



INFORME DE INFLACIÓN (IPC)

Marzo
2020



BANCO CENTRAL DEL PARAGUAY

Federación Rusa y Augusto Roa Bastos

www.bcp.gov.py

Asunción - Paraguay



Publicación editada por:

**Estudios Económicos
Departamento de Estadísticas del Sector Real
BANCO CENTRAL DEL PARAGUAY**

Informe de inflación

Referencia: Evolución del Índice de Precios al Consumidor (IPC) correspondiente al mes de marzo de 2020.

I. Resultado inflacionario

La inflación del mes de marzo del año 2020, medida por la variación del Índice de Precios al Consumidor (IPC), fue del **0,2%**, superior a la tasa del **0,1%** observada en el mismo mes del año anterior. Con este resultado, la inflación acumulada en el año asciende al **0,4%**, por debajo del **0,7%** verificado en el mismo periodo del año 2019. La inflación interanual, por su parte, fue del **2,5%**, superior a la tasa del **2,4%** registrada en el mes de febrero del corriente año, pero menor a la tasa del **2,8%** registrada en el mes de marzo del año pasado.

Por otro lado, se señala que la inflación núcleo¹ se situó en un nivel inferior al de la inflación total mensual (en **0,1%**). Así, la inflación interanual medida por este indicador, alcanzó una tasa del **2,2%**, inferior a la tasa del **2,4%** registrada en el mes de febrero del corriente año, y también por debajo de la tasa del **2,7%** verificada en el mes de marzo del año 2019.

II. Principales aspectos de la inflación

La inflación de marzo, medida por la variación del Índice de Precios al

Gráfico Nro. 1
Inflación total e inflación núcleo
Interanual

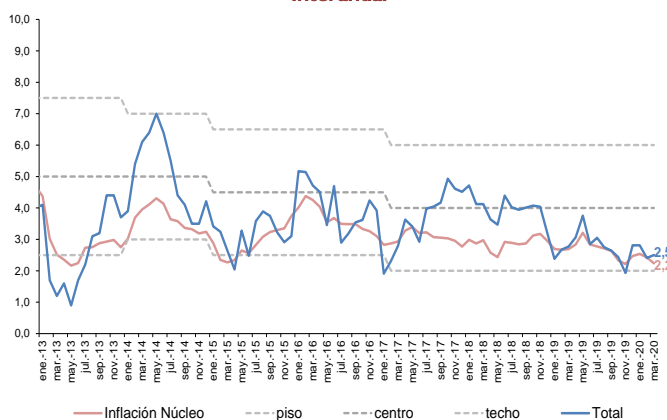
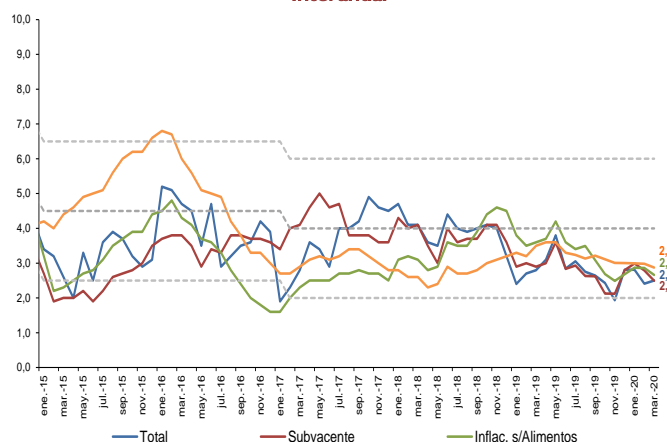


Gráfico Nro. 2
Inflación: total, subyacente, sin alimentos, y sin alimentos, servicios
tarifados y combustibles
Interanual



¹ La inflación núcleo es el promedio simple de los siguientes indicadores de inflación: inflación núcleo media truncada (suavizada), inflación núcleo media truncada (no suavizada), inflación núcleo por exclusión e inflación núcleo doble ponderación.



Consumidor, se caracterizó por leves aumentos, destacándose las subas de precios de algunos alimentos, servicios y bienes duraderos de la canasta. A su vez, estos aumentos se vieron atenuados por las reducciones de precios registradas en los combustibles.

Dentro de los alimentos se destacan incrementos de precios de aquellos productos típicamente consumidos en los períodos previos a la Semana Santa, observándose aumentos de precios en almidón, harina de maíz, queso Paraguayo, huevos y pescado.

Asimismo, dentro del segmento alimenticio también se observaron reducciones en las cotizaciones de los precios de la carne vacuna en el mercado doméstico, que según manifestaciones de representantes del sector obedece a un aumento de la oferta interna debido a un menor dinamismo de las exportaciones, acompañado por una disminución en los precios internacionales. Adicionalmente, durante el mes de marzo se verificaron reducciones de precios en otros rubros alimenticios como los apuntados en carne de cerdo, menudencia vacuna, embutidos, leche líquida, y aceites.

En cuanto a los servicios, se registraron aumentos de precios en educación universitaria -nivel de grado y postgrado-, los cuales fueron reajustados a inicios del mes. De la misma manera, se verificaron subas en los rubros de alquiler de vivienda, análisis laboratoriales, estudio de ecografía, seguro de vehículo y servicios de escribanía. No obstante, estos

Tabla Nro. 1
Inflación total

Mes	Tasa de variación (%)					
	Mensual		Acumulada		Interanual	
	2019	2020	2019	2020	2019	2020
Enero	0,0	0,0	0,0	0,0	2,4	2,8
Febrero	0,6	0,2	0,6	0,2	2,7	2,4
Marzo	0,1	0,2	0,7	0,4	2,8	2,5
Abril	0,3		1,0		3,1	
Mayo	0,8		1,7		3,8	
Junio	-0,2		1,6		2,8	
Julio	-0,1		1,5		3,1	
Agosto	-0,1		1,4		2,8	
Setiembre	0,3		1,6		2,6	
Octubre	0,4		2,0		2,4	
Noviembre	0,2		2,2		1,9	
Diciembre	0,6		2,8		2,8	

Gráfico Nro. 3
Alimentos y Carne
Interanual
2015-2020

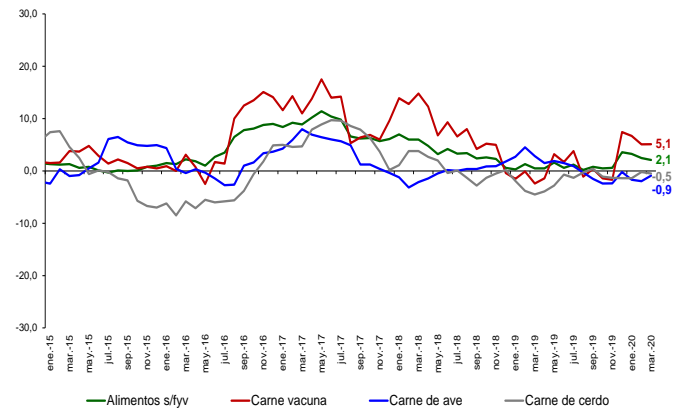
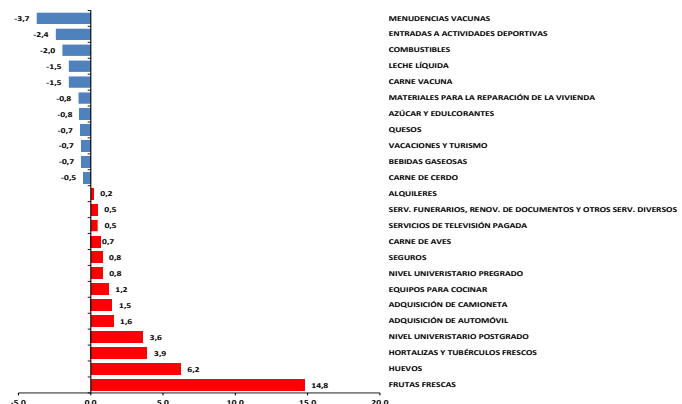


Gráfico Nro. 4
Principales variaciones por subgrupos
Mes de marzo de 2020





aumentos se vieron atenuados por las bajas en los precios de alojamiento en hoteles y paquetes turísticos.

Con respecto a los bienes duraderos de la canasta, resaltan aquellos de origen importado, los cuales registraron incrementos de precios debidos principalmente a la apreciación del dólar norteamericano registrado en el mes de referencia. Entre estos productos se destacan aumentos observados en autovehículos, electrodomésticos para el hogar y equipos informáticos.

Finalmente, en cuanto a los bienes derivados del crudo, se registraron disminuciones significativas en los precios de los combustibles en el mercado local, verificados a partir de la segunda quincena del mes. Referentes del sector indicaron que estas medidas responden a la intención de otorgar mayores facilidades económicas al consumidor final, en el marco de la emergencia sanitaria a causa del COVID-19 y a la reducción de los precios internacionales del crudo.

III. Inflación en Bienes, Servicios y Renta

La inflación de los Bienes de la canasta fue del **0,2%**, superior a la tasa del **0%** observada en el mismo mes del año anterior. Así, la inflación acumulada en el año asciende al **-0,1%**, menor al **0,6%** verificado en el mismo periodo del año pasado. Con este resultado, la inflación interanual medida por este indicador asciende al **2,4%**, por encima de la tasa del **2,2%** verificada en el mes anterior, pero inferior al **2,6%** registrado en el

Gráfico Nro. 5
Cereales y derivados, harina, y Productos panificados
Interanual
2015-2020

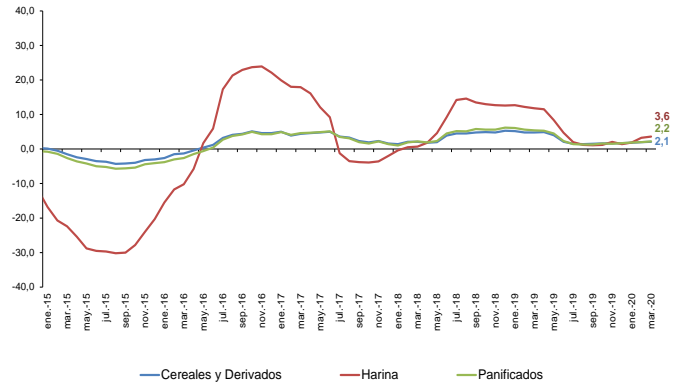


Gráfico Nro. 6
Productos lácteos, azúcar y aceites
Interanual
2015-2020

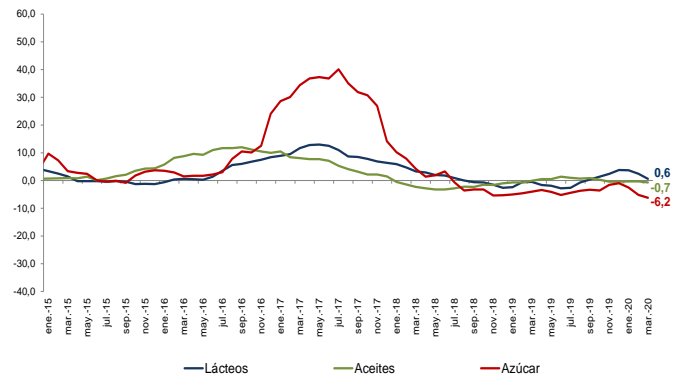
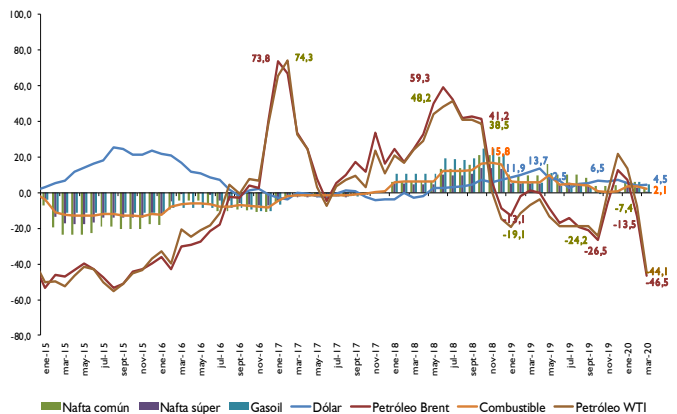


Gráfico Nro. 7
Petróleo, combustibles y tipo de cambio
Interanual
2015-2020





mes de marzo del 2019.

En cuanto a la agrupación Servicios y Renta, la inflación mensual se ubicó en **0,1%**, inferior al **0,3%** registrado en el mes de marzo del 2019. Con este resultado, la inflación acumulada del año fue del **0,9%**, menor a la tasa del **1,1%** registrada en el mismo periodo durante el año 2019. Por su parte, la inflación interanual fue del **2,5%**, inferior a la tasa del **2,7%** observada en el mes anterior, y también por debajo de la tasa del **3,1%** verificada en el mes de marzo del año pasado.

IV. Inflación Subyacente

La **inflación subyacente**², durante el mes de marzo del año 2020, fue del **-0,1%**, siendo este resultado menor a la tasa observada en la inflación total (**0,2%**). A su vez, la **inflación subyacente (XI)**, que además de excluir a las frutas y verduras no incorpora los servicios tarifados y combustibles, presentó una tasa de variación del **0%**.

Con respecto a la inflación interanual de cada uno de los indicadores de precios, las mismas presentaron los siguientes porcentajes: inflación total **2,5%**, inflación subyacente **2,5%** e inflación subyacente (XI) **2,6%**.

V. Inflación en bienes nacionales e importados

La inflación mensual perteneciente a los bienes de consumo nacional, en el mes de marzo del corriente año, fue del **0,2%**, superior a la tasa del **0%**

Tabla Nro. 2
Inflación en bienes, servicios y renta

Agrupación	Marzo 2019			Marzo 2020		
	Tasa de Inflación			Tasa de Inflación		
	Mens.	Acum.	Inter.	Mens.	Acum.	Inter.
Bienes Alimenticios	-0,5	1,1	0,6	0,6	-0,4	2,1
Bienes Alimenticios (sin frutas y verduras)	-0,1	0,4	0,5	-0,5	-1,1	2,1
Otros Bienes	0,4	0,1	4,2	0,0	0,3	2,8
Total Bienes	0,0	0,6	2,6	0,2	-0,1	2,4
Servicios	0,3	1,2	3,2	0,1	1,0	2,5
Renta	0,1	0,4	2,3	0,2	1,0	2,8
Total Servicios y Renta	0,3	1,1	3,1	0,1	0,9	2,5
IPC	0,1	0,7	2,8	0,2	0,4	2,5

Gráfico Nro. 8
Inflación total, bienes, servicios y renta
Interanual
2015-2020

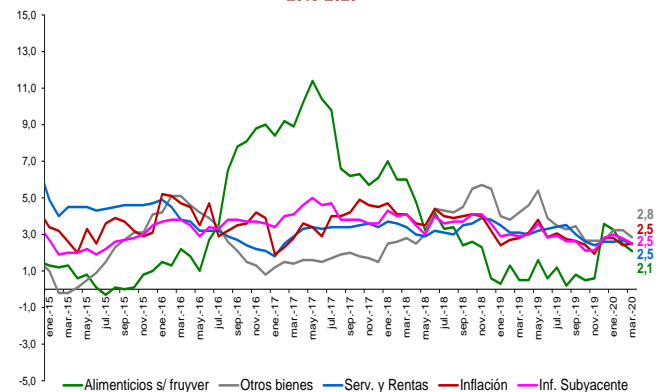


Tabla Nro. 3
Inflación total y subyacente

Agrupación	Marzo 2019			Marzo 2020		
	Tasa de Inflación			Tasa de Inflación		
	Mens.	Acum.	Inter.	Mens.	Acum.	Inter.
Frutas y Verduras	-3,0	5,1	1,0	7,1	3,3	2,2
Servicios Tarifados	0,1	0,4	3,6	0,0	0,5	1,2
Combustibles	-0,1	-3,2	5,7	-1,7	-2,1	2,1
Subyacente (XI)	0,3	1,0	2,7	0,0	0,5	2,6
Subyacente	0,2	0,6	2,9	-0,1	0,3	2,5
Inflación total	0,1	0,7	2,8	0,2	0,4	2,5

² Excluye de la canasta del IPC las frutas y verduras.



registrada en el mismo mes del año anterior. Así, la inflación acumulada asciende al **0,4%**, menor a la variación del **1,1%** observado en el mismo periodo del año pasado. Con este resultado, la inflación interanual fue del **2,2%**, superior a la tasa del **2%** observada en febrero de 2020, pero similar a la tasa registrada en el mismo mes del año 2019.

Por otro lado, la inflación mensual de los bienes de consumo importado (sin frutas y verduras) alcanzó una tasa de variación del **-0,1%**, inferior a la tasa del **0,5%** verificada en el mismo mes del año 2019. Con este resultado, la inflación acumulada asciende al **0,3%** superior a la tasa del **0,1%** correspondiente al mismo periodo durante el año 2019. Así, la inflación interanual registrada por este indicador fue del **3,2%**, menor a la tasa de variación del **3,8%** observada en el mes anterior, y también por debajo de la tasa del **4,9%** verificado en el mes de marzo del año 2019.

VI. Inflación en bienes transables y no transables

La inflación mensual de los bienes transables (sin frutas y verduras) alcanzó una tasa del **-0,2%**, menor a la tasa del **0,2%** registrada en el mismo mes del año anterior. La inflación acumulada alcanzó **-0,2%** por debajo de la tasa del **0,3%** observada en el mismo periodo del año 2019. La inflación interanual, por su parte, ascendió al **2,6%**, inferior a la tasa del **3%** verificada en el mes de febrero de 2020, y también inferior a la variación del **2,7%** obtenido en marzo del año 2019.

Gráfico Nro. 9
Inflación total e inflación subyacente
Interanual
2015-2020

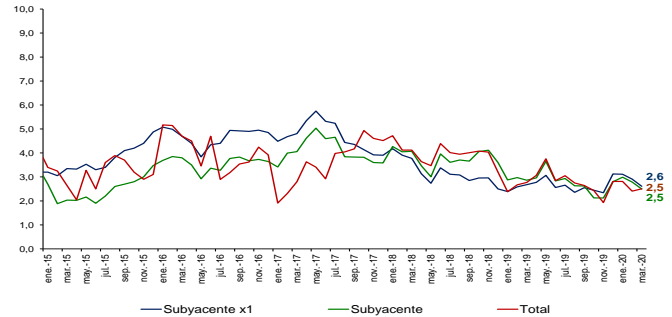


Gráfico Nro. 10
Inflación en bienes nacionales e importados
Interanual
2015-2020

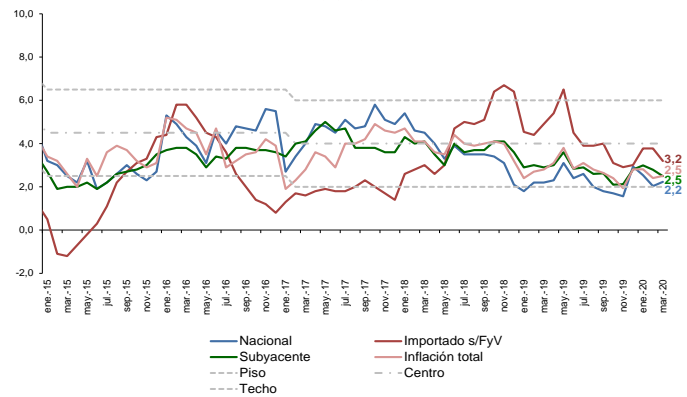
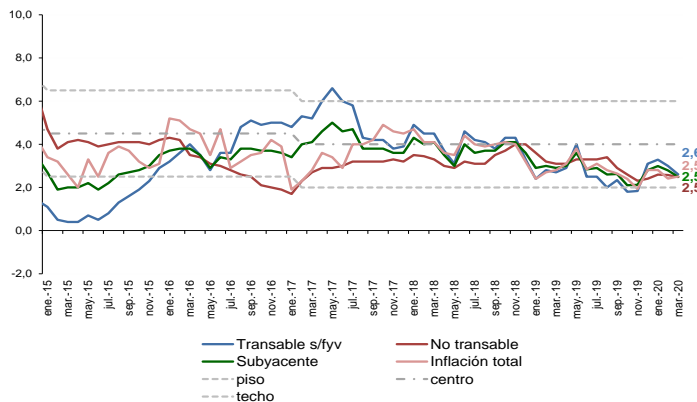


Gráfico Nro. 11
Inflación en bienes transables y no transables
Interanual
2015-2020

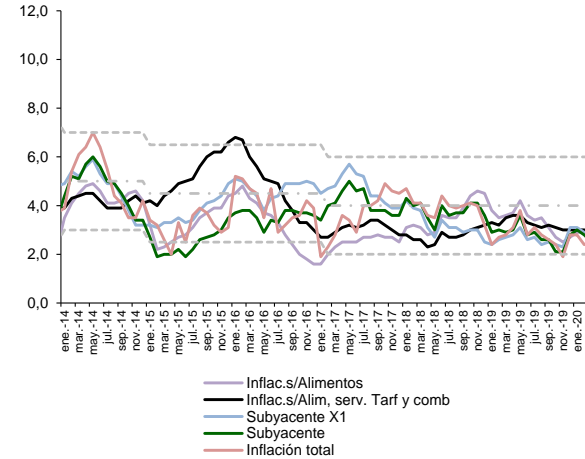
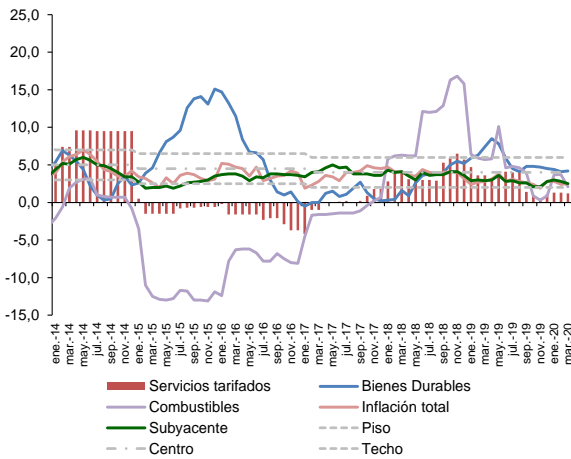
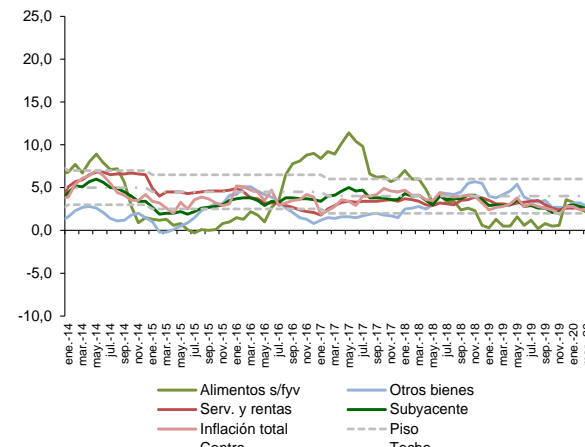
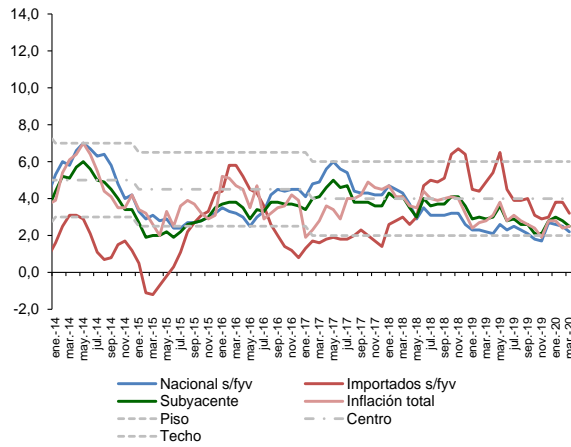
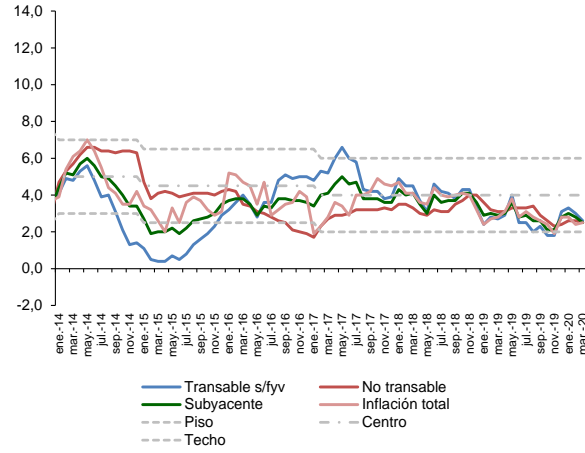
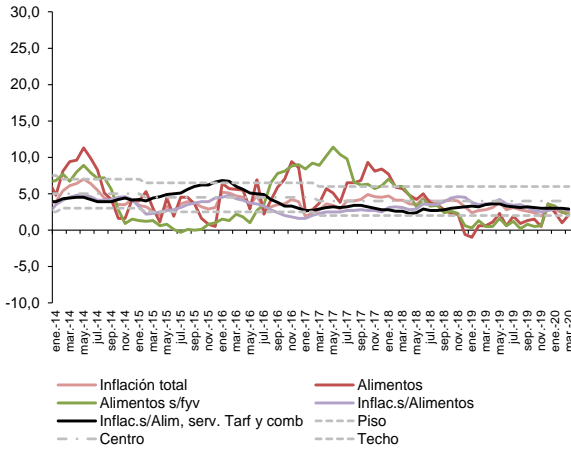




Asimismo, la inflación mensual de los bienes no transables fue del **0,1%**, menor a la tasa del **0,2%** registrada en el mismo mes del año pasado. Con este resultado, la inflación acumulada observó una variación del **0,9%** similar a la tasa verificada en el mismo periodo durante el año anterior. De esta forma, la inflación interanual en el mes de marzo de 2020 asciende al **2,5%**, inferior a la tasa de variación del **2,6%** verificada en el mes anterior, y también por debajo de la tasa del **3,1%** registrada en el mes de marzo del año 2019.

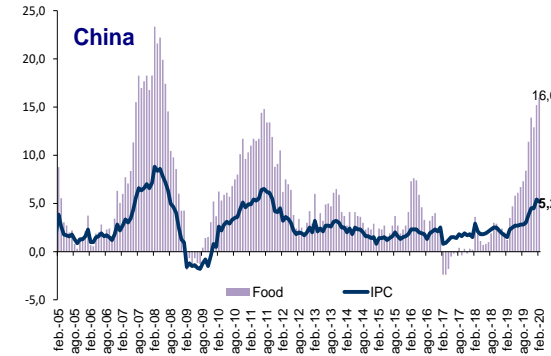
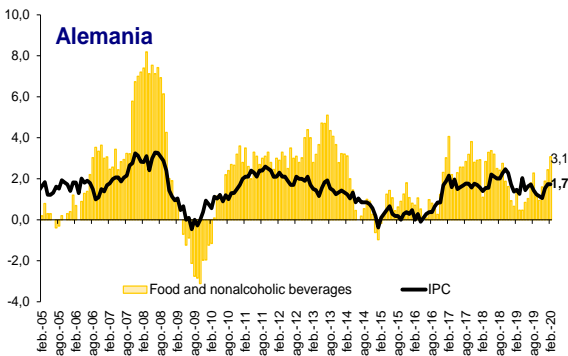
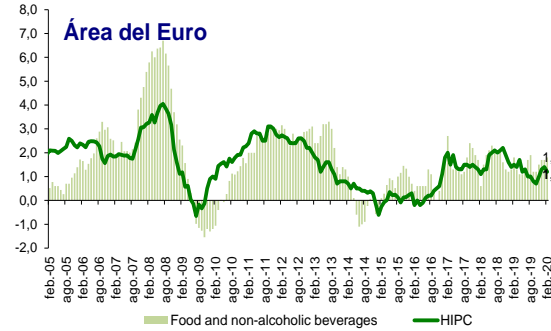
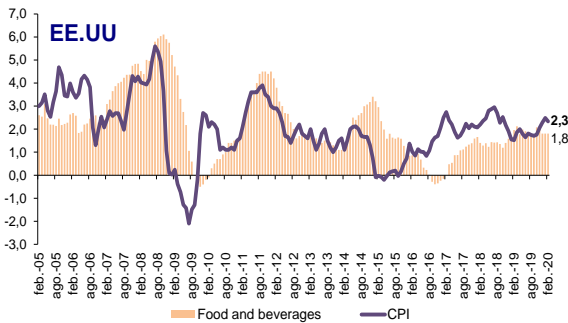
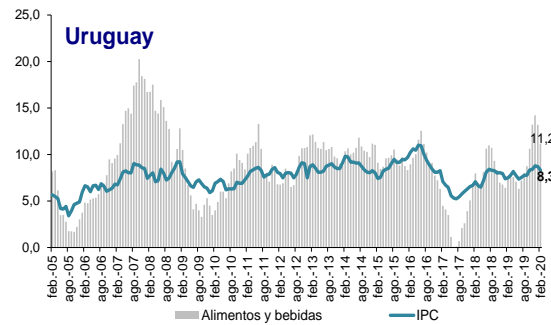
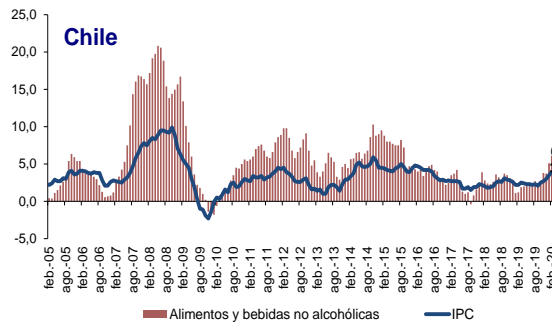
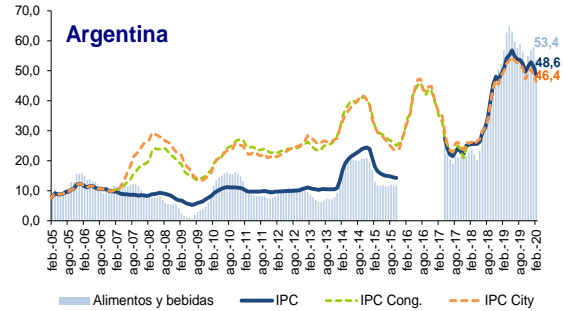
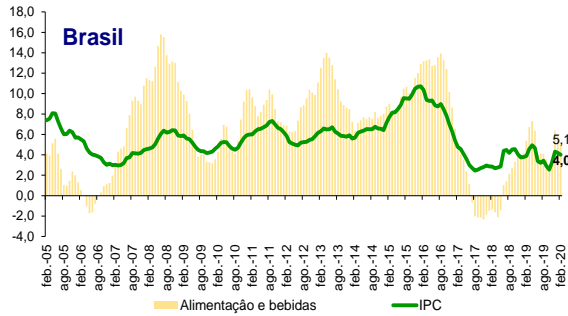


Indicadores de Inflación Interanual





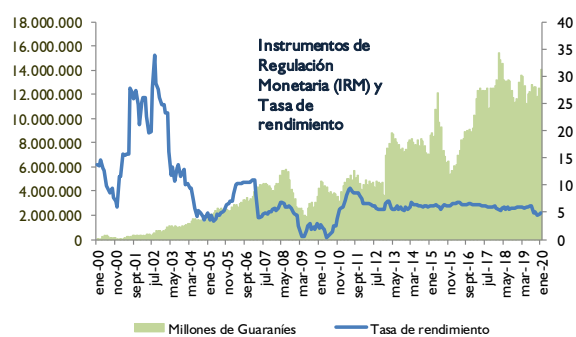
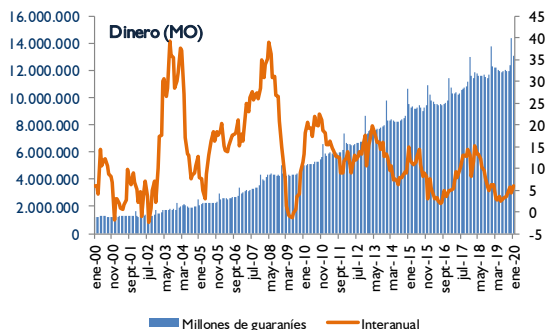
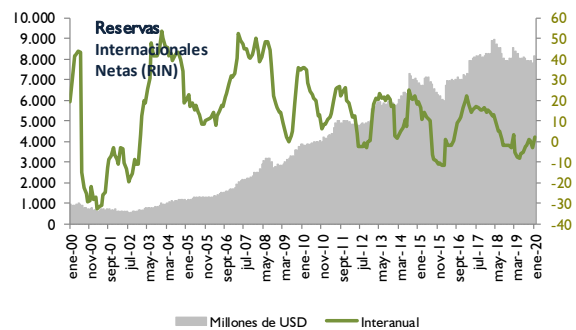
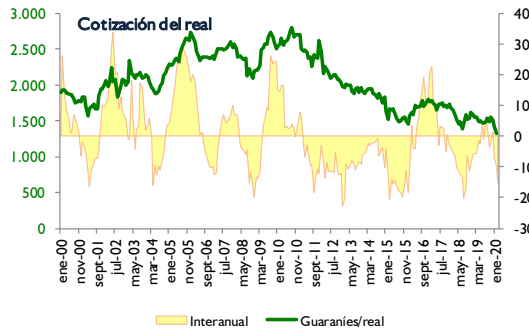
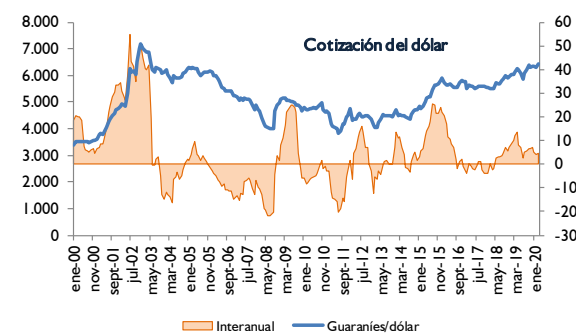
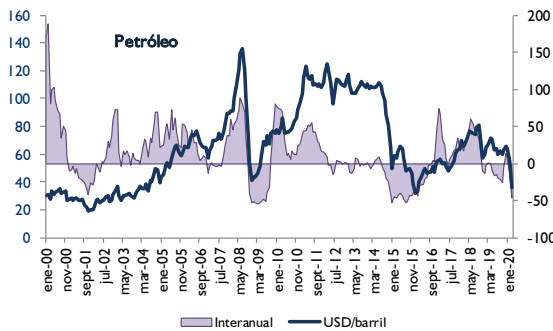
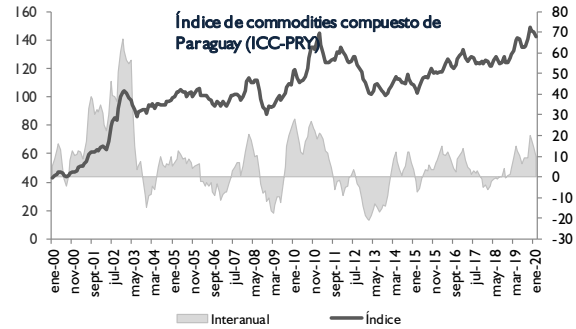
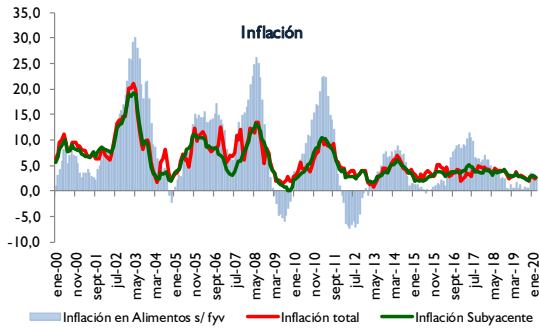
Inflación Internacional Interanual





Inflación

Principales indicadores macroeconómicos





INDICE DE PRECIOS AL CONSUMIDOR
AREA METROPOLITANA DE ASUNCIÓN

BASE Diciembre 2017=100

ASUNCIÓN

AÑO/MES	ALIMENTACIÓN B.NO ALCOH.	B.ALCOH TABACOS	P.VESTIR CALZADO	ALOJAMIENTO		GASTO EN SALUD	TRANSPORTE	COMUNICACIÓN	RECREACIÓN CULTURA	EDUCACIÓN	RESTAURANT. HOTELES	BIENES RV.DIVERS	INDICE GENERAL	VARIACIONES (%)			
				AGUA-ELECTR. GAS Y OTROS	MUEBLES Y P. EL HOGAR									MENS.	ACUM.	INTER.	
2017	95,7	98,9	99,3	99,2	99,4	98,5	99,5	99,7	99,7	99,5	98,7	98,2	98,0				
ENE	93,7	97,0	98,7	97,5	98,0	96,4	99,8	99,0	98,0	94,7	97,4	96,1	96,3	0,6	0,6	1,9	
FEB	94,8	97,5	98,8	98,0	98,6	96,8	99,6	98,8	98,7	99,7	97,6	96,3	97,1	0,9	1,5	2,3	
MAR	94,5	98,1	98,9	98,1	98,8	97,1	99,0	98,7	99,6	99,9	97,8	96,7	97,1	0,0	1,5	2,8	
ABR	95,2	98,2	99,3	98,9	98,9	98,0	99,4	99,7	99,6	99,9	98,2	97,2	97,5	0,5	2,0	3,6	
MAY	95,5	98,3	99,4	99,1	99,5	98,5	99,3	100,1	99,6	99,9	98,4	97,5	97,8	0,3	2,2	3,4	
JUN	95,0	98,7	99,3	99,4	99,6	98,6	99,0	100,0	99,4	100,0	98,5	97,7	97,6	-0,2	2,0	2,9	
JUL	94,5	99,2	99,1	99,9	99,6	98,9	99,0	100,0	99,9	100,0	99,1	98,4	97,7	0,1	2,1	4,0	
AGO	95,1	99,7	99,3	99,9	99,9	99,1	99,2	100,0	100,0	100,0	99,1	99,2	97,9	0,3	2,4	4,0	
SEP	95,4	99,9	99,5	99,7	99,9	99,5	99,8	100,0	100,6	100,0	99,3	99,6	98,3	0,3	2,7	4,2	
OCT	96,7	100,0	99,7	99,7	99,9	99,7	99,8	100,0	100,6	100,0	99,7	99,8	98,8	0,5	3,2	4,9	
NOV	98,5	99,9	99,9	99,9	99,9	99,7	99,9	100,0	100,5	100,0	99,9	99,9	99,5	0,7	4,0	4,6	
DIC	100,0	100,0	100,0	100,0	100,0	100,0	100,0	100,0	100,0	100,0	100,0	100,0	100,0	0,5	4,5	4,5	
2018	99,5	98,8	100,7	102,2	101,2	101,9	106,5	100,4	102,0	104,9	101,5	101,9	101,9				
ENE	100,9	99,8	100,0	100,3	100,0	100,9	102,7	99,9	100,4	100,1	100,0	100,4	100,8	0,8	0,8	4,7	
FEB	100,4	99,7	100,3	100,8	100,1	101,2	103,4	99,9	101,0	105,0	100,1	100,8	101,1	0,3	1,1	4,1	
MAR	99,9	99,4	100,3	100,9	100,3	101,5	103,3	100,1	101,1	105,1	100,4	100,9	101,1	0,0	1,1	4,1	
ABR	99,8	99,4	100,5	101,0	100,3	101,6	103,0	100,2	101,4	105,2	100,9	101,1	101,1	0,0	1,1	3,6	
MAY	99,5	99,4	100,5	101,1	100,4	101,7	104,1	100,5	101,8	105,2	100,9	101,2	101,2	0,1	1,2	3,5	
JUN	99,7	98,5	100,7	101,4	101,2	102,1	106,9	100,5	101,9	105,2	101,4	101,9	101,9	0,7	1,9	4,4	
JUL	98,0	98,3	100,8	101,7	101,3	102,1	107,0	100,5	102,3	105,4	101,6	102,3	101,6	-0,3	1,6	4,0	
AGO	98,4	98,4	100,8	101,9	101,4	102,1	107,2	100,5	102,2	105,4	102,1	102,4	101,8	0,2	1,8	3,9	
SEP	98,1	98,4	100,9	103,9	101,9	102,2	108,0	100,5	102,7	105,4	102,5	102,7	102,2	0,4	2,2	4,0	
OCT	98,9	98,1	101,0	104,0	102,4	102,5	110,5	100,6	102,6	105,4	102,6	102,9	102,8	0,6	2,8	4,1	
NOV	100,7	97,9	101,2	104,4	102,4	102,6	111,1	100,6	103,0	105,4	103,0	103,0	103,5	0,7	3,5	4,0	
DIC	99,4	97,7	101,2	104,6	102,8	102,7	110,3	100,6	103,2	105,4	103,0	103,4	103,2	-0,3	3,2	3,2	
2019	100,6	95,8	102,3	105,2	104,6	104,8	112,3	100,6	104,3	110,4	104,8	105,3	104,7				
ENE	99,9	97,5	101,3	104,4	102,8	102,9	109,6	100,6	103,6	105,4	103,0	103,8	103,2	0,0	0,0	2,4	
FEB	101,0	97,2	101,4	104,6	103,0	103,3	109,8	100,8	103,5	109,4	103,2	104,1	103,8	0,6	0,6	2,7	
MAR	100,5	97,0	101,8	104,6	103,0	103,8	110,3	100,8	103,8	110,6	103,5	104,4	103,9	0,1	0,7	2,8	
ABR	100,9	97,3	102,0	104,7	103,0	104,1	110,7	100,1	103,6	111,0	104,1	104,6	104,2	0,3	1,0	3,1	
MAY	101,8	97,3	102,2	105,0	103,5	104,2	113,7	100,2	103,6	111,1	104,5	105,1	105,0	0,8	1,7	3,8	
JUN	100,3	97,5	102,5	105,3	103,8	104,4	113,4	100,0	104,2	111,1	104,9	105,6	104,8	-0,2	1,6	2,8	
JUL	99,9	96,2	102,4	105,3	105,7	104,9	112,5	99,8	104,3	111,1	105,3	105,6	104,7	-0,1	1,5	3,1	
AGO	99,3	94,3	102,4	105,4	105,8	105,5	112,3	101,1	104,6	111,1	105,5	105,8	104,6	-0,1	1,4	2,8	
SEP	99,4	94,1	102,8	105,6	105,9	105,9	113,4	101,2	105,0	111,1	105,7	106,0	104,9	0,3	1,6	2,6	
OCT	100,4	93,6	102,9	105,7	105,9	106,1	114,0	100,8	104,7	111,1	105,8	106,1	105,3	0,4	2,0	2,4	
NOV	101,2	93,9	102,9	105,7	106,2	106,2	113,9	100,8	104,7	111,1	106,0	106,3	105,5	0,2	2,2	1,9	
DIC	103,0	93,3	103,0	105,8	106,2	106,4	114,0	100,8	105,4	111,1	106,4	106,4	106,1	0,6	2,8	2,8	
2020	102,3	93,5	103,3	106,2	106,3	106,6	114,3	101,0	106,1	113,9	106,8	107,1	106,3				
ENE	102,3	93,4	103,2	106,0	106,3	106,4	114,4	100,9	105,7	111,1	106,5	106,7	106,1	0,0	0,0	2,8	
FEB	102,0	93,4	103,3	106,3	106,3	106,6	114,4	101,0	106,3	115,0	106,9	107,2	106,3	0,2	0,2	2,4	
MAR	102,6	93,7	103,4	106,3	106,4	106,7	114,1	101,2	106,3	115,5	107,0	107,4	106,5	0,2	0,4	2,5	