



# INFORME DE INFLACIÓN (IPC)

MARZO  
2019



**BANCO CENTRAL DEL PARAGUAY**

Federación Rusa y Augusto Roa Bastos

[www.bcp.gov.py](http://www.bcp.gov.py)

Asunción - Paraguay



**Publicación editada por:**

**Estudios Económicos  
Departamento de Estadísticas del Sector Real  
BANCO CENTRAL DEL PARAGUAY**



## Informe de inflación

**Referencia:** Evolución del Índice de Precios al Consumidor (IPC) correspondiente al mes de marzo de 2019.

### I. Resultado inflacionario

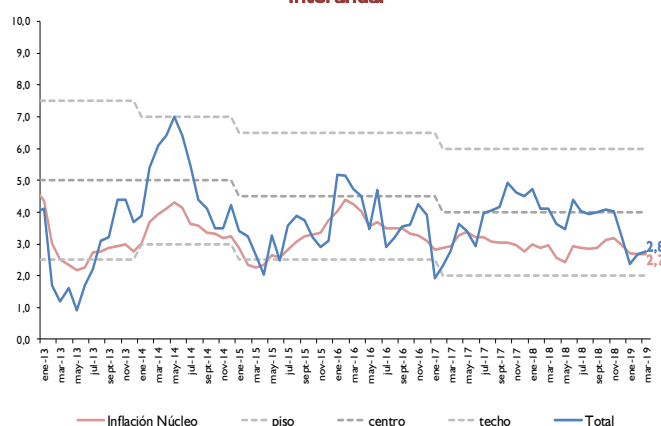
La inflación del mes de marzo del año 2019, medida por la variación del Índice de Precios al Consumidor (IPC), fue del **0,1%**, superior a la tasa del **0%** observada en el mismo mes del año anterior. Con este resultado, la inflación acumulada en el año asciende al **0,7%**, por debajo del **1,1%** verificado en el mismo periodo del año 2018. La inflación interanual, por su parte, fue del **2,8%**, levemente superior al **2,7%** registrada en el mes de febrero del corriente año, pero inferior a la tasa del **4,1%** registrada en el mes de marzo del año pasado.

Por otro lado, se señala que la inflación núcleo<sup>1</sup> se situó en un nivel superior al de la inflación total mensual (en **0,2%**). Así, la inflación interanual medida por este indicador, alcanzó una tasa del **2,7%**, similar a la tasa registrada en el mes de febrero del corriente año, pero inferior a la tasa del **3%** verificada en el mes de marzo del año 2018.

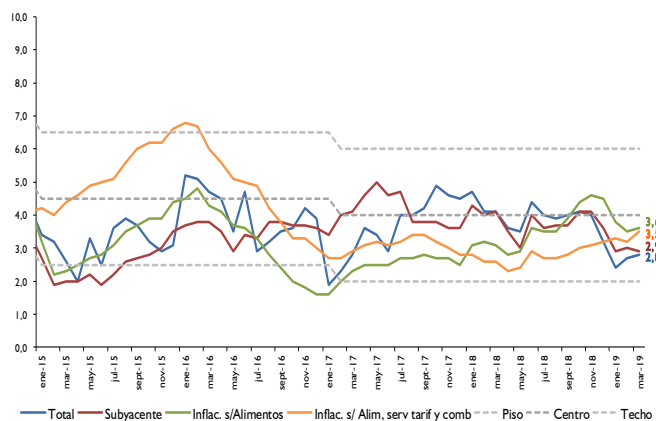
### II. Principales aspectos de la inflación

La variación de precios durante el tercer mes del año, calculado por el Índice de Precios al Consumidor, se caracterizó

**Gráfico Nro. 1**  
Inflación total e inflación núcleo  
Interanual



**Gráfico Nro. 2**  
Inflación: total, subyacente, sin alimentos, y sin alimentos, servicios  
tarifados y combustibles  
Interanual



<sup>1</sup> La inflación núcleo es el promedio simple de los siguientes indicadores de inflación subyacente: inflación núcleo media truncada (suavizada), inflación núcleo media truncada (no suavizada), inflación núcleo por exclusión e inflación núcleo doble ponderación.



por leves aumentos, destacándose las subas de precios de algunos alimentos, servicios y bienes duraderos de la canasta.

En el grupo alimentación se destacan incrementos de precios de aquellos productos típicamente consumidos en los períodos previos a la Semana Santa, mencionándose subas tales como en queso Paraguay, huevos, harina de maíz, aceites, manteca y pescado.

Adicionalmente, se observaron subas en los alimentos y bebidas consumidos en bares y restaurantes.

Asimismo, dentro de Alimentación, se subrayan las reducciones de precios verificadas en los cortes vacunos, que según opiniones de referentes del sector es consecuencia del aumento en el volumen de faenamiento verificado en el mes de referencia, estrechamente relacionado a la culminación del periodo de vacunación que finalizó el 2 de marzo de 2019. Asimismo, mencionaron una reducción del precio debido a una menor cotización internacional que se traslada a los precios del mercado doméstico. En línea con este comportamiento, se mencionan también las bajas de precios de productos sustitutos de la carne vacuna, como la carne de aves, carne de cerdo, y menudencia vacuna.

En los servicios de la canasta, por otra parte, en el segmento educativo se apuntaron nuevamente en el mes subas en los niveles pre-escolar, primario, secundario y terciario, sumado al incremento de precios en libros y útiles escolares. Asimismo, dentro de la

Tabla Nro. 1  
Inflación total

Mes	Tasa de variación (%)					
	Mensual		Acumulada		Interanual	
	2018	2019	2018	2019	2018	2019
Enero	0,8	0,0	0,8	0,0	4,7	2,4
Febrero	0,3	0,6	1,1	0,6	4,1	2,7
Marzo	0,0	0,1	1,1	0,7	4,1	2,8
Abril	0,0		1,1		3,6	
Mayo	0,1		1,2		3,5	
Junio	0,7		1,9		4,4	
Julio	-0,3		1,6		4,0	
Agosto	0,2		1,8		3,9	
Septiembre	0,4		2,2		4,0	
Octubre	0,6		2,8		4,1	
Noviembre	0,7		3,5		4,0	
Diciembre	-0,3		3,2		3,2	

Gráfico Nro. 3  
Alimentos y Carne  
Interanual  
2015-2019

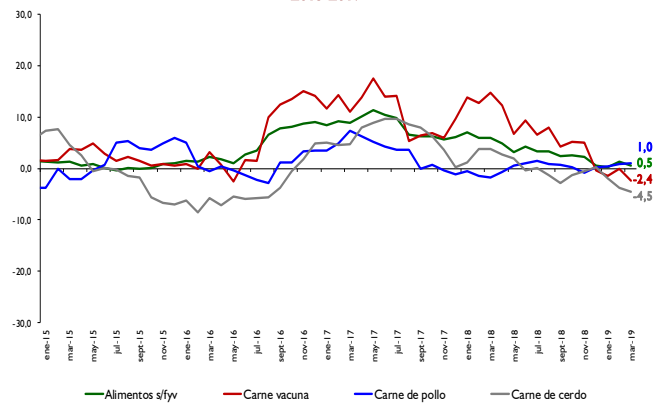
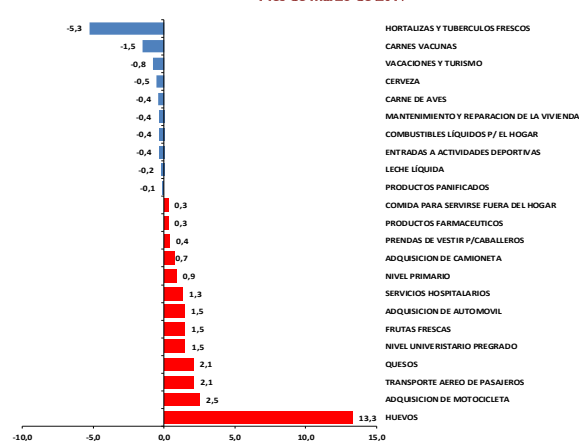


Gráfico Nro. 4  
Principales variaciones por subgrupos  
Mes de marzo de 2019





agrupación Gastos en Salud las subas de precios más importantes se identificaron en atención médica, servicios de salud y productos farmacéuticos.

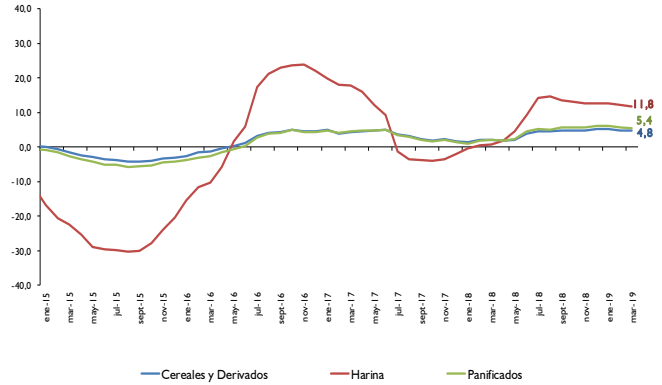
Finalmente, los bienes duraderos de origen importado observaron aumentos de precios en el mes de referencia como los verificados en automóviles, electrodomésticos para el hogar y equipos audiovisuales, que responde a la depreciación del guaraní con respecto al dólar norteamericano.

### III. Inflación en Bienes, Servicios y Renta

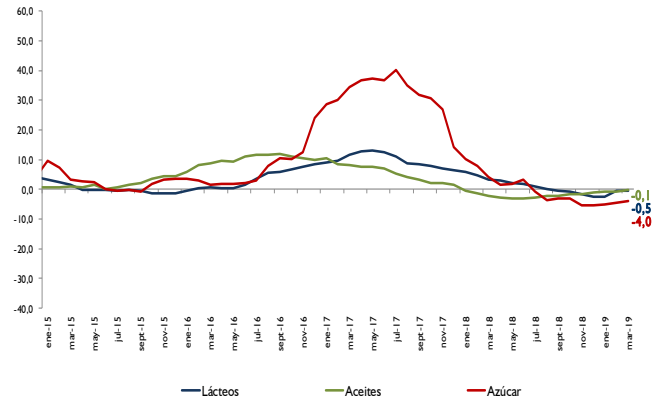
La inflación de los Bienes de la canasta fue del **0%**, superior a la tasa del **-0,2%** observada en el mismo mes del año anterior. Así, la inflación acumulada en el año asciende al **0,6%**, menor al **0,7%** verificado en el mismo periodo del año pasado. Con este resultado, la inflación interanual medida por este indicador asciende al **2,6%**, mayor a la tasa del **2,4%** verificada en el mes anterior, pero menor al **4,5%** registrado en el mes de marzo del 2018.

En cuanto a la agrupación Servicios y Renta, la inflación mensual se ubicó en **0,3%**, superior al **0,2%** registrado en el mes de marzo del 2018. Con este resultado, la inflación acumulada del año fue del **1,1%**, inferior a la tasa del **1,7%** registrada en el mismo periodo durante el año 2018. Por su parte, la inflación interanual fue del **3,1%**, igual a la tasa observada en el mes anterior, pero inferior a la tasa del **3,4%** verificada en el mes de marzo del año pasado.

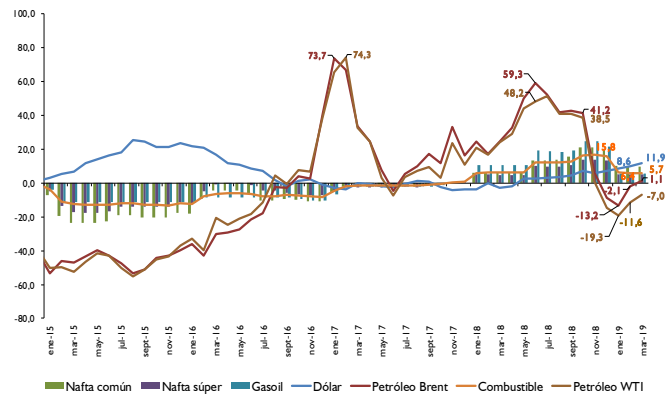
**Gráfico Nro. 5**  
Cereales y derivados, harina, y Productos panificados  
Interanual  
2015-2019



**Gráfico Nro. 6**  
Productos lácteos, azúcar y aceites  
Interanual  
2015-2019



**Gráfico Nro. 7**  
Petróleo, combustibles y tipo de cambio  
Interanual  
2015-2019





#### IV. Inflación Subyacente

La **inflación subyacente**<sup>2</sup>, durante el mes de marzo del año 2019, fue del **0,2%**, siendo este resultado superior a la tasa observada en la inflación total. A su vez, la **inflación subyacente(XI)**, que además de excluir a las frutas y verduras no incorpora los servicios tarifados y combustibles, presentó una tasa de variación del **0,3%**.

Con respecto a la inflación interanual de cada uno de los indicadores de precios, las mismas presentaron los siguientes porcentajes: inflación total **2,8%**, inflación subyacente **2,9%** e inflación subyacente (XI) **2,7%**.

#### V. Inflación en bienes nacionales e importados

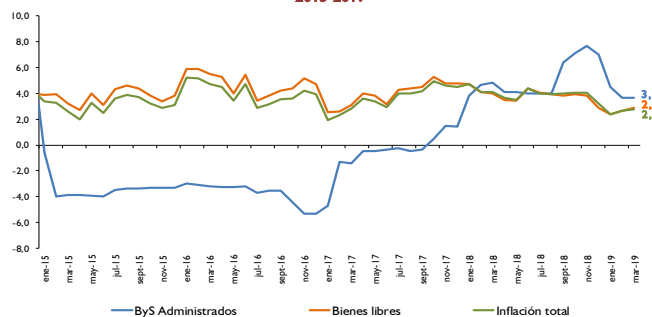
La inflación mensual perteneciente a los bienes de consumo nacional, en el mes de marzo del corriente año, fue del **0%**, similar a la tasa registrada en el mismo mes del año anterior. Así, la inflación acumulada asciende al **1,1%**, mayor a la variación del **1%** observado en el mismo periodo del año pasado. Con este resultado, la inflación interanual fue del **2,2%**, similar a la tasa observada en febrero del 2019, pero por debajo de la tasa del **4,5%** registrada en el mismo mes del año 2018.

Por otro lado, la inflación mensual de los bienes de consumo importado (sin frutas y verduras) alcanzó una tasa de

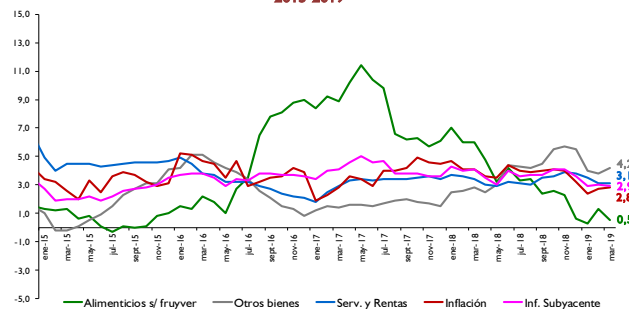
**Tabla Nro. 2**  
Inflación en bienes, servicios y renta

Agrupación	Marzo 2018			Marzo 2019		
	Tasa de Inflación			Tasa de Inflación		
	Mens.	Acum.	Inter.	Mens.	Acum.	Inter.
Bienes Alimenticios	-0,5	-0,1	5,7	-0,5	1,1	0,6
Bienes Alimenticios (sin frutas y verduras)	0,7	0,5	6,0	-0,1	0,4	0,5
Otros Bienes	0,0	1,3	2,8	0,4	0,1	4,2
<b>Total Bienes</b>	<b>-0,2</b>	<b>0,7</b>	<b>4,5</b>	<b>0,0</b>	<b>0,6</b>	<b>2,6</b>
Servicios	0,2	1,8	3,6	0,3	1,2	3,2
Renta	0,1	0,5	1,4	0,1	0,4	2,3
<b>Total Servicios y Renta</b>	<b>0,2</b>	<b>1,7</b>	<b>3,4</b>	<b>0,3</b>	<b>1,1</b>	<b>3,1</b>
<b>IPC</b>	<b>0,0</b>	<b>1,1</b>	<b>4,1</b>	<b>0,1</b>	<b>0,7</b>	<b>2,8</b>

**Gráfico Nro. 8**  
Inflación en bienes y servicios administrados y bienes libres  
Interanual  
2015-2019



**Gráfico Nro. 9**  
Inflación total, bienes, servicios y renta  
Interanual  
2015-2019



**Tabla Nro. 3**  
Inflación total y subyacente

AGRUPACIÓN	Marzo 2018			Marzo 2019		
	Tasa de Inflación			Tasa de Inflación		
	Mens.	Acum.	Inter.	Mens.	Acum.	Inter.
Frutas y Verduras	-6,6	-3,6	3,0	-3,0	5,1	1,0
Servicios Tarifados	0,1	2,4	4,0	0,1	0,4	3,6
Combustibles	0,2	6,1	6,3	-0,1	-3,2	5,7
<b>Subyacente (X1)</b>	<b>0,2</b>	<b>0,8</b>	<b>3,8</b>	<b>0,3</b>	<b>1,0</b>	<b>2,7</b>
<b>Subyacente</b>	<b>0,3</b>	<b>1,3</b>	<b>4,1</b>	<b>0,2</b>	<b>0,6</b>	<b>2,9</b>
<b>Inflación total</b>	<b>0,0</b>	<b>1,1</b>	<b>4,1</b>	<b>0,1</b>	<b>0,7</b>	<b>2,8</b>

<sup>2</sup> Excluye de la canasta del IPC las frutas y verduras.



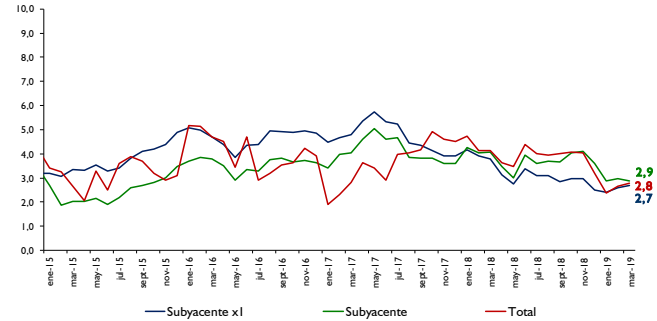
variación del **0,5%**, superior a la tasa del **0%** verificada en el mismo mes del año 2018. Con este resultado, la inflación acumulada asciende al **0,1%** menor a la tasa del **1,5%** correspondiente al mismo periodo durante el año 2018. Así, la inflación interanual registrada por este indicador fue del **4,9%**, mayor a la tasa del **4,4%** observada en el mes anterior, y también superior al **3%** verificado en el mes de marzo del año 2018.

## VI. Inflación en bienes transables y no transables

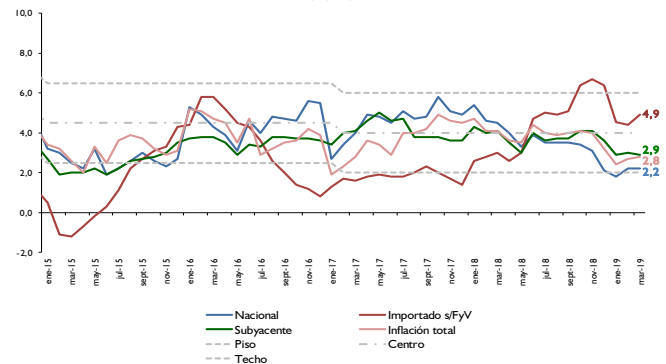
La inflación mensual de los bienes transables (sin frutas y verduras) alcanzó una tasa del **0,2%**, inferior a la tasa del **0,3%** registrada en el mismo mes del año anterior. La inflación acumulada alcanzó un **0,3%** por debajo de la tasa del **0,9%** observada durante el mismo periodo en el año 2018. La inflación interanual ascendió al **2,7%**, menor a la tasa del **2,8%** correspondiente al mes de febrero de 2019, y también inferior al **4,5%** observado en marzo del año 2018.

Asimismo, la inflación mensual de los bienes no transables fue del **0,2%**, similar a la tasa registrada en el mismo mes del año pasado. Con este resultado, la inflación acumulada observó una variación del **0,9%** inferior al **1,7%** verificado en el mismo periodo durante el año anterior. De esta forma, la inflación interanual en el mes de marzo de 2019 asciende al **3,1%**, inferior la tasa del **3,2%** verificada en el mes anterior, y también por debajo de la tasa del **3,3%** registrada en el mes de marzo del año 2018.

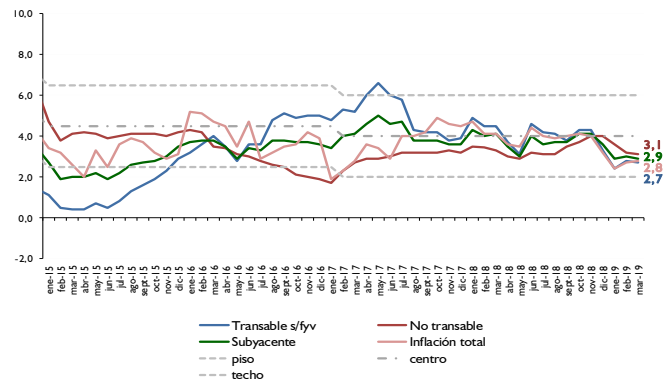
**Gráfico Nro. 10**  
Inflación total e inflación subyacente  
Interanual  
2015-2019



**Gráfico Nro. 11**  
Inflación en bienes nacionales e importados  
Interanual  
2015-2019

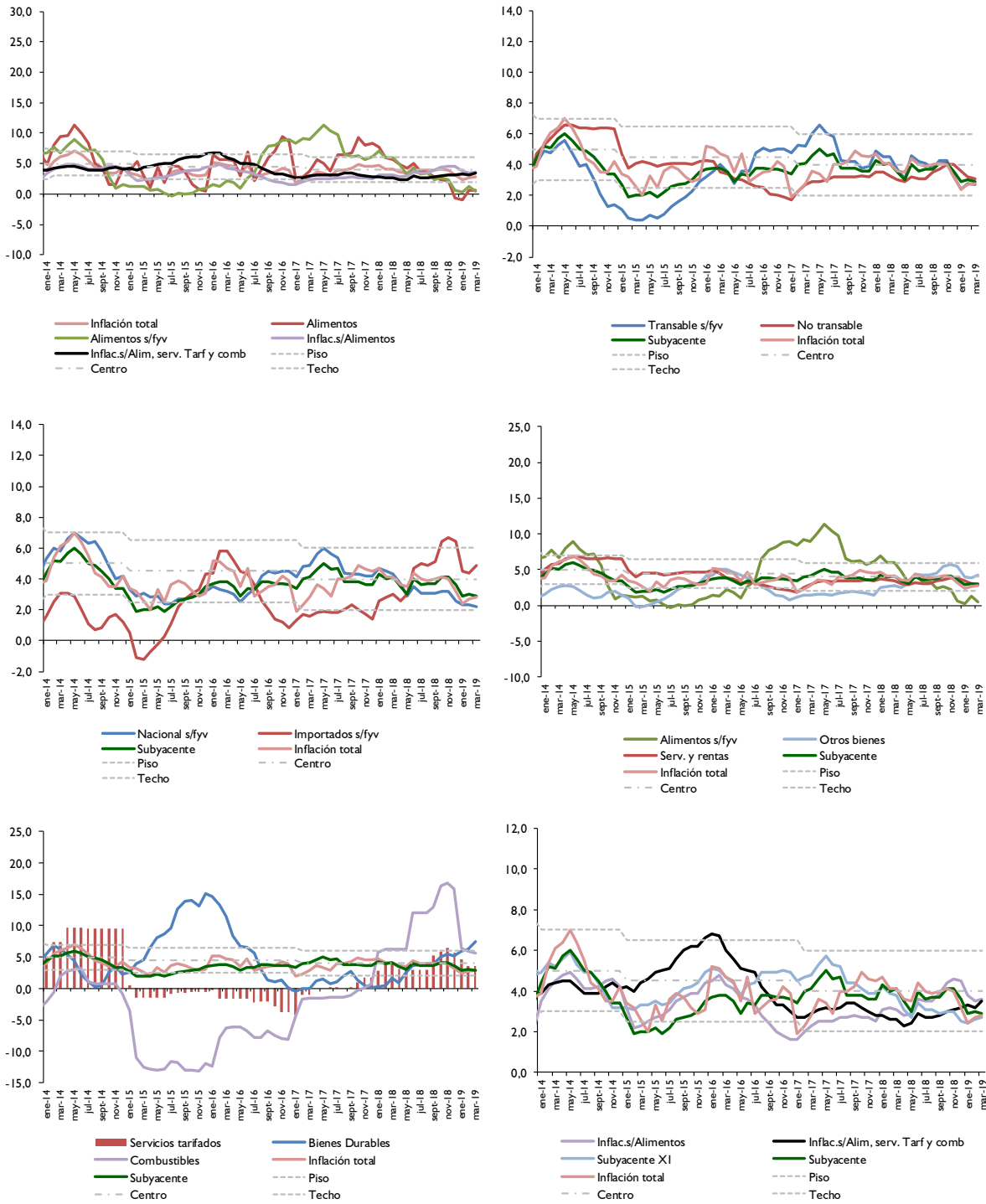


**Gráfico Nro. 13**  
Inflación en bienes transables y no transables  
Interanual  
2015-2019





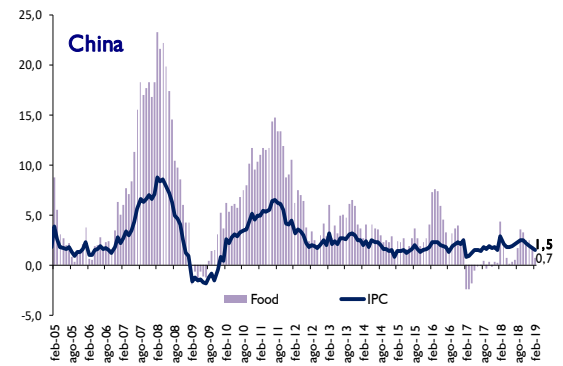
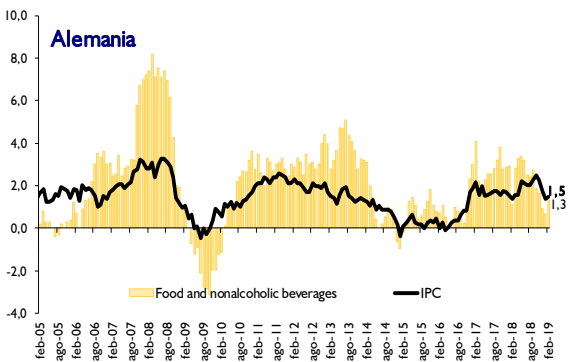
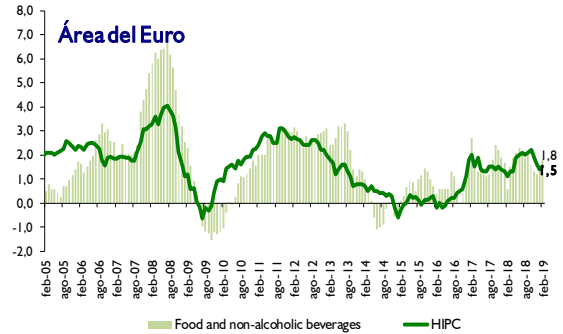
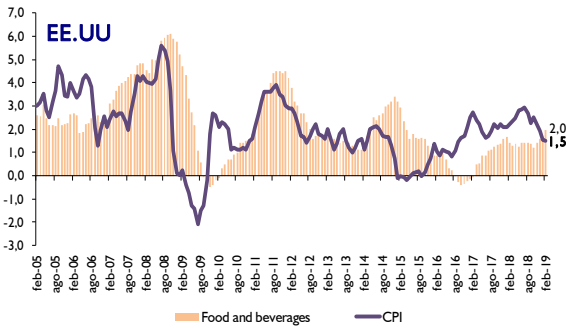
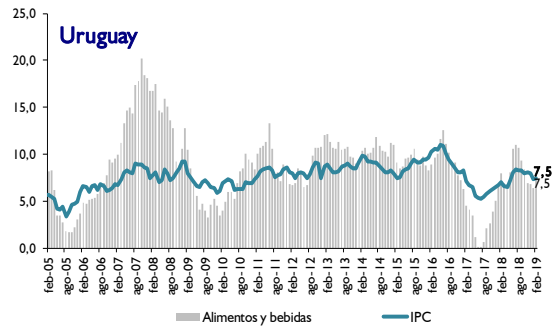
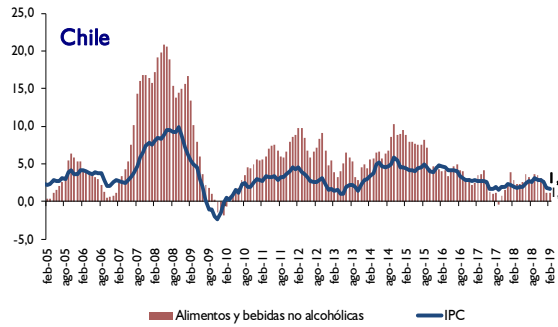
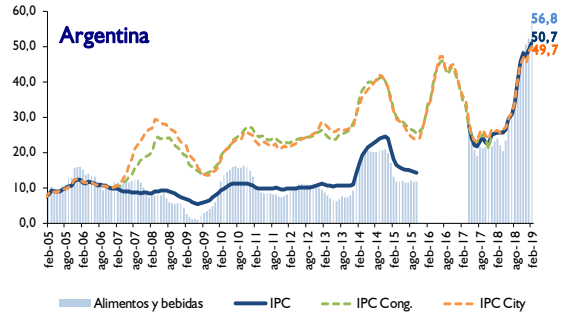
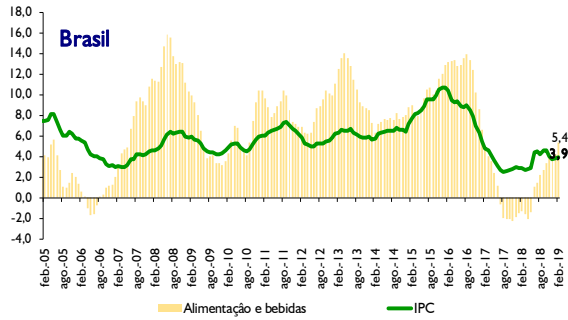
### Indicadores de Inflación Interanual







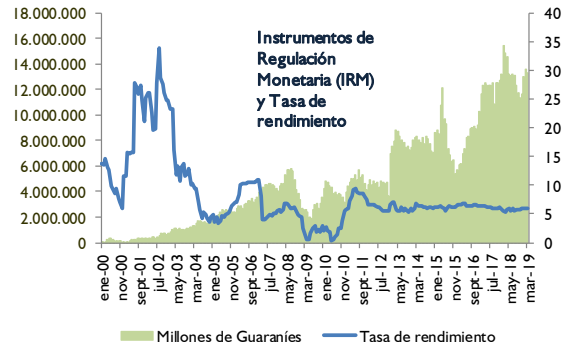
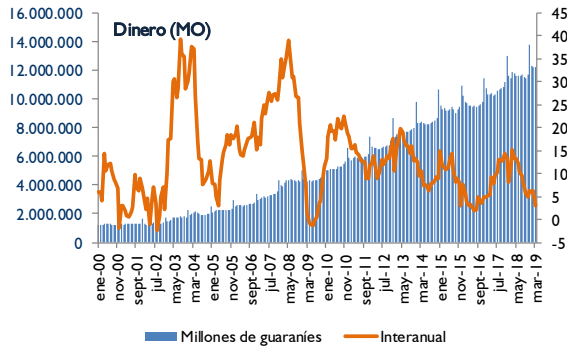
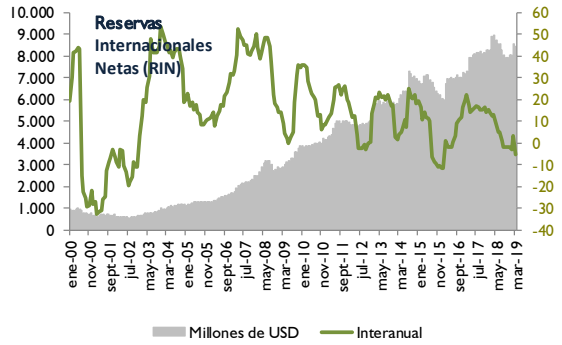
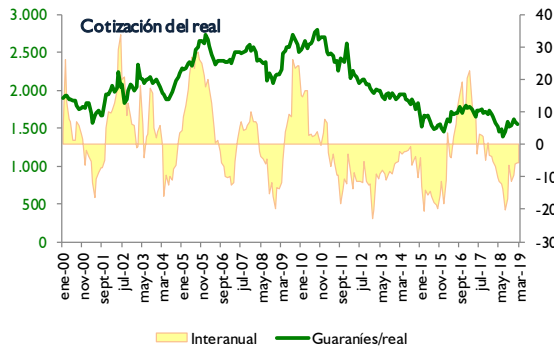
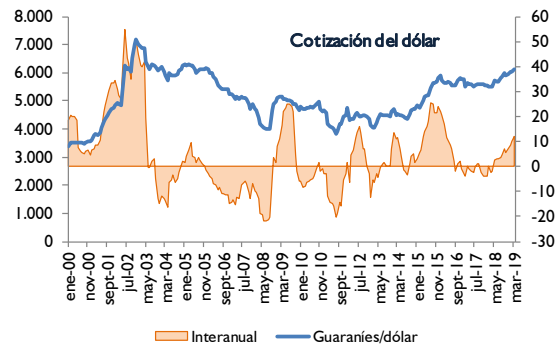
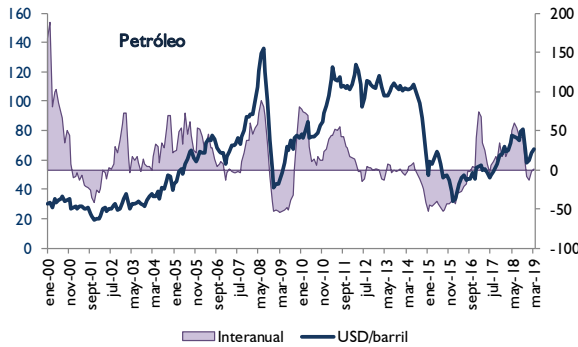
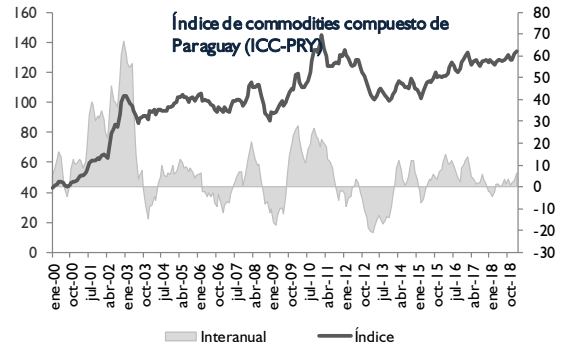
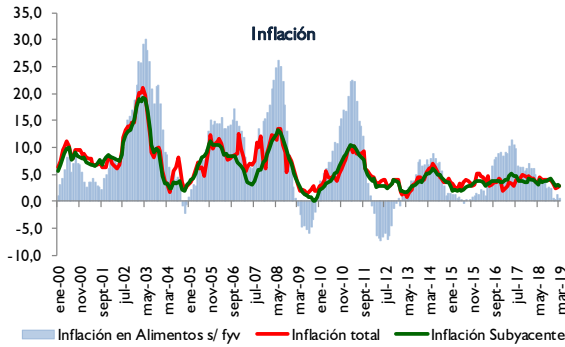
### Inflación Internacional Interanual





## Inflación

### Principales indicadores macroeconómicos





**INDICE DE PRECIOS AL CONSUMIDOR**  
**AREA METROPOLITANA DE ASUNCIÓN**

BASE Diciembre 2017=100

**ASUNCIÓN**

AÑO/MES	ALIMENTACIÓN	B.ALCOH	P.VESTIR	ALOJAMIENTO	MUEBLES Y	GASTO EN	TRANSPORTE	COMUNICACIÓN	RECREACIÓN	EDUCACIÓN	RESTAURANT	BIENES	INDICE	VARIACIONES (%)		
	B.NO ALCOH.	TABACOS	CALZADO	AGUA-ELECTR.	ARTÍCULOS						HOТЕLES	RV.DIVERS		GENERAL	MENS.	ACUM.
<b>2016</b>	<b>90,5</b>	<b>94,3</b>	<b>97,7</b>	<b>96,9</b>	<b>96,6</b>	<b>93,9</b>	<b>100,3</b>	<b>98,0</b>	<b>97,4</b>	<b>94,3</b>	<b>95,6</b>	<b>94,3</b>	<b>94,6</b>			
ENE	91,3	92,2	96,7	96,1	95,3	92,0	104,3	99,1	96,6	90,0	94,4	91,5	94,5	2,6	2,6	5,2
FEB	92,2	92,7	96,9	96,7	95,6	92,6	101,2	99,1	97,1	94,6	94,7	92,4	94,9	0,5	3,1	5,1
MAR	91,2	93,0	97,1	96,6	95,8	92,8	100,5	96,8	97,1	94,6	94,8	93,3	94,5	-0,5	2,6	4,7
ABR	90,1	93,4	97,5	96,7	96,2	93,2	100,0	96,5	97,3	94,7	94,9	93,9	94,1	-0,3	2,2	4,5
MAY	90,9	94,1	97,7	96,9	96,5	93,3	100,0	96,5	97,2	94,7	95,2	94,1	94,6	0,5	2,7	3,5
JUN	91,5	94,2	97,8	97,0	96,7	93,5	100,2	96,8	97,4	94,7	95,1	94,2	94,8	0,3	3,0	4,7
JUL	88,8	94,5	97,9	97,0	96,7	93,8	100,1	97,8	97,5	94,7	95,3	94,7	93,9	-1,0	2,0	2,9
AGO	89,2	94,8	97,9	97,0	97,0	94,0	99,6	98,5	97,3	94,7	95,8	95,0	94,1	0,2	2,2	3,2
SEP	89,3	95,0	98,0	97,0	97,2	94,8	99,4	98,6	97,9	94,7	96,4	95,2	94,3	0,2	2,5	3,5
OCT	88,5	95,5	98,1	97,0	97,3	95,4	99,7	98,5	97,9	94,7	96,7	95,3	94,1	-0,2	2,2	3,6
NOV	91,2	95,6	98,2	97,1	97,4	95,7	99,4	98,8	97,9	94,7	96,8	95,7	95,1	1,0	3,3	4,2
DIC.	92,3	96,2	98,6	97,2	97,8	95,9	99,8	99,1	98,0	94,7	97,2	95,9	95,7	0,6	3,9	3,9
<b>2017</b>	<b>95,7</b>	<b>98,9</b>	<b>99,3</b>	<b>99,2</b>	<b>99,4</b>	<b>98,5</b>	<b>99,5</b>	<b>99,7</b>	<b>99,7</b>	<b>99,5</b>	<b>98,7</b>	<b>98,2</b>	<b>98,0</b>			
ENE	93,7	97,0	98,7	97,5	98,0	96,4	99,8	99,0	98,0	94,7	97,4	96,1	96,3	0,6	0,6	1,9
FEB	94,8	97,5	98,8	98,0	98,6	96,8	99,6	98,8	98,7	99,7	97,6	96,3	97,1	0,9	1,5	2,3
MAR	94,5	98,1	98,9	98,1	98,8	97,1	99,0	98,7	99,6	99,9	97,8	96,7	97,1	0,0	1,5	2,8
ABR	95,2	98,2	99,3	98,9	98,9	98,0	99,4	99,7	99,6	99,9	98,2	97,2	97,5	0,5	2,0	3,6
MAY	95,5	98,3	99,4	99,1	99,5	98,5	99,3	100,1	99,6	99,9	98,4	97,5	97,8	0,3	2,2	3,4
JUN	95,0	98,7	99,3	99,4	99,6	98,6	99,0	100,0	99,4	100,0	98,5	97,7	97,6	-0,2	2,0	2,9
JUL	94,5	99,2	99,1	99,9	99,6	98,9	99,0	100,0	99,9	100,0	99,1	98,4	97,7	0,1	2,1	4,0
AGO	95,1	99,7	99,3	99,9	99,9	99,1	99,2	100,0	100,0	100,0	99,1	99,2	97,9	0,3	2,4	4,0
SEP	95,4	99,9	99,5	99,7	99,9	99,5	99,8	100,0	100,6	100,0	99,3	99,6	98,3	0,3	2,7	4,2
OCT	96,7	100,0	99,7	99,7	99,9	99,7	99,8	100,0	100,6	100,0	99,7	99,8	98,8	0,5	3,2	4,9
NOV	98,5	99,9	99,9	99,9	99,9	99,7	99,9	100,0	100,5	100,0	99,9	99,9	99,5	0,7	4,0	4,6
DIC	100,0	100,0	100,0	100,0	100,0	100,0	100,0	100,0	100,0	100,0	100,0	100,0	100,0	0,5	4,5	4,5
<b>2018</b>	<b>99,5</b>	<b>98,8</b>	<b>100,7</b>	<b>102,2</b>	<b>101,2</b>	<b>101,9</b>	<b>106,5</b>	<b>100,4</b>	<b>102,0</b>	<b>104,9</b>	<b>101,5</b>	<b>101,9</b>	<b>101,9</b>			
ENE	100,9	99,8	100,0	100,3	100,0	100,9	102,7	99,9	100,4	100,1	100,0	100,4	100,8	0,8	0,8	4,7
FEB	100,4	99,7	100,3	100,8	100,1	101,2	103,4	99,9	101,0	105,0	100,1	100,8	101,1	0,3	1,1	4,1
MAR	99,9	99,4	100,3	100,9	100,3	101,5	103,3	100,1	101,1	105,1	100,4	100,9	101,1	0,0	1,1	4,1
ABR	99,8	99,4	100,5	101,0	100,3	101,6	103,0	100,2	101,4	105,2	100,9	101,1	101,1	0,0	1,1	3,6
MAY	99,5	99,4	100,5	101,1	100,4	101,7	104,1	100,5	101,8	105,2	100,9	101,2	101,2	0,1	1,2	3,5
JUN	99,7	98,5	100,7	101,4	101,2	102,1	106,9	100,5	101,9	105,2	101,4	101,9	101,9	0,7	1,9	4,4
JUL	98,0	98,3	100,8	101,7	101,3	102,1	107,0	100,5	102,3	105,4	101,6	102,3	101,6	-0,3	1,6	4,0
AGO	98,4	98,4	100,8	101,9	101,4	102,1	107,2	100,5	102,2	105,4	102,1	102,4	101,8	0,2	1,8	3,9
SEP	98,1	98,4	100,9	103,9	101,9	102,2	108,0	100,5	102,7	105,4	102,5	102,7	102,2	0,4	2,2	4,0
OCT	98,9	98,1	101,0	104,0	102,4	102,5	110,5	100,6	102,6	105,4	102,6	102,9	102,8	0,6	2,8	4,1
NOV	100,7	97,9	101,2	104,4	102,4	102,6	111,1	100,6	103,0	105,4	103,0	103,0	103,5	0,7	3,5	4,0
DIC	99,4	97,7	101,2	104,6	102,8	102,7	110,3	100,6	103,2	105,4	103,0	103,4	103,2	-0,3	3,2	3,2
<b>2019</b>	<b>100,5</b>	<b>97,2</b>	<b>101,5</b>	<b>104,5</b>	<b>102,9</b>	<b>103,3</b>	<b>109,9</b>	<b>100,7</b>	<b>103,6</b>	<b>108,5</b>	<b>103,2</b>	<b>104,1</b>	<b>103,6</b>			
ENE	99,9	97,5	101,3	104,4	102,8	102,9	109,6	100,6	103,6	105,4	103,0	103,8	103,2	0,0	0,0	2,4
FEB	101,0	97,2	101,4	104,6	103,0	103,3	109,8	100,8	103,5	109,4	103,2	104,1	103,8	0,6	0,6	2,7
MAR	100,5	97,0	101,8	104,6	103,0	103,8	110,3	100,8	103,8	110,6	103,5	104,4	103,9	0,1	0,7	2,8