



INFORME DE INFLACIÓN

MARZO

2017

BANCO CENTRAL DEL PARAGUAY



POPA SU GUARANI

FRANÇOIS-CHARLES OBERTHUR



Informe de inflación

Referencia: Evolución del Índice de Precios al Consumidor (IPC) correspondiente al mes de marzo de 2017.

I. Resultado inflacionario

La inflación del mes de marzo del año 2017, medida por la variación del Índice de Precios al Consumidor (IPC), fue del **0%**, superior a la tasa del **-0,5%** observada en el mismo mes del año anterior. Con este resultado, la inflación acumulada en el año asciende al **1,5%**, por debajo del **2,6%** verificado en el mismo periodo en el año anterior. La inflación interanual, por su parte, fue del **2,8%**, resultado mayor al **2,3%** observado en el mes de febrero del corriente año, e inferior a la tasa del **4,7%** registrada en el mes de marzo del año pasado.

Por otro lado, se señala que la inflación núcleo¹ se situó en un nivel superior al de la inflación total mensual (en **0,1%**). Así, la inflación interanual medida por este indicador, alcanzó una tasa del **2,9%**, similar a la tasa correspondiente al mes de febrero del corriente año, pero menor a la tasa del **4,3%** verificada en el mes de marzo del año 2016.

II. Principales aspectos de la inflación

La relativa estabilidad de los precios de consumo durante el mes de marzo de 2017 se caracterizó principalmente, por un lado, por las reducciones de precios de algunos bienes alimenticios, y, por otro lado, por

Gráfico Nro. 1
Inflación total e inflación núcleo Interanual

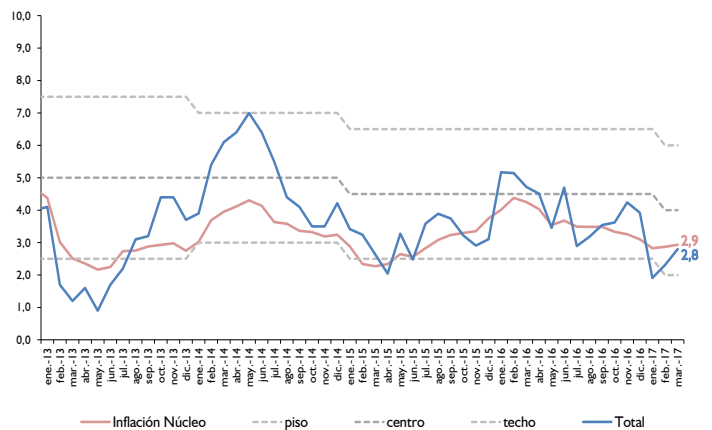
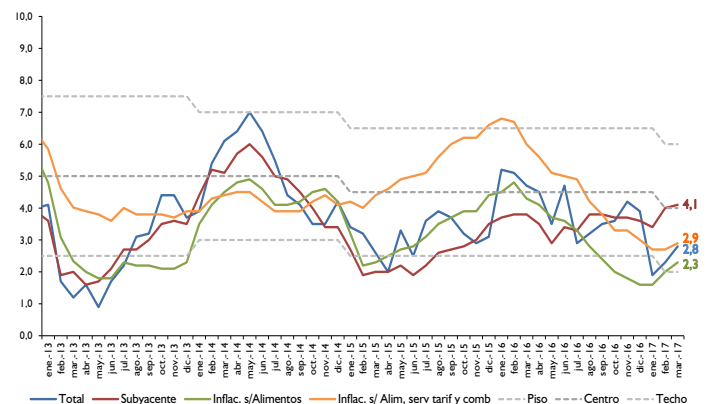


Gráfico Nro. 2
Inflación: total, subyacente, sin alimentos, y sin alimentos, servicios tarifados y combustibles Interanual



¹ La inflación núcleo es el promedio simple de los siguientes indicadores de inflación subyacente: inflación núcleo media truncada (suavizada), inflación núcleo media truncada (no suavizada), inflación núcleo por exclusión e inflación núcleo doble ponderación.



incrementos verificados principalmente en servicios relacionados a la salud y a la educación.

Dentro de Alimentación, se destacan principalmente las reducciones de precios verificadas en los cortes de carne vacuna como consecuencia de una mayor oferta debido al aumento de faenamiento verificado durante el periodo.

Con relación a la harina y productos panificados, según agentes del área, la disminución de precios observada se debe a una reducción de la cotización internacional del insumo (trigo), lo que produjo además una sobre oferta en el mercado interno presionando a la baja el precio del cereal.

Por otro lado, en Alimentación también se registraron aumentos de precios como los observados en los productos lácteos, que según agentes del sector responde a una disminución de la producción de leche cruda debido a factores estacionales, en coincidencia con el inicio del periodo otoñal y que se traduce en una reducción de la calidad de las pasturas.

También presentaron incrementos de precios los productos típicamente consumidos en los períodos previos a la Semana Santa tales como huevos, queso Paraguayo, manteca, almidón, carne de cerdo y pescado.

Por otro lado, también se destaca el aumento de precios del aceite, que según agentes del sector, se explica debido a un aumento de precios de algunos insumos para la producción.

Los precios del azúcar también mostraron incrementos. Según referentes del sector,

Tabla Nro. 1
Inflación total

Mes	Tasa de variación (%)					
	Mensual		Acumulada		Interanual	
	2016	2017	2016	2017	2016	2017
Enero	2,6	0,6	2,6	0,6	5,2	1,9
Febrero	0,5	0,9	3,1	1,5	5,1	2,3
Marzo	-0,5	0,0	2,6	1,5	4,7	2,8
Abril	-0,3		2,2		4,5	
Mayo	0,5		2,7		3,5	
Junio	0,3		3,0		4,7	
Julio	-1,0		2,0		2,9	
Agosto	0,2		2,2		3,2	
Setiembre	0,2		2,5		3,5	
Octubre	-0,2		2,2		3,6	
Noviembre	1,0		3,3		4,2	
Diciembre	0,6		3,9		3,9	

Gráfico Nro. 3
Alimentos y Carne
Interanual
2013-2017

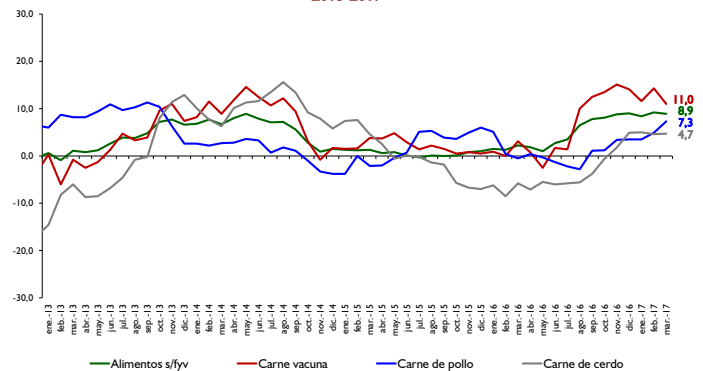
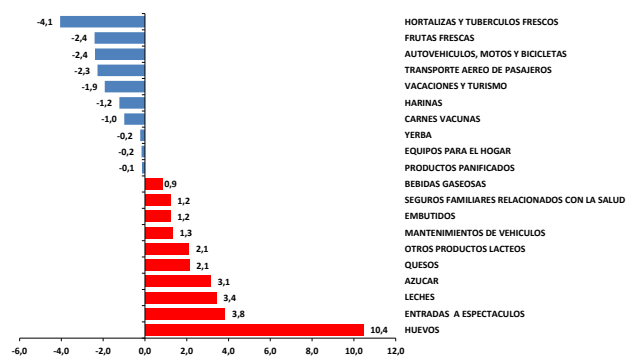


Gráfico Nro. 4
Principales variaciones por subgrupos
Mes de Marzo de 2017





esto se debería a un aumento de precio de la caña de azúcar, principal insumo para la producción del edulcorante. Asimismo, conforme a informaciones de la FAO², los precios internacionales siguen siendo sensibles a las reducciones de las perspectivas de la producción de azúcar en los principales países productores, especialmente en el Brasil, el mayor productor y exportador mundial, donde sigue prevaleciendo una prolongada restricción de la oferta debido a factores climáticos. Los déficit de producción previstos en la India y Tailandia, también contribuyeron para sostener el aumento de los niveles de precios internacionales.

Por su parte, entre los servicios se destacan incrementos experimentados en los alquileres, servicio de electricista, entrada a espectáculos, gastos en otros cursos y estudios. A su vez en la agrupación gastos en salud las subas de precios se identificaron en atención médica y medicamentos.

En tanto en comunicaciones se observaron disminuciones de precios en los precios de aparatos celulares y planes de telefonía móvil.

Con respecto a los bienes derivados del petróleo, durante el tercer mes del año, se presentaron alzas en los precios de las naftas y gas licuado de uso doméstico, en línea con el comportamiento de la cotización internacional del crudo durante el periodo de análisis.

Finalmente, dentro de los bienes duraderos se registraron reducciones de precios durante el presente mes, mencionándose las

Gráfico Nro. 5
Cereales y derivados, harina, y Productos panificados
Interanual
2013-2017

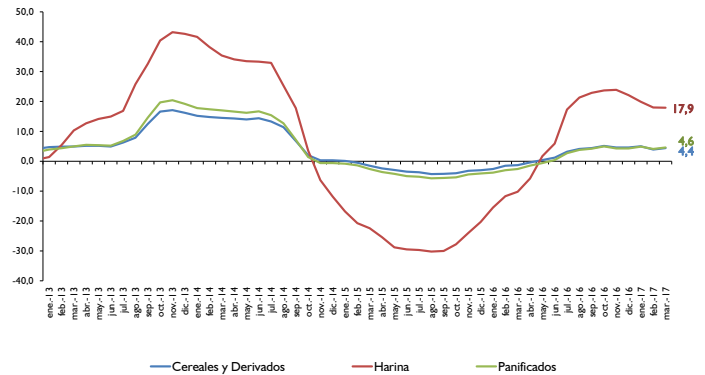


Gráfico Nro. 6
Índice de Precios de alimentos de la FAO
Interanual
2013-2017

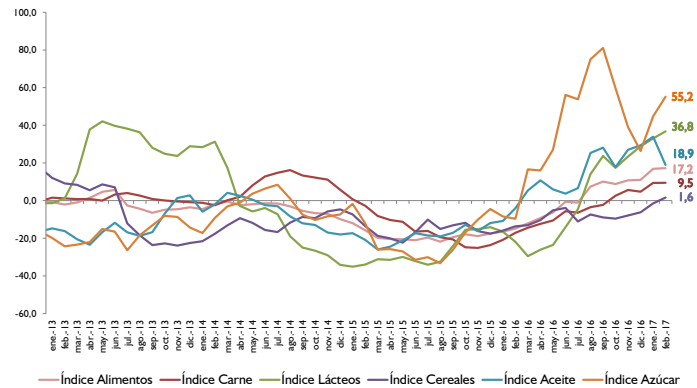
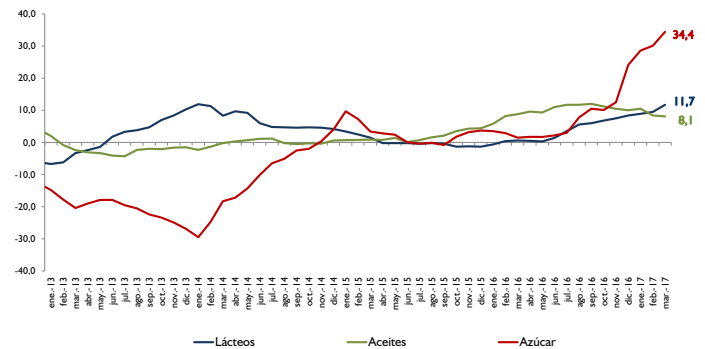


Gráfico Nro. 7
Productos lácteos, azúcar y aceites
Interanual
2013-2017



2 Organización de las Naciones Unidas para la Alimentación y la Agricultura (FAO).



verificadas en autovehículos y electrodomésticos, explicadas por la apreciación del guaraní respecto al dólar norteamericano observado en los últimos meses.

III. Inflación en Bienes, Servicios y Renta

La inflación de los Bienes de la canasta fue del **-0,2%**, superior al **-0,7%** observada en el mismo mes del año anterior. Así, la inflación acumulada en el año asciende al **1,4%**, menor al **3,6%** verificado en el mismo periodo del año anterior. Con este resultado, la inflación interanual medida por este indicador asciende al **2,7%**, por encima del **2,2%** registrado en el mes anterior, pero menor al **5,3%** registrado en el mes de marzo del 2016.

En cuanto a la agrupación Servicios y Renta, la inflación mensual se ubicó en **0,4%**, por encima del **0%** registrado en el mes de marzo del 2016. Con este resultado, la inflación acumulada del año fue del **1,7%**, superior a la tasa del **0,9%** registrada en el mismo periodo durante el año 2016. Por su parte, la inflación interanual fue del **2,9%**, mayor al **2,5%** observado en el mes anterior, pero menor a la tasa del **3,8%** verificado en el mes de marzo del año pasado.

IV. Inflación Subyacente

La **inflación subyacente³** durante el mes de marzo de 2017 fue del **0,3%**, siendo este resultado superior a la tasa del **0%** observada en la inflación total. A su vez, la **inflación subyacente(XI)**, que además de excluir a las frutas y verduras no incorpora los servicios tarifados y combustibles,

Gráfico Nro. 8
Petróleo, combustibles y tipo de cambio
Interanual
2013-2017

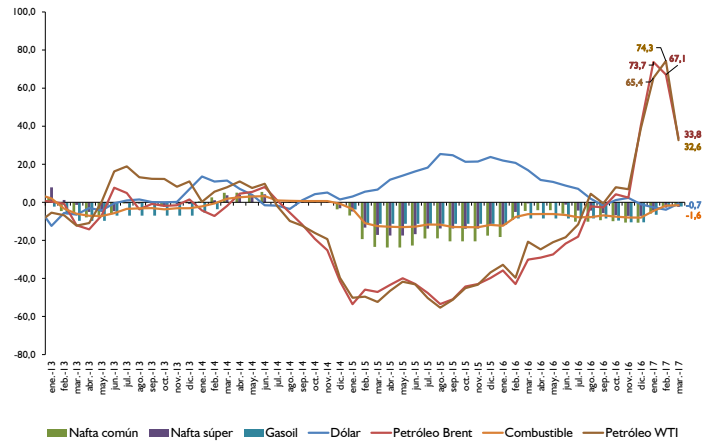
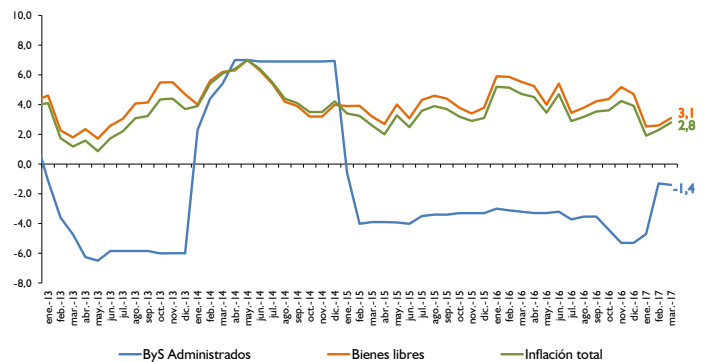


Tabla Nro. 2
Inflación en bienes, servicios y renta

Agrupación	Marzo 2016			Marzo 2017		
	Tasa de Inflación			Tasa de Inflación		
	Men. s.	Acum.	Inter.	Men. s.	Acum.	Inter.
Bienes Alimenticios	-1,1	7,3	5,6	-0,3	2,5	3,7
Bienes Alimenticios (sin frutas y verduras)	1,0	0,7	2,2	0,7	0,6	8,9
Otros Bienes	-0,1	-0,5	5,1	-0,2	0,0	1,4
Total Bienes	-0,7	3,6	5,3	-0,2	1,4	2,7
Servicios	-0,1	0,9	3,8	0,3	1,6	2,8
Renta	0,1	1,1	3,6	0,3	1,6	3,3
Total Servicios y Renta	0,0	0,9	3,8	0,4	1,7	2,9
IPC	-0,5	2,6	4,7	0,0	1,5	2,8

Gráfico Nro. 9
Inflación en bienes y servicios administrados y bienes libres
Interanual
2013-2017



³ Excluye de la canasta del IPC las frutas y verduras.



presentó una tasa del **0,3%**.

Con respecto a la inflación interanual de cada uno de los indicadores de precios, las mismas presentaron los siguientes porcentajes: inflación total **2,8%**, inflación subyacente **4,1%** e inflación subyacente (X1) **4,8%**.

V. Inflación en bienes nacionales e importados

La inflación mensual perteneciente a los bienes de consumo nacional, en el mes de marzo del corriente año, fue del **0,1%**, superior a la tasa del **-0,5%** registrada en el mismo mes del año anterior. Así, la inflación acumulada asciende al **1,4%**, menor al **2,9%** observada en el mismo periodo del año anterior. Con este resultado, la inflación interanual fue del **4%**, por encima de la tasa del **3,4%** observada en febrero del 2017, pero inferior a la tasa del **4,3%** registrada en el mismo mes del año 2016.

Por otro lado, la inflación mensual de los bienes de consumo importado (sin frutas y verduras) alcanzó una tasa de variación del **-0,2%**, similar a la tasa verificada en el mismo mes del año 2016. Con este resultado, la inflación acumulada asciende al **-0,1%** mayor a la tasa del **-0,9%** correspondiente al mismo periodo durante el año 2016. Así, la inflación interanual registrada por este indicador fue del **1,6%**, inferior al **1,7%** observada en el mes anterior, y también menor al **5,8%** verificado en el mes de marzo del año 2016.

VI. Inflación en bienes transables y no transables

Gráfico Nro. 10
Inflación total, bienes, servicios y renta
Interanual
2013-2017

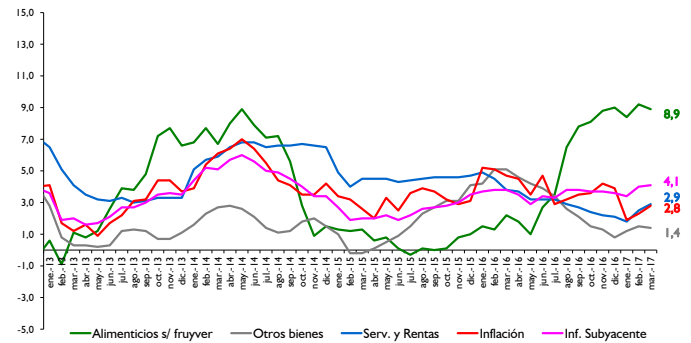
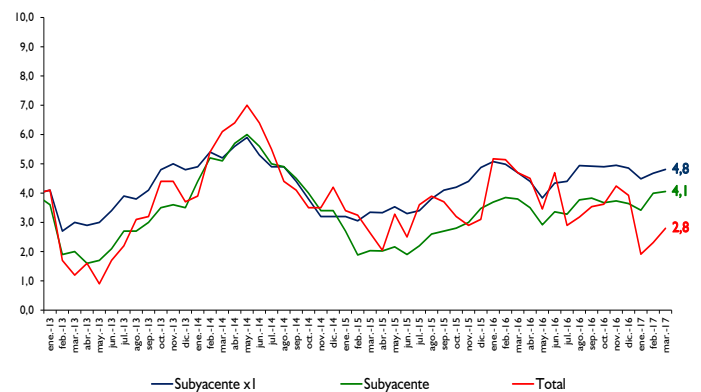


Tabla Nro. 3
Inflación total y subyacente

AGRUPACIÓN	Marzo 2016			Marzo 2017		
	Tasa de Inflación			Tasa de Inflación		
	Mens.	Acum.	Inter.	Mens.	Acum.	Inter.
Frutas y Verduras	-6,5	31,5	16,1	-3,6	9,2	-10,8
Servicios Tarifados	0,0	-2,5	-1,6	0,0	0,3	-1,0
Combustibles	-0,1	-6,2	-6,3	0,1	0,5	-1,6
Subyacente (X1)	0,2	1,0	4,7	0,3	0,9	4,8
Subyacente	0,2	0,4	3,8	0,3	0,8	4,1
Inflación total	-0,5	2,6	4,7	0,0	1,5	2,8

Gráfico Nro. 11
Inflación total e inflación subyacente
Interanual
2013-2017





La inflación mensual de los bienes transables (sin frutas y verduras) alcanzó una tasa del **0,3%**, menor a la tasa del **0,4%** registrada en el mismo mes del año anterior. La inflación acumulada alcanzó un **0,3%** superior a la tasa del **0,1%** observada durante el mismo periodo en el año 2016. La inflación interanual ascendió al **5,2%**, por debajo de la tasa del **5,3%** correspondiente a febrero de 2017, pero mayor al **4%** observada en marzo del año 2016.

Asimismo, la inflación mensual de los bienes no transables fue del **0,4%**, mayor a la tasa del **0%** registrada en el mismo mes del año pasado. Con este resultado, la inflación acumulada observó una tasa del **1,6%** superior al **0,8%** verificado en el mismo periodo durante el año anterior. De esta forma, la inflación interanual en el mes de marzo de 2017 asciende al **2,7%**, mayor al **2,3%** verificado en el mes anterior, pero por debajo de la tasa del **3,5%** registrada en el mes de marzo del año 2016.

Gráfico Nro. 12
Inflación en bienes nacionales e importados
Interanual
2013-2017

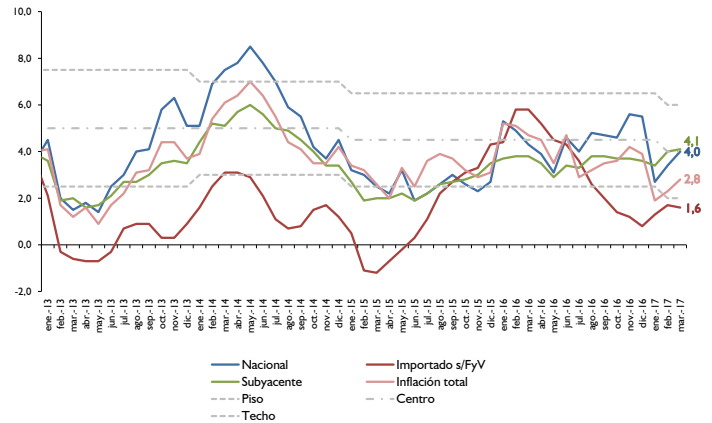
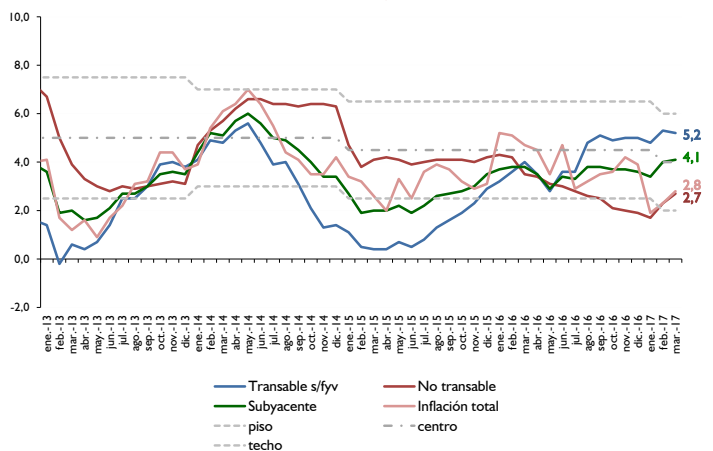
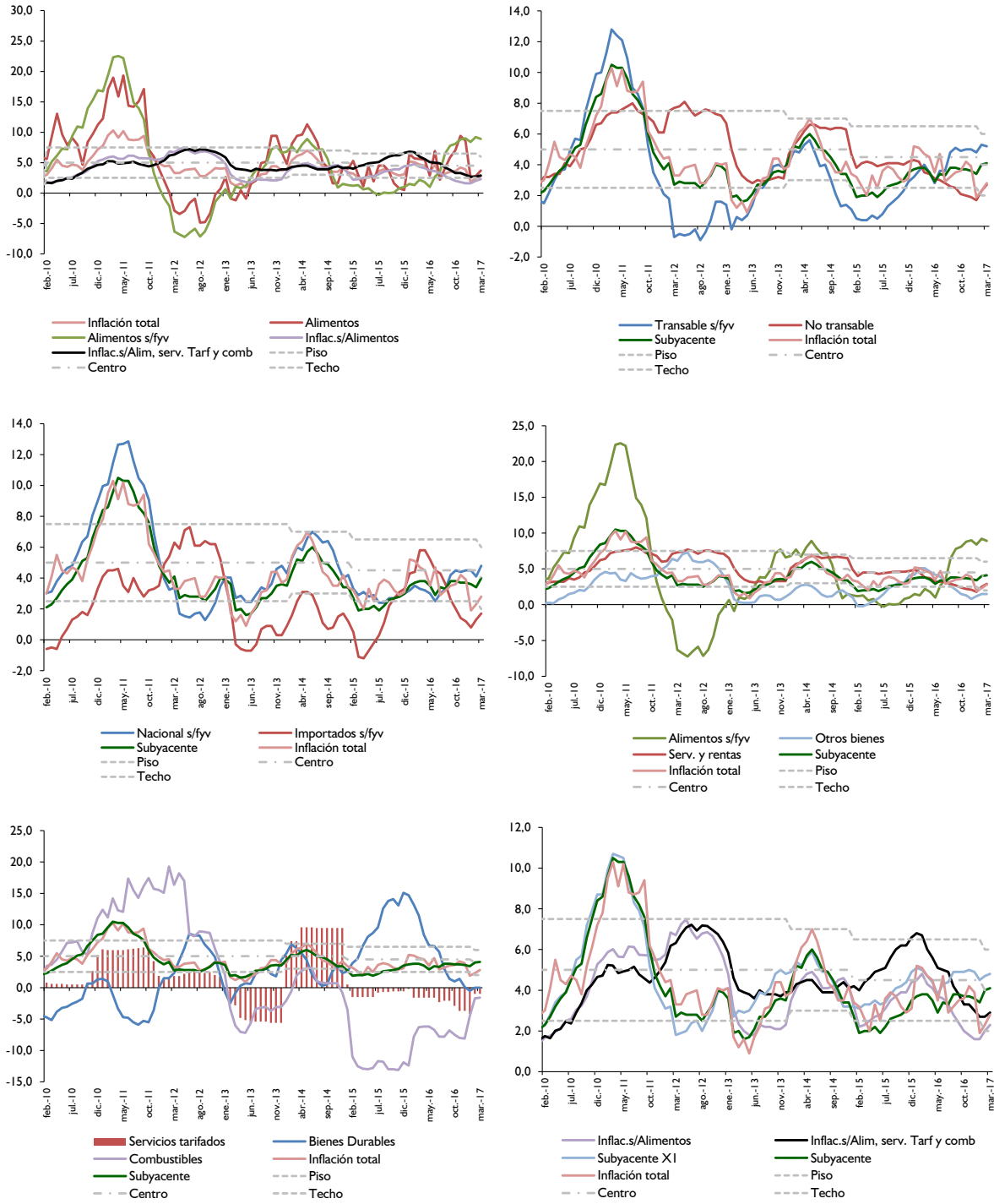


Gráfico Nro. 13
Inflación en bienes transables y no transables
Interanual
2013-2017



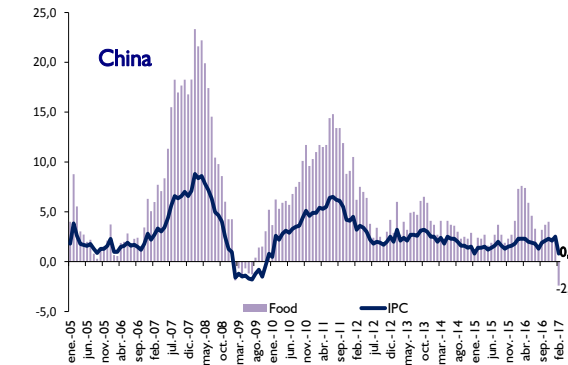
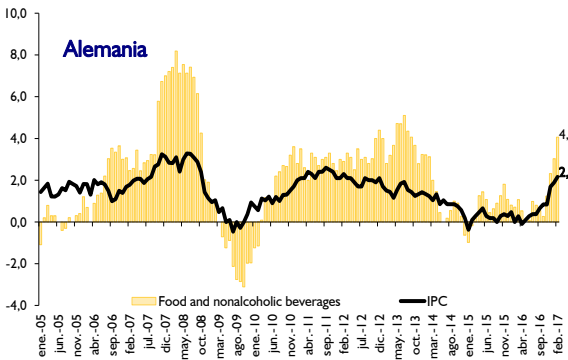
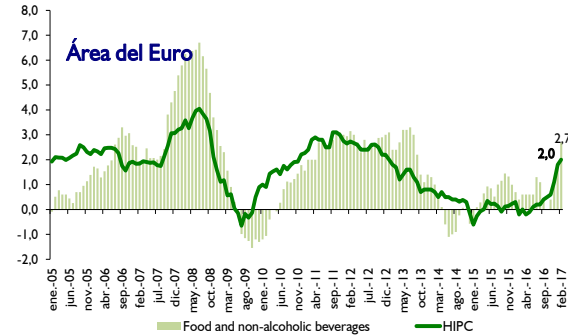
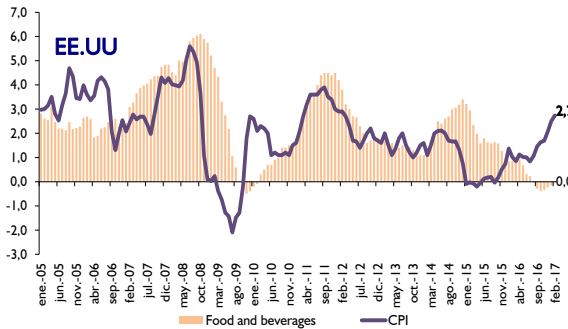
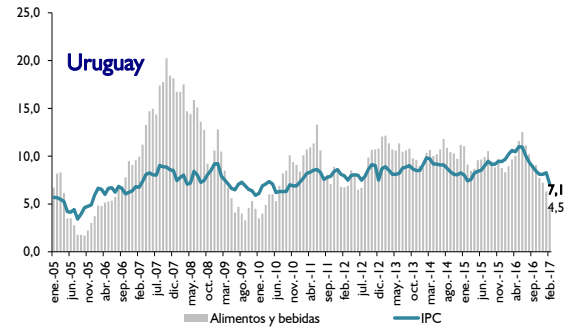
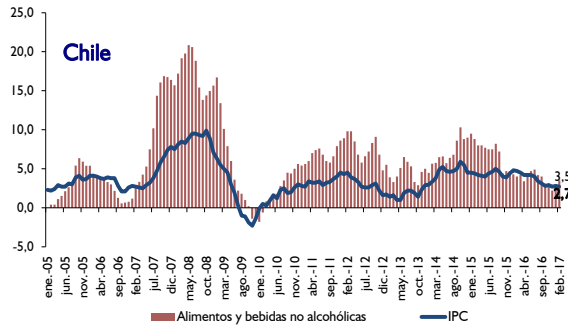
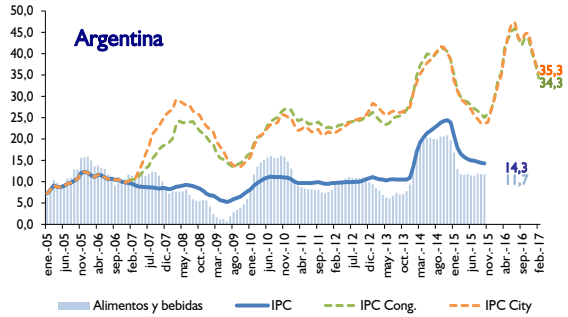
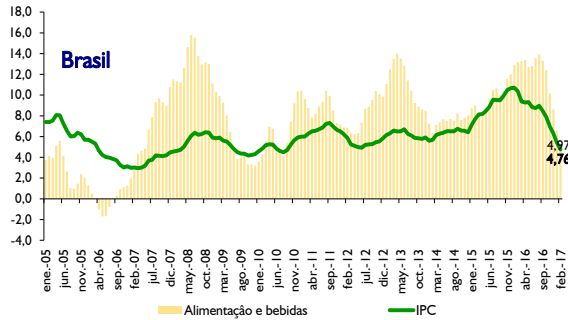


Indicadores de Inflación Interanual





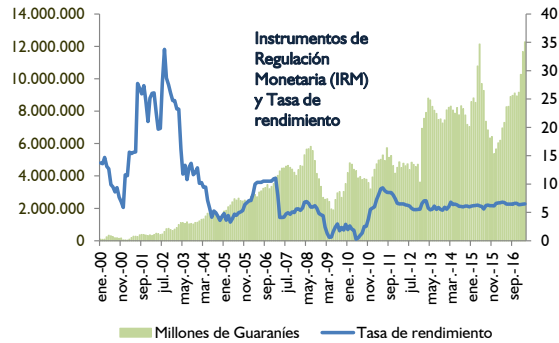
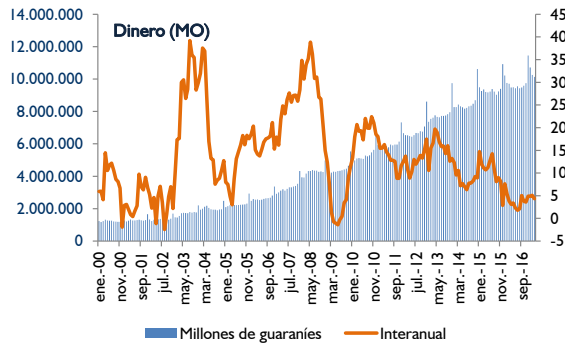
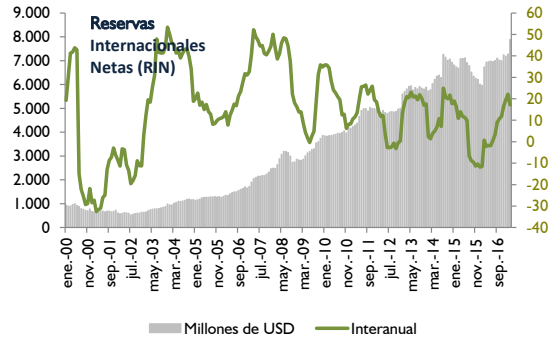
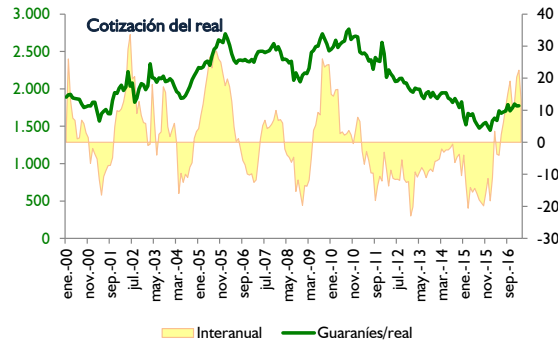
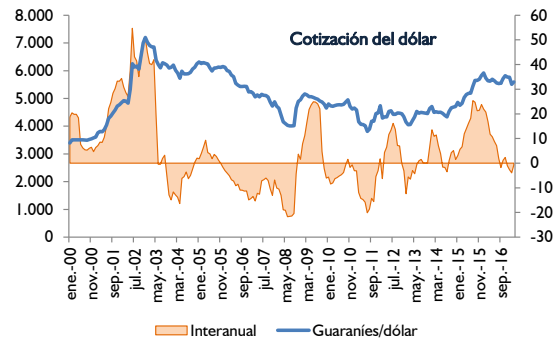
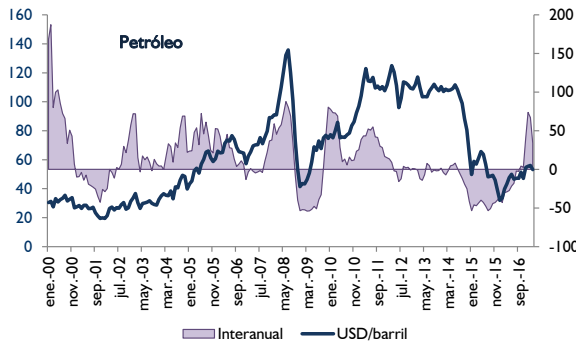
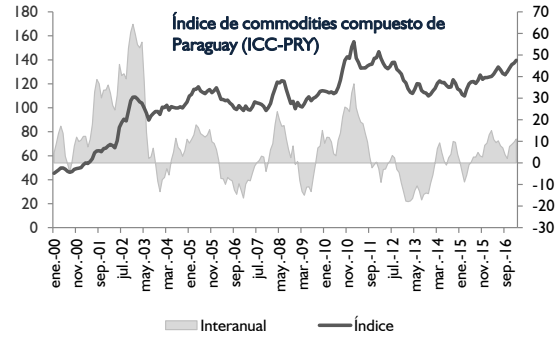
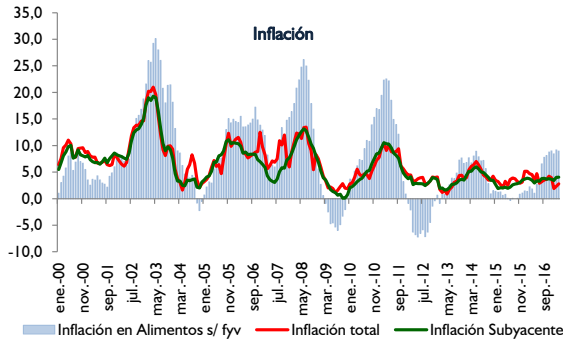
Inflación Internacional Interanual





Inflación

Principales indicadores macroeconómicos





INDICE DE PRECIOS AL CONSUMIDOR
AREA METROPOLITANA DE ASUNCIÓN

BASE Diciembre 2007=100

ASUNCIÓN

AÑO/MES	ALIMENTACIÓN B.NO ALCOH.	B.ALCOH TABACOS	P.VESTIR CALZADO	ALOJAMIENTO		MUEBLES Y		GASTO EN SALUD	TRANSPORTE	COMUNICACIÓN	RECREACIÓN CULTURA	EDUCACIÓN	RESTAURANT. HOTELES	BIENES RV.DIVERS	INDICE GENERAL	VARIACIONES (%)		
				AGUA-ELECTR. GAS Y OTROS	P. EL HOGAR	MENS.	ACUM.									INTER.		
2015	147.0	153.9	122.6	150.5	148.7	128.8	122.6	111.0	130.7	168.8	167.8	135.4	140.9					
ENE	147.5	151.1	121.2	148.3	143.8	125.4	123.6	107.8	127.1	160.0	165.4	132.0	139.3	0.6	0.6	3.4		
FEB	149.9	151.1	121.6	148.8	144.4	125.7	119.2	107.9	127.3	168.9	166.0	132.2	140.0	0.5	1.1	3.2		
MAR	148.4	151.5	121.7	149.1	145.9	127.1	118.7	108.9	128.0	169.2	167.2	132.9	139.9	-0.1	1.0	2.6		
ABR	146.7	152.2	121.9	149.3	146.0	127.5	120.0	109.0	128.6	169.7	167.8	133.2	139.7	-0.1	0.9	2.0		
MAY	151.8	152.8	122.3	150.0	147.9	128.9	120.6	109.7	129.8	169.7	167.8	133.8	141.8	1.5	2.4	3.3		
JUN	147.1	153.1	122.4	150.3	148.1	129.2	121.1	109.8	130.3	169.7	168.0	134.2	140.5	-0.9	1.4	2.5		
JUL	149.3	153.8	122.5	151.0	148.7	129.5	121.9	112.6	130.5	169.7	168.1	134.8	141.6	0.8	2.2	3.6		
AGO	147.3	154.5	122.7	151.3	149.5	129.7	123.6	112.8	131.5	169.7	168.2	135.3	141.5	-0.1	2.2	3.9		
SEP	145.0	154.9	123.1	151.6	151.4	130.0	124.5	112.6	133.0	169.7	168.0	136.8	141.3	-0.1	2.0	3.7		
OCT	142.1	156.7	123.5	152.1	152.1	130.5	125.6	112.9	133.9	169.7	168.2	138.9	140.9	-0.3	1.7	3.2		
NOV	143.2	157.4	123.8	152.0	153.0	130.5	125.7	113.4	133.9	169.7	169.1	140.2	141.5	0.4	2.2	2.9		
DIC	146.0	157.7	124.3	152.2	153.3	131.1	127.1	114.7	134.3	169.7	169.2	141.0	142.8	0.9	3.1	3.1		
2016	155.6	161.9	126.0	154.2	155.8	134.1	121.5	114.7	136.6	177.8	171.6	145.8	146.7					
ENE	156.9	158.3	124.8	153.0	153.7	131.4	126.3	116.0	135.5	169.7	169.4	141.6	146.5	2.6	2.6	5.2		
FEB	158.5	159.2	125.0	153.9	154.2	132.2	122.5	116.0	136.1	178.3	170.0	143.0	147.2	0.5	3.1	5.1		
MAR	156.7	159.7	125.2	153.8	154.5	132.5	121.7	113.3	136.1	178.4	170.1	144.3	146.5	-0.5	2.6	4.7		
ABR	154.8	160.4	125.8	154.0	155.2	133.1	121.1	112.9	136.4	178.6	170.4	145.3	146.0	-0.3	2.2	4.5		
MAY	156.2	161.5	126.0	154.3	155.7	133.3	121.1	112.9	136.3	178.6	170.8	145.6	146.7	0.5	2.7	3.5		
JUN	157.3	161.7	126.2	154.4	155.9	133.5	121.4	113.3	136.5	178.6	170.7	145.7	147.1	0.3	3.0	4.7		
JUL	152.6	162.2	126.3	154.5	156.0	134.0	121.2	114.4	136.7	178.6	171.0	146.5	145.7	-1.0	2.0	2.9		
AGO	153.4	162.8	126.3	154.4	156.4	134.3	120.6	115.2	136.4	178.6	171.9	146.9	146.0	0.2	2.2	3.2		
SEP	153.5	163.2	126.4	154.5	156.8	135.4	120.4	115.4	137.3	178.6	173.0	147.3	146.3	0.2	2.5	3.5		
OCT	152.1	163.9	126.5	154.4	156.9	136.3	120.7	115.2	137.3	178.6	173.5	147.5	146.0	-0.2	2.2	3.6		
NOV	156.7	164.1	126.7	154.6	157.1	136.7	120.4	115.6	137.3	178.6	173.7	148.1	147.5	1.0	3.3	4.2		
DIC.	158.6	165.2	127.2	154.7	157.7	137.0	120.8	116.0	137.4	178.6	174.5	148.3	148.4	0.6	3.9	3.9		
2017	162.2	167.5	127.5	155.8	158.8	138.2	120.5	115.6	138.5	185.0	175.2	149.1	150.2					
ENE	161.0	166.6	127.3	155.2	158.1	137.6	120.9	115.8	137.4	178.6	174.8	148.6	149.3	0.6	0.6	1.9		
FEB	163.0	167.4	127.5	156.0	159.1	138.2	120.6	115.6	138.4	187.9	175.2	149.0	150.6	0.9	1.5	2.3		
MAR	162.5	168.4	127.6	156.2	159.3	138.7	119.9	115.5	139.6	188.4	175.6	149.6	150.6	0.0	1.5	2.8		