



INFORME DE INFLACIÓN

MARZO
2015

BANCO CENTRAL DEL PARAGUAY



POPA SU GUARANI

FRANÇOIS-CHARLES OBERTHUR

BCP © Derechos Reservados 2015

Banco Central del Paraguay
Federación Rusa y Augusto Roa Bastos
www.bcp.gov.py - webmaster@bcp.gov.py
Asunción - Paraguay



Informe de inflación

Referencia: Evolución del Índice de Precios al Consumidor (IPC) correspondiente al mes de marzo de 2015.

I. Resultado inflacionario

La inflación del mes de marzo del año 2015, medida por la variación del Índice de Precios al Consumidor (IPC), fue del **-0,1%**, menor a la tasa del **0,5%** observada en el mismo mes del año anterior. Con este resultado, la inflación acumulada en el año asciende al **1%**, por debajo del **2,6%** verificado en el mismo periodo del año anterior. La inflación interanual, por su parte, fue del **2,6%**, resultado menor al **3,2%** observado en el mes de febrero del corriente año, y también por debajo de la tasa del **6,1%** registrada en el mes de marzo del año pasado.

Por otro lado, se señala que la inflación núcleo¹ se situó en un nivel superior al de la inflación total mensual (en **0,2%**). Así, la inflación interanual medida por este indicador, alcanzó una tasa del **2,3%**, similar a la tasa correspondiente al mes de febrero del corriente año, y menor a la tasa del **4%** verificada en el mes de marzo del año 2014.

II. Principales aspectos de la inflación

El resultado inflacionario del mes de marzo del año 2015 responde principalmente a las disminuciones de

Gráfico Nro. 1
Inflación total e inflación núcleo Interanual

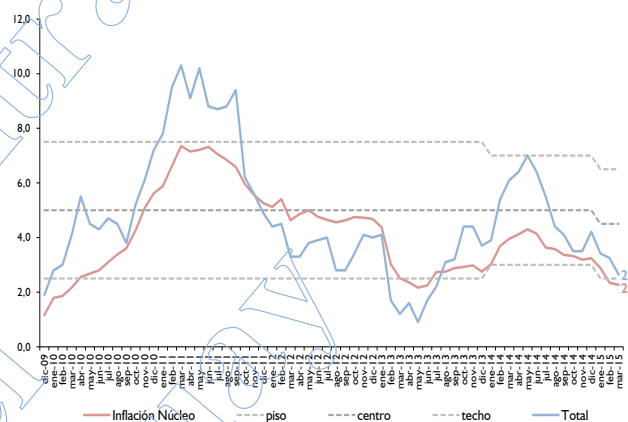
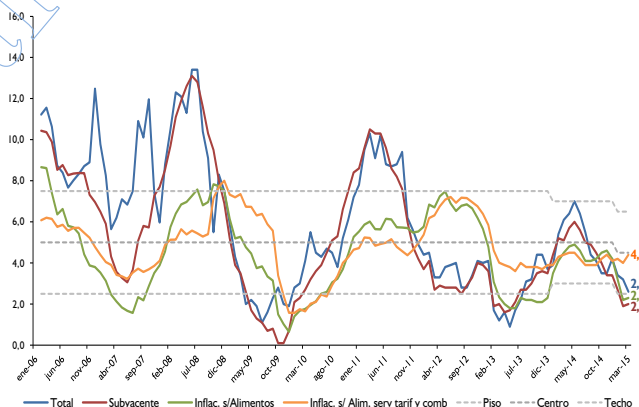


Gráfico Nro. 2
Inflación: total, subyacente, sin alimentos, y sin alimentos, servicios tarifados y combustibles Interanual



¹ La inflación núcleo es el promedio simple de los siguientes indicadores de inflación subyacente: inflación núcleo media truncada suavizada, no suavizada, inflación núcleo por exclusión e inflación núcleo doble ponderación.



precios registradas en los bienes alimenticios de la canasta como también a las bajas de precios observadas en los combustibles derivados del crudo.

Dentro de Alimentación, se destacan las reducciones de precios verificadas en los cortes vacunos como consecuencia del alto volumen de faenamiento verificado en el mes de marzo. En línea con este comportamiento, se mencionan también las bajas de precios de productos sustitutos de la carne vacuna, como la carne de aves y la carne de cerdo.

Otros rubros alimenticios que también verificaron disminuciones de precios fueron la harina, y los productos panificados, en directa relación con la reducción de los precios de commodities agrícolas, entre ellos el trigo, en el periodo reciente.

Por su parte, dentro de Alimentación se destacan los aumentos de precios de algunos bienes que son de consumo masivo en los días previos a la Semana Santa, tales como, huevos, queso Paraguay y pescado. Sin embargo, el almidón, producto muy demandado en esta época del año, registró una disminución en su cotización debido al aumento de la producción de la materia prima a nivel local y regional. Este último hecho, conforme a manifestaciones de agentes del sector, terminó afectando las ventas externas del producto con destino al mercado brasilero

Asimismo, se registraron leves subas en las menudencias vacunas, bebidas no alcohólicas y aceites. El aumento de este último rubro estaría explicado por los controles ejercidos en frontera, que han

Tabla Nro. 1
Inflación total

Mes	Tasa de variación (%)					
	Mensual		Acumulada		Interanual	
	2014	2015	2014	2015	2014	2015
Enero	1,4	0,6	1,4	0,6	3,9	3,4
Febrero	0,7	0,5	2,0	1,1	5,4	3,2
Marzo	0,5	-0,1	2,6	1,0	6,1	2,6
Abril	0,4		3,0		6,4	
Mayo	0,3		3,3		7,0	
Junio	-0,1		3,2		6,4	
Julio	-0,3		2,9		5,5	
Agosto	-0,4		2,5		4,4	
Setiembre	0,0		2,5		4,1	
Octubre	0,2		2,7		3,5	
Noviembre	0,7		3,5		3,5	
Diciembre	0,7		4,2		4,2	

Gráfico Nro. 3
Alimentos y Carne
2005-2015
Interanual

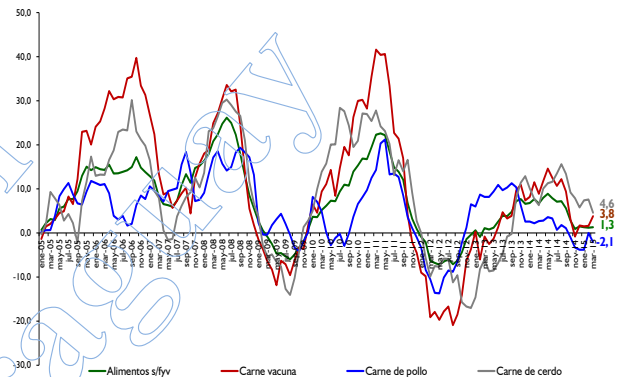
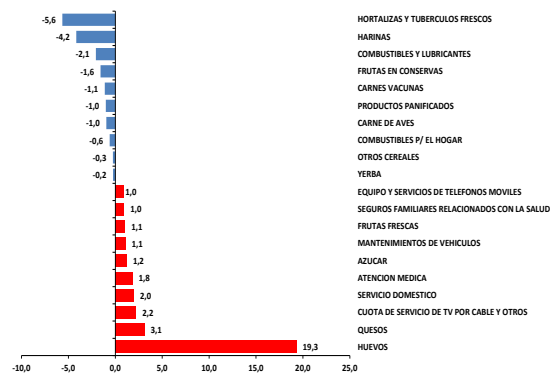


Gráfico Nro. 4
Principales variaciones por subgrupos
Mes de marzo de 2015





reducido su oferta en el mercado local.

Por otra parte, también se verificaron subas de precios en los servicios gastronómicos, en línea con la dinámica verificada en este sector.

También se evidenciaron subas de precios en las bebidas alcohólicas, entre ellos cerveza, vino y whisky, así como en tabaco, principalmente de origen importado, en línea con el incremento observado en el tipo de cambio.

Los bienes derivados del crudo, por su parte, presentaron disminuciones de precios, destacándose las registradas en las naftas (común y súper), gas carburante y gas licuado de uso doméstico, comportamiento, que según analistas del sector, está en línea con la trayectoria descendente de los precios internacionales del crudo durante estos últimos meses.

Entre los servicios se destaca el incremento experimentado en los alquileres, alojamiento en hoteles, servicio doméstico, servicio de vestimenta, servicio de recolección de basura, mantenimiento de vehículos, pasaje aéreo, paquetes turísticos al exterior e interior, entrada a espectáculos deportivos, seguro médico y gastos en clubes sociales. A su vez en la agrupación gastos en salud las subas de precios se identificaron en atención médica, atención odontológica y servicios de salud (internación, análisis laboratoriales, etc.).

Por otra parte, las comunicaciones observaron aumentos de precios en los servicios de telefonía móvil y servicio de cabinas o locutorios.

Gráfico Nro. 5
Cereales y derivados, harina, y Productos panificados
2007-2015
Interanual

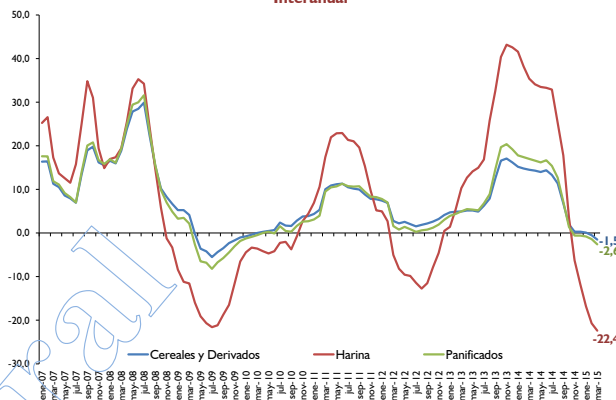


Gráfico Nro. 6
Índice de Precios de alimentos de la FAO
2005-2015
Interanual

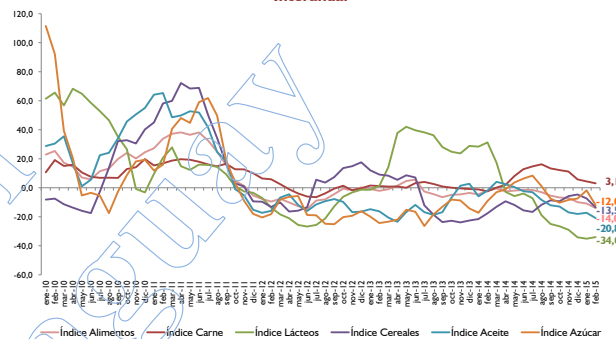
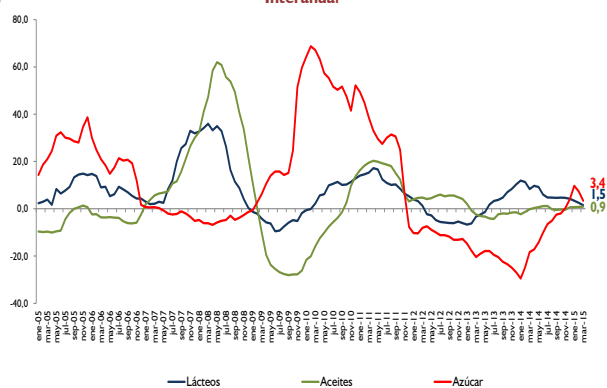


Gráfico Nro. 7
Productos lácteos, azúcar y aceites
2005-2015
Interanual





Finalmente, los bienes duraderos registraron subas de precios durante el presente mes, mencionándose las verificadas en automóviles, camionetas, relojes, electrodomésticos, y muebles para el hogar, explicadas por la leve depreciación del guaraní respecto al dólar norteamericano en los últimos meses.

III. Inflación en Bienes, Servicios y Renta

La inflación de los Bienes de la canasta fue del **-0,6%**, inferior al **0,7%** observada en el mismo mes del año anterior. Así, la inflación acumulada en el año asciende al **0,4%**, menor al **1,9%** verificado en el mismo periodo del año anterior. Con este resultado, la inflación interanual medida por este indicador asciende al **1,5%**, por debajo del **2,8%** registrado en el mes anterior, y muy por debajo del **6,2%** registrado en el mes de marzo del 2014.

En cuanto a la agrupación Servicios y Renta, la inflación mensual se ubicó en **0,7%**, por encima del **0,3%** registrado en el mes de marzo del 2014. Con este resultado, la inflación acumulada del año fue del **1,8%**, inferior a la tasa del **3,8%** registrada en el mismo periodo durante el año 2014. Por su parte, la inflación interanual fue del **4,5%**, mayor al **4%** observado en el mes anterior, y menor a la tasa del **5,9%** verificado en el mes de marzo del año pasado.

IV. Inflación Subyacente

La **inflación subyacente**² durante el mes de marzo de 2015 fue del **0,3%**, siendo

Gráfico Nro. 8
Petróleo, combustibles y tipo de cambio
2007-2015
Interanual

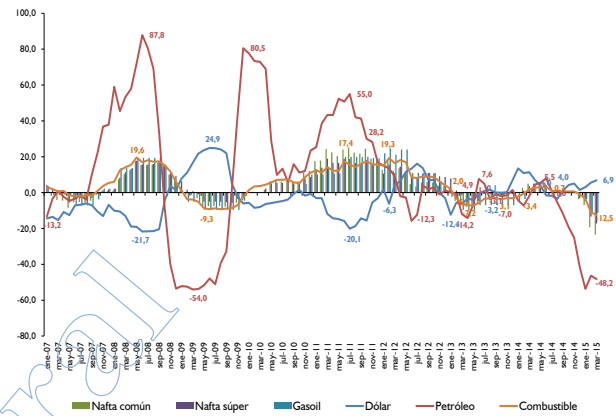
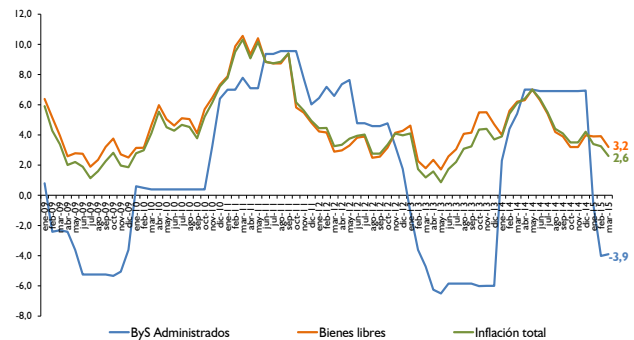


Tabla Nro. 2
Inflación en bienes, servicios y renta

Agrupación	Marzo 2014			Marzo 2015		
	Tasa de Inflación			Tasa de Inflación		
	Mens.	Acum.	Inter.	Mens.	Acum.	Inter.
Bienes Alimenticios	1,2	3,4	9,4	-1,0	2,1	3,0
Bienes Alimenticios (sin frutas y verduras)	0,0	-0,3	6,7	0,1	-0,5	1,3
Otros Bienes	0,0	0,2	2,7	-0,1	-1,5	-0,2
Total Bienes	0,7	1,9	6,2	-0,6	0,4	1,5
Servicios	0,1	3,7	5,7	0,7	1,7	4,3
Renta	2,6	4,6	8,4	0,9	3,1	6,9
Total Servicios y Renta	0,3	3,8	5,9	0,7	1,8	4,5
IPC	0,5	2,6	6,1	-0,1	1,0	2,6

Gráfico Nro. 9
Inflación en bienes y servicios administrados y bienes libres
2009-2015
Interanual



² Excluye de la canasta del IPC las frutas y verduras.



este resultado inferior a la tasa del **-0,1%** observada en la inflación total. A su vez, la **inflación subyacente(XI)**, que además de excluir a las frutas y verduras no incorpora los servicios tarifados y combustibles, presentó una tasa del **0,4%**.

Con respecto a la inflación interanual de cada uno de los indicadores de precios, las mismas presentaron los siguientes porcentajes: inflación total **2,6%**, inflación subyacente **2%** e inflación subyacente (XI) **3,3%**.

V. Inflación en bienes nacionales e importados

La inflación mensual perteneciente a los bienes de consumo nacional, en el mes de marzo del corriente año, fue del **-0,1%**, inferior a la tasa del **0,6%** registrada en el mismo mes del año anterior. Así, la inflación acumulada asciende al **1,3%**, menor al **3,4%** observada en el mismo periodo del año anterior. Con este resultado, la inflación interanual fue del **2,5%**, por debajo de la tasa del **3%** observada en febrero del 2015, y también inferior a la tasa del **7,5%** registrada en el mismo mes del año 2014.

Por otro lado, la inflación mensual de los bienes de consumo importado (sin frutas y verduras) alcanzó una tasa de variación del **-0,2%**, inferior a la tasa del **0%** verificada en el mismo mes del año 2014. Con este resultado, la inflación acumulada asciende al **-2,2%** menor a la tasa del **0,2%** correspondiente al mismo periodo durante el año 2014. Así, la inflación interanual registrada por este indicador fue del **-1,2%**, inferior al **-1,1%** observada en el mes anterior, y también

Gráfico Nro. 10
Inflación total, bienes, servicios y renta
2006-2015
Interanual

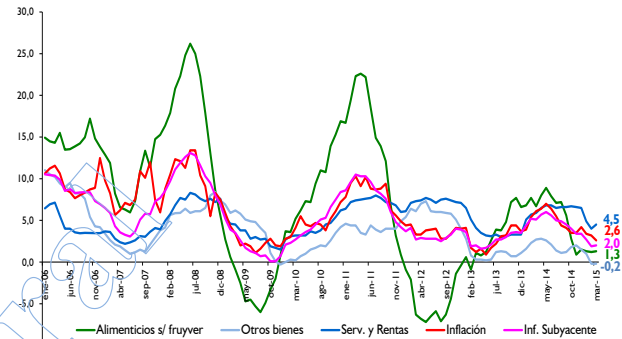
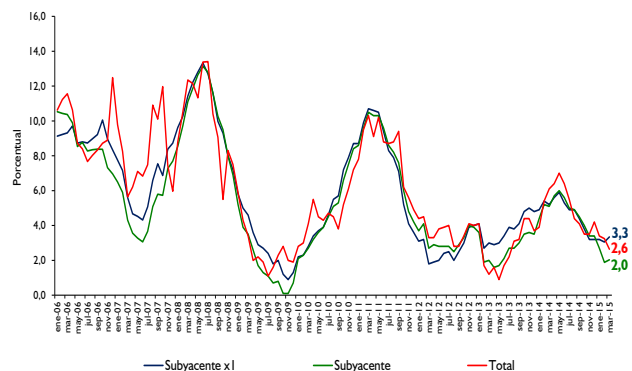


Tabla Nro. 3
Inflación total y subyacente

AGRUPACIÓN	Marzo 2013			Marzo 2014		
	Tasa de Inflación			Tasa de Inflación		
	Mens.	Acum.	Inter.	Mens.	Acum.	Inter.
Frutas y Verduras	5,3	17,9	19,2	-4,3	11,6	8,8
Servicios Tarifados	0,0	9,5	7,4	0,0	-1,5	-1,5
Combustibles	0,1	0,1	1,9	-1,7	-11,8	-12,5
Subyacente (X1)	0,1	1,0	5,2	0,4	1,1	3,3
Subyacente	0,2	1,5	5,1	0,3	0,1	2,0
Inflación total	0,5	2,6	6,1	-0,1	1,0	2,6

Gráfico Nro. 11
Inflación total e inflación subyacente
2006-2015
Interanual





muy por debajo del **3,1%** verificado en el mes de marzo del año 2014.

VI. Inflación en bienes transables y no transables

La inflación mensual de los bienes transables (sin frutas y verduras) alcanzó una tasa del **0%**, menor a la tasa del **0,1%** registrada en el mismo mes del año anterior. La inflación acumulada alcanzó un **-1%** inferior a la tasa del **0%** observada durante el mismo periodo en el año 2014. La inflación interanual ascendió al **0,4%**, por debajo de la tasa del **0,5%** correspondiente a febrero de 2015, y también menor al **4,8%** observada en marzo del año 2014.

Asimismo, la inflación mensual de los bienes no transables fue del **0,6%**, mayor a la tasa del **0,4%** registrada en el mismo mes del año pasado. Con este resultado, la inflación acumulada observó una tasa del **1,4%** por debajo del **3,6%** verificado en el mismo periodo durante el año anterior. De esta forma, la inflación interanual en el mes de marzo de 2015 asciende al **4,1%**, mayor al **3,8%** verificado en el mes anterior, y por debajo de la tasa del **5,7%** registrada en el mes de marzo del año 2014.

Gráfico Nro. 12
Inflación en bienes nacionales e importados
Interanual
2010-2015

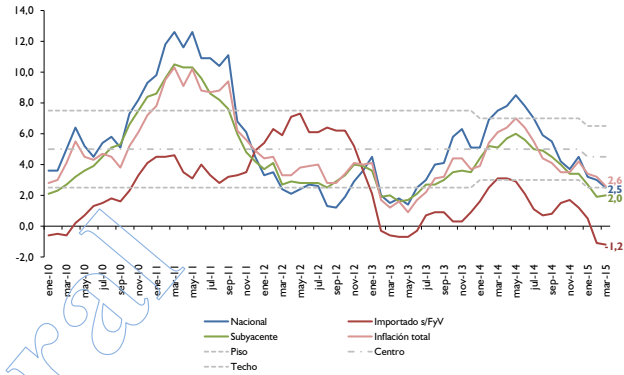
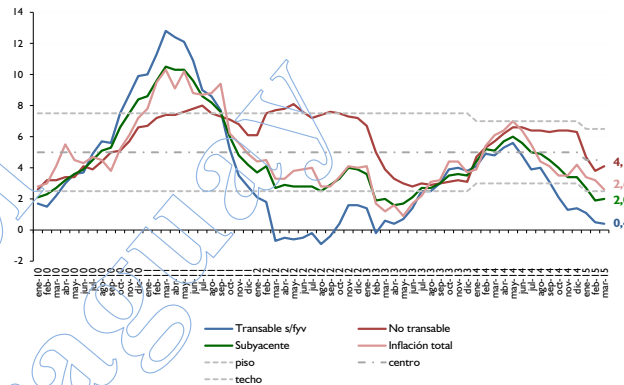
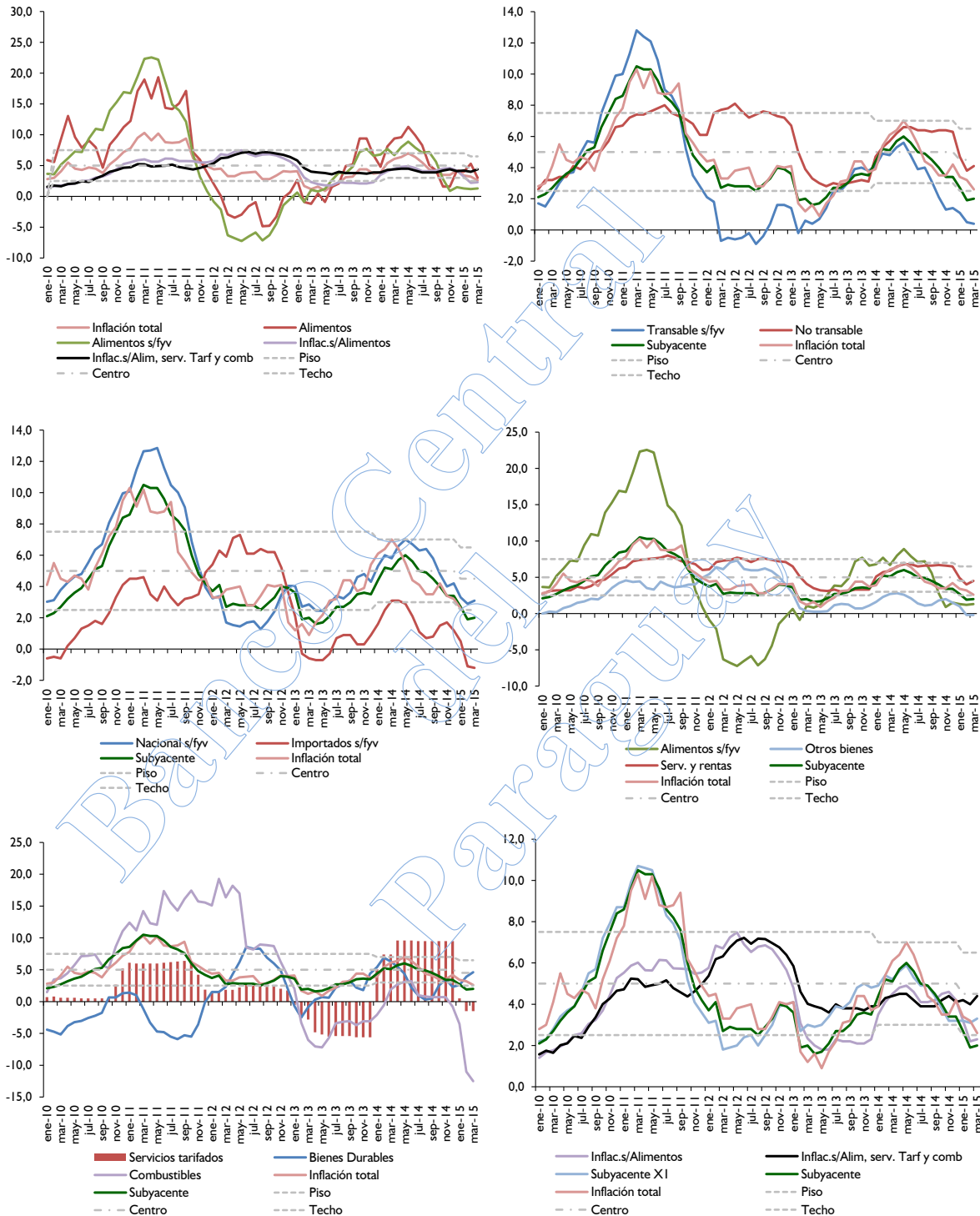


Gráfico Nro. 13
Inflación en bienes transables y no transables
Interanual
2010-2015



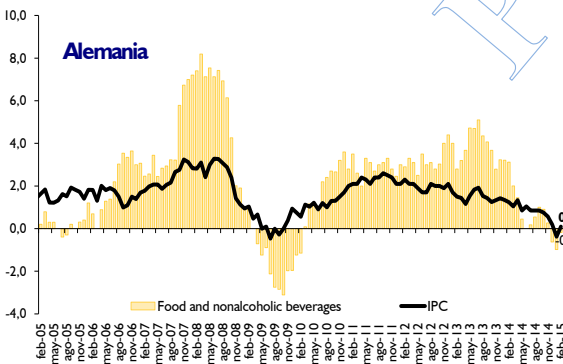
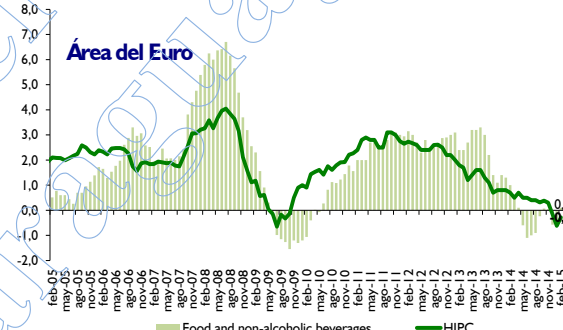
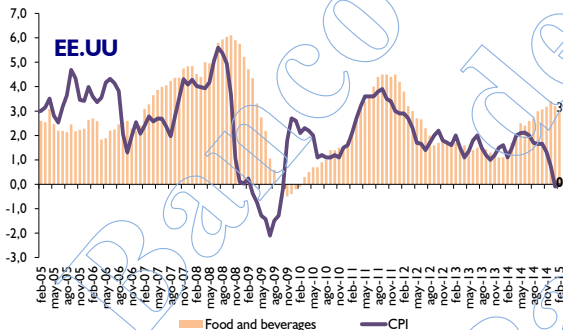
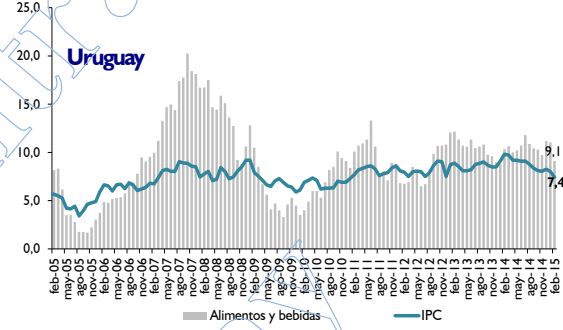
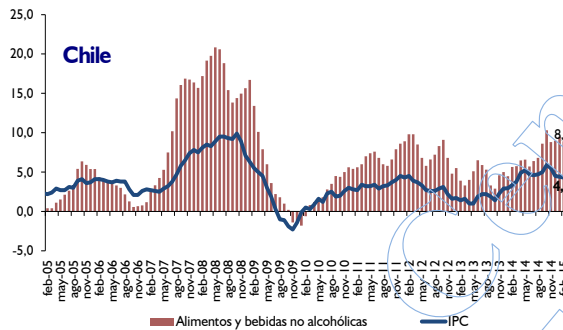
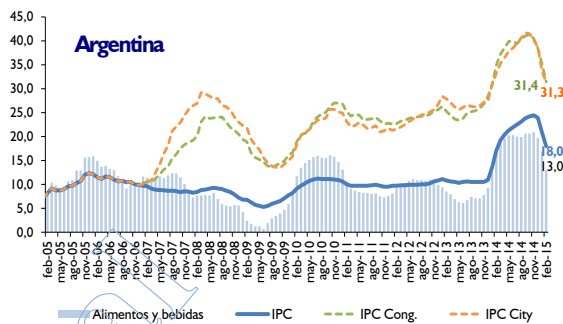
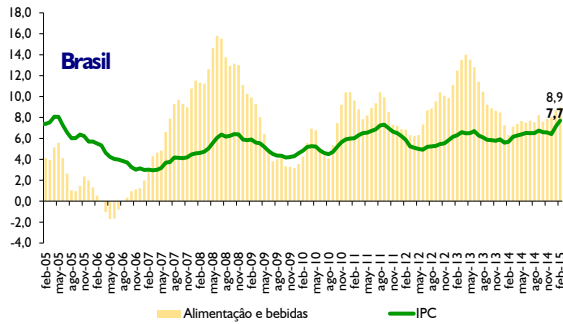


Indicadores de Inflación Interanual





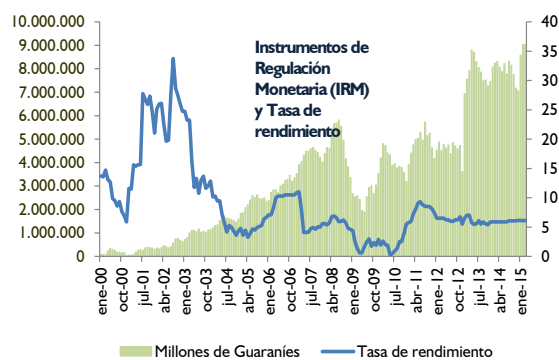
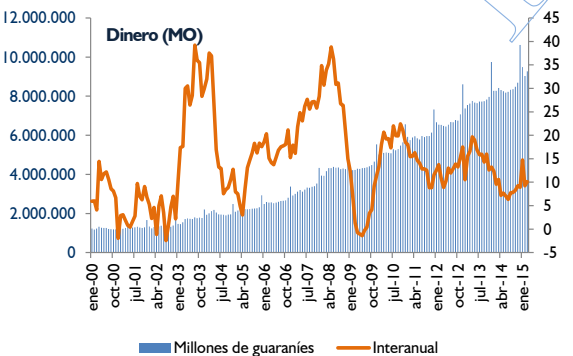
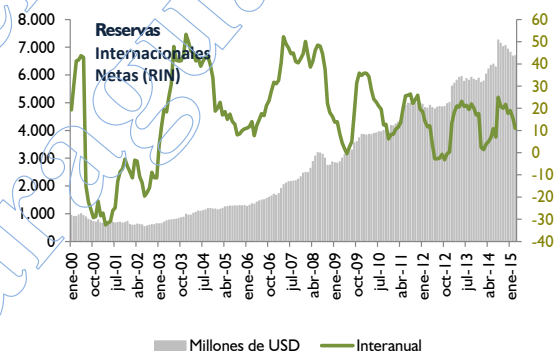
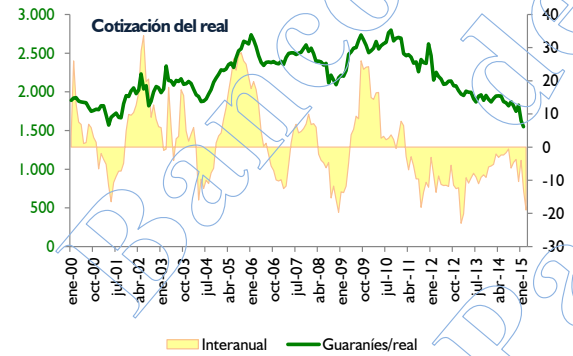
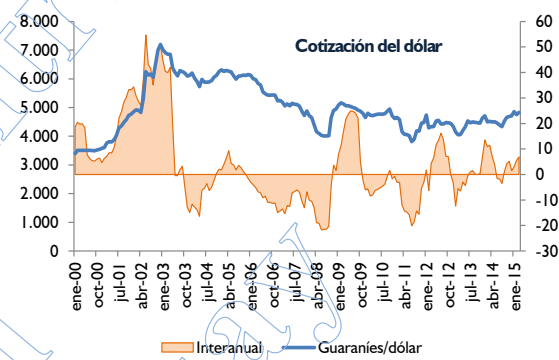
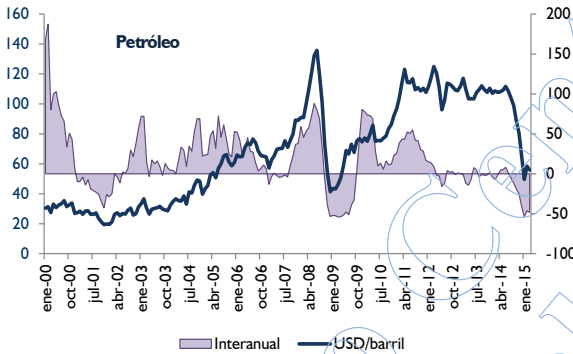
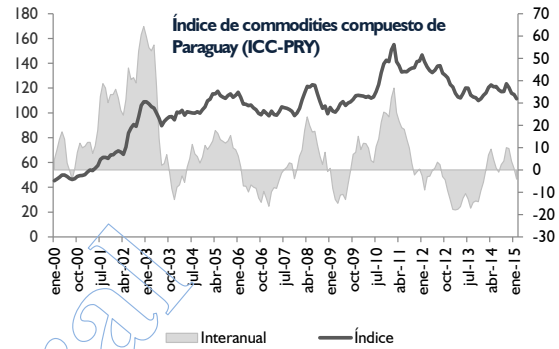
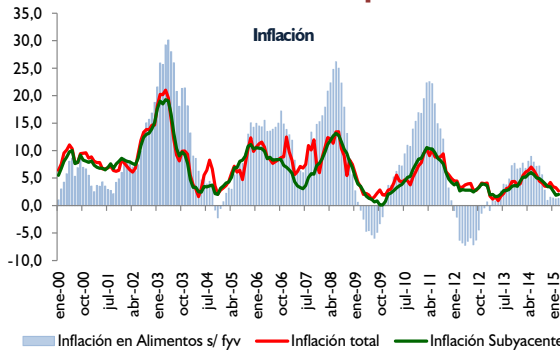
Inflación internacional Interanual





Inflación

Principales indicadores macroeconómicos





INDICE DE PRECIOS AL CONSUMIDOR
AREA METROPOLITANA DE ASUNCIÓN

BASE Diciembre 2007=100

ASUNCIÓN

AÑOMES	ALIMENTACIÓN B.NO ALCOH.	B.ALCOH TABACOS	P.VESTIR CALZADO	ALOJAMIENTO		GASTO EN SALUD	TRANSPORTE	COMUNICACIÓN	RECREACIÓN CULTURA	EDUCACIÓN	RESTAURANT. HOTELES	BIENES RV.DIVERS	INDICE GENERAL	VARIACIONES (%)		
				AGUA-ELECTR. GAS Y OTROS	MUEBLES Y P. EL HOGAR									MENS.	ACUM.	INTER.
2012	130,0	140,1	114,4	132,9	131,2	114,7	121,5	88,7	119,0	137,8	150,0	124,0	126,7			
ENE	131,8	136,3	112,2	125,6	124,4	112,4	120,5	87,6	115,8	126,2	146,7	120,4	124,5	1,1	1,1	4,4
FEB	132,9	136,5	112,7	128,2	127,5	113,3	122,1	87,9	117,5	138,0	147,9	121,6	126,4	1,5	2,6	4,5
MAR	133,3	136,8	113,3	131,3	128,7	113,5	121,0	87,7	117,8	138,9	148,9	123,3	127,0	0,5	3,1	3,3
ABR	131,8	136,7	113,7	131,6	129,6	113,7	121,4	87,7	117,9	138,9	149,4	123,4	126,7	-0,2	2,8	3,3
MAY	131,8	136,9	114,1	133,1	131,4	114,4	121,7	87,8	117,9	138,9	149,6	123,7	127,2	0,4	3,2	3,8
JUN	129,3	138,6	114,6	133,7	131,6	114,9	122,1	89,1	118,9	138,9	149,9	124,1	126,7	-0,4	2,8	3,9
JUL	129,3	139,9	114,7	134,0	131,7	115,4	121,7	89,3	119,0	138,9	150,6	124,2	126,8	0,1	2,9	4,0
AGO	127,7	142,5	114,7	134,4	133,0	115,6	121,4	89,3	119,6	139,0	150,7	124,7	126,5	-0,2	2,7	2,8
SEP	127,7	143,5	115,3	135,5	133,4	115,6	121,1	89,7	120,8	139,0	150,9	124,9	126,7	0,2	2,8	2,8
OCT	125,8	143,9	115,5	135,7	133,7	115,7	121,9	89,6	120,8	139,0	151,1	125,6	126,4	-0,2	2,6	3,4
NOV	127,8	144,1	115,8	135,9	134,5	115,8	121,9	89,6	121,1	139,1	151,5	125,8	127,2	0,6	3,2	4,1
DIC	130,6	145,9	116,0	136,3	134,6	115,9	121,4	89,6	121,4	139,1	152,7	125,7	128,1	0,7	4,0	4,0
2013	134,2	148,6	117,6	139,5	137,5	117,3	116,6	93,5	122,6	148,7	155,1	127,6	130,1			
ENE	135,3	147,3	116,2	136,7	135,6	116,0	119,4	90,4	121,5	139,2	152,9	126,8	129,6	1,2	1,2	4,1
FEB	131,7	148,4	116,5	138,2	136,1	116,2	116,5	90,3	121,8	148,8	153,2	126,5	128,6	-0,8	0,4	1,7
MAR	131,7	148,3	116,8	138,3	136,2	116,4	115,3	90,3	121,3	149,7	153,2	126,7	128,5	-0,1	0,3	1,2
ABR	132,4	148,4	117,0	138,4	136,4	117,0	113,7	90,8	121,7	149,7	153,9	126,9	128,7	0,2	0,5	1,6
MAY	130,6	148,7	117,4	138,8	136,7	117,0	114,4	91,0	122,3	149,7	154,3	127,2	128,3	-0,3	0,2	0,9
JUN	131,3	148,9	117,6	139,1	136,9	117,1	115,5	91,5	122,6	149,7	155,1	127,8	128,9	0,5	0,6	1,7
JUL	132,0	149,0	117,8	139,5	138,3	117,1	116,9	92,8	123,0	149,7	155,5	128,1	129,6	0,5	1,2	2,2
AGO	134,0	149,0	118,0	140,0	138,3	117,3	117,1	92,8	123,3	149,6	155,8	128,1	130,4	0,6	1,8	3,1
SEP	134,3	149,2	118,0	140,8	138,5	117,8	117,5	95,7	123,0	149,6	156,4	128,2	130,8	0,3	2,1	3,2
OCT	137,6	149,0	118,0	141,4	138,7	117,9	117,3	97,2	123,1	149,6	156,4	128,1	131,9	0,8	3,0	4,4
NOV	139,8	148,2	118,6	141,5	138,9	118,6	117,3	99,4	123,6	149,6	157,1	128,1	132,8	0,7	3,7	4,4
DIC	139,4	148,5	118,7	141,5	139,0	118,6	118,2	100,0	123,5	149,6	157,7	128,3	132,9	0,1	3,7	3,7
2014	142,8	150,2	120,1	146,1	141,8	122,2	123,1	104,2	125,2	159,0	162,3	130,7	136,6			
ENE	141,8	147,9	119,0	142,0	139,1	119,1	123,4	102,1	123,7	149,6	158,6	128,4	134,7	1,4	1,4	3,9
FEB	142,4	149,3	119,2	142,9	140,2	120,3	122,8	102,1	124,4	159,4	159,9	130,0	135,6	0,7	2,0	5,4
MAR	144,1	149,7	119,4	144,2	140,5	120,5	122,5	101,9	124,2	159,5	160,4	130,3	136,3	0,5	2,6	6,1
ABR	145,1	150,0	119,7	144,9	140,5	120,6	122,6	102,4	124,6	159,7	160,8	130,6	136,9	0,4	3,0	6,4
MAY	145,4	149,7	120,0	146,0	141,1	121,2	122,7	103,5	125,0	159,9	162,0	130,7	137,3	0,3	3,3	7,0
JUN	144,3	149,9	120,1	146,5	141,7	121,4	123,0	103,4	125,0	159,9	162,5	130,9	137,1	-0,1	3,2	6,4
JUL	142,9	150,4	120,2	146,9	141,8	122,9	122,6	103,4	124,8	159,9	162,8	130,8	136,7	-0,3	2,9	5,5
AGO	140,9	150,9	120,2	147,3	141,9	123,9	122,3	103,6	125,3	159,9	163,3	130,9	136,2	-0,4	2,5	4,4
SEP	140,0	151,0	120,2	147,7	143,5	123,9	122,6	105,2	126,0	159,9	163,6	130,9	136,2	0,0	2,5	4,1
OCT	139,8	151,4	120,7	147,9	143,6	124,1	123,6	107,7	125,9	159,9	164,0	131,3	136,5	0,2	2,7	3,5
NOV	142,1	151,4	120,9	148,3	143,6	124,3	124,5	107,7	126,7	159,9	164,4	131,4	137,5	0,7	3,5	3,5
DIC	145,3	151,1	121,2	148,1	143,8	124,5	124,0	107,7	126,7	159,9	165,1	131,7	138,5	0,7	4,2	4,2
2015	148,6	151,2	121,5	148,7	144,7	126,1	120,5	108,2	127,5	166,0	166,2	132,4	139,7			
ENE	147,5	151,1	121,2	148,3	143,8	125,4	123,6	107,8	127,1	160,0	165,4	132,0	139,3	0,6	0,6	3,4
FEB	149,9	151,1	121,6	148,8	144,4	125,7	119,2	107,9	127,3	168,9	166,0	132,2	140,0	0,5	1,1	3,2
MAR	148,4	151,5	121,7	149,1	145,9	127,1	118,7	108,9	128,0	169,2	167,2	132,9	139,9	-0,1	1,0	2,6