



INFORME DE INFLACIÓN

MARZO
2014

BANCO CENTRAL DEL PARAGUAY



POPA SU GUARANI

FRANÇOIS-CHARLES OBERTHUR

Banco Central del Paraguay
Federación Rusa y Cabo 1° Feliciano Marecos
www.bcp.gov.py - webmaster@bcp.gov.py
Asunción - Paraguay



Informe de inflación

Referencia: Evolución del Índice de Precios al Consumidor (IPC) correspondiente al mes de marzo de 2014.

I. Resultado inflacionario

La inflación del mes de marzo del año 2014, medida por la variación del Índice de Precios al Consumidor (IPC), fue del **0,5%**, mayor a la tasa del **-0,1%** observada en el mismo mes del año anterior. Con este resultado, la inflación acumulada en el año asciende al **2,6%**, por encima del **0,3%** verificado en el mismo periodo en el año anterior. La inflación interanual, por su parte, fue del **6,1%**, resultado mayor al **5,4%** observado en el mes de febrero del corriente año, y por encima de la tasa del **1,2%** registrada en el mes de marzo del año pasado.

Por otro lado, se señala que la inflación núcleo¹ se situó en un nivel inferior al de la inflación total mensual (en **0,2%**). Así, la inflación interanual medida por este indicador, alcanzó una tasa del **4%**, superior a la tasa del **3,7%** correspondiente al mes de febrero del corriente año, y por encima de la tasa del **2,3%** verificada en el mes de marzo del año 2013.

II. Principales aspectos de la inflación

El resultado inflacionario del mes de marzo de 2014 responde a

Gráfico Nro. 1
Inflación total e inflación núcleo
Interanual

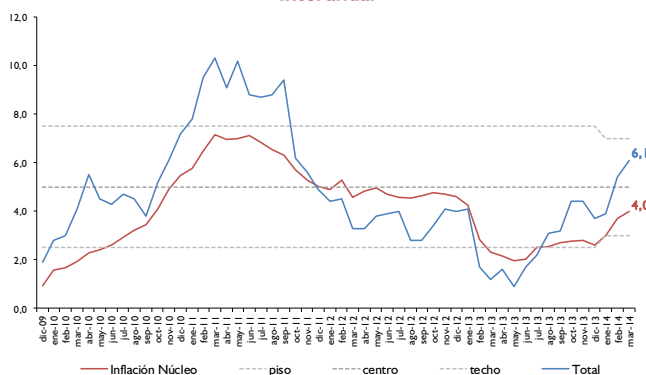
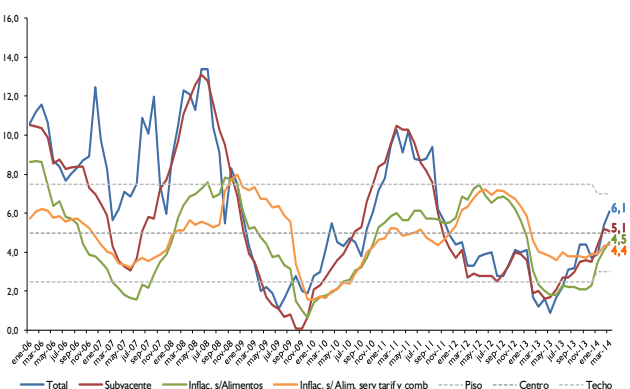


Gráfico Nro. 2
Inflación: total, subyacente, sin alimentos, y sin alimentos, servicios
tarifados y combustibles
Interanual



¹ La inflación núcleo es el promedio simple de los siguientes indicadores de inflación subyacente: inflación núcleo media truncada (suavizada), inflación núcleo media truncada (no suavizada), inflación núcleo por exclusión e inflación núcleo doble ponderación.



incrementos puntuales observados en algunos rubros de la canasta de alimentos, y, en menor medida, a subas verificadas en los alquileres de vivienda.

Dentro de Alimentación se destacan los aumentos de precios de algunos bienes que son de consumo masivo en los días previos a la Semana Santa como almidón, huevos, queso Paraguay, carne de cerdo y pescado.

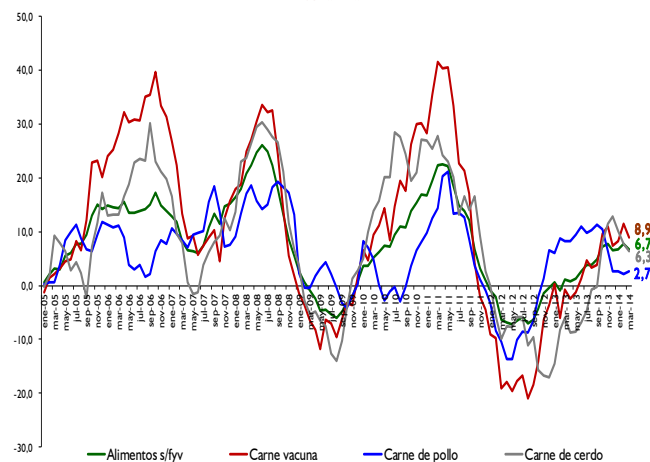
Adicionalmente, volvió a registrarse un incremento en el precio del azúcar, por segundo mes consecutivo, tras la baja sistemática que registró este rubro desde abril del 2012. En opinión de agentes del sector, este comportamiento al alza del precio del azúcar está relacionado, en parte, con la intensificación de los controles por parte de los organismos competentes que ha limitado su ingreso desde países vecinos.

También se destacan las leves subas de precios de los productos lácteos, que en opinión de agentes del sector, se explica por el inicio del período escolar (asociado a compras para la merienda escolar), y por la dinámica que experimentó el comercio exterior de lácteos en el período reciente, principalmente la leche en polvo. Así, los boletines de exportación dan cuenta que este producto representó alrededor del 62% de las ventas externas de lácteos en el año 2013, y al mes de febrero de 2014 esa participación se sigue manteniendo.

Tabla Nro. 1
Inflación total

Mes	Tasa de variación (%)					
	Mensual		Acumulada		Interanual	
	2013	2014	2013	2014	2013	2014
Enero	1,2	1,4	1,2	1,4	4,1	3,9
Febrero	-0,8	0,7	0,4	2,0	1,7	5,4
Marzo	-0,1	0,5	0,3	2,6	1,2	6,1
Abril	0,2		0,5		1,6	
Mayo	-0,3		0,2		0,9	
Junio	0,5		0,6		1,7	
Julio	0,5		1,2		2,2	
Agosto	0,6		1,8		3,1	
Septiembre	0,3		2,1		3,2	
Octubre	0,8		3,0		4,4	
Noviembre	0,7		3,7		4,4	
Diciembre	0,1		3,7		3,7	

Gráfico Nro. 3
Alimentos y Carne
2005-2014
Interanual





Analistas del sector mencionan que la reciente fabricación de leche en polvo permitió aprovechar los excedentes de leche cruda que se producían en ciertas épocas del año. De esto forma, este excedente es destinado a la producción de un rubro que tiene como destino el mercado externo, con lo que se evita las sobreofertas en el mercado doméstico, que se verificaban en años anteriores.

Por otro lado, dentro de esta agrupación se destaca la reducción de precio observada en la carne vacuna, por segundo mes consecutivo, con bajas en la mayor parte de los cortes vacunos, y que según analistas del sector, es consecuencia del gran dinamismo de la actividad cárnica caracterizada por un alto volumen de faenamiento de ganado bovino.

No obstante, es necesario también mencionar que las exportaciones al mercado ruso en lo que va del 2014 se han reducido, en comparación con el mismo periodo durante el año anterior, por lo que las ventas externas aún son menores a las expectativas iniciales del sector.

Sin embargo, analistas señalan que Rusia comenzaría a elevar su demanda de carne vacuna² próximamente, y que las ventas de Paraguay al mercado ruso se recuperarían en los siguientes meses, tras la rehabilitación de algunos frigoríficos nacionales sancionados

Gráfico Nro. 4
Principales variaciones por subgrupos
Mes de marzo de 2014

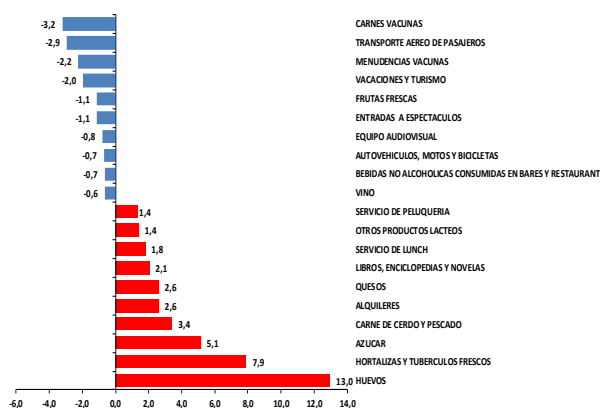


Gráfico Nro. 5
Cereales y derivados, harina, y Productos panificados
2007-2014
Interanual

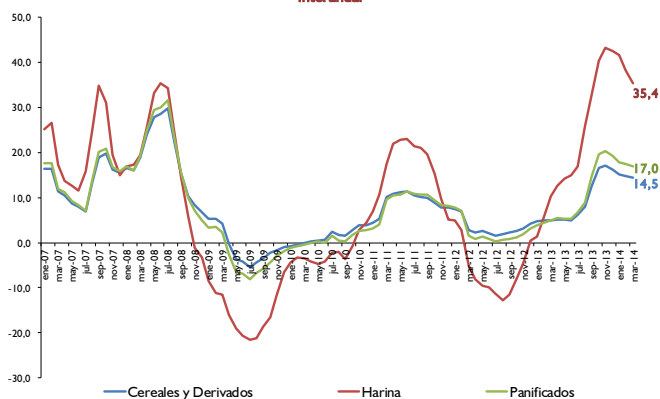
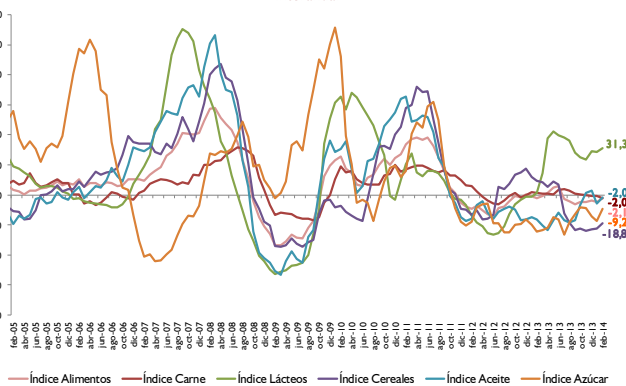


Gráfico Nro. 6
Índice de Precios de alimentos de la FAO
2005-2014
Interanual



² En base a reportes locales, se menciona que la producción nacional rusa está cubriendo en parte la demanda interna de carne bovina. Sin embargo, fuentes del gobierno ruso informan que los productores rusos no podrán mantener estos niveles de producción, por lo que en breve se retomaría el ritmo de las importaciones (Newsletter Agropecuario, Boletín Informativo de la C.I.C.P.C.B.-ARP).



por los organismos sanitarios rusos. Senacsa³ había estimado que entre los meses de marzo y abril el mercado ruso estaría totalmente reabierto para los envíos pecuarios nacionales.

También se verificaron subas de precios en los servicios gastronómicos, como también en los precios de las bebidas alcohólicas, entre ellos la cerveza.

Entre los demás servicios se destaca el incremento experimentado en los alquileres, servicio de alojamiento de hoteles, reparación de equipos, servicio de lunch, servicio de pintor, servicio de electricista, peluquería y servicios fúnebres. A su vez en la agrupación gastos en salud las subas de precios se identificaron en atención médica, servicios de salud (análisis laboratoriales, radiografía y tomografía), y productos farmacéuticos.

En tanto en Educación, el incremento estuvo dado por la suba de precios de las matrículas y mensualidades de los niveles pre-escolar, primario, y medio o secundario, sumado al incremento de precios de otros cursos y estudios, y libros y útiles escolares. Así también, en los bienes derivados del crudo, se destaca la suba de precios de la nafta común y el aceite lubricante.

Finalmente, con relación a los bienes duraderos, se identificaron caídas de precios en autovehículos, repuestos y

Gráfico Nro. 7
Productos lácteos, azúcar y aceites
2005-2014
Interanual

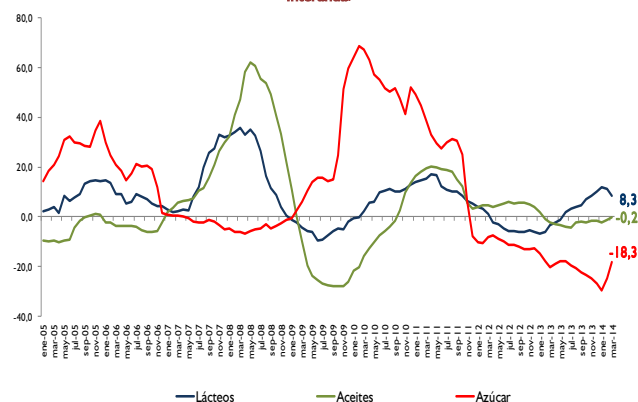


Gráfico Nro. 8
Petróleo, combustibles y tipo de cambio
2007-2014
Interanual

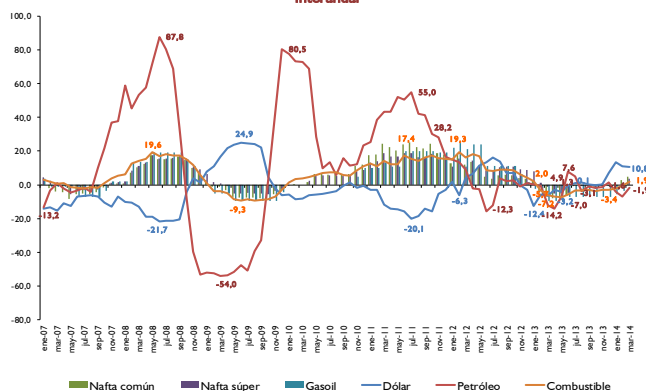


Tabla Nro. 2
Inflación en bienes, servicios y renta

Agrupación	Marzo 2013			Marzo 2014		
	Tasa de Inflación			Tasa de Inflación		
	Mens.	Acum.	Inter.	Mens.	Acum.	Inter.
Bienes Alimenticios	0,0	0,8	-1,2	1,2	3,4	9,4
Bienes Alimenticios(sin frutas y verduras)	0,9	-0,4	1,1	0,0	-0,3	6,7
Otros Bienes	-0,4	-1,4	0,3	0,0	0,2	2,7
Total Bienes	-0,2	-0,2	-0,4	0,7	1,9	6,2
Servicios	0,1	1,0	3,6	0,1	3,7	5,7
Renta	0,5	4,5	10,3	2,6	4,6	8,4
Total Servicios y Renta	0,1	1,2	4,1	0,3	3,8	5,9
IPC	-0,1	0,3	1,2	0,5	2,6	6,1

³ Siglas del Servicio Nacional de Calidad y Salud Animal.



accesorios para vehículos, equipos audiovisuales y de sonido, y en los electrodomésticos.

III. Inflación en Bienes, Servicios y Renta

La inflación de los Bienes de la canasta fue del **0,7%**, superior a la tasa del **-0,2%** observada en el mismo mes del año anterior. Así, la inflación acumulada en el año asciende al **1,9%**, mayor a la tasa del **-0,2%** verificado en el mismo periodo del año anterior. Con este resultado, la inflación interanual medida por este indicador asciende al **6,2%**, por encima del **5,3%** registrado en el mes anterior, y muy superior al **-0,4%** registrado en el mes de marzo del 2013.

En cuanto a la agrupación Servicios y Renta, la inflación mensual se ubicó en **0,3%**, por encima del **0,1%** registrado en el mes de marzo del 2013. Con este resultado, la inflación acumulada del año fue del **3,8%**, superior a la tasa del **1,2%** registrada en el mismo periodo durante el año 2013. Por su parte, la inflación interanual fue del **5,9%**, mayor al **5,7%** observado en el mes anterior, y también superior a la tasa del **4,1%** verificado en el mes de marzo del año pasado.

IV. Inflación Subyacente

La **inflación subyacente⁴** durante el mes de marzo de 2014 fue del **0,2%**, siendo este resultado inferior a la tasa

Gráfico Nro. 9
Inflación en bienes y servicios administrados y bienes libres
2009-2014
Interanual

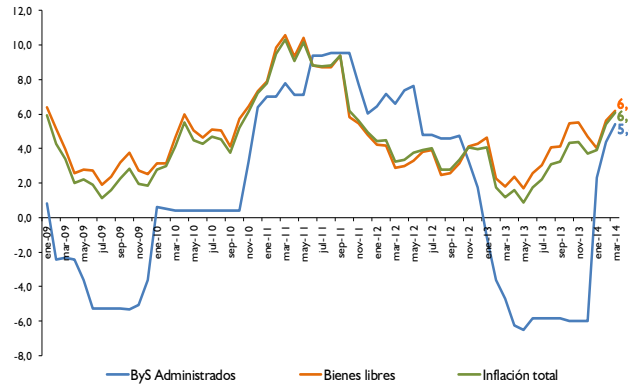


Gráfico Nro. 10
Inflación total, bienes, servicios y renta
2006-2014
Interanual

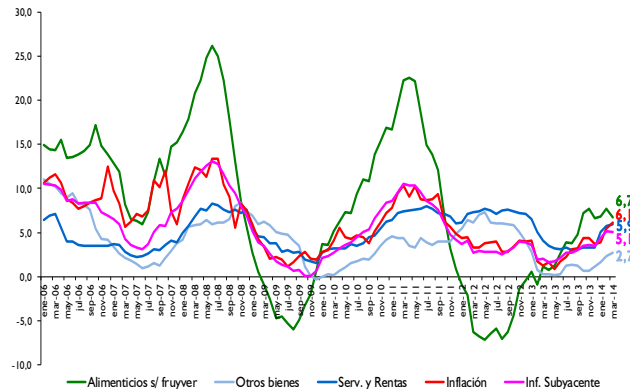


Tabla Nro. 3
Inflación total y subyacente

AGRUPACIÓN	Marzo 2013			Marzo 2014		
	Tasa de Inflación			Tasa de Inflación		
	Mens.	Acum.	Inter.	Mens.	Acum.	Inter.
Frutas y Verduras	-3,0	6,2	-8,7	5,3	17,9	19,2
Servicios Tarifados	0,0	-3,7	-2,8	0,0	9,5	7,4
Combustibles	-2,4	-4,9	-6,0	0,1	0,1	1,9
Subyacente (X1)	0,3	0,6	3,0	0,1	1,0	5,2
Subyacente	0,2	-0,1	2,0	0,2	1,5	5,1
Inflación total	-0,1	0,3	1,2	0,5	2,6	6,1

⁴ Excluye de la canasta del IPC las frutas y verduras.



del **0,5%** observada en la inflación total. A su vez, la **inflación subyacente(XI)**, que además de excluir a las frutas y verduras no incorpora los servicios tarifados y combustibles, presentó una tasa del **0,1%**.

Con respecto a la inflación interanual de cada uno de los indicadores de precios, las mismas presentaron los siguientes porcentajes: inflación total **6,1%**, inflación subyacente **5,1%** e inflación subyacente (XI) **5,2%**.

V. Inflación en bienes nacionales e importados

La inflación mensual perteneciente a los bienes de consumo nacional, en el mes de marzo del corriente año, fue del **0,6%**, superior a la tasa del **0,1%** registrada en el mismo mes del año anterior. Así, la inflación acumulada asciende al **3,4%**, mayor al **1%** observada en el mismo periodo del año anterior. Con este resultado, la inflación interanual fue del **7,5%**, por encima de la tasa del **6,9%** observada en febrero del 2014, y también superior a la tasa del **1,5%** registrada en el mismo mes del año 2013.

Por otro lado, la inflación mensual de los bienes de consumo importado (sin frutas y verduras) alcanzó una tasa de variación del **0%**, superior a la tasa del **-0,5%** verificada en el mismo mes del año 2013. Con este resultado, la inflación acumulada asciende al **0,2%** mayor a la tasa del **-1,9%** correspondiente al mismo periodo durante el año 2013. Así, la inflación interanual registrada por

Gráfico Nro. 11
Inflación total e inflación subyacente
2006-2014
Interanual

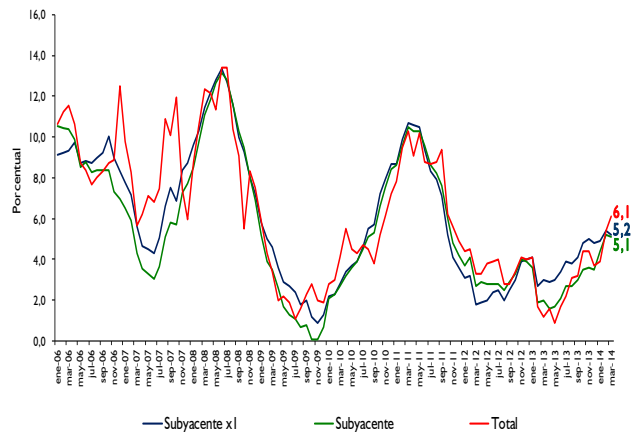
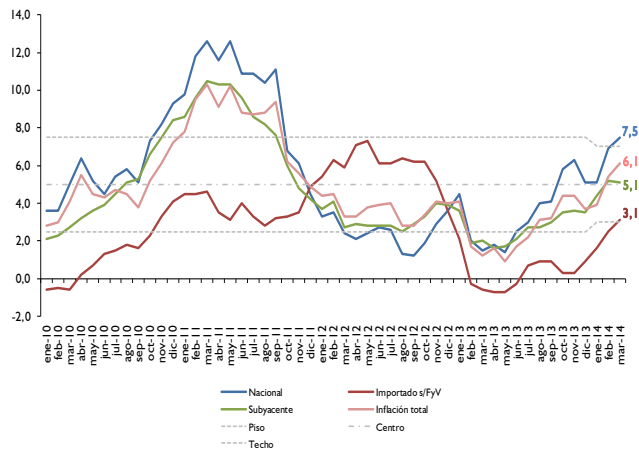


Gráfico Nro. 12
Inflación en bienes nacionales e importados
Interanual
2010-2014





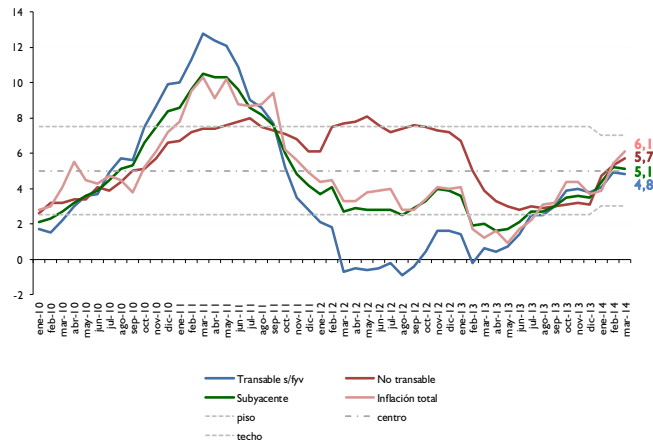
este indicador fue del **3,1%**, superior al **2,5%** observada en el mes anterior, y muy por encima de la tasa del **-0,6%** verificado en el mes de marzo del año 2013.

VI. Inflación en bienes transables y no transables

La inflación mensual de los bienes transables (sin frutas y verduras) alcanzó una tasa del **0,1%**, menor a la tasa del **0,2%** registrada en el mismo mes del año anterior. La inflación acumulada alcanzó un **0%** superior a la tasa del **-1%** observada durante el mismo periodo en el año 2013. La inflación interanual ascendió al **4,8%**, por debajo de la tasa del **4,9%** correspondiente a febrero del corriente año, y superior al **0,6%** observada en marzo del año 2013.

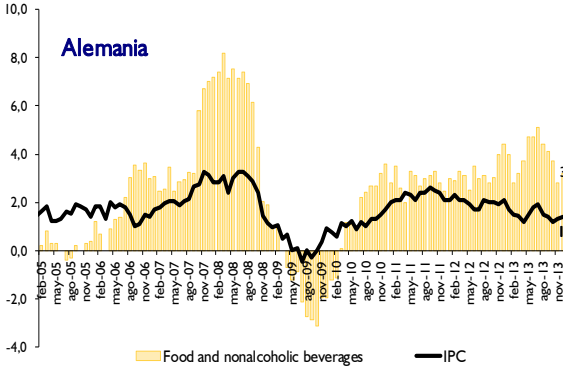
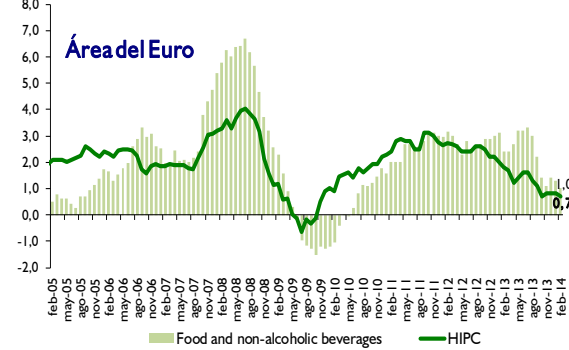
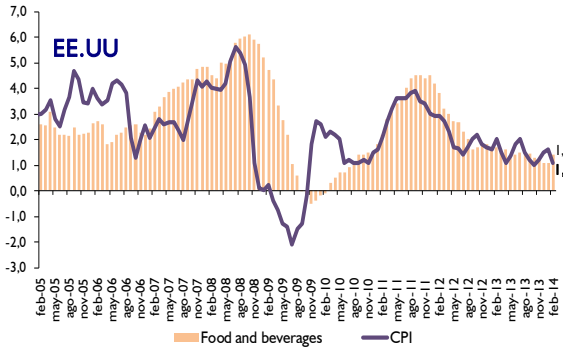
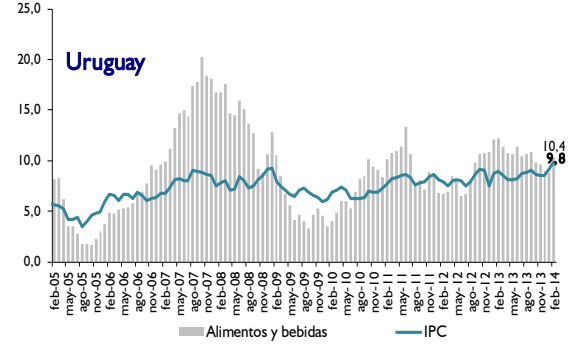
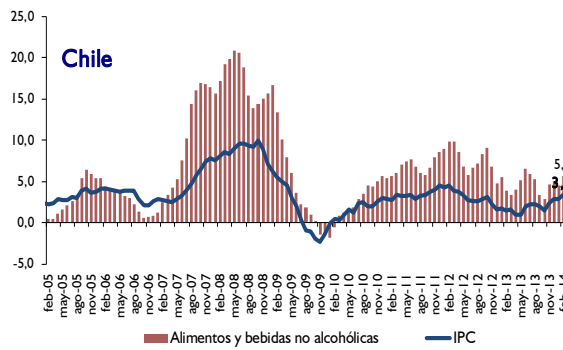
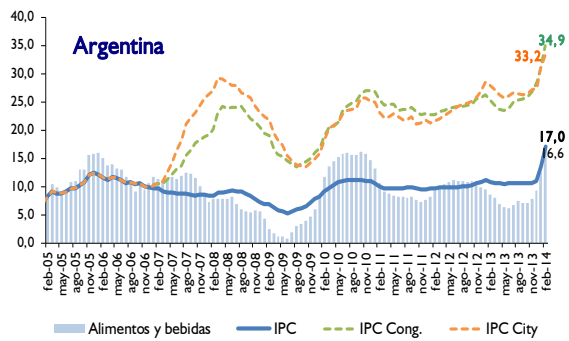
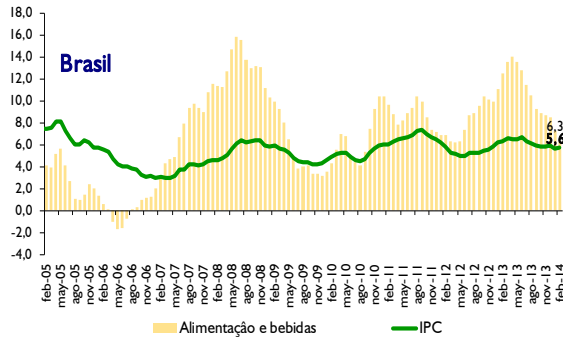
Asimismo, la inflación mensual de los bienes no transables fue del **0,4%**, mayor a la tasa del **0%** registrada en el mismo mes del año pasado. Con este resultado, la inflación acumulada observó una tasa del **3,6%** por encima del **1,1%** verificado en el mismo periodo durante el año anterior. De esta forma, la inflación interanual en el mes de marzo de 2014 ascendió al **5,7%**, mayor al **5,3%** verificado en el mes anterior, y también por encima de la tasa del **3,9%** registrada en el mes de marzo del año 2013.

Gráfico Nro. 13
Inflación en bienes transables y no transables
Interanual
2010-2014





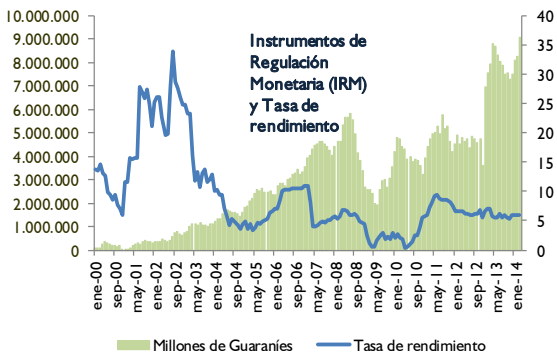
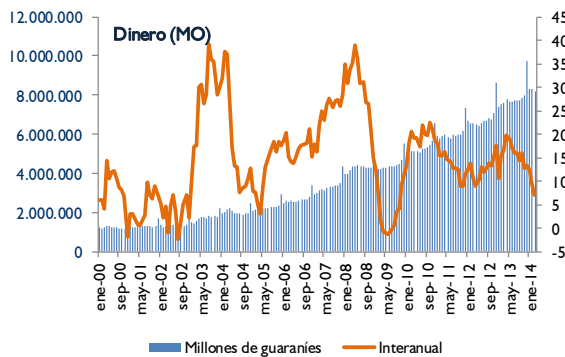
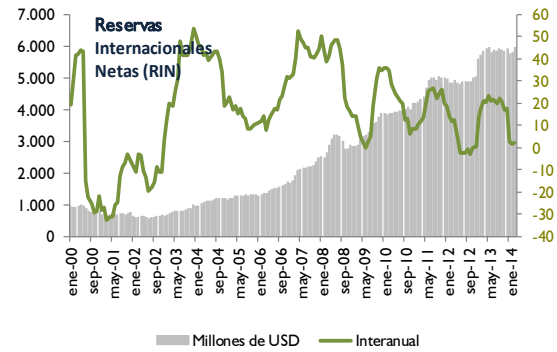
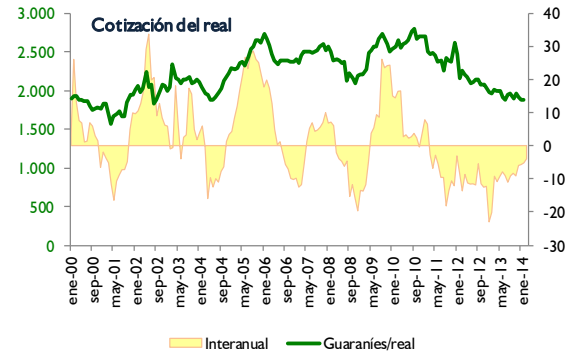
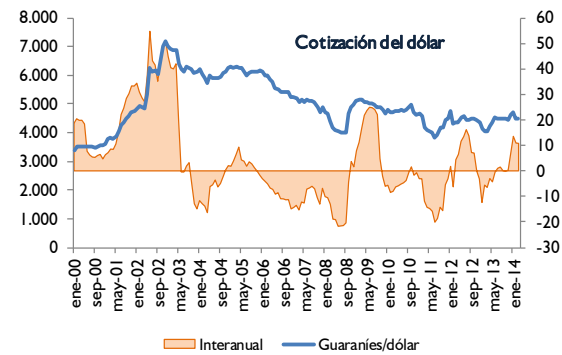
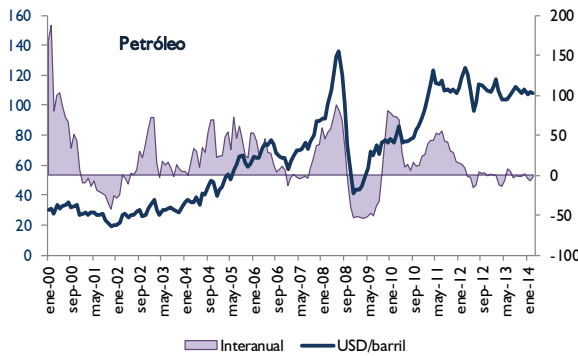
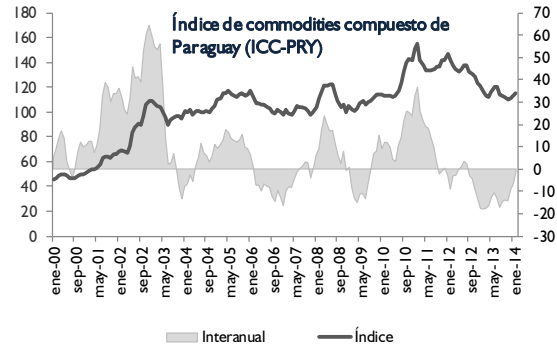
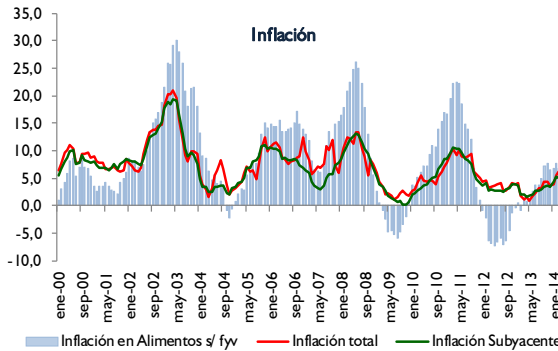
Inflación internacional Interanual





Inflación

Principales indicadores macroeconómicos





SUB GERENCIA GENERAL DE POLÍTICA MONETARIA
DPTO. DE CUENTAS NACIONALES Y M. INTERNO

**INDICE DE PRECIOS AL CONSUMIDOR
ÁREA METROPOLITANA DE ASUNCIÓN**

BASE Diciembre 2007=100

ASUNCIÓN

AÑO/MES	ALIMENTACIÓN B.NO ALCOH.	B.ALCOH TABACOS	P.VESTIR CALZADO	ALOJAMIENTO		MUEBLES Y ARTÍCULOS		GASTO EN SALUD	TRANSPORTE	COMUNICACIÓN	RECREACIÓN CULTURA	EDUCACIÓN	RESTAURANT. HOTELEROS	BIENES RV.DIVERS	INDICE GENERAL	VARIACIONES (%)		
				AGUA-ELECTR. GAS Y OTROS	P. EL HOGAR	MENS.	ACUM.									INTER.		
2011	132,5	134,5	109,8	121,2	122,0	110,8	113,7	86,0	113,7	125,4	140,7	117,1	122,2					
ENE	129,2	131,9	107,5	116,4	119,6	109,6	112,8	86,1	112,9	118,7	133,0	113,8	119,2	1,5	1,5	7,8		
FEB	132,8	132,4	108,0	116,6	120,7	109,9	112,8	86,1	113,4	125,6	134,7	115,3	121,0	1,5	3,1	9,5		
MAR	137,3	132,4	108,6	119,1	121,0	110,4	113,0	85,8	113,8	126,0	136,5	116,3	123,0	1,7	4,8	10,3		
ABR	136,5	132,4	109,0	119,0	121,1	110,5	111,4	85,1	113,5	126,0	137,6	116,4	122,6	-0,3	4,4	9,1		
MAY	135,8	132,4	109,2	119,3	121,6	110,7	111,2	85,1	113,9	126,0	139,5	116,8	122,6	0,0	4,4	10,2		
JUN	131,4	136,3	109,5	122,1	121,7	110,9	113,5	85,1	113,7	126,0	140,8	117,0	121,9	-0,6	3,8	8,8		
JUL	130,5	135,9	110,3	122,7	122,5	110,9	113,6	86,2	113,8	126,0	142,6	117,4	121,9	0,0	3,8	8,7		
AGO	134,2	136,1	110,4	123,3	122,8	110,9	113,1	86,1	113,3	126,0	143,0	117,7	123,1	1,0	4,9	8,8		
SEP	134,1	136,1	110,5	123,5	123,0	110,9	113,6	86,2	113,4	126,0	143,5	118,3	123,3	0,2	5,0	9,4		
OCT	130,1	135,9	111,0	123,6	123,1	111,3	114,6	86,5	113,8	126,1	144,5	118,5	122,3	-0,8	4,2	6,2		
NOV	128,1	135,9	111,4	124,3	123,5	111,6	116,5	87,0	114,3	126,2	145,6	118,7	122,2	-0,1	4,1	5,6		
DIC	129,7	135,8	111,9	124,7	123,6	111,8	118,6	86,9	115,0	126,2	146,6	119,0	123,2	0,8	4,9	4,9		
2012	130,0	140,1	114,4	132,9	131,2	114,7	121,5	88,7	119,0	137,8	150,0	124,0	126,7					
ENE	131,8	136,3	112,2	125,6	124,4	112,4	120,5	87,6	115,8	126,2	146,7	120,4	124,5	1,1	1,1	4,4		
FEB	132,9	136,5	112,7	128,2	127,5	113,3	122,1	87,9	117,5	138,0	147,9	121,6	126,4	1,5	2,6	4,5		
MAR	133,3	136,8	113,3	131,3	128,7	113,5	121,0	87,7	117,8	138,9	148,9	123,3	127,0	0,5	3,1	3,3		
ABR	131,8	136,7	113,7	131,6	129,6	113,7	121,4	87,7	117,9	138,9	149,4	123,4	126,7	-0,2	2,8	3,3		
MAY	131,8	136,9	114,1	133,1	131,4	114,4	121,7	87,8	117,9	138,9	149,6	123,7	127,2	0,4	3,2	3,8		
JUN	129,3	138,6	114,6	133,7	131,6	114,9	122,1	89,1	118,9	138,9	149,9	124,1	126,7	-0,4	2,8	3,9		
JUL	129,3	139,9	114,7	134,0	131,7	115,4	121,7	89,3	119,0	138,9	150,6	124,2	126,8	0,1	2,9	4,0		
AGO	127,7	142,5	114,7	134,4	133,0	115,6	121,4	89,3	119,6	139,0	150,7	124,7	126,5	-0,2	2,7	2,8		
SEP	127,7	143,5	115,3	135,5	133,4	115,6	121,1	89,7	120,8	139,0	150,9	124,9	126,7	0,2	2,8	2,8		
OCT	125,8	143,9	115,5	135,7	133,7	115,7	121,9	89,6	120,8	139,0	151,1	125,6	126,4	-0,2	2,6	3,4		
NOV	127,8	144,1	115,8	135,9	134,5	115,8	121,9	89,6	121,1	139,1	151,5	125,8	127,2	0,6	3,2	4,1		
DIC	130,6	145,9	116,0	136,3	134,6	115,9	121,4	89,6	121,4	139,1	152,7	125,7	128,1	0,7	4,0	4,0		
2013	134,2	148,6	117,6	139,5	137,5	117,3	116,6	93,5	122,6	148,7	155,1	127,6	130,1					
ENE	135,3	147,3	116,2	136,7	135,6	116,0	119,4	90,4	121,5	139,2	152,9	126,8	129,6	1,2	1,2	4,1		
FEB	131,7	148,4	116,5	138,2	136,1	116,2	116,5	90,3	121,8	148,8	153,2	126,5	128,6	-0,8	0,4	1,7		
MAR	131,7	148,3	116,8	138,3	136,2	116,4	115,3	90,3	121,3	149,7	153,2	126,7	128,5	-0,1	0,3	1,2		
ABR	132,4	148,4	117,0	138,4	136,4	117,0	113,7	90,8	121,7	149,7	153,9	126,9	128,7	0,2	0,5	1,6		
MAY	130,6	148,7	117,4	138,8	136,7	117,0	114,4	91,0	122,3	149,7	154,3	127,2	128,3	-0,3	0,2	0,9		
JUN	131,3	148,9	117,6	139,1	136,9	117,1	115,5	91,5	122,6	149,7	155,1	127,8	128,9	0,5	0,6	1,7		
JUL	132,0	149,0	117,8	139,5	138,3	117,1	116,9	92,8	123,0	149,7	155,5	128,1	129,6	0,5	1,2	2,2		
AGO	134,0	149,0	118,0	140,0	138,3	117,3	117,1	92,8	123,3	149,6	155,8	128,1	130,4	0,6	1,8	3,1		
SEP	134,3	149,2	118,0	140,8	138,5	117,8	117,5	95,7	123,0	149,6	156,4	128,2	130,8	0,3	2,1	3,2		
OCT	137,6	149,0	118,0	141,4	138,7	117,9	117,3	97,2	123,1	149,6	156,4	128,1	131,9	0,8	3,0	4,4		
NOV	139,8	148,2	118,6	141,5	138,9	118,6	117,3	99,4	123,6	149,6	157,1	128,1	132,8	0,7	3,7	4,4		
DIC	139,4	148,5	118,7	141,5	139,0	118,6	118,2	100,0	123,5	149,6	157,7	128,3	132,9	0,1	3,7	3,7		
2014	142,8	149,0	119,2	143,0	139,9	120,0	122,9	102,0	124,1	156,2	159,6	129,6	135,5					
ENE	141,8	147,9	119,0	142,0	139,1	119,1	123,4	102,1	123,7	149,6	158,6	128,4	134,7	1,4	1,4	3,9		
FEB	142,4	149,3	119,2	142,9	140,2	120,3	122,8	102,1	124,4	159,4	159,9	130,0	135,6	0,7	2,0	5,4		
MAR	144,1	149,7	119,4	144,2	140,5	120,5	122,5	101,9	124,2	159,5	160,4	130,3	136,3	0,5	2,6	6,1		