



INFORME DE INFLACIÓN

MARZO 2013



Informe de inflación

Referencia: Evolución del Índice de Precios al Consumidor (IPC) correspondiente al mes de marzo de 2013.

I. Resultado inflacionario

La inflación del mes de marzo del año 2013, medida por la variación del Índice de Precios al Consumidor (IPC), fue del **-0,1%**, menor a la tasa del **0,5%** observada en el mismo mes del año anterior. Con este resultado, la inflación acumulada en el año asciende al **0,3%**, por debajo del **3,1%** verificado durante el mismo periodo en el año anterior. La inflación interanual, por su parte, fue del **1,2%**, resultado menor al **1,7%** observado en el mes de febrero del corriente año, y también por debajo de la tasa del **3,3%** registrada en el mes de marzo del año pasado.

Por otro lado, se señala que la inflación subyacente (indicador que excluye los rubros volátiles de la canasta) se situó en un nivel superior al de la inflación total mensual (en **0,2%**). Así, la inflación interanual medida por este indicador, alcanzó una tasa del **2%**, resultado levemente mayor a la tasa del **1,9%** correspondiente al mes de febrero del corriente año e inferior a la tasa del **2,7%** verificada en el mes de marzo del año anterior.

II. Principales aspectos de la inflación

El comportamiento de los precios de
BCP | SGGPM-DCNMI

Gráfico Nro. 1
Inflación y meta referencial
Interanual

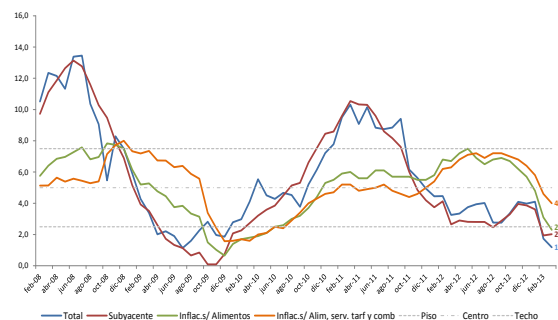


Tabla Nro. 1
Inflación total

Mes	Tasa de variación (%)					
	Mensual		Acumulada		Interanual	
	2012	2013	2012	2013	2012	2013
Enero	1,1	1,2	1,1	1,2	4,4	4,1
Febrero	1,5	-0,8	2,6	0,4	4,5	1,7
Marzo	0,5	-0,1	3,1	0,3	3,3	1,2
Abril	-0,2		2,8		3,3	
Mayo	0,4		3,2		3,8	
Junio	-0,4		2,8		3,9	
Julio	0,1		2,9		4,0	
Agosto	-0,2		2,7		2,8	
Setiembre	0,2		2,8		2,8	
Octubre	-0,2		2,6		3,4	
Noviembre	0,6		3,2		4,1	
Diciembre	0,7		4,0		4,0	

consumo durante el mes de marzo de 2013 se caracterizó por su relativa estabilidad, aunque se destacan movimientos mixtos en algunas de las agrupaciones del índice.

Así, en los rubros alimenticios se observaron algunas reducciones de precios, como las verificadas en los cortes vacunos, que, en opinión de agentes del sector, es consecuencia del gran dinamismo de la industria cárnica caracterizado en estos primeros meses del año 2013 por un alto volumen de faenamiento en los frigoríficos. No obstante, también se sostiene que parte de la mayor faena está explicado por la falta de lluvias en algunas regiones productivas del país, situación que obligó a los ganaderos a incurrir en una sobreventa debido a la disminución de la capacidad de albergue en los campos por la sequía. Esta oferta adicional respecto a las demandas actuales del mercado externo y doméstico, produjo en estos dos últimos meses una paulatina reducción de los precios de los cortes a nivel minorista.

Otros rubros alimenticios que también verificaron disminuciones de precios fueron aceite, arroz y azúcar, que en opinión de agentes del sector, se produce principalmente por la competencia de productos similares ingresados desde los países vecinos.

No obstante, dentro de los alimentos también se observaron aumentos de precios, especialmente en aquellos bienes de consumo masivo durante los

BCP | SGGPM-DCNMI

Gráfico Nro. 2
Alimentos y Carne
Enero 2005 – Marzo 2013
Interanual

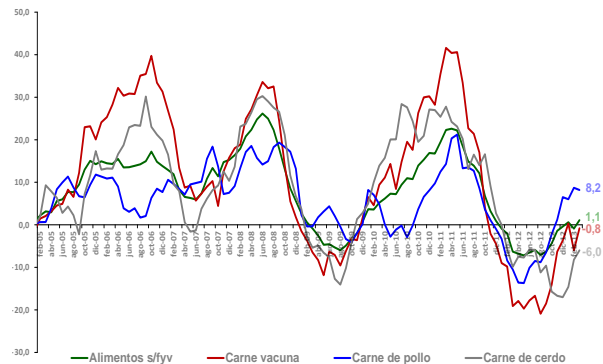
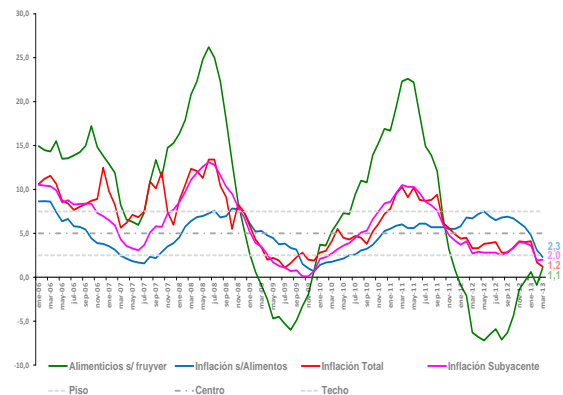


Gráfico Nro. 3
Inflación total, subyacente, alimentos y no alimentos
Enero 2006 - Marzo 2013
Interanual



días de la Semana Santa, tales como almidón, huevos, queso Paraguay y pescado. También se verificaron incrementos de precios en las menudencias vacunas, carne de cerdo, embutidos, leche, yogur y yerba.

Los bienes derivados del crudo, por tercer mes consecutivo, presentaron disminuciones de precios, destacándose las registradas en el gasoil¹, en la nafta (común y súper), en el gas carburante y en el gas licuado de uso doméstico, comportamiento, que según analistas del sector, está en línea con la evolución del dólar americano y con la trayectoria de los precios internacionales del crudo durante este primer trimestre del año.

En cuanto a las vestimentas, se destacan las subas de precios verificadas en las prendas de vestir y calzados, tanto para damas como para caballeros, mientras que entre los bienes relacionados al mantenimiento y reparación de la vivienda, se apuntan subas de precios en arena, cal, ladrillo común y cemento.

Entre los servicios, se destacan los aumentos de precios observados en el alquiler de vivienda, confección de ropa, compostura de calzado, servicio de pintor, reparación de equipos para el hogar, transporte escolar, peluquería, servicio de lunch y paquetes turísticos al interior.

Dentro de la agrupación Gastos en

Gráfico Nro. 5
Productos lácteos, azúcar y aceites
Enero 2005- Marzo 2013
Interanual

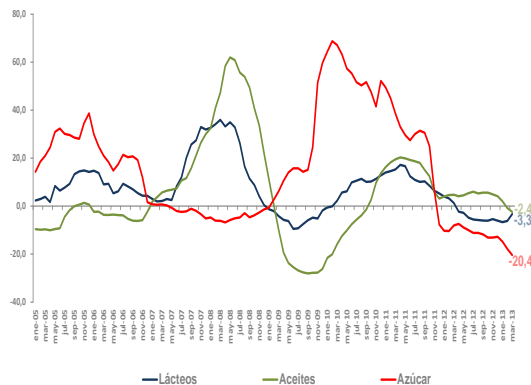
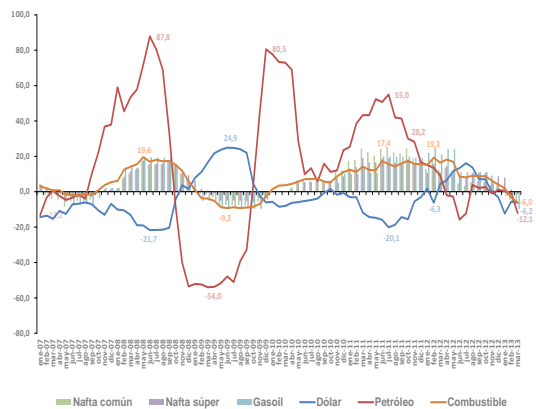


Gráfico Nro. 6
Petróleo, combustibles y tipo de cambio
Enero 2007- Marzo 2013
Interanual



¹ Resolución PRE N° 438/13, del 13 de marzo del 2013, por la cual se fija nuevo precio de venta del gasoil tipo 3, en planta de distribución de Petropar en Villa Elisa, en planta de distribución de Petropar en Hernandarias y en planta OTS de tres fronteras.

Salud las subas de precios se identificaron en atención médica y odontológica y servicios de salud (análisis en laboratorios, ecografía, etc.).

En la Agrupación Educación los incrementos de precios más importantes correspondieron a las matrículas y mensualidades de los niveles pre-escolar, primario y secundario, sumado al aumento de precios de los libros y los útiles escolares, incrementos típicos en esta época del año.

Finalmente, los bienes duraderos de la canasta verificaron leves subas de precios, especialmente en camionetas, motos, artículos de dormitorio y baño, y electrodomésticos.

III. Inflación en Bienes, Servicios y Renta

La inflación de los Bienes de la canasta fue del **-0,2%**, inferior al **0,2%** observada en el mismo mes del año anterior. Así, la inflación acumulada en el año asciende al **-0,2%**, inferior al **2,5%** registrado en el mismo periodo del año anterior. Con este resultado, la inflación interanual, medida por este indicador, asciende al **-0,4%**, por debajo del **-0,1%** registrado en el mes anterior, y muy inferior al **1,1%** registrado en el mes de marzo del 2012.

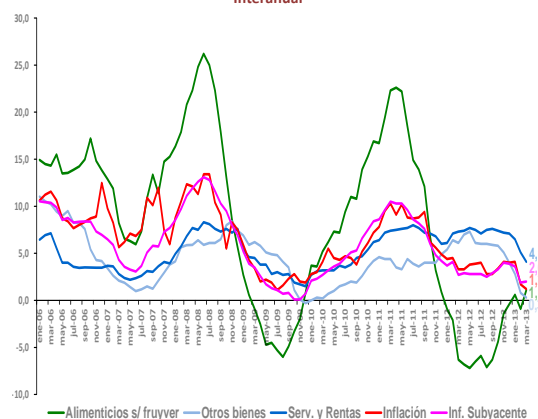
En cuanto a la agrupación Servicios y Renta, la inflación mensual se ubicó en **0,1%**, por debajo del **1,1%** registrado

BCP | SGGPM-DCNMI

Tabla Nro. 2
Inflación en bienes, servicios y renta

Agrupación	Marzo 2012			Marzo 2013		
	Tasa de Inflación			Tasa de Inflación		
	Mens.	Acum.	Inter.	Mens.	Acum.	Inter.
Bienes Alimenticios	0,3	2,8	-2,9	0,0	0,8	-1,2
Bienes Alimenticios(sin frutas y verduras)	-1,0	-1,8	-6,3	0,9	-0,4	1,1
Otros Bienes	0,0	2,2	6,1	-0,4	-1,4	0,3
Total Bienes	0,2	2,5	1,1	-0,2	-0,2	-0,4
Servicios	1,0	4,0	7,0	0,1	1,0	3,6
Renta	2,5	6,5	10,6	0,5	4,5	10,3
Total Servicios y Renta	1,1	4,1	7,3	0,1	1,2	4,1
IPC	0,5	3,1	3,3	-0,1	0,3	1,2

Gráfico Nro. 7
Inflación total, bienes, servicios y renta
Enero 2006- Marzo 2013
Interanual



en el mes de marzo del 2012. Con este resultado, la inflación acumulada del año fue del **1,2%**, inferior a la tasa del **4,1%** registrada en el mismo mes del año anterior. Por su parte, la inflación interanual fue del **4,1%**, menor al **5,1%** observado en el mes anterior, e inferior al **7,3%** verificado en el mes de marzo del año pasado.

V. Inflación Subyacente

La inflación subyacente durante el mes de marzo de 2013 fue del **0,2%**, siendo este resultado superior a la tasa del **-0,1%** observada en la inflación total. A su vez, la inflación subyacente(X1), que además de excluir las frutas y verduras no incorpora los servicios tarifados y combustibles, presentó una tasa del **0,3%**.

Con respecto a la inflación interanual registrada en el mes de marzo de 2013 por cada uno de los indicadores de precios, las mismas presentaron los siguientes porcentajes: inflación total **1,2%**, inflación subyacente **2%** e inflación subyacente (X1) **3%**.

VI. Inflación en bienes nacionales e importados

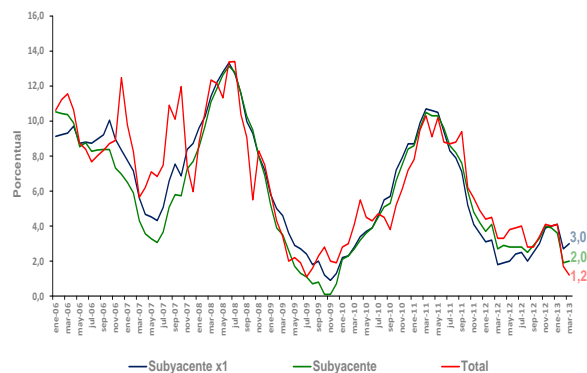
La inflación mensual perteneciente a los bienes de consumo nacional, en el mes de marzo del corriente año, fue del **0,1%**, inferior a la tasa del **0,6%** registrada en el mismo mes del año anterior. Así, la inflación acumulada asciende al **1%**, menor al **3,1%** observada en el mismo periodo del año

BCP | SGGPM-DCNMI

Tabla Nro. 3
Inflación total y subyacente

AGRUPACIÓN	Marzo 2012			Marzo 2013		
	Tasa de Inflación			Tasa de Inflación		
	Mens.	Acum.	Inter.	Mens.	Acum.	Inter.
Frutas y Verduras	5,5	22,7	11,1	-3,0	6,2	-8,7
Servicios Tarifados	0,3	0,8	1,9	0,0	-3,7	-2,8
Combustibles	0,4	5,4	16,4	-2,4	-4,9	-6,0
Subyacente (X1)	0,1	1,6	1,8	0,3	0,6	3,0
Subyacente	0,1	1,7	2,7	0,2	-0,1	2,0
Inflación total	0,5	3,1	3,3	-0,1	0,3	1,2

Gráfico Nro. 8
Inflación total e inflación subyacente
2006-2013
Interanual



anterior. Con este resultado, la inflación interanual fue del **1,5%**, por debajo del **2%** observada en febrero del corriente año, y menor al **2,4%** registrada en el mismo mes del año pasado.

Por otro lado, la inflación mensual de los bienes de consumo importado (sin frutas y verduras) alcanzó una tasa de variación del **-0,5%**, inferior a la tasa del **-0,2%** verificada en el mismo mes del año 2012. Con este resultado, la inflación acumulada asciende al **-1,9%** menor al **2,3%** correspondiente al mismo mes del año anterior. Así, la inflación interanual registrada por este indicador, fue del **-0,6%**, inferior al **-0,3%** observada en el mes anterior, y muy por debajo al **5,9%** verificado en el mes de marzo del año 2012.

VII. Inflación en bienes transables y no transables

La inflación mensual de los bienes transables (sin frutas y verduras) alcanzó una tasa del **0,2%**, resultado superior al **-0,6%** registrado en el mismo mes del año anterior. La inflación acumulada alcanzó **-1%** inferior al **0%** observada en el mismo mes del año 2012. Así, la inflación interanual asciende al **0,6%**, por encima del **-0,2%** correspondiente al mes de febrero de 2012, y también superior al **-0,7%** observada en marzo del año anterior.

Asimismo, la inflación mensual de los bienes no transables fue del **0%**, menor a la tasa del **1,1%** registrada en el

BCP | SGGPM-DCNMI

Gráfico Nro. 9
Inflación en bienes nacionales e importados
Interanual
2006-2013

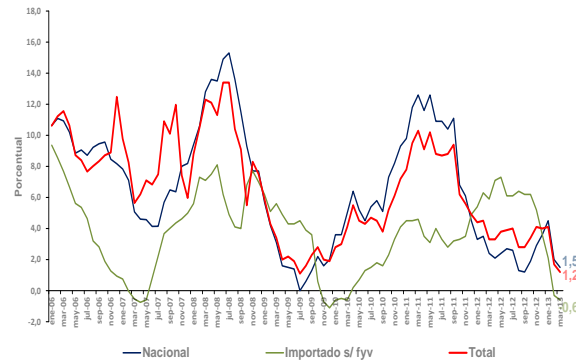


Gráfico Nro. 10
Inflación en bienes transables y no transables
Interanual
2006-2013

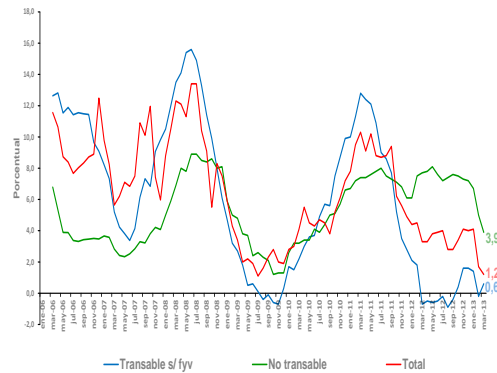
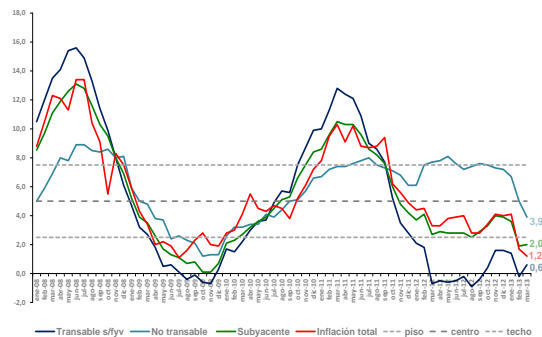


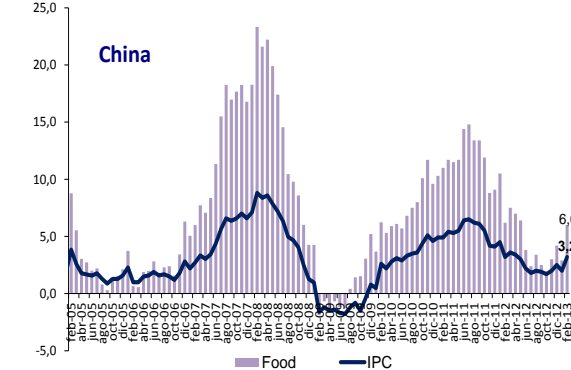
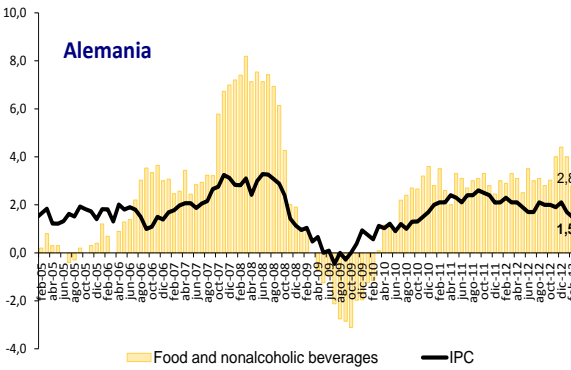
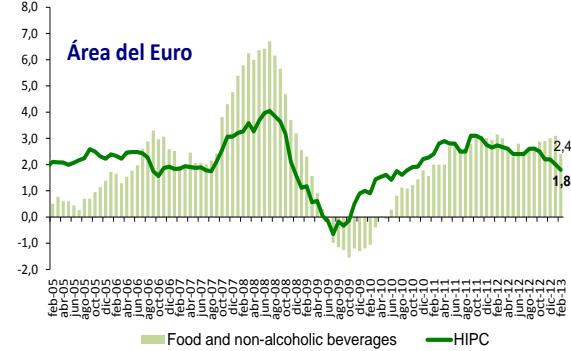
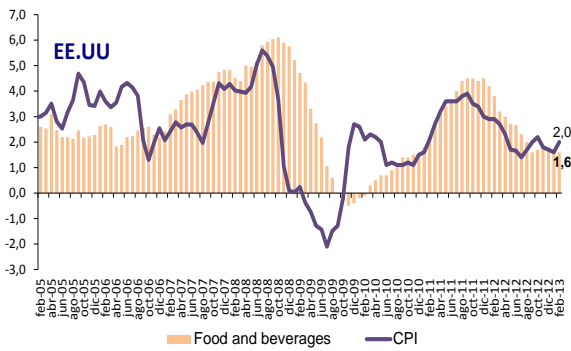
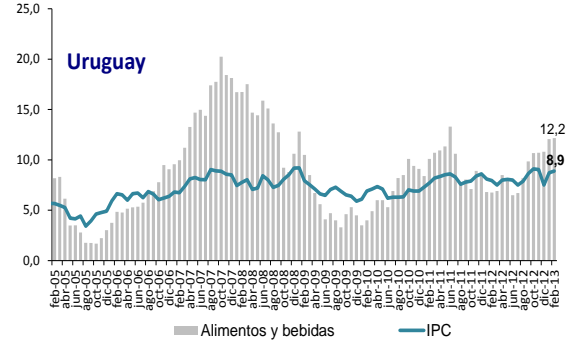
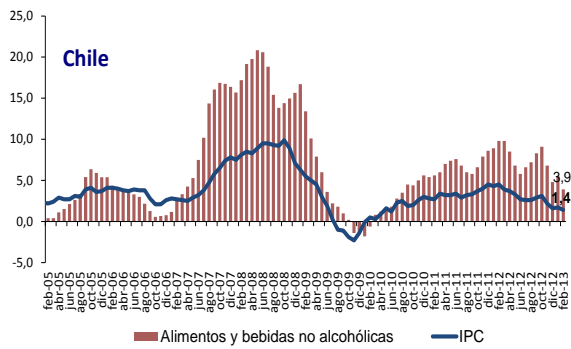
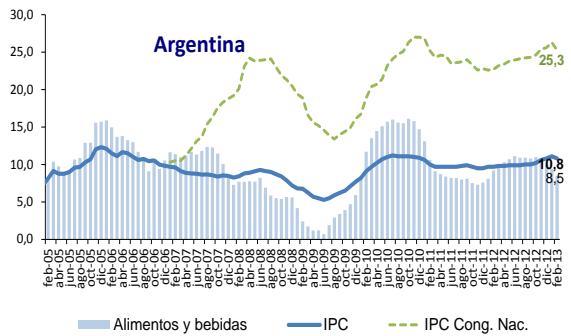
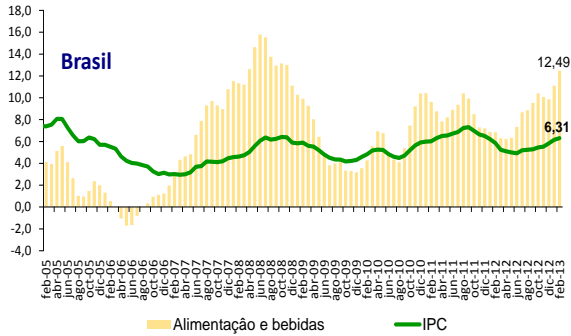
Gráfico Nro. 11
Inflación en bienes transables y no transables
Interanual
2008-2013



mismo mes del año pasado. Con este resultado, la inflación acumulada observó una tasa del **1,1%**, por debajo del **4,3%** correspondiente al mismo mes del año anterior. De esta forma, la inflación interanual en el mes de marzo de 2013 asciende al **3,9%**, inferior al **5%** verificado en el mes anterior, y también por debajo de la tasa del **7,7%** registrada en el mes de marzo del año anterior.



Inflación internacional Interanual



**INDICE DE PRECIOS AL CONSUMIDOR
AREA METROPOLITANA DE ASUNCIÓN**

BASE Diciembre 2007=100

ASUNCIÓN

AÑO/MES	ALIMENTACIÓN B.NO ALCOH.	B.ALCOH TABACOS	P.VESTIR CALZADO	ALOJAMIENTO		MUEBLES Y		GASTO EN SALUD	TRANSPORTE	COMUNICACIÓN	RECREACIÓN CULTURA	EDUCACIÓN	RESTAURANT. HOTELES	BIENES SERVICIOS	INDICE GENERAL	VARIACIONES (%)		
				AGUA-ELECTR. GAS Y OTROS	ARTÍCULOS P. EL HOGAR	MENS.	ACUM.									INTER.		
2011	132,5	134,5	109,8	121,2	122,0	110,8	113,7	86,0	113,7	125,4	140,7	117,1	122,2					
ENE	129,2	131,9	107,5	116,4	119,6	109,6	112,8	86,1	112,9	118,7	133,0	113,8	119,2	1,5	1,5	7,8		
FEB	132,8	132,4	108,0	116,6	120,7	109,9	112,8	86,1	113,4	125,6	134,7	115,3	121,0	1,5	3,1	9,5		
MAR	137,3	132,4	108,6	119,1	121,0	110,4	113,0	85,8	113,8	126,0	136,5	116,3	123,0	1,7	4,8	10,3		
ABR	136,5	132,4	109,0	119,0	121,1	110,5	111,4	85,1	113,5	126,0	137,6	116,4	122,6	-0,3	4,4	9,1		
MAY	135,8	132,4	109,2	119,3	121,6	110,7	111,2	85,1	113,9	126,0	139,5	116,8	122,6	0,0	4,4	10,2		
JUN	131,4	136,3	109,5	122,1	121,7	110,9	113,5	85,1	113,7	126,0	140,8	117,0	121,9	-0,6	3,8	8,8		
JUL	130,5	135,9	110,3	122,7	122,5	110,9	113,6	86,2	113,8	126,0	142,6	117,4	121,9	0,0	3,8	8,7		
AGO	134,2	136,1	110,4	123,3	122,8	110,9	113,1	86,1	113,3	126,0	143,0	117,7	123,1	1,0	4,9	8,8		
SEP	134,1	136,1	110,5	123,5	123,0	110,9	113,6	86,2	113,4	126,0	143,5	118,3	123,3	0,2	5,0	9,4		
OCT	130,1	135,9	111,0	123,6	123,1	111,3	114,6	86,5	113,8	126,1	144,5	118,5	122,3	-0,8	4,2	6,2		
NOV	128,1	135,9	111,4	124,3	123,5	111,6	116,5	87,0	114,3	126,2	145,6	118,7	122,2	-0,1	4,1	5,6		
DIC	129,7	135,8	111,9	124,7	123,6	111,8	118,6	86,9	115,0	126,2	146,6	119,0	123,2	0,8	4,9	4,9		
2012	130,0	140,1	114,4	132,9	131,2	114,7	121,5	88,7	119,0	137,8	150,0	124,0	126,7					
ENE	131,8	136,3	112,2	125,6	124,4	112,4	120,5	87,6	115,8	126,2	146,7	120,4	124,5	1,1	1,1	4,4		
FEB	132,9	136,5	112,7	128,2	127,5	113,3	122,1	87,9	117,5	138,0	147,9	121,6	126,4	1,5	2,6	4,5		
MAR	133,3	136,8	113,3	131,3	128,7	113,5	121,0	87,7	117,8	138,9	148,9	123,3	127,0	0,5	3,1	3,3		
ABR	131,8	136,7	113,7	131,6	129,6	113,7	121,4	87,7	117,9	138,9	149,4	123,4	126,7	-0,2	2,8	3,3		
MAY	131,8	136,9	114,1	133,1	131,4	114,4	121,7	87,8	117,9	138,9	149,6	123,7	127,2	0,4	3,2	3,8		
JUN	129,3	138,6	114,6	133,7	131,6	114,9	122,1	89,1	118,9	138,9	149,9	124,1	126,7	-0,4	2,8	3,9		
JUL	129,3	139,9	114,7	134,0	131,7	115,4	121,7	89,3	119,0	138,9	150,6	124,2	126,8	0,1	2,9	4,0		
AGO	127,7	142,5	114,7	134,4	133,0	115,6	121,4	89,3	119,6	139,0	150,7	124,7	126,5	-0,2	2,7	2,8		
SEP	127,7	143,5	115,3	135,5	133,4	115,6	121,1	89,7	120,8	139,0	150,9	124,9	126,7	0,2	2,8	2,8		
OCT	125,8	143,9	115,5	135,7	133,7	115,7	121,9	89,6	120,8	139,0	151,1	125,6	126,4	-0,2	2,6	3,4		
NOV	127,8	144,1	115,8	135,9	134,5	115,8	121,9	89,6	121,1	139,1	151,5	125,8	127,2	0,6	3,2	4,1		
DIC	130,6	145,9	116,0	136,3	134,6	115,9	121,4	89,6	121,4	139,1	152,7	125,7	128,1	0,7	4,0	4,0		
2013	132,9	148,0	116,5	137,7	136,0	116,2	117,1	90,3	121,5	145,9	153,1	126,7	128,9					
ENE	135,3	147,3	116,2	136,7	135,6	116,0	119,4	90,4	121,5	139,2	152,9	126,8	129,6	1,2	1,2	4,1		
FEB	131,7	148,4	116,5	138,2	136,1	116,2	116,5	90,3	121,8	148,8	153,2	126,5	128,6	-0,8	0,4	1,7		
MAR	131,7	148,3	116,8	138,3	136,2	116,4	115,3	90,3	121,3	149,7	153,2	126,7	128,5	-0,1	0,3	1,2		