



INFORME DE INFLACIÓN (IPC)

Junio
2020



BANCO CENTRAL DEL PARAGUAY

Federación Rusa y Augusto Roa Bastos

www.bcp.gov.py

Asunción - Paraguay



Publicación editada por:

**Estudios Económicos
Departamento de Estadísticas del Sector Real
BANCO CENTRAL DEL PARAGUAY**

Informe de inflación

Referencia: Evolución del Índice de Precios al Consumidor (IPC) correspondiente al mes de junio de 2020.

I. Resultado inflacionario

La inflación del mes de junio del año 2020, medida por la variación del Índice de Precios al Consumidor (IPC), fue del **-0,4%**, inferior a la tasa del **-0,2%** observada en el mismo mes del año anterior. Con este resultado, la inflación acumulada en el año asciende al **-0,8%**, por debajo del **1,6%** verificado en el mismo periodo del año 2019. La inflación interanual, por su parte, fue del **0,5%**, inferior a la tasa del **0,7%** registrada en el mes de mayo del corriente año y también menor a la tasa del **2,8%** registrada en el mes de junio del año pasado.

Por otro lado, se señala que la inflación núcleo¹ se situó en un nivel superior al de la inflación total mensual (en **0%**). Así, la inflación interanual medida por este indicador, alcanzó una tasa del **1,3%**, inferior a la tasa del **1,5%** registrada en el mes de mayo del corriente año, y también por debajo de la tasa del **2,8%** verificada en el mes de junio del año 2019.

II. Principales aspectos de la inflación

La evolución de los precios de consumo durante el mes de junio del corriente año estuvo explicada principalmente por las disminuciones de precios observadas en las agrupaciones de alimentación, bebidas alcohólicas y transporte. Estas disminuciones fueron atenuadas por los

Gráfico Nro. 1
Inflación total e inflación núcleo Interanual

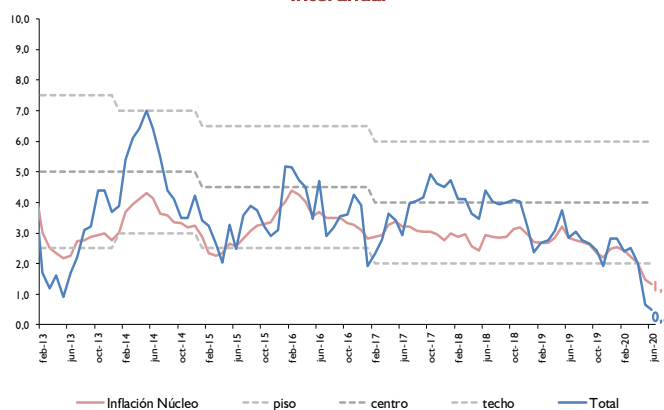
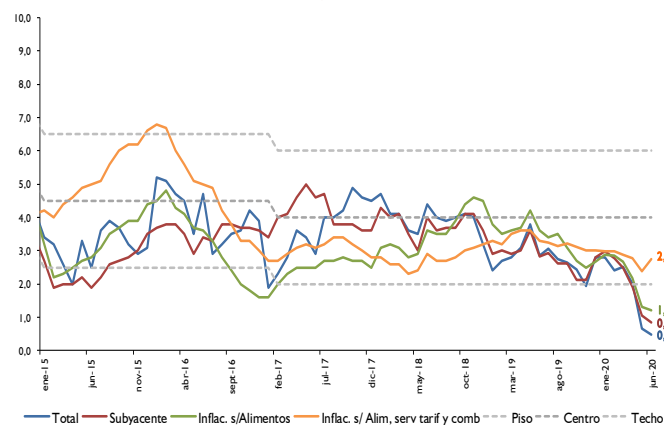


Gráfico Nro. 2
Inflación: total, subyacente, sin alimentos, y sin alimentos, servicios tarifados y combustibles Interanual



¹ La inflación núcleo es el promedio simple de los siguientes indicadores de inflación: inflación núcleo media truncada (suavizada), inflación núcleo media truncada (no suavizada), inflación núcleo por exclusión e inflación núcleo doble ponderación.



aumentos verificados en las agrupaciones de gastos en salud, vivienda y bienes durables de la canasta.

En alimentación, se destaca nuevamente la disminución de precios en los cortes de carne vacuna. Referentes del sector mencionaron que las reducciones obedecieron a una mayor oferta local como consecuencia de una menor demanda interna y externa como resultado de las medidas de confinamiento social para mitigar los efectos de la pandemia ocasionado por la Covid-19. En tal sentido, la demanda fue afectada por el menor nivel de actividad económica de sectores que utilizan este producto como insumo, tales como los restaurantes, hoteles, actividades de recreación, instituciones educativas, líneas aéreas, etc. A esto se suma un entorno externo menos favorable, caracterizado por una mayor depreciación de las monedas, especialmente de los demás países exportadores de carne de la región, que se ha traducido para el sector, por el momento, en una reducción de su competitividad.

Asimismo, los productos sustitutos de la carne vacuna registraron también bajas de precios como los apuntados en la carne de cerdo, carne de aves y pescado. No obstante, también en la agrupación de alimentos se observaron subas en los precios de los productos panificados, pastas alimenticias, arroz, harinas, huevo, aceites y productos lácteos. Este último, esta explicado por una mayor demanda estacional que coincide con el inicio del periodo invernal.

Por su parte, las bebidas alcohólicas como la cerveza y el whisky, presentaron reducciones de precios explicados por la menor demanda observada debido a las restricciones sociales y medidas sanitarias adoptadas en el contexto de la pandemia.

Tabla Nro. 1
Inflación total

Mes	Tasa de variación (%)					
	Mensual		Acumulada		Interanual	
	2019	2020	2019	2020	2019	2020
Enero	0,0	0,0	0,0	0,0	2,4	2,8
Febrero	0,6	0,2	0,6	0,2	2,7	2,4
Marzo	0,1	0,2	0,7	0,4	2,8	2,5
Abril	0,3	-0,2	1,0	0,2	3,1	2,0
Mayo	0,8	-0,6	1,7	-0,4	3,8	0,7
Junio	-0,2	-0,4	1,6	-0,8	2,8	0,5
Julio	-0,1		1,5		3,1	
Agosto	-0,1		1,4		2,8	
Setiembre	0,3		1,6		2,6	
Octubre	0,4		2,0		2,4	
Noviembre	0,2		2,2		1,9	
Diciembre	0,6		2,8		2,8	

Gráfico Nro. 3
Alimentos y Carne
Interanual
2015-2020

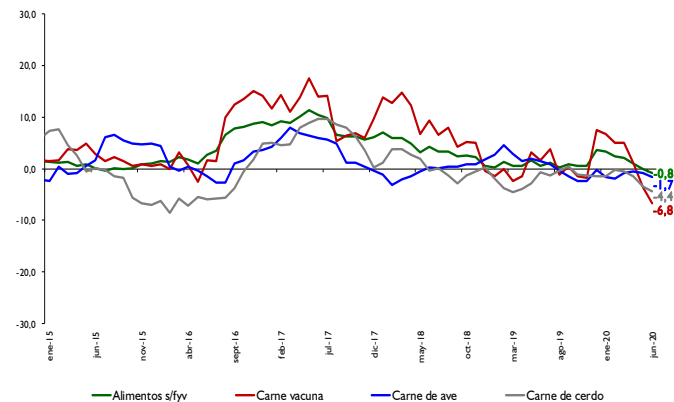
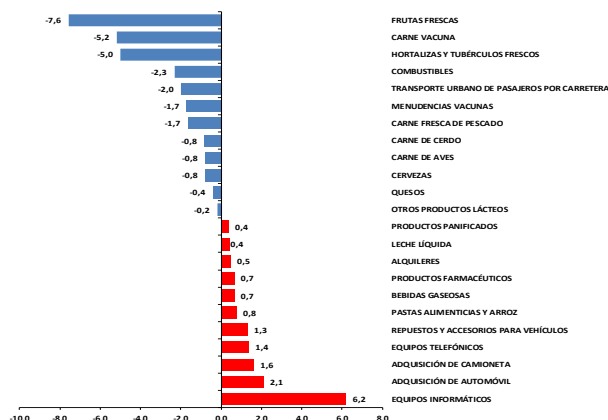


Gráfico Nro. 4
Principales variaciones por subgrupos
Mes de junio de 2020





En cuanto a la agrupación del transporte, la variación negativa se debe a las disminuciones de los precios de los combustibles y al ajuste final directo del pasaje urbano² decretado durante la segunda quincena del mes anterior.

En cuanto a los gastos en salud, se observaron aumentos en los precios de los productos farmacéuticos y de ciertos servicios médicos (consultas al oculista y atención odontológica). Los mismos respondieron a una mayor demanda observada por estos productos, así como a los aumentos en los costos relacionados a la prestación de este tipo de servicios debido al COVID-19.

Adicionalmente, durante el mes de junio se observaron incrementos en los precios de bienes relacionados al mantenimiento y reparación de la vivienda. Este resultado se debió, principalmente, a los aumentos en los precios del cemento y ladrillo, que responden principalmente, a la mayor demanda observada respecto a los meses previos, en el marco de la flexibilización de la cuarentena.

Finalmente, los bienes duraderos, en especial aquellos de origen importado, verificaron incrementos de precios debido principalmente a la depreciación del guaraní respecto al dólar norteamericano observada durante el mes de referencia. Las principales subas se dieron en los rubros de automóviles, motos, electrodomésticos, equipos audiovisuales, equipos informáticos y aparatos celulares.

III. Inflación en Bienes, Servicios y Renta

La inflación de los Bienes de la canasta fue del **-0,7%**, similar a la tasa observada en el mismo mes del año anterior. Así, la inflación

Gráfico Nro. 5
Cereales y derivados, harina, y Productos panificados
Interanual
2015-2020

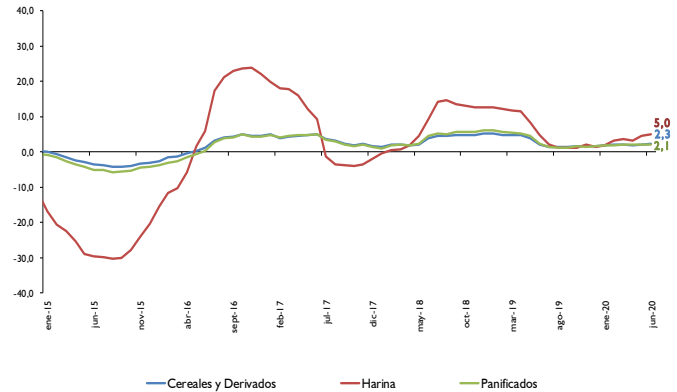


Gráfico Nro. 6
Productos lácteos, azúcar y aceites
Interanual
2015-2020

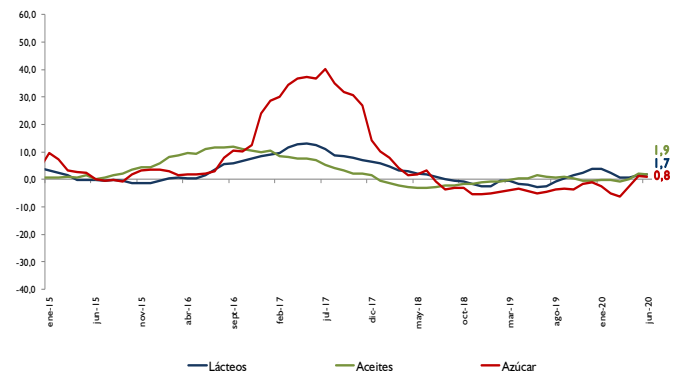
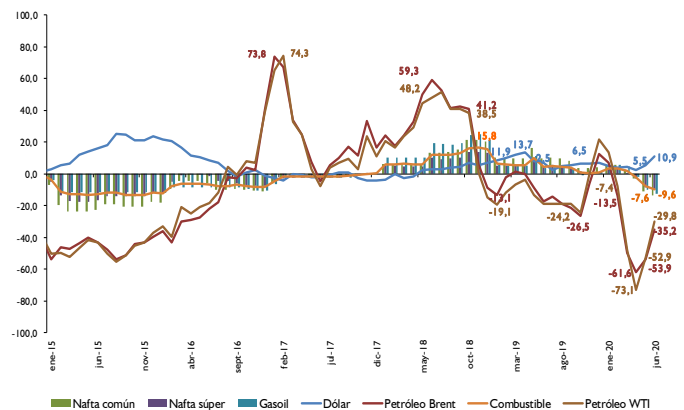


Gráfico Nro. 7
Petróleo, combustibles y tipo de cambio
Interanual
2015-2020



² Decreto presidencial N° 3637 de fecha 27 de mayo del 2020.



acumulada en el año asciende al **-2%**, menor al **1,5%** verificado en el mismo periodo del año pasado. Con este resultado, la inflación interanual medida por este indicador asciende al **-0,4%**, similar a la tasa verificada en el mes anterior, pero inferior al **2,5%** registrado en el mes de junio del 2019.

En cuanto a la agrupación Servicios y Renta, la inflación mensual se ubicó en **0%**, menor a la tasa del **0,4%** registrada en el mes de junio del 2019. Con este resultado, la inflación acumulada del año fue del **0,9%**, menor a la tasa del **1,7%** registrada en el mismo periodo durante el año 2019. Por su parte, la inflación interanual fue del **1,8%**, inferior a la tasa del **2,2%** observada en el mes anterior, y también por debajo de la tasa del **3,3%** verificada en el mes de junio del año pasado.

IV. Inflación Subyacente

La **inflación subyacente**³, durante el mes de junio del año 2020, fue del **-0,2%**, siendo este resultado superior a la tasa observada en la inflación total (**-0,4%**). A su vez, la **inflación subyacente (XI)**, que además de excluir a las frutas y verduras no incorpora los servicios tarifados y combustibles, presentó una tasa de variación del **0%**.

Con respecto a la inflación interanual de cada uno de los indicadores de precios, las mismas presentaron los siguientes porcentajes: inflación total **0,5%**, inflación subyacente **0,9%** e inflación subyacente (XI) **1,8%**.

V. Inflación en bienes nacionales e importados

La inflación mensual perteneciente a los bienes de consumo nacional, en el mes de junio del corriente año, fue del **-0,6%**,

Tabla Nro. 2
Inflación en bienes, servicios y renta

Agrupación	Junio 2019			Junio 2020		
	Tasa de Inflación			Tasa de Inflación		
	Mens.	Acum.	Inter.	Mens.	Acum.	Inter.
Bienes Alimenticios	-1,5	0,9	0,6	-1,9	-4,1	-1,5
Bienes Alimenticios (sin frutas y verduras)	-0,5	1,0	0,6	-1,3	-3,3	-0,8
Otros Bienes	0,0	1,8	3,9	0,2	-0,4	0,5
Total Bienes	-0,7	1,5	2,5	-0,7	-2,0	-0,4
Servicios	0,3	1,7	3,3	0,0	1,0	1,9
Renta	0,4	1,7	3,3	0,5	1,4	2,0
Total Servicios y Renta	0,4	1,7	3,3	0,0	0,9	1,8
IPC	-0,2	1,6	2,8	-0,4	-0,8	0,5

Gráfico Nro. 8
Inflación en bienes y servicios administrados y bienes libres
Interanual
2015-2020

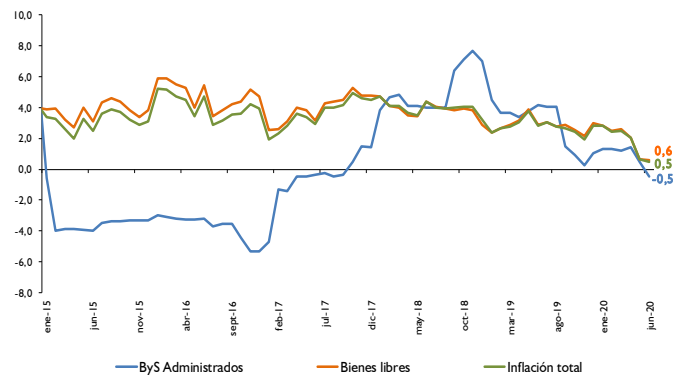
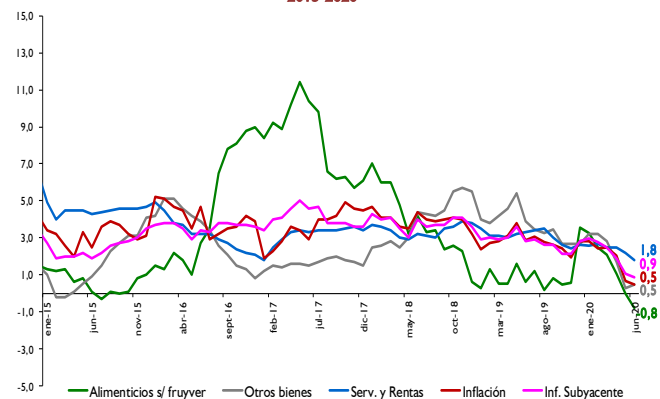


Gráfico Nro. 9
Inflación total, bienes, servicios y renta
Interanual
2015-2020



³ Excluye de la canasta del IPC las frutas y verduras.



inferior a la tasa del **-0,3%** registrada en el mismo mes del año anterior. Así, la inflación acumulada asciende al **-0,9%**, menor a la variación del **1,5%** observado en el mismo periodo del año pasado. Con este resultado, la inflación interanual fue del **0,6%**, inferior a la tasa del **0,9%** observada en mayo de 2020, y también por debajo de la tasa del **2,4%** registrada en el mismo mes del año 2019.

Por otro lado, la inflación mensual de los bienes de consumo importado (sin frutas y verduras) alcanzó una tasa de variación del **0,2%**, superior a la tasa del **-0,1%** verificada en el mismo mes del año 2019. Con este resultado, la inflación acumulada asciende al **-0,5%** menor al resultado del **2,1%** correspondiente al mismo periodo durante el año 2019. Así, la inflación interanual registrada por este indicador fue del **0,5%**, mayor a la tasa de variación del **0,2%** observada en el mes anterior, pero por debajo de la tasa del **4,5%** verificado en el mes de junio del año 2019.

VI. Inflación en bienes transables y no transables

La inflación mensual de los bienes transables (sin frutas y verduras) alcanzó una tasa del **-0,4%**, menor a la tasa del **-0,2%** registrada en el mismo mes del año anterior. La inflación acumulada alcanzó **-1,5%** por debajo de la tasa del **1,6%** observada en el mismo periodo del año 2019. La inflación interanual, por su parte, ascendió al **-0,1%**, inferior a la tasa del **0,1%** verificada en el mes de mayo de 2020, y también inferior a la variación del **2,5%** obtenido en junio del año 2019.

Asimismo, la inflación mensual de los bienes no transables fue del **0,1%**, menor a la tasa del **0,3%** registrada en el mismo mes del año pasado. Con este resultado, la inflación acumulada observó una variación del **1%** inferior a la tasa del **1,5%** verificada en el

Tabla Nro. 3
Inflación total y subyacente

Agrupación	Junio 2019			Junio 2020		
	Tasa de Inflación			Tasa de Inflación		
	Mens.	Acum.	Inter.	Mens.	Acum.	Inter.
Frutas y Verduras	-7,1	0,8	1,2	-5,6	-9,1	-6,3
Servicios Tarifados	0,4	0,9	4,1	-0,6	-0,6	-0,4
Combustibles	0,3	1,1	4,6	-1,9	-9,4	-9,6
Subyacente (X1)	0,0	1,7	2,6	0,0	0,4	1,8
Subyacente	0,0	1,5	2,8	-0,2	-0,4	0,9
Inflación total	-0,2	1,6	2,8	-0,4	-0,8	0,5

Gráfico Nro. 10
Inflación total e inflación subyacente
Interanual
2015-2020

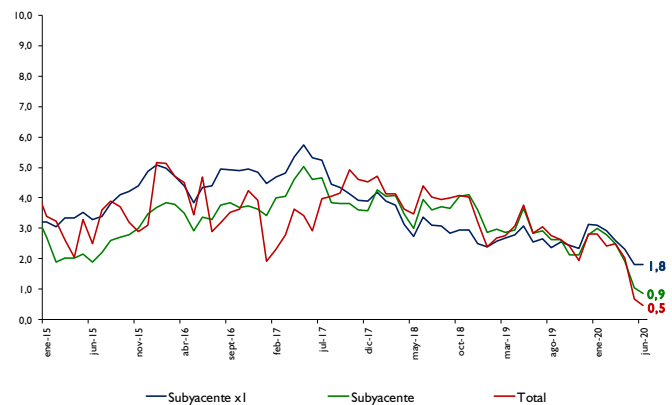
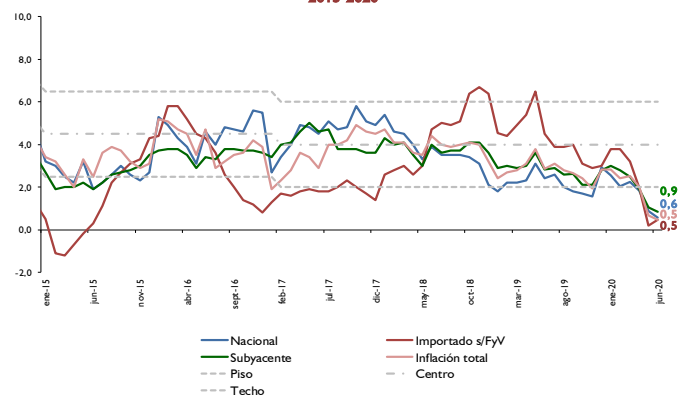


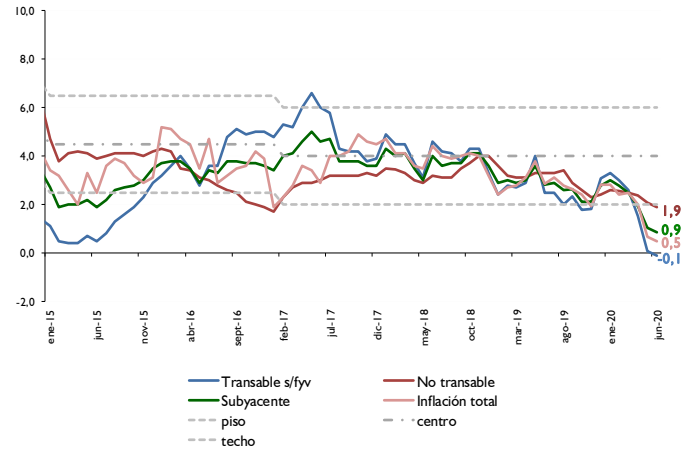
Gráfico Nro. 11
Inflación en bienes nacionales e importados
Interanual
2015-2020





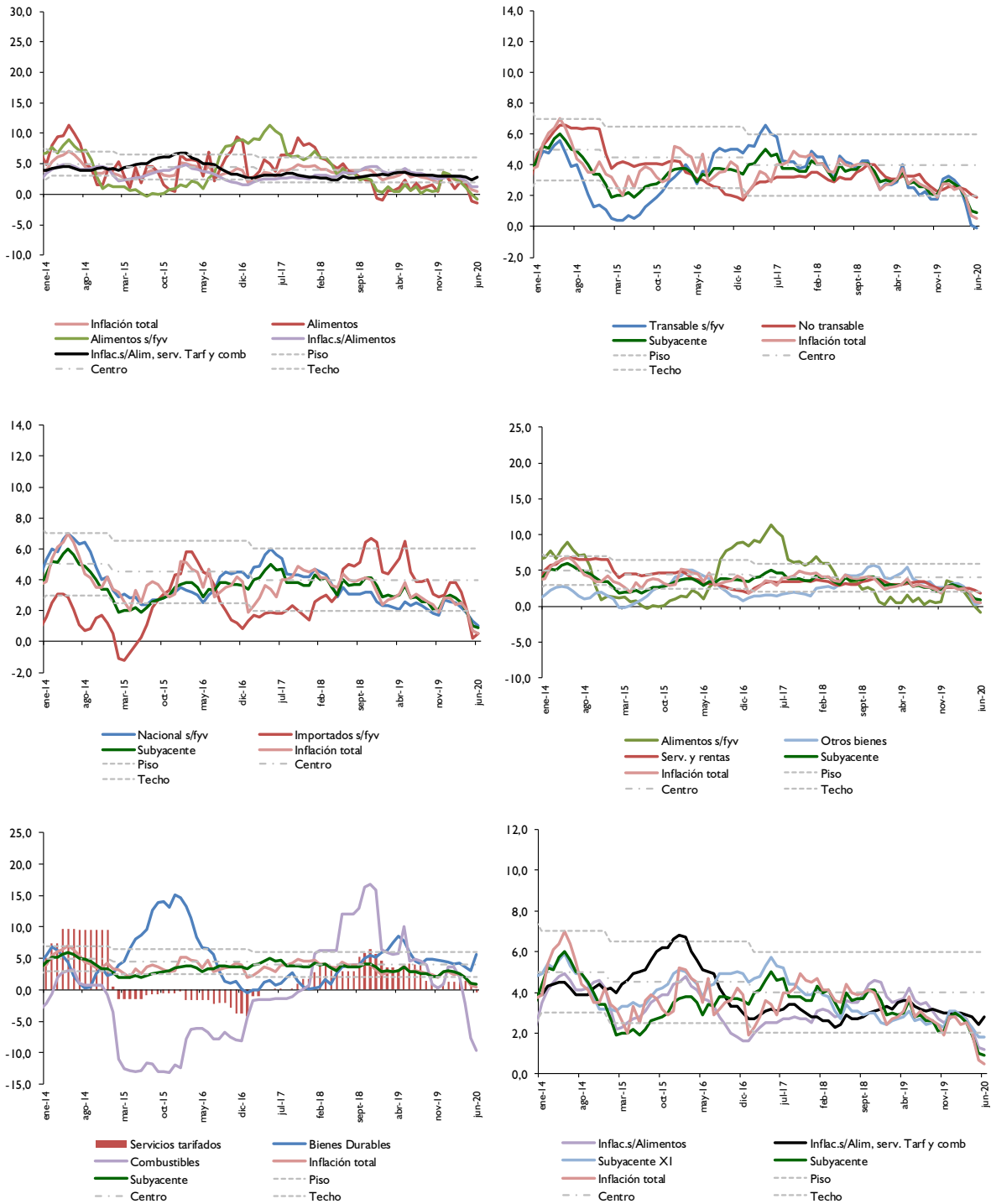
mismo periodo durante el año anterior. De esta forma, la inflación interanual en el mes de junio de 2020 asciende al **1,9%**, inferior a la tasa de variación del **2,1%** verificada en el mes anterior, y también por debajo de la tasa del **3,3%** registrada en el mes de junio del año 2019.

Gráfico Nro. 11
Inflación en bienes transables y no transables
Interanual
2015-2020



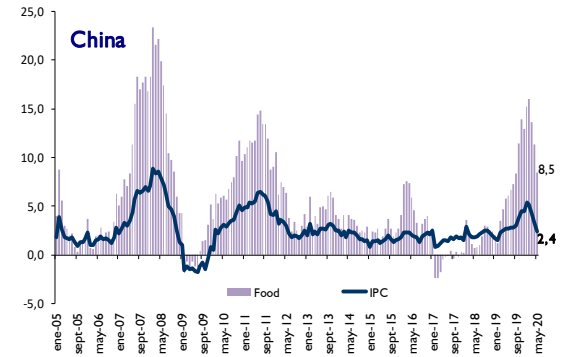
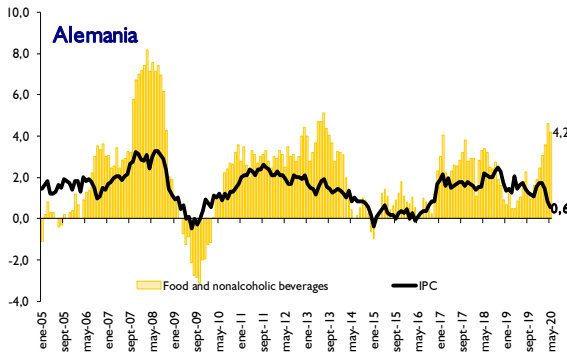
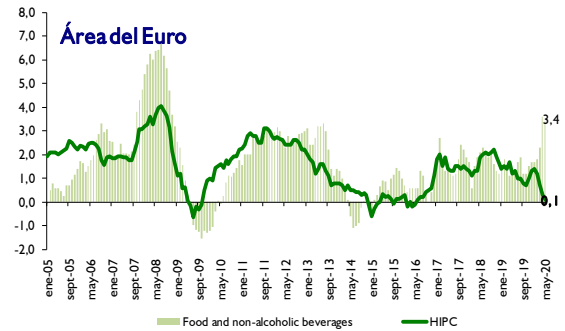
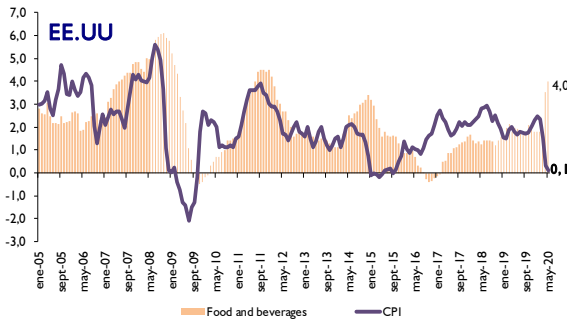
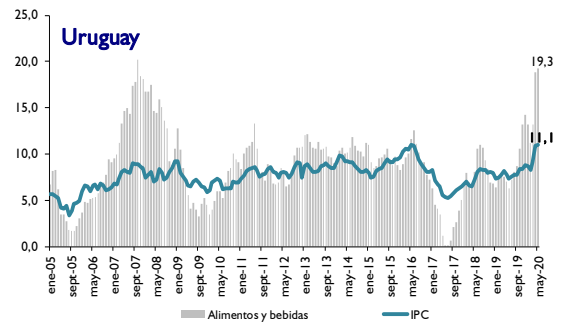
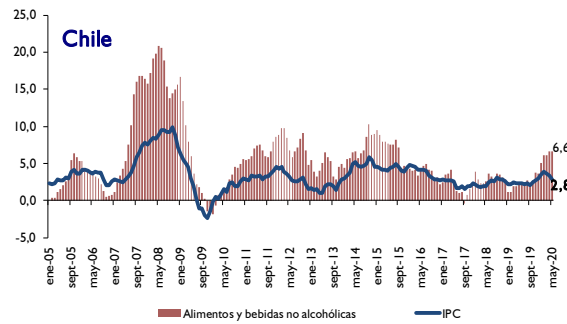
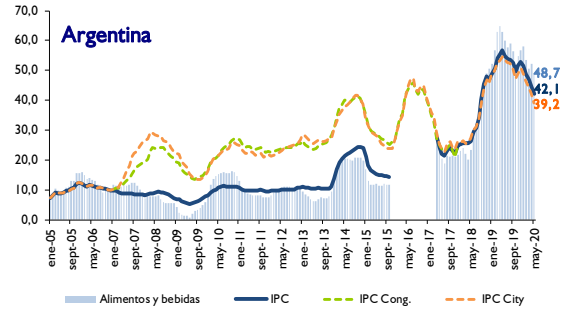
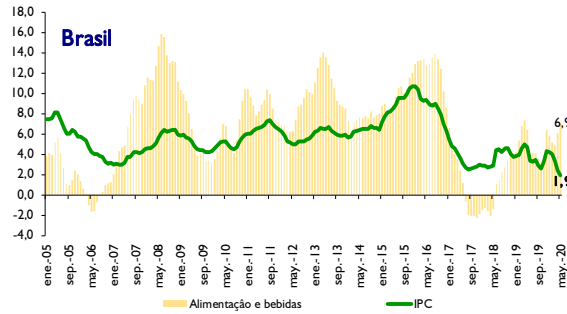


Indicadores de Inflación Interanual





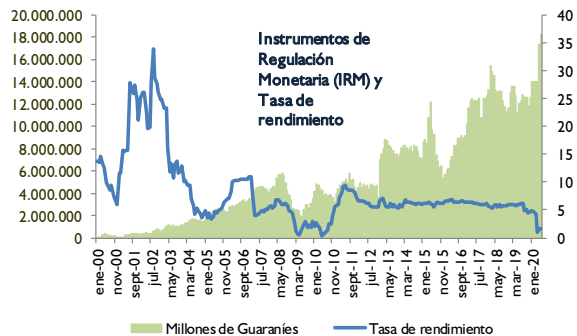
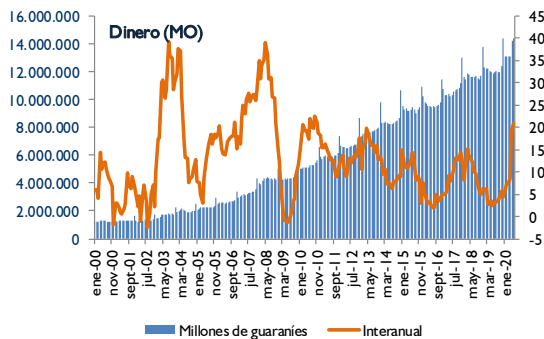
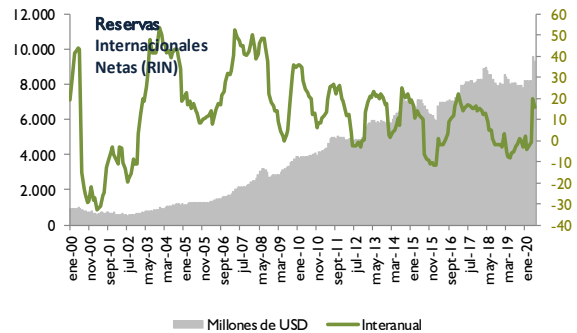
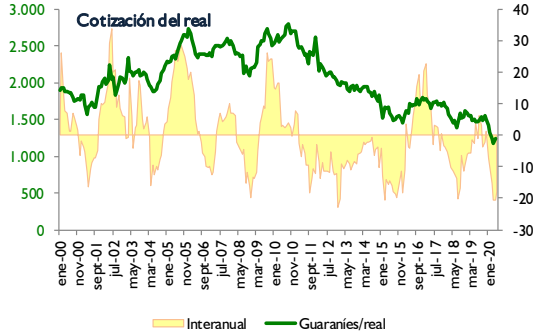
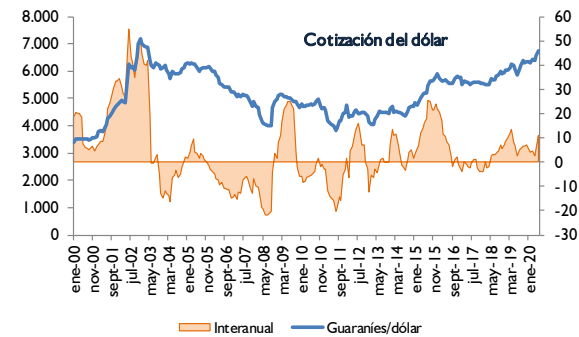
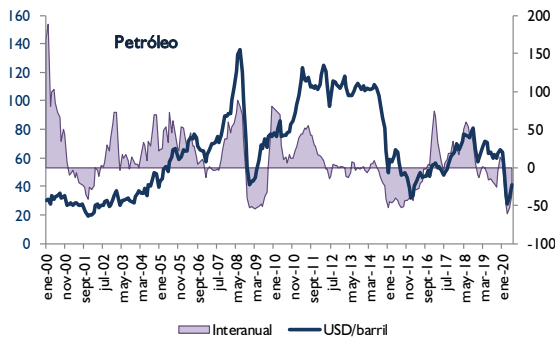
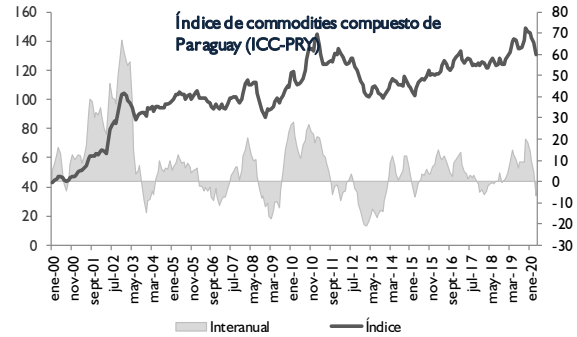
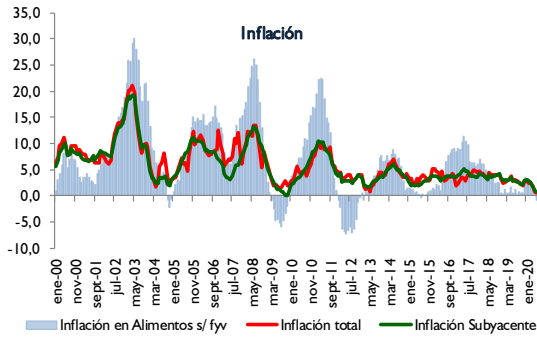
Inflación Internacional Interanual





Inflación

Principales indicadores macroeconómicos





**INDICE DE PRECIOS AL CONSUMIDOR
AREA METROPOLITANA DE ASUNCIÓN**

BASE Diciembre 2017=100

ASUNCIÓN

AÑO/MES	ALIMENTACIÓN B.NO ALCOH.	B.ALCOH TABACOS	P.VESTIR CALZADO	ALOJAMIENTO		MUEBLES Y		GASTO EN SALUD	TRANSPORTE	COMUNICACIÓN	RECREACIÓN CULTURA	EDUCACIÓN	RESTAURANT. HOTELES	BIENES RV.DIVERS	INDICE GENERAL	VARIACIONES (%)		
				AGUA-ELECTR. GAS Y OTROS	ARTÍCULOS P. EL HOGAR	MENS.	ACUM.									INTER.		
2017	95,7	98,9	99,3	99,2	99,4	98,5	99,5	99,7	99,7	99,5	98,7	98,2	98,0					
ENE	93,7	97,0	98,7	97,5	98,0	96,4	99,8	99,0	98,0	94,7	97,4	96,1	96,3	0,6	0,6	1,9		
FEB	94,8	97,5	98,8	98,0	98,6	96,8	99,6	98,8	98,7	99,7	97,6	96,3	97,1	0,9	1,5	2,3		
MAR	94,5	98,1	98,9	98,1	98,8	97,1	99,0	98,7	99,6	99,9	97,8	96,7	97,1	0,0	1,5	2,8		
ABR	95,2	98,2	99,3	98,9	98,9	98,0	99,4	99,7	99,6	99,9	98,2	97,2	97,5	0,5	2,0	3,6		
MAY	95,5	98,3	99,4	99,1	99,5	98,5	99,3	100,1	99,6	99,9	98,4	97,5	97,8	0,3	2,2	3,4		
JUN	95,0	98,7	99,3	99,4	99,6	98,6	99,0	100,0	99,4	100,0	98,5	97,7	97,6	-0,2	2,0	2,9		
JUL	94,5	99,2	99,1	99,9	99,6	98,9	99,0	100,0	99,9	100,0	99,1	98,4	97,7	0,1	2,1	4,0		
AGO	95,1	99,7	99,3	99,9	99,9	99,1	99,2	100,0	100,0	100,0	99,1	99,2	97,9	0,3	2,4	4,0		
SEP	95,4	99,9	99,5	99,7	99,9	99,5	99,8	100,0	100,6	100,0	99,3	99,6	98,3	0,3	2,7	4,2		
OCT	96,7	100,0	99,7	99,7	99,9	99,7	99,8	100,0	100,6	100,0	99,7	99,8	98,8	0,5	3,2	4,9		
NOV	98,5	99,9	99,9	99,9	99,9	99,7	99,9	100,0	100,5	100,0	99,9	99,9	99,5	0,7	4,0	4,6		
DIC	100,0	100,0	100,0	100,0	100,0	100,0	100,0	100,0	100,0	100,0	100,0	100,0	100,0	0,5	4,5	4,5		
2018	99,5	98,8	100,7	102,2	101,2	101,9	106,5	100,4	102,0	104,9	101,5	101,9	101,9					
ENE	100,9	99,8	100,0	100,3	100,0	100,9	102,7	99,9	100,4	100,1	100,0	100,4	100,8	0,8	0,8	4,7		
FEB	100,4	99,7	100,3	100,8	100,1	101,2	103,4	99,9	101,0	105,0	100,1	100,8	101,1	0,3	1,1	4,1		
MAR	99,9	99,4	100,3	100,9	100,3	101,5	103,3	100,1	101,1	105,1	100,4	100,9	101,1	0,0	1,1	4,1		
ABR	99,8	99,4	100,5	101,0	100,3	101,6	103,0	100,2	101,4	105,2	100,9	101,1	101,1	0,0	1,1	3,6		
MAY	99,5	99,4	100,5	101,1	100,4	101,7	104,1	100,5	101,8	105,2	100,9	101,2	101,2	0,1	1,2	3,5		
JUN	99,7	98,5	100,7	101,4	101,2	102,1	106,9	100,5	101,9	105,2	101,4	101,9	101,9	0,7	1,9	4,4		
JUL	98,0	98,3	100,8	101,7	101,3	102,1	107,0	100,5	102,3	105,4	101,6	102,3	101,6	-0,3	1,6	4,0		
AGO	98,4	98,4	100,8	101,9	101,4	102,1	107,2	100,5	102,2	105,4	102,1	102,4	101,8	0,2	1,8	3,9		
SEP	98,1	98,4	100,9	103,9	101,9	102,2	108,0	100,5	102,7	105,4	102,5	102,7	102,2	0,4	2,2	4,0		
OCT	98,9	98,1	101,0	104,0	102,4	102,5	110,5	100,6	102,6	105,4	102,6	102,9	102,8	0,6	2,8	4,1		
NOV	100,7	97,9	101,2	104,4	102,4	102,6	111,1	100,6	103,0	105,4	103,0	103,0	103,5	0,7	3,5	4,0		
DIC	99,4	97,7	101,2	104,6	102,8	102,7	110,3	100,6	103,2	105,4	103,0	103,4	103,2	-0,3	3,2	3,2		
2019	100,6	95,8	102,3	105,2	104,6	104,8	112,3	100,6	104,3	110,4	104,8	105,3	104,7					
ENE	99,9	97,5	101,3	104,4	102,8	102,9	109,6	100,6	103,6	105,4	103,0	103,8	103,2	0,0	0,0	2,4		
FEB	101,0	97,2	101,4	104,6	103,0	103,3	109,8	100,8	103,5	109,4	103,2	104,1	103,8	0,6	0,6	2,7		
MAR	100,5	97,0	101,8	104,6	103,0	103,8	110,3	100,8	103,8	110,6	103,5	104,4	103,9	0,1	0,7	2,8		
ABR	100,9	97,3	102,0	104,7	103,0	104,1	110,7	100,1	103,6	111,0	104,1	104,6	104,2	0,3	1,0	3,1		
MAY	101,8	97,3	102,2	105,0	103,5	104,2	113,7	100,2	103,6	111,1	104,5	105,1	105,0	0,8	1,7	3,8		
JUN	100,3	97,5	102,5	105,3	103,8	104,4	113,4	100,0	104,2	111,1	104,9	105,6	104,8	-0,2	1,6	2,8		
JUL	99,9	96,2	102,4	105,3	105,7	104,9	112,5	99,8	104,3	111,1	105,3	105,6	104,7	-0,1	1,5	3,1		
AGO	99,3	94,3	102,4	105,4	105,8	105,5	112,3	101,1	104,6	111,1	105,5	105,8	104,6	-0,1	1,4	2,8		
SEP	99,4	94,1	102,8	105,6	105,9	105,9	113,4	101,2	105,0	111,1	105,7	106,0	104,9	0,3	1,6	2,6		
OCT	100,4	93,6	102,9	105,7	105,9	106,1	114,0	100,8	104,7	111,1	105,8	106,1	105,3	0,4	2,0	2,4		
NOV	101,2	93,9	102,9	105,7	106,2	106,2	113,9	100,8	104,7	111,1	106,0	106,3	105,5	0,2	2,2	1,9		
DIC	103,0	93,3	103,0	105,8	106,2	106,4	114,0	100,8	105,4	111,1	106,4	106,4	106,1	0,6	2,8	2,8		
2020	101,5	93,3	103,3	106,3	106,5	106,9	113,1	101,2	106,3	114,7	106,9	107,4	106,0					
ENE	102,3	93,4	103,2	106,0	106,3	106,4	114,4	100,9	105,7	111,1	106,5	106,7	106,1	0,0	0,0	2,8		
FEB	102,0	93,4	103,3	106,3	106,3	106,6	114,4	101,0	106,3	115,0	106,9	107,2	106,3	0,2	0,2	2,4		
MAR	102,6	93,7	103,4	106,3	106,4	106,7	114,1	101,2	106,3	115,5	107,0	107,4	106,5	0,2	0,4	2,5		
ABR	102,5	93,6	103,3	106,3	106,5	107,0	112,3	101,2	106,3	115,5	107,0	107,5	106,3	-0,2	0,2	2,0		
MAY	100,7	92,9	103,3	106,3	106,5	107,3	111,9	101,2	106,3	115,5	107,0	107,6	105,7	-0,6	-0,4	0,7		
JUN	98,8	92,6	103,5	106,6	106,7	107,6	111,6	101,5	106,8	115,5	107,1	107,7	105,3	-0,4	-0,8	0,5		