



# INFORME DE INFLACIÓN (IPC)

JUNIO  
2019



**BANCO CENTRAL DEL PARAGUAY**

Federación Rusa y Augusto Roa Bastos

[www.bcp.gov.py](http://www.bcp.gov.py)

Asunción - Paraguay



**Publicación editada por:**

**Estudios Económicos  
Departamento de Estadísticas del Sector Real  
BANCO CENTRAL DEL PARAGUAY**



## Informe de inflación

**Referencia:** Evolución del Índice de Precios al Consumidor (IPC) correspondiente al mes de junio de 2019.

### I. Resultado inflacionario

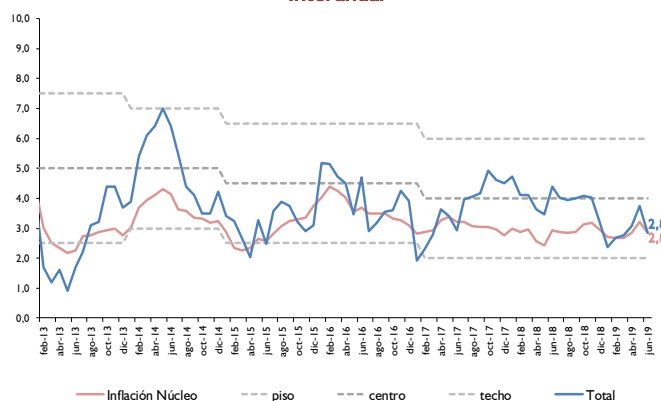
La inflación del mes de junio del año 2019, medida por la variación del Índice de Precios al Consumidor (IPC), fue del **-0,2%**, inferior a la tasa del **0,7%** observada en el mismo mes del año anterior. Con este resultado, la inflación acumulada en el año asciende al **1,6%**, por debajo del **1,9%** verificado en el mismo periodo del año 2018. La inflación interanual, por su parte, fue del **2,8%**, inferior a la tasa del **3,8%** registrada en el mes de mayo del corriente año y también menor a la tasa del **4,4%** registrada en el mes de junio del año pasado.

Por otro lado, se señala que la inflación núcleo<sup>1</sup> se situó en un nivel superior al de la inflación total mensual (en **0,2%**). Así, la inflación interanual medida por este indicador, alcanzó una tasa del **2,8%**, inferior a la tasa del **3,2%** registrada en el mes de mayo del corriente año, y también por debajo de la tasa del **2,9%** verificada en el mes de junio del año 2018.

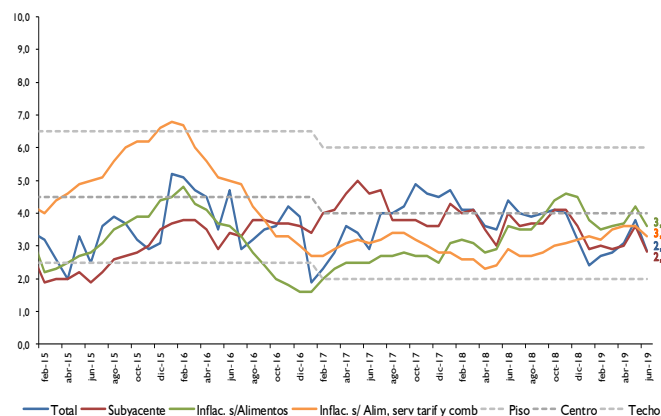
### II. Principales aspectos de la inflación

La evolución de los precios de consumo durante el mes de junio del año 2019

**Gráfico Nro. 1**  
Inflación total e inflación núcleo  
Interanual



**Gráfico Nro. 2**  
Inflación: total, subyacente, y sin alimentos, servicios  
tarifados y combustibles  
Interanual



<sup>1</sup> La inflación núcleo es el promedio simple de los siguientes indicadores de inflación subyacente: inflación núcleo media truncada (suavizada), inflación núcleo media truncada (no suavizada), inflación núcleo por exclusión e inflación núcleo doble ponderación.



responde principalmente a las disminuciones de precios registradas en algunos bienes alimenticios de la canasta y en los bienes duraderos, las que fueron contrarrestadas por leves aumentos de precios registrados en las demás agrupaciones del índice.

En la agrupación Alimentación, se observó una disminución en las cotizaciones de la carne vacuna, que según agentes del sector, obedece a una mayor oferta en el mercado interno, como consecuencia del inicio del segundo período de vacunación<sup>2</sup> contra la fiebre aftosa desde el 3 de junio al 12 de julio de 2019, tiempo durante el cual es necesario cumplir con ciertos requisitos administrativos para el movimiento de los animales entre las haciendas y/o con destino a las ferias ganaderas.

Asimismo, se observaron bajas de precios en algunos sustitutos de la carne vacuna, como las verificadas en carne de pescado, menudencias vacunas y embutidos.

Por su parte, en los alimentos también se identificaron subas de precios, como las registradas en los cereales, entre ellos harina y productos panificados. Además, se verificaron subas de precios en los alimentos consumidos en bares y restaurantes.

Por otro lado, en la agrupación transporte se destacan incrementos moderados en los precios de los combustibles en relación directa con el comportamiento en la cotización

Tabla Nro. 1  
Inflación total

Mes	Tasa de variación (%)					
	Mensual		Acumulada		Interanual	
	2018	2019	2018	2019	2018	2019
Enero	0,8	0,0	0,8	0,0	4,7	2,4
Febrero	0,3	0,6	1,1	0,6	4,1	2,7
Marzo	0,0	0,1	1,1	0,7	4,1	2,8
Abril	0,0	0,3	1,1	1,0	3,6	3,1
Mayo	0,1	0,8	1,2	1,7	3,5	3,8
Junio	0,7	-0,2	1,9	1,6	4,4	2,8
Julio	-0,3		1,6		4,0	
Agosto	0,2		1,8		3,9	
Setiembre	0,4		2,2		4,0	
Octubre	0,6		2,8		4,1	
Noviembre	0,7		3,5		4,0	
Diciembre	-0,3		3,2		3,2	

Gráfico Nro. 3  
Alimentos y Carne  
Interanual  
2015-2019

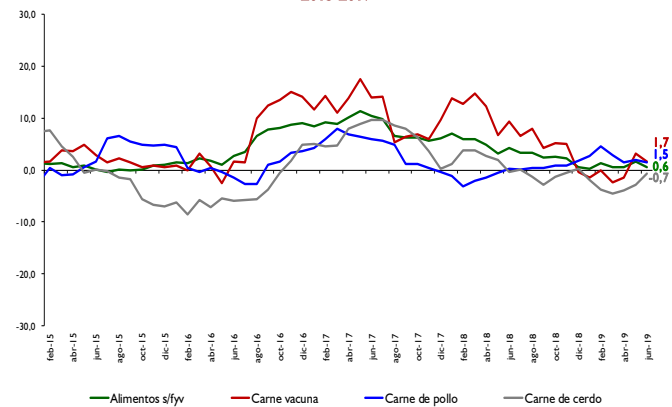
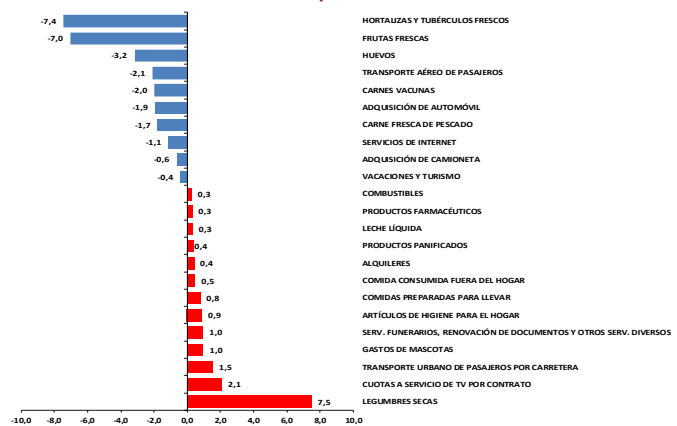


Gráfico Nro. 4  
Principales variaciones por subgrupos  
Mes de junio de 2019





internacional del crudo. Adicionalmente, en esta agrupación se registraron subas en el servicio de transporte público, el cual responde al efecto residual del aumento del pasaje urbano<sup>3</sup> durante la segunda quincena del mes de mayo.

Dentro de los servicios, sobresalen las subas en alquiler de vivienda, consulta médica, atención odontológica, entradas a cines, servicio de cuidado personal, entre otros. No obstante, estos incrementos fueron atenuados por la caída de precios en comunicaciones, como la observada en servicio de conexión a internet.

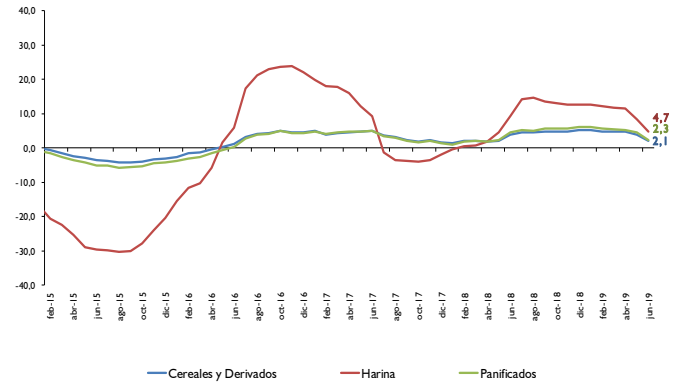
Finalmente, los bienes duraderos de origen importado verificaron disminuciones de precios en auto vehículos, y equipos audiovisuales, explicadas por la apreciación del guaraní respecto al dólar norteamericano observada principalmente en el mes de junio.

### III. Inflación en Bienes, Servicios y Renta

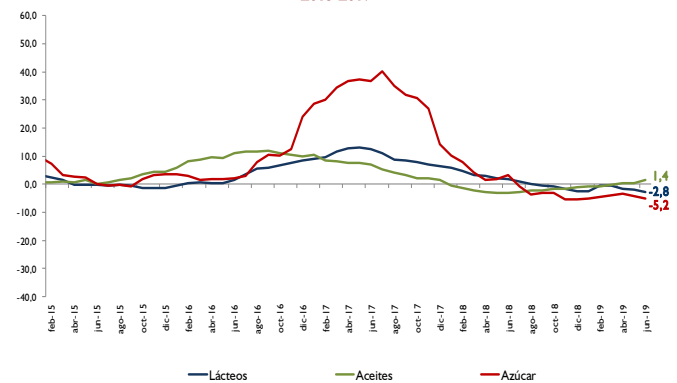
La inflación de los Bienes de la canasta fue del **-0,7%**, inferior a la tasa del **0,9%** observada en el mismo mes del año anterior. Así, la inflación acumulada en el año asciende al **1,5%**, menor al **1,7%** verificado en el mismo periodo del año pasado. Con este resultado, la inflación interanual medida por este indicador asciende al **2,5%**, inferior a la tasa del **4,1%** verificada en el mes anterior, y también inferior al **5,1%** registrado en el mes de junio del 2018.

En cuanto a la agrupación Servicios y

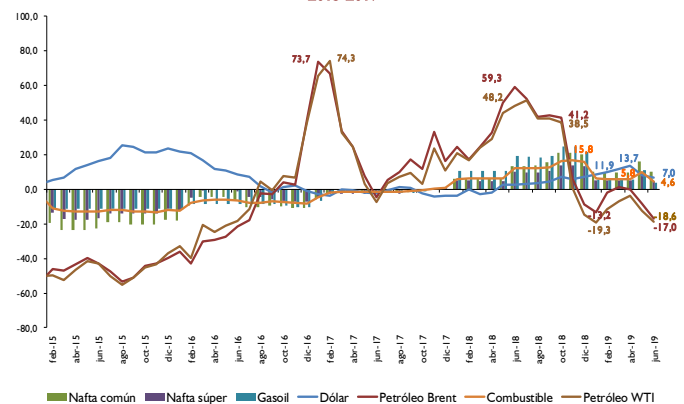
**Gráfico Nro. 5**  
**Cereales y derivados, harina, y Productos panificados**  
**Interanual**  
**2015-2019**



**Gráfico Nro. 6**  
**Productos lácteos, azúcar y aceites**  
**Interanual**  
**2015-2019**



**Gráfico Nro. 7**  
**Petróleo, combustibles y tipo de cambio**  
**Interanual**  
**2015-2019**



<sup>3</sup> Decreto presidencial N° 1750 del 13 de mayo del 2019.



Renta, la inflación mensual se ubicó en **0,4%**, superior al **0,3%** registrado en el mes de junio del 2018. Con este resultado, la inflación acumulada del año fue del **1,7%**, inferior a la tasa del **2,2%** registrada en el mismo periodo durante el año 2018. Por su parte, la inflación interanual fue del **3,3%**, superior a la tasa del **3,2** observada en el mes anterior, y también por encima de la tasa del **3,2%** verificada en el mes de junio del año pasado.

#### IV. Inflación Subyacente

La **inflación subyacente<sup>4</sup>**, durante el mes de junio del año 2019, fue del **0%**, siendo este resultado superior a la tasa observada en la inflación total (**-0,2%**). A su vez, la **inflación subyacente (XI)**, que además de excluir a las frutas y verduras no incorpora los servicios tarifados y combustibles, presentó una tasa de variación del **0%**.

Con respecto a la inflación interanual de cada uno de los indicadores de precios, las mismas presentaron los siguientes porcentajes: inflación total **2,8%**, inflación subyacente **2,8%** e inflación subyacente (XI) **2,6%**.

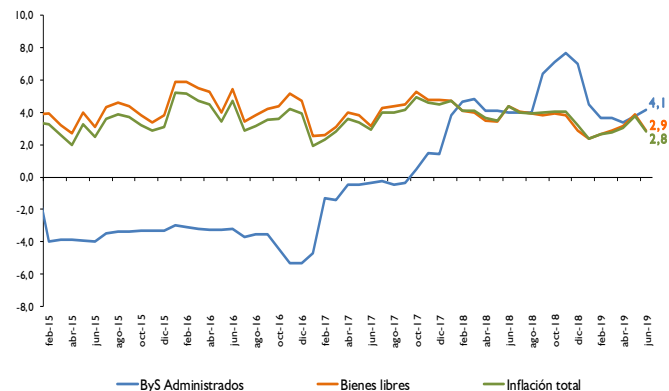
#### V. Inflación en bienes nacionales e importados

La inflación mensual perteneciente a los bienes de consumo nacional, en el mes de junio del corriente año, fue del **-0,3%**, inferior a la tasa del **0,4%** registrada en el mismo mes del año anterior. Así, la inflación acumulada asciende al **1,5%**, mayor a la variación

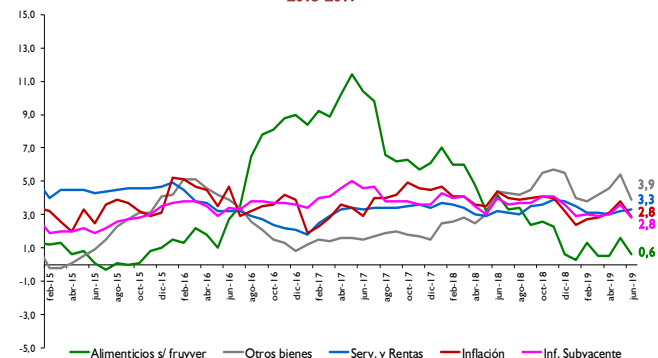
**Tabla Nro. 2**  
**Inflación en bienes, servicios y renta**

Agrupación	Junio 2018			Junio 2019		
	Tasa de Inflación			Tasa de Inflación		
	Mens.	Acum.	Inter.	Mens.	Acum.	Inter.
Bienes Alimenticios	0,2	-0,3	5,0	-1,5	0,9	0,6
Bienes Alimenticios (sin frutas y verduras)	0,5	1,0	4,2	-0,5	1,0	0,6
Otros Bienes	1,5	3,4	4,4	0,0	1,8	3,9
<b>Total Bienes</b>	<b>0,9</b>	<b>1,7</b>	<b>5,1</b>	<b>-0,7</b>	<b>1,5</b>	<b>2,5</b>
Servicios	0,3	2,3	3,3	0,3	1,7	3,3
Renta	0,1	0,8	1,1	0,4	1,7	3,3
<b>Total Servicios y Renta</b>	<b>0,3</b>	<b>2,2</b>	<b>3,2</b>	<b>0,4</b>	<b>1,7</b>	<b>3,3</b>
<b>IPC</b>	<b>0,7</b>	<b>1,9</b>	<b>4,4</b>	<b>-0,2</b>	<b>1,6</b>	<b>2,8</b>

**Gráfico Nro. 8**  
**Inflación en bienes y servicios administrados y bienes libres**  
**Interanual**  
**2015-2019**



**Gráfico Nro. 9**  
**Inflación total, bienes, servicios y renta**  
**Interanual**  
**2015-2019**



<sup>4</sup> Excluye de la canasta del IPC las frutas y verduras.



del **1,2%** observado en el mismo periodo del año pasado. Con este resultado, la inflación interanual fue del **2,4%**, menor a la tasa del **3,1%** observada en mayo del 2019, y también debajo de la tasa del **3,9%** registrada en el mismo mes del año 2018.

Por otro lado, la inflación mensual de los bienes de consumo importado (sin frutas y verduras) alcanzó una tasa de variación del **-0,1%**, muy inferior a la tasa del **1,8%** verificada en el mismo mes del año 2018. Con este resultado, la inflación acumulada asciende al **2,1%** menor a la tasa del **3,9%** correspondiente al mismo periodo durante el año 2018. Así, la inflación interanual registrada por este indicador fue del **4,5%**, por debajo de la tasa del **6,5%** observada en el mes anterior, y también inferior al **4,7%** verificado en el mes de junio del año 2018.

## VI. Inflación en bienes transables y no transables

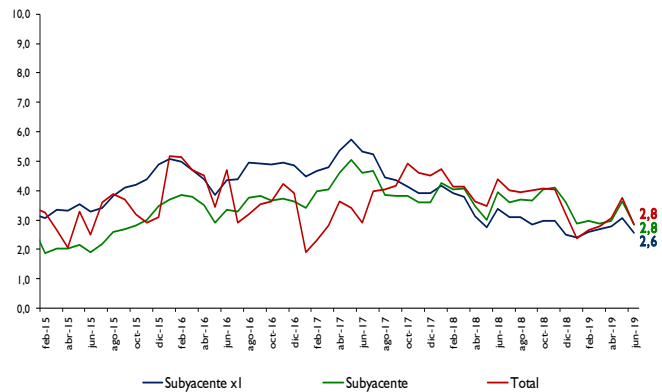
La inflación mensual de los bienes transables (sin frutas y verduras) alcanzó una tasa del **-0,2%**, inferior a la tasa del **1,2%** registrada en el mismo mes del año anterior. La inflación acumulada alcanzó un **1,6%** por debajo de la tasa del **2,4%** observada en el mismo periodo del año 2018. La inflación interanual, por su parte, ascendió al **2,5%**, menor a la tasa del **4%** correspondiente al mes de mayo de 2019, y también inferior al **4,6%** observado en junio del año 2018.

Asimismo, la inflación mensual de los bienes no transables fue del **0,3%**, similar a la tasa registrada en el mismo

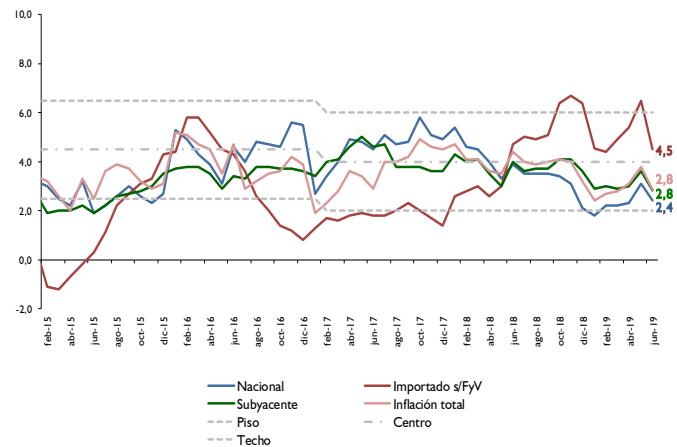
**Tabla Nro. 3**  
**Inflación total y subyacente**

AGRUPACIÓN	Junio 2018			Junio 2019		
	Tasa de Inflación			Tasa de Inflación		
	Mens.	Acum.	Inter.	Mens.	Acum.	Inter.
Frutas y Verduras	-1,8	-7,7	4,3	-7,1	0,8	1,2
Servicios Tarifados	0,0	2,5	3,0	0,4	0,9	4,1
Combustibles	5,5	11,9	12,1	0,3	1,1	4,6
<b>Subyacente (XI)</b>	0,5	1,6	3,4	0,0	1,7	2,6
<b>Subyacente</b>	0,8	2,3	4,0	0,0	1,5	2,8
<b>Inflación total</b>	0,7	1,9	4,4	-0,2	1,6	2,8

**Gráfico Nro. 10**  
**Inflación total e inflación subyacente**  
**Interanual**  
**2015-2019**



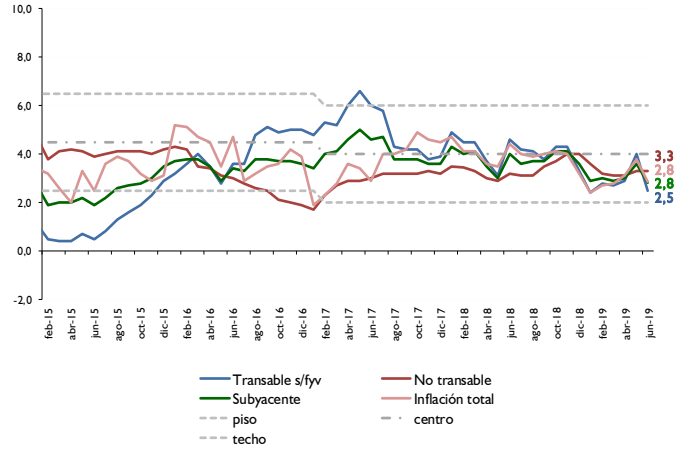
**Gráfico Nro. 11**  
**Inflación en bienes nacionales e importados**  
**Interanual**  
**2015-2019**





mes del año pasado. Con este resultado, la inflación acumulada observó una variación del **1,5%** inferior a la tasa del **2,2%** verificado en el mismo periodo durante el año anterior. De esta forma, la inflación interanual en el mes de junio de 2019 asciende al **3,3%**, similar a la tasa verificada en el mes anterior, pero levemente por encima de la tasa del **3,2%** registrada en el mes de junio del año 2018.

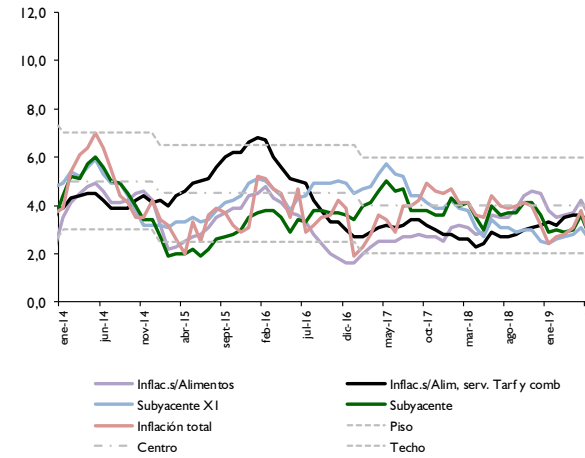
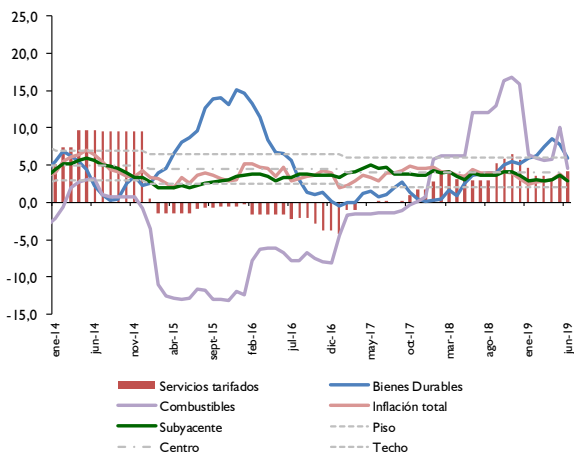
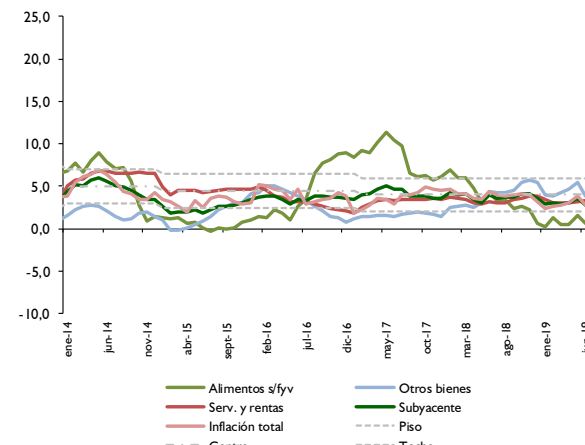
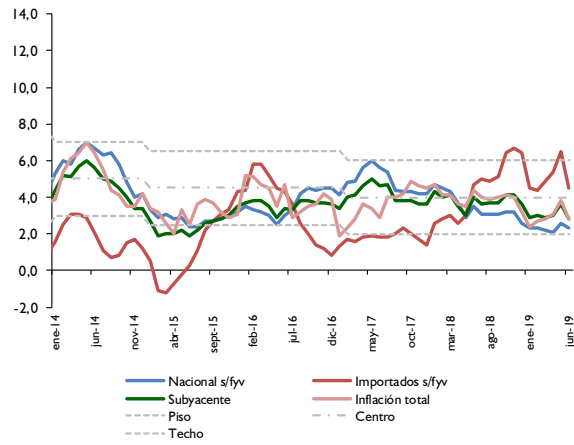
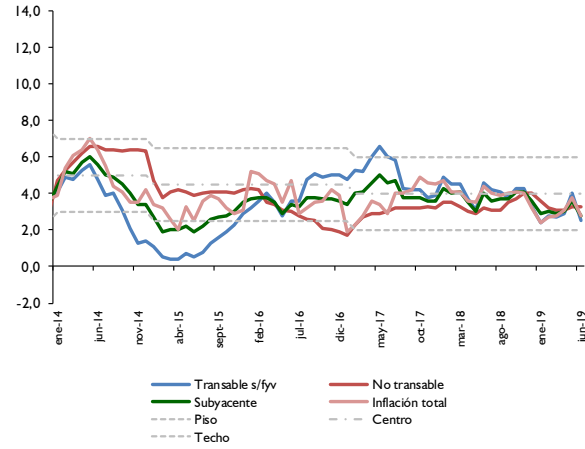
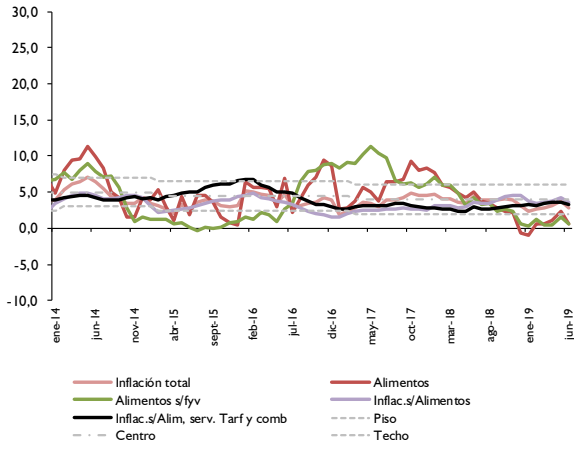
**Gráfico Nro. 13**  
**Inflación en bienes transables y no transables**  
**Interanual**  
**2015-2019**





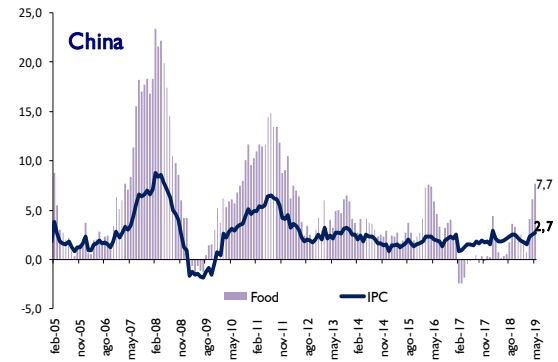
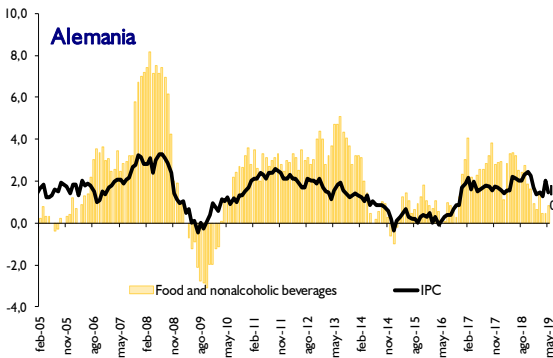
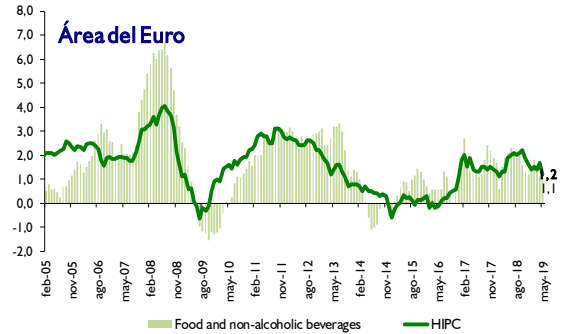
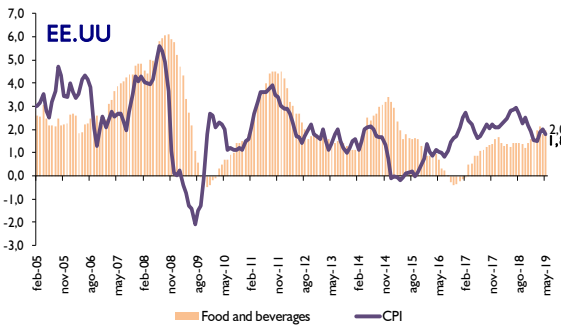
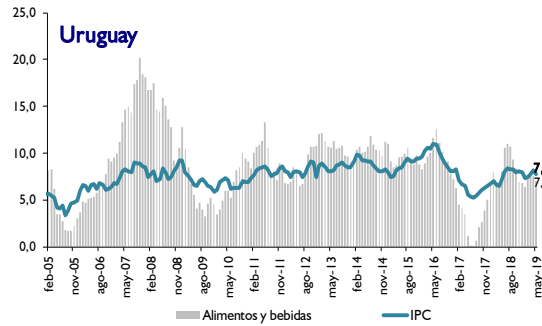
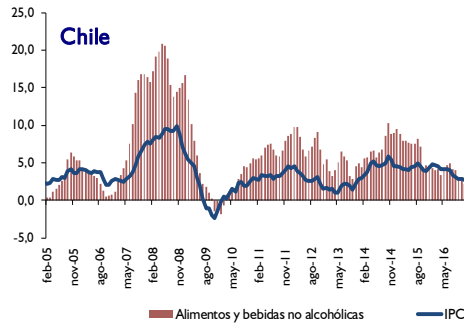
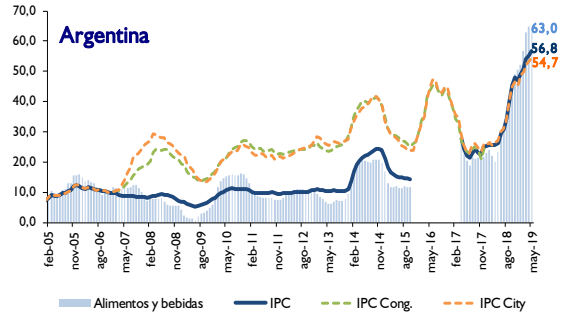
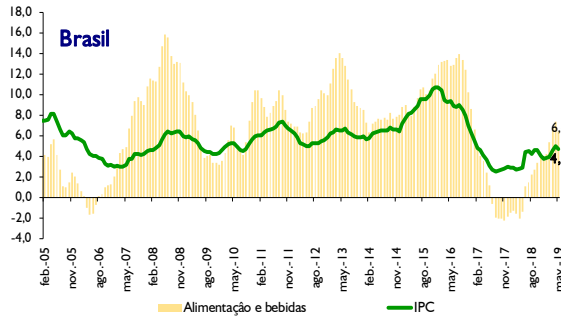


### Indicadores de Inflación Interanual





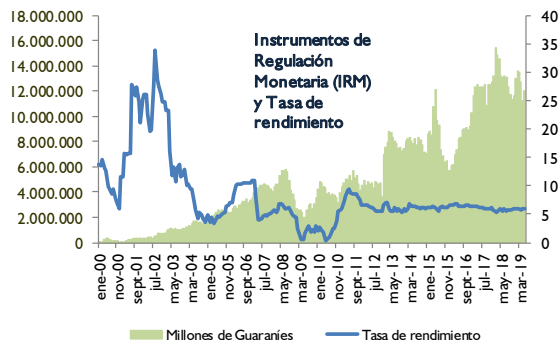
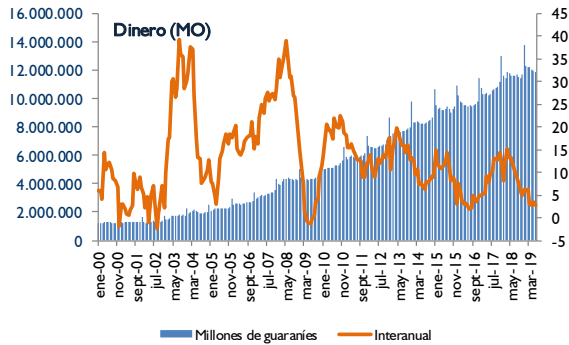
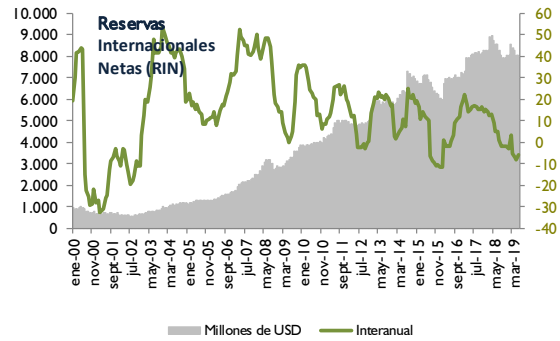
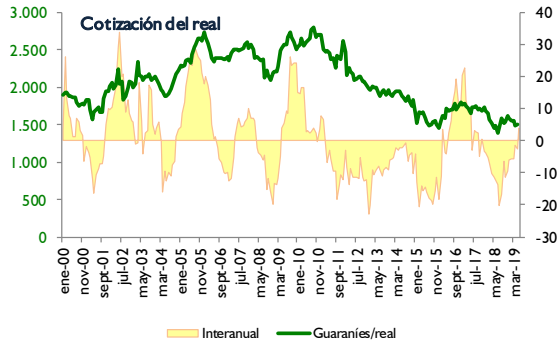
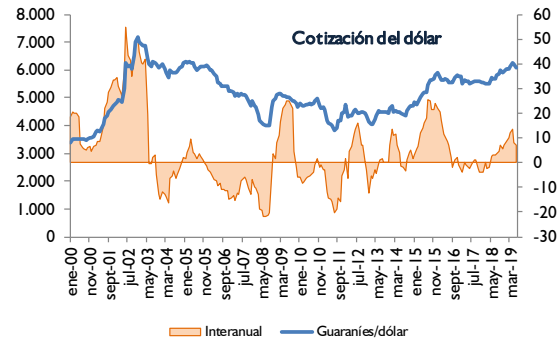
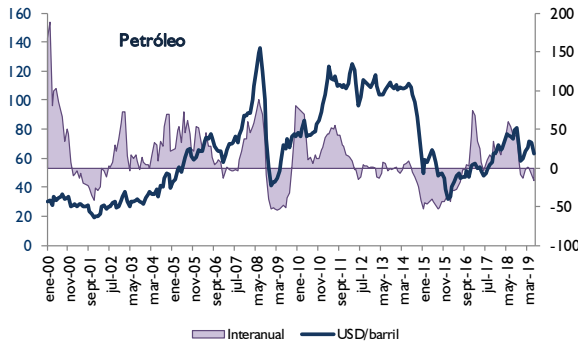
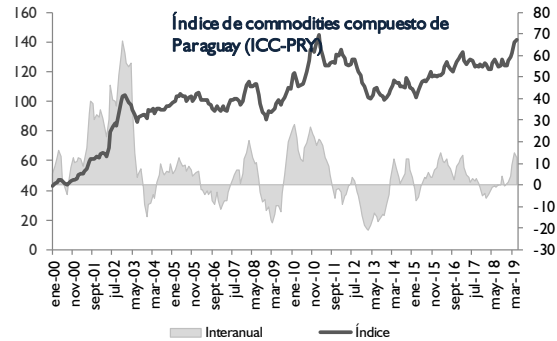
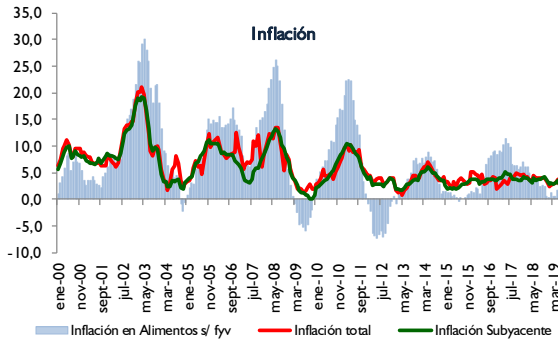
### Inflación Internacional Interanual





## Inflación

### Principales indicadores macroeconómicos





**INDICE DE PRECIOS AL CONSUMIDOR**  
**AREA METROPOLITANA DE ASUNCIÓN**

BASE Diciembre 2017=100

**ASUNCIÓN**

AÑO/MES	ALIMENTACIÓN B.NO ALCOH.	B.ALCOH TABACOS	P.VESTIR CALZADO	ALOJAMIENTO AGUA-ELECTR. GAS Y OTROS	MUEBLES Y P. EL HOGAR	GASTO EN SALUD	TRANSPORTE	COMUNICACIÓN	RECREACIÓN CULTURA	EDUCACIÓN	RESTAURANT. HOTELES	BIENES RV.DIVERS	INDICE GENERAL	VARIACIONES (%)		
														MENS.	ACUM.	INTER.
<b>2016</b>	<b>90,5</b>	<b>94,3</b>	<b>97,7</b>	<b>96,9</b>	<b>96,6</b>	<b>93,9</b>	<b>100,3</b>	<b>98,0</b>	<b>97,4</b>	<b>94,3</b>	<b>95,6</b>	<b>94,3</b>	<b>94,6</b>			
ENE	91,3	92,2	96,7	96,1	95,3	92,0	104,3	99,1	96,6	90,0	94,4	91,5	94,5	2,6	2,6	5,2
FEB	92,2	92,7	96,9	96,7	95,6	92,6	101,2	99,1	97,1	94,6	94,7	92,4	94,9	0,5	3,1	5,1
MAR	91,2	93,0	97,1	96,6	95,8	92,8	100,5	96,8	97,1	94,6	94,8	93,3	94,5	-0,5	2,6	4,7
ABR	90,1	93,4	97,5	96,7	96,2	93,2	100,0	96,5	97,3	94,7	94,9	93,9	94,1	-0,3	2,2	4,5
MAY	90,9	94,1	97,7	96,9	96,5	93,3	100,0	96,5	97,2	94,7	95,2	94,1	94,6	0,5	2,7	3,5
JUN	91,5	94,2	97,8	97,0	96,7	93,5	100,2	96,8	97,4	94,7	95,1	94,2	94,8	0,3	3,0	4,7
JUL	88,8	94,5	97,9	97,0	96,7	93,8	100,1	97,8	97,5	94,7	95,3	94,7	93,9	-1,0	2,0	2,9
AGO	89,2	94,8	97,9	97,0	97,0	94,0	99,6	98,5	97,3	94,7	95,8	95,0	94,1	0,2	2,2	3,2
SEP	89,3	95,0	98,0	97,0	97,2	94,8	99,4	98,6	97,9	94,7	96,4	95,2	94,3	0,2	2,5	3,5
OCT	88,5	95,5	98,1	97,0	97,3	95,4	99,7	98,5	97,9	94,7	96,7	95,3	94,1	-0,2	2,2	3,6
NOV	91,2	95,6	98,2	97,1	97,4	95,7	99,4	98,8	97,9	94,7	96,8	95,7	95,1	1,0	3,3	4,2
DIC.	92,3	96,2	98,6	97,2	97,8	95,9	99,8	99,1	98,0	94,7	97,2	95,9	95,7	0,6	3,9	3,9
<b>2017</b>	<b>95,7</b>	<b>98,9</b>	<b>99,3</b>	<b>99,2</b>	<b>99,4</b>	<b>98,5</b>	<b>99,5</b>	<b>99,7</b>	<b>99,7</b>	<b>99,5</b>	<b>98,7</b>	<b>98,2</b>	<b>98,0</b>			
ENE	93,7	97,0	98,7	97,5	98,0	96,4	99,8	99,0	98,0	94,7	97,4	96,1	96,3	0,6	0,6	1,9
FEB	94,8	97,5	98,8	98,0	98,6	96,8	99,6	98,8	98,7	99,7	97,6	96,3	97,1	0,9	1,5	2,3
MAR	94,5	98,1	98,9	98,1	98,8	97,1	99,0	98,7	99,6	99,9	97,8	96,7	97,1	0,0	1,5	2,8
ABR	95,2	98,2	99,3	98,9	98,9	98,0	99,4	99,7	99,6	99,9	98,2	97,2	97,5	0,5	2,0	3,6
MAY	95,5	98,3	99,4	99,1	99,5	98,5	99,3	100,1	99,6	99,9	98,4	97,5	97,8	0,3	2,2	3,4
JUN	95,0	98,7	99,3	99,4	99,6	98,6	99,0	100,0	99,4	100,0	98,5	97,7	97,6	-0,2	2,0	2,9
JUL	94,5	99,2	99,1	99,9	99,6	98,9	99,0	100,0	99,9	100,0	99,1	98,4	97,7	0,1	2,1	4,0
AGO	95,1	99,7	99,3	99,9	99,9	99,1	99,2	100,0	100,0	100,0	99,1	99,2	97,9	0,3	2,4	4,0
SEP	95,4	99,9	99,5	99,7	99,9	99,5	99,8	100,0	100,6	100,0	99,3	99,6	98,3	0,3	2,7	4,2
OCT	96,7	100,0	99,7	99,7	99,9	99,7	99,8	100,0	100,6	100,0	99,7	99,8	98,8	0,5	3,2	4,9
NOV	98,5	99,9	99,9	99,9	99,9	99,7	99,9	100,0	100,5	100,0	99,9	99,9	99,5	0,7	4,0	4,6
DIC	100,0	100,0	100,0	100,0	100,0	100,0	100,0	100,0	100,0	100,0	100,0	100,0	100,0	0,5	4,5	4,5
<b>2018</b>	<b>99,5</b>	<b>98,8</b>	<b>100,7</b>	<b>102,2</b>	<b>101,2</b>	<b>101,9</b>	<b>106,5</b>	<b>100,4</b>	<b>102,0</b>	<b>104,9</b>	<b>101,5</b>	<b>101,9</b>	<b>101,9</b>			
ENE	100,9	99,8	100,0	100,3	100,0	100,9	102,7	99,9	100,4	100,1	100,0	100,4	100,8	0,8	0,8	4,7
FEB	100,4	99,7	100,3	100,8	100,1	101,2	103,4	99,9	101,0	105,0	100,1	100,8	101,1	0,3	1,1	4,1
MAR	99,9	99,4	100,3	100,9	100,3	101,5	103,3	100,1	101,1	105,1	100,4	100,9	101,1	0,0	1,1	4,1
ABR	99,8	99,4	100,5	101,0	100,3	101,6	103,0	100,2	101,4	105,2	100,9	101,1	101,1	0,0	1,1	3,6
MAY	99,5	99,4	100,5	101,1	100,4	101,7	104,1	100,5	101,8	105,2	100,9	101,2	101,2	0,1	1,2	3,5
JUN	99,7	98,5	100,7	101,4	101,2	102,1	106,9	100,5	101,9	105,2	101,4	101,9	101,9	0,7	1,9	4,4
JUL	98,0	98,3	100,8	101,7	101,3	102,1	107,0	100,5	102,3	105,4	101,6	102,3	101,6	-0,3	1,6	4,0
AGO	98,4	98,4	100,8	101,9	101,4	102,1	107,2	100,5	102,2	105,4	102,1	102,4	101,8	0,2	1,8	3,9
SEP	98,1	98,4	100,9	103,9	101,9	102,2	108,0	100,5	102,7	105,4	102,5	102,7	102,2	0,4	2,2	4,0
OCT	98,9	98,1	101,0	104,0	102,4	102,5	110,5	100,6	102,6	105,4	102,6	102,9	102,8	0,6	2,8	4,1
NOV	100,7	97,9	101,2	104,4	102,4	102,6	111,1	100,6	103,0	105,4	103,0	103,0	103,5	0,7	3,5	4,0
DIC	99,4	97,7	101,2	104,6	102,8	102,7	110,3	100,6	103,2	105,4	103,0	103,4	103,2	-0,3	3,2	3,2
<b>2019</b>	<b>100,7</b>	<b>97,3</b>	<b>101,9</b>	<b>104,8</b>	<b>103,2</b>	<b>103,8</b>	<b>111,3</b>	<b>100,4</b>	<b>103,7</b>	<b>109,8</b>	<b>103,9</b>	<b>104,6</b>	<b>104,2</b>			
ENE	99,9	97,5	101,3	104,4	102,8	102,9	109,6	100,6	103,6	105,4	103,0	103,8	103,2	0,0	0,0	2,4
FEB	101,0	97,2	101,4	104,6	103,0	103,3	109,8	100,8	103,5	109,4	103,2	104,1	103,8	0,6	0,6	2,7
MAR	100,5	97,0	101,8	104,6	103,0	103,8	110,3	100,8	103,8	110,6	103,5	104,4	103,9	0,1	0,7	2,8
ABR	100,9	97,3	102,0	104,7	103,0	104,1	110,7	100,1	103,6	111,0	104,1	104,6	104,2	0,3	1,0	3,1
MAY	101,8	97,3	102,2	105,0	103,5	104,2	113,7	100,2	103,6	111,1	104,5	105,1	105,0	0,8	1,7	3,8
JUN	100,3	97,5	102,5	105,3	103,8	104,4	113,4	100,0	104,2	111,1	104,9	105,6	104,8	-0,2	1,6	2,8