



INFORME DE INFLACIÓN (IPC)

Julio
2020



BANCO CENTRAL DEL PARAGUAY

Federación Rusa y Augusto Roa Bastos

www.bcp.gov.py

Asunción - Paraguay



Publicación editada por:

**Estudios Económicos
Departamento de Estadísticas del Sector Real
BANCO CENTRAL DEL PARAGUAY**

Informe de inflación

Referencia: Evolución del Índice de Precios al Consumidor (IPC) correspondiente al mes de julio de 2020.

I. Resultado inflacionario

La inflación del mes de julio del año 2020, medida por la variación del Índice de Precios al Consumidor (IPC), fue del **0,5%**, superior a la tasa del **-0,1%** observada en el mismo mes del año anterior. Con este resultado, la inflación acumulada en el año asciende al **-0,3%**, por debajo del **1,5%** verificado en el mismo periodo del año 2019. La inflación interanual, por su parte, fue del **1,1%**, superior a la tasa del **0,5%** registrada en el mes de junio del corriente año, pero menor a la tasa del **3,1%** registrada en el mes de julio del año pasado.

Por otro lado, se señala que la inflación núcleo¹ se situó en un nivel inferior al de la inflación total mensual (en **0,3%**). Así, la inflación interanual medida por este indicador, alcanzó una tasa del **1,5%**, superior a la tasa del **1,3%** registrada en el mes de junio del corriente año, pero por debajo de la tasa del **2,8%** verificada en el mes de julio del año 2019.

II. Principales aspectos de la inflación

El resultado de la inflación del mes de julio estuvo caracterizado por una recuperación generalizada de los precios

Gráfico Nro. 1
Inflación total e inflación núcleo
Interanual

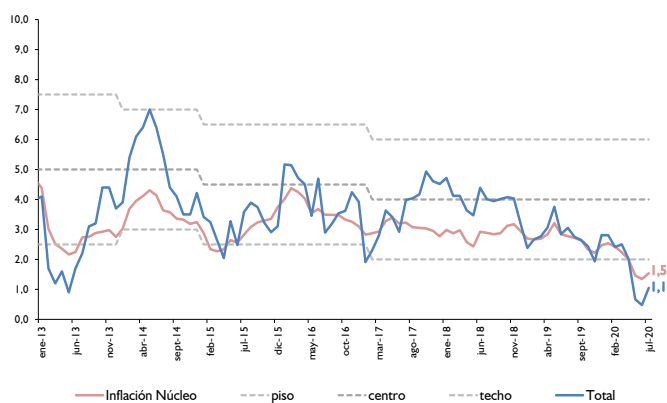
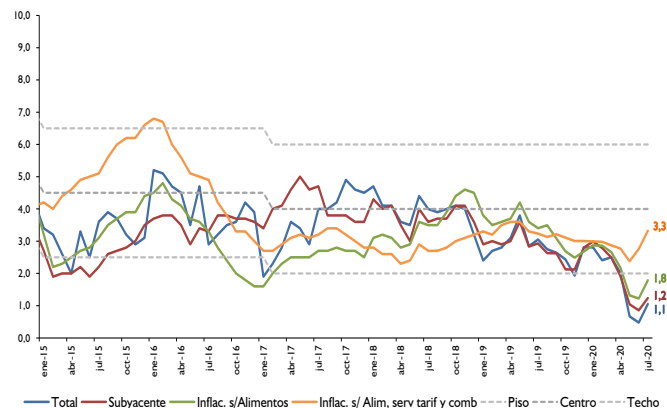


Gráfico Nro. 2
Inflación: total, subyacente, y sin alimentos, servicios
tarifados y combustibles
Interanual



¹ La inflación núcleo es el promedio simple de los siguientes indicadores de inflación: inflación núcleo media truncada (suavizada), inflación núcleo media truncada (no suavizada), inflación núcleo por exclusión e inflación núcleo doble ponderación.



de consumo, habiéndose observado variaciones positivas leves en casi todas las agrupaciones del índice, destacándose las subas de precios verificadas en alimentos, bienes duraderos y algunos servicios de la canasta.

En los bienes alimenticios, se destaca el incremento en los precios de la carne vacuna, luego de cinco meses de bajas consecutivas. Según referentes del sector cárnico, dicho aumento se debe, por un lado, al inicio del periodo de vacunación, que abarca del 6 de julio al 14 de agosto y que restringe el movimiento de animales en feria, limitando la oferta y, por otro lado, a una mayor exportación en el mes de junio de 2020, dada la reapertura gradual de los mercados de la carne. En esa misma línea, algunos bienes sustitutos de la carne vacuna, como la carne de aves, de pescado y las menudencias, también registraron aumentos de precios.

Asimismo, en la agrupación de alimentos, se observaron subas de precios en productos panificados, productos lácteos y aceites.

Por su parte, las bebidas alcohólicas, como la cerveza y el vino, verificaron aumentos de precios en el mes de referencia. Esto, tras tres meses de reducciones consecutivas, al tiempo que esta suba también sugiere un mayor consumo de este tipo de productos relativo a meses previos, explicado en cierta medida por la reapertura paulatina de bares y restaurantes, y por

Tabla Nro. 1
Inflación total

Mes	Tasa de variación (%)					
	Mensual		Acumulada		Interanual	
	2019	2020	2019	2020	2019	2020
Enero	0,0	0,0	0,0	0,0	2,4	2,8
Febrero	0,6	0,2	0,6	0,2	2,7	2,4
Marzo	0,1	0,2	0,7	0,4	2,8	2,5
Abril	0,3	-0,2	1,0	0,2	3,1	2,0
Mayo	0,8	-0,6	1,7	-0,4	3,8	0,7
Junio	-0,2	-0,4	1,6	-0,8	2,8	0,5
Julio	-0,1	0,5	1,5	-0,3	3,1	1,1
Agosto	-0,1		1,4		2,8	
Setiembre	0,3		1,6		2,6	
Octubre	0,4		2,0		2,4	
Noviembre	0,2		2,2		1,9	
Diciembre	0,6		2,8		2,8	

Gráfico Nro. 3
Alimentos y Carne
Interanual
2015-2020

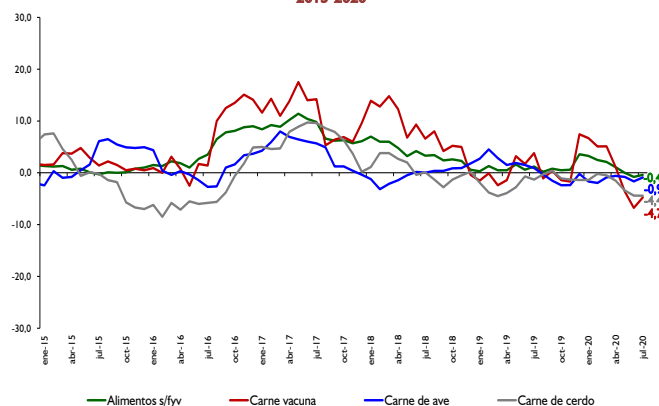
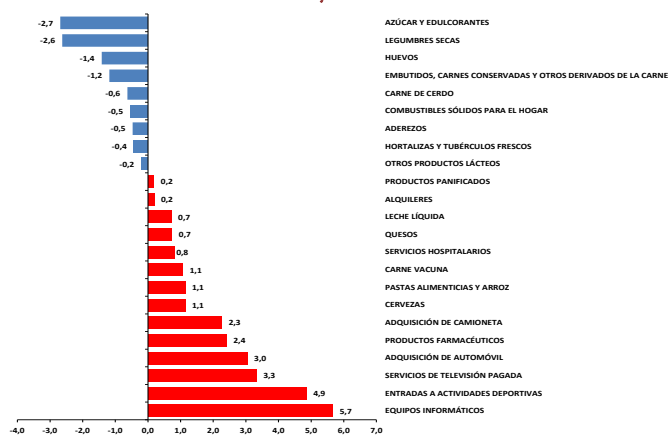


Gráfico Nro. 4
Principales variaciones por subgrupos
Mes de julio de 2020





la rehabilitación de reuniones sociales entre un número limitado de personas.

Con respecto a los gastos en salud, se verificaron incrementos de precios en los productos farmacéuticos, consultas médicas, servicios de laboratorio, ecografía, radiografía, resonancia magnética y servicios hospitalarios. Esto se explica, en gran parte, por la mayor demanda observada para este tipo de productos y servicios, en línea con el contexto sanitario actual.

En relación con los precios de los bienes para el mantenimiento de la vivienda, en julio se volvió a observar un incremento en el precio del cemento y del ladrillo. Esto a su vez, estuvo acompañado por las subas registradas en el vidrio, las pinturas y los accesorios para el baño. El aumento de la demanda, generada por la normalización de las actividades de construcción privada desde el mes anterior, explicó en gran parte este resultado.

Finalmente, los bienes durables de la canasta registraron subas de precios, en especial en aquellos rubros de origen importado. En este grupo destacan los aumentos de precios de los computadores personales, automóviles y electrodomésticos para el hogar. Este comportamiento está explicado en gran medida por el aumento del tipo de cambio guaraní/dólar norteamericano observada en el transcurso del mes.

III. Inflación en Bienes, Servicios y Renta

La inflación de los Bienes de la canasta

Gráfico Nro. 5
Cereales y derivados, harina, y Productos panificados
Interanual
2015-2020

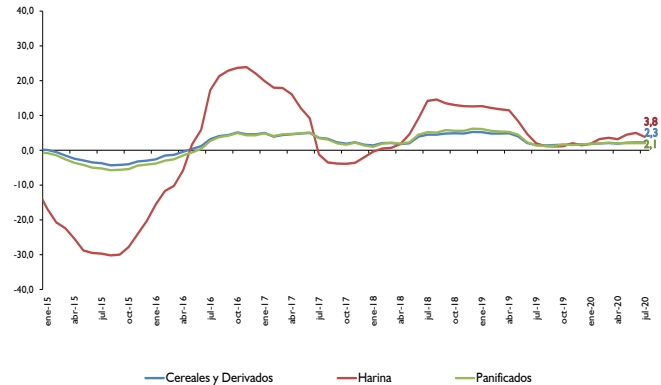


Gráfico Nro. 6
Productos lácteos, azúcar y aceites
Interanual
2015-2020

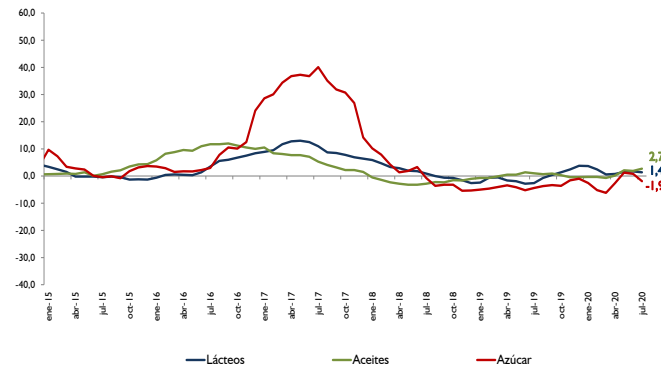
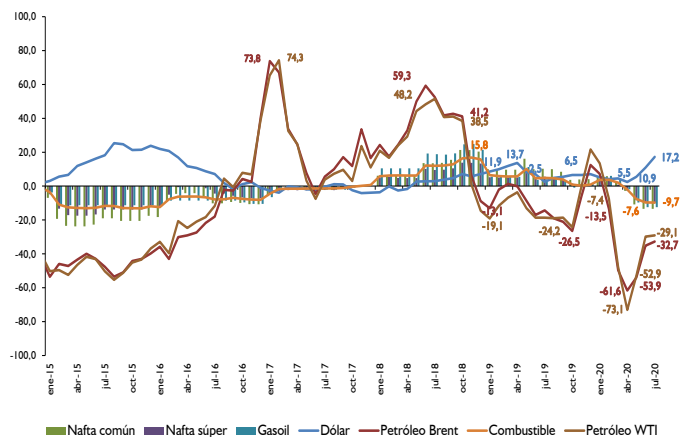


Gráfico Nro. 7
Petróleo, combustibles y tipo de cambio
Interanual
2015-2020





fue del **0,5%**, superior a la tasa del **-0,3%** observada en el mismo mes del año anterior. Así, la inflación acumulada en el año asciende al **-1,5%**, menor al **1,2%** verificado en el mismo periodo del año pasado. Con este resultado, la inflación interanual medida por este indicador asciende al **0,4%**, mayor a la tasa del **-0,4%** verificada en el mes anterior, pero inferior al **2,8%** registrado en el mes de julio del 2019.

En cuanto a la agrupación Servicios y Renta, la inflación mensual se ubicó en **0,4%**, mayor a la tasa del **0,3%** registrada en el mes de julio del 2019. Con este resultado, la inflación acumulada del año fue del **1,3%**, menor a la tasa del **2%** registrada en el mismo periodo durante el año 2019. Por su parte, la inflación interanual fue del **1,9%**, superior a la tasa del **1,8%** observada en el mes anterior, pero por debajo de la tasa del **3,4%** verificada en el mes de julio del año pasado.

IV. Inflación Subyacente

La **inflación subyacente**², durante el mes de julio del año 2020, fue del **0,5%**, siendo este resultado similar a la tasa observada en la inflación total (**0,5%**). A su vez, la **inflación subyacente (XI)**, que además de excluir a las frutas y verduras no incorpora los servicios tarifados y combustibles, presentó una tasa de variación del **0,6%**.

Con respecto a la inflación interanual de cada uno de los indicadores de precios, las mismas presentaron los siguientes porcentajes: inflación total **1,1%**,

Tabla Nro. 2
Inflación en bienes, servicios y renta

Agrupación	Julio 2019			Julio 2020		
	Tasa de Inflación			Tasa de Inflación		
	Mens.	Acum.	Inter.	Mens.	Acum.	Inter.
Bienes Alimenticios	-0,4	0,5	1,9	0,2	-3,9	-0,9
Bienes Alimenticios (sin frutas y verduras)	0,0	1,0	1,2	0,4	-2,9	-0,4
Otros Bienes	-0,2	1,6	3,5	0,8	0,5	1,5
Total Bienes	-0,3	1,2	2,8	0,5	-1,5	0,4
Servicios	0,3	2,0	3,4	0,3	1,3	1,9
Renta	0,1	1,8	3,1	0,2	1,6	2,1
Total Servicios y Renta	0,3	2,0	3,4	0,4	1,3	1,9
IPC	-0,1	1,5	3,1	0,5	-0,3	1,1

Gráfico Nro. 8
Inflación en bienes y servicios administrados y bienes libres
Interanual
2015-2020

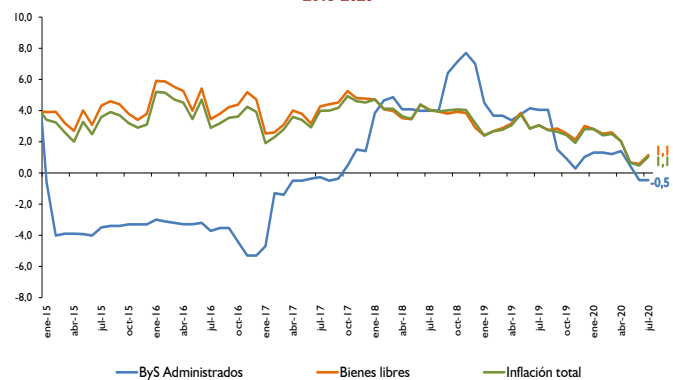
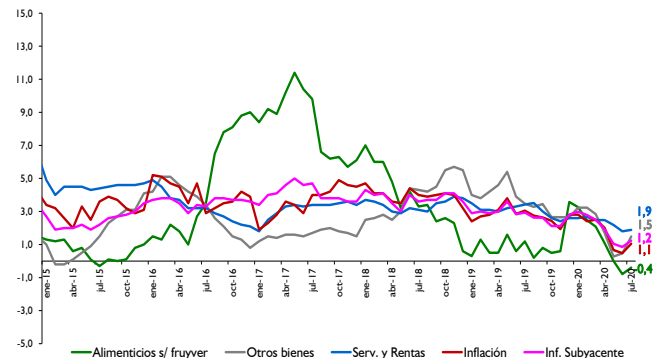


Gráfico Nro. 9
Inflación total, bienes, servicios y renta
Interanual
2015-2020



² Excluye de la canasta del IPC las frutas y verduras.



inflación subyacente **1,2%** e inflación subyacente (X1) **2,3%**.

V. Inflación en bienes nacionales e importados

La inflación mensual perteneciente a los bienes de consumo nacional, en el mes de julio del corriente año, fue del **0,3%**, superior a la tasa del **-0,2%** registrada en el mismo mes del año anterior. Así, la inflación acumulada asciende al **-0,6%**, menor a la variación del **1,3%** observado en el mismo periodo del año pasado. Con este resultado, la inflación interanual fue del **1,1%**, superior a la tasa del **0,6%** observada en junio de 2020, pero por debajo de la tasa del **2,6%** registrada en el mismo mes del año 2019.

Por otro lado, la inflación mensual de los bienes de consumo importado (sin frutas y verduras) alcanzó una tasa de variación del **0,7%**, superior a la tasa del **-0,3%** verificada en el mismo mes del año 2019. Con este resultado, la inflación acumulada asciende al **0,3%** menor a la tasa obtenida del **1,8%** correspondiente al mismo periodo durante el año 2019. Así, la inflación interanual registrada por este indicador fue del **1,5%**, mayor a la tasa de variación del **0,5%** observada en el mes anterior, pero por debajo de la tasa del **3,9%** verificado en el mes de julio del año 2019.

VI. Inflación en bienes transables y no transables

La inflación mensual de los bienes transables (sin frutas y verduras) alcanzó una tasa del **0,7%**, mayor a la tasa del

Tabla Nro. 3
Inflación total y subyacente

Agrupación	Junio 2019			Julio 2020		
	Tasa de Inflación			Tasa de Inflación		
	Mens.	Acum.	Inter.	Mens.	Acum.	Inter.
Frutas y Verduras	-2,7	-1,9	7,3	-0,3	-9,4	-4,1
Servicios Tarifados	0,0	0,9	4,0	0,0	-0,6	-0,4
Combustibles	0,1	1,2	4,8	0,0	-9,4	-9,7
Subyacente (X1)	0,1	1,8	2,7	0,6	0,9	2,3
Subyacente	0,1	1,6	2,9	0,5	0,1	1,2
Inflación total	-0,1	1,5	3,1	0,5	-0,3	1,1

Gráfico Nro. 10
Inflación total e inflación subyacente
Interanual
2015-2020

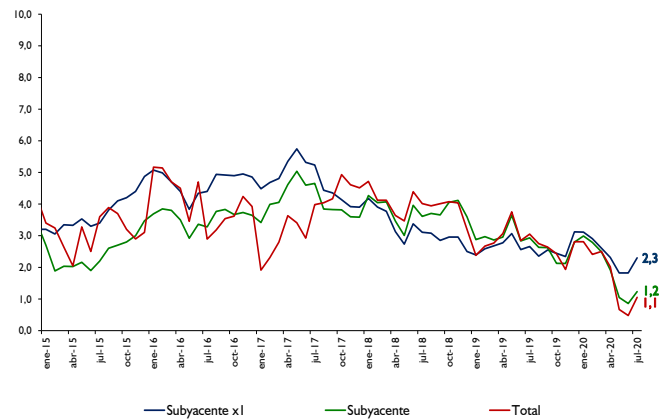
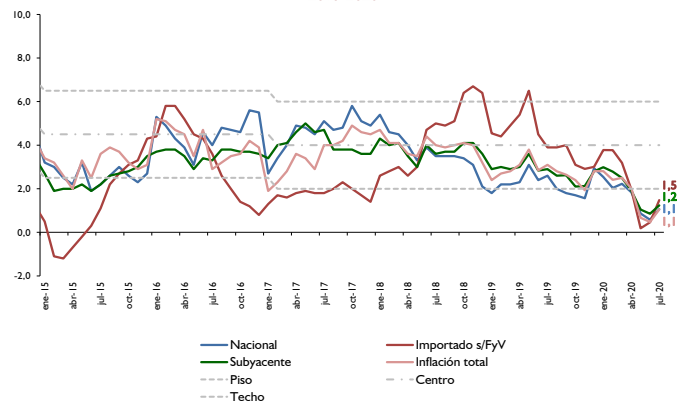


Gráfico Nro. 11
Inflación en bienes nacionales e importados
Interanual
2015-2020

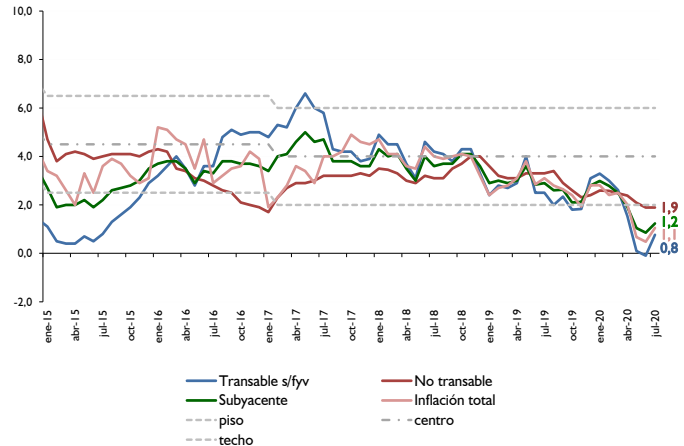




-0,2% registrada en el mismo mes del año anterior. La inflación acumulada alcanzó **-0,8%** por debajo de la tasa del **1,5%** observada en el mismo periodo del año 2019. La inflación interanual, por su parte, ascendió al **0,8%**, superior a la tasa del **-0,1%** verificada en el mes de junio de 2020, pero inferior a la variación del **2,5%** obtenido en julio del año 2019.

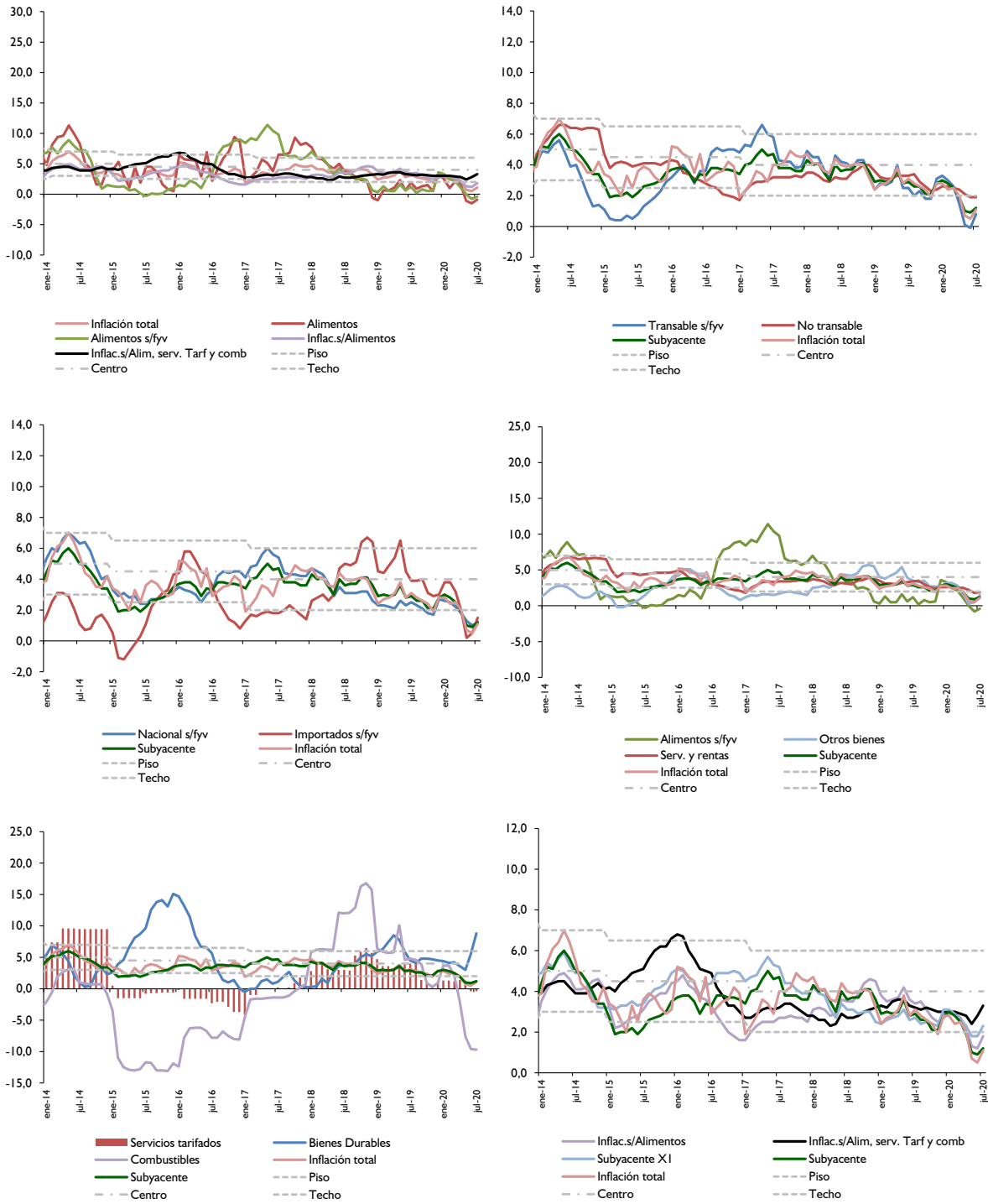
Asimismo, la inflación mensual de los bienes no transables fue del **0,3%**, similar a la tasa registrada en el mismo mes del año pasado. Con este resultado, la inflación acumulada observó una variación del **1,3%** inferior a la tasa del **1,8%** verificada en el mismo periodo durante el año anterior. De esta forma, la inflación interanual en el mes de julio de 2020 asciende al **1,9%**, similar a la tasa de variación verificada en el mes anterior, pero por debajo de la tasa del **3,3%** registrada en el mes de julio del año 2019.

Gráfico Nro. 11
Inflación en bienes transables y no transables
Interanual
2015-2020



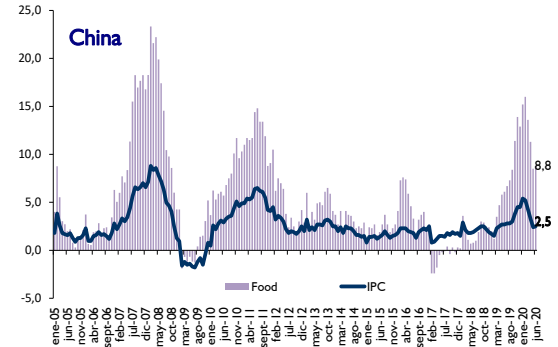
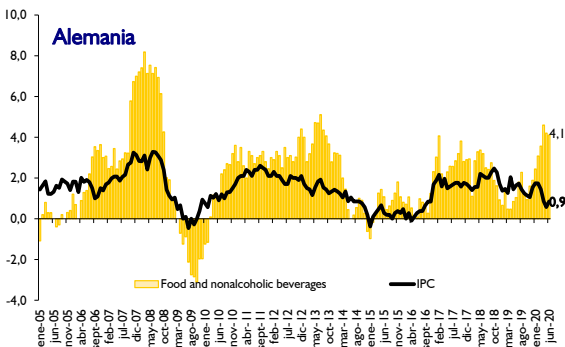
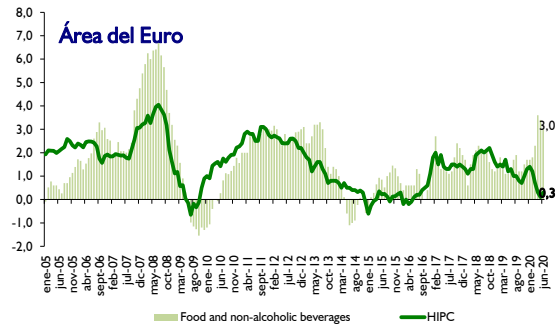
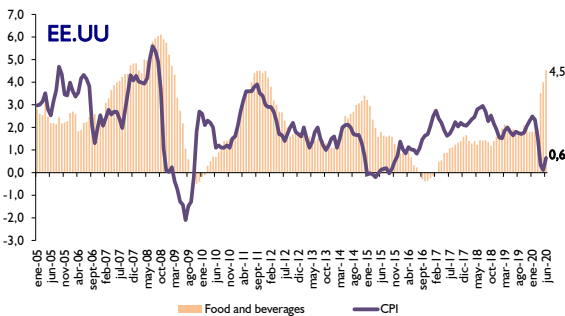
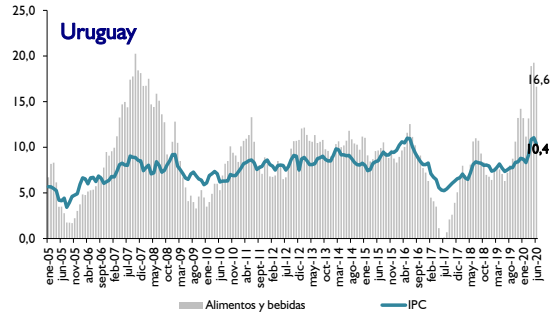
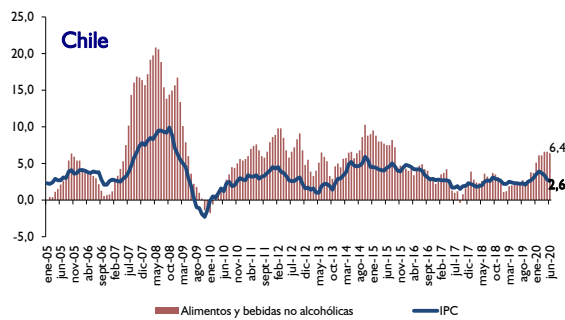
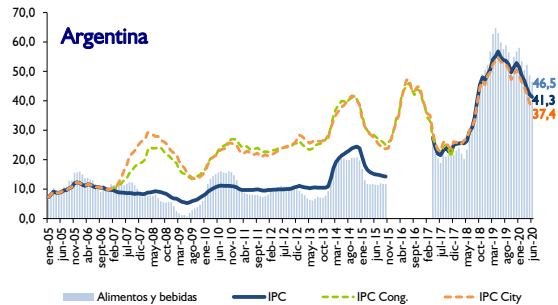
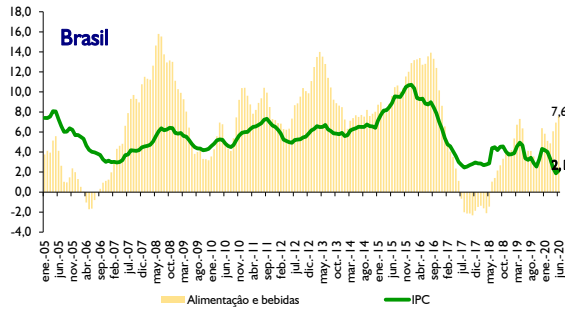


Indicadores de Inflación Interanual





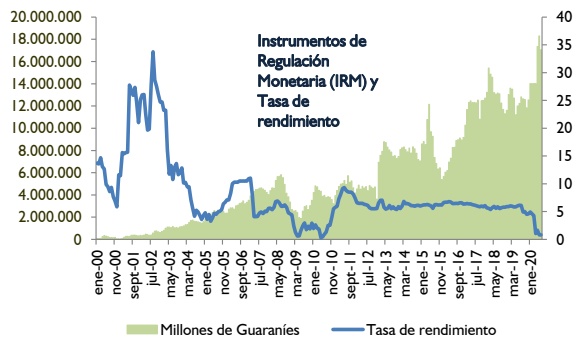
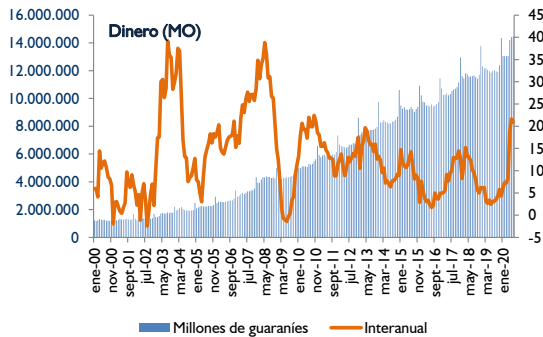
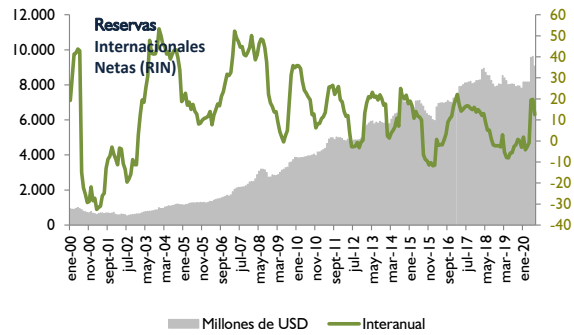
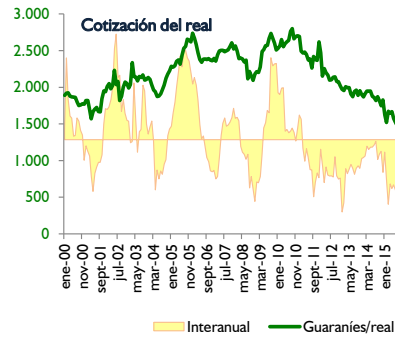
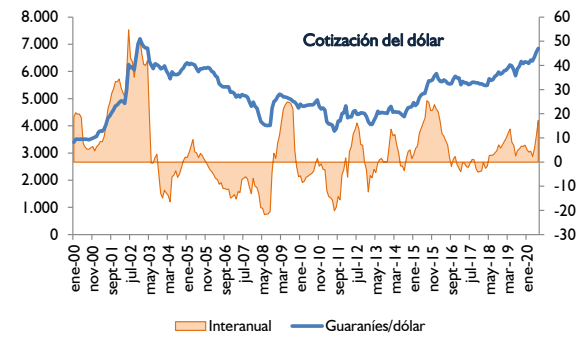
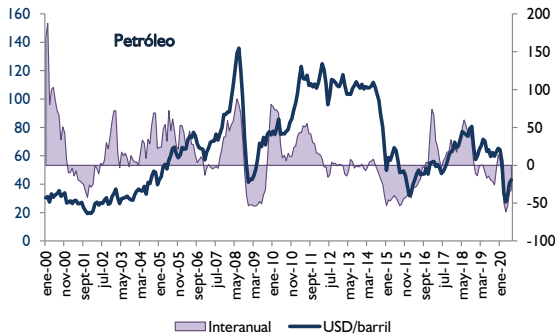
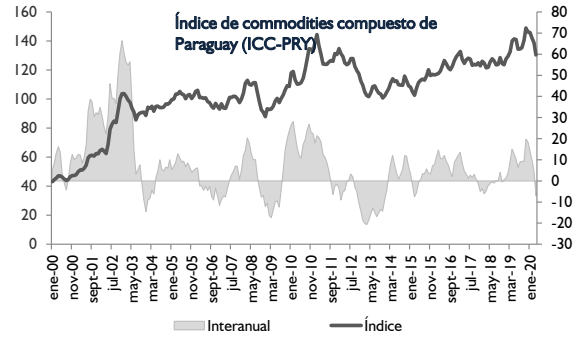
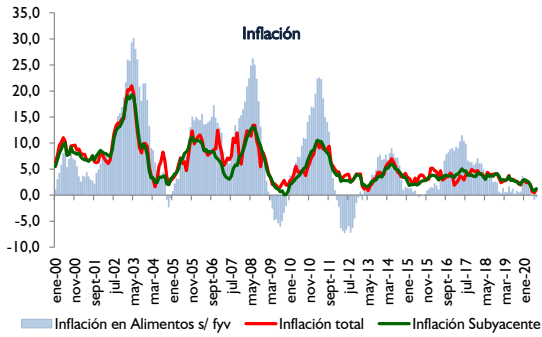
Inflación Internacional Interanual





Inflación

Principales indicadores macroeconómicos





INDICE DE PRECIOS AL CONSUMIDOR
AREA METROPOLITANA DE ASUNCIÓN

BASE Diciembre 2017=100

ASUNCIÓN

AÑO/MES	ALIMENTACIÓN B.NO ALCOH.	B.ALCOH TABACOS	P.VESTIR CALZADO	ALOJAMIENTO		MUEBLES Y		GASTO EN SALUD	TRANSPORTE	COMUNICACIÓN	RECREACIÓN CULTURA	EDUCACIÓN	RESTAURANT. HOTELEROS	BIENES RV.DIVERS	INDICE GENERAL	VARIACIONES (%)		
				AGUA-ELECTR. GAS Y OTROS	ARTÍCULOS P. EL HOGAR	MENS.	ACUM.									INTER.		
2017	95,7	98,9	99,3	99,2	99,4	98,5	99,5	99,7	99,7	99,5	98,7	98,2	98,0					
ENE	93,7	97,0	98,7	97,5	98,0	96,4	99,8	99,0	98,0	94,7	97,4	96,1	96,3	0,6	0,6	1,9		
FEB	94,8	97,5	98,8	98,0	98,6	96,8	99,6	98,8	98,7	99,7	97,6	96,3	97,1	0,9	1,5	2,3		
MAR	94,5	98,1	98,9	98,1	98,8	97,1	99,0	98,7	99,6	99,9	97,8	96,7	97,1	0,0	1,5	2,8		
ABR	95,2	98,2	99,3	98,9	98,9	98,0	99,4	99,7	99,6	99,9	98,2	97,2	97,5	0,5	2,0	3,6		
MAY	95,5	98,3	99,4	99,1	99,5	98,5	99,3	100,1	99,6	99,9	98,4	97,5	97,8	0,3	2,2	3,4		
JUN	95,0	98,7	99,3	99,4	99,6	98,6	99,0	100,0	99,4	100,0	98,5	97,7	97,6	-0,2	2,0	2,9		
JUL	94,5	99,2	99,1	99,9	99,6	98,9	99,0	100,0	99,9	100,0	99,1	98,4	97,7	0,1	2,1	4,0		
AGO	95,1	99,7	99,3	99,9	99,9	99,1	99,2	100,0	100,0	100,0	99,1	99,2	97,9	0,3	2,4	4,0		
SEP	95,4	99,9	99,5	99,7	99,9	99,5	99,8	100,0	100,6	100,0	99,3	99,6	98,3	0,3	2,7	4,2		
OCT	96,7	100,0	99,7	99,7	99,9	99,7	99,8	100,0	100,6	100,0	99,7	99,8	98,8	0,5	3,2	4,9		
NOV	98,5	99,9	99,9	99,9	99,9	99,7	99,9	100,0	100,5	100,0	99,9	99,9	99,5	0,7	4,0	4,6		
DIC	100,0	100,0	100,0	100,0	100,0	100,0	100,0	100,0	100,0	100,0	100,0	100,0	100,0	0,5	4,5	4,5		
2018	99,5	98,8	100,7	102,2	101,2	101,9	106,5	100,4	102,0	104,9	101,5	101,9	101,9					
ENE	100,9	99,8	100,0	100,3	100,0	100,9	102,7	99,9	100,4	100,1	100,0	100,4	100,8	0,8	0,8	4,7		
FEB	100,4	99,7	100,3	100,8	100,1	101,2	103,4	99,9	101,0	105,0	100,1	100,8	101,1	0,3	1,1	4,1		
MAR	99,9	99,4	100,3	100,9	100,3	101,5	103,3	100,1	101,1	105,1	100,4	100,9	101,1	0,0	1,1	4,1		
ABR	99,8	99,4	100,5	101,0	100,3	101,6	103,0	100,2	101,4	105,2	100,9	101,1	101,1	0,0	1,1	3,6		
MAY	99,5	99,4	100,5	101,1	100,4	101,7	104,1	100,5	101,8	105,2	100,9	101,2	101,2	0,1	1,2	3,5		
JUN	99,7	98,5	100,7	101,4	101,2	102,1	106,9	100,5	101,9	105,2	101,4	101,9	101,9	0,7	1,9	4,4		
JUL	98,0	98,3	100,8	101,7	101,3	102,1	107,0	100,5	102,3	105,4	101,6	102,3	101,6	-0,3	1,6	4,0		
AGO	98,4	98,4	100,8	101,9	101,4	102,1	107,2	100,5	102,2	105,4	102,1	102,4	101,8	0,2	1,8	3,9		
SEP	98,1	98,4	100,9	103,9	101,9	102,2	108,0	100,5	102,7	105,4	102,5	102,7	102,2	0,4	2,2	4,0		
OCT	98,9	98,1	101,0	104,0	102,4	102,5	110,5	100,6	102,6	105,4	102,6	102,9	102,8	0,6	2,8	4,1		
NOV	100,7	97,9	101,2	104,4	102,4	102,6	111,1	100,6	103,0	105,4	103,0	103,0	103,5	0,7	3,5	4,0		
DIC	99,4	97,7	101,2	104,6	102,8	102,7	110,3	100,6	103,2	105,4	103,0	103,4	103,2	-0,3	3,2	3,2		
2019	100,6	95,8	102,3	105,2	104,6	104,8	112,3	100,6	104,3	110,4	104,8	105,3	104,7					
ENE	99,9	97,5	101,3	104,4	102,8	102,9	109,6	100,6	103,6	105,4	103,0	103,8	103,2	0,0	0,0	2,4		
FEB	101,0	97,2	101,4	104,6	103,0	103,3	109,8	100,8	103,5	109,4	103,2	104,1	103,8	0,6	0,6	2,7		
MAR	100,5	97,0	101,8	104,6	103,0	103,8	110,3	100,8	103,8	110,6	103,5	104,4	103,9	0,1	0,7	2,8		
ABR	100,9	97,3	102,0	104,7	103,0	104,1	110,7	100,1	103,6	111,0	104,1	104,6	104,2	0,3	1,0	3,1		
MAY	101,8	97,3	102,2	105,0	103,5	104,2	113,7	100,2	103,6	111,1	104,5	105,1	105,0	0,8	1,7	3,8		
JUN	100,3	97,5	102,5	105,3	103,8	104,4	113,4	100,0	104,2	111,1	104,9	105,6	104,8	-0,2	1,6	2,8		
JUL	99,9	96,2	102,4	105,3	105,7	104,9	112,5	99,8	104,3	111,1	105,3	105,6	104,7	-0,1	1,5	3,1		
AGO	99,3	94,3	102,4	105,4	105,8	105,5	112,3	101,1	104,6	111,1	105,5	105,8	104,6	-0,1	1,4	2,8		
SEP	99,4	94,1	102,8	105,6	105,9	105,9	113,4	101,2	105,0	111,1	105,7	106,0	104,9	0,3	1,6	2,6		
OCT	100,4	93,6	102,9	105,7	105,9	106,1	114,0	100,8	104,7	111,1	105,8	106,1	105,3	0,4	2,0	2,4		
NOV	101,2	93,9	102,9	105,7	106,2	106,2	113,9	100,8	104,7	111,1	106,0	106,3	105,5	0,2	2,2	1,9		
DIC	103,0	93,3	103,0	105,8	106,2	106,4	114,0	100,8	105,4	111,1	106,4	106,4	106,1	0,6	2,8	2,8		
2020	101,1	93,3	103,4	106,4	106,5	107,2	113,1	101,2	106,6	114,8	107,0	107,4	106,0					
ENE	102,3	93,4	103,2	106,0	106,3	106,4	114,4	100,9	105,7	111,1	106,5	106,7	106,1	0,0	0,0	2,8		
FEB	102,0	93,4	103,3	106,3	106,3	106,6	114,4	101,0	106,3	115,0	106,9	107,2	106,3	0,2	0,2	2,4		
MAR	102,6	93,7	103,4	106,3	106,4	106,7	114,1	101,2	106,3	115,5	107,0	107,4	106,5	0,2	0,4	2,5		
ABR	102,5	93,6	103,3	106,3	106,5	107,0	112,3	101,2	106,3	115,5	107,0	107,5	106,3	-0,2	0,2	2,0		
MAY	100,7	92,9	103,3	106,3	106,5	107,3	111,9	101,2	106,3	115,5	107,0	107,6	105,7	-0,6	-0,4	0,7		
JUN	98,8	92,6	103,5	106,6	106,7	107,6	111,6	101,5	106,8	115,5	107,1	107,7	105,3	-0,4	-0,8	0,5		
JUL	99,0	93,3	103,6	106,7	106,8	109,1	112,8	101,7	108,5	115,5	107,2	108,0	105,8	0,5	-0,3	1,1		