



# INFORME DE INFLACIÓN (IPC)

JULIO  
2019



**BANCO CENTRAL DEL PARAGUAY**

Federación Rusa y Augusto Roa Bastos

[www.bcp.gov.py](http://www.bcp.gov.py)

Asunción - Paraguay



**Publicación editada por:**

**Estudios Económicos  
Departamento de Estadísticas del Sector Real  
BANCO CENTRAL DEL PARAGUAY**



## Informe de inflación

**Referencia:** Evolución del Índice de Precios al Consumidor (IPC) correspondiente al mes de julio de 2019.

### I. Resultado inflacionario

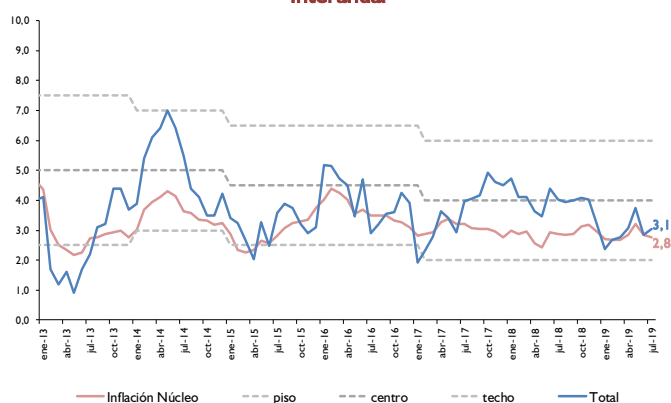
La inflación del mes de julio del año 2019, medida por la variación del Índice de Precios al Consumidor (IPC), fue del **-0,1%**, superior a la tasa del **-0,3%** observada en el mismo mes del año anterior. Con este resultado, la inflación acumulada en el año asciende al **1,5%**, por debajo del **1,6%** verificado en el mismo periodo del año 2018. La inflación interanual, por su parte, fue del **3,1%**, superior a la tasa del **2,8%** registrada en el mes de junio del corriente año, pero menor a la tasa del **4%** registrada en el mes de julio del año pasado.

Por otro lado, se señala que la inflación núcleo<sup>1</sup> se situó en un nivel superior al de la inflación total mensual (en **0,1%**). Así, la inflación interanual medida por este indicador, alcanzó una tasa del **2,8%**, similar a la registrada en el mes de junio del corriente año, y levemente por debajo de la tasa del **2,9%** verificada en el mes de julio del año 2018.

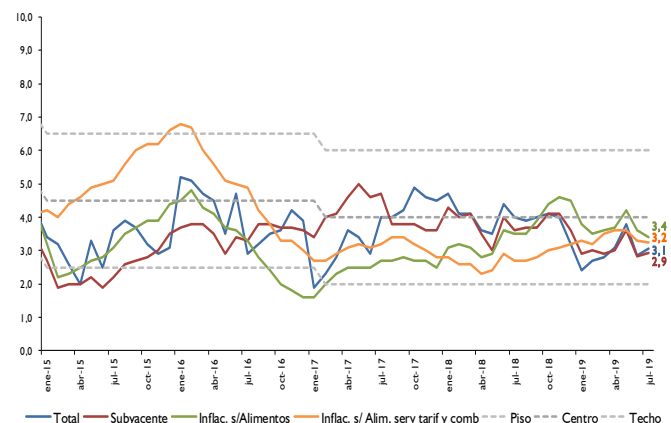
### II. Principales aspectos de la inflación

La inflación del mes de julio de 2019 estuvo caracterizada, por un lado, por disminuciones de precios verificadas en

**Gráfico Nro. 1**  
Inflación total e inflación núcleo  
Interanual



**Gráfico Nro. 2**  
Inflación: total, subyacente, y sin alimentos, servicios  
tarifados y combustibles  
Interanual



<sup>1</sup> La inflación núcleo es el promedio simple de los siguientes indicadores de inflación subyacente: inflación núcleo media truncada (suavizada), inflación núcleo media truncada (no suavizada), inflación núcleo por exclusión e inflación núcleo doble ponderación.



algunos componentes de la agrupación alimentación, así como también de la agrupación transporte, principalmente los bienes importados, mientras que, por otro lado, se observaron leves incrementos en algunos servicios de la canasta.

Dentro de la agrupación alimentos, se destaca la reducción de precios observada en la carne vacuna, que responde, según agentes del sector, al aumento que típicamente se verifica en la oferta de ganado antes del inicio del período invernal, de tal manera a alivianar los campos, atendiendo a que en esta época del año disminuye la calidad de las pasturas afectando el rendimiento en kilos del ganado.

Paralelamente, se registraron bajas de precios de productos sustitutos de la carne vacuna, como las verificadas en carne de cerdo y de aves.

Igualmente, durante el periodo de análisis también se observaron subas en los precios de las harinas, productos panificados y los productos lácteos. Este último, según referentes del sector, fueron afectados por factores climáticos. Así, mencionan que el clima frío afecta el nivel de producción de la leche cruda, lo que genera estacionalmente una menor oferta de la materia prima utilizada por las industrias que incide en el nivel de precios, situación que podría normalizarse en los siguientes meses del año.

Adicionalmente, se verificaron subas de precios en los alimentos consumidos en bares y restaurantes.

Tabla Nro. 1  
Inflación total

Mes	Tasa de variación (%)					
	Mensual		Acumulada		Interanual	
	2018	2019	2018	2019	2018	2019
Enero	0,8	0,0	0,8	0,0	4,7	2,4
Febrero	0,3	0,6	1,1	0,6	4,1	2,7
Marzo	0,0	0,1	1,1	0,7	4,1	2,8
Abril	0,0	0,3	1,1	1,0	3,6	3,1
Mayo	0,1	0,8	1,2	1,7	3,5	3,8
Junio	0,7	-0,2	1,9	1,6	4,4	2,8
Julio	-0,3	-0,1	1,6	1,5	4,0	3,1
Agosto	0,2		1,8		3,9	
Setiembre	0,4		2,2		4,0	
Octubre	0,6		2,8		4,1	
Noviembre	0,7		3,5		4,0	
Diciembre	-0,3		3,2		3,2	

Gráfico Nro. 3  
Alimentos y Carne  
Interanual  
2015-2019

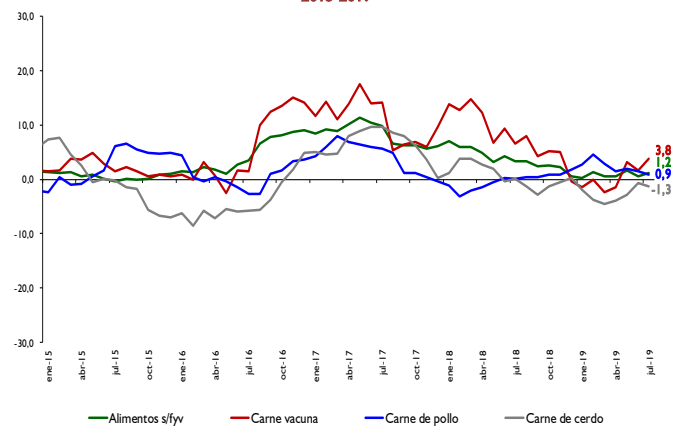
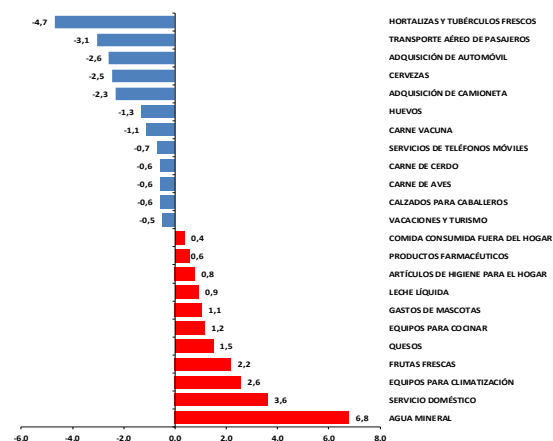


Gráfico Nro. 4  
Principales variaciones por subgrupos  
Mes de julio de 2019





Por otra parte, en los servicios de la canasta se destacan los aumentos registrados en alquiler de vivienda, servicio doméstico y mantenimiento de vehículos.

En la agrupación gastos en salud se observaron alzas de precios en consulta médica, atención odontológica, análisis laboratoriales y de productos farmacéuticos.

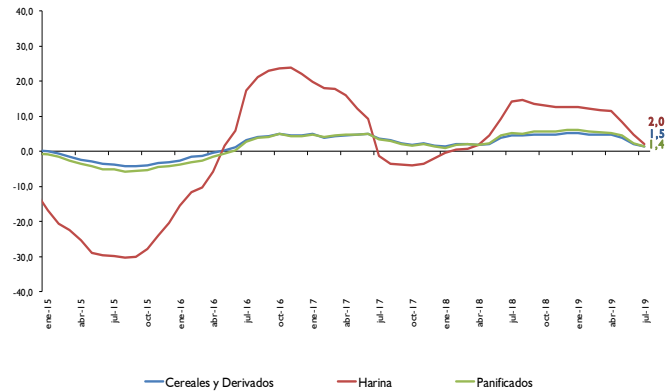
Finalmente, y como consecuencia de la apreciación del guaraní con relación a la moneda norteamericana, los bienes duraderos, principalmente los importados, observaron bajas, destacándose disminuciones de precios apuntadas en autovehículos, motos y equipos informáticos.

### III. Inflación en Bienes, Servicios y Renta

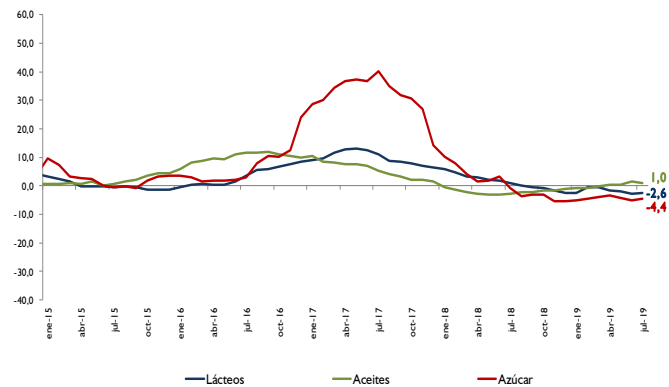
La inflación de los Bienes de la canasta fue del **-0,3%**, superior a la tasa del **-0,6%** observada en el mismo mes del año anterior. Así, la inflación acumulada en el año asciende al **1,2%**, menor al **1,1%** verificado en el mismo periodo del año pasado. Con este resultado, la inflación interanual medida por este indicador asciende al **2,8%**, superior a la tasa del **2,5%** verificada en el mes anterior, pero inferior al **4,6%** registrado en el mes de julio del 2018.

En cuanto a la agrupación Servicios y Renta, la inflación mensual se ubicó en **0,3%**, superior al **0,2%** registrado en el mes de julio del 2018. Con este resultado, la inflación acumulada del año fue del **2%**, inferior a la tasa del **2,4%** registrada en el mismo periodo durante el año 2018. Por su parte, la inflación

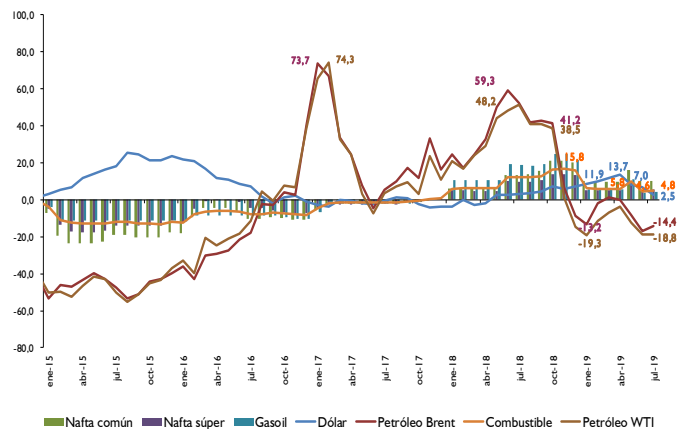
**Gráfico Nro. 5**  
Cereales y derivados, harina, y Productos panificados  
Interanual  
2015-2019



**Gráfico Nro. 6**  
Productos lácteos, azúcar y aceites  
Interanual  
2015-2019



**Gráfico Nro. 7**  
Petróleo, combustibles y tipo de cambio  
Interanual  
2015-2019





interanual fue del **3,4%**, superior a la tasa del **3,3%** observada en el mes anterior, y también por encima de la tasa del **3,1%** verificada en el mes de julio del año pasado.

#### IV. Inflación Subyacente

La **inflación subyacente**<sup>2</sup>, durante el mes de julio del año 2019, fue del **0,1%**, siendo este resultado superior a la tasa observada en la inflación total (**-0,1%**). A su vez, la **inflación subyacente (XI)**, que además de excluir a las frutas y verduras no incorpora los servicios tarifados y combustibles, presentó una tasa de variación del **0,1%**.

Con respecto a la inflación interanual de cada uno de los indicadores de precios, las mismas presentaron los siguientes porcentajes: inflación total **3,1%**, inflación subyacente **2,9%** e inflación subyacente (XI) **2,7%**.

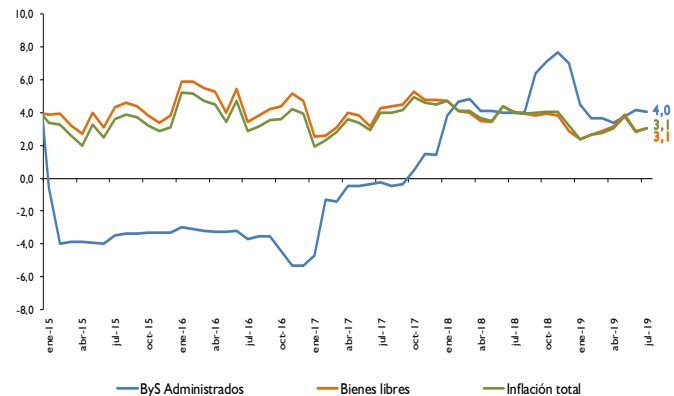
#### V. Inflación en bienes nacionales e importados

La inflación mensual perteneciente a los bienes de consumo nacional, en el mes de julio del corriente año, fue del **-0,2%**, superior a la tasa del **-0,4%** registrada en el mismo mes del año anterior. Así, la inflación acumulada asciende al **1,3%**, mayor a la variación del **0,8%** observado en el mismo periodo del año pasado. Con este resultado, la inflación interanual fue del **2,6%**, mayor a la tasa del **2,4%** observada en junio del 2019, pero por debajo de la tasa del **3,5%** registrada en el mismo mes del año 2018.

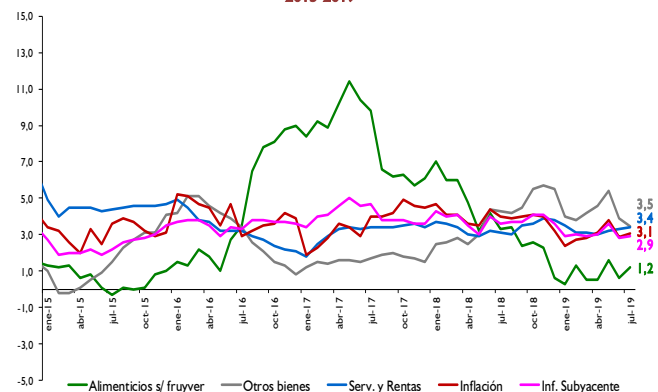
**Tabla Nro. 2**  
**Inflación en bienes, servicios y renta**

Agrupación	Julio 2018			Julio 2019		
	Tasa de Inflación			Tasa de Inflación		
	Mens.	Acum.	Inter.	Mens.	Acum.	Inter.
Bienes Alimenticios	-1,7	-2,0	3,7	-0,4	0,5	1,9
Bienes Alimenticios (sin frutas y verduras)	-0,6	0,4	3,3	0,0	1,0	1,2
Otros Bienes	0,2	3,6	4,3	-0,2	1,6	3,5
<b>Total Bienes</b>	<b>-0,6</b>	<b>1,1</b>	<b>4,6</b>	<b>-0,3</b>	<b>1,2</b>	<b>2,8</b>
Servicios	0,2	2,5	3,2	0,3	2,0	3,4
Renta	0,3	1,1	1,3	0,1	1,8	3,1
<b>Total Servicios y Renta</b>	<b>0,2</b>	<b>2,4</b>	<b>3,1</b>	<b>0,3</b>	<b>2,0</b>	<b>3,4</b>
<b>IPC</b>	<b>-0,3</b>	<b>1,6</b>	<b>4,0</b>	<b>-0,1</b>	<b>1,5</b>	<b>3,1</b>

**Gráfico Nro. 8**  
**Inflación en bienes y servicios administrados y bienes libres Interanual 2015-2019**



**Gráfico Nro. 9**  
**Inflación total, bienes, servicios y renta Interanual 2015-2019**



<sup>2</sup> Excluye de la canasta del IPC las frutas y verduras.



Por otro lado, la inflación mensual de los bienes de consumo importado (sin frutas y verduras) alcanzó una tasa de variación del **-0,3%**, inferior a la tasa del **0,3%** verificada en el mismo mes del año 2018. Con este resultado, la inflación acumulada asciende al **1,8%** menor a la tasa del **4,2%** correspondiente al mismo periodo durante el año 2018. Así, la inflación interanual registrada por este indicador fue del **3,9%**, por debajo de la tasa del **4,5%** observada en el mes anterior, y también inferior al **5%** verificado en el mes de julio del año 2018.

## VI. Inflación en bienes transables y no transables

La inflación mensual de los bienes transables (sin frutas y verduras) alcanzó una tasa del **-0,2%**, similar a la tasa registrada en el mismo mes del año anterior. La inflación acumulada alcanzó **1,5%** por debajo de la tasa del **2,2%** observada en el mismo periodo del año 2018. La inflación interanual, por su parte, ascendió al **2,5%**, similar a la tasa observada en el mes de junio de 2019, pero inferior al **4,2%** observado en julio del año 2018.

Asimismo, la inflación mensual de los bienes no transables fue del **0,3%**, similar a la tasa registrada en el mismo mes del año pasado. Con este resultado, la inflación acumulada observó una variación del **1,8%** inferior a la tasa del **2,5%** verificado en el mismo periodo durante el año anterior. De esta forma, la inflación interanual en el mes de julio de 2019 asciende al **3,3%**, similar a la tasa de variación verificada en el mes

Tabla Nro. 3  
Inflación total y subyacente

AGRUPACIÓN	Julio 2018			Julio 2019		
	Tasa de Inflación			Tasa de Inflación		
	Mens.	Acum.	Inter.	Mens.	Acum.	Inter.
Frutas y Verduras	-8,2	-15,3	-1,2	-2,7	-1,9	7,3
Servicios Tarifados	0,1	2,6	3,0	0,0	0,9	4,0
Combustibles	-0,1	11,8	12,0	0,1	1,2	4,8
Subyacente (X1)	0,0	1,6	3,1	0,1	1,8	2,7
Subyacente	0,0	2,3	3,6	0,1	1,6	2,9
Inflación total	-0,3	1,6	4,0	-0,1	1,5	3,1

Gráfico Nro. 10  
Inflación total e inflación subyacente  
Interanual  
2015-2019

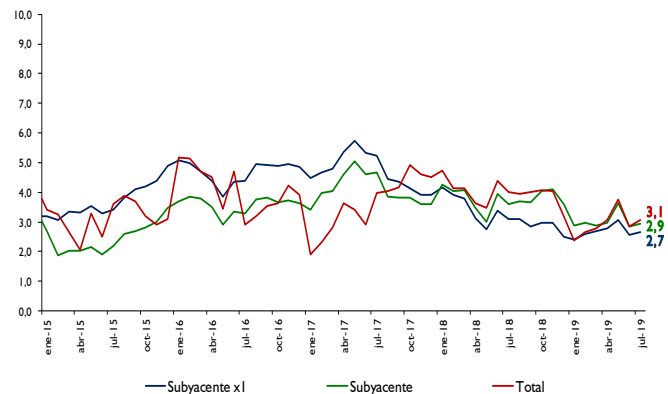
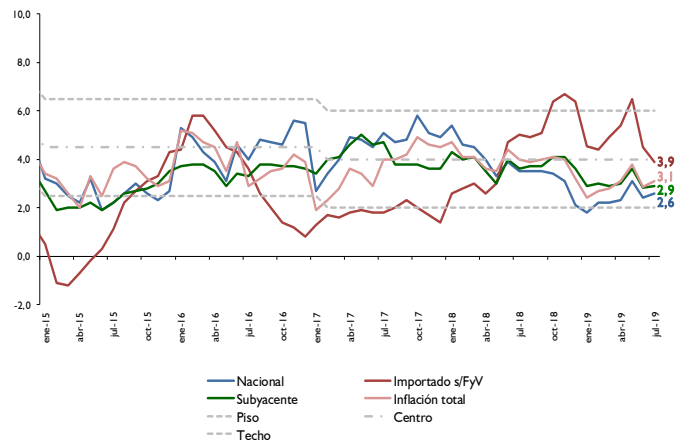


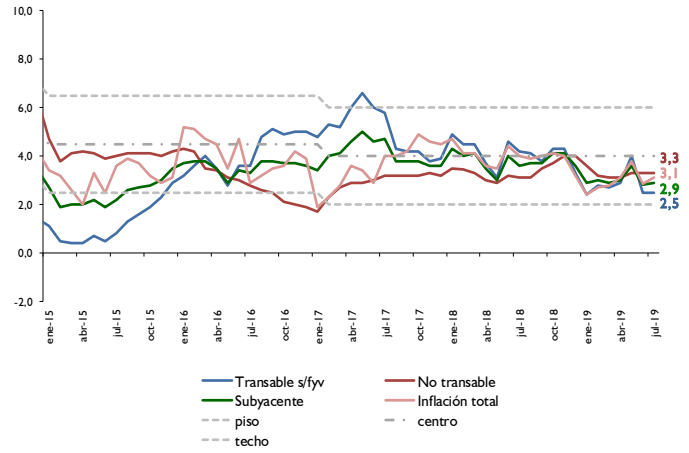
Gráfico Nro. 11  
Inflación en bienes nacionales e importados  
Interanual  
2015-2019





anterior, pero por encima de la tasa del **3,1%** registrada en el mes de julio del año 2018.

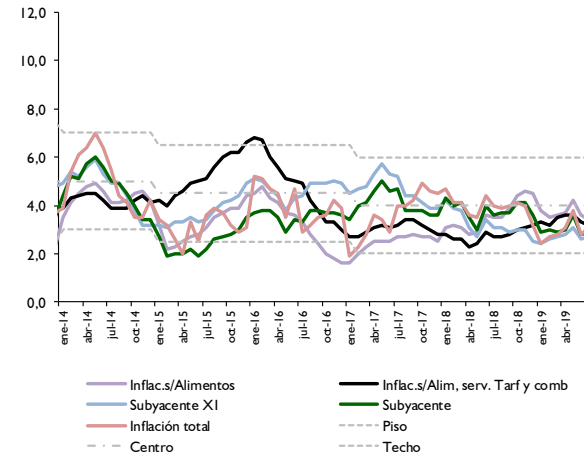
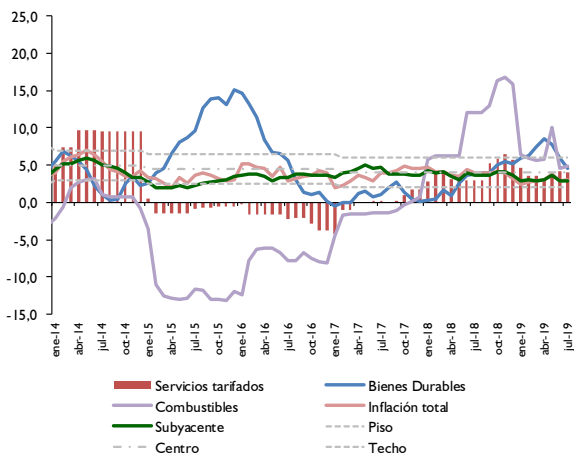
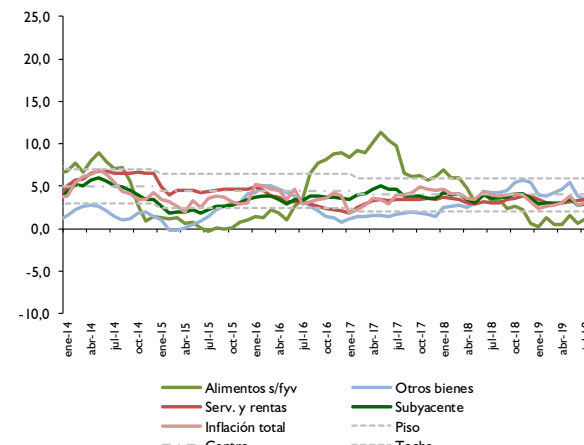
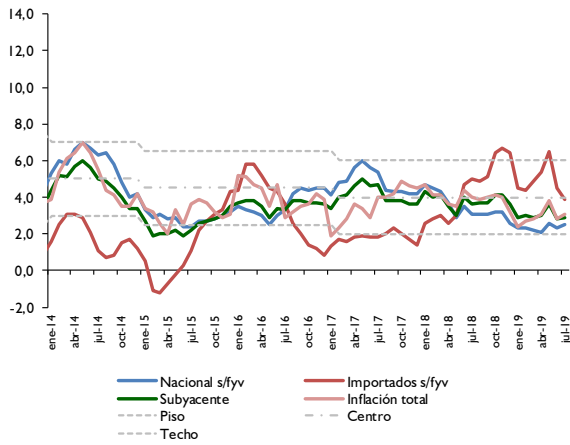
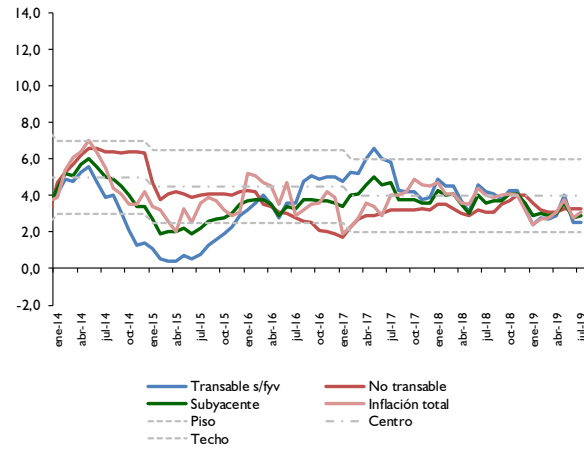
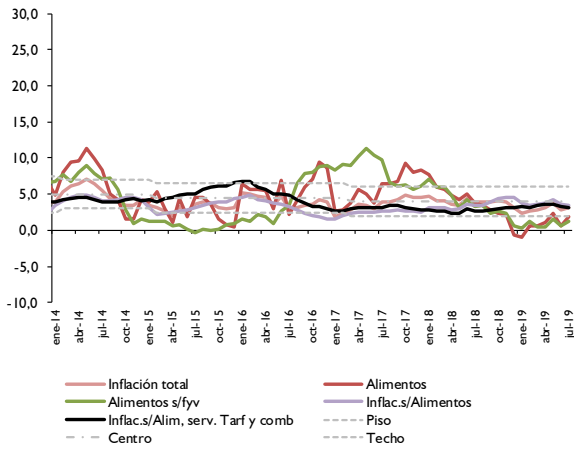
**Gráfico Nro. 13**  
**Inflación en bienes transables y no transables**  
**Interanual**  
**2015-2019**





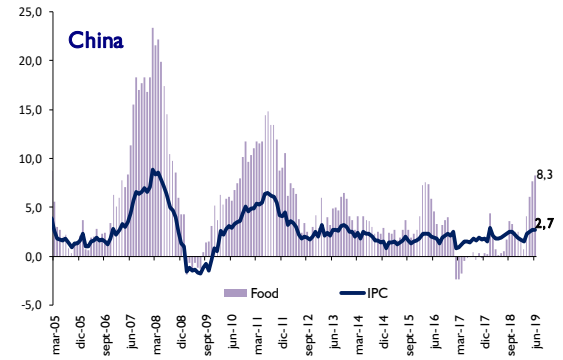
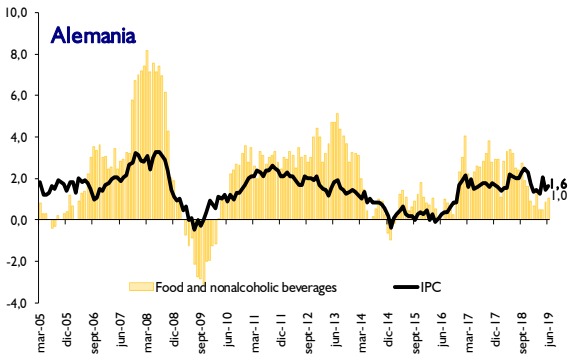
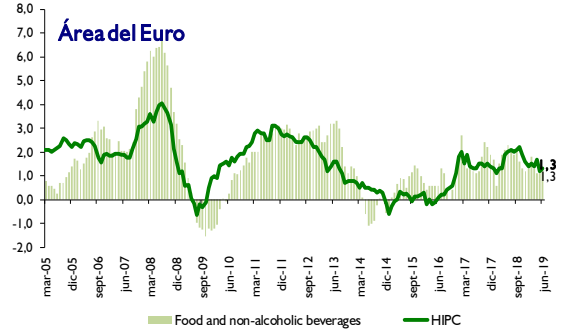
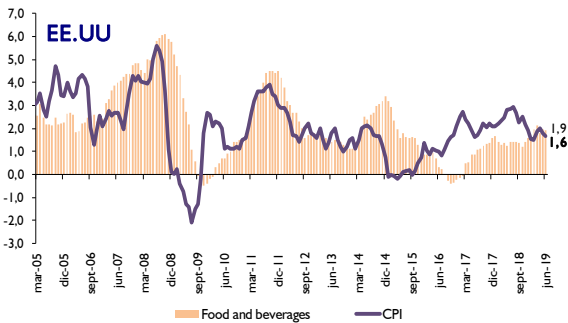
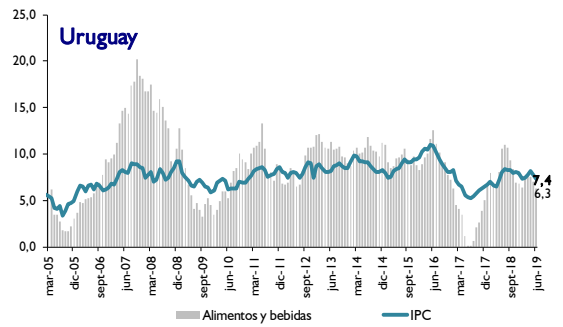
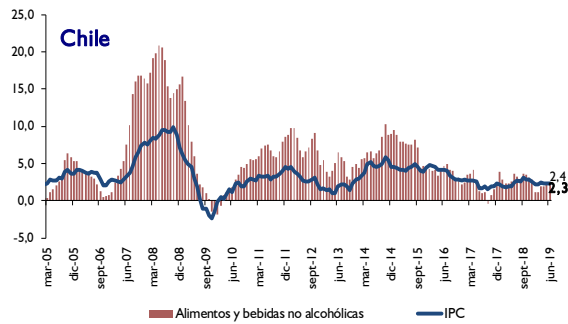
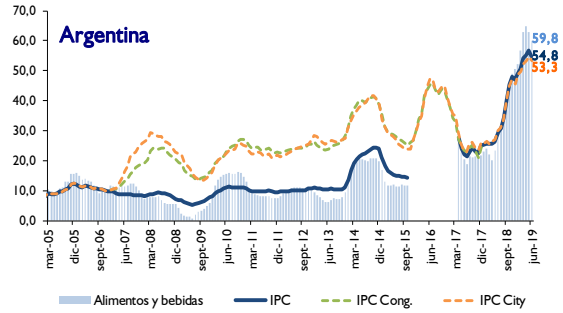
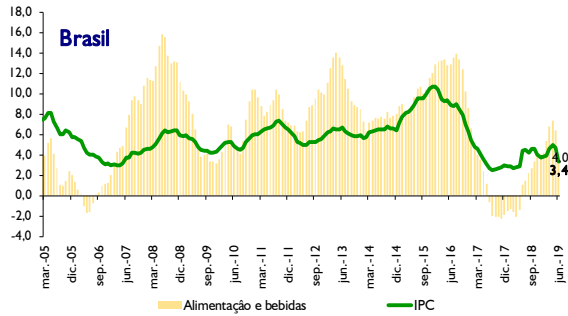


### Indicadores de Inflación Interanual



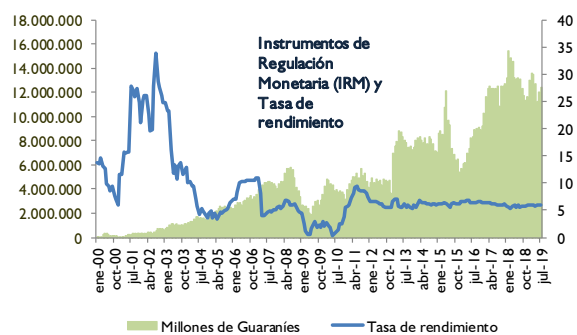
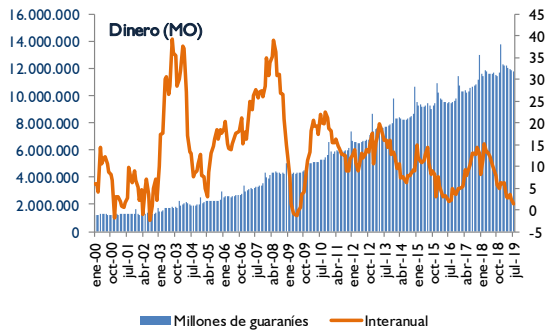
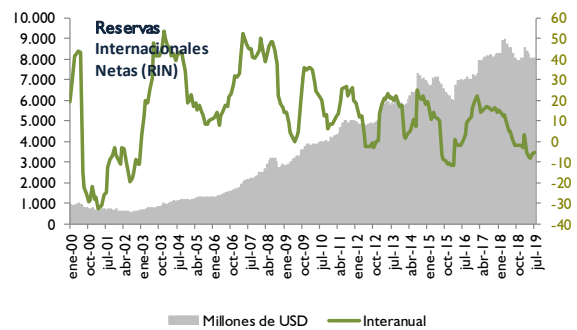
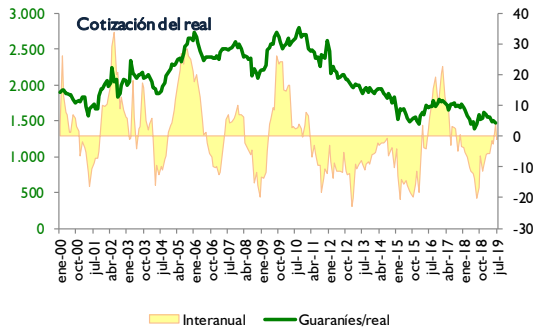
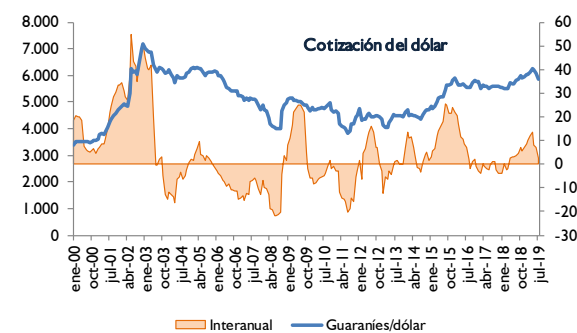
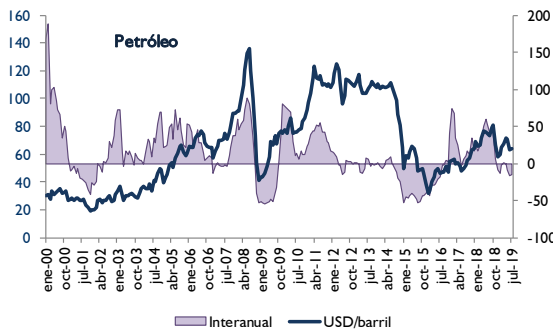
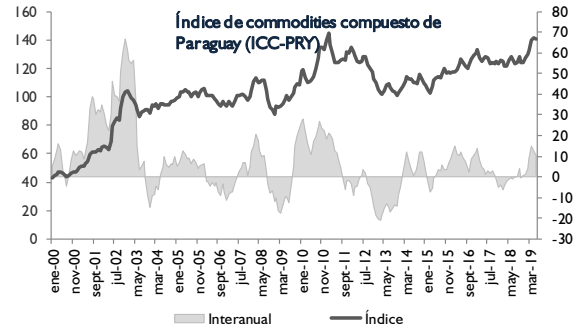
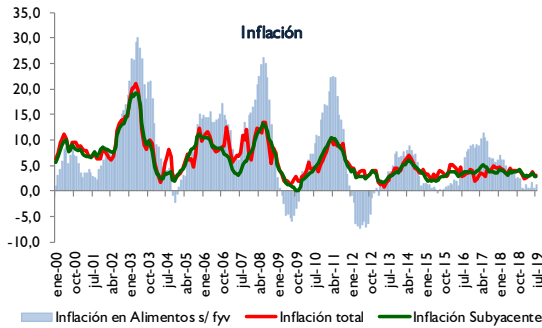


### Inflación Internacional Interanual





## Inflación Principales indicadores macroeconómicos





**INDICE DE PRECIOS AL CONSUMIDOR**  
**AREA METROPOLITANA DE ASUNCIÓN**

BASE Diciembre 2017=100

**ASUNCIÓN**

AÑO/MES	ALIMENTACIÓN B.NO ALCOH.	B.ALCOH TABACOS	P.VESTIR CALZADO	ALOJAMIENTO		MUEBLES Y	GASTO EN SALUD	TRANSPORTE	COMUNICACIÓN	RECREACIÓN CULTURA	EDUCACIÓN	RESTAURANT. HOTELEROS	BIENES RV.DIVERS	INDICE GENERAL	VARIACIONES (%)		
				AGUA-ELECTR. GAS Y OTROS	ARTÍCULOS P. EL HOGAR	MENS.									ACUM.	INTER.	
<b>2016</b>	<b>90,5</b>	<b>94,3</b>	<b>97,7</b>	<b>96,9</b>	<b>96,6</b>	<b>93,9</b>	<b>100,3</b>	<b>98,0</b>	<b>97,4</b>	<b>94,3</b>	<b>95,6</b>	<b>94,3</b>	<b>94,6</b>				
ENE	91,3	92,2	96,7	96,1	95,3	92,0	104,3	99,1	96,6	90,0	94,4	91,5	94,5	2,6	2,6	5,2	
FEB	92,2	92,7	96,9	96,7	95,6	92,6	101,2	99,1	97,1	94,6	94,7	92,4	94,9	0,5	3,1	5,1	
MAR	91,2	93,0	97,1	96,6	95,8	92,8	100,5	96,8	97,1	94,6	94,8	93,3	94,5	-0,5	2,6	4,7	
ABR	90,1	93,4	97,5	96,7	96,2	93,2	100,0	96,5	97,3	94,7	94,9	93,9	94,1	-0,3	2,2	4,5	
MAY	90,9	94,1	97,7	96,9	96,5	93,3	100,0	96,5	97,2	94,7	95,2	94,1	94,6	0,5	2,7	3,5	
JUN	91,5	94,2	97,8	97,0	96,7	93,5	100,2	96,8	97,4	94,7	95,1	94,2	94,8	0,3	3,0	4,7	
JUL	88,8	94,5	97,9	97,0	96,7	93,8	100,1	97,8	97,5	94,7	95,3	94,7	93,9	-1,0	2,0	2,9	
AGO	89,2	94,8	97,9	97,0	97,0	94,0	99,6	98,5	97,3	94,7	95,8	95,0	94,1	0,2	2,2	3,2	
SEP	89,3	95,0	98,0	97,0	97,2	94,8	99,4	98,6	97,9	94,7	96,4	95,2	94,3	0,2	2,5	3,5	
OCT	88,5	95,5	98,1	97,0	97,3	95,4	99,7	98,5	97,9	94,7	96,7	95,3	94,1	-0,2	2,2	3,6	
NOV	91,2	95,6	98,2	97,1	97,4	95,7	99,4	98,8	97,9	94,7	96,8	95,7	95,1	1,0	3,3	4,2	
DIC.	92,3	96,2	98,6	97,2	97,8	95,9	99,8	99,1	98,0	94,7	97,2	95,9	95,7	0,6	3,9	3,9	
<b>2017</b>	<b>95,7</b>	<b>98,9</b>	<b>99,3</b>	<b>99,2</b>	<b>99,4</b>	<b>98,5</b>	<b>99,5</b>	<b>99,7</b>	<b>99,7</b>	<b>99,5</b>	<b>98,7</b>	<b>98,2</b>	<b>98,0</b>				
ENE	93,7	97,0	98,7	97,5	98,0	96,4	99,8	99,0	98,0	94,7	97,4	96,1	96,3	0,6	0,6	1,9	
FEB	94,8	97,5	98,8	98,0	98,6	96,8	99,6	98,8	98,7	99,7	97,6	96,3	97,1	0,9	1,5	2,3	
MAR	94,5	98,1	98,9	98,1	98,8	97,1	99,0	98,7	99,6	99,9	97,8	96,7	97,1	0,0	1,5	2,8	
ABR	95,2	98,2	99,3	98,9	98,9	98,0	99,4	99,7	99,6	99,9	98,2	97,2	97,5	0,5	2,0	3,6	
MAY	95,5	98,3	99,4	99,1	99,5	98,5	99,3	100,1	99,6	99,9	98,4	97,5	97,8	0,3	2,2	3,4	
JUN	95,0	98,7	99,3	99,4	99,6	98,6	99,0	100,0	99,4	100,0	98,5	97,7	97,6	-0,2	2,0	2,9	
JUL	94,5	99,2	99,1	99,9	99,6	98,9	99,0	100,0	99,9	100,0	99,1	98,4	97,7	0,1	2,1	4,0	
AGO	95,1	99,7	99,3	99,9	99,9	99,1	99,2	100,0	100,0	100,0	99,1	99,2	97,9	0,3	2,4	4,0	
SEP	95,4	99,9	99,5	99,7	99,9	99,5	99,8	100,0	100,6	100,0	99,3	99,6	98,3	0,3	2,7	4,2	
OCT	96,7	100,0	99,7	99,7	99,9	99,7	99,8	100,0	100,6	100,0	99,7	99,8	98,8	0,5	3,2	4,9	
NOV	98,5	99,9	99,9	99,9	99,9	99,7	99,9	100,0	100,5	100,0	99,9	99,9	99,5	0,7	4,0	4,6	
DIC	100,0	100,0	100,0	100,0	100,0	100,0	100,0	100,0	100,0	100,0	100,0	100,0	100,0	0,5	4,5	4,5	
<b>2018</b>	<b>99,5</b>	<b>98,8</b>	<b>100,7</b>	<b>102,2</b>	<b>101,2</b>	<b>101,9</b>	<b>106,5</b>	<b>100,4</b>	<b>102,0</b>	<b>104,9</b>	<b>101,5</b>	<b>101,9</b>	<b>101,9</b>				
ENE	100,9	99,8	100,0	100,3	100,0	100,9	102,7	99,9	100,4	100,1	100,0	100,4	100,8	0,8	0,8	4,7	
FEB	100,4	99,7	100,3	100,8	100,1	101,2	103,4	99,9	101,0	105,0	100,1	100,8	101,1	0,3	1,1	4,1	
MAR	99,9	99,4	100,3	100,9	100,3	101,5	103,3	100,1	101,1	105,1	100,4	100,9	101,1	0,0	1,1	4,1	
ABR	99,8	99,4	100,5	101,0	100,3	101,6	103,0	100,2	101,4	105,2	100,9	101,1	101,1	0,0	1,1	3,6	
MAY	99,5	99,4	100,5	101,1	100,4	101,7	104,1	100,5	101,8	105,2	100,9	101,2	101,2	0,1	1,2	3,5	
JUN	99,7	98,5	100,7	101,4	101,2	102,1	106,9	100,5	101,9	105,2	101,4	101,9	101,9	0,7	1,9	4,4	
JUL	98,0	98,3	100,8	101,7	101,3	102,1	107,0	100,5	102,3	105,4	101,6	102,3	101,6	-0,3	1,6	4,0	
AGO	98,4	98,4	100,8	101,9	101,4	102,1	107,2	100,5	102,2	105,4	102,1	102,4	101,8	0,2	1,8	3,9	
SEP	98,1	98,4	100,9	103,9	101,9	102,2	108,0	100,5	102,7	105,4	102,5	102,7	102,2	0,4	2,2	4,0	
OCT	98,9	98,1	101,0	104,0	102,4	102,5	110,5	100,6	102,6	105,4	102,6	102,9	102,8	0,6	2,8	4,1	
NOV	100,7	97,9	101,2	104,4	102,4	102,6	111,1	100,6	103,0	105,4	103,0	103,0	103,5	0,7	3,5	4,0	
DIC	99,4	97,7	101,2	104,6	102,8	102,7	110,3	100,6	103,2	105,4	103,0	103,4	103,2	-0,3	3,2	3,2	
<b>2019</b>	<b>100,6</b>	<b>97,1</b>	<b>101,9</b>	<b>104,8</b>	<b>103,5</b>	<b>103,9</b>	<b>111,4</b>	<b>100,3</b>	<b>103,8</b>	<b>110,0</b>	<b>104,1</b>	<b>104,7</b>	<b>104,2</b>				
ENE	99,9	97,5	101,3	104,4	102,8	102,9	109,6	100,6	103,6	105,4	103,0	103,8	103,2	0,0	0,0	2,4	
FEB	101,0	97,2	101,4	104,6	103,0	103,3	109,8	100,8	103,5	109,4	103,2	104,1	103,8	0,6	0,6	2,7	
MAR	100,5	97,0	101,8	104,6	103,0	103,8	110,3	100,8	103,8	110,6	103,5	104,4	103,9	0,1	0,7	2,8	
ABR	100,9	97,3	102,0	104,7	103,0	104,1	110,7	100,1	103,6	111,0	104,1	104,6	104,2	0,3	1,0	3,1	
MAY	101,8	97,3	102,2	105,0	103,5	104,2	113,7	100,2	103,6	111,1	104,5	105,1	105,0	0,8	1,7	3,8	
JUN	100,3	97,5	102,5	105,3	103,8	104,4	113,4	100,0	104,2	111,1	104,9	105,6	104,8	-0,2	1,6	2,8	
JUL	99,9	96,2	102,4	105,3	105,7	104,9	112,5	99,8	104,3	111,1	105,3	105,6	104,7	-0,1	1,5	3,1	