

Banco Central del Paraguay

Inversión Extranjera Directa en Paraguay

Periodo 2008 – Segundo trimestre 2011



Departamento de Economía Internacional
Gerencia de Estudios Económicos
Septiembre de 2011

CONTENIDO

1- Análisis de los Flujos de Inversión Extranjera Directa (IED)

- 1.1- Flujos de IED por componentes
- 1.2- Flujos de IED por sector económico
- 1.3- Flujos de IED por tipo de entidad
- 1.4- Flujos de IED por residencia del inversionista
 - 1.4.1- Por bloque de residencia
 - 1.4.2- Por país de residencia

2- Análisis de los Saldos de IED

- 2.1- Saldos de IED por sector económico
- 2.2- Saldos de IED según actividad económica y Clasificación Nacional de Actividades del Paraguay (CNAP)
- 2.3- Saldos de IED por tipo de entidad
- 2.4- Saldos de IED por residencia del inversionista
 - 2.4.1- Por bloque de residencia
 - 2.4.2- Por país de residencia

3- Indicadores económicos de la IED

- 3.1- Flujos de IED trimestral/PIB trimestral
- 3.2- Flujos de IED trimestral del sector primario / PIB trimestral del sector primario
- 3.3- Flujos de IED trimestral del sector secundario / PIB trimestral del sector secundario
- 3.4- Flujos de IED trimestral del sector terciario / PIB trimestral del sector terciario

Anexos

Contactos Institucionales

INVERSIÓN EXTRANJERA DIRECTA (IED) EN PARAGUAY

PERIODO 2008 - Segundo trimestre 2011

Este informe presenta los resultados preliminares de flujos y saldos de la Inversión Extranjera Directa (IED) radicada en Paraguay durante el periodo 2008 al segundo trimestre de 2011. Para el presente reporte, se ha logrado una cobertura del **56,4%** del patrimonio, activo y pasivos totales de las empresas no financieras, bancos y seguros al segundo trimestre de 2011. Las empresas no financieras presentan una cobertura del 26,5%, mientras que en el sector bancario y de seguros esta cobertura es de 100%. También cabe mencionar que para el año 2009, 2010 y el primer trimestre del 2011 se han alcanzado coberturas de 98%, 84,4% y 47%, respectivamente. La cobertura de estos periodos puede ir incrementando en los sucesivos informes a medida que se obtenga mayor respuesta por parte de las entidades del sector no financiero.

Para el segundo trimestre de 2011 se ha considerado un directorio de 118 entidades, de las cuales 105 son entidades no financieras, 10 son bancos y 3 son entidades de seguros.

La estructura del informe se presenta como sigue: Inicialmente, se realiza un análisis de los flujos que han ingresado a la economía, posteriormente se analiza el nivel de los saldos de IED. Finalmente, se contrasta el comportamiento de los flujos de IED globales y por sector económico con el PIB trimestral de la

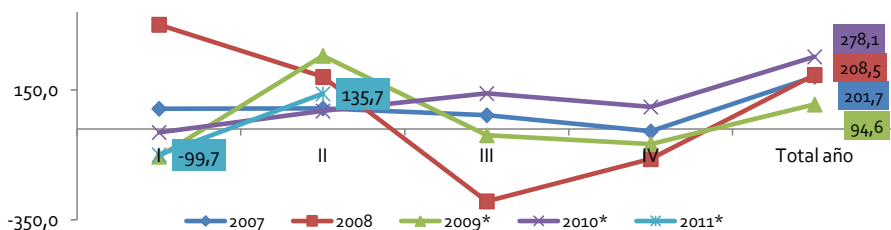
1- Análisis de los Flujos de IED

El **Flujo de IED** en el segundo trimestre de 2011 alcanzó un monto de USD 135,7 millones, que representa un significativo incremento en comparación al primer trimestre de 2011, en el cuál se registró flujo negativo de USD -99,7 millones. En el Gráfico 1 se observa el comportamiento anual y trimestral de los flujos de IED durante el periodo 2007 al segundo trimestre de 2011 (Anexo 1).

En cuanto al flujo total acumulado de IED al cuarto trimestre de 2010 se tiene una cifra preliminar de USD 242,6 millones, que representa el mayor flujo de IED acumulado de los últimos cuatro años.

Gráfico 1: Flujos de IED trimestrales, 2008-segundo trimestre 2011

En Millones de USD



Fuente: División de Balanza de Pagos. Departamento de Economía Internacional

Nota:* cifras preliminares

1.1- Flujos de IED por componentes

Los Flujos de IED se componen de la siguiente manera: Flujos de capitalización, Utilidades reinvertidas y Préstamos netos de IED.

De manera a mostrar la evolución de los Flujos de IED por componente, en la Tabla 1 se presentan los resultados trimestrales de cada uno ellos para el periodo 2009 - segundo trimestre 2011. Del mismo modo, de la suma de los resultados trimestrales se obtiene el total anual de cada uno en el periodo mencionado.

**Tabla 1: Flujos de IED trimestrales por componentes,
2009-segundo trimestre 2011**
En Millones de USD

Componentes	I- 2009	II- 2009	III- 2009*	IV- 2009*	Total 2009*	I- 2010*	II- 2010*	III- 2010*	IV- 2010*	Total 2010*	I- 2011*	II- 2011*	2011* Acum.
Capital	49,0	78,5	26,6	19,4	173,4	(53,8)	10,4	10,3	10,1	(23,0)	70,5	58,5	129,0
Utilidades reinvertidas	(4,1)	(14,8)	31,1	11,3	23,4	(115,7)	70,4	56,8	101,8	113,4	(209,2)	24,5	184,8
Préstamos netos de IED	(150,8)	218,7	(81,4)	(88,6)	(102,3)	154,0	(13,3)	87,3	(75,8)	152,1	39,0	52,8	91,8
Total Flujos de IED	(106,0)	282,4	(23,8)	(58,0)	94,6	(15,5)	67,6	154,4	36,1	242,6	(99,7)	135,7	36,0

Fuente: División de Balanza de Pagos. Departamento de Economía Internacional

Nota:* cifras preliminares

De la desagregación de los Flujos de IED en cada uno de sus componentes se puede afirmar cuanto sigue:

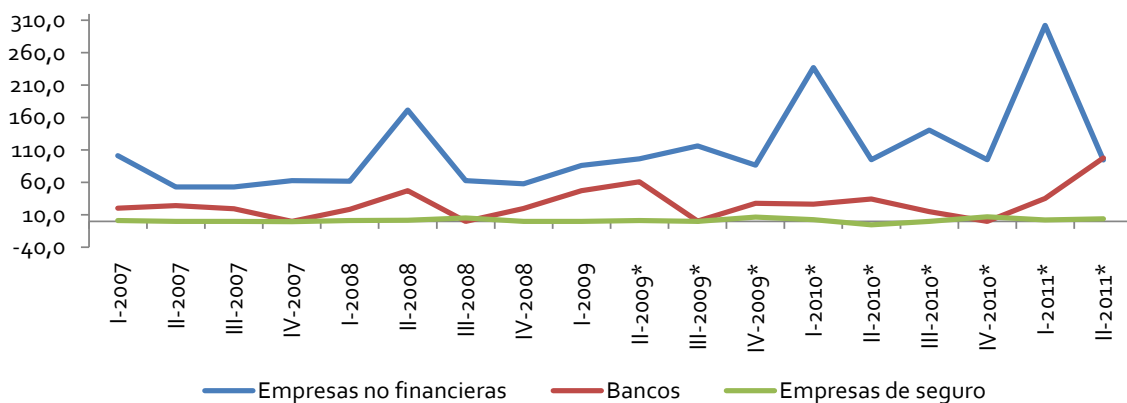
- Los **Flujos de Capitalización** de las entidades con IED al segundo trimestre de 2011 alcanzan un valor de USD 58,5 millones. Este comportamiento se debe al aumento de USD 55,1 millones de las entidades no financieras, al aumento de USD 73,3 millones de los bancos y a un aumento de USD 0,5 millones de las entidades de seguros (Anexo 1).

Según datos preliminares, los flujos de capitalización totales para el 2010 alcanzaron USD -23,0 millones que representa una descapitalización en comparación a los flujos de capitalización totales de 2009 que fueron de aproximadamente USD 173,4 millones.

Las **Utilidades Devengadas** del segundo trimestre de 2011, alcanzaron la suma de USD 351,5 millones. A su vez, las **Utilidades Remesadas al exterior** observadas en este periodo alcanzaron un valor preliminar de USD 536,3 millones, siendo las entidades no financieras las que efectivizaron el mayor monto de las mismas USD 397,1 millones, seguidas por los bancos con USD 133,4 millones y las entidades de seguros con USD 5,9 millones. En el año 2010, las utilidades remesadas, según cifras preliminares alcanzó USD 648,8 millones, superior en 122% al registrado en el año 2009, que fue de USD 530,1 millones (Anexo 3).

Las **Utilidades Reinvertidas**¹ de las entidades con IED en el segundo trimestre de 2011, alcanzaron un valor de USD 24,5 millones. En el primer trimestre de este año, se registró una desinversión por USD – 209,2 millones, resultado de la desinversión que arrojaron las entidades no financieras por USD -221,8 millones. A su vez, las utilidades reinvertidas totales para el 2010, según datos provisorios, alcanzan USD 113,4 millones, que representa un incremento de 484% en comparación a las utilidades reinvertidas totales de 2009 que fueron de USD 23,4 millones.

Gráfico 2: Utilidades remesadas, 2007-segundo trimestre 2011
En Millones de USD



Fuente: División de Balanza de Pagos. Departamento de Economía Internacional

Nota: * cifras preliminares

- Los **Préstamos netos de IED**² con el exterior (correspondientes en su totalidad a las entidades no financieras) para el segundo trimestre de 2011 alcanzaron los USD 52,8 millones, que resulta de una reducción de los activos con el exterior en USD 80,4 millones y una disminución de los pasivos con el exterior en USD 27,6 millones. En el primer trimestre del 2011 se observó que los préstamos netos fueron de USD 39,0 millones, que fue el resultado de la disminución de los activos con el exterior en USD 8,3 y un aumento de los pasivos en USD 30,7 millones. En términos acumulados en lo que va el año 2011, los préstamos netos totalizaron USD 91,8 millones. En el 2010, los préstamos netos totales fueron de aproximadamente USD 132,2 millones, mientras que en el año 2009 el flujo total de préstamos netos de IED fue de USD -102,3 millones (Anexo 1). Es importante recalcar, que las cifras para el primer trimestre del 2011, para los años 2009 y el 2010, respectivamente, difieren en relación al informe anterior por una mayor cobertura de información al momento de la elaboración de este informe.

¹ Metodológicamente la Utilidad Reinvertida es el resultado de la Utilidad Devengada menos la Utilidad Remesada al exterior por las empresas de IED.

² Los Préstamos netos de IED son el resultado de los Activos en el exterior de la empresa extranjera localizada en Paraguay menos los Pasivos de la empresa en relación a los inversionistas extranjeros no residentes.

1.2- Flujos de IED por sector económico

En el segundo trimestre de 2011, todos los sectores económicos experimentaron flujos positivos de IED contrastando con el resultado negativo registrado en todos los sectores de la economía durante el primer trimestre del 2011. En orden de importancia, el sector secundario experimentó un flujo positivo de USD 83,3 millones, el sector terciario un flujo positivo de USD 52,0 millones y el sector primario un flujo positivo de USD 0,5 millones (Anexo 6).

Si se analiza el comportamiento de los flujos de IED en el año 2010, se observa que el sector terciario resultó ser el principal receptor con un flujo acumulado de USD 174,1 millones. Por su parte, el sector primario cerró el año con un flujo negativo de IED de USD -5,0 millones, mientras que el sector secundario cerró con un flujo positivo de USD 53,5 millones. Para el año 2010 se tiene un flujo acumulado anual preliminar de USD 222,6 millones.

Tabla 2: Flujos de IED trimestrales por sector económico, 2009-segundo trimestre 2011

En Millones de USD

Sectores	I-2009	II-2009	III-2009*	IV-2009*	Total 2009*	I-2010*	II-2010*	III-2010*	IV-2010*	Total 2010*	I-2011*	II-2011*
Sector Primario	3,0	1,1	0,4	3,8	7,9	1,4	0,5	0,9	(7,8)	(5,0)	(1,1)	0,5
Sector Secundario	(118,8)	177,8	(101,9)	(68,1)	(111,0)	101,4	43,5	(39,0)	(51,6)	53,5	(80,0)	83,2
Sector Terciario	9,7	103,4	77,7	6,3	197,1	(116,3)	23,5	173,4	95,4	174,1	(18,6)	52,0
Total Flujos de IED	(106,0)	282,4	(23,8)	(58,0)	94,0	(15,5)	67,6	134,5	84,1	222,6	(99,7)	135,7

Fuente: División de Balanza de Pagos. Departamento de Economía Internacional

Nota: * cifras preliminares

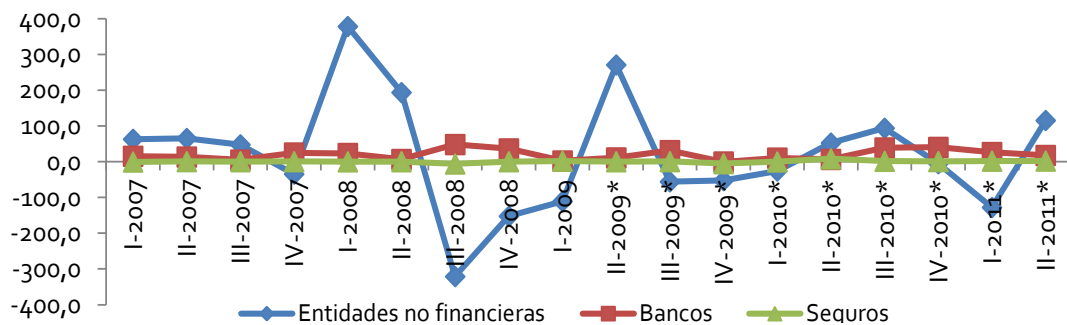
1.3- Flujos de IED por tipo de entidad

En el segundo trimestre de 2011, las entidades no financieras presentaron un flujo de IED de USD 115,7 millones, que contrasta significativamente con el flujo registrado en el primer trimestre del 2011 que registró un flujo negativo de USD -127,7 millones. Si se analiza el comportamiento de los flujos de IED de estas entidades en los últimos años se constata que en el año 2010 este fue de USD 115,7 millones, que representa un incremento en relación al año 2009 en que alcanzó USD 52,3 millones (Anexo 1).

Los bancos presentaron un flujo positivo de IED en el segundo trimestre de 2011 de USD 17,8 millones, inferior al flujo de IED registrado durante el primer trimestre de este periodo que fue de USD 26,1 millones. Según cifras preliminares, en el año 2010 el flujo de IED correspondiente a bancos fue de USD 96,5 millones, monto superior a los USD 44,4 millones registrado en el año 2009.

Por su lado, en el segundo trimestre de 2011 las entidades de seguros presentaron un flujo de IED de USD 2,3 millones que es levemente superior en relación al flujo presentado en el primer trimestre de USD 1,9 millones. Al respecto, el flujo total de estas entidades en el año 2010 ascendió a USD 10,5 millones mientras que el año 2009 fue de USD -2,2 millones.

Gráfico 3: Flujos de IED por tipo de entidad, 2007-segundo trimestre 2011
En Millones de USD



Fuente: División de Balanza de Pagos. Departamento de Economía Internacional

Nota: * cifras preliminares

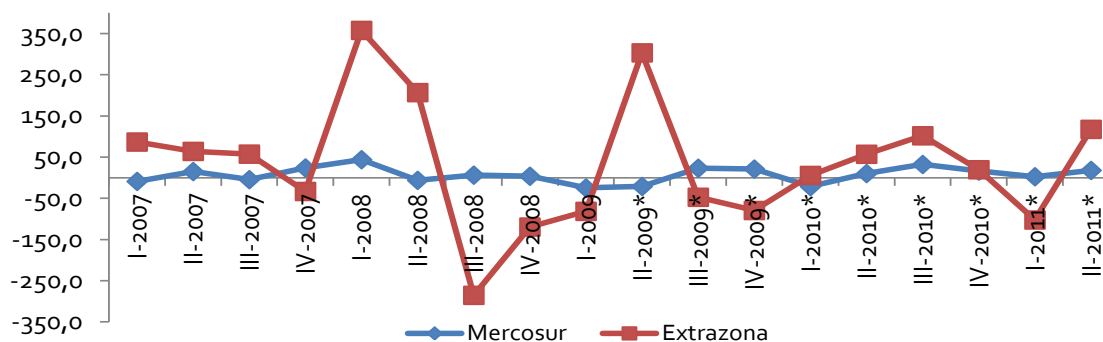
1.4- Flujos de IED por residencia del inversionista

1.4.1- Por bloque de residencia

En el Gráfico 4 se observa la evolución del flujo de IED trimestral por bloque de origen durante el periodo 2008-primer trimestre de 2011. En el segundo trimestre de 2011 Extrazona (mayor bloque con inversión directa en Paraguay) presentó un flujo positivo de inversión por valor de USD 117,7 millones, mientras Mercosur presentó un flujo positivo de IED por valor de USD 18 millones. En el primer trimestre del 2011 se verificaron resultados que contrasta entre ambos bloques, se observó un flujo negativo para Extrazona por un total de USD -102,3 millones y sin embargo, los flujos provenientes de Mercosur tuvieron una cifra positiva de USD 2,7 millones.

Al respecto, el flujo de IED acumulado en 2010 desde Extrazona ha sido de USD 184,8 millones, superior a los USD 95,6 millones registrado en 2009; a su vez, el flujo de IED acumulado desde Mercosur en 2010 fue de USD 37,9 millones, que representa un aumento frente al flujo negativo presentado en 2009 de USD -1,0 millones.

Gráfico 4: Residencia de los Flujos de IED por bloques, 2007-primer trimestre 2011
En Millones de USD



Fuente: División de Balanza de Pagos. Departamento de Economía Internacional

Nota: * cifras preliminares

1.4.2- Por país de residencia

En el segundo trimestre de 2011 Luxemburgo se destacó como principal inversionista con un flujo de USD 84,6 millones, seguido de España con USD 12,7 millones y Estados Unidos con USD 12,5 millones. Otros países con flujos de IED positivos en el segundo trimestre, pero inferiores a los USD 6 millones fueron Japón, Suiza, Suecia y Italia. A su vez, Holanda y Colombia presentaron los mayores flujos negativos de IED en el mismo periodo (Anexo 4).

En el año 2010 Estados Unidos fue el principal inversor del bloque del Mercosur con USD 260,5 millones, seguido de Brasil con USD 29,5 millones, esto contrasta con el resultado obtenido en 2009, en el que Argentina resultó el principal inversionista de ese bloque.

Tabla 3: Flujos de IED trimestrales por países del Mercosur, 2009-segundo trimestre 2011
En Miles de USD

País	I – 2009	II – 2009*	III – 2009*	IV – 2009*	Total 2009*	I – 2010*	II – 2010*	III – 2010*	IV – 2010*	Total 2010*	I – 2011*	II – 2011*
Argentina	6.178	726	9.075	7.264	23.243	3.750	(8.322)	5.282	6.008	6.718	4.338	1.140
Brasil	(31.578)	(22.105)	13.442	14.243	(25.999)	(25.679)	18.215	26.051	10.939	29.526	(525)	16.547
Uruguay	740	428	861	(248)	1.781	604	478	1.091	(555)	1.618	(1.147)	347
Total Flujos de IED Mercosur	(24.661)	(20.951)	23.379	21.259	(975)	(21.325)	10.371	32.425	16.392	37.862	2.665	18.034

Fuente: División de Balanza de Pagos. Departamento de Economía Internacional

Nota: * cifras preliminares

Por su parte, Estados Unidos, España, Panamá e Italia han presentado los mayores flujos de IED acumulados anuales en Extrazona con USD 245,5 millones, USD 23,6 millones y USD 5,2 millones, respectivamente.

Tabla 4: Flujos de IED trimestrales por países Extrazona, 2009-segundo trimestre 2011
En Miles de USD

País	I – 2009	II – 2009*	III – 2009*	IV – 2009*	Total 2009*	I – 2010*	II – 2010*	III – 2010*	IV – 2010*	Total 2010*	I – 2011*	II – 2011*
Alemania	(334)	(22)	490	1.561	1.696	159	(1.646)	2.916	97	1.527	-	-
Chile	470	473	(15.623)	857	(13.823)	(12.615)	(14)	(14)	(46)	(12.689)	(14)	-
Colombia	258	32	468	253	1.011	12	(465)	287	277	111	125	(771)
Ecuador	33	60	(83)	(86)	(76)	135	54	87	(8)	269	49	-
EE.UU.	(65.124)	283.368	(55.413)	(51.518)	111.313	74.616	47.405	87.118	55.341	260.480	(52.755)	12.479
España	(7.281)	8.497	10.313	4.029	15.557	(12.715)	19.958	2.072	14.287	23.602	(19.158)	12.690
Francia	(320)	(101)	(103)	(106)	(630)	365	(594)	-	-	(230)	-	-
Holanda	(10.575)	13.640	4.402	(35.416)	(27.949)	2.390	(2.509)	3.209	1.668	4.757	2.482	(949)
Hong Kong	-	-	-	-	-	-	-	-	-	-	-	-
Italia	1.347	(4.521)	1.229	2.251	306	2.080	(5.390)	5.930	2.536	5.157	3.525	93
Japón	(3.490)	(2.231)	3.667	(7.641)	(9.695)	(41.886)	439	(2.213)	(3.769)	(47.430)	6.401	5.432
Luxemburgo	(772)	4.377	4.441	4.785	12.831	(8.799)	1.727	1.714	(40.353)	(45.711)	(63.562)	84.684
México	(2.042)	(2.062)	(2.092)	(2.169)	(8.364)	(5.312)	(911)	(8.910)	(6.676)	(21.810)	7.605	-
Panamá	(384)	(44)	(44)	(62)	(534)	9.491	4.120	3.671	6.664	23.946	(7)	-
Portugal	1.360	(1.376)	(1.444)	1.311	(150)	854	19	973	(7.806)	(5.960)	-	-
Reino Unido	1.443	1.296	1.259	(550)	3.448	(2.065)	(2.271)	6.645	(635)	1.674	13.817	1.216
Suecia	892	658	668	692	2.910	311	453	280	(932)	112	44	-
Suiza	3.157	1.281	695	2.585	7.717	(1.190)	(3.157)	(1.707)	(979)	(7.033)	(894)	2.817
Total Flujos de IED Extrazona	(81.362)	303.324	(47.170)	(79.225)	95.567	5.831	57.217	102.057	19.667	184.772	(102.342)	117.691

Fuente: División de Balanza de Pagos. Departamento de Economía Internacional

Nota: * cifras preliminares

2- Análisis de los Saldos de IED

El **Saldo de IED** en el segundo trimestre de 2011 fue de USD 3.342,0, 4 millones, superior al saldo obtenido en el primer trimestre de 2011 en que alcanzó los USD 3.280,6 millones y que constituye un incremento del 4,3%.

2.1- Saldos de IED por sector económico

El sector terciario concentra los mayores saldos de IED en Paraguay. Según la Tabla 5 se estima que al segundo trimestre de 2011 los saldos de este sector representaban el 71% del total existente, unos USD 2.430,8 millones. Por su parte, el sector secundario participó con el 24% del saldo total que ronda los USD 861,3 millones. En menor medida participó el sector primario con un saldo cercano a los USD 173,3 millones, es decir el 5% del saldo total de IED en el país (Anexo 7).

Tabla 5: Saldos de IED trimestrales por sector económico, 2009-segundo trimestre 2011
En Millones de USD

	I- 2009	II- 2009*	III- 2009*	IV- 2009*	I- 2010*	II- 2010*	III- 2010*	IV- 2010*	I- 2011*	I- 2011*
Sector Primario	123,7	126,6	130,6	143,0	142,7	141,5	139,4	152,1	169,6	173,3
Sector Secundario	581,1	769,2	692,2	666,3	782,1	827,2	763,1	771,0	768,0	816,3
Sector Terciario	1.487,9	1.631,4	1.743,8	1.854,4	1.769,1	1.769,4	1.929,1	2.173,9	2.343,0	2.430,8
Total Saldos de IED	2.192,7	2.527,2	2.566,6	2.663,7	2.693,8	2.738,1	2.831,6	3.097,0	3.280,6	3.420,4

Fuente: División de Balanza de Pagos. Departamento de Economía Internacional

Nota: * cifras preliminares

2.2- Saldos de IED según actividad económica y Clasificación Nacional de Actividades del Paraguay (CNAP)

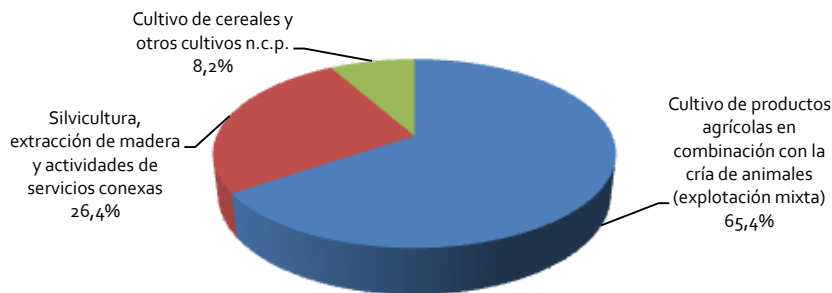
A continuación se presentan los saldos de IED por trimestre en cada una de las actividades económicas de la CNAP³. Algunos de los resultados preliminares destacados para el periodo comprendido entre el 2008 y segundo trimestre de 2011 son los siguientes:

- **En el Sector primario (actividades 1-5):** AGRICULTURA y FORESTAL son las únicas actividades económicas con saldos de IED correspondientes al sector primario en el periodo de estudio.

Se destacaron Cultivo de productos agrícolas en combinación con la cría de animales (CIIU 130) y Silvicultura, extracción de madera y actividades de servicios conexas (CIIU 200) por poseer los mayores saldos de IED acumulados. En ambas actividades se concentran en conjunto más del 91% de los saldos totales del sector primario.

³ A efectos de calcular el Producto Interno Bruto (PIB) de la economía de Paraguay, se han definido 33 actividades económicas ordenadas en la Clasificación Nacional de Actividades del Paraguay (CNAP). Dichas actividades comprenden a todas las unidades de producción que participan en la actividad productiva del país, considerando aspectos como su importancia relativa, y facilidad de medición y seguimiento en el tiempo. Cabe mencionar que la misma fue establecida teniendo en cuenta los criterios de comparabilidad internacional. Es decir a cada empresa se asigna un código CIIU (Clasificación Industrial Internacional Uniforme) revisión 3, el cual puede ser correspondido con una de las actividades económicas de la CNAP.

Gráfico 5: Saldos de IED por actividades en el Sector Primario, segundo trimestre 2011



Fuente: División de Balanza de Pagos. Departamento de Economía Internacional

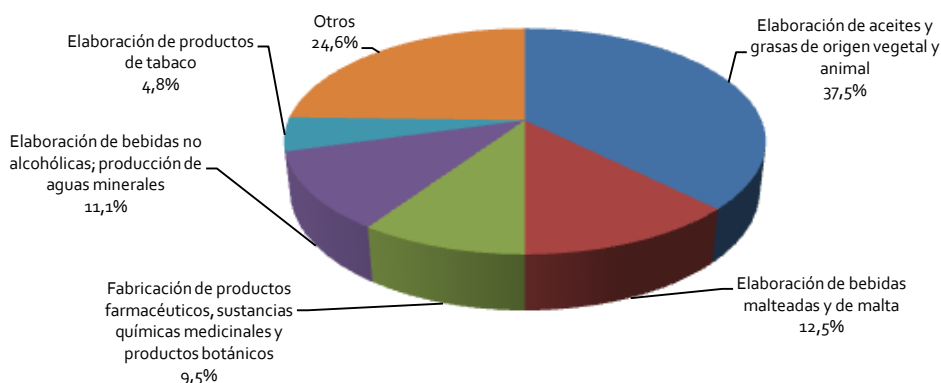
Nota: cifras preliminares

- **En el Sector secundario (actividades 6-24): ELABORACIÓN DE ACEITES, BEBIDAS Y TABACO y PRODUCTOS QUIMICOS** son las actividades económicas con mayores saldos de IED. Dichas actividades participaron conjuntamente con el 28,4 % de los saldos de IED en el primer trimestre de 2011.

Elaboración de aceites (CIU 1514), Elaboración de bebidas malteadas y de malta (CIU 1553), Fabricación de productos farmacéuticos, sustancias químicas medicinales y productos botánicos (CIU 2423) y Elaboración de bebidas no alcohólicas (CIU 1554) fueron las actividades con mayores saldos de IED en el segundo trimestre de 2011, todos ellos superiores a los USD 90,0 millones.

Otras actividades del sector secundario con saldos de IED superiores a los USD 20 millones son: *Elaboración de productos de tabaco (CIU 1600), Fabricación de aparatos de uso doméstico n.c.p. (CIU 2930), Fabricación de maletas, bolsos de mano y artículos similares, y de artículos de talabartería y guarnicionería (CIU 1912), Fabricación de sustancias químicas básicas, excepto abonos y compuestos de nitrógeno (CIU 2411) y Fabricación de plaguicidas y otros productos químicos de uso agropecuario (CIU 2421).*

Gráfico 6: Saldos de IED por actividades en el Sector Secundario, primer trimestre 2011



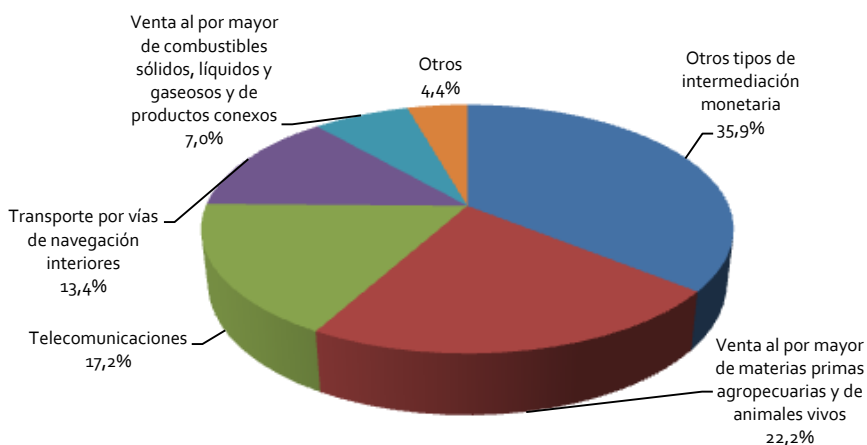
Fuente: División de Balanza de Pagos. Departamento de Economía Internacional

Nota: cifras preliminares

- **En el Sector terciario (actividades 25-33):** INTERMEDIACIÓN FINANCIERA, así como COMERCIO, COMUNICACIONES y TRANSPORTES, presentaron los mayores saldos de IED en Paraguay en el sector terciario. Estas cuatro actividades representaron el 68% de los stocks de IED en Paraguay al segundo trimestre de 2011.

Otros tipos de intermediación monetaria (CIU 6519), Venta al por mayor de materias primas agropecuarias y de animales vivos (CIU 5121), Telecomunicaciones (CIU 6420) y Transporte por vías de navegación interiores (CIU 6120) se destacaron como las actividades con mayores saldos, superiores a USD 300 millones. También se destaca la actividad Venta al por mayor de combustibles sólidos, líquidos y gaseosos y de productos conexos (CIU 5141) por poseer un saldo de IED superior a USD 160,0 millones.

Gráfico 7: Saldos de IED por actividades en el Sector Terciario, segundo trimestre 2011



Fuente: División de Balanza de Pagos. Departamento de Economía Internacional

Nota: cifras preliminares

**Tabla 6: Saldos de IED trimestrales de acuerdo a la CNAP,
2009-segundo trimestre 2011
En Millones de USD**

	CNAP	I- 2009	II- 2009*	III- 2009*	IV- 2009*	I- 2010*	II- 2010*	III- 2010*	IV- 2010*	I- 2011*	II- 2011*
1	AGRICULTURA	87,6	90,0	93,1	103,5	103,9	103,1	101,8	112,2	124,7	127,6
2	GANADERIA	0,0	0,0	0,0	0,0	0,0	0,0	0,0	0,0	0,0	0,0
3	FORESTAL	36,1	36,6	37,5	39,6	38,8	38,4	37,7	40,0	44,9	45,7
4	PESCA	0	0	0	0	0	0	0	0	0	0
5	MINERIA	0	0	0	0	0	0	0	0	0	0
6	PRODUCCION DE CARNE	3,2	3,3	3,4	3,7	3,6	3,6	3,5	3,7	4,2	4,3
7	ELABORACION DE ACEITES	176,2	349,7	256,9	190,8	316,6	359,3	278,8	288,1	304,3	306,2
8	PRODUCCION DE LACTEOS	2,2	2,1	2,2	2,2	2,3	2,3	2,3	2,6	2,9	3,0
9	MOLINERIA Y PANADERIA	2,8	3,0	3,3	3,7	3,6	6,4	6,3	6,6	7,5	
10	AZUCAR	0,0	0,0	0,0	0,0	0,0	0,0	0,0	0,0	0,0	0,0
11	OTROS ALIMENTOS	11,7	11,5	4,1	4,1	4,7	4,5	5,1	5,9	6,4	6,5
12	BEBIDAS Y TABACO	194,5	206,0	219,9	242,4	246,8	252,6	257,2	241,8	189,7	232,2
13	TEXTILES Y PRENDAS DE VESTIR	8,4	8,4	8,9	9,4	9,4	9,4	9,3	10,0	11,2	11,6
14	CUERO Y CALZADO	17,0	17,9	19,5	21,1	21,2	16,1	16,0	18,1	20,8	21,3
15	INDUSTRIA DE LA MADERA	6,2	6,3	6,5	6,9	6,9	6,7	6,6	7,0	7,8	8,0
16	PAPEL Y PRODUCTOS DE PAPEL	11,5	12,3	13,6	15,5	15,2	14,5	14,5	16,2	18,3	17,8
17	REFINACION DE PETROLEO	0,0	0,0	0,0	0,0	0,0	0,0	0,0	0,0	0,0	0,0
18	PRODUCTOS QUIMICOS	112,0	112,6	117,2	128,0	113,6	111,1	121,0	122,8	122,4	125,1
19	FAB.DE PRODUCTOS NO METALICOS	9,4	9,4	9,5	9,7	9,7	9,8	9,8	10,2	27,7	27,5
20	FAB.DE METALES COMUNES	0,0	0,0	0,0	0,0	0,0	0,0	0,0	0,0	0,0	0,0
21	FAB.DEMAQUINARIAS Y EQUIPOS	22,1	22,9	24,0	25,9	26,0	28,4	30,2	34,9	41,3	41,7
22	OTROS PROD.MANUFACTURADOS	0,0	0,0	0,0	0,0	0,0	0,0	0,0	0,0	0,0	0,0
23	ELECTRICIDAD Y AGUA	0,0	0,0	0,0	0,0	0,0	0,0	0,0	0,0	0,0	0,0
24	CONSTRUCCION	3,9	3,6	3,2	3,1	2,5	2,5	2,4	3,1	3,5	3,5
25	COMERCIO	419,2	510,0	556,3	578,6	591,4	599,4	655,1	671,8	733,4	751,5
26	TRANSPORTES	220,8	234,3	250,0	272,0	263,7	271,6	282,1	354,5	355,4	354,3
27	COMUNICACIONES	336,8	354,6	376,2	410,7	319,9	305,4	347,8	430,8	381,7	417,0
28	INTERMEDIACION FINANCIERA	495,1	516,3	544,8	576,8	578,9	578,7	630,1	732,7	856,8	891,2
29	ALQUILER DE VIVIENDA	0,0	0,0	0,0	0,0	0,0	0,0	0,0	0,0	0,0	0,0
30	SERVICIOS A LAS EMPRESAS	1,2	1,5	1,7	2,1	1,9	1,7	1,5	1,4	1,7	1,7
31	RESTAURANTES Y HOTELES	11,2	11,2	11,2	11,6	11,2	10,8	10,4	10,9	12,2	12,4
32	SERVICIOS A HOGARES	3,5	3,6	3,5	2,5	2,1	1,8	1,8	1,8	1,8	1,8
33	SERVICIOS GUBERNAMENTALES	0,0	0,0	0,0	0,0	0,0	0,0	0,0	0,0	0,0	0,0
	Total Saldos IED según la CNAP	2.192,7	2.527,2	2.566,7	2.663,7	2.693,8	2.738,1	2.831,6	3.097,0	3.280,6	3.420,4

Fuente: División de Balanza de Pagos. Departamento de Economía Internacional

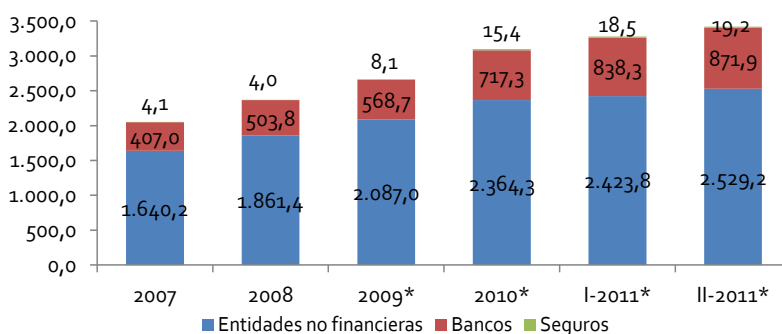
Nota: * cifras preliminares. ** Generalmente Minería se incluye dentro de las actividades del sector secundario, no obstante, de acuerdo a la Clasificación Nacional de Actividades del Paraguay se la incluye en el sector primario debido al carácter netamente extractivo que posee en el país.

2.3- Saldos de IED por tipo de entidad

En el Gráfico 8 se puede observar la evolución anual de los saldos de IED por tipo de entidad. Durante el periodo 2008-segundo trimestre 2011 se ha presentado un incremento sostenido en los saldos correspondientes a cada tipo de entidad. En ese sentido, se puede ver que en el segundo trimestre de 2011 se ha producido un incremento en los saldos de todas las entidades en comparación al primer trimestre de 2011, así, las entidades no financieras incrementaron sus saldos en USD 105,4 millones, los bancos en USD 33,6 millones y las entidades de seguros en USD 0,7 millones, respectivamente.

Las entidades no financieras poseen la mayor participación en el total de saldos de IED, en ese sentido, al primer trimestre de 2011 dichas entidades concentraron el 73,9% de los saldos totales, seguidas por los bancos con el 25,5% de participación, mientras que las entidades de seguros presentaron una participación ínfima de 0,6% en los saldos de IED totales.

Gráfico 8: Saldos de IED por tipo de entidad, 2007-segundo trimestre 2011
En Millones de USD



Fuente: División de Balanza de Pagos. Departamento de Economía Internacional

Nota: * cifras preliminares

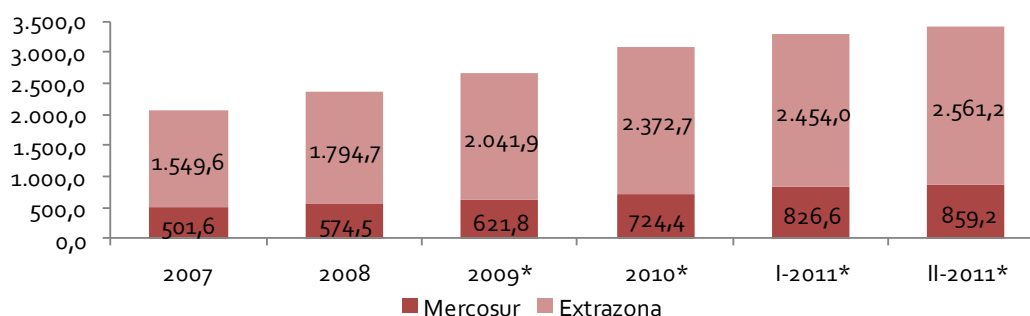
2.4- Saldos de IED por residencia del inversionista

2.4.1- Por bloque de residencia

La mayor participación y dinámica en los saldos de IED en Paraguay se observa con aquellos que provienen de Extrazona. En el segundo trimestre de 2011, el 75% de los saldos de IED existentes correspondieron a Extrazona (USD 2.561,2 millones), mientras que el restante 25% al Mercosur (USD 859,2 millones).

En lo que respecta a la dinámica experimentada por los saldos de IED, se puede señalar que entre el segundo y el primer trimestre del año 2011, los saldos de Extrazona han experimentado un incremento del 4,4% y los del Mercosur alcanzaron un 3,9%. Durante el periodo 2007-2010 el crecimiento promedio de los saldos desde Extrazona ha sido de 15% anual mientras que los saldos desde el Mercosur se han incrementado en un 13% anual, promedio.

Gráfico 9: Saldos de IED por bloque de origen, 2007-segundo trimestre de 2011
En Millones de USD



Fuente: División de Balanza de Pagos. Departamento de Economía Internacional

Nota: * cifras preliminares

2.4.2- Por país de residencia

De acuerdo a cifras preliminares, EE.UU. se destaca como el mayor poseedor de saldos de IED en Paraguay en el segundo trimestre de 2011 con USD 1.617,5 millones, seguido de Brasil con USD 529,5 millones y Argentina con un saldo de USD 294,6 millones. En la Tabla 6 se puede observar cómo fue cambiando la participación de los saldos de IED de cada país entre el cuarto trimestre de 2009 y el segundo trimestre de 2011.

Tabla 6: Saldos de IED por país de residencia, cuarto trimestre 2009 – segundo trimestre 2011
En Millones de USD y % de participación en los Saldos anuales

País	IV-2009*	%	IV-2010*	%	II-2011*	%
EE.UU.	1.248,8	47,1%	1.557,5	49,5%	1.617,5	47,3%
Brasil	400,0	15,0%	443,6	14,3%	529,5	15,5%
Argentina	192,3	7,3%	249,2	8,0%	294,6	8,6%
España	144,7	5,5%	204,4	6,6%	222,8	6,5%
Luxemburgo	158,2	6,0%	133,1	4,3%	124,8	3,6%
Holanda	121,1	4,5%	89,8	2,9%	104,7	3,1%
Panamá	50,7	1,9%	78,8	2,5%	91,2	2,7%
Portugal	69,9	2,6%	77,0	2,5%	88,0	2,6%
Italia	51,0	1,9%	57,5	1,9%	70,3	2,1%
Reino Unido	44,4	1,7%	47,2	1,5%	71,4	2,1%
México	51,0	1,9%	33,3	1,1%	46,8	1,4%
Suiza	44,9	1,7%	41,9	1,4%	49,1	1,4%
Uruguay	29,5	1,1%	31,6	1,0%	35,2	1,0%
Alemania	20,8	0,8%	22,6	0,7%	25,9	0,8%
Suecia	14,5	0,5%	15,0	0,5%	17,1	0,5%
Francia	8,5	0,3%	8,3	0,3%	9,5	0,3%
Colombia	7,7	0,3%	8,4	0,3%	8,9	0,3%
Chile	5,4	0,2%	5,4	0,2%	6,3	0,2%
Japón	0,3	0,0%	(7,9)	-0,3%	6,4	0,2%
Ecuador	0,0	0,0%	0,2	0,0%	0,3	0,0%
Hong Kong	0,0	0,0%	0,0	0,0%	0,0	0,0%
Taiwán	0,0	0,0%	0,0	0,0%	0,0	0,0%
Total Saldos IED por países	2.663,7		3.097,0		3.420,4	

Fuente: División de Balanza de Pagos. Departamento de Economía Internacional

Nota: * cifras preliminares

A seguir se presentan los principales sectores de inversión de los tres países con mayores saldos de IED en Paraguay. Estos países concentraron el 71,4% de los saldos de IED en el segundo trimestre de 2011.

- **EE.UU:** Presenta saldos de IED en el sector secundario y terciario. Las actividades con mayores inversiones son: COMERCIO con un saldo cercano a USD 570,2 millones, ELABORACIÓN DE ACEITES con USD 293,3 millones y COMUNICACIONES con USD 257,1 millones. Por su parte, TRANSPORTES e INTERMEDIACION FINANCIERA fueron también actividades cuyos saldos en su conjunto superaron los USD 300,0 millones.
- **Brasil:** Presenta inversiones en todos los sectores económicos. No obstante, la única actividad con un saldo de IED superior a USD 300 millones se trata de INTERMEDIACION FINANCIERA. Otras actividades con valores inferiores de saldos de IED son COMERCIO con USD 106,7 millones, FABRICACION DE MAQUINARIAS Y EQUIPOS con USD 36 millones y PRODUCTOS QUIMICOS USD 22,3 millones.
- **Argentina:** Presenta inversiones en todos los sectores económicos. Sin embargo, se destacan los saldos de inversiones en COMUNICACIONES con USD 114,1 millones, FORESTAL con USD 43,4 millones y PRODUCTOS QUIMICOS con USD 35,4 millones. También posee inversiones en actividades como: TRANSPORTE, AGRICULTURA, CUERO Y CALZADO E INTERMEDIACION FINANCIERA por saldos superiores a los USD 10,0 millones.

3- Indicadores económicos de la IED

Los indicadores económicos presentados a continuación permitirán visualizar el comportamiento de los Flujos de IED⁴ trimestrales en Paraguay en relación a ciertas variables importantes de la economía, en este caso el Producto Interno Bruto (PIB) trimestral tanto agregado como por sector económico.

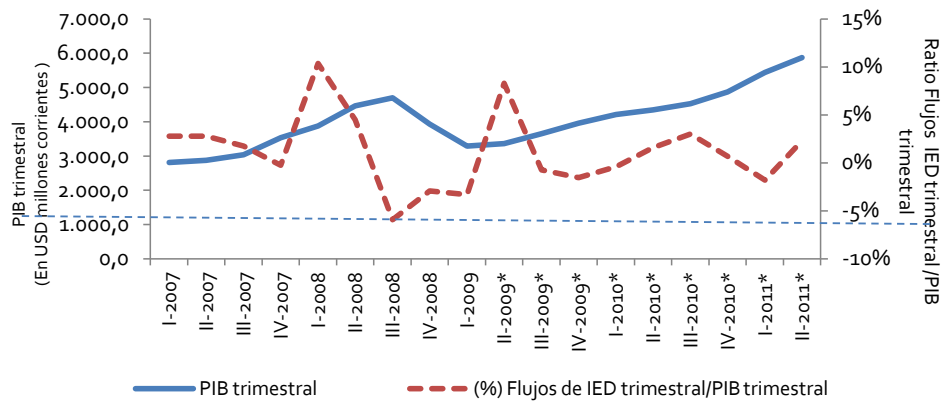
3.1- Flujos de IED trimestral / PIB trimestral

En el Gráfico 10 se observa que el primer trimestre de 2008 y segundo trimestre de 2009 presentaron los mayores porcentajes del *ratio Flujos de IED trimestral / PIB trimestral* (10,4% y 8,3%, respectivamente). Por otra parte, se puede mencionar que los menores flujos de IED presentados luego del tercer trimestre de 2008 anticiparon a la caída del PIB trimestral presentado a partir del cuarto trimestre de ese mismo año. Durante el año 2010 este ratio se ha presentado positivo en todos los trimestres. Al segundo trimestre de 2011 este ratio fue de 2,3%, mientras que en el primer trimestre se había observado un ratio de -1,8%

⁴ Cabe señalar que la Formación Bruta de Capital Fijo (FBKF) difiere con respecto al concepto de la IED. Por definición la IED corresponde a un *flujo financiero* que se calcula dentro del contexto de la Balanza de Pagos como una categoría de financiamiento internacional. Por su lado, la FBKF corresponde a un *flujo de bienes físicos* o de bienes durables.

La IED puede ser utilizada para la adquisición de este tipo de bienes físicos como también para financiar otro tipo de actividades tales como la adquisición de insumos, pago de deudas o pueden permanecer como fondos disponibles.

Gráfico 10: Ratio Flujos de IED trimestral / PIB trimestral, 2007-segundo trimestre 2011



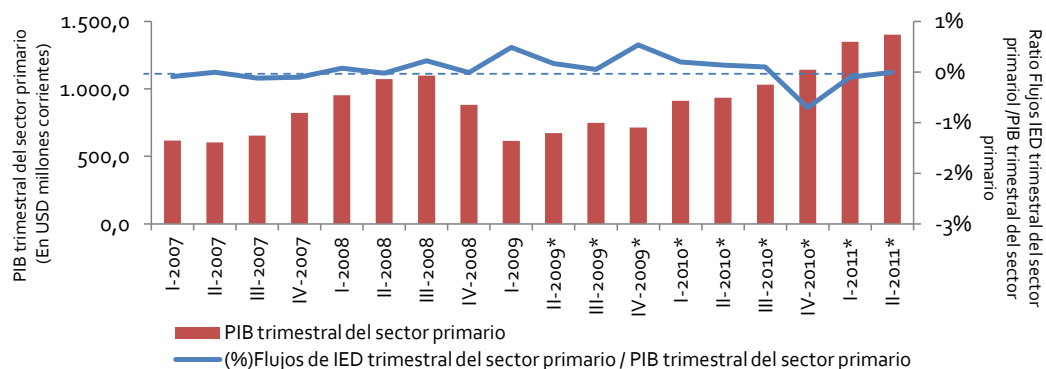
Fuente: División de Balanza de Pagos. Departamento de Economía Internacional en base a datos del Departamento de Cuentas Nacionales y Mercado Interno

Nota: * cifras preliminares. Datos del PIB expresados en dólares corrientes a costo de factores.

3.2- Flujos de IED trimestral del sector primario / PIB trimestral del sector primario

Como se observa en el Gráfico 11, durante el periodo 2007-segundo trimestre 2011, los flujos de IED del sector primario no han acompañado las oscilaciones producidas por el PIB trimestral de este sector. En ese sentido, el *ratio Flujos de IED trimestral del sector primario / PIB trimestral del sector primario* se ha mantenido en promedio 0,1%

Gráfico 11: Ratio Flujos de IED trimestral del sector primario / PIB trimestral del sector primario, 2007-segundo trimestre 2011



Fuente: División de Balanza de Pagos. Departamento de Economía Internacional en base a datos del Departamento de Cuentas Nacionales y Mercado Interno

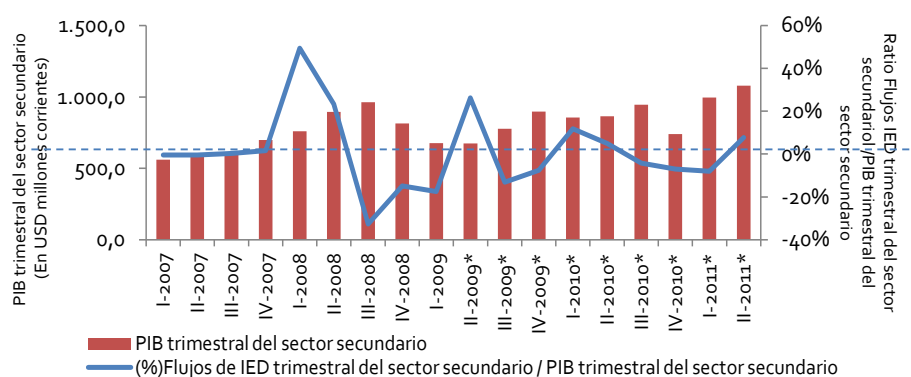
Nota: * cifras preliminares. Datos del PIB expresados en dólares corrientes a costo de factores

3.3- Flujos de IED trimestral del sector secundario / PIB trimestral del sector secundario

A diferencia de lo que acontecía con el sector primario, el *ratio Flujos de IED trimestral del sector secundario / PIB trimestral del sector secundario* presenta una gran fluctuación en comparación al PIB trimestral del sector secundario. En el periodo comprendido entre el primer y tercer trimestre de 2008 el mencionado ratio varió en cerca de 82 puntos porcentuales de 49% a -33%. Sin embargo, se pudo constatar a un incremento a partir del último trimestre del año 2008, alcanzando su pico en el segundo trimestre de 2009 con un valor del 26,3% gracias al desempeño favorable de la actividad ELABORACION DE ACEITES.

En el año 2010 el ratio promedio fue de 1,4%. Para el segundo trimestre de 2011 el *ratio Flujos de IED trimestral del sector secundario / PIB trimestral del sector secundario* fue de -7,7%.

Gráfico 12: Ratio Flujos de IED trimestral del sector secundario / PIB trimestral del sector secundario, 2007-segundo trimestre 2011



Fuente: División de Balanza de Pagos. Departamento de Economía Internacional en base a datos del Departamento de Cuentas Nacionales y Mercado Interno

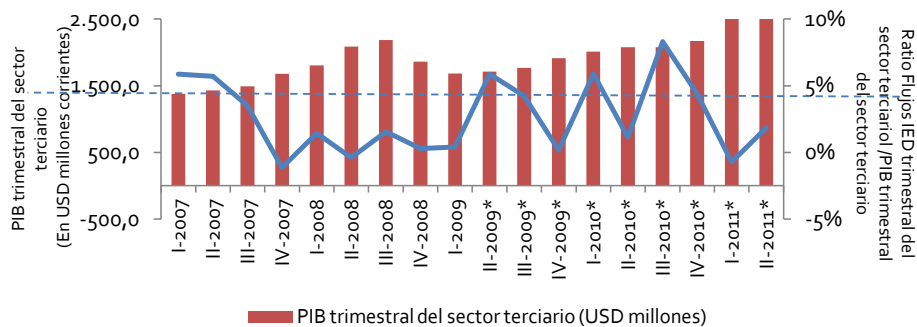
Nota: * cifras preliminares. Datos del PIB expresados en dólares corrientes a costo de factores

3.4- Flujos de IED trimestral del sector terciario / PIB trimestral del sector terciario

Similar al sector secundario, el *ratio Flujos de IED trimestral del sector terciario/PIB trimestral del sector terciario* también se presenta muy variable en comparación al comportamiento del PIB trimestral del sector terciario. Cabe destacar que en la mayor parte del periodo analizado el ratio se presentó positivo, excepto en el primer trimestre del 2011 donde se verifica un ratio negativo de

En el año 2010, el ratio promedio fue de 4,9%, pero es importante señalar que en el tercer trimestre de este período se observa el ratio más alto verificado que fue de 8,6%. En el segundo trimestre de 2011, este ratio fue de 1,9%.

Gráfico 13: Ratio Flujos de IED trimestral del sector terciario / PIB trimestral del sector terciario, 2007-segundo trimestre 2011



Fuente: División de Balanza de Pagos. Departamento de Economía Internacional en base a datos del Departamento de Cuentas Nacionales y Mercado Interno

Nota: * cifras preliminares. Datos del PIB expresados en dólares corrientes a costo de factores.

ANEXOS

Anexo 1

Flujos de IED - Periodo 2008-segundo trimestre 2011 (1º parte)

En Miles de USD

Conceptos	I- 2007	II- 2007	III- 2007	IV- 2007	2007	I- 2008	II- 2008	III- 2008	IV- 2008	2008
Capital	-321	6.348	3.999	14.835	24.862	-20.591	2.859	10.892	-2.813	-9.653
Utilidades reinvertidas	-48.946	12.073	22.665	2.435	-11.773	16.821	-106.758	50.092	17.032	-22.813
Préstamos de IED	112.330	46.964	21.070	-51.660	128.704	382.249	297.656	-381.958	-166.428	131.519
Activo	-71.896	-10.330	-7.331	-7.814	-97.371	31.144	-15.456	29.195	7.436	52.319
Pasivo	40.434	36.634	13.739	-59.474	31.333	413.393	282.200	-352.763	-158.992	183.837
EMP NO FINANC 1/	63.064	65.385	47.735	-34.390	141.793	378.479	193.757	-320.974	-152.209	99.053

Capital	9.670	8.278	29	2	17.979	10.731	10.308	0	8.999	30.038
Utilidades reinvertidas	5.890	5.121	4.894	24.677	40.582	12.664	-3.715	48.343	27.195	84.487
Préstamos de IED	-	-	-	-	-	-	-	-	-	-
BANCOS 2/	15.560	13.399	4.923	24.679	58.561	23.395	6.593	48.343	36.194	114.525

Capital	0	0	0	0	0	0	0	0	0	0
Utilidades reinvertidas	-418	677	514	622	1.395	69	399	-5.970	452	-5.050
Préstamos de IED	-	-	-	-	-	-	-	-	-	-
SEGUROS 3/	-418	677	514	622	1.395	69	399	-5.970	452	-5.050

RESUMEN GENERAL DE IED

Capital	9.349	14.626	4.028	14.837	42.841	-9.860	13.167	10.892	6.186	20.385
Utilidades reinvertidas	-43.474	17.871	28.074	27.734	30.205	29.555	-110.074	92.465	44.679	56.624
Sub total Cap. y Util. Reinvert.	-34.125	32.497	32.102	42.571	73.046	19.695	-96.907	103.357	50.864	77.009
Préstamos de IED	112.330	46.964	21.070	-51.660	128.704	382.249	297.656	-381.958	-166.428	131.519
TOTAL GENERAL	78.205	79.461	53.172	-9.089	201.750	401.944	200.749	-278.601	-115.564	208.528

Observación:

1. Datos obtenidos a través de encuestas y balances proveídos por las empresas.
2. Datos de la Superintendencia de bancos.
3. Datos de la Superintendencia de seguros.

Anexo 1
Flujos de IED - Periodo 2008-segundo trimestre 2011 (2º parte)

En Miles de USD

Conceptos	I- 2009	II- 2009*	III- 2009*	IV- 2009*	2009*	I- 2010*	II- 2010*	III- 2010*	IV- 2010*	2010*
Capital	33.623	38.810	22.014	33.033	132.037	-54.394	7.197	-3.602	4.112	-46.687
Utilidades reinvertidas	6.728	13.662	-1.027	3.196	22.560	-125.295	58.612	30.315	66.533	30.164
Préstamos de IED	-150.858	218.632	-81.425	-88.609	-102.260	153.985	-13.295	67.349	-75.844	132.195
Activo	-4.571	-28.758	-19.170	6.874	-45.626	50.775	-8.419	19.939	69.776	132.071
Pasivo	-155.429	189.873	-100.595	-81.735	-147.886	204.759	-21.714	87.288	-6.068	264.266
EMP NO FINANC 1/	-110.506	271.103	-60.438	-52.380	52.337	-25.705	52.514	94.062	-5.199	115.672

Capital	13.549	38.293	8	-14.389	37.461	0	2.446	13.403	0	15.849
Utilidades reinvertidas	-11.131	-27.303	31.454	13.963	6.983	10.420	4.317	25.445	40.435	80.617
Préstamos de IED	-	-	-	-	-	-	-	-	-	-
BANCOS 2/	2.418	10.990	31.462	-426	44.444	10.420	6.763	38.848	40.435	96.466

Capital	0	0	0	0	0	0	0	0	0	0
Utilidades reinvertidas	0	0	0	0	0	0	0	0	0	0
Préstamos de IED	0	0	0	0	0	0	0	0	0	0
OTRAS EMP. FINANCIERAS	0	0	0	0	0	0	0	0	0	0

Capital	1.796	1.403	0	734	3.934	598	803	517	5.945	7.864
Utilidades reinvertidas	268	-1.124	627	-5.893	-6.121	-807	7.508	1.054	-5.123	2.632
Préstamos de IED	-	-	-	-	-	-	-	-	-	-
SEGUROS 3/	2.065	280	627	-5.159	-2.188	-209	8.311	1.572	822	10.496

RESUMEN GENERAL DE IED

Capital	48.969	78.506	26.580	19.377	173.432	-53.796	10.446	10.318	10.057	-22.974
Utilidades reinvertidas	-4.134	-14.765	31.054	11.267	23.421	-115.682	70.437	56.814	101.845	113.413
Sub total Cap. y Util. Reinvestidas	44.834	63.741	57.634	30.644	196.853	-169.478	80.883	67.132	111.902	90.439
Préstamos de IED	-150.858	218.632	-81.425	-88.609	-102.260	153.985	-13.295	67.349	-75.844	132.195
TOTAL GENERAL	-106.024	282.373	-23.791	-57.965	94.593	-15.493	67.588	134.482	36.058	222.635

Observación:

1. Datos obtenidos a través de encuestas y balances proveídos por las empresas.
2. Datos de la Superintendencia de bancos.
3. Datos de la Superintendencia de seguros.

Nota: * cifras preliminares

Anexo 1

Flujos de IED - Periodo 2008-segundo trimestre 2011 (3° parte)

En Miles de USD

Conceptos	I- 2011*	II- 2011*	2011**
Capital	55.133	0	55.133
Utilidades reinvertidas	-221.842	62.840	-159.002
Préstamos de IED	39.003	52.819	91.822
Activo	-8.278	-80.418	-88.696
Pasivo	30.725	-27.599	3.126
EMP NO FINANC 1/	-127.706	115.659	-12.047

Capital	14.881	58.435	73.316
Utilidades reinvertidas	11.208	-40.643	-29.435
Préstamos de IED	-	-	-
BANCOS 2/	26.089	17.792	43.881

Capital	0	0	0
Utilidades reinvertidas	0	0	0
Préstamos de IED	0	0	0
OTRAS EMP. FINANCIERAS 2/	0	0	0

Capital	528	12	540
Utilidades reinvertidas	1.412	2.261	3.674
Préstamos de IED	-	-	-
SEGUROS /3	1.940	2.273	4.214

Observación:

1. Datos obtenidos a través de encuestas y balances proveídos por las empresas.
2. Datos de la Superintendencia de bancos.
3. Datos de la Superintendencia de seguros.

Nota: * cifras preliminares

** Cifra preliminar y acumulada

Anexo 2
Saldos de IED - Periodo 2008-segundo trimestre 2011 (1° parte)

En Miles de USD

Conceptos	I- 2007	II- 2007	III- 2007	IV- 2007	I- 2008	II- 2008	III- 2008	IV- 2008
Capital	660.608	655.310	673.628	711.743	806.677	890.214	895.504	725.433
Utilidades reinvertidas	549.872	573.601	639.002	685.426	807.444	788.383	863.090	761.426
Préstamos de IED	226.663	273.627	294.698	243.037	625.286	922.942	540.984	374.556
Activo	123.144	112.814	105.483	97.669	128.812	113.356	142.552	149.987
Pasivo	349.807	386.441	400.180	340.706	754.098	1.036.298	683.535	524.543
EMP NO FINANCIEROS 1/	1.437.144	1.502.539	1.607.327	1.640.206	2.239.407	2.601.538	2.299.577	1.861.414

Capital	88.234	94.810	101.922	105.479	128.486	152.631	152.054	131.086
Utilidades reinvertidas	247.943	248.693	266.811	301.484	349.077	381.910	414.716	372.728
Préstamos de IED	0	0	0	0	0	0	0	0
BANCOS 2/	336.177	343.503	368.733	406.963	477.563	534.541	566.770	503.814

Capital	2.957	2.905	2.969	3.072	3.408	3.768	3.541	2.861
Utilidades reinvertidas	874	942	966	1.004	1.118	1.498	1.450	1.172
Préstamos de IED	0	0	0	0	0	0	0	0
SEGUROS 3/	3.830	3.847	3.935	4.076	4.525	5.266	4.992	4.033

RESUMEN GENERAL DE IED

Capital	751.799	753.025	778.519	820.294	938.570	1.046.612	1.051.100	859.380
Utilidades reinvertidas	798.689	823.236	906.779	987.914	1.157.639	1.171.791	1.279.256	1.135.326
Sub total Cap. y Util. Reinvert.	1.550.488	1.576.261	1.685.298	1.808.208	2.096.209	2.218.403	2.330.355	1.994.705
Préstamos de IED	226.663	273.627	294.698	243.037	625.286	922.942	540.984	374.556
TOTAL GENERAL	1.777.151	1.849.888	1.979.995	2.051.245	2.721.495	3.141.345	2.871.339	2.369.261

Observación:

1. Datos obtenidos a través de encuestas y balances proveídos por las empresas.
2. Datos de la Superintendencia de bancos.
3. Datos de la Superintendencia de seguros.

Anexo 2

Saldos de IED - Periodo 2008-segundo trimestre 2011 (2º parte)

En Miles de USD

Conceptos	I- 2009	II- 2009*	III- 2009*	IV- 2009*	2009*	I- 2010*	II- 2010*	III- 2010*	IV- 2010*	2010*
Capital	731.113	783.094	831.680	916.492	916.492	844.945	840.732	822.779	877.174	877.174
Utilidades reinvertidas	742.819	785.456	829.295	898.139	898.139	843.760	905.760	898.302	1.082.663	1.082.663
Préstamos de IED	223.700	442.332	360.907	272.293	272.293	426.278	412.983	480.332	404.489	404.489
Activo	145.417	116.658	97.488	104.362	104.362	155.137	146.718	166.657	236.433	236.433
Pasivo	369.117	558.990	458.395	376.655	376.655	581.414	559.701	646.989	640.921	640.921
EMP NO FINANC /1	1.697.633	2.010.882	2.021.882	2.086.923	2.086.923	2.114.982	2.159.475	2.201.414	2.364.326	2.364.326

Capital	140.255	181.118	183.498	182.245	182.245	178.906	178.906	189.030	200.521	200.521
Utilidades reinvertidas	349.125	327.981	353.864	386.491	386.491	390.842	389.854	436.837	516.774	516.774
Préstamos de IED										
BANCOS /2	489.380	509.099	537.362	568.736	568.736	569.748	568.760	625.867	717.295	717.295

Capital	0	0	0	0	0	0	0	0	0	0
Utilidades reinvertidas	0	0	0	0	0	0	0	0	0	0
Préstamos de IED	0	0	0	0	0	0	0	0	0	0
OTRAS EMP. FINANCIERAS	0	0	0	0	0	0	0	0	0	0

Capital	4.551	6.039	6.206	6.863	6.863	7.825	8.518	2.921	13.980	13.980
Utilidades reinvertidas	1.133	1.153	1.240	1.226	1.226	1.291	1.388	1.354	1.447	1.447
Préstamos de IED	-	-	-	-	-	-	-	-	-	-
SEGUROS /3	5.684	7.192	7.445	8.089	8.089	9.116	9.906	4.275	15.427	15.427

RESUMEN GENERAL DE IED

Capital	875.919	970.251	1.021.384	1.105.600	1.105.600	1.031.676	1.028.156	1.014.730	1.091.675	1.091.675
Utilidades reinvertidas	1.093.077	1.114.590	1.184.399	1.285.856	1.285.856	1.235.893	1.297.002	1.336.493	1.600.884	1.600.884
Sub total Cap. y Util. Reinve	1.968.996	2.084.840	2.205.783	2.391.455	2.391.455	2.267.569	2.325.158	2.351.223	2.692.559	2.692.559
Préstamos de IED	223.700	442.332	360.907	272.293	272.293	426.278	412.983	480.332	404.489	404.489
TOTAL GENERAL	2.192.697	2.527.172	2.566.690	2.663.749	2.663.749	2.693.846	2.738.141	2.831.555	3.097.048	3.097.048

Observación:

1. Datos obtenidos a través de encuestas y balances proveídos por las empresas.
2. Datos de la Superintendencia de bancos.
3. Datos de la Superintendencia de seguros.

Nota: * cifras preliminares

Anexo 2
SalDOS de IED - Periodo 2008-segundo trimestre 2011 (2º parte)

En Miles de USD

Conceptos	2010*	I- 2011*	I- 2011*
Capital	877.174	1.046.657	1.065.699
Utilidades reinvertidas	1.082.663	933.639	967.213
Préstamos de IED	404.489	443.492	496.311
Activo	236.433	228.155	147.737
Pasivo	640.921	671.647	644.048
EMP NO FINANC /1	2.364.326	2.423.788	2.529.223

Capital	200.521	242.119	305.815
Utilidades reinvertidas	516.774	596.173	566.115
Préstamos de IED			
BANCOS /2	717.295	838.292	871.930

Capital	0	0	0
Utilidades reinvertidas	0	0	0
Préstamos de IED	0	0	0
OTRAS EMP. FINANCIERAS	0	0	0

Capital	13.980	16.889	17.207
Utilidades reinvertidas	1.447	1.626	2.026
Préstamos de IED	-	-	-
SEGUROS /3	15.427	18.515	19.234

RESUMEN GENERAL DE IED

Capital	1.091.675	1.305.665	1.388.722
Utilidades reinvertidas	1.600.884	1.531.437	1.535.354
Sub total Cap. y Util. Reinve	2.692.559	2.837.102	2.924.076
Préstamos de IED	404.489	443.492	496.311
TOTAL GENERAL	3.097.048	3.280.594	3.420.387

Observación:

1. Datos obtenidos a través de encuestas y balances proveídos por las empresas.
2. Datos de la Superintendencia de bancos.
3. Datos de la Superintendencia de seguros.

Nota: * cifras preliminares

Anexo 3
Utilidades - Periodo 2008-segundo trimestre 2011 (1º parte)
 En Miles de USD

UTILIDADES DEVENGADAS										
	I- 2007	II- 2007	III- 2007	IV- 2007	2007	I- 2008	II- 2008	III- 2008	IV- 2008	2008
Empresas no financieras	52.102	64.897	75.575	65.045	257.619	78.601	64.702	112.658	74.917	330.878
Bancos	26.237	29.489	24.184	24.677	104.587	31.356	43.578	48.343	46.933	170.210
Empresas de seguro	815	654	514	0	1.984	1.293	1.953	-628	452	3.070
TOTAL	79.155	95.040	100.273	89.722	364.190	111.250	110.233	160.373	122.302	504.158

UTILIDADES REMESADAS										
	I- 2007	II- 2007	III- 2007	IV- 2007	2007	I- 2008	II- 2008	III- 2008	IV- 2008	2008
Empresas no financieras	101.048	52.824	52.909	62.610	269.392	61.780	171.460	62.566	57.885	353.691
Bancos	20.347	24.368	19.290	0	64.005	18.692	47.293	0	19.738	85.723
Empresas de seguro	1.234	-23	0	-622	588	1.224	1.555	5.342	0	8.120
TOTAL	122.629	77.169	72.199	61.988	333.985	81.695	220.308	67.908	77.623	447.534

UTILIDADES REINVERTIDAS										
	I- 2007	II- 2007	III- 2007	IV- 2007	2007	I- 2008	II- 2008	III- 2008	IV- 2008	2008
Empresas no financieras	-48.946	12.073	22.665	2.435	-11.773	16.821	-106.758	50.092	17.032	-22.813
Bancos	5.890	5.121	4.894	24.677	40.582	12.664	-3.715	48.343	27.195	84.487
Empresas de seguro	-418	677	514	622	1.395	69	399	-5.970	452	-5.050
TOTAL	-43.474	17.871	28.074	27.734	30.205	29.555	-110.074	92.465	44.679	56.624

Observación:

1. Datos obtenidos a través de encuestas y balances proveídos por las empresas.
2. Datos de la Superintendencia de bancos.
3. Datos de la Superintendencia de seguros.

Anexo 3
Utilidades - Periodo 2008-segundo trimestre 2011 (2º parte)
 En Miles de USD

UTILIDADES DEVENGADAS

	I- 2009	II- 2009*	III- 2009*	IV- 2009*	2009*	I- 2010*	II- 2010*	III- 2010*	IV- 2010*	2010*
Empresas no financieras	93.018	110.070	115.231	89.933	408.251	112.024	153.617	171.118	161.685	598.445
Bancos	36.206	33.566	31.787	41.881	143.440	37.029	38.957	40.466	40.435	156.887
Otras empresas financieras										
Empresas de seguro	268	271	627	664	1.830	1.605	2.246	1.039	2.012	6.902
TOTAL	129.492	143.907	147.644	132.478	553.521	150.658	194.820	212.623	204.132	762.233

UTILIDADES REMESADAS

	I- 2009	II- 2009*	III- 2009*	IV- 2009*	2009*	I- 2010*	II- 2010*	III- 2010*	IV- 2010*	2010*
Empresas no financieras	86.289	96.408	116.257	86.737	385.692	237.320	95.005	140.803	95.152	568.280
Bancos	47.337	60.869	333	27.918	136.457	26.609	34.640	15.021	0	76.270
Otras empresas financieras										
Empresas de seguro	0	1.394	0	6.557	7.951	2.412	-5.261	-16	7.135	4.269
TOTAL	133.626	158.672	116.590	121.211	530.100	266.340	124.384	155.809	102.287	648.820

UTILIDADES REINVERTIDAS

	I- 2009	II- 2009*	III- 2009*	IV- 2009*	2009*	I- 2010*	II- 2010*	III- 2010*	IV- 2010*	2010*
Empresas no financieras	6.728	13.662	-1.027	3.196	22.560	-125.295	58.612	30.315	66.533	30.164
Bancos	-11.131	-27.303	31.454	13.963	6.983	10.420	4.317	25.445	40.435	80.617
Otras empresas financieras	0	0	0	0	0	0	0	0	0	0
Empresas de seguro	268	-1.124	627	-5.893	-6.121	-807	7.508	1.054	-5.123	2.632
TOTAL	-4.134	-14.765	31.054	11.267	23.421	-115.682	70.437	56.814	101.845	113.413

Observación:

1. Datos obtenidos a través de encuestas y balances proveídos por las empresas.
2. Datos de la Superintendencia de bancos.
3. Datos de la Superintendencia de seguros.

Nota: * cifras preliminares

Anexo 3
Utilidades - Periodo 2008-segundo trimestre 2011 (3° parte)
 En Miles de USD

UTILIDADES DEVENGADAS

	I- 2011*	II 2011*	2011**
Empresas no financieras	80.536	157.520	238.055
Bancos	46.588	57.334	103.922
Otras empresas financieras			
Empresas de seguro	3.542	6.019	9.561
TOTAL	130.666	220.873	351.539

UTILIDADES REMESADAS

	I- 2011*	I- 2011*	2010*
Empresas no financieras	302.378	94.680	397.058
Bancos	35.380	97.977	133.357
Otras empresas financieras			
Empresas de seguro	2.130	3.758	5.888
TOTAL	339.888	196.414	536.303

UTILIDADES REINVERTIDAS

	I- 2011*	I- 2011*	2010*
Empresas no financieras	-221.842	62.840	-159.002
Bancos	11.208	-40.643	-29.435
Otras empresas financieras	0		0
Empresas de seguro	1.412	2.261	3.674
TOTAL	-209.222	24.459	-184.764

Observación:

1. Datos obtenidos a través de encuestas y balances proveídos por las empresas.
2. Datos de la Superintendencia de bancos.
3. Datos de la Superintendencia de seguros.

Nota: * cifras preliminares

** Cifra preliminar y acumulada

Anexo 4
Flujos de IED por Residencia del Inversor - Periodo 2008-segundo trimestre 2011 (1° parte)

En Miles de USD

País	I- 2007	II- 2007	III- 2007	IV- 2007	2007	I- 2008	II- 2008	III- 2008	IV- 2008	2008
Alemania	-64	340	181	3.745	4.203	606	712	679	558	2.556
Argentina	5.049	4.406	2.965	9.196	21.616	-3.619	4.424	2.031	3.108	5.943
Brasil	8.361	16.789	13.284	13.509	51.942	50.563	-11.403	3.148	-788	41.521
Chile	764	831	928	1.034	3.556	-679	-2.374	450	-434	-3.036
Colombia	-455	9	9	731	294	75	160	209	56	500
Ecuador	0	0	0	0	0	1	-1	1	-35	-34
EE.UU.	-19.518	56.185	51.270	-3.672	84.264	341.134	212.326	-287.571	-75.703	190.186
España	-7.012	4.550	5.361	4.052	6.951	-12.385	10.144	12.201	1.259	11.218
Francia	-564	-1.640	110	259	-1.835	-1.483	-40	-41	-35	-1.598
Holanda	-3.521	4.764	-4.283	4.837	1.797	14.388	4.505	3.652	-2.052	20.494
Hong Kong	6.969	7.886	7.756	8.366	30.978	-11.771	-13.280	-13.704	-11.591	-50.346
Italia	3.842	792	811	-1.004	4.442	8.953	-2.122	2.540	1.247	10.618
Japón	-1.055	309	-1.246	-3.865	-5.856	-1.708	-334	-9.385	-25.468	-36.895
Luxemburgo	-29.075	-12.205	-11.848	-12.780	-65.908	29.691	-2.891	-2.983	-805	23.012
México	0	0	0	0	0	0	0	0	0	0
Panamá	-6.356	-4.484	-476	-595	-11.911	-11.757	1.825	6.047	-9.045	-12.930
Portugal	-6.036	-6.399	-6.293	-18.129	-36.858	1.347	-394	2.644	-783	2.813
Reino Unido	-1.743	557	15	131	-1.039	-263	65	-1.023	-499	-1.720
Suecia	-1.975	-257	613	1.183	-436	-3.701	-235	-243	-86	-4.265
Suiza	4.908	2.465	-4.794	1.014	3.593	5.469	-1.176	1.382	3.989	9.663
Taiwán	32	0	0	0	32	0	0	0	0	0
Uruguay	1.156	1.258	1.544	1.206	5.164	-2.917	838	1.364	1.543	827
TOTAL FLUJOS IED	-46.293	76.157	55.905	9.219	94.988	401.944	200.749	-278.601	-115.564	208.528

País	I- 2009	II- 2009*	III- 2009*	IV- 2009*	2009*	I- 2010*	II- 2010*	III- 2010*	IV- 2010*	2010*
Alemania	-334	-22	490	1.561	1.696	159	-1.646	2.916	97	1.527
Argentina	6.178	726	9.075	7.264	23.243	3.750	-8.322	5.282	6.008	6.718
Brasil	-31.579	-22.105	13.442	14.243	-25.999	-25.679	18.215	26.051	10.939	29.526
Chile	470	473	-15.623	857	-13.823	-12.615	-14	-14	-46	-12.689
Colombia	258	32	468	253	1.011	12	-465	287	277	111
Ecuador	33	60	-83	-86	-76	135	54	87	-8	269
EE.UU.	-65.124	283.368	-55.413	-51.518	111.313	74.616	47.405	87.118	55.341	264.480
España	-7.281	8.497	10.313	4.029	15.557	-12.715	19.958	2.072	14.287	23.602
Francia	-320	-101	-103	-106	-630	365	-594	0	0	-230
Holanda	-10.575	13.640	4.402	-35.416	-27.949	2.390	-2.509	3.209	1.668	4.757
Hong Kong	0	0	0	0	0	0	0	0	0	0
Italia	1.347	-4.521	1.229	2.251	306	2.080	-5.390	5.930	2.536	5.157
Japón	-3.490	-2.231	3.667	-7.641	-9.694	-41.886	439	-2.213	-3.769	-47.430
Luxemburgo	-772	4.377	4.441	4.785	12.831	-8.799	1.727	1.714	-40.353	-45.711
México	-2.042	-2.062	-2.092	-2.169	-8.364	-5.312	-911	-8.910	-6.676	-21.810
Panamá	-384	-44	-44	-62	-534	9.491	4.120	3.671	6.664	23.946
Portugal	1.360	-1.376	-1.444	1.311	-150	854	19	973	-7.806	-5.960
Reino Unido	1.443	1.296	1.259	-550	3.448	-2.065	-2.271	6.645	-635	1.674
Suecia	892	658	668	692	2.910	311	453	280	-932	112
Suiza	3.157	1.281	695	2.585	7.718	-1.190	-3.157	-1.707	-979	-7.033
Taiwán	0	0	0	0	0	0	0	0	0	0
Uruguay	740	428	861	-248	1.781	604	478	1.091	-555	1.618
TOTAL FLUJO IED	-106.024	282.373	-23.791	-57.965	94.593	-15.493	67.588	134.482	36.058	222.635

Nota: * cifras preliminares

Anexo 4

Flujos de IED por Residencia del Inversionista - Periodo 2008-segundo trimestre 2011 (2º parte)

En Miles de USD

País	I- 2011*	II- 2011**	2011**
Alemania	0	0	0
Argentina	4.338	1.140	5.477
Brasil	-525	16.547	16.022
Chile	-14	0	-14
Colombia	125	-771	-646
Ecuador	49	0	49
EE.UU.	-52.755	12.479	-40.277
España	-19.158	12.690	-6.468
Francia	0	0	0
Holanda	2.482	-949	1.533
Hong Kong	0	0	0
Italia	3.525	93	3.618
Japón	6.401	5.432	11.833
Luxemburgo	-63.562	84.684	21.122
México	7.605	0	7.605
Panamá	-7	0	-7
Portugal	0	0	0
Reino Unido	13.817	1.216	15.033
Suecia	44	0	44
Suiza	-894	2.817	1.923
Taiwán	0	0	0
Uruguay	-1.147	347	-800
TOTAL FLUJO IED	-99.677	135.724	36.047

Nota: * cifras preliminares

** Cifra preliminar y acumulada

Anexo 5

Saldos de IED por Residencia del Inversor - Periodo 2008-segundo trimestre 2011 (1° parte)
En Miles de USD

País	I- 2007	II- 2007	III- 2007	IV- 2007	I- 2008	II- 2008	III- 2008	IV- 2008
Alemania	13.981	14.292	15.034	15.966	18.022	20.382	20.923	17.679
Argentina	123.234	124.298	130.613	135.402	152.303	174.311	179.062	151.533
Brasil	292.160	305.488	309.623	339.916	420.541	456.666	467.751	396.303
Chile	8.395	8.933	9.583	10.313	12.551	10.811	11.291	9.792
Colombia	7.200	7.177	7.439	7.807	6.096	6.905	7.070	6.067
Ecuador	649	1.195	1.791	2.443	107	117	117	61
EE.UU.	732.875	768.635	818.270	806.491	1.232.243	1.521.894	1.235.914	1.022.893
España	70.464	80.625	91.679	99.357	103.917	123.896	132.715	115.638
Francia	8.732	8.873	9.310	9.869	9.347	10.341	10.282	8.319
Holanda	128.985	117.588	133.139	139.703	162.692	185.906	188.209	152.828
Hong Kong	95.386	91.458	91.141	91.928	89.538	85.257	71.068	46.440
Italia	29.391	31.319	34.459	36.480	49.783	52.594	54.333	47.285
Japón	48.438	50.103	53.882	36.840	41.852	49.317	41.012	7.840
Luxemburgo	43.087	61.329	84.076	109.842	178.606	172.016	170.256	156.398
México	0	0	0	0	0	0	0	0
Panamá	16.700	21.017	28.503	36.467	52.693	61.141	66.747	46.031
Portugal	52.982	53.425	56.219	59.694	69.343	77.210	79.781	63.794
Reino Unido	37.878	36.868	36.570	37.295	41.712	46.633	46.014	37.685
Suecia	14.591	13.689	13.163	12.721	10.074	10.976	10.869	9.080
Suiza	27.379	29.174	30.066	36.422	45.453	46.904	48.256	46.893
Taiwán	0	0	0	0	0	0	0	0
Uruguay	24.646	24.401	25.435	26.290	24.622	28.071	29.672	26.704
TOTAL SALDOS IED	1.777.151	1.849.888	1.979.995	2.051.245	2.721.495	3.141.345	2.871.339	2.369.261

País	I- 2009	II- 2009*	III- 2009*	IV- 2009*	I- 2010*	II- 2010*	III- 2010*	IV- 2010*
Alemania	16.775	17.066	18.056	20.831	20.599	18.668	21.209	22.622
Argentina	155.326	160.772	173.210	192.286	232.615	223.793	221.373	249.203
Brasil	349.888	334.180	351.107	400.045	367.644	380.555	423.057	443.578
Chile	10.230	10.822	4.333	5.363	5.237	5.141	5.023	5.428
Colombia	6.121	6.263	6.911	7.715	7.585	7.022	7.183	8.382
Ecuador	90	152	74	0	132	183	209	220
EE.UU.	948.791	1.254.739	1.228.137	1.248.819	1.323.803	1.368.189	1.411.397	1.557.485
España	103.532	114.053	122.586	144.664	129.373	139.770	167.692	204.433
Francia	7.761	7.864	8.044	8.494	8.705	7.997	7.859	8.339
Holanda	138.749	156.316	164.096	121.057	84.476	80.980	50.599	89.811
Hong Kong	0	0	0	0	0	0	0	0
Italia	47.372	43.890	45.458	50.982	52.271	46.184	51.283	57.520
Japón	3.748	2.074	6.502	334	-2.987	-2.753	-5.225	-7.903
Luxemburgo	130.168	136.554	144.586	158.216	158.899	160.080	160.476	133.073
México	45.390	46.628	48.208	51.011	45.954	45.530	37.006	33.290
Panamá	43.814	45.019	46.834	50.746	60.383	63.870	66.598	78.823
Portugal	62.859	62.679	63.664	69.929	70.396	69.662	68.859	76.978
Reino Unido	37.899	39.912	42.017	44.437	41.598	38.862	44.794	47.223
Suecia	10.090	11.301	12.659	14.496	14.566	14.843	14.902	15.038
Suiza	48.218	50.177	52.005	44.854	42.978	39.807	38.793	41.930
Taiwán	0	0	0	0	0	0	0	0
Uruguay	25.874	26.710	28.201	29.467	29.620	29.760	38.468	31.574
TOTAL SALDOS IED	2.192.697	2.527.172	2.566.690	2.663.749	2.693.846	2.738.141	2.831.555	3.097.049

Nota: * cifras preliminares

Anexo 5

Saldos de IED por Residencia del Inversionista - Periodo 2008-segundo trimestre 2011 (2° parte)
En Miles de USD

País	I- 2011*	I- 2011*
Alemania	25.459	25.928
Argentina	288.942	294.620
Brasil	503.424	529.453
Chile	6.185	6.312
Colombia	9.557	8.911
Ecuador	312	319
EE.UU.	1.585.007	1.617.478
España	207.114	222.838
Francia	9.371	9.542
Holanda	103.666	104.663
Hong Kong	0	0
Italia	69.029	70.298
Japón	745	6.382
Luxemburgo	84.798	124.804
México	45.941	46.794
Panamá	89.416	91.169
Portugal	86.476	88.047
Reino Unido	68.833	71.386
Suecia	16.849	17.131
Suiza	45.196	49.150
Taiwán	0	0
Uruguay	34.273	35.163
TOTAL SALDOS IED	3.280.594	3.420.387

Nota: * cifras preliminares

Anexo 6

Flujos de IED por Sector Económico - Periodo 2008-segundo trimestre 2011

En Miles de USD

Sector	I- 2007	II- 2007	III- 2007	IV- 2007	2007	I- 2008	II- 2008	III- 2008	IV- 2008	2008
Sector Primario	-559	-5	-765	-849	-2.179	746	-204	2.474	-96	2.920
Sector Secundario	-2.176	-2.208	1.585	10.954	8.155	375.404	209.340	-315.073	-120.909	148.763
Sector Terciario	80.940	81.675	52.352	-19.194	195.773	25.793	-8.387	33.998	5.441	56.845
TOTAL FLUJOS IED	78.205	79.461	53.172	-9.089	201.750	401.944	200.749	-278.601	-115.564	208.528

Sector	I- 2009*	II- 2009*	III- 2009*	IV- 2009*	2009*	I- 2010*	II- 2010*	III- 2010*	IV- 2010*	2010*
Sector Primario	3.018	1.146	410	3.831	8.405	1.437	495	919	-7.818	-4.968
Sector Secundario	-118.757	177.779	-101.921	-68067	-110.966	101.352	43.544	-39.880	-51.558	53.457
Sector Terciario	9.715	103.449	77.720	6.271	197.154	-118.282	23.549	173.443	95.435	174.176
TOTAL FLUJOS IED	-106.024	282.373	-23.791	-57.965	94.593	-15.493	67.588	134.482	36.098	222.635

Sector	I- 2011*	II- 2011*	2011*
Sector Primario	-1.133	454	-680
Sector Secundario	-79.991	83.286	3.295
Sector Terciario	-18.553	51985	33.432
TOTAL FLUJOS IED	-99.677	135.724	36.047

Nota: * cifras preliminares

** Cifra preliminar y acumulada

Anexo 7
Saldos de IED por Sector Económico - Periodo 2008-segundo trimestre 2011

En Miles de USD

Sector	I- 2007	II- 2007	III- 2007	IV- 2006	I- 2008	II- 2008	III- 2008	IV- 2008
Sector Primario	100.092	100.613	104.204	109.176	133.824	148.741	152.475	125.563
Sector Secundario	510.186	513.510	536.718	567.744	1.019.917	1.270.868	959.874	739.966
Sector Terciario	1.166.873	1.235.766	1.339.074	1.374.325	1.567.754	1.721.735	1.758.991	1.503.732
TOTAL SALDOS IED	1.777.151	1.849.888	1.979.995	2.051.245	2.721.495	3.141.345	2.871.339	2.369.261

Sector	I- 2009	II- 2009*	III- 2009*	IV- 209*	I- 2010*	II- 2010*	III- 2010*	IV- 2010*
Sector Primario	123.689	126.561	130.607	143.005	142.721	141.493	139.414	152.110
Sector Secundario	581.131	769.183	692.243	666.320	782.059	827.214	763.082	771.043
Sector Terciario	1.487.876	1.631.428	1.743.840	1.854.424	1.769.066	1.769.433	1.929.060	2.173.896
TOTAL SALDOS IED	2.192.697	2.527.172	2.566.690	2.663.749	2.693.846	2.738.141	2.831.555	3.097.049

Sector	I- 2011*	II- 2011*
Sector Primario	169.592	173.311
Sector Secundario	768.021	816.284
Sector Terciario	2.342.981	2.430.792
TOTAL SALDOS IED	3.280.594	3.420.387

Nota: * cifras preliminares

Anexo 8
Flujos de IED por CNAP - Periodo 2008-segundo trimestre 2011 (1º parte)

En Miles de USD

Nº	CNAP	I-	II-	III-	IV-	2007	I-	II-	III-	IV-	2008
		2007	2007	2007	2007		2008	2008	2008	2007	
1	AGRICULTURA	-30	536	-226	-279	1	1.514	665	3.370	660	6.209
2	GANADERIA	0	0	0	0	0	0	0	0	0	0
3	FORESTAL	-529	-541	-539	-570	-2.179	-768	-869	-896	-756	-3.289
4	PESCA	0	0	0	0	0	0	0	0	0	0
5	MINERIA	0	0	0	0	0	0	0	0	0	0
6	PRODUCCION DE CARNE	4	4	4	4	15	5	6	-4	-3	4
7	ELABORACION DE ACEITES	-20.221	-19.852	-18.414	-14.341	-72.828	292.642	204.985	-316.073	-125.474	56.080
8	PRODUCCION DE LACTEOS	-35	146	-309	-638	-835	101	-528	101	-645	-970
9	MOLINERIA Y PANADERIA	66	67	67	71	270	-285	-321	-331	-280	-1.217
10	AZUCAR	0	0	0	0	0	0	0	0	0	0
11	OTROS ALIMENTOS	594	826	1.370	-795	1.997	-425	-480	-495	-419	-1.819
12	BEBIDAS Y TABACO	13.510	13.999	13.777	14.761	56.046	25.673	3.115	3.134	2.527	34.449
13	TEXTILES Y PRENDAS DE VESTIR	-3	-3	-3	-3	-12	7.122	-125	-15	-120	6.862
14	CUERO Y CALZADO	658	-1.632	1.446	-1.771	-1.299	-1.764	745	-1.038	-855	-2.912
15	INDUSTRIA DE LA MADERA	4	4	4	5	18	10	11	12	10	43
16	PAPEL Y PRODUCTOS DE PAPEL	-652	-667	-664	-703	-2.686	266	374	221	65	926
17	REFINACION DE PETROLEO	0	0	0	0	0	0	0	0	0	0
18	PRODUCTOS QUIMICOS	2.800	3.807	3.178	13.173	22.958	47.159	3.161	1.468	2.944	54.733
19	FAB. DE PRODUCTOS NO METALICOS	-645	-660	-657	-695	-2.658	4.640	-1.690	-1.744	371	1.577
20	FAB. DE METALES COMUNES	0	0	0	0	0	0	0	0	0	0
21	FAB.DE MAQUINARIAS Y EQUIPOS	1.592	1.627	1.621	1.715	6.555	404	456	634	536	2.031
22	OTROS PROD. MANUFACTURADOS	0	0	0	0	0	0	0	-503	0	-503
23	ELECTRICIDAD Y AGUA	0	0	0	0	0	0	0	0	0	0
24	CONSTRUCCION	152	124	165	173	614	-144	-370	-440	435	-520
25	COMERCIO	28.677	38.933	4.287	-30.635	41.262	9.419	70.735	-53.884	-16.224	10.045
26	TRANSPORTES	86.873	15.670	16.289	-12.584	106.248	-23.735	10.297	22.480	-2.337	6.705
27	COMUNICACIONES	-46.070	13.343	26.771	-452	-6.407	18.704	-95.064	24.739	-11.240	-62.862
28	INTERMEDIACION FINANCIERA	15.142	14.076	5.437	25.301	59.956	23.464	6.992	42.373	36.646	109.475
29	ALQUILER DE VIVIENDA	0	0	0	0	0	0	0	0	0	0
30	SERVICIOS A LAS EMPRESAS	4	109	22	-342	-207	-113	-218	-410	-287	-1.028
31	RESTAURANTES Y HOTELES	-3.685	-457	-455	-482	-5.079	-2.602	-1.024	-1.217	-1.029	-5.871
32	SERVICIOS A HOGARES	0	0	0	0	0	656	-104	-83	-87	380
33	SERVICIOS GUBERNAMENTALES	0	0	0	0	0	0	0	0	0	0
TOTAL FLUJOS IED		78.205	79.461	53.172	-9.089	201.750	401.944	200.749	-278.601	-115.564	208.528

Nota: * cifras preliminares

Anexo 8
Flujos de IED por CNAP - Periodo 2008- segundo trimestre 2011 (2º parte)

En Miles de USD

Nº	CNAP	I-	II-	III-	IV-	2009*	I-	II-	III-	IV-	2010*
		2009	2009*	2009*	2009*		2010*	2010*	2010*	2010*	
1	AGRICULTURA	3.329	1.460	728	4.173	9.689	1.423	445	833	-7818	-5.117
2	GANADERIA	0	0	0	0	0	0	0	0	0	0
3	FORESTAL	-310	-314	-318	-341	-1.248	14	50	85	0	149
4	PESCA	0	0	0	0	0	0	0	0	0	0
5	MINERIA	0	0	0	0	0	0	0	0	0	0
6	PRODUCCION DE CARNE	26	26	27	28	107	0	0	0	0	0
7	ELABORACION DE ACEITES	-76.911	171.107	-96.788	-75.466	-78.059	128.804	38.378	-63.260	-9.976	93.946
8	PRODUCCION DE LACTEOS	-374	-70	-35	539	60	88	108	8	-35	169
9	MOLINERIA Y PANADERIA	-114	-115	-116	-121	-465	0	1.311	0	0	1.311
10	AZUCAR	0	0	0	0	0	0	0	0	0	0
11	OTROS ALIMENTOS	-868	-313	-16.415	-181	-17.777	-11.932	-14	666	645	-10.635
12	BEBIDAS Y TABACO	2.590	8.206	8.326	8.632	27.754	6.656	7.137	7.081	-34.977	-14.103
13	TEXTILES Y PRENDAS DE VESTIR	23	-355	214	25	-94	99	99	98	98	394
14	CUERO Y CALZADO	-621	631	1.124	162	1.296	481	-4.839	105	270	-3.984
15	INDUSTRIA DE LA MADERA	-1.297	1	1	1	-1.294	85	-85	0	0	85
16	PAPEL Y PRODUCTOS DE PAPEL	416	192	630	422	1.659	12	-465	287	277	111
17	REFINACION DE PETROLEO	0	0	0	0	0	0	0	0	0	0
18	PRODUCTOS QUIMICOS	-41.875	-1.563	1.253	-2.319	-44.503	-12.398	-722	12.919	-7.570	-7.770
19	FAB. DE PRODUCTOS NO METALICOS	305	-127	-129	47	95	-10.741	0	0	0	-10.741
20	FAB. DE METALES COMUNES	0	0	0	0	0	0	0	0	0	0
21	FAB. DE MAQUINARIAS Y EQUIPOS	481	485	492	510	1.968	375	2.677	2.258	-244	5.066
22	OTROS PROD. MANUFACTURADOS	0	0	0	0	0	0	0	0	0	0
23	ELECTRICIDAD Y AGUA	-220	0	0	0	-220	0	0	0	0	0
24	CONSTRUCCION	-318	-327	-503	-347	-1.494	-176	-43	-43	-48	-309
25	COMERCIO	-18.455	77.668	28.809	989	89.011	21.918	13.560	75.227	-11.997	98.708
26	TRANSPORTES	16.296	7.960	10.427	5.483	40.165	-5.507	10.352	13.985	20.536	39.365
27	COMUNICACIONES	7.937	6.597	6.588	6.831	27.953	-144.156	-14.515	44.197	45.977	-68.498
28	INTERMEDIACION FINANCIERA	4.483	11.270	32.089	-5.585	42.256	10.211	15.074	40.420	41.257	106.962
29	ALQUILER DE VIVIENDA	0	0	0	0	0	0	0	0	0	0
30	SERVICIOS A LAS EMPRESAS	171	172	175	181	700	-119	-140	-161	-114	-535
31	RESTAURANTES Y HOTELES	-287	-290	-294	-305	-1.175	-226	-226	-224	-224	-899
32	SERVICIOS A HOGARES	-429	71	-75	-1.323	-1.756	-403	-556	0	0	-959
33	SERVICIOS GUBERNAMENTALES	0	0	0	0	0	0	0	0	0	0
TOTAL FLUJOS IED		-106.024	282.373	-23.791	-57.9650	94.593	-15.493	67.588	134.482	36.058	222.635

Nota: * cifras preliminares

Anexo 8

Flujos de IED por CNAP - Periodo 2008- segundo trimestre 2011 (2° parte)

En Miles de USD

N°	CNAP	I- 2011"	II- 2011*	2010**
1	AGRICULTURA	-1.133	454	-680
2	GANADERIA	0	0	0
3	FORESTAL	0	0	0
4	PESCA	0	0	0
5	MINERIA	0	0	0
6	PRODUCCION DE CARNE	0	0	0
7	ELABORACION DE ACEITES	-102	-723	-825
8	PRODUCCION DE LACTEOS	45	0	45
9	MOLINERIA Y PANADERIA	0	0	0
10	AZUCAR	0	0	0
11	OTROS ALIMENTOS	0	0	0
12	BEBIDAS Y TABACO	-80.627	85.020	4.393
13	TEXTILES Y PRENDAS DE VESTIR	107	194	301
14	CUERO Y CALZADO	416	56	472
15	INDUSTRIA DE LA MADERA	0	0	0
16	PAPEL Y PRODUCTOS DE PAPEL	125	-771	-646
17	REFINACION DE PETROLEO	0	0	0
18	PRODUCTOS QUIMICOS	-17.497	0	-17.497
19	FAB. DE PRODUCTOS NO METALICOS	16.594	-336	16.258
20	FAB. DE METALES COMUNES	0	0	0
21	FAB.DE MAQUINARIAS Y EQUIPOS	948	-154	794
22	OTROS PROD. MANUFACTURADOS	0	0	0
23	ELECTRICIDAD Y AGUA	0	0	0
24	CONSTRUCCION	0	0	0
25	COMERCIO	7.936	8.822	16.758
26	TRANSPORTES	-397	-6.097	-6.494
27	COMUNICACIONES	-54.165	29.194	-24.971
28	INTERMEDIACION FINANCIERA	28.029	20.065	48.095
29	ALQUILER DE VIVIENDA	0	0	0
30	SERVICIOS A LAS EMPRESAS	44	0	44
31	RESTAURANTES Y HOTELES	0	0	0
32	SERVICIOS A HOGARES	0	0	0
33	SERVICIOS GUBERNAMENTALES	0	0	0
TOTAL FLUJOS IED		-99.677	135.754	36.047

Nota: * cifras preliminares

** Cifra preliminar y acumulada

Anexo 9
Saldos de IED por CNAP - Periodo 2008-segundo trimestre 2011 (1° parte)

En Miles de USD

N°	CNAP	I-	II-	III-	IV-	I-	II-	III-	IV-
		2007	2007	2007	2007	2008	2008	2008	2008
1	AGRICULTURA	63.734	64.691	67.296	70.771	91.304	101.835	105.968	88.044
2	GANADERIA	0	0	0	0	0	0	0	0
3	FORESTAL	36.358	35.922	36.908	38.405	42.520	46.906	46.507	37.519
4	PESCA	0	0	0	0	0	0	0	0
5	MINERIA	0	0	0	0	0	0	0	0
6	PRODUCCION DE CARNE	2.603	2.778	3.064	3.404	3.746	4.108	4.050	3.251
7	ELABORACION DE ACEITES	249.127	228.101	212.863	204.012	508.167	726.845	411.258	257.659
8	PRODUCCION DE LACTEOS	2.559	2.817	2.861	2.492	2.146	1.428	1.967	2.291
9	MOLINERIA Y PANADERIA	3.290	3.321	3.483	3.698	3.954	4.073	3.751	2.794
10	AZUCAR	0	0	0	0	0	0	0	0
11	OTROS ALIMENTOS	13.005	13.841	15.487	15.098	15.535	15.950	15.468	13.603
12	BEBIDAS Y TABACO	87.602	107.659	133.609	163.296	234.805	239.524	242.685	219.415
13	TEXTILES Y PRENDAS DE VESTIR	-1.175	-1.261	-1.149	-967	7.511	8.942	9.736	8.639
14	CUERO Y CALZADO	18.161	17.299	20.015	19.732	20.287	22.947	21.813	18.129
15	INDUSTRIA DE LA MADERA	6.273	6.306	6.589	6.969	7.677	8.428	8.317	6.680
16	PAPEL Y PRODUCTOS DE PAPEL	14.527	13.273	12.540	11.919	11.013	12.735	13.055	11.063
17	REFINACION DE PETROLEO	0	0	0	0	0	0	0	0
18	PRODUCTOS QUIMICOS	88.365	92.893	99.172	107.789	166.763	183.407	185.186	160.248
19	FAB. DE PRODUCTOS NO METALICOS	5.379	4.857	4.492	4.150	9.001	9.663	9.886	9.181
20	FAB. DE METALES COMUNES	0	0	0	0	0	0	0	0
21	FAB. DE MAQUINARIAS Y EQUIPOS	16.197	17.200	18.880	20.885	23.554	26.477	26.984	22.418
22	OTROS PROD. MANUFACTURADOS	396	389	398	411	456	505	-	-
23	ELECTRICIDAD Y AGUA	248	244	249	258	286	316	314	254
24	CONSTRUCCION	3.631	3.790	4.166	4.597	5.016	5.521	5.404	4.341
25	COMERCIO	359.698	398.663	412.116	397.191	439.274	551.231	506.587	438.469
26	TRANSPORTES	167.068	182.744	205.201	201.299	195.052	225.379	246.853	206.239
27	COMUNICACIONES	281.124	288.543	330.548	346.332	429.626	382.660	412.595	334.301
28	INTERMEDIACION FINANCIERA	340.007	347.350	372.668	411.039	482.088	539.807	571.762	507.847
29	ALQUILER DE VIVIENDA	0	0	0	0	0	0	0	0
30	SERVICIOS A LAS EMPRESAS	1.998	2.072	2.149	1.895	1.931	1.918	1.506	1.035
31	RESTAURANTES Y HOTELES	16.978	16.394	16.391	16.569	15.719	16.500	15.547	11.888
32	SERVICIOS A HOGARES	0	0	0	0	4.064	4.239	4.141	3.954
33	SERVICIOS GUBERNAMENTALES	0	0	0	0	0	0	0	0
TOTAL SALDOS IED		1.777.151	1.849.888	1.979.995	2.051.245	2.721.495	3.141.345	2.871.339	2.369.261

Nota: * cifras preliminares

Anexo 9
Saldos de IED por CNAP - Periodo 2008-segundo trimestre 2011 (2º parte)

En Miles de USD

Nº	CNAP	I-	II-	III-	IV-	I-	II-	III-	IV-
		2009	2009*	2009*	2009*	2010*	2010*	2010*	2010*
1	AGRICULTURA	87.570	89.951	93.147	103.452	103.880	103.125	101.755	112.156
2	GANADERIA	0	0	0	0	0	0	0	0
3	FORESTAL	36.119	36.610	37.460	39.554	38.841	38.369	37.659	39.954
4	PESCA	0	0	0	0	0	0	0	0
5	MINERIA	0	0	0	0	0	0	0	0
6	PRODUCCION DE CARNE	3.191	3.297	3.438	3.700	3.632	3.583	3.522	3.736
7	ELABORACION DE ACEITES	176.198	349.745	256.884	190.761	316.598	359.285	278.817	288.082
8	PRODUCCION DE LACTEOS	2.186	2.147	2.160	2.218	2.270	2.293	2.268	2.577
9	MOLINERIA Y PANADERIA	2.849	3.050	3.288	3.651	3.548	6.376	6.267	6.648
10	AZUCAR	0	0	0	0	0	0	0	0
11	OTROS ALIMENTOS	11.708	11.476	4.112	4.095	4.659	4.545	5.093	5.896
12	BEBIDAS Y TABACO	194.518	205.964	219.926	242.386	246.767	252.627	257.196	241.837
13	TEXTILES Y PRENDAS DE VESTIR	8.437	8.436	8.895	9.439	9.387	9.376	9.333	9.952
14	CUERO Y CALZADO	16.957	17.895	19.536	21.148	21.244	16.147	15.973	18.140
15	INDUSTRIA DE LA MADERA	6.199	6.322	6.509	6.917	6.876	6.699	6.584	6.985
16	PAPEL Y PRODUCTOS DE PAPEL	11.486	12.270	13.643	15.450	15.178	14.512	14.546	16.193
17	REFINACION DE PETROLEO	0	0	0	0	0	0	0	0
18	PRODUCTOS QUIMICOS	112.001	112.610	117.180	127.968	113.607	111.113	121.013	122.777
19	FAB. DE PRODUCTOS NO METALICOS	9.421	9.432	9.479	9.653	9.706	9.778	9.832	10.226
20	FAB. DE METALES COMUNES	0	0	0	0	0	0	0	0
21	FAB. DE MAQUINARIAS Y EQUIPOS	22.094	22.904	23.960	25.857	26.028	28.415	30.241	34.921
22	OTROS PROD. MANUFACTURADOS	0	0	0	0	0	0	0	0
23	ELECTRICIDAD Y AGUA	0	0	0	0	0	0	0	0
24	CONSTRUCCION	3.887	3.636	3.232	3.075	2.524	2.465	2.398	3.072
25	COMERCIO	419.241	509.974	556.322	578.605	591.407	599.440	655.149	671.821
26	TRANSPORTES	220.834	234.304	250.017	271.996	263.690	271.561	282.139	324.282
27	COMUNICACIONES	336.776	354.617	376.188	410.750	319.878	305.367	347.841	430.758
28	INTERMEDIACION FINANCIERA	495.064	516.291	544.807	576.825	578.864	578.666	630.142	732.723
29	ALQUILER DE VIVIENDA	0	0	0	0	0	0	0	0
30	SERVICIOS A LAS EMPRESAS	1.221	1.472	1.748	2.106	1.915	1.718	1.479	1.444
31	RESTAURANTES Y HOTELES	11.242	11.187	11.233	11.636	11.205	10.840	10.444	10.856
32	SERVICIOS A HOGARES	3.498	3.583	3.525	2.505	2.107	1.842	1.848	1.827
33	SERVICIOS GUBERNAMENTALES	0	0	0	0	0	0	0	0
TOTAL SALDOS IED		2.192.697	2.527.172	2.566.690	2.663.749	2.693.846	2.738.141	2.831.555	3.097.049

Nota: * cifras preliminares

Anexo 9

Saldos de IED por CNAP - Periodo 2008-segundo trimestre 2011 (3° parte)

En Miles de USD

N°	CNAP	I- 2011*	II- 2011*
1	AGRICULTURA	124.695	127.597
2	GANADERIA	0	0
3	FORESTAL	44.897	45.714
4	PESCA	0	0
5	MINERIA	0	0
6	PRODUCCION DE CARNE	4.197	4.273
7	ELABORACION DE ACEITES	304.281	306.224
8	PRODUCCION DE LACTEOS	2.939	2.992
9	MOLINERIA Y PANADERIA	7.470	7.606
10	AZUCAR	0	0
11	OTROS ALIMENTOS	6.375	6.454
12	BEBIDAS Y TABACO	189.712	232.182
13	TEXTILES Y PRENDAS DE VESTIR	11.186	11.580
14	CUERO Y CALZADO	20.843	21.282
15	INDUSTRIA DE LA MADERA	7.848	7.991
16	PAPEL Y PRODUCTOS DE PAPEL	18.334	17.848
17	REFINACION DE PETROLEO	0	0
18	PRODUCTOS QUIMICOS	122.391	125.127
19	FAB. DE PRODUCTOS NO METALICOS	27.651	27.508
20	FAB. DE METALES COMUNES	0	0
21	FAB.DE MAQUINARIAS Y EQUIPOS	41.342	41.702
22	OTROS PROD. MANUFACTURADOS	0	0
23	ELECTRICIDAD Y AGUA	0	0
24	CONSTRUCCION	3.452	3.515
25	COMERCIO	733.413	751.457
26	TRANSPORTES	355.445	354.282
27	COMUNICACIONES	381.667	417.996
28	INTERMEDIACION FINANCIERA	856.807	891.164
29	ALQUILER DE VIVIENDA	0	0
30	SERVICIOS A LAS EMPRESAS	1.669	1.698
31	RESTAURANTES Y HOTELES	12.198	12.420
32	SERVICIOS A HOGARES	1.783	1.775
33	SERVICIOS GUBERNAMENTALES	0	0
TOTAL SALDOS IED		3.280.594	3.420.387

Nota: * cifras preliminares

CONTACTO INSTITUCIONAL

Área institucional	Responsable	Teléfono / Fax	E-mail
Gerente <i>Gerencia de Estudios Económicos</i>	Carlino Samuel Velázquez	619 2481 / 608150	cvelaz@bcp.gov.py
Director <i>Departamento de Economía Internacional</i>	Eduardo José Feschenko	619 2799 / 608159	efeschen@bcp.gov.py
Jefe <i>División de Balanza de Pagos - Departamento de Economía Internacional</i>	Miguel Ángel Argüello	619 2785 / 608157	margue@bcp.gov.py
Jefe Sección Estadísticas de Inversión Extranjera <i>División de Balanza de Pagos - Departamento de Economía Internacional</i>	Miguel Ángel Suárez	619 2786 / 608157	msuarez@bcp.gov.py
Sección Estadísticas de Inversión Extranjera <i>División de Balanza de Pagos - Departamento de Economía Internacional</i>	María Rosa Ortellado	619 2625 / 608157	rortella@bcp.gov.py