



Informe de Inflación



GERENCIA DE ESTUDIOS ECONÓMICOS

Federación Rusa y Sargento Marecos

www.bcp.gov.py

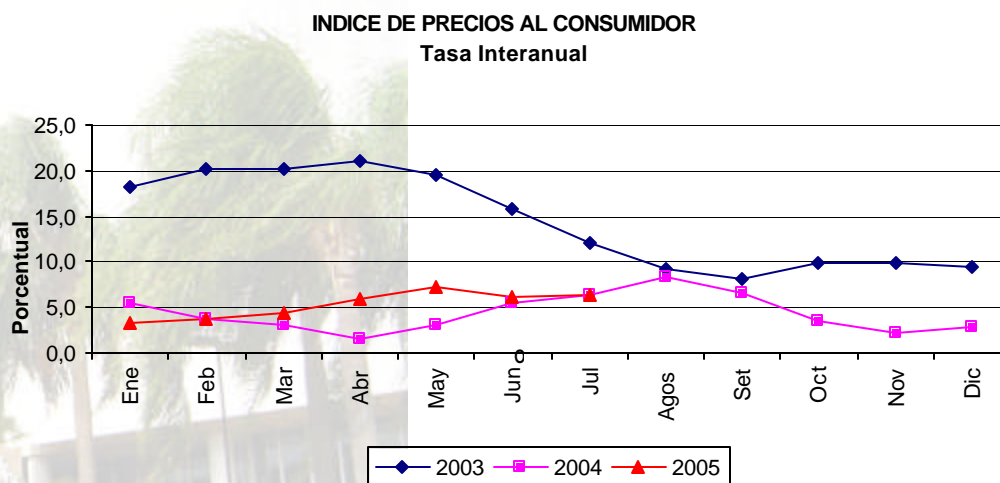
webmaster@bcp.gov.py

Asunción-Paraguay

EVOLUCIÓN DEL ÍNDICE DE PRECIOS AL CONSUMIDOR (IPC) EN JULIO DE 2005

I. INFLACIÓN: RESULTADO GENERAL

La inflación del mes de julio del año 2005, medida por la variación del Índice de Precios al Consumidor (IPC), fue del **0,5%**, mayor a la tasa del **0,2%** observada en el mismo mes del año anterior.



El comportamiento de los precios de consumo en el mes de julio de 2005 responde nuevamente a los aumentos de precios observados en los bienes y servicios relacionados al mercado del petróleo. En tal sentido, se destacan los incrementos registrados en los precios de los combustibles (naftas y gasoil¹), y los ajustes verificados en las tarifas del pasaje urbano². Cabe señalar que el aumento del precio del gasoil fue finalmente inferior al registrado a principios del mes, destacándose además que el impacto terminal directo del aumento del precio del pasaje urbano se extenderá hasta el mes de agosto del corriente año, como consecuencia de que la modificación mencionada se produjo en la segunda quincena de julio de 2005.

¹ Resolución N° 226 de Petropar de fecha 4 de julio de 2005 por el cual se fija el precio de venta del gasoil en Planta de distribución de Villa Elisa y en Hernandarias conforme al Decreto N° 5.077 de fecha 15 de abril del 2005. Posteriormente, por Resolución N° 256 de Petropar de fecha 22 de julio de 2005, se modifica la resolución anterior.

² Resolución C.S. N° 056/05 por el cual se aprueba el reajuste de la tarifa del pasaje del transporte público de pasajeros al Área Metropolitana.

Por otra lado, es necesario señalar que el tipo de cambio nominal guaraní/dólar (fin de período) continuó apreciándose, registrando una variación del -1,7% durante el presente mes, contribuyendo con ellos a mantener estables los precios domésticos, sobretodo de bienes transables.

Con el resultado mensual alcanzado, la inflación acumulada durante el año asciende al **5,6%**, superior al **2%** registrado en igual período del año anterior. Por su parte, la inflación interanual se ubica en una tasa del **6,4%**, superior al **6,1%** registrado en el mes de junio de este año, pero igual al observado en el mes de julio del año 2004.

II. INCIDENCIA INFLACIONARIA

Julio 2005						
AGRUPACIÓN	Incidencia Inflacionaria					
	Mensual		Acumulado		Interanual	
Alimentación	-0,1	-15,9	2,0	36,3	1,3	20,3
Vestido y Calzado	0,0	7,7	0,2	3,3	0,3	5,3
Vivienda	0,0	8,5	0,9	15,1	0,9	14,6
Gastos en Salud	0,1	11,6	0,2	3,2	0,2	3,2
Transporte	0,4	87,0	2,0	36,3	2,9	45,6
Educación y Lectura	0,0	1,2	0,2	3,4	0,2	3,0
Gastos Varios	0,0	0,0	0,1	2,4	0,5	8,0
ÍNDICE GENERAL	0,5	100,0	5,6	100,0	6,4	100,0

Con respecto a la incidencia inflacionaria³ de cada una de las agrupaciones que componen la canasta de bienes y servicios del IPC, en la inflación del mes de julio se destacan principalmente las incidencias observadas en las agrupaciones de Transporte y Gastos en Salud. La primera de las agrupaciones mencionadas tuvo un impacto inflacionario del **87%**, representando una variación ponderada del **0,4%** en la inflación mensual total, mientras que Gastos en Salud tuvo un impacto inflacionario del 11,6%, representando una variación ponderada del **0,1%**. En la agrupación Alimentación las bajas observadas tuvieron una incidencia del **-15,9%**, representando una variación ponderada del **-0,1%** en la inflación del mes de julio.

III. INFLACIÓN POR PRINCIPALES AGRUPACIONES

³ Para el cálculo de este indicador se considera la inflación de cada agrupación y sus correspondientes ponderaciones dentro de la canasta del IPC. La suma algebraica de las tasas de variación ponderada es igual a la tasa de inflación del mes. Asimismo, se presenta la incidencia inflacionaria (mensual, acumulada e interanual) en forma de estructura porcentual.

El resultado inflacionario del mes responde principalmente a las subas de precios verificadas en las agrupaciones de Transporte, Gastos en Salud y Vestidos y Calzados. En la primera de las agrupaciones se destacan las alzas registradas en productos como combustibles y lubricantes, repuestos para vehículos livianos, transporte público y servicios de taxi. En Gastos de Salud se subrayan las alzas registradas en productos farmacéuticos, mientras que en Vestidos y Calzados se señalan los aumentos observados en prendas de vestir y calzados para niños y para caballero, prendas interiores para damas y prendas de vestir para damas.

AGRUPACIÓN	Julio 2004			Julio 2005		
	Tasa de Inflación			Tasa de Inflación		
	Mens.	Acum.	Inter.	Mens.	Acum.	Inter.
Bienes Alimenticios	0,3	1,4	12,7	-0,3	5,5	3,2
Otros Bienes	-0,2	3,0	3,5	1,3	6,5	8,4
Total Bienes	0,1	2,1	8,3	0,4	5,9	5,6
Servicios	0,5	2,0	3,1	0,6	5,5	8,8
Renta	-0,4	0,5	0,3	0,4	1,2	1,3
Total Servicios y Renta	0,4	1,9	2,8	0,5	5,0	8,0
IPC	0,2	2,0	6,4	0,5	5,6	6,4

Por otro lado, y considerando una clasificación alternativa del IPC, se observa que el índice de precios de los "bienes alimenticios" disminuyó en un **-0,3%** durante el mes de julio de 2005, el de los "bienes no alimenticios" se incrementó en **1,3%**, el de los "servicios" presentó una tasa de cambio del **0,6%**, mientras que aquellos componentes de la canasta que implican "renta" (alquileres) presentaron una tasa de variación del **0,4%**.

IV. INFLACIÓN EN BIENES NACIONALES E IMPORTADOS

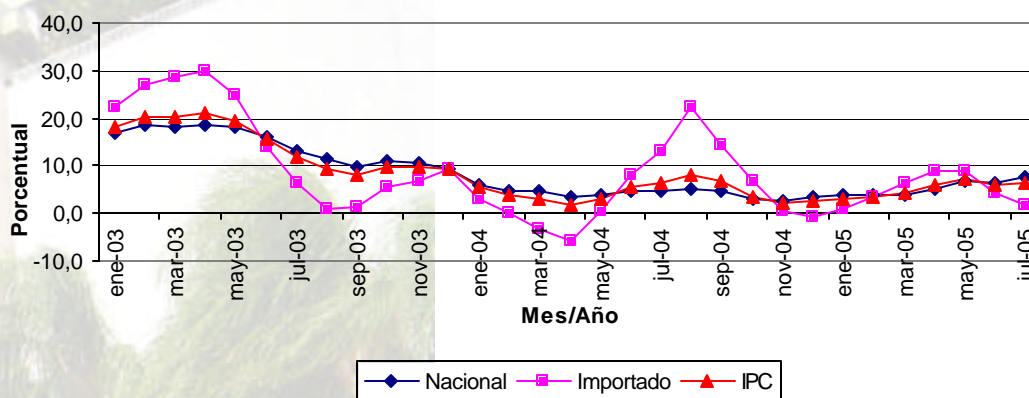
La inflación mensual perteneciente a los bienes de consumo nacionales fue del **0,7%**, superior a la tasa del **-0,3%** registrada en el mismo mes del año anterior. A su vez, la inflación acumulada para este tipo de bienes ascendió al **5,6%**, por encima del **1,7%** observado durante el mismo período del año 2004. Con respecto a la inflación interanual, la misma alcanzó **7,6%**, por encima del **6,6%** del mes de junio de 2005, e igualmente superior a la tasa del **4,8%** del mes de julio del año 2004.

Por otro lado, la inflación mensual de los bienes de consumo importados alcanzó un tasa del **-0,3%**, menor al **2,2%** verificado en el mismo mes del año anterior. La inflación acumulada para este tipo de bienes se ubica en **5,7%**, muy por encima del **3,2%**

registrado en el mismo período del año 2004. La inflación interanual, por otra parte, alcanza una tasa del **1,7%**, por debajo del **4,3%** correspondiente al mes de junio de 2005, y también inferior al **13,3%** del mes de julio de 2004.

Además, se puede mencionar que la inflación de los bienes nacionales (sin frutas y verduras) fue del **0,8%**, mientras que la inflación de los bienes importados (sin frutas y verduras) fue del **0,7%**.

INDICE DE PRECIOS DE BIENES NACIONALES E IMPORTADOS
Interanual

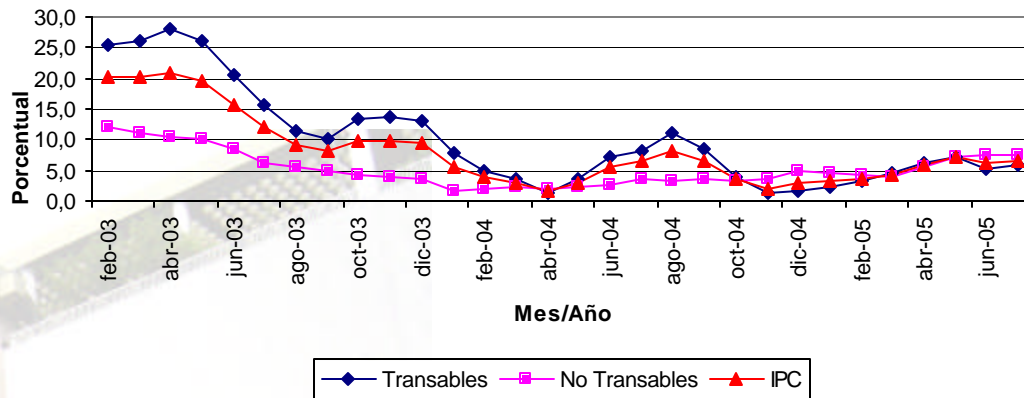


V. INFLACIÓN EN BIENES TRANSABLES Y NO TRANSABLES

La inflación mensual de los bienes transables fue del **0,4%**, mayor al **0%** registrado en el mismo mes del año anterior. Así, la tasa de inflación acumulada asciende al **6,1%**, superior a la tasa del **2%** observada en el mismo período del año 2004. Con relación a la inflación interanual, la misma alcanzó un **5,8%**, superior al **5,3%** verificado en el mes de junio del año 2005, pero menor al **8,1%** del mes de julio del año anterior.

Asimismo, la inflación mensual de los bienes no transables fue del **0,6%**, superior al **0,4%** registrado en el mismo mes del año pasado. La inflación acumulada para este tipo de bienes alcanzó una tasa del **4,8%**, por encima del **2,1%** obtenido en igual período del año 2004. La inflación interanual, por otra parte, asciende al **7,6%**, por encima del **7,4%** observado en el mes de junio de 2005, y también mayor al **3,5%** registrado en el mes de julio del año 2004.

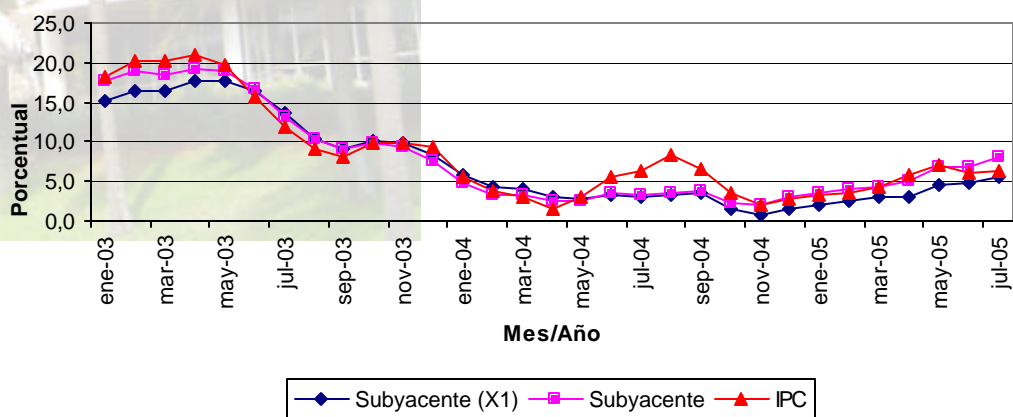
Índice de Precios de Bienes Transables y No Transables e IPC Tasa Interanual



V. INFLACIÓN SUBYACENTE

La **inflación subyacente**⁴ durante el mes de julio de 2005 registró una variación del **0,8%**, superior a la tasa del **0,5%** observada en la inflación total. A su vez, la tasa de **inflación subyacente(X1)**, que además de excluir a las frutas y verduras no incorpora los servicios tarifados y combustibles, presentó una tasa del **0,4%**.

Inflación Subyacente e IPC Interanual



Con respecto a la inflación acumulada en el año, registrada por cada uno de los indicadores de precios, las mismas presentaron los siguientes porcentajes: inflación total **5,6%**, inflación subyacente **6,1%** e inflación subyacente (X1) **4,6%**. Por otro lado, las

⁴ Excluye de la canasta del IPC las frutas y verduras.

tasas interanuales recogidas por los diferentes indicadores de inflación fueron las siguientes: inflación total **6,4%**, inflación subyacente **8,1%** e inflación subyacente (X1) **5,6%**.

AGRUPACIÓN	Julio 2004			Julio 2005		
	Tasa de Inflación			Tasa de Inflación		
	Mens.	Acum.	Inter.	Mens.	Acum.	Inter.
Frutas y Verduras	6,2	13,1	65,3	-3,8	-0,5	-13,5
Servicios Tarifados	0,0	0,3	1,8	1,2	10,8	17,8
Combustibles	-0,1	14,9	13,1	3,9	16,2	21,8
Subyacente (X1)	-0,4	0,5	3,0	0,4	4,6	5,6
Subyacente	-0,3	1,2	3,4	0,8	6,1	8,1
IPC	0,2	2,0	6,4	0,5	5,6	6,4

VI. AGRUPACIONES Y SUS COMPONENTES

Con respecto a las distintas agrupaciones, las tasas de variación mensual registradas se distribuyeron de la siguiente manera: Alimentación **-0,2%**, Vestido y Calzado **0,8%**, Vivienda **0,2%**, Gastos en Salud **1,1%**, Transporte **3,4%**, Educación y Lectura **0,1%**, y Gastos Varios **0%**.

En **ALIMENTACIÓN**, con una variación del -0,2%, las principales variaciones negativas se identificaron en los siguientes grupos:

AGRUPACIÓN	Julio 2004			Julio 2005		
	Tasa de Inflación			Tasa de Inflación		
	Mens.	Acum.	Inter.	Mens.	Acum.	Inter.
Alimentación	0,3	1,5	12,0	-0,2	5,3	3,3
Vestido y Calzado	-0,9	0,7	2,8	0,8	3,9	7,3
Vivienda	0,2	2,3	2,3	0,2	4,1	4,5
Gastos en Salud	0,9	3,7	4,8	1,1	3,4	3,9
Transporte	-0,1	5,3	7,5	3,4	17,8	27,4
Educación y Lectura	0,0	1,5	4,5	0,1	3,3	3,3
Gastos Varios	0,2	0,6	-0,3	0,0	1,0	3,9
ÍNDICE GENERAL	0,2	2,0	6,4	0,5	5,6	6,4

(i) **Huevos**, con una tasa del -1,5%;

(ii) Vegetales Frescos y en Conserva, con una tasa del -3,6% justificada por las disminuciones de precios de los subgrupos Frutas Frescas con una tasa de variación del -2,5%, Hortalizas y Tubérculos Frescos con una tasa del -4,2%, Legumbres Secas con una variación del -0,5%, y Vegetales en Conserva con una tasa de cambio del -0,5%;

(iii) Azúcar, Dulces y Helados, con una tasa de cambio del -2,6% explicada por los subgrupos Azúcar con una tasa del -3,2% y Dulces con una tasa del -0,1%.

Dentro de la agrupación **Alimentación** también se registraron variaciones positivas como las identificadas en los siguientes grupos:

(i) Cereales y Derivados, con una tasa de variación del 0,6% consecuencia de las subas de precios de los subgrupos Productos Panificados con una tasa de 0,6% y Masas y Galletitas Dulces con una tasa de variación del 0,6%;

(ii) Otros Derivados de Cereales, con una tasa de variación del 0,5% que responde al alza del subgrupo Pastas Alimenticias y Arroz con una tasa de cambio del 1,1%;

(iii) Carnes, con una tasa de cambio del 1,2% debido a las subas de precios de los subgrupos Carne Vacuna con una variación del 1%, Menudencias Vacunas con una tasa del 1,2%, Carne de Cerdo, Pescado y Aves con una variación del 2,9%, Embutidos con una tasa del 0,2% y Carnes en Conserva con una tasa de cambio del 1%;

(iv) Aceites y Mantecas, con una tasa del 0,2% explicada por el subgrupo Aceites con una tasa del 0,2%;

(v) Productos Lácteos, con una tasa de variación del 0,5%, que responde al aumento de precio del subgrupo Leches con una tasa de cambio del 1,2%;

(vi) Condimentos, con una tasa de cambio del 0,1% debido al subgrupo Sal y Especies con una tasa de variación del 0,1%;

(vii) Comidas Consumidas fuera del Hogar, con una tasa del 0,4% consecuencia de los incrementos de los subgrupos Pastas con una tasa de cambio del 0,5%, Minutas con una tasa del 0,3%, y Otras Comidas con una tasa de variación del 0,6%; y

(viii) Bebidas no Alcohólicas Consumidas dentro y fuera del Hogar, con una tasa de cambio del 0,8% que responde al aumento del subgrupo Yerba, Café y Chocolate con una tasa de cambio del 1,9%.

La agrupación **VESTIDO Y CALZADO**, con una tasa del 0,8%, presentó las subas de precios más importantes en los siguientes grupos:

(i) Prendas de Vestir y Calzados para Caballero, con una tasa de cambio del 0,9% debido a los ajustes de precios de los subgrupos Prendas Interiores para Caballeros con una tasa del 2,6%, Prendas de Vestir para Caballero con una tasa de cambio del 0,5%, y Calzados para Caballeros con una tasa del 0,7%;

(ii) Prendas de Vestir y Calzados para Niños, con una tasa de variación del 0,5% justificada por las subas de precios de los subgrupos Prendas de Vestir para Niños con una variación del 0,8%, y Calzados para Niños con una tasa del 0,7%;

(iii) Prendas de Vestir y Calzados para Damas, con una tasa del 1% que responde a los subgrupos Prendas Interiores para Damas con una tasa de variación del 1,2%, Prendas de Vestir para Damas con una tasa del 1,4%, y Calzados para Damas con una tasa de cambio del 0,4%; y

(iv) Prendas de Vestir y Calzados para Niñas, con una tasa de variación del 1,1% explicada por los subgrupos Prendas de Vestir para Niñas con una tasa del 0,3% y Calzados para Niñas con una variación del 2,3%.

Por otro lado, la agrupación **VIVIENDA**, con una tasa de variación del 0,2%, registró los incrementos más importantes en los siguientes grupos:

(i) Alquiler y Mantenimiento de Vivienda, con una tasa del 0,3% consecuencia del aumento del subgrupo Alquiler de Vivienda Unifamiliar con una tasa de cambio del 0,4%;

(ii) Muebles y Artículos para el Hogar, con una tasa del 1,1% que responde a las subas de precios de los subgrupos Muebles con una variación del 0,8%, Muebles de Dormitorio con una variación del 1,6%, Muebles de Jardín, Patio o Terraza con una tasa de cambio del 1,7% y Artículos de Dormitorio y Baño con una tasa de variación del 0,8%;

(iii) Equipos y Utensilios para el Hogar, con una tasa de cambio del 0,5% justificada por las alzas de los subgrupos Equipos para el Hogar con una tasa del 0,3%, Servicios de Reparación con una tasa de variación del 1,3% y Utensilios para el Hogar con una tasa del 1,1%; y

(iv) **Artículos de Higiene y Otros para el Hogar**, con una tasa de variación del 0,1% explicada por el subgrupo Otros Artículos para el Hogar con una tasa del 0,3%.

Asimismo, en la agrupación **GASTOS EN SALUD**, con una tasa de cambio del 1,1%, la principal suba de precios se observó en el grupo **Productos Medicinales**, con una tasa de variación del 2,9% que responde al incremento del subgrupo Productos Farmacéuticos con una tasa de cambio del 3,3%.

EVOLUCIÓN DEL IPC 2004/2005

MES	TASA DE VARIACIÓN (%)					
	MENSUAL		ACUMULADA		INTERANUAL	
	2004	2005	2004	2005	2004	2005
Enero	0,3	0,7	0,3	0,7	5,5	3,2
Febrero	0,1	0,6	0,5	1,3	3,8	3,6
Marzo	0,5	1,2	0,9	2,5	3,0	4,4
Abril	-0,2	1,3	0,7	3,7	1,6	5,9
Mayo	0,2	1,5	1,0	5,2	3,1	7,2
Junio	0,9	-0,1	1,9	5,1	5,5	6,1
Julio	0,2	0,5	2,0	5,6	6,4	6,4
Agosto	1,5		3,6		8,3	
Septiembre	-1,3		2,2		6,7	
Octubre	-0,9		1,3		3,6	
Noviembre	-0,1		1,1		2,1	
Diciembre	1,6		2,8		2,8	

Por otro lado, en la agrupación **TRANSPORTE**, con una tasa del 3,4%, los aumentos más importantes se registraron en los siguientes grupos:

(i) **Gastos de Transporte Privado**, con una tasa de cambio del 4,9% consecuencia de los subgrupos Repuestos para Vehículos Livianos con una tasa de variación del 1,7% y Combustible y Lubricantes con una tasa del 6,5%; y

(ii) **Transporte Público y Taxis**, con una tasa de variación del 2,2% justificada por las alzas de precios de los subgrupos Transporte Público con una tasa del 2,2% y Servicios de Taxi con una variación del 1,2%.



La agrupación **EDUCACIÓN Y LECTURA**, con una tasa de variación del 0,1%, observó la principal suba en el grupo Gastos en Otros Cursos con una tasa de cambio del 1,5% justificada por el subgrupo Cursos Varios con una tasa del 1,5%.

Finalmente, la agrupación **GASTOS VARIOS** no presentó variación durante el mes.





**GERENCIA DE ESTUDIOS ECONOMICOS
DPTO. DE CUENTAS NACIONALES Y MERCADO INTERNO**

**INDICE DE PRECIOS AL CONSUMIDOR
AREA METROPOLITANA DE ASUNCIÓN
SERIE EMPALMADA**

Base 1992=100

AÑO/MES	ALIMENTACION	VESTIDO Y CALZADO	VIVIENDA	GASTO EN SALUD	TRANSPORTE	EDUCACIÓN Y LECTURA	GASTOS VARIOS	GENERAL	ASUNCIÓN		
									VARIACIONES (%)		
									MENS	ACUM	INTER.
2001	246.9	164.2	283.0	350.4	380.5	402.9	245.3	268.5			
ENE	243.4	161.0	271.0	340.0	372.5	377.0	232.1	260.2	1.5	1.5	8.9
FEB	245.3	161.4	274.4	341.9	373.2	377.6	232.8	261.9	0.7	2.1	8.0
MAR	252.7	160.4	276.6	343.5	373.2	400.8	236.1	266.7	1.8	4.0	7.8
ABR	255.9	162.8	278.8	344.4	373.8	400.3	238.2	269.0	0.9	4.9	7.8
MAY	249.9	164.0	279.5	345.7	374.0	400.4	239.6	267.2	-0.7	4.2	6.7
JUN	243.1	164.2	281.1	346.8	376.3	407.0	240.4	265.6	-0.6	3.6	6.7
JUL	241.2	164.2	283.7	352.3	381.0	410.2	244.6	266.7	0.4	4.0	6.9
AGO	242.0	165.1	287.5	354.1	387.6	411.0	249.7	269.3	1.0	5.0	7.2
SEP	244.4	166.4	289.3	356.0	387.7	412.1	252.0	271.2	0.7	5.8	6.4
OCT	244.6	166.6	290.2	359.2	388.5	412.4	256.3	272.4	0.4	6.2	6.2
NOV	246.0	167.2	291.4	360.3	389.2	413.1	260.0	273.9	0.6	6.8	6.4
DIC	254.6	167.4	292.2	360.7	389.3	413.2	262.3	277.9	1.5	8.4	8.4
2002	272.1	172.5	318.0	366.9	417.9	437.6	281.0	296.7			
ENE	258.9	167.7	292.9	363.7	390.0	414.9	264.6	280.3	0.9	0.9	7.7
FEB	256.9	168.3	293.6	367.0	390.1	415.3	267.7	280.4	0.0	0.9	7.1
MAR	261.5	168.5	299.4	367.9	390.1	427.2	268.2	284.0	1.3	2.2	6.5
ABR	262.2	169.1	304.3	369.7	389.8	427.2	268.4	285.4	0.5	2.7	6.1
MAY	260.1	169.8	306.6	367.9	391.2	427.7	268.7	285.3	0.0	2.7	6.8
JUN	265.4	170.7	312.6	369.0	406.9	428.8	272.6	290.5	1.8	4.5	9.4
JUL	269.6	171.6	321.7	367.4	435.6	450.3	281.1	298.3	2.7	7.3	11.8
AGO	278.6	173.3	329.6	365.2	438.4	451.4	290.2	305.2	2.3	9.8	13.3
SEP	284.4	176.2	332.7	364.0	438.4	451.9	293.0	308.7	1.1	11.1	13.8
OCT	284.1	176.7	336.6	363.9	441.3	451.2	295.0	310.0	0.4	11.6	13.8
NOV	288.2	178.3	340.3	367.9	449.8	452.0	298.8	313.9	1.3	13.0	14.6
DIC	294.7	179.5	345.2	368.9	453.0	453.5	303.2	318.6	1.5	14.6	14.6
2003	331.3	186.2	349.5	375.1	489.0	468.3	309.8	338.9			
ENE	313.7	180.9	350.7	370.9	487.4	455.4	311.2	331.2	4.0	4.0	18.2
FEB	325.4	181.9	350.6	371.6	496.1	458.1	314.0	337.1	1.8	5.8	20.2
MAR	334.3	183.2	351.7	370.7	497.4	467.2	314.1	341.3	1.2	7.1	20.2
ABR	342.6	184.2	353.3	373.7	498.0	467.6	315.0	345.3	1.2	8.4	21.0
MAY	333.8	179.6	352.5	375.7	496.2	468.5	314.5	341.2	-1.2	7.1	19.6
JUN	324.5	187.6	350.3	376.1	480.2	467.6	312.0	336.2	-1.5	5.5	15.7
JUL	321.9	187.7	348.1	376.0	477.7	467.5	308.3	334.0	-0.7	4.8	12.0
AGO	319.7	187.9	346.8	376.1	486.5	468.1	306.1	333.2	-0.2	4.6	9.2
SEP	321.2	188.3	346.2	376.3	486.1	468.2	305.4	333.7	0.2	4.7	8.1
OCT	337.2	189.9	347.9	376.6	487.5	467.9	306.0	340.6	2.1	6.9	9.9
NOV	346.8	191.4	348.3	377.8	487.6	481.7	305.9	345.1	1.3	8.3	9.9
DIC	354.9	191.7	348.0	379.9	487.6	481.7	305.5	348.3	0.9	9.3	9.3
2004	356.1	195.0	354.5	391.5	513.0	487.4	309.0	353.6			
ENE	355.2	192.6	349.6	383.4	491.4	481.6	306.4	349.4	0.3	0.3	5.5
FEB	354.8	193.3	350.1	386.9	492.6	481.4	308.0	349.9	0.1	0.5	3.8
MAR	355.8	193.6	351.5	386.5	500.7	488.4	308.0	351.5	0.5	0.9	3.0
ABR	353.9	193.5	352.6	388.5	501.3	488.5	306.7	350.9	-0.2	0.7	1.6
MAY	354.0	194.4	353.8	389.9	507.3	488.5	306.1	351.7	0.2	1.0	3.1
JUN	359.4	194.7	355.5	390.4	514.2	488.7	306.8	354.8	0.9	1.9	5.5
JUL	360.4	193.0	356.1	394.0	513.5	488.7	307.3	355.4	0.2	2.0	6.4
AGO	373.4	193.3	356.3	394.2	511.8	488.8	308.9	360.7	1.5	3.6	8.3
SEP	359.2	196.6	357.3	396.9	512.0	488.4	309.9	355.9	-1.3	2.2	6.7
OCT	349.9	197.6	357.0	395.8	517.4	488.5	310.8	352.8	-0.9	1.3	3.6
NOV	343.6	198.5	357.0	395.9	538.0	488.4	313.2	352.3	-0.1	1.1	2.1
DIC	353.7	199.2	357.3	395.6	555.2	488.4	316.2	358.1	1.6	2.8	2.8
2005	368.6	203.1	366.0	401.1	601.3	499.5	318.0	370.4			
ENE	357.6	200.3	359.3	397.0	557.4	488.5	317.9	360.6	0.7	0.7	3.2
FEB	360.3	200.6	360.5	397.6	567.2	488.4	317.4	362.6	0.6	1.3	3.6
MAR	368.6	201.6	362.4	397.4	569.9	502.7	316.2	366.9	1.2	2.5	4.4
ABR	371.8	202.5	366.4	397.5	599.4	503.8	317.3	371.5	1.3	3.7	5.9
MAY	376.4	204.1	370.2	404.1	628.1	504.1	318.8	376.9	1.5	5.2	7.2
JUN	373.2	205.4	371.3	404.7	632.8	504.3	319.2	376.4	-0.1	5.1	6.1
JUL	372.3	207	372	409.2	654.3	504.7	319.3	378.2	0.5	5.6	6.4