



# INFORME DE INFLACIÓN (IPC)

Febrero  
2020



**BANCO CENTRAL DEL PARAGUAY**

Federación Rusa y Augusto Roa Bastos

[www.bcp.gov.py](http://www.bcp.gov.py)

Asunción - Paraguay



**Publicación editada por:**

**Estudios Económicos  
Departamento de Estadísticas del Sector Real  
BANCO CENTRAL DEL PARAGUAY**

## Informe de inflación

**Referencia:** Evolución del Índice de Precios al Consumidor (IPC) correspondiente al mes de febrero de 2020.

### I. Resultado inflacionario

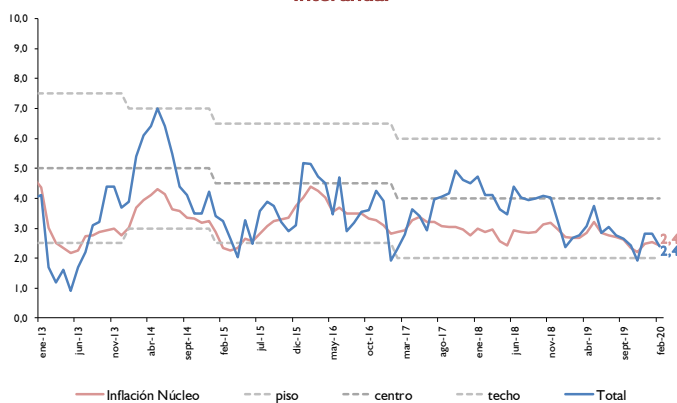
La inflación del mes de febrero del año 2020, medida por la variación del Índice de Precios al Consumidor (IPC), fue del **0,2%**, inferior a la tasa del **0,6%** observada en el mismo mes del año anterior. Con este resultado, la inflación acumulada en el año asciende al **0,2%**, por debajo del **0,6%** verificado en el mismo periodo del año 2019. La inflación interanual, por su parte, fue del **2,4%**, inferior a la tasa del **2,8%** registrada en el mes de enero del corriente año y también menor a la tasa del **2,7%** registrada en el mes de febrero del año pasado.

Por otro lado, se señala que la inflación núcleo<sup>1</sup> se situó en un nivel inferior al de la inflación total mensual (en **0,1%**). Así, la inflación interanual medida por este indicador, alcanzó una tasa del **2,4%**, inferior a la tasa del **2,5%** registrada en el mes de enero del corriente año, y también por debajo de la tasa del **2,7%** verificada en el mes de febrero del año 2019.

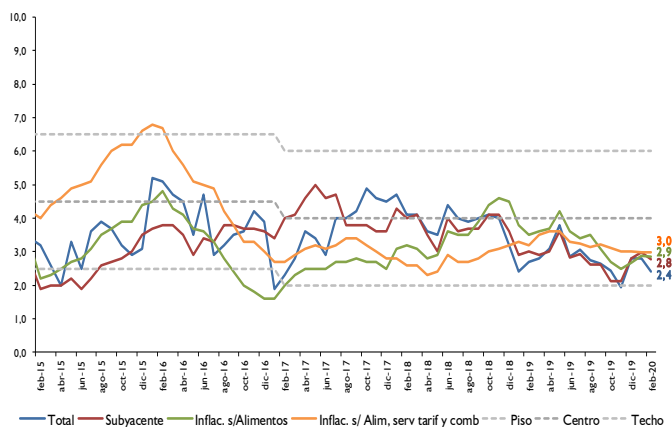
### II. Principales aspectos de la inflación

El nivel inflacionario del mes de febrero del año 2020 responde a los

**Gráfico Nro. 1**  
Inflación total e inflación núcleo  
Interanual



**Gráfico Nro. 2**  
Inflación: total, subyacente, sin alimentos, y sin alimentos, servicios  
tarifados y combustibles  
Interanual



<sup>1</sup> La inflación núcleo es el promedio simple de los siguientes indicadores de inflación: inflación núcleo media truncada (suavizada), inflación núcleo media truncada (no suavizada), inflación núcleo por exclusión e inflación núcleo doble ponderación.



incrementos verificados principalmente en los servicios relacionados a la educación, característico del inicio del año escolar, que exhibieron la mayor incidencia inflacionaria, así como a aumentos registrados en otros servicios de la canasta. Sin embargo, estos aumentos fueron atenuados por las disminuciones registradas en promedio en los alimentos.

En la agrupación de alimentos se puede mencionar la reducción del precio de la carne vacuna. En opinión de agentes del sector, este comportamiento responde a una mayor oferta interna debido a las condiciones climáticas que permitieron el normal desarrollo de la vacunación antiaftosa, así como también a una menor demanda externa. También se registraron disminuciones en los precios de los sustitutos de la carne vacuna, como la carne de aves, la carne de cerdo y las menudencias.

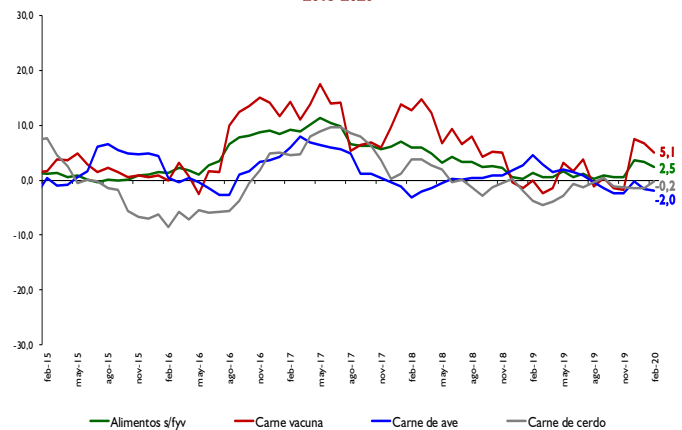
Igualmente, dentro de los alimentos también se observaron reducciones en los precios de los productos lácteos y aceites. No obstante, estas disminuciones fueron atenuadas por los incrementos verificados en los precios de los productos panificados, embutidos y huevos.

Por otra parte, en cuanto a los servicios de educación, se observaron incrementos de precios en las matrículas y cuotas mensuales de los niveles pre-escolar, primario, secundario y terciario. Estos presentaron aumentos típicos en esta época del año en coincidencia con el inicio del periodo escolar. De la misma manera, se verificaron aumentos en algunos bienes y servicios

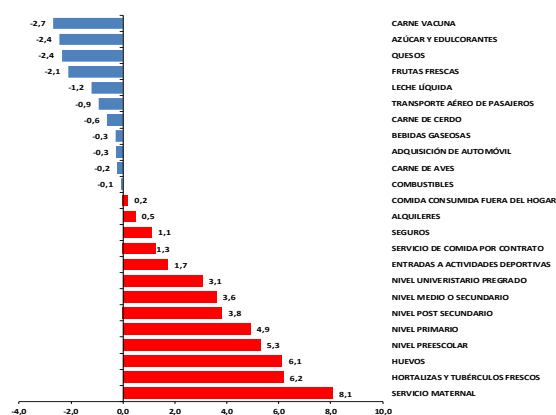
**Tabla Nro. 1**  
**Inflación total**

Mes	Tasa de variación (%)					
	Mensual		Acumulada		Interanual	
	2019	2020	2019	2020	2019	2020
Enero	0,0	0,0	0,0	0,0	2,4	2,8
Febrero	0,6	0,2	0,6	0,2	2,7	2,4
Marzo	0,1		0,7		2,8	
Abril	0,3		1,0		3,1	
Mayo	0,8		1,7		3,8	
Junio	-0,2		1,6		2,8	
Julio	-0,1		1,5		3,1	
Agosto	-0,1		1,4		2,8	
Setiembre	0,3		1,6		2,6	
Octubre	0,4		2,0		2,4	
Noviembre	0,2		2,2		1,9	
Diciembre	0,6		2,8		2,8	

**Gráfico Nro. 3**  
**Alimentos y Carne**  
**Interanual**  
**2015-2020**



**Gráfico Nro. 4**  
**Principales variaciones por subgrupos**  
**Mes de febrero de 2020**





relacionados a la educación como los apuntados en los libros de texto, útiles escolares, uniformes y transporte escolar.

En tanto que, en lo referente a la vivienda, se observó un incremento de precio en los servicios de alquiler de vivienda y tasa de recolección de basura, debido principalmente a las renovaciones de contratos y reajustes de tarifas, características de los periodos de inicio de año.

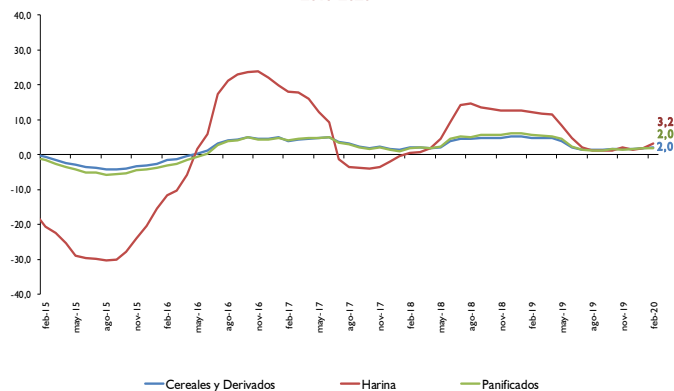
Entre los demás servicios que registraron subas de precios en febrero, se pueden citar a los relacionados a la salud, cuidado personal, servicios de comida para eventos y alimentos consumidos en bares y restaurantes.

Finalmente, los bienes duraderos de origen importado registraron leves disminuciones de precios como los identificados en los automóviles y electrodomésticos para el hogar, que responde a la leve apreciación del tipo de cambio del guaraní respecto al dólar norteamericano observado en el mes de análisis.

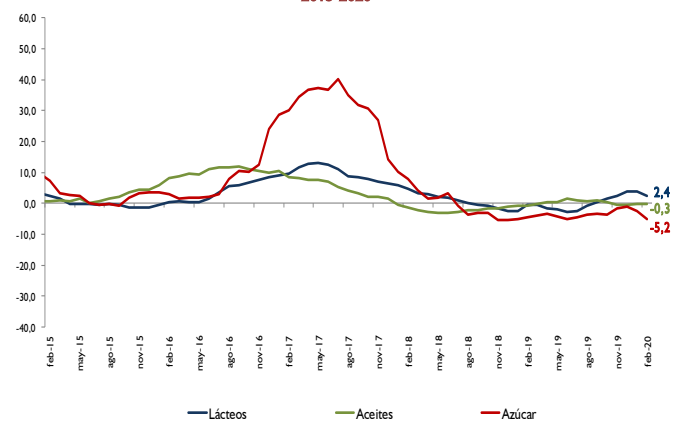
### III. Inflación en Bienes, Servicios y Renta

La inflación de los Bienes de la canasta fue del **-0,1%**, inferior a la tasa del **0,6%** observada en el mismo mes del año anterior. Así, la inflación acumulada en el año asciende al **-0,3%**, menor al **0,6%** verificado en el mismo periodo del año pasado. Con este resultado, la inflación interanual medida por este indicador asciende al **2,2%**, por debajo de la tasa del **2,9%** verificada en el mes anterior, y también inferior al **2,4%**

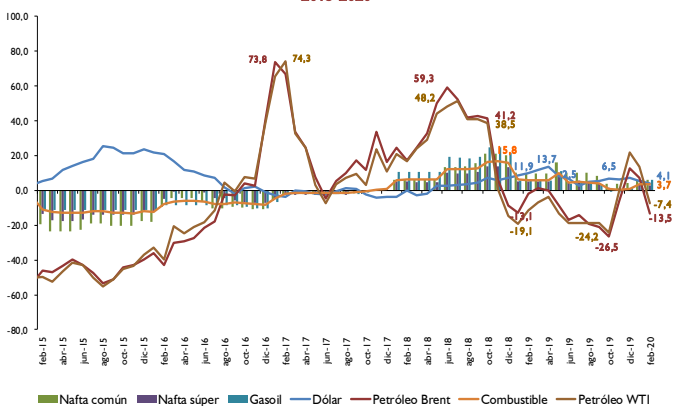
**Gráfico Nro. 5**  
Cereales y derivados, harina, y Productos panificados  
Interanual  
2015-2020



**Gráfico Nro. 6**  
Productos lácteos, azúcar y aceites  
Interanual  
2015-2020



**Gráfico Nro. 7**  
Petróleo, combustibles y tipo de cambio  
Interanual  
2015-2020





registrado en el mes de febrero del 2019.

En cuanto a la agrupación Servicios y Renta, la inflación mensual se ubicó en **0,7%**, superior al **0,6%** registrado en el mes de febrero del 2019. Con este resultado, la inflación acumulada del año fue del **0,8%**, similar a la tasa registrada en el mismo periodo durante el año 2019. Por su parte, la inflación interanual fue del **2,7%**, superior a la tasa del **2,6%** observada en el mes anterior, pero por debajo de la tasa del **3,1%** verificada en el mes de febrero del año pasado.

#### IV. Inflación Subyacente

La **inflación subyacente**<sup>2</sup>, durante el mes de febrero del año 2020, fue del **0,1%**, siendo este resultado menor a la tasa observada en la inflación total (**0,2%**). A su vez, la **inflación subyacente (XI)**, que además de excluir a las frutas y verduras no incorpora los servicios tarifados y combustibles, presentó una tasa de variación del **0,2%**.

Con respecto a la inflación interanual de cada uno de los indicadores de precios, las mismas presentaron los siguientes porcentajes: inflación total **2,4%**, inflación subyacente **2,8%** e inflación subyacente (XI) **2,9%**.

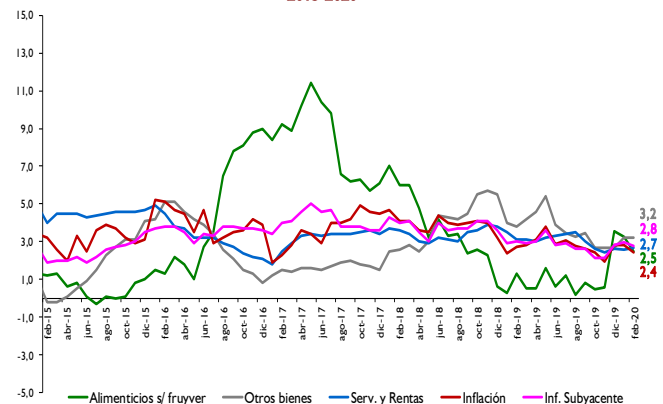
#### V. Inflación en bienes nacionales e importados

La inflación mensual perteneciente a los bienes de consumo nacional, en el mes de febrero del corriente año, fue del

**Tabla Nro. 2**  
Inflación en bienes, servicios y renta

Agrupación	Febrero 2019			Febrero 2020		
	Tasa de Inflación			Tasa de Inflación		
	Mens.	Acum.	Inter.	Mens.	Acum.	Inter.
Bienes Alimenticios	1,1	1,6	0,6	-0,3	-1,0	1,0
Bienes Alimenticios (sin frutas y verduras)	-0,1	0,5	1,3	-0,9	-0,6	2,5
Otros Bienes	0,1	-0,3	3,8	0,1	0,3	3,2
<b>Total Bienes</b>	<b>0,6</b>	<b>0,6</b>	<b>2,4</b>	<b>-0,1</b>	<b>-0,3</b>	<b>2,2</b>
Servicios	0,7	0,9	3,1	0,7	0,9	2,7
Renta	0,3	0,3	2,3	0,5	0,8	2,7
<b>Total Servicios y Renta</b>	<b>0,6</b>	<b>0,8</b>	<b>3,1</b>	<b>0,7</b>	<b>0,8</b>	<b>2,7</b>
<b>IPC</b>	<b>0,6</b>	<b>0,6</b>	<b>2,7</b>	<b>0,2</b>	<b>0,2</b>	<b>2,4</b>

**Gráfico Nro. 8**  
Inflación total, bienes, servicios y renta  
Interanual  
2015-2020



**Tabla Nro. 3**  
Inflación total y subyacente

Agrupación	Febrero 2019			Febrero 2020		
	Tasa de Inflación			Tasa de Inflación		
	Mens.	Acum.	Inter.	Mens.	Acum.	Inter.
Frutas y Verduras	8,7	8,3	-2,7	3,3	-3,5	-7,5
Servicios Tarifados	0,1	0,3	3,6	0,1	0,5	1,3
Combustibles	-0,1	-3,1	5,9	0,0	-0,3	3,7
<b>Subyacente (XI)</b>	<b>0,4</b>	<b>0,7</b>	<b>2,6</b>	<b>0,2</b>	<b>0,5</b>	<b>2,9</b>
<b>Subyacente</b>	<b>0,3</b>	<b>0,4</b>	<b>3,0</b>	<b>0,1</b>	<b>0,4</b>	<b>2,8</b>
<b>Inflación total</b>	<b>0,6</b>	<b>0,6</b>	<b>2,7</b>	<b>0,2</b>	<b>0,2</b>	<b>2,4</b>

<sup>2</sup> Excluye de la canasta del IPC las frutas y verduras.



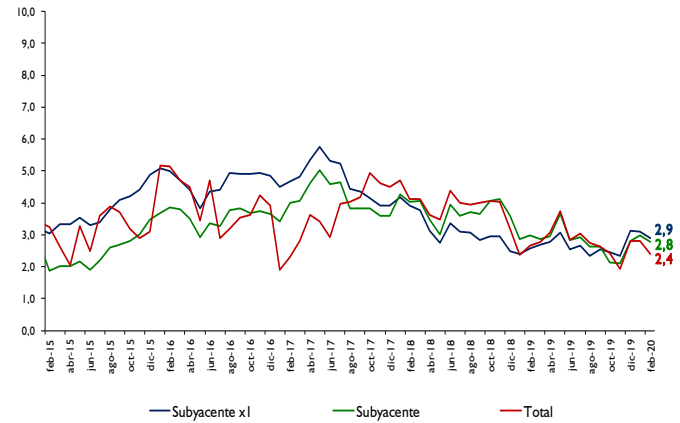
**0,3%**, inferior a la tasa del **0,8%** registrada en el mismo mes del año anterior. Así, la inflación acumulada asciende al **0,2%**, menor a la variación del **1,1%** observado en el mismo periodo del año pasado. Con este resultado, la inflación interanual fue del **2%**, inferior a la tasa del **2,5%** observada en enero de 2020, y también por debajo de la tasa del **2,2%** registrada en el mismo mes del año 2019.

Por otro lado, la inflación mensual de los bienes de consumo importado (sin frutas y verduras) alcanzó una tasa de variación del **0,1%**, similar a la tasa verificada en el mismo mes del año 2019. Con este resultado, la inflación acumulada asciende al **0,4%** superior a la tasa del **-0,4%** correspondiente al mismo periodo durante el año 2019. Así, la inflación interanual registrada por este indicador fue del **3,8%**, similar a la variación observada en el mes anterior, pero por debajo de la tasa del **4,4%** verificado en el mes de febrero del año 2019.

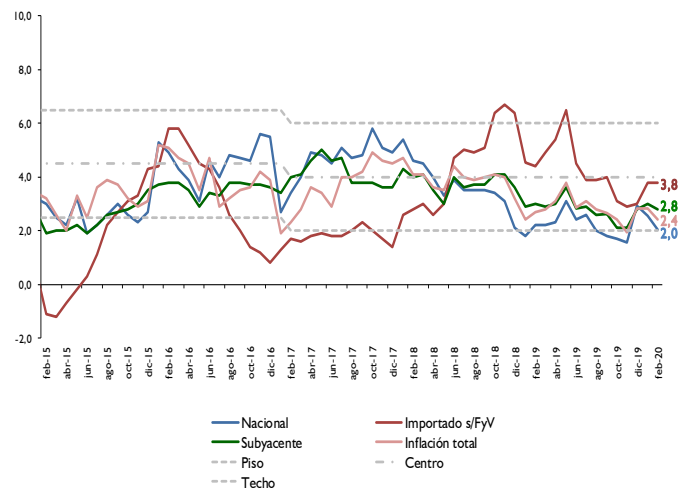
## VI. Inflación en bienes transables y no transables

La inflación mensual de los bienes transables (sin frutas y verduras) alcanzó una tasa del **-0,3%**, menor a la tasa del **0%** registrada en el mismo mes del año anterior. La inflación acumulada alcanzó **0%** por debajo de la tasa del **0,1%** observada en el mismo periodo del año 2019. La inflación interanual, por su parte, ascendió al **3%**, inferior a la tasa del **3,3%** verificada en el mes de enero de 2020, pero superior a la variación del **2,8%** obtenido en febrero del año 2019.

**Gráfico Nro. 9**  
Inflación total e inflación subyacente  
Interanual  
2015-2020



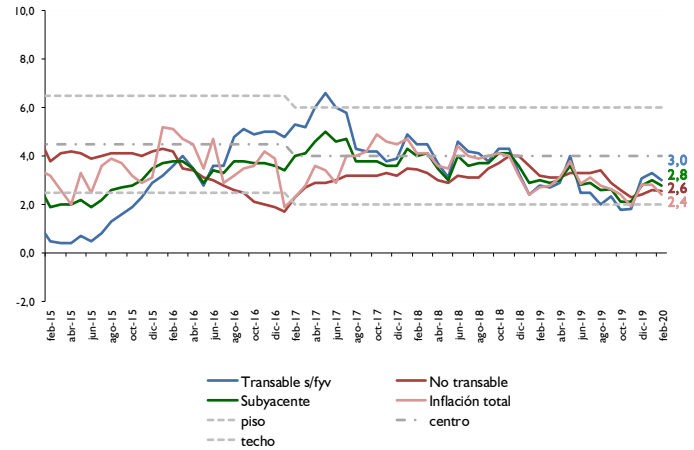
**Gráfico Nro. 10**  
Inflación en bienes nacionales e importados  
Interanual  
2015-2020





Asimismo, la inflación mensual de los bienes no transables fue del **0,6%**, similar a la tasa registrada en el mismo mes del año pasado. Con este resultado, la inflación acumulada observó una variación del **0,8%** levemente superior a la tasa del **0,7%** verificado en el mismo periodo durante el año anterior. De esta forma, la inflación interanual en el mes de febrero de 2020 asciende al **2,6%**, similar a la tasa de variación verificada en el mes anterior, pero por debajo de la tasa del **3,2%** registrada en el mes de febrero del año 2019.

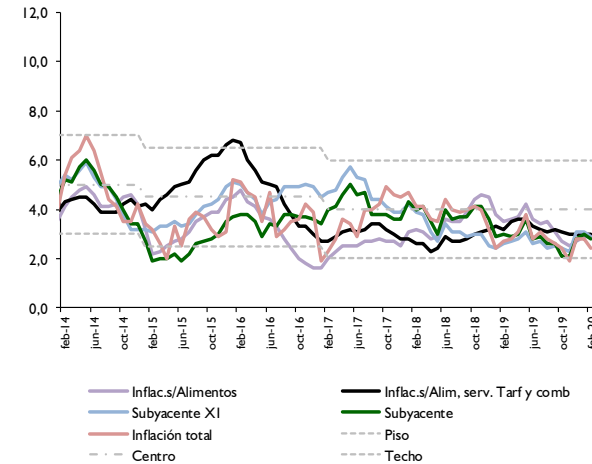
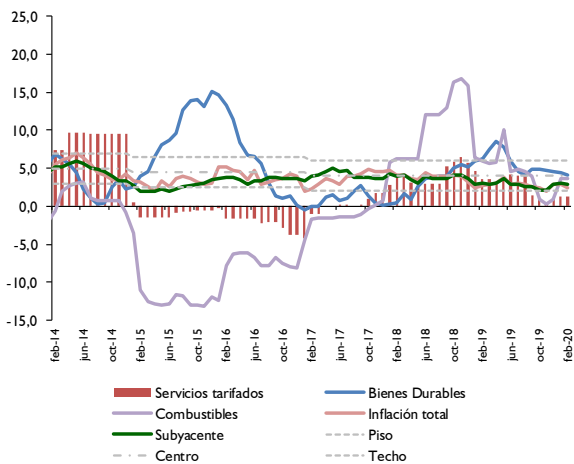
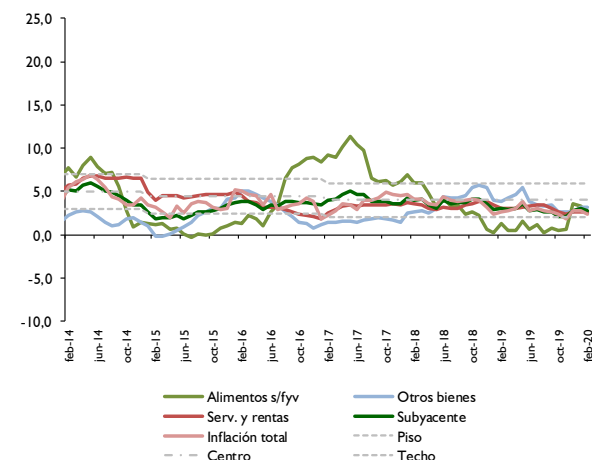
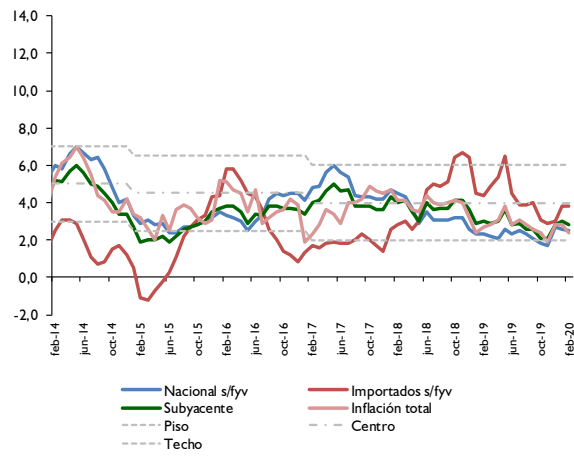
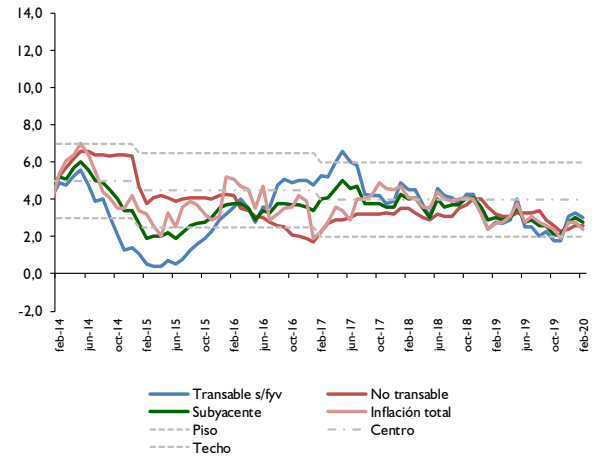
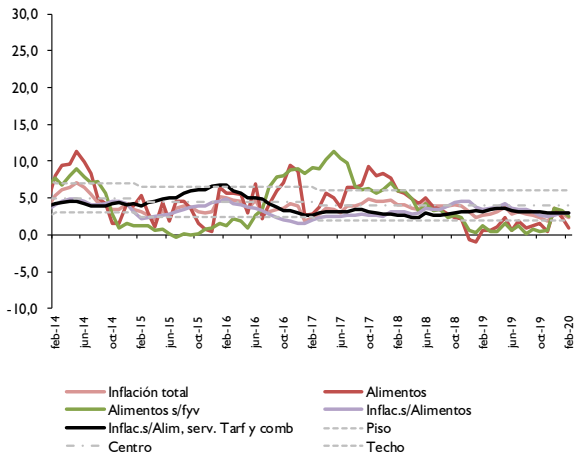
**Gráfico Nro. 11**  
**Inflación en bienes transables y no transables**  
**Interanual**  
**2015-2020**





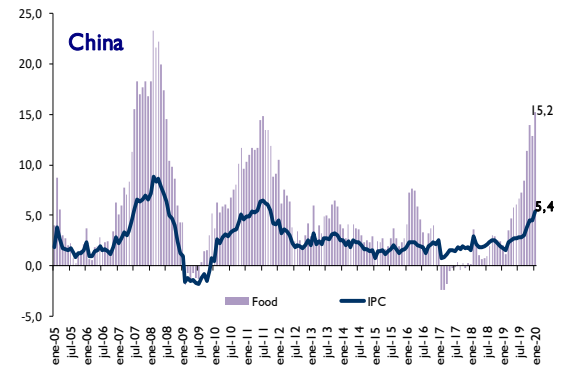
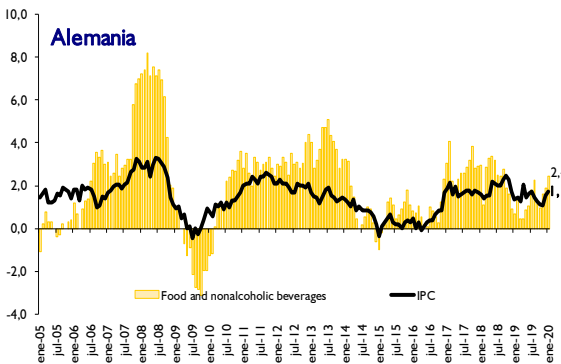
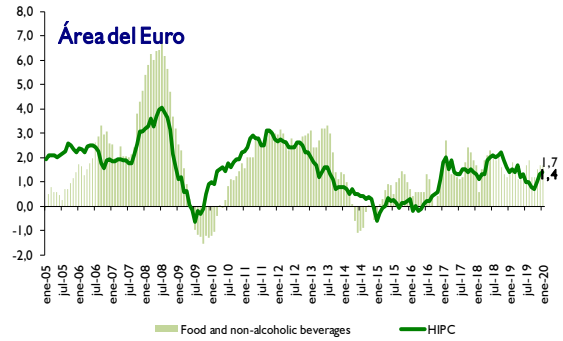
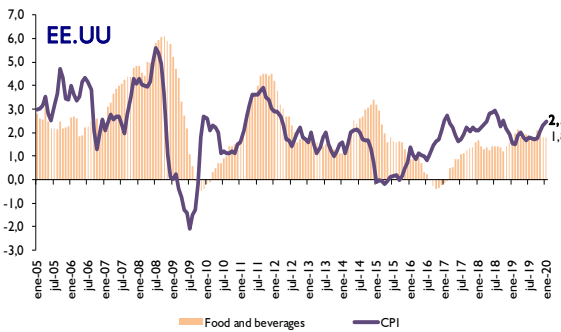
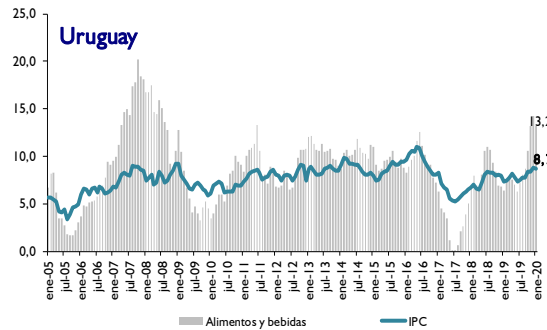
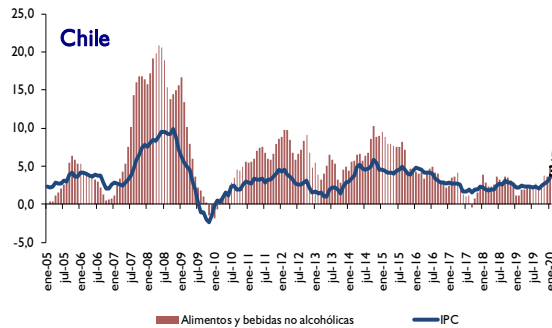
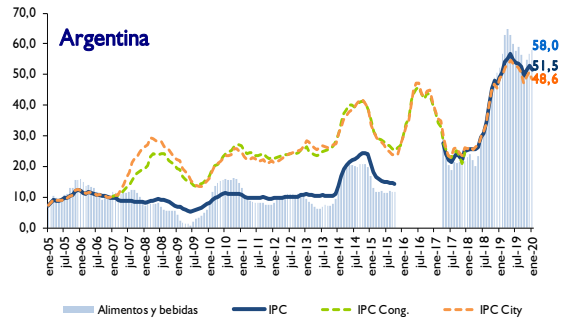
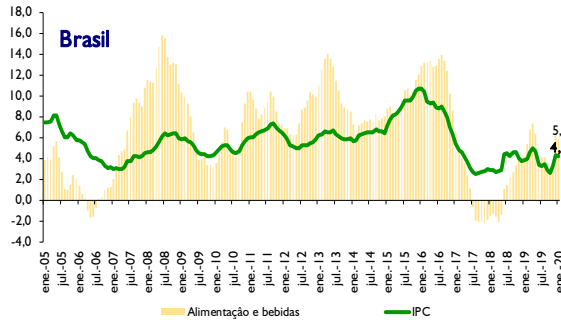


### Indicadores de Inflación Interanual





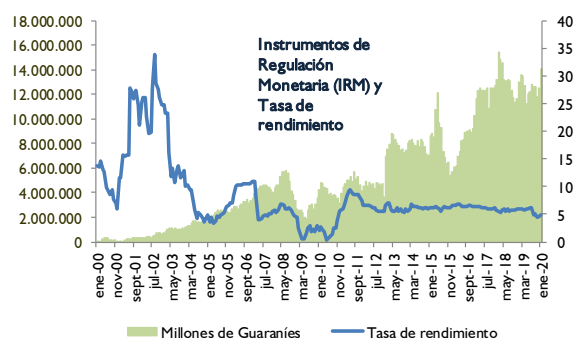
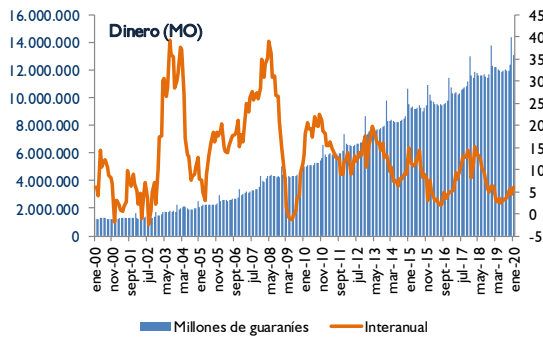
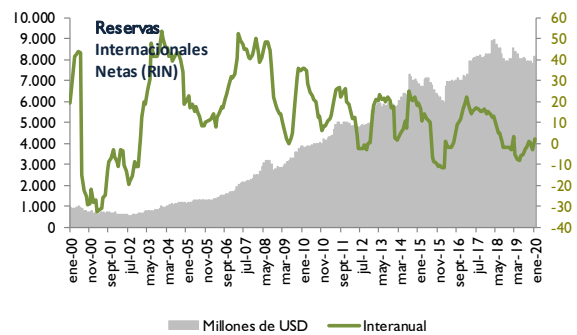
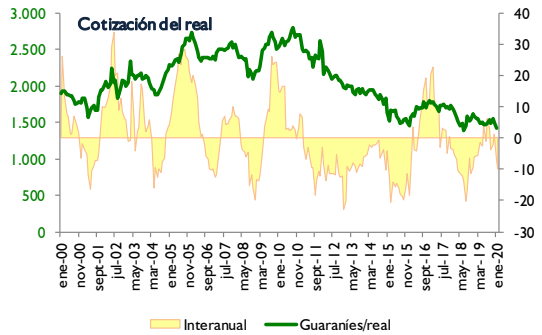
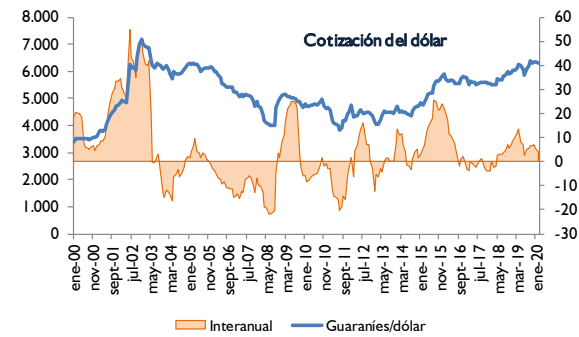
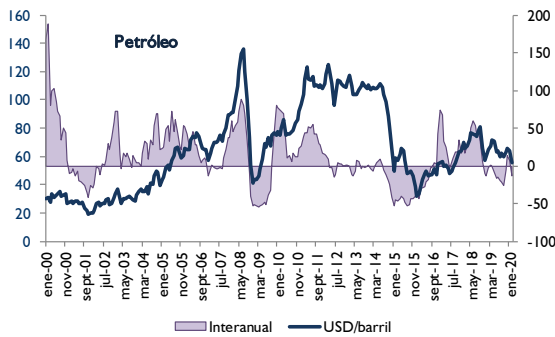
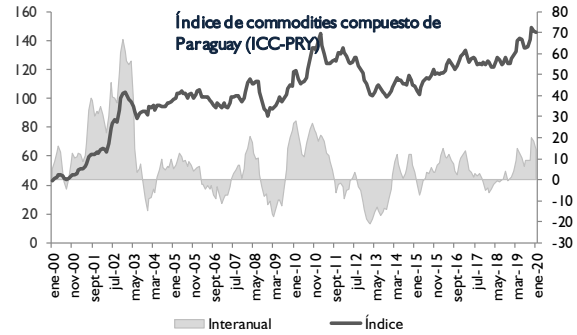
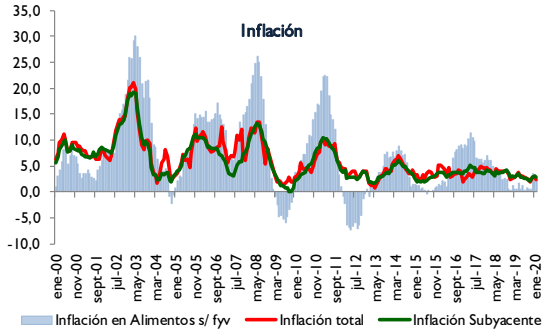
### Inflación Internacional Interanual





## Inflación

### Principales indicadores macroeconómicos





**INDICE DE PRECIOS AL CONSUMIDOR  
AREA METROPOLITANA DE ASUNCIÓN**

BASE Diciembre 2017=100

**ASUNCIÓN**

AÑO/MES	ALIMENTACIÓN B.NO ALCOH.	B.ALCOH TABACOS	P.VESTIR CALZADO	ALOJAMIENTO		GASTO EN SALUD	TRANSPORTE	COMUNICACIÓN	RECREACIÓN CULTURA	EDUCACIÓN	RESTAURANT. HOTELES	BIENES RV.DIVERS	INDICE GENERAL	VARIACIONES (%)		
				AGUA-ELECTR. GAS Y OTROS	MUEBLES Y P. EL HOGAR									MENS.	ACUM.	INTER.
<b>2017</b>	<b>95,7</b>	<b>98,9</b>	<b>99,3</b>	<b>99,2</b>	<b>99,4</b>	<b>98,5</b>	<b>99,5</b>	<b>99,7</b>	<b>99,7</b>	<b>99,5</b>	<b>98,7</b>	<b>98,2</b>	<b>98,0</b>			
ENE	93,7	97,0	98,7	97,5	98,0	96,4	99,8	99,0	98,0	94,7	97,4	96,1	96,3	0,6	0,6	1,9
FEB	94,8	97,5	98,8	98,0	98,6	96,8	99,6	98,8	98,7	99,7	97,6	96,3	97,1	0,9	1,5	2,3
MAR	94,5	98,1	98,9	98,1	98,8	97,1	99,0	98,7	99,6	99,9	97,8	96,7	97,1	0,0	1,5	2,8
ABR	95,2	98,2	99,3	98,9	98,9	98,0	99,4	99,7	99,6	99,9	98,2	97,2	97,5	0,5	2,0	3,6
MAY	95,5	98,3	99,4	99,1	99,5	98,5	99,3	100,1	99,6	99,9	98,4	97,5	97,8	0,3	2,2	3,4
JUN	95,0	98,7	99,3	99,4	99,6	98,6	99,0	100,0	99,4	100,0	98,5	97,7	97,6	-0,2	2,0	2,9
JUL	94,5	99,2	99,1	99,9	99,6	98,9	99,0	100,0	99,9	100,0	99,1	98,4	97,7	0,1	2,1	4,0
AGO	95,1	99,7	99,3	99,9	99,9	99,1	99,2	100,0	100,0	100,0	99,1	99,2	97,9	0,3	2,4	4,0
SEP	95,4	99,9	99,5	99,7	99,9	99,5	99,8	100,0	100,6	100,0	99,3	99,6	98,3	0,3	2,7	4,2
OCT	96,7	100,0	99,7	99,7	99,9	99,7	99,8	100,0	100,6	100,0	99,7	99,8	98,8	0,5	3,2	4,9
NOV	98,5	99,9	99,9	99,9	99,9	99,7	99,9	100,0	100,5	100,0	99,9	99,9	99,5	0,7	4,0	4,6
DIC	100,0	100,0	100,0	100,0	100,0	100,0	100,0	100,0	100,0	100,0	100,0	100,0	100,0	0,5	4,5	4,5
<b>2018</b>	<b>99,5</b>	<b>98,8</b>	<b>100,7</b>	<b>102,2</b>	<b>101,2</b>	<b>101,9</b>	<b>106,5</b>	<b>100,4</b>	<b>102,0</b>	<b>104,9</b>	<b>101,5</b>	<b>101,9</b>	<b>101,9</b>			
ENE	100,9	99,8	100,0	100,3	100,0	100,9	102,7	99,9	100,4	100,1	100,0	100,4	100,8	0,8	0,8	4,7
FEB	100,4	99,7	100,3	100,8	100,1	101,2	103,4	99,9	101,0	105,0	100,1	100,8	101,1	0,3	1,1	4,1
MAR	99,9	99,4	100,3	100,9	100,3	101,5	103,3	100,1	101,1	105,1	100,4	100,9	101,1	0,0	1,1	4,1
ABR	99,8	99,4	100,5	101,0	100,3	101,6	103,0	100,2	101,4	105,2	100,9	101,1	101,1	0,0	1,1	3,6
MAY	99,5	99,4	100,5	101,1	100,4	101,7	104,1	100,5	101,8	105,2	100,9	101,2	101,2	0,1	1,2	3,5
JUN	99,7	98,5	100,7	101,4	101,2	102,1	106,9	100,5	101,9	105,2	101,4	101,9	101,9	0,7	1,9	4,4
JUL	98,0	98,3	100,8	101,7	101,3	102,1	107,0	100,5	102,3	105,4	101,6	102,3	101,6	-0,3	1,6	4,0
AGO	98,4	98,4	100,8	101,9	101,4	102,1	107,2	100,5	102,2	105,4	102,1	102,4	101,8	0,2	1,8	3,9
SEP	98,1	98,4	100,9	103,9	101,9	102,2	108,0	100,5	102,7	105,4	102,5	102,7	102,2	0,4	2,2	4,0
OCT	98,9	98,1	101,0	104,0	102,4	102,5	110,5	100,6	102,6	105,4	102,6	102,9	102,8	0,6	2,8	4,1
NOV	100,7	97,9	101,2	104,4	102,4	102,6	111,1	100,6	103,0	105,4	103,0	103,0	103,5	0,7	3,5	4,0
DIC	99,4	97,7	101,2	104,6	102,8	102,7	110,3	100,6	103,2	105,4	103,0	103,4	103,2	-0,3	3,2	3,2
<b>2019</b>	<b>100,6</b>	<b>95,8</b>	<b>102,3</b>	<b>105,2</b>	<b>104,6</b>	<b>104,8</b>	<b>112,3</b>	<b>100,6</b>	<b>104,3</b>	<b>110,4</b>	<b>104,8</b>	<b>105,3</b>	<b>104,7</b>			
ENE	99,9	97,5	101,3	104,4	102,8	102,9	109,6	100,6	103,6	105,4	103,0	103,8	103,2	0,0	0,0	2,4
FEB	101,0	97,2	101,4	104,6	103,0	103,3	109,8	100,8	103,5	109,4	103,2	104,1	103,8	0,6	0,6	2,7
MAR	100,5	97,0	101,8	104,6	103,0	103,8	110,3	100,8	103,8	110,6	103,5	104,4	103,9	0,1	0,7	2,8
ABR	100,9	97,3	102,0	104,7	103,0	104,1	110,7	100,1	103,6	111,0	104,1	104,6	104,2	0,3	1,0	3,1
MAY	101,8	97,3	102,2	105,0	103,5	104,2	113,7	100,2	103,6	111,1	104,5	105,1	105,0	0,8	1,7	3,8
JUN	100,3	97,5	102,5	105,3	103,8	104,4	113,4	100,0	104,2	111,1	104,9	105,6	104,8	-0,2	1,6	2,8
JUL	99,9	96,2	102,4	105,3	105,7	104,9	112,5	99,8	104,3	111,1	105,3	105,6	104,7	-0,1	1,5	3,1
AGO	99,3	94,3	102,4	105,4	105,8	105,5	112,3	101,1	104,6	111,1	105,5	105,8	104,6	-0,1	1,4	2,8
SEP	99,4	94,1	102,8	105,6	105,9	105,9	113,4	101,2	105,0	111,1	105,7	106,0	104,9	0,3	1,6	2,6
OCT	100,4	93,6	102,9	105,7	105,9	106,1	114,0	100,8	104,7	111,1	105,8	106,1	105,3	0,4	2,0	2,4
NOV	101,2	93,9	102,9	105,7	106,2	106,2	113,9	100,8	104,7	111,1	106,0	106,3	105,5	0,2	2,2	1,9
DIC	103,0	93,3	103,0	105,8	106,2	106,4	114,0	100,8	105,4	111,1	106,4	106,4	106,1	0,6	2,8	2,8
<b>2020</b>	<b>102,2</b>	<b>93,4</b>	<b>103,3</b>	<b>106,2</b>	<b>106,3</b>	<b>106,5</b>	<b>114,4</b>	<b>101,0</b>	<b>106,0</b>	<b>113,1</b>	<b>106,7</b>	<b>107,0</b>	<b>106,2</b>			
ENE	102,3	93,4	103,2	106,0	106,3	106,4	114,4	100,9	105,7	111,1	106,5	106,7	106,1	0,0	0,0	2,8
FEB	102,0	93,4	103,3	106,3	106,3	106,6	114,4	101,0	106,3	115,0	106,9	107,2	106,3	0,2	0,2	2,4