



INFORME DE INFLACIÓN (IPC)

FEBRERO
2019



BANCO CENTRAL DEL PARAGUAY

Federación Rusa y Augusto Roa Bastos

www.bcp.gov.py

Asunción - Paraguay



Publicación editada por:

**Estudios Económicos
Departamento de Estadísticas del Sector Real
BANCO CENTRAL DEL PARAGUAY**



Informe de inflación

Referencia: Evolución del Índice de Precios al Consumidor (IPC) correspondiente al mes de febrero de 2019.

I. Resultado inflacionario

La inflación del mes de febrero del año 2019, medida por la variación del Índice de Precios al Consumidor (IPC), fue del **0,6%**, tasa mayor al **0,3%** observado en el mismo mes del año anterior. Con este resultado, la inflación acumulada en el año asciende al **0,6%**, por debajo del **1,1%** verificado en el mismo periodo del año 2018. La inflación interanual, por su parte, fue del **2,7%**, superior al **2,4%** registrado en el mes de enero del corriente año, pero menor a la tasa del **4,1%** verificada en el mes de febrero del año pasado.

Por otro lado, se señala que la inflación núcleo¹ se situó en un nivel inferior al de la inflación total mensual, en **0,2%**. Así, la inflación interanual medida por este indicador, alcanzó una tasa del **2,7%**, similar a la tasa registrada en el mes de enero del corriente año, pero inferior a la tasa del **2,9%** verificada en el mes de febrero del año 2018.

II. Principales aspectos de la inflación

El resultado de la inflación del mes de febrero del 2019 se explica, principalmente, por aumentos de precios registrados en las agrupaciones de alimentos,

Gráfico Nro. 1
Inflación total e inflación núcleo
Interanual

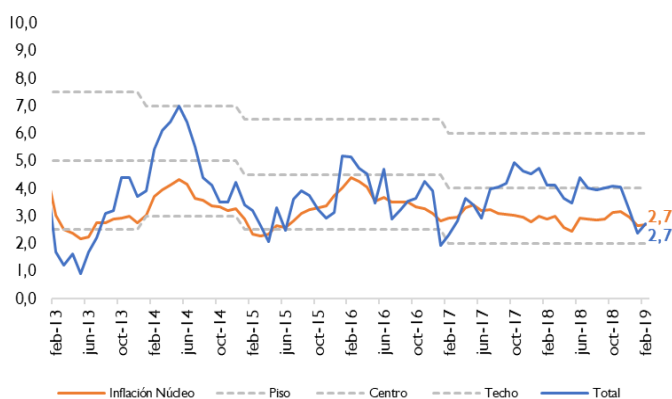
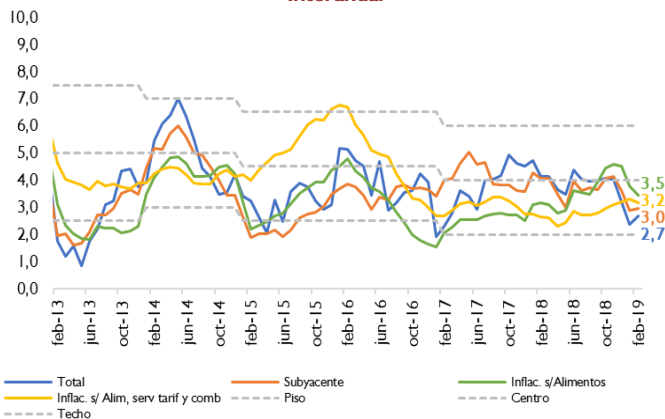


Gráfico Nro. 2
Inflación: total, subyacente, sin alimentos,
y sin alimentos, servicios tarifados y combustibles
Interanual



¹ La inflación núcleo es el promedio simple de los siguientes indicadores de inflación subyacente: inflación núcleo media truncada (suavizada), inflación núcleo media truncada (no suavizada), inflación núcleo por exclusión e inflación núcleo doble ponderación.



educación, alojamiento y algunos bienes duraderos de la canasta. Por otro lado, se observaron disminuciones de precios en las agrupaciones de bebidas alcohólicas y recreación y cultura.

En la agrupación de alimentos, se observó un aumento en las cotizaciones de huevos y quesos que, según agentes del sector, responde a un incremento de la demanda coincidente con el inicio de clases.

Por otra parte, se destaca la reducción de precios de la carne vacuna. Representantes del sector señalan que este comportamiento se explica por la mayor oferta en el mercado interno, como respuesta a la reducción de los precios de exportación.

Igualmente, se registraron disminuciones en los precios de los bienes sustitutos de la carne vacuna, como las menudencias vacunas, los embutidos y las carnes de cerdo y de pescado.

Con respecto a los servicios de educación, se observaron incrementos de precios en las matrículas y cuotas mensuales de los niveles pre-escolar, primario, secundario y terciario. Estos presentaron aumentos típicos en esta época del año en coincidencia con el inicio del periodo escolar. De la misma manera, se verificaron aumentos en algunos bienes y servicios relacionados a la educación como los apuntados en los libros de texto, útiles escolares, uniformes y transporte escolar.

De la misma manera, se observó un incremento de precio en los servicios de alquileres de viviendas debido principal-

Tabla Nro. 1
Inflación total

Mes	Tasa de variación (%)					
	Mensual		Acumulada		Interanual	
	2018	2019	2018	2019	2018	2019
Enero	0,8	0,0	0,8	0,0	4,7	2,4
Febrero	0,3	0,6	1,1	0,6	4,1	2,7
Marzo	0,0		1,1		4,1	
Abril	0,0		1,1		3,6	
Mayo	0,1		1,2		3,5	
Junio	0,7		1,9		4,4	
Julio	-0,3		1,6		4,0	
Agosto	0,2		1,8		3,9	
Setiembre	0,4		2,2		4,0	
Octubre	0,6		2,8		4,1	
Noviembre	0,7		3,5		4,0	
Diciembre	-0,3		3,2		3,2	

Gráfico Nro. 3
Alimentos y carne
Interanual

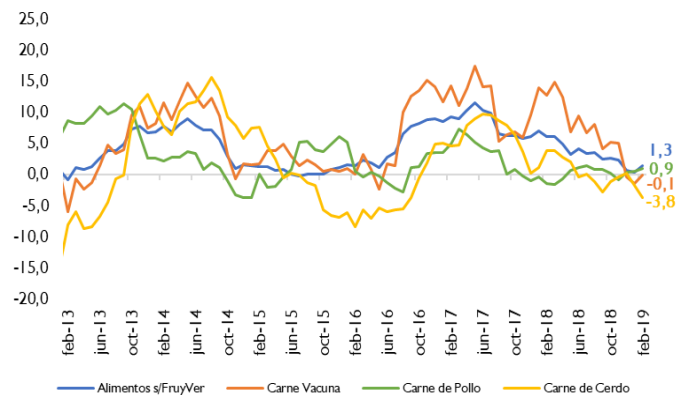
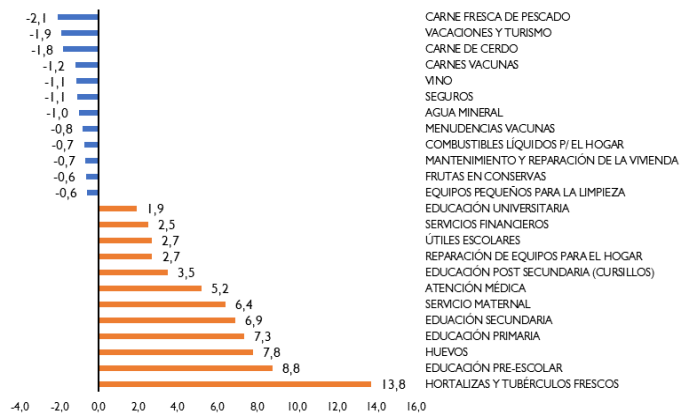


Gráfico Nro. 4
Principales variaciones por subgrupos
Mes de febrero de 2019





mente a las renovaciones de contratos, características de este periodo del año.

Adicionalmente, los bienes duraderos de origen importado verificaron subas de precios en autovehículos, electrodomésticos, equipos informáticos y equipos de telefonía móvil, comportamiento relacionado con la depreciación del guaraní respecto al dólar norteamericano observado en los últimos meses.

Finalmente, las disminuciones observadas en la agrupación de recreación y cultura se deben principalmente a la variación negativa del subgrupo vacaciones y turismo, debida principalmente a la finalización de la temporada estival.

III. Inflación en Bienes, Servicios y Renta

La inflación de los Bienes de la canasta fue del **0,6%**, superior al **-0,1%** observado en el mismo mes del año anterior. Así, la inflación acumulada en el año asciende al **0,6%**, menor al **0,9%** verificado en el mismo periodo del año pasado. Con este resultado, la inflación interanual medida por este indicador asciende al **2,4%**, superior a la tasa del **1,7%** verificada en el mes anterior, pero inferior a la tasa del **4,5%** registrada en el mes de febrero del 2018.

En cuanto a la agrupación Servicios y Renta, la inflación mensual se ubicó en **0,6%**, inferior al **1%** registrado en el mes de febrero del 2018. Con este resultado, la inflación acumulada del año fue del **0,8%**, menor a la tasa del **1,5%** registrada en el mismo periodo durante el año 2018. Por su parte, la inflación interanual fue del **3,1%**, por debajo del **3,5%** observado en el mes anterior, y

Gráfico Nro. 5
Cereales y derivados, harina, y productos panificados
Interanual

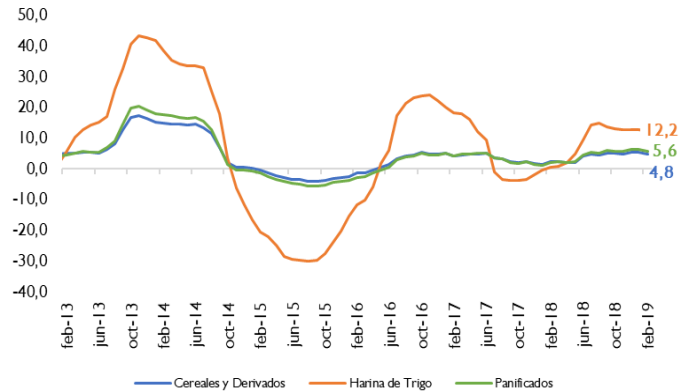


Gráfico Nro. 6
Productos lácteos, azúcar y aceites
Interanual

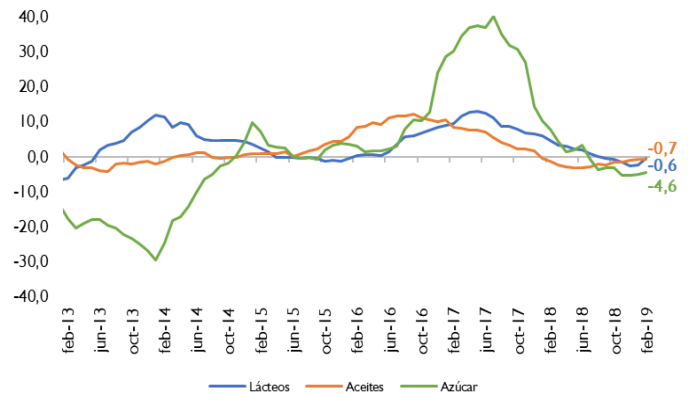
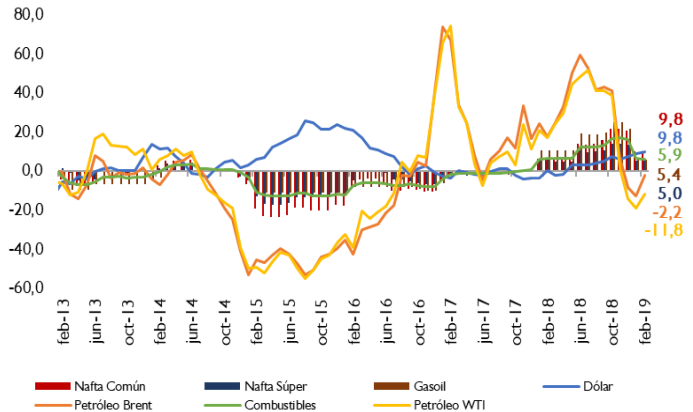


Gráfico Nro. 7
Petróleo, combustibles y tipo de cambio
Interanual





también inferior a la tasa del **3,6%** verificada en el mes de febrero del año pasado.

IV. Inflación Subyacente

La **inflación subyacente**² durante el mes de febrero de 2019 fue del **0,3%**, siendo este resultado inferior a la tasa observada en la inflación total. A su vez, la **inflación subyacente (XI)**, que además de excluir a las frutas y verduras no incorpora los servicios tarifados y combustibles, presentó una tasa del **0,4%**.

Con respecto a la inflación interanual de cada uno de los indicadores de precios, las mismas presentaron los siguientes porcentajes: inflación total **2,7%**, inflación subyacente **3%** e inflación subyacente (XI) **2,6%**.

V. Inflación en bienes nacionales e importados

La inflación mensual perteneciente a los bienes de consumo nacional, en el mes de febrero del corriente año, fue del **0,8%**, superior a la tasa del **0,4%** registrada en el mismo mes del año anterior. Así, la inflación acumulada asciende al **1,1%**, mayor al **1%** observado en el mismo periodo del año pasado. Con este resultado, la inflación interanual fue del **2,2%**, superior a la tasa del **1,8%** observada en enero del 2019, pero menor a la tasa del **4,6%** registrada en el mismo mes del año 2018.

Por otro lado, la inflación mensual de los bienes de consumo importado (sin frutas y verduras) alcanzó una tasa de variación

Tabla Nro. 2
Inflación en bienes, servicios y renta

Agrupación	Febrero 2018			Febrero 2019		
	Tasa de Inflación			Tasa de Inflación		
	Mens.	Acum.	Inter.	Mens.	Acum.	Inter.
Bienes Alimenticios	-0,5	0,4	5,9	1,1	1,6	0,6
Bienes Alimenticios (sin frutas y verduras)	-1,1	-0,2	6,0	-0,1	0,5	1,3
Otros Bienes	0,2	1,3	2,6	0,1	-0,3	3,8
Total Bienes	-0,1	0,9	4,5	0,6	0,6	2,4
Servicios	1,1	1,6	3,8	0,7	0,9	3,1
Renta	0,3	0,4	1,5	0,3	0,3	2,3
Total Servicios y Renta	1,0	1,5	3,6	0,6	0,8	3,1
IPC	0,3	1,1	4,1	0,6	0,6	2,7

Gráfico Nro. 8

Inflación en bienes y servicios administrados y bienes libres Interanual

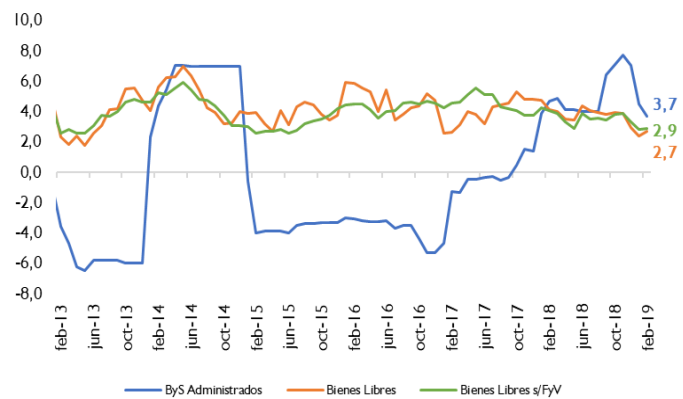
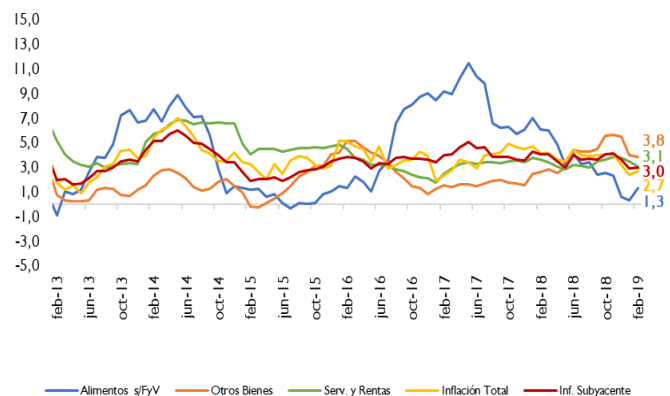


Gráfico Nro. 9

Inflación total, bienes, servicios y renta Interanual



² Excluye de la canasta del IPC las frutas y verduras.



del **0,1%**, levemente inferior a la tasa del **0,2%** verificada en el mismo mes del año 2018. Con este resultado, la inflación acumulada asciende al **-0,4%**, menor a la tasa del **1,5%** correspondiente al mismo periodo durante el año 2018. Así, la inflación interanual registrada por este indicador fue del **4,4%**, levemente menor a la tasa del **4,5%** observada en el mes anterior, pero superior al **2,8%** verificado en el mes de febrero del año 2018.

VI. Inflación en bienes transables y no transables

La inflación mensual de los bienes transables (sin frutas y verduras) tuvo una tasa de variación de **0%**. Esta tasa es superior a la tasa del **-0,4%** registrada en el mismo mes del año anterior. La inflación acumulada alcanzó un **0,1%** menor a la tasa del **0,6%** observada durante el mismo periodo en el año 2018. La inflación interanual ascendió al **2,8%**, por encima de la tasa del **2,4%** correspondiente al mes de enero de 2019, pero menor al **4,5%** observado en febrero del año 2018.

Asimismo, la inflación mensual de los bienes no transables fue del **0,6%**, inferior a la tasa del **1%** registrada en el mismo mes del año pasado. Con este resultado, la inflación acumulada observó una variación del **0,7%** menor a la tasa del **1,5%** verificada en el mismo periodo durante el año anterior. De esta forma, la inflación interanual en el mes de febrero de 2019 asciende al **3,2%**, menor a la tasa del **3,6%** verificada en el mes anterior, y también por debajo del **3,5%** registrada en el mes de febrero del 2018.

Tabla Nro. 3
Inflación total y subyacente

AGRUPACIÓN	Febrero 2018			Febrero 2019		
	Tasa de Inflación			Tasa de Inflación		
	Mens.	Acum.	Inter.	Mens.	Acum.	Inter.
Frutas y Verduras	2,0	3,2	6,4	8,7	8,3	-2,7
Servicios Tarifados	1,2	2,3	3,9	0,1	0,3	3,6
Combustibles	0,4	5,9	6,2	-0,1	-3,1	5,9
Subyacente (X1)	0,2	0,6	3,9	0,4	0,7	2,6
Subyacente	0,2	1,0	4,0	0,3	0,4	3,0
Inflación total	0,3	1,1	4,1	0,6	0,6	2,7

Gráfico Nro. 10
Inflación total e inflación subyacente
Interanual

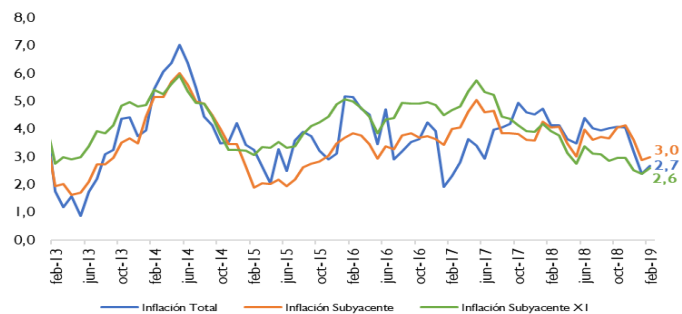


Gráfico Nro. 11
Inflación en bienes nacionales e importados
Interanual

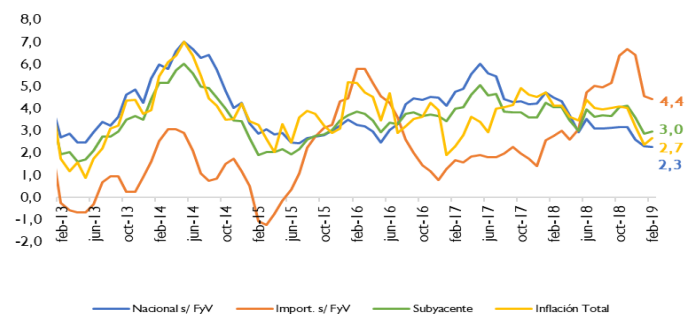
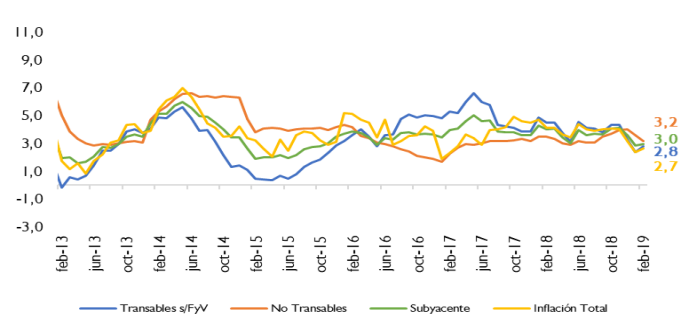
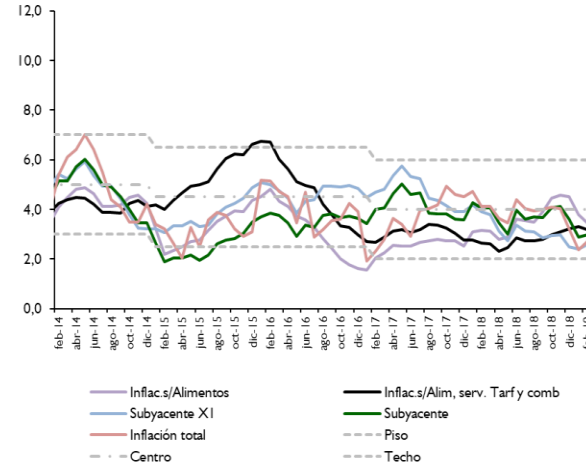
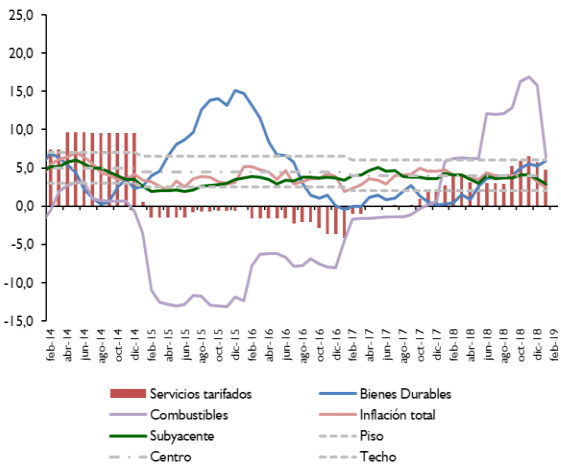
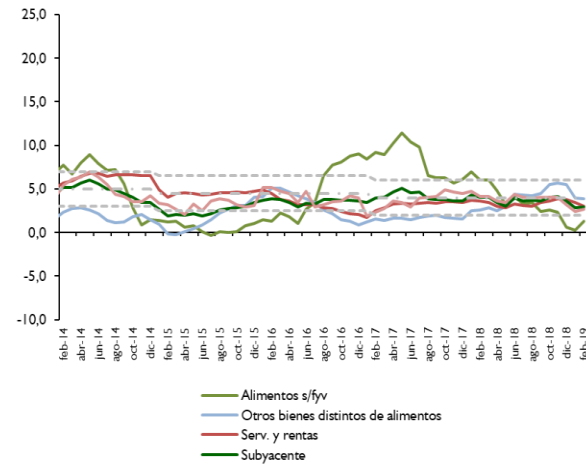
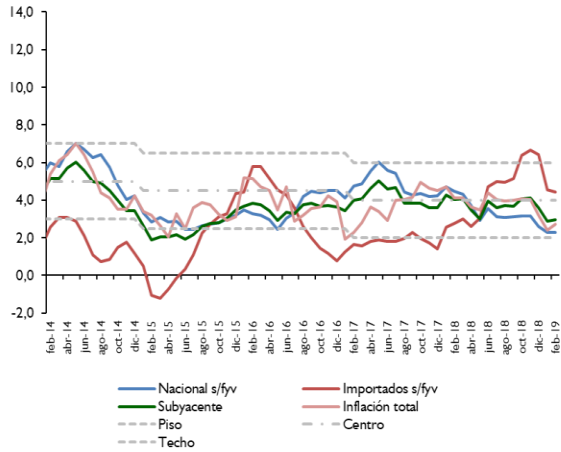
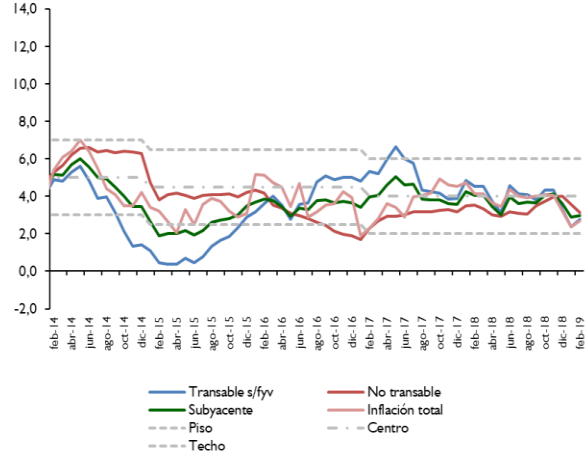
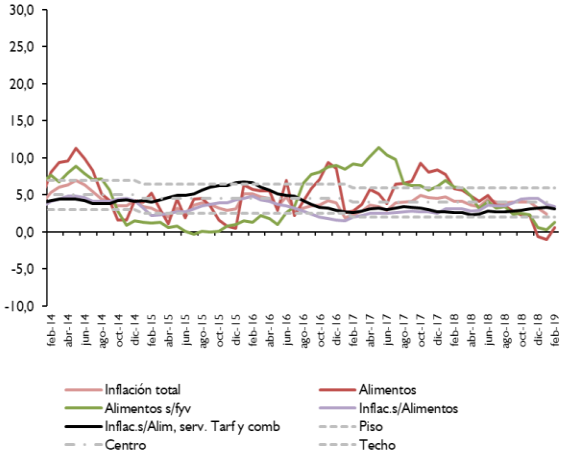


Gráfico Nro. 12
Inflación en bienes transables y no transables
Interanual



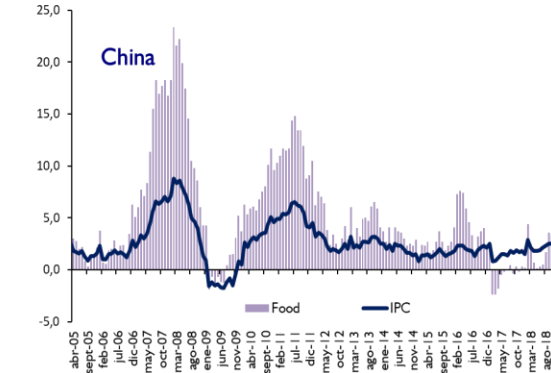
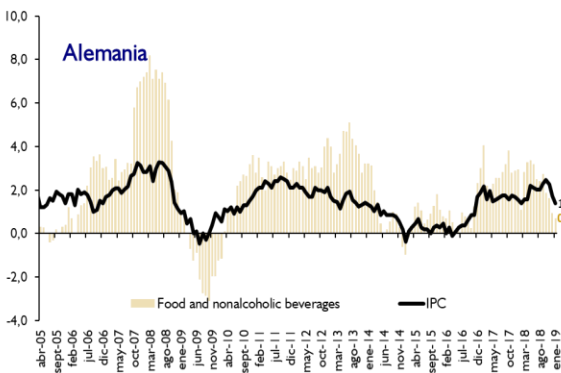
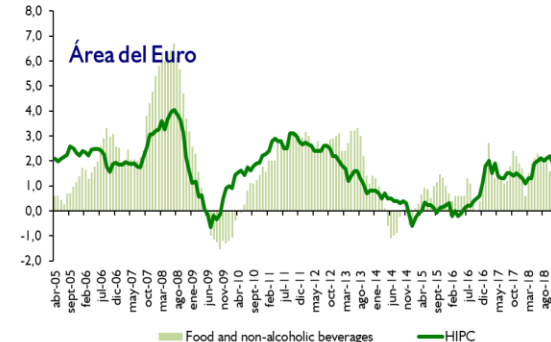
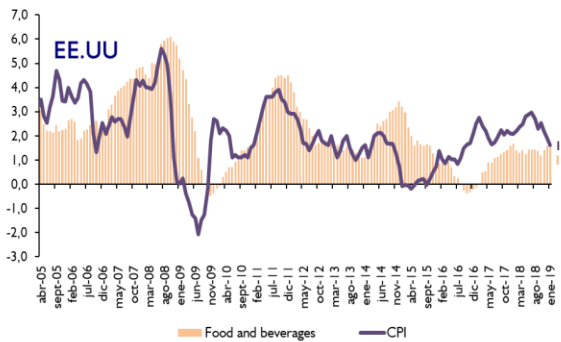
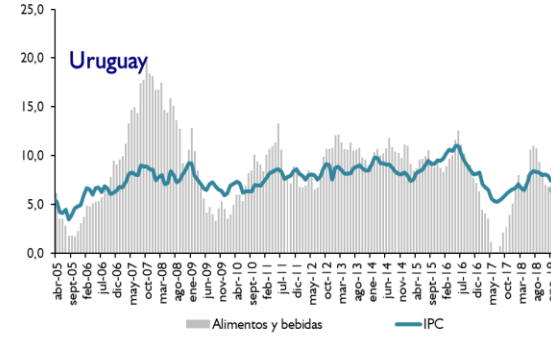
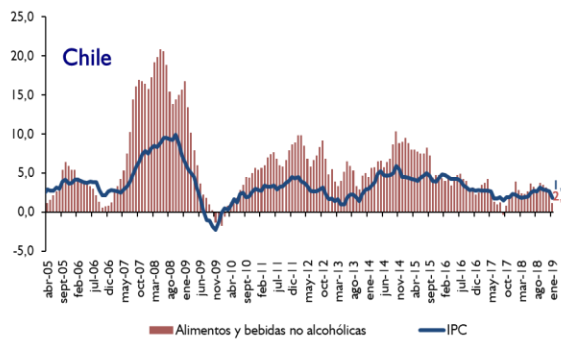
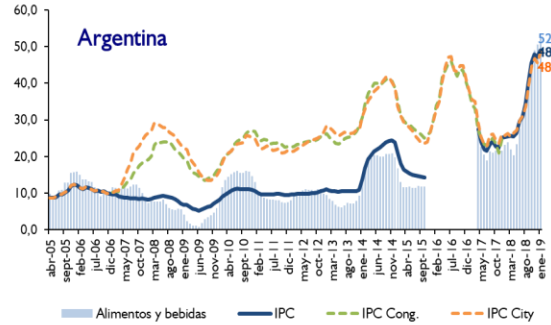
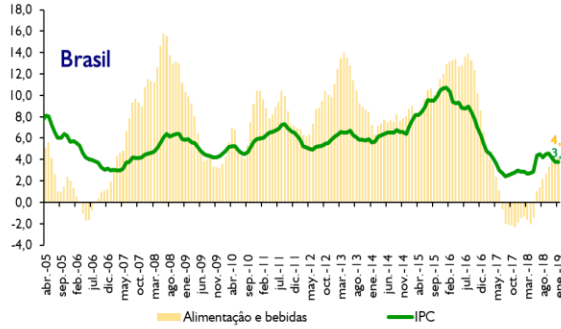


Indicadores de Inflación Interanual



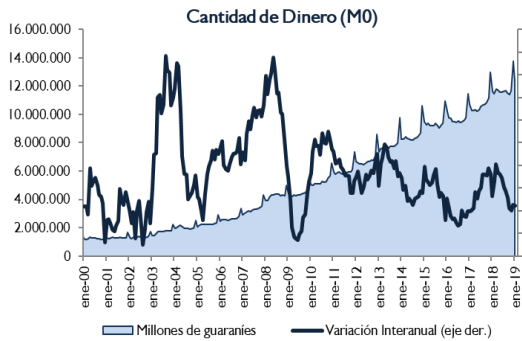
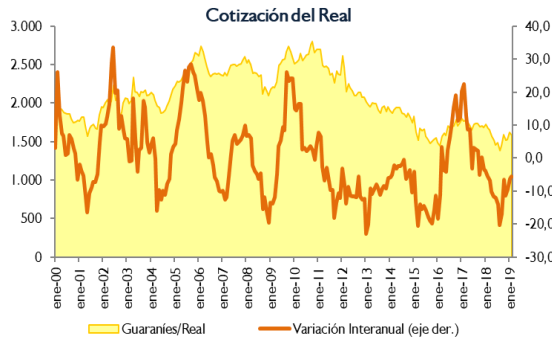
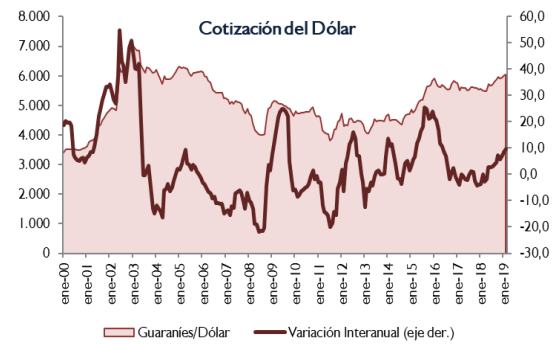
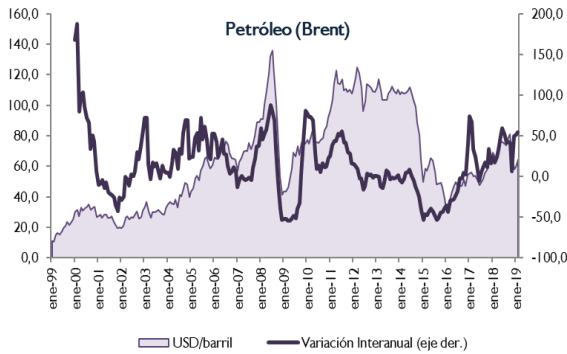
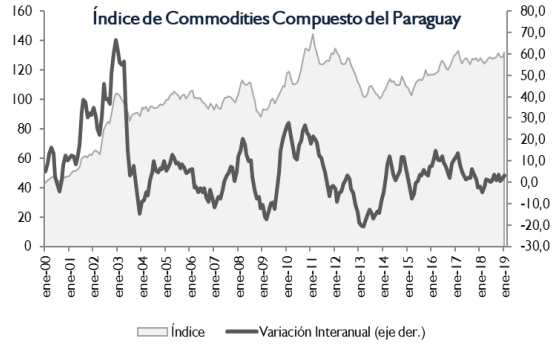
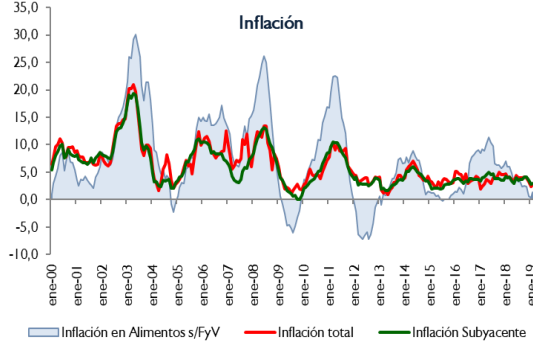


Inflación Internacional Interanual





Inflación Principales indicadores macroeconómicos





INDICE DE PRECIOS AL CONSUMIDOR
AREA METROPOLITANA DE ASUNCIÓN

BASE Diciembre 2017=100

ASUNCIÓN

AÑO/MES	ALIMENTACIÓN B.NO ALCOH.	B.ALCOH TABACOS	P.VESTIR CALZADO	ALOJAMIENTO		MUEBLES Y		GASTO EN SALUD	TRANSPORTE	COMUNICACIÓN	RECREACIÓN CULTURA	EDUCACIÓN	RESTAURANT. HOTELEROS	BIENES RV.DIVERS	INDICE GENERAL	VARIACIONES (%)		
				AGUA-ELECTR. GAS Y OTROS	ARTÍCULOS P. EL HOGAR	MENS.	ACUM.									INTER.		
2016	90,5	94,3	97,7	96,9	96,6	93,9	100,3	98,0	97,4	94,3	95,6	94,3	94,6					
ENE	91,3	92,2	96,7	96,1	95,3	92,0	104,3	99,1	96,6	90,0	94,4	91,5	94,5	2,6	2,6	5,2		
FEB	92,2	92,7	96,9	96,7	95,6	92,6	101,2	99,1	97,1	94,6	94,7	92,4	94,9	0,5	3,1	5,1		
MAR	91,2	93,0	97,1	96,6	95,8	92,8	100,5	96,8	97,1	94,6	94,8	93,3	94,5	-0,5	2,6	4,7		
ABR	90,1	93,4	97,5	96,7	96,2	93,2	100,0	96,5	97,3	94,7	94,9	93,9	94,1	-0,3	2,2	4,5		
MAY	90,9	94,1	97,7	96,9	96,5	93,3	100,0	96,5	97,2	94,7	95,2	94,1	94,6	0,5	2,7	3,5		
JUN	91,5	94,2	97,8	97,0	96,7	93,5	100,2	96,8	97,4	94,7	95,1	94,2	94,8	0,3	3,0	4,7		
JUL	88,8	94,5	97,9	97,0	96,7	93,8	100,1	97,8	97,5	94,7	95,3	94,7	93,9	-1,0	2,0	2,9		
AGO	89,2	94,8	97,9	97,0	97,0	94,0	99,6	98,5	97,3	94,7	95,8	95,0	94,1	0,2	2,2	3,2		
SEP	89,3	95,0	98,0	97,0	97,2	94,8	99,4	98,6	97,9	94,7	96,4	95,2	94,3	0,2	2,5	3,5		
OCT	88,5	95,5	98,1	97,0	97,3	95,4	99,7	98,5	97,9	94,7	96,7	95,3	94,1	-0,2	2,2	3,6		
NOV	91,2	95,6	98,2	97,1	97,4	95,7	99,4	98,8	97,9	94,7	96,8	95,7	95,1	1,0	3,3	4,2		
DIC.	92,3	96,2	98,6	97,2	97,8	95,9	99,8	99,1	98,0	94,7	97,2	95,9	95,7	0,6	3,9	3,9		
2017	95,7	98,9	99,3	99,2	99,4	98,5	99,5	99,7	99,7	99,5	98,7	98,2	98,0					
ENE	93,7	97,0	98,7	97,5	98,0	96,4	99,8	99,0	98,0	94,7	97,4	96,1	96,3	0,6	0,6	1,9		
FEB	94,8	97,5	98,8	98,0	98,6	96,8	99,6	98,8	98,7	99,7	97,6	96,3	97,1	0,9	1,5	2,3		
MAR	94,5	98,1	98,9	98,1	98,8	97,1	99,0	98,7	99,6	99,9	97,8	96,7	97,1	0,0	1,5	2,8		
ABR	95,2	98,2	99,3	98,9	98,9	98,0	99,4	99,7	99,6	99,9	98,2	97,2	97,5	0,5	2,0	3,6		
MAY	95,5	98,3	99,4	99,1	99,5	98,5	99,3	100,1	99,6	99,9	98,4	97,5	97,8	0,3	2,2	3,4		
JUN	95,0	98,7	99,3	99,4	99,6	98,6	99,0	100,0	99,4	100,0	98,5	97,7	97,6	-0,2	2,0	2,9		
JUL	94,5	99,2	99,1	99,9	99,6	98,9	99,0	100,0	99,9	100,0	99,1	98,4	97,7	0,1	2,1	4,0		
AGO	95,1	99,7	99,3	99,9	99,9	99,1	99,2	100,0	100,0	100,0	99,1	99,2	97,9	0,3	2,4	4,0		
SEP	95,4	99,9	99,5	99,7	99,9	99,5	99,8	100,0	100,6	100,0	99,3	99,6	98,3	0,3	2,7	4,2		
OCT	96,7	100,0	99,7	99,7	99,9	99,7	99,8	100,0	100,6	100,0	99,7	99,8	98,8	0,5	3,2	4,9		
NOV	98,5	99,9	99,9	99,9	99,9	99,7	99,9	100,0	100,5	100,0	99,9	99,9	99,5	0,7	4,0	4,6		
DIC	100,0	100,0	100,0	100,0	100,0	100,0	100,0	100,0	100,0	100,0	100,0	100,0	100,0	0,5	4,5	4,5		
2018	99,5	98,8	100,7	102,2	101,2	101,9	106,5	100,4	102,0	104,9	101,5	101,9	101,9					
ENE	100,9	99,8	100,0	100,3	100,0	100,9	102,7	99,9	100,4	100,1	100,0	100,4	100,8	0,8	0,8	4,7		
FEB	100,4	99,7	100,3	100,8	100,1	101,2	103,4	99,9	101,0	105,0	100,1	100,8	101,1	0,3	1,1	4,1		
MAR	99,9	99,4	100,3	100,9	100,3	101,5	103,3	100,1	101,1	105,1	100,4	100,9	101,1	0,0	1,1	4,1		
ABR	99,8	99,4	100,5	101,0	100,3	101,6	103,0	100,2	101,4	105,2	100,9	101,1	101,1	0,0	1,1	3,6		
MAY	99,5	99,4	100,5	101,1	100,4	101,7	104,1	100,5	101,8	105,2	100,9	101,2	101,2	0,1	1,2	3,5		
JUN	99,7	98,5	100,7	101,4	101,2	102,1	106,9	100,5	101,9	105,2	101,4	101,9	101,9	0,7	1,9	4,4		
JUL	98,0	98,3	100,8	101,7	101,3	102,1	107,0	100,5	102,3	105,4	101,6	102,3	101,6	-0,3	1,6	4,0		
AGO	98,4	98,4	100,8	101,9	101,4	102,1	107,2	100,5	102,2	105,4	102,1	102,4	101,8	0,2	1,8	3,9		
SEP	98,1	98,4	100,9	103,9	101,9	102,2	108,0	100,5	102,7	105,4	102,5	102,7	102,2	0,4	2,2	4,0		
OCT	98,9	98,1	101,0	104,0	102,4	102,5	110,5	100,6	102,6	105,4	102,6	102,9	102,8	0,6	2,8	4,1		
NOV	100,7	97,9	101,2	104,4	102,4	102,6	111,1	100,6	103,0	105,4	103,0	103,0	103,5	0,7	3,5	4,0		
DIC	99,4	97,7	101,2	104,6	102,8	102,7	110,3	100,6	103,2	105,4	103,0	103,4	103,2	-0,3	3,2	3,2		
2019	100,5	97,4	101,4	104,5	102,9	103,1	109,7	100,7	103,6	107,4	103,1	104,0	103,5					
ENE	99,9	97,5	101,3	104,4	102,8	102,9	109,6	100,6	103,6	105,4	103,0	103,8	103,2	0,0	0,0	2,4		
FEB	101,0	97,2	101,4	104,6	103,0	103,3	109,8	100,8	103,5	109,4	103,2	104,1	103,8	0,6	0,6	2,7		