



# INFORME DE INFLACIÓN

FEBRERO  
2018

**BANCO CENTRAL DEL PARAGUAY**

Federación Rusa y Augusto Roa Bastos

[www.bcp.gov.py](http://www.bcp.gov.py)

Asunción - Paraguay

## Informe de inflación

**Referencia:** Evolución del Índice de Precios al Consumidor (IPC) correspondiente al mes de febrero de 2018.

### I. Resultado inflacionario

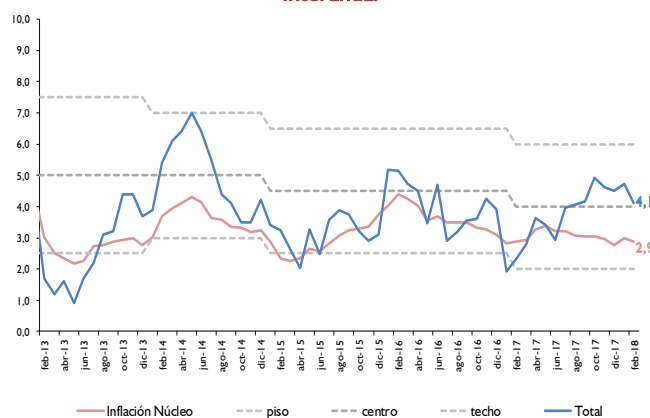
La inflación del mes de febrero del año 2018, medida por la variación del Índice de Precios al Consumidor (IPC), fue del **0,3%**, inferior a la tasa del **0,9%** observada en el mismo mes del año anterior. Con este resultado, la inflación acumulada en el año asciende al **1,1%**, por debajo del **1,5%** verificado en el mismo periodo del año 2017. La inflación interanual, por su parte, fue del **4,1%**, menor al **4,7%** registrado en el mes de enero del corriente año, pero superior a la tasa del **2,3%** registrada en el mes de febrero del año pasado.

Por otro lado, se señala que la inflación núcleo<sup>1</sup> se situó en un nivel inferior al de la inflación total mensual (en **0,2%**). Así, la inflación interanual medida por este indicador, alcanzó una tasa del **2,9%**, levemente menor al **3%** registrada en el mes de enero del corriente año, pero por encima de la tasa del **2,8%** verificada en el mes de febrero del año 2017.

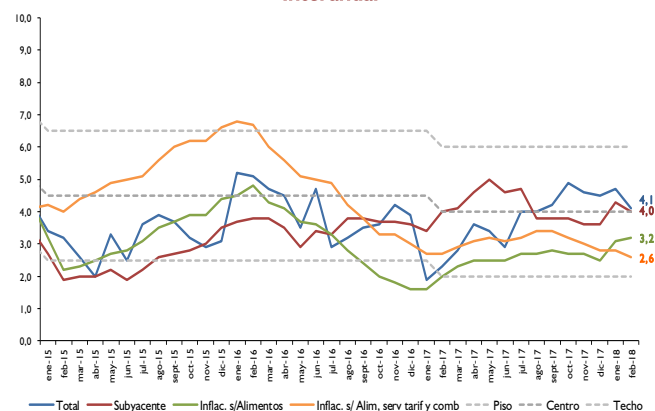
### II. Principales aspectos de la inflación

El resultado inflacionario del mes de febrero de 2018 responde principalmente a los incrementos de

**Gráfico Nro. 1**  
Inflación total e inflación núcleo  
Interanual



**Gráfico Nro. 2**  
Inflación: total, subyacente, sin alimentos, y sin alimentos, servicios  
tarifados y combustibles  
Interanual



<sup>1</sup> La inflación núcleo es el promedio simple de los siguientes indicadores de inflación subyacente: inflación núcleo media truncada (suavizada), inflación núcleo media truncada (no suavizada), inflación núcleo por exclusión e inflación núcleo doble ponderación.



precios registrados en los servicios relacionados a la educación, en línea con el inicio del año lectivo, y a los aumentos de precios verificados en la agrupación transporte. Estas subas fueron atenuadas por la disminución observada en algunos rubros alimenticios.

Con relación a los gastos en educación, los mismos presentaron aumentos de precios que son característicos en esta época del año y que coincide con el inicio del periodo escolar. Los rubros que observaron incrementos de precios fueron las matrículas y mensualidad de los niveles pre-escolar, primario, secundario y universitario. Asimismo, se observaron subas de precios de algunos bienes y servicios relacionados con la educación como los libros, útiles escolares, uniformes y transporte escolar.

Por su parte, en la agrupación transporte se destacan los incrementos de precios del pasaje urbano y las naftas. Es importante señalar, que el reajuste de las tarifas del transporte público de pasajero para el Área Metropolitana de Asunción, se registró durante la segunda quincena del mes anterior, por lo que la incidencia directa del efecto total del incremento registrado en el mes de enero se completa en el mes de febrero del año en curso.

En la agrupación Alimentación, se destacan principalmente las reducciones de precios verificadas en los cortes de carne vacuna. Al respecto, agentes del sector manifestaron que este comportamiento se explica principalmente por las reducciones de precios verificadas en el vacío y la

Tabla Nro. 1  
Inflación total

Mes	Tasa de variación (%)					
	Mensual		Acumulada		Interanual	
	2017	2018	2017	2018	2017	2018
Enero	0,6	0,8	0,6	0,8	1,9	4,7
Febrero	0,9	0,3	1,5	1,1	2,3	4,1
Marzo	0,0		1,5		2,8	
Abril	0,5		2,0		3,6	
Mayo	0,3		2,2		3,4	
Junio	-0,2		2,0		2,9	
Julio	0,1		2,1		4,0	
Agosto	0,3		2,4		4,0	
Setiembre	0,3		2,7		4,2	
Octubre	0,5		3,2		4,9	
Noviembre	0,7		4,0		4,6	
Diciembre	0,5		4,5		4,5	

Gráfico Nro. 3  
Alimentos y Carne  
Interanual  
2015-2018

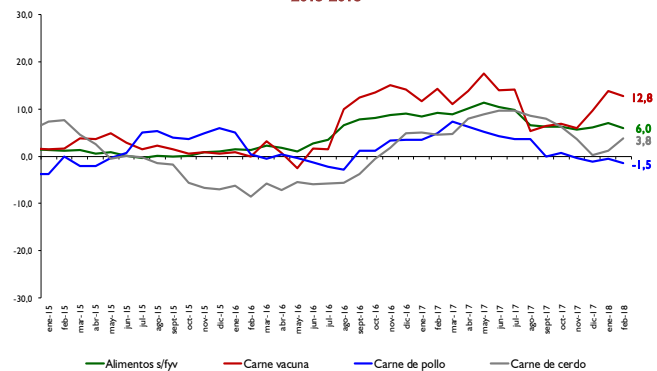
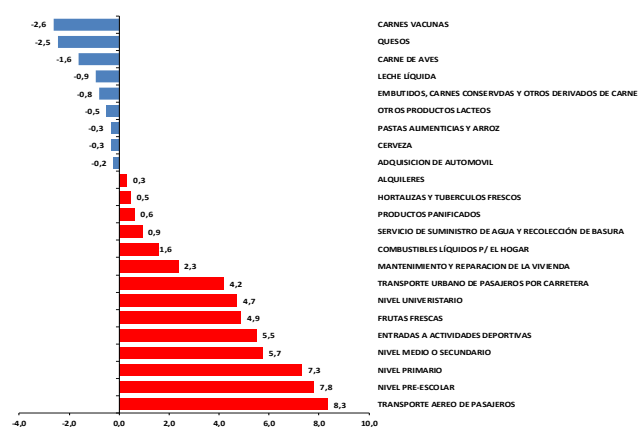


Gráfico Nro. 4  
Principales variaciones por subgrupos  
Mes de febrero de 2018





costilla.

Asimismo, algunos sustitutos de la carne vacuna también observaron disminuciones de precios, como las registradas en carne de aves, menudencias vacunas, embutidos y carne de pescado.

Igualmente, los productos lácteos registraron reducciones de precios como consecuencia de la muy buena producción de leche cruda debido al buen desarrollo de las pasturas que ayuda a incrementar la productividad de las lecheras.

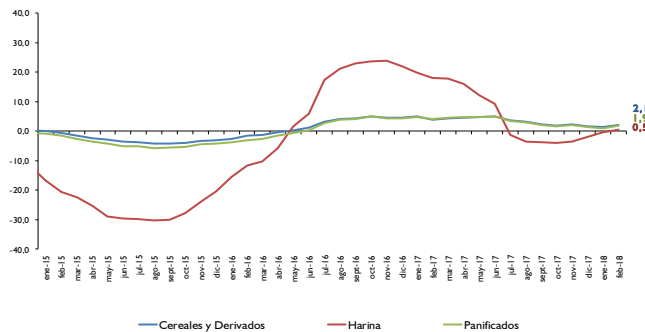
En los servicios sobresalen los incrementos de precios de alquiler de vivienda, atención odontológica, servicios laboratoriales, servicio hospitalario, pasaje aéreo, paquetes turísticos al interior, servicio de cuidado personal y servicio de sepelio, entre otros.

Finalmente, y con relación a los bienes duraderos de origen importado, durante el presente periodo se identificaron disminuciones de precios en autovehículos y en los electrodomésticos para el hogar, comportamiento concomitante con la leve apreciación del guaraní respecto al dólar norteamericano.

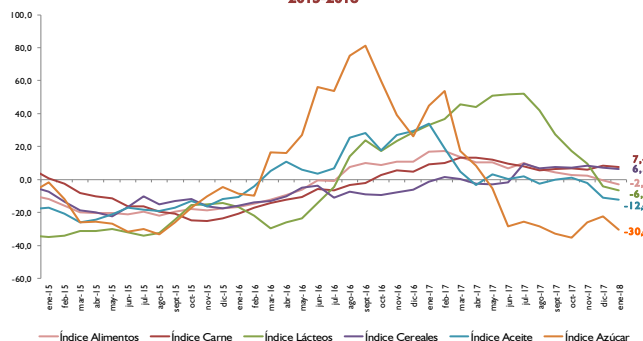
### III. Inflación en Bienes, Servicios y Renta

La inflación de los Bienes de la canasta fue del **-0,1%**, inferior al **0,7%** observada en el mismo mes del año anterior. Así, la inflación acumulada en el año asciende al **0,9%**, menor al **1,6%** verificado en el mismo periodo del año

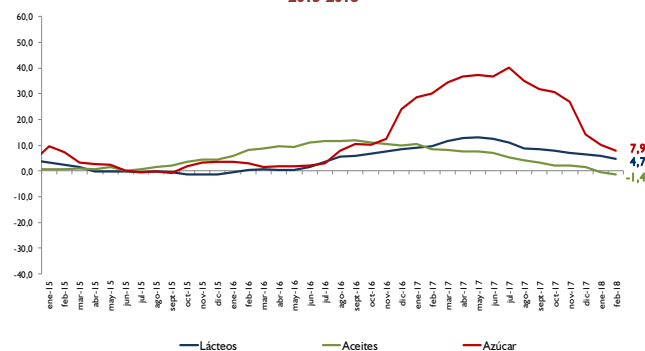
**Gráfico Nro. 5**  
**Cereales y derivados, harina, y Productos panificados**  
**Interanual**  
**2015-2018**



**Gráfico Nro. 6**  
**Índice de Precios de alimentos de la FAO**  
**Interanual**  
**2015-2018**



**Gráfico Nro. 7**  
**Productos lácteos, azúcar y aceites**  
**Interanual**  
**2015-2018**





pasado. Con este resultado, la inflación interanual medida por este indicador asciende al **4,5%**, por debajo del **5,4%** registrado en el mes anterior, pero mayor al **2,2%** registrado en el mes de febrero del 2017.

En cuanto a la agrupación Servicios y Renta, la inflación mensual se ubicó en **1%**, inferior al **1,1%** registrado en el mes de febrero del 2017. Con este resultado, la inflación acumulada del año fue del **1,5%**, superior a la tasa del **1,3%** registrada en el mismo periodo durante el año 2017. Por su parte, la inflación interanual fue del **3,6%**, levemente por debajo del **3,7%** observado en el mes anterior, pero superior a la tasa del **2,5%** verificado en el mes de febrero del año pasado.

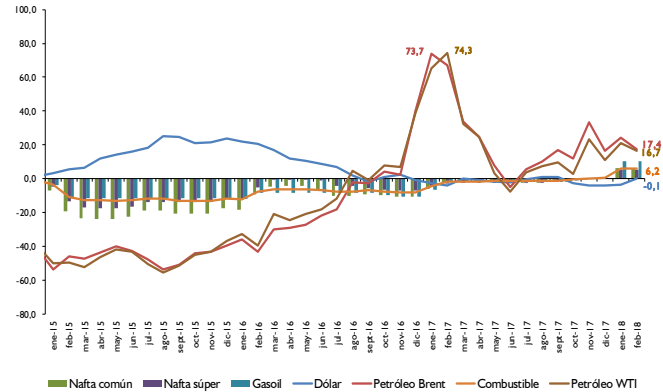
#### IV. Inflación Subyacente

La **inflación subyacente**<sup>2</sup> durante el mes de febrero de 2018 fue del **0,2%**, siendo este resultado inferior a la tasa observada en la inflación total. A su vez, la **inflación subyacente(XI)**, que además de excluir a las frutas y verduras no incorpora los servicios tarifados y combustibles, presentó también una tasa del **0,2%**.

Con respecto a la inflación interanual de cada uno de los indicadores de precios, las mismas presentaron los siguientes porcentajes: inflación total **4,1%**, inflación subyacente **4%** e inflación subyacente (XI) **3,9%**.

<sup>2</sup> Excluye de la canasta del IPC las frutas y verduras.

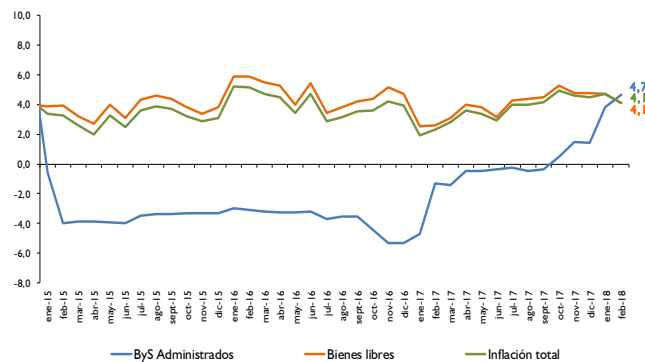
**Gráfico Nro. 8**  
**Petróleo, combustibles y tipo de cambio**  
**Interanual**  
**2015-2018**



**Tabla Nro. 2**  
**Inflación en bienes, servicios y renta**

Agrupación	Febrero 2017			Febrero 2018		
	Tasa de Inflación			Tasa de Inflación		
	Mens.	Acum.	Inter.	Mens.	Acum.	Inter.
Bienes Alimenticios	1,2	2,8	2,8	-0,5	0,4	5,9
Bienes Alimenticios (sin frutas y verduras)	-0,2	-0,1	9,2	-1,1	-0,2	6,0
Otros Bienes	0,1	0,2	1,5	0,2	1,3	2,6
<b>Total Bienes</b>	<b>0,7</b>	<b>1,6</b>	<b>2,2</b>	<b>-0,1</b>	<b>0,9</b>	<b>4,5</b>
Servicios	1,1	1,3	2,4	1,1	1,6	3,8
Renta	0,8	1,3	3,1	0,3	0,4	1,5
<b>Total Servicios y Renta</b>	<b>1,1</b>	<b>1,3</b>	<b>2,5</b>	<b>1,0</b>	<b>1,5</b>	<b>3,6</b>
<b>IPC</b>	<b>0,9</b>	<b>1,5</b>	<b>2,3</b>	<b>0,3</b>	<b>1,1</b>	<b>4,1</b>

**Gráfico Nro. 9**  
**Inflación en bienes y servicios administrados y bienes libres**  
**Interanual**  
**2015-2018**





## V. Inflación en bienes nacionales e importados

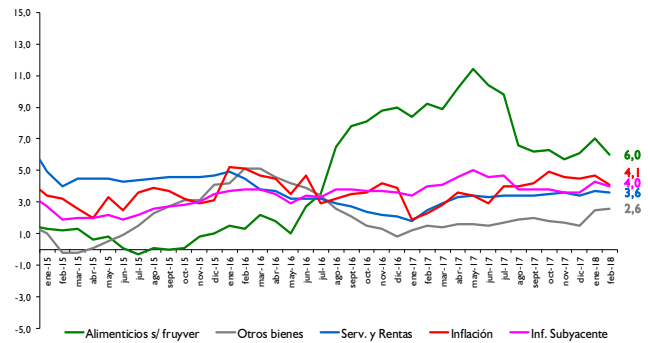
La inflación mensual perteneciente a los bienes de consumo nacional, en el mes de febrero del corriente año, fue del **0,4%**, inferior a la tasa del **1,2%** registrada en el mismo mes del año anterior. Así, la inflación acumulada asciende al **1%**, menor al **1,3%** observada en el mismo periodo del año pasado. Con este resultado, la inflación interanual fue del **4,6%**, por debajo de la tasa del **5,4%** observada en enero del 2018, pero superior a la tasa del **3,4%** registrada en el mismo mes del año 2017.

Por otro lado, la inflación mensual de los bienes de consumo importado (sin frutas y verduras) alcanzó una tasa de variación del **0,2%**, superior a la tasa del **0%** verificada en el mismo mes del año 2017. Con este resultado, la inflación acumulada asciende al **1,5%** mayor a la tasa del **0,2%** correspondiente al mismo periodo durante el año 2017. Así, la inflación interanual registrada por este indicador fue del **2,8%**, mayor a la tasa del **2,6%** observada en el mes anterior, y también superior al **1,7%** verificado en el mes de febrero del año 2017.

## VI. Inflación en bienes transables y no transables

La inflación mensual de los bienes transables (sin frutas y verduras) alcanzó una tasa del **-0,4%**, inferior a la tasa del **-0,1%** registrada en el mismo mes del año anterior. La inflación acumulada alcanzó un **0,6%** superior a la tasa del

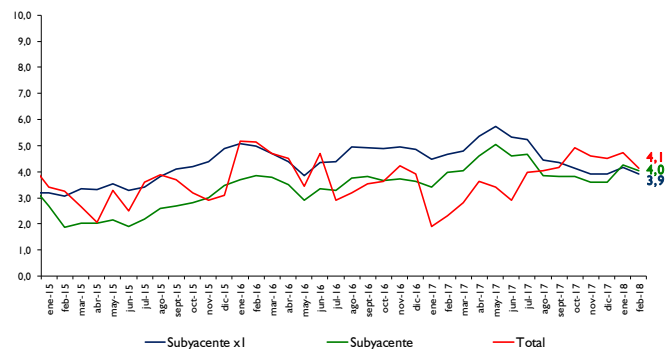
**Gráfico Nro. 10**  
Inflación total, bienes, servicios y renta  
Interanual  
2015-2018



**Tabla Nro. 3**  
Inflación total y subyacente

AGRUPACIÓN	Febrero 2017			Febrero 2018		
	Tasa de Inflación			Tasa de Inflación		
	Mens.	Acum.	Inter.	Mens.	Acum.	Inter.
Frutas y Verduras	6,1	13,2	-13,5	2,0	3,2	6,4
Servicios Tarifados	0,1	0,3	-1,0	1,2	2,3	3,9
Combustibles	0,0	0,4	-1,7	0,4	5,9	6,2
Subyacente (X1)	0,5	0,6	4,7	0,2	0,6	3,9
Subyacente	0,4	0,6	4,0	0,2	1,0	4,0
<b>Inflación total</b>	<b>0,9</b>	<b>1,5</b>	<b>2,3</b>	<b>0,3</b>	<b>1,1</b>	<b>4,1</b>

**Gráfico Nro. 11**  
Inflación total e inflación subyacente  
Interanual  
2015-2018

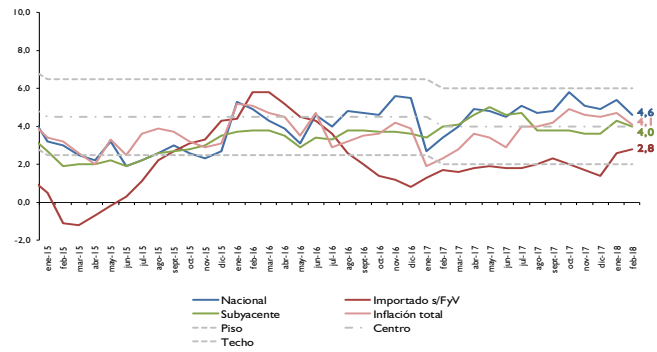




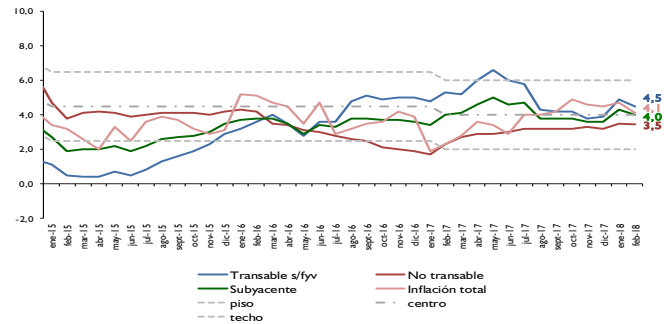
**0%** observada durante el mismo periodo en el año 2017. La inflación interanual ascendió al **4,5%**, menor a la tasa del **4,9%** correspondiente al mes de enero de 2018, y también menor al **5,3%** observado en febrero del año 2017.

Asimismo, la inflación mensual de los bienes no transables fue del **1%**, similar a la tasa registrada en el mismo mes del año pasado. Con este resultado, la inflación acumulada observó una tasa del **1,5%** superior al **1,2%** verificado en el mismo periodo durante el año anterior. De esta forma, la inflación interanual en el mes de febrero de 2018 asciende al **3,5%**, igual a la tasa verificada en el mes anterior, pero superior a la tasa del **2,3%** registrada en el mes de febrero del año 2017.

**Gráfico Nro. 12**  
**Inflación en bienes nacionales e importados**  
**Interanual**  
**2015-2018**

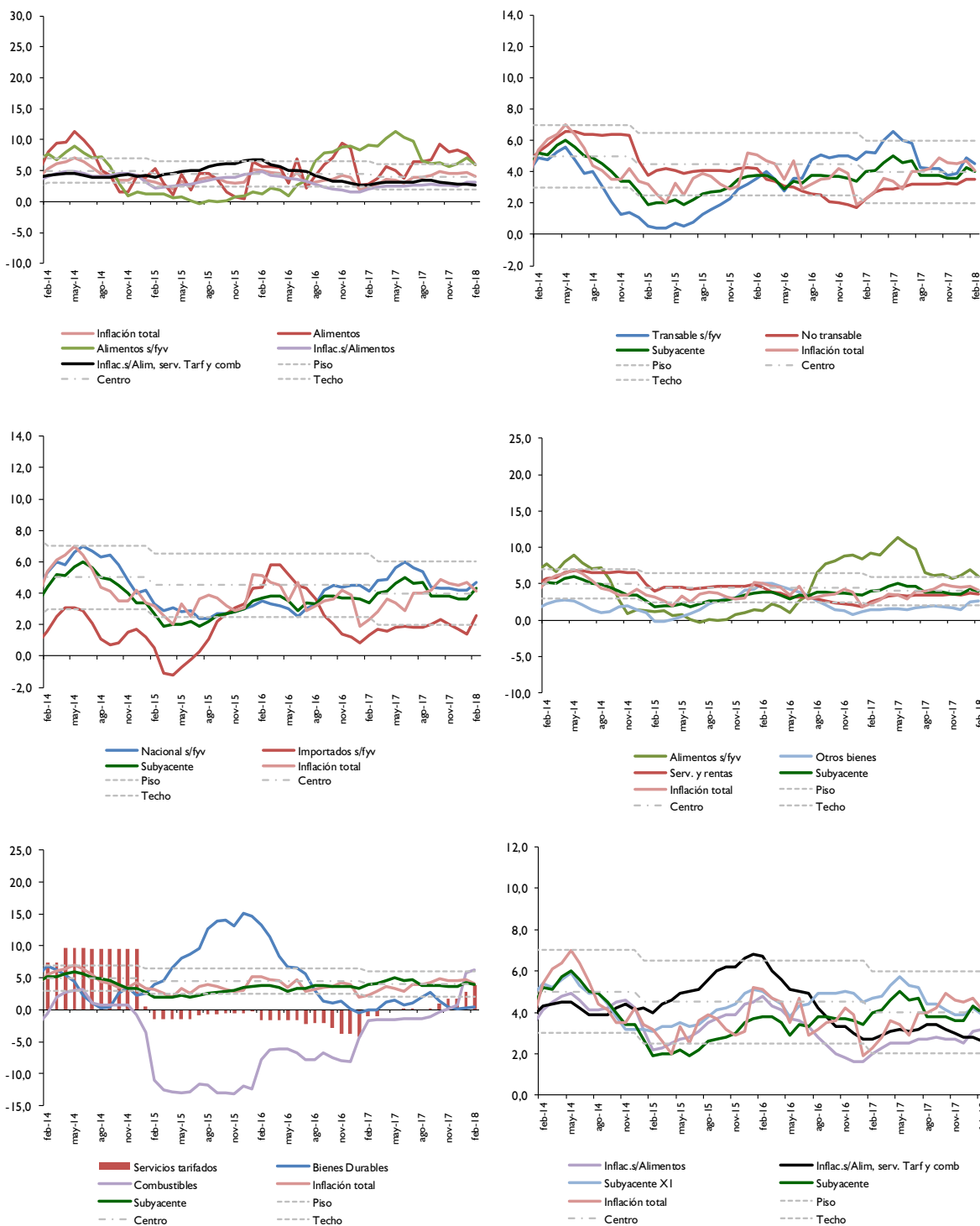


**Gráfico Nro. 13**  
**Inflación en bienes transables y no transables**  
**Interanual**  
**2015-2018**





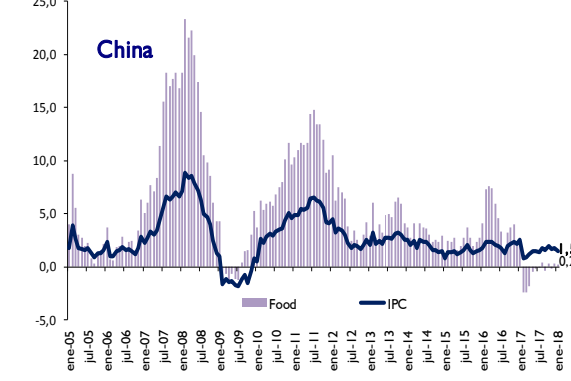
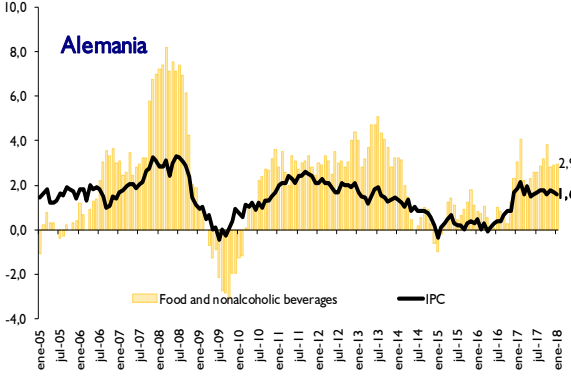
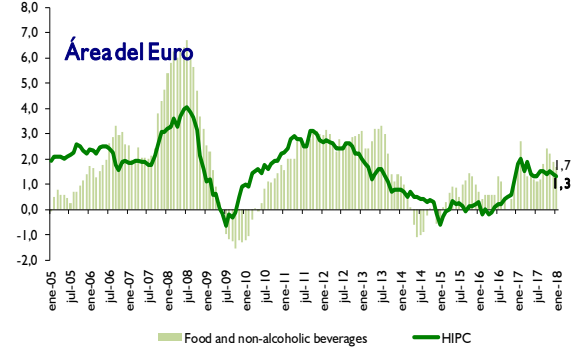
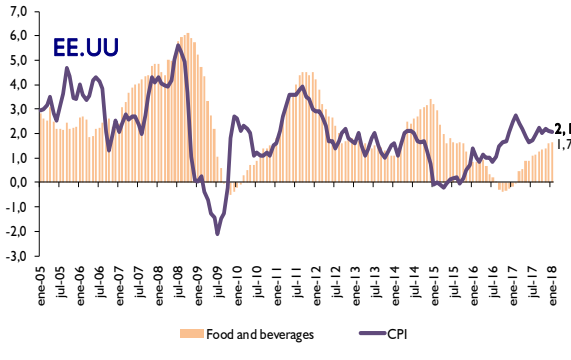
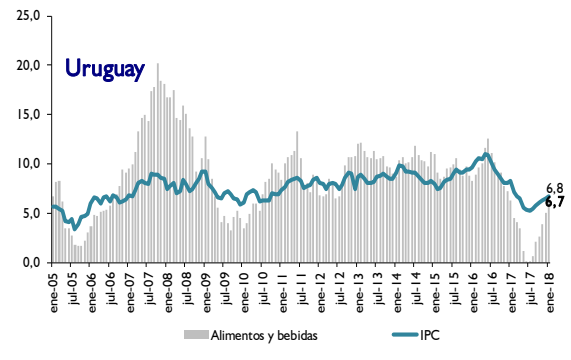
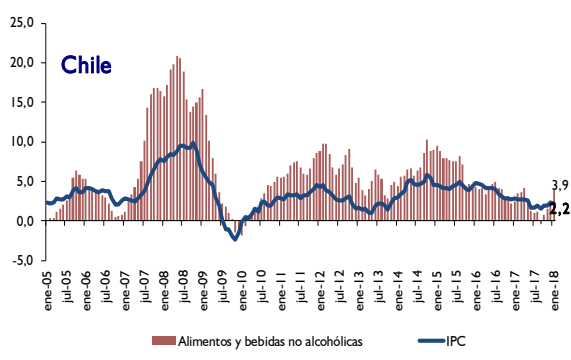
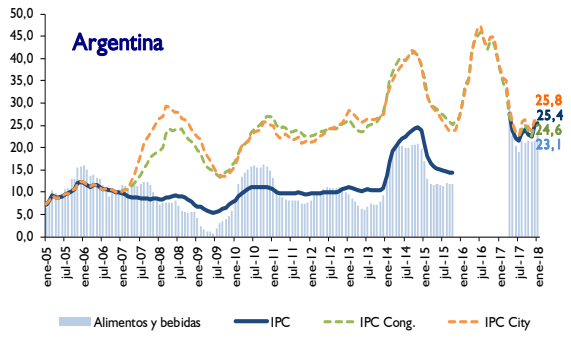
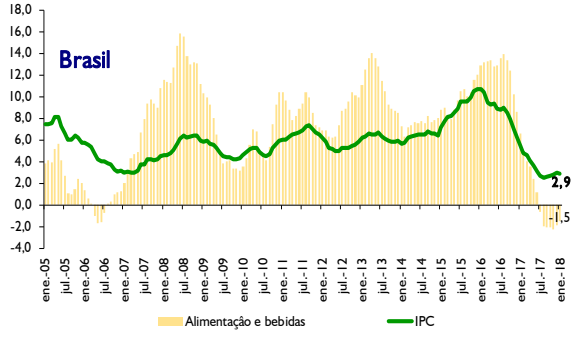
### Indicadores de Inflación Interanual







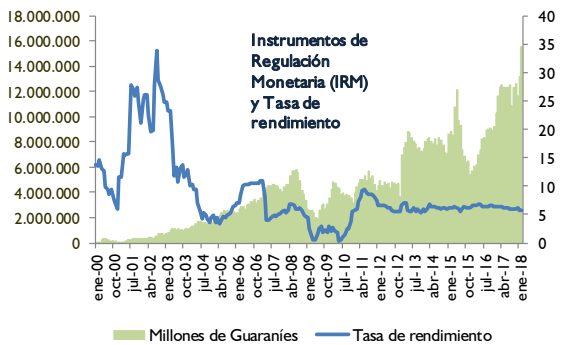
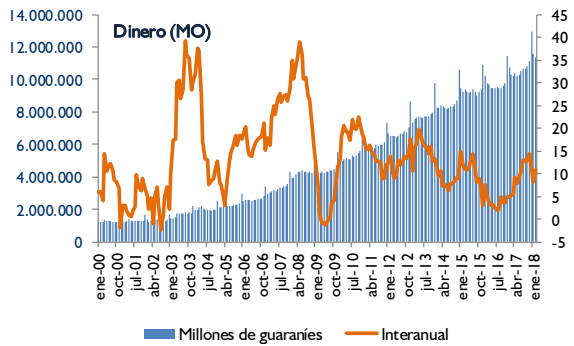
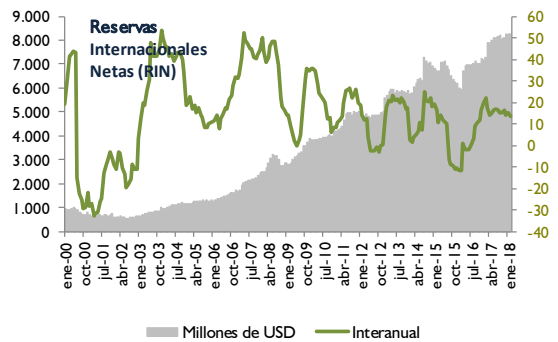
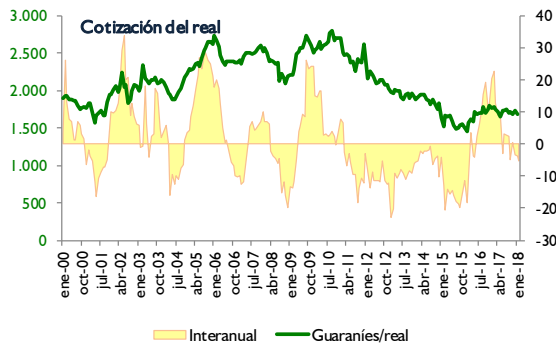
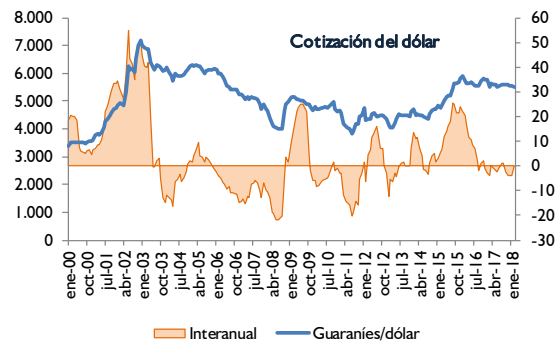
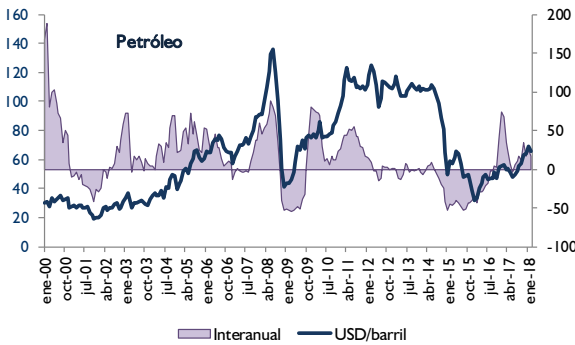
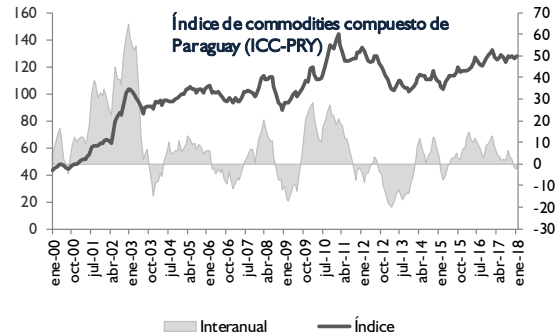
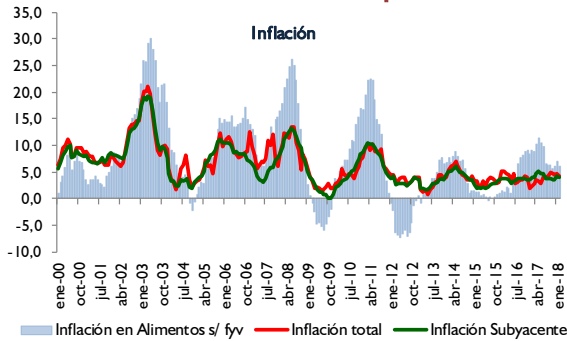
### Inflación Internacional Interanual





## Inflación

### Principales indicadores macroeconómicos





ESTUDIOS ECONÓMICOS  
DPTO. DE ESTADÍSTICAS DEL SECTOR REAL

**INDICE DE PRECIOS AL CONSUMIDOR  
AREA METROPOLITANA DE ASUNCIÓN**

BASE Diciembre 2017=100

**ASUNCIÓN**

AÑO/MES	ALIMENTACIÓN B.NO ALCOH.	B.ALCOH TABACOS	P.VESTIR CALZADO	ALOJAMIENTO		MUEBLES Y		GASTO EN SALUD	TRANSPORTE	COMUNICACIÓN	RECREACIÓN CULTURA	EDUCACIÓN	RESTAURANT. HOTELES	BIENES RV.DIVERS	INDICE GENERAL	VARIACIONES (%)		
				AGUA-ELECTR. GAS Y OTROS	ARTÍCULOS P. EL HOGAR	MENS.	ACUM.									INTER.		
<b>2016</b>	<b>90,5</b>	<b>94,3</b>	<b>97,7</b>	<b>96,9</b>	<b>96,6</b>	<b>93,9</b>	<b>100,3</b>	<b>98,0</b>	<b>97,4</b>	<b>94,3</b>	<b>95,6</b>	<b>94,3</b>	<b>94,6</b>					
ENE	91,3	92,2	96,7	96,1	95,3	92,0	104,3	99,1	96,6	90,0	94,4	91,5	94,5	2,6	2,6	5,2		
FEB	92,2	92,7	96,9	96,7	95,6	92,6	101,2	99,1	97,1	94,6	94,7	92,4	94,9	0,5	3,1	5,1		
MAR	91,2	93,0	97,1	96,6	95,8	92,8	100,5	96,8	97,1	94,6	94,8	93,3	94,5	-0,5	2,6	4,7		
ABR	90,1	93,4	97,5	96,7	96,2	93,2	100,0	96,5	97,3	94,7	94,9	93,9	94,1	-0,3	2,2	4,5		
MAY	90,9	94,1	97,7	96,9	96,5	93,3	100,0	96,5	97,2	94,7	95,2	94,1	94,6	0,5	2,7	3,5		
JUN	91,5	94,2	97,8	97,0	96,7	93,5	100,2	96,8	97,4	94,7	95,1	94,2	94,8	0,3	3,0	4,7		
JUL	88,8	94,5	97,9	97,0	96,7	93,8	100,1	97,8	97,5	94,7	95,3	94,7	93,9	-1,0	2,0	2,9		
AGO	89,2	94,8	97,9	97,0	97,0	94,0	99,6	98,5	97,3	94,7	95,8	95,0	94,1	0,2	2,2	3,2		
SEP	89,3	95,0	98,0	97,0	97,2	94,8	99,4	98,6	97,9	94,7	96,4	95,2	94,3	0,2	2,5	3,5		
OCT	88,5	95,5	98,1	97,0	97,3	95,4	99,7	98,5	97,9	94,7	96,7	95,3	94,1	-0,2	2,2	3,6		
NOV	91,2	95,6	98,2	97,1	97,4	95,7	99,4	98,8	97,9	94,7	96,8	95,7	95,1	1,0	3,3	4,2		
DIC.	92,3	96,2	98,6	97,2	97,8	95,9	99,8	99,1	98,0	94,7	97,2	95,9	95,7	0,6	3,9	3,9		
<b>2017</b>	<b>95,7</b>	<b>98,9</b>	<b>99,3</b>	<b>99,2</b>	<b>99,4</b>	<b>98,5</b>	<b>99,5</b>	<b>99,7</b>	<b>99,7</b>	<b>99,5</b>	<b>98,7</b>	<b>98,2</b>	<b>98,0</b>					
ENE	93,7	97,0	98,7	97,5	98,0	96,4	99,8	99,0	98,0	94,7	97,4	96,1	96,3	0,6	0,6	1,9		
FEB	94,8	97,5	98,8	98,0	98,6	96,8	99,6	98,8	98,7	99,7	97,6	96,3	97,1	0,9	1,5	2,3		
MAR	94,5	98,1	98,9	98,1	98,8	97,1	99,0	98,7	99,6	99,9	97,8	96,7	97,1	0,0	1,5	2,8		
ABR	95,2	98,2	99,3	98,9	98,9	98,0	99,4	99,7	99,6	99,9	98,2	97,2	97,5	0,5	2,0	3,6		
MAY	95,5	98,3	99,4	99,1	99,5	98,5	99,3	100,1	99,6	99,9	98,4	97,5	97,8	0,3	2,2	3,4		
JUN	95,0	98,7	99,3	99,4	99,6	98,6	99,0	100,0	99,4	100,0	98,5	97,7	97,6	-0,2	2,0	2,9		
JUL	94,5	99,2	99,1	99,9	99,6	98,9	99,0	100,0	99,9	100,0	99,1	98,4	97,7	0,1	2,1	4,0		
AGO	95,1	99,7	99,3	99,9	99,9	99,1	99,2	100,0	100,0	100,0	99,1	99,2	97,9	0,3	2,4	4,0		
SEP	95,4	99,9	99,5	99,7	99,9	99,5	99,8	100,0	100,6	100,0	99,3	99,6	98,3	0,3	2,7	4,2		
OCT	96,7	100,0	99,7	99,7	99,9	99,7	99,8	100,0	100,6	100,0	99,7	99,8	98,8	0,5	3,2	4,9		
NOV	98,5	99,9	99,9	99,9	99,9	99,7	99,9	100,0	100,5	100,0	99,9	99,9	99,5	0,7	4,0	4,6		
DIC	100,0	100,0	100,0	100,0	100,0	100,0	100,0	100,0	100,0	100,0	100,0	100,0	100,0	0,5	4,5	4,5		
<b>2018</b>	<b>100,7</b>	<b>99,8</b>	<b>100,2</b>	<b>100,6</b>	<b>100,1</b>	<b>101,1</b>	<b>103,1</b>	<b>99,9</b>	<b>100,7</b>	<b>102,6</b>	<b>100,1</b>	<b>100,6</b>	<b>101,0</b>					
ENE	100,9	99,8	100,0	100,3	100,0	100,9	102,7	99,9	100,4	100,1	100,0	100,4	100,8	0,8	0,8	4,7		
FEB	100,4	99,7	100,3	100,8	100,1	101,2	103,4	99,9	101,0	105,0	100,1	100,8	101,1	0,3	1,1	4,1		



**Publicación editada por:**

**Estudios Económicos  
Departamento de Estadísticas del Sector Real  
BANCO CENTRAL DEL PARAGUAY**