



# INFORME DE INFLACIÓN (IPC)

ENERO  
2020



**BANCO CENTRAL DEL PARAGUAY**

Federación Rusa y Augusto Roa Bastos

[www.bcp.gov.py](http://www.bcp.gov.py)

Asunción - Paraguay



**Publicación editada por:**

**Estudios Económicos  
Departamento de Estadísticas del Sector Real  
BANCO CENTRAL DEL PARAGUAY**

# Informe de inflación

**Referencia:** Evolución del Índice de Precios al Consumidor (IPC) correspondiente al mes de enero de 2020.

## I. Resultado inflacionario

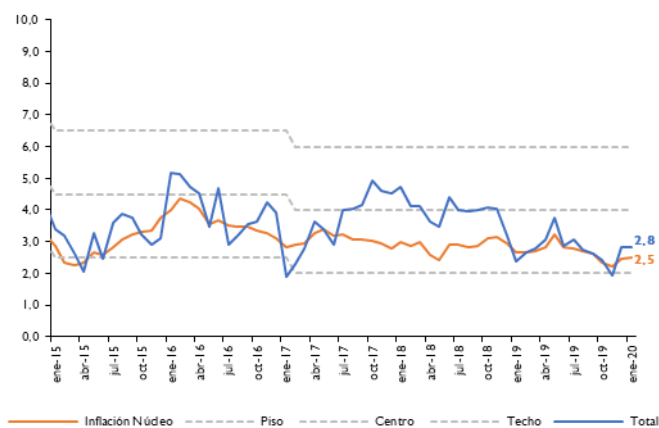
La inflación del mes de enero del año 2020, medida por la variación del Índice de Precios al Consumidor (IPC), fue del **0%**, similar a la tasa del **0%** observada en el mismo mes del año anterior. Con este resultado, la inflación interanual se ubicó en **2,8%**, resultado similar a la tasa del **2,8%** observada en diciembre del año 2019, y superior a la tasa del **2,4%** verificada en el mismo mes del año anterior.

Por otro lado, se señala que la inflación núcleo<sup>1</sup> se situó en un nivel superior al de la inflación total mensual (en **0,2%**). Así, la inflación interanual medida por este indicador, alcanzó una tasa del **2,5%**, igual a la tasa del **2,5%** observada en el mes anterior, pero inferior a la tasa del **2,7%** verificada en el mes de enero del año 2019.

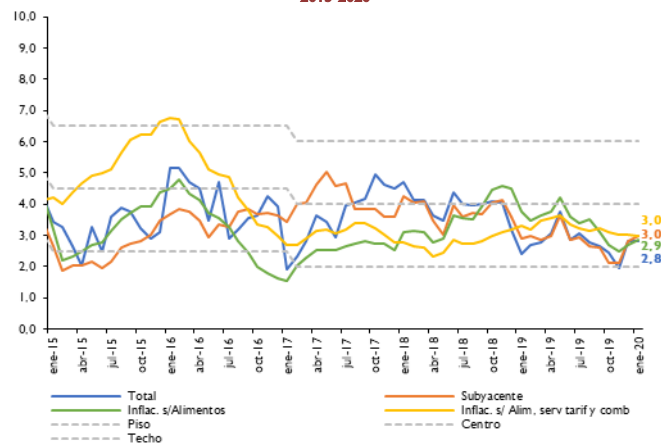
## II. Principales aspectos de la inflación

La relativa estabilidad de los precios de consumo durante el mes de enero de 2020 se caracterizó, por un lado, por las disminuciones de precios de los bienes alimenticios, y por el otro, por los aumentos de precios de los bienes duraderos de origen importado y de los servicios.

**Gráfico Nro. 1**  
Inflación total e inflación núcleo  
Interanual  
2015-2020



**Gráfico Nro. 2**  
Inflación: total, subyacente, sin alimentos, y sin alimentos, servicios  
tarifados y combustibles  
Interanual  
2015-2020



<sup>1</sup> La inflación núcleo es el promedio simple de los siguientes indicadores de inflación subyacente: inflación núcleo media troncada (suavizada), inflación núcleo media troncada (no suavizada), inflación núcleo por exclusión e inflación núcleo doble ponderación.



En la agrupación de alimentos, se registraron reducciones de precios de los lácteos como la leche y el queso. En opinión de agentes del sector, la producción láctea se incrementó debido a que en esta época del año las pasturas han mejorado y con ello se verifica una mayor producción de leche cruda, aumentando la oferta de los derivados lácteos. Asimismo, se observaron bajas de precios de carne de aves, de pescado y azúcar.

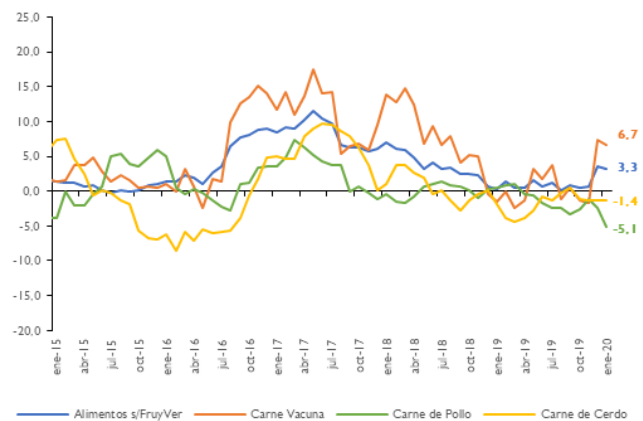
No obstante, entre los bienes alimenticios también se registraron aumentos de precios, los cuales atenuaron las reducciones mencionadas previamente. En esa línea, se puede mencionar el incremento de precios de la carne vacuna que, según representantes del sector, obedecieron a las condiciones climáticas que dificultaron el traslado del ganado, así como también el inicio del periodo de vacunación contra la fiebre aftosa, situaciones que restringieron la oferta afectando los niveles de precios. Asimismo, se observaron aumentos de precios de productos panificados, bebidas gaseosas, embutidos y huevos.

En cuanto a los servicios, se destacaron los incrementos en los alquileres de vivienda y en los servicios relacionados al mantenimiento y reparación del hogar. De la misma manera, se registraron aumentos en otros servicios como la habilitación vehicular y registro de conducir, ajustes realizados típicamente a inicios de cada año. Adicionalmente, se verificaron aumentos en los alimentos consumidos en bares y restaurantes.

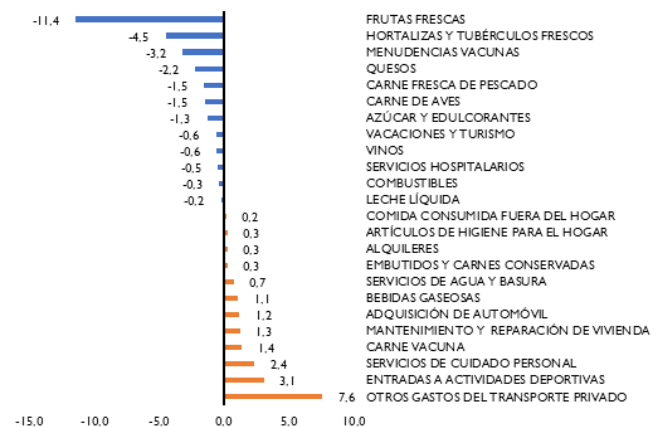
**Tabla Nro. 1**  
**Inflación total**

Mes	Tasa de variación (%)					
	Mensual		Acumulada		Interanual	
	2019	2020	2019	2020	2019	2020
Enero	0,0	0,0	0,0	0,0	2,4	2,8
Febrero	0,6		0,6		2,7	
Marzo	0,1		0,7		2,8	
Abril	0,3		1,0		3,1	
Mayo	0,8		1,7		3,8	
Junio	-0,2		1,6		2,8	
Julio	-0,1		1,5		3,1	
Agosto	-0,1		1,4		2,8	
Setiembre	0,3		1,6		2,6	
Octubre	0,4		2,0		2,4	
Noviembre	0,2		2,2		1,9	
Diciembre	0,6		2,8		2,8	

**Gráfico Nro. 3**  
**Alimentos y Carne**  
**Interanual**  
**2015-2020**



**Gráfico Nro. 4**  
**Principales variaciones por subgrupos**  
**Mes de enero de 2020**





En cuanto a los bienes derivados del crudo, se registraron disminuciones en los precios de los combustibles en el mercado local, destacándose las bajas en los precios de las naftas y el gasoil aditivado. Según representantes del sector, esto se debe, por un lado, a la menor demanda observada en el mes de referencia, y por el otro, a la relativa estabilidad observada en los precios del crudo a nivel internacional.

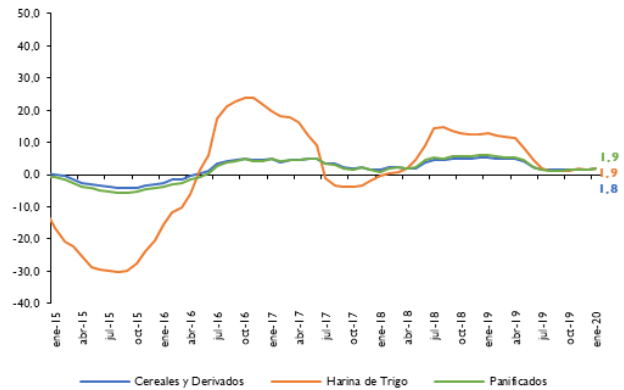
Finalmente, los bienes duraderos de origen importado también mostraron aumentos en sus precios, como los verificados en los automóviles, equipos móviles, equipos informáticos y algunos electrodomésticos. Estos incrementos responden principalmente a la depreciación del guaraní respecto a la moneda norteamericana observada en meses previos.

### III. Inflación en Bienes, Servicios y Renta

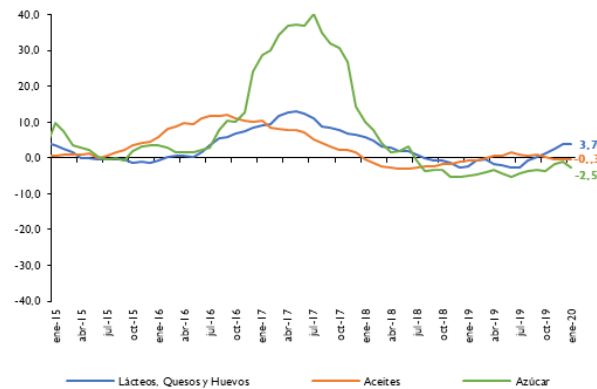
La inflación de los Bienes de la canasta, en el primer mes del año 2020, fue del **-0,2%**, inferior a la tasa del **0%** observada en el mismo mes del año 2019. Con este resultado, la inflación interanual asciende a una tasa del **2,9%**, inferior a la tasa del **3,1%** verificada en el mes de diciembre del año 2019, pero superior al **1,7%** registrado en enero del año anterior.

En cuanto a la agrupación Servicios y Renta, la inflación mensual se ubicó en **0,2%**, similar al **0,2%** registrado en el mes de enero del año 2019. Con este resultado, la inflación interanual asciende al **2,6%**, similar a la tasa del **2,6%** observada en el mes de diciembre de

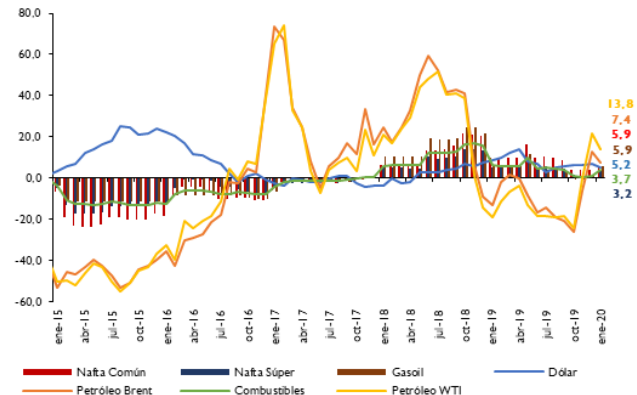
**Gráfico Nro. 5**  
Cereales y derivados, harina, y Productos panificados  
Interanual  
2015-2020



**Gráfico Nro. 6**  
Productos lácteos, azúcar y aceites  
Interanual  
2015-2020



**Gráfico Nro. 7**  
Petróleo, combustibles y tipo de cambio  
Interanual  
2015-2020





2019, y por debajo de la tasa del **3,5%** registrado en el mes de enero del año pasado.

#### IV. Inflación Subyacente

La **inflación subyacente**<sup>2</sup>, durante el mes de enero del año 2020, fue del **0,3%**, siendo este resultado superior a la tasa observada en la inflación total. A su vez, la **inflación subyacente(XI)**, que además de excluir a las frutas y verduras no incorpora los servicios tarifados y combustibles, presentó una tasa de variación del **0,3%**.

Con respecto a la inflación interanual de cada uno de los indicadores de precios, las mismas presentaron los siguientes porcentajes: inflación total **2,8%**, inflación subyacente **3%** e inflación subyacente (XI) **3,1%**.

#### V. Inflación en bienes nacionales e importados

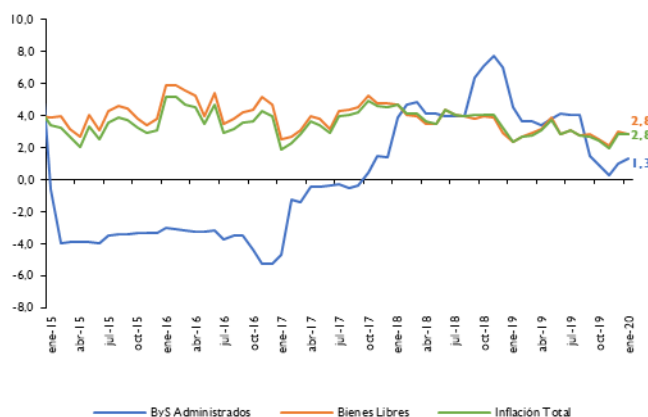
La inflación mensual, perteneciente a los bienes de consumo de origen nacional, en el mes de enero del corriente año, fue del **-0,1%**, inferior al **0,3%** registrado en el mismo mes del año 2019. Con este resultado, la inflación interanual asciende a una tasa del **2,5%**, menor al **2,9%** verificada en diciembre del año 2019, y superior a la tasa del **1,8%** observada en el mismo mes del año pasado.

Por otro lado, la inflación mensual de los bienes de consumo importado (sin frutas y verduras) alcanzó una tasa de variación del **0,3%**, tasa superior al

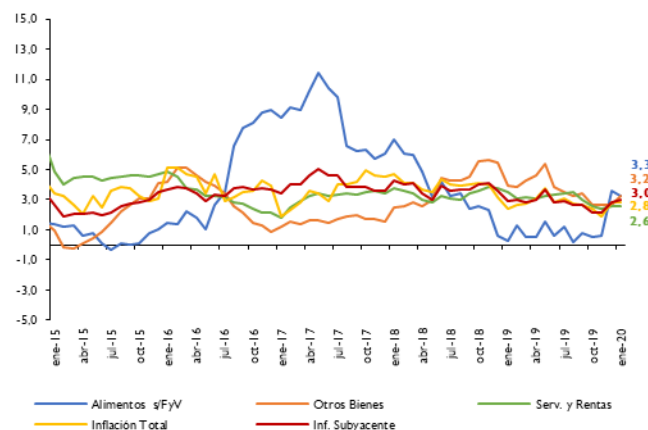
**Tabla Nro. 2**  
**Inflación en bienes, servicios y renta**

Agrupación	Enero 2019			Enero 2020		
	Tasa de Inflación			Tasa de Inflación		
	Mens.	Acum.	Inter.	Mens.	Acum.	Inter.
Bienes Alimenticios	0,5	0,5	-1,0	-0,7	-0,7	2,4
Bienes Alimenticios (sin frutas y verduras)	0,6	0,6	0,3	0,3	0,3	3,3
Otros Bienes	-0,4	-0,4	4,0	0,2	0,2	3,2
<b>Total Bienes</b>	<b>0,0</b>	<b>0,0</b>	<b>1,7</b>	<b>-0,2</b>	<b>-0,2</b>	<b>2,9</b>
Servicios	0,2	0,2	3,6	0,3	0,3	2,7
Renta	0,0	0,0	2,3	0,3	0,3	2,5
<b>Total Servicios y Renta</b>	<b>0,2</b>	<b>0,2</b>	<b>3,5</b>	<b>0,2</b>	<b>0,2</b>	<b>2,6</b>
<b>IPC</b>	<b>0,0</b>	<b>0,0</b>	<b>2,4</b>	<b>0,0</b>	<b>0,0</b>	<b>2,8</b>

**Gráfico Nro. 8**  
**Inflación en bienes y servicios administrados y bienes libres**  
**Interanual**  
**2015-2020**



**Gráfico Nro. 9**  
**Inflación total, bienes, servicios y renta**  
**Interanual**  
**2015-2020**



<sup>2</sup> Excluye de la canasta del IPC las frutas y verduras.



**-0,5%** registrada en el mismo mes del año 2019. Con este resultado, la inflación interanual asciende a una tasa del **3,8%**, superior a la tasa del **3%** correspondiente al mes de diciembre de 2019, pero inferior a la tasa del **4,5%** verificada en el mes de enero del año anterior.

## VI. Inflación en bienes transables y no transables

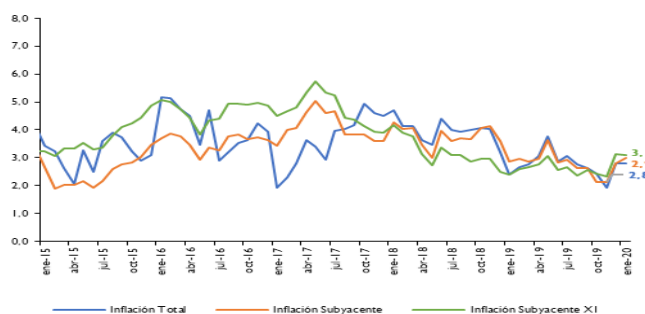
La inflación mensual de los bienes transables (sin frutas y verduras) alcanzó una tasa del **0,3%**, mayor al **0,1%** registrado en el mismo mes del año anterior. Así, la inflación interanual en enero del año 2020 asciende al **3,3%**, por encima del **3,1%** correspondiente al mes de diciembre del año 2019, y mayor al **2,4%** observado en el mes de enero del año pasado.

Asimismo, la inflación mensual de los bienes no transables fue del **0,3%**, superior a la tasa del **0,1%** registrada en el mismo mes del año pasado. Con este resultado, la inflación interanual en el mes de enero del año 2020, asciende al **2,6%**, superior a la tasa del **2,4%** observado al mes de diciembre de 2019, pero inferior al **3,6%** registrado en el mes de enero del año anterior.

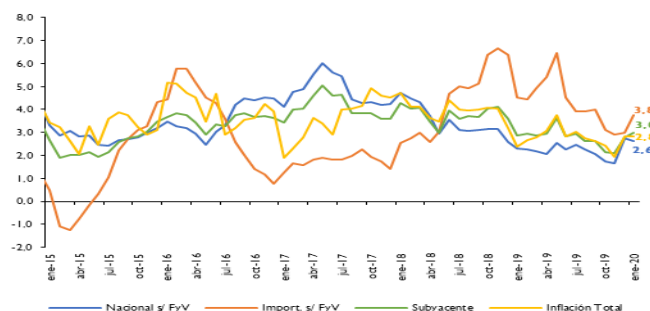
**Tabla Nro. 3**  
Inflación total y subyacente

AGRUPACIÓN	Enero 2019			Enero 2020		
	Tasa de Inflación			Tasa de Inflación		
	Mens.	Acum.	Inter.	Mens.	Acum.	Inter.
Frutas y Verduras	-0,3	-0,3	-8,7	-6,6	-6,6	-2,7
Servicios Tarifados	0,2	0,2	4,7	0,4	0,4	1,3
Combustibles	-3,0	-3,0	6,4	-0,3	-0,3	3,7
Subyacente (X1)	0,3	0,3	2,4	0,3	0,3	3,1
Subyacente	0,1	0,1	2,9	0,3	0,3	3,0
Inflación total	0,0	0,0	2,4	0,0	0,0	2,8

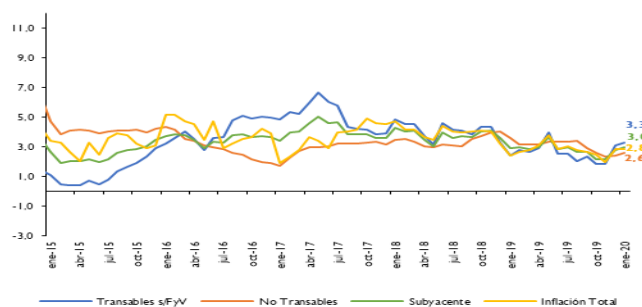
**Gráfico Nro. 10**  
Inflación total e inflación subyacente  
Interanual  
2015-2020



**Gráfico Nro. 11**  
Inflación en bienes nacionales e importados  
Interanual  
2015-2020

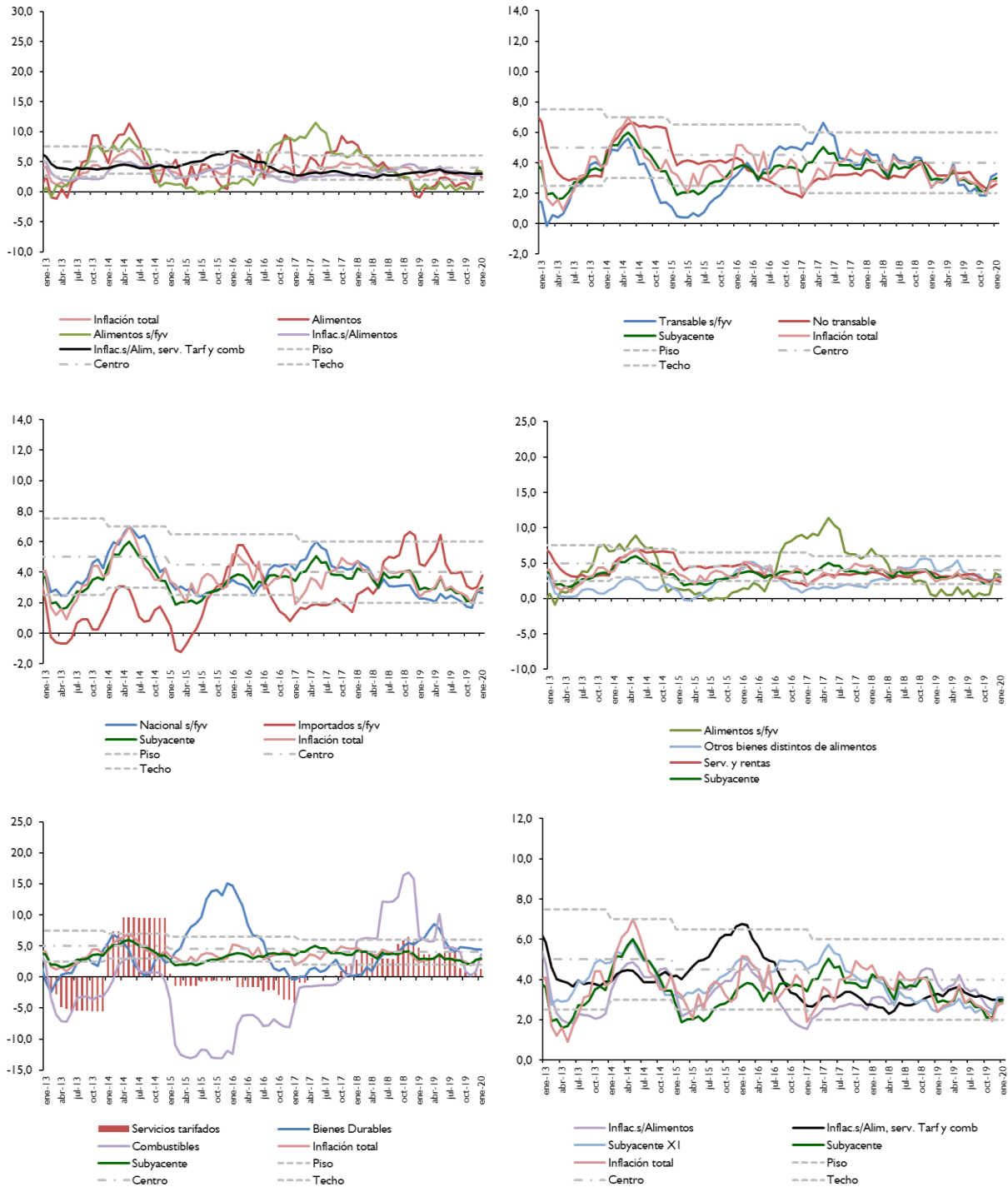


**Gráfico Nro. 12**  
Inflación en bienes transables y no transables  
Interanual  
2015-2020





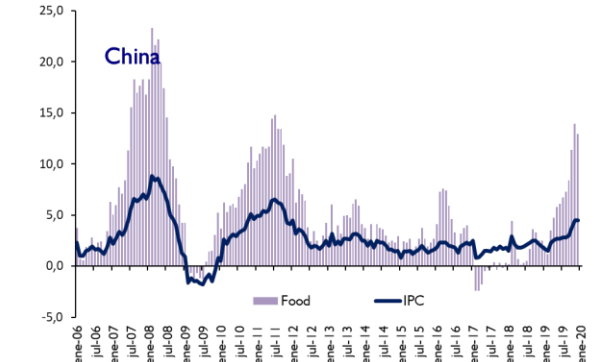
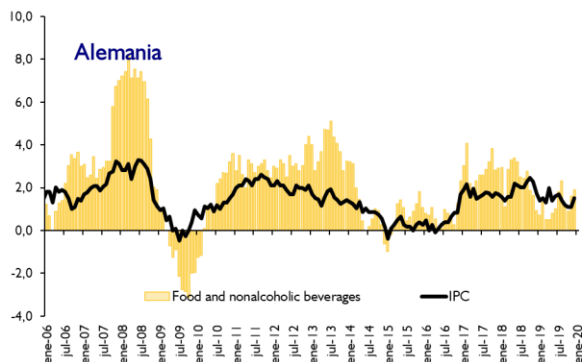
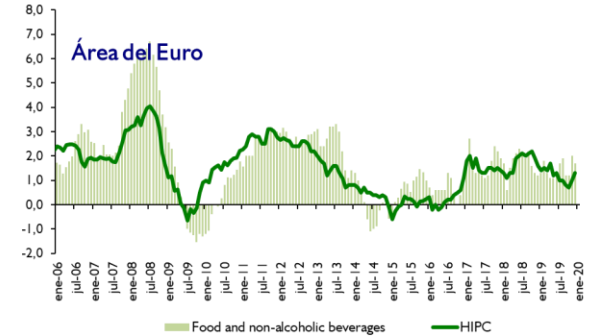
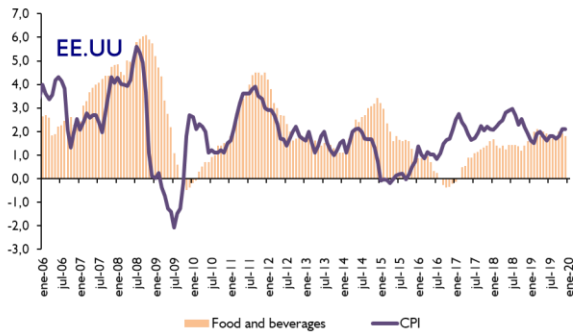
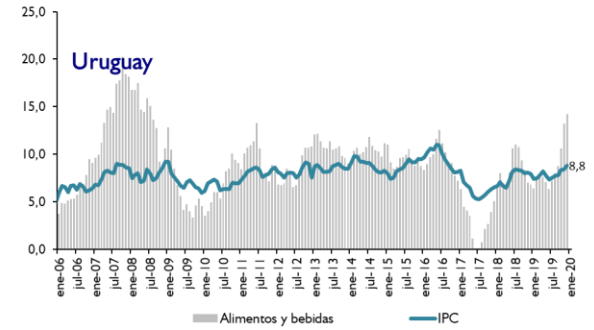
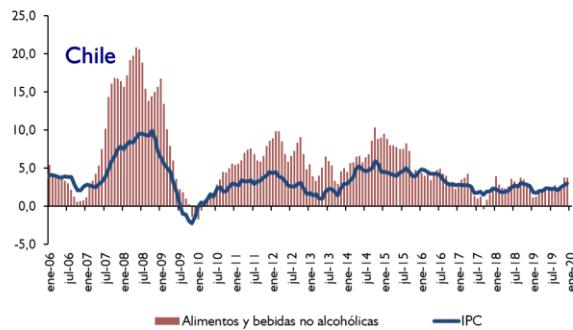
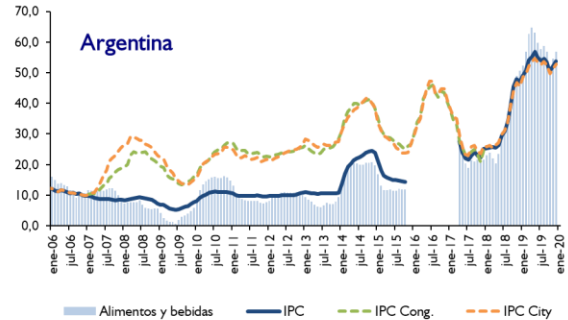
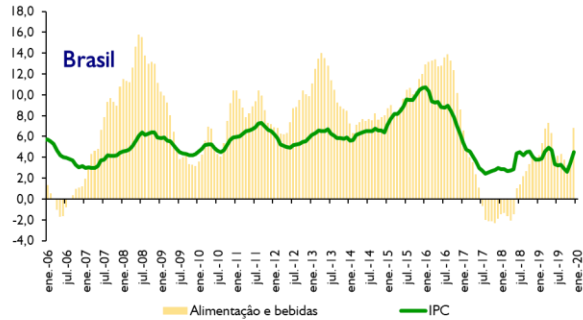
## Indicadores de Inflación Interanual







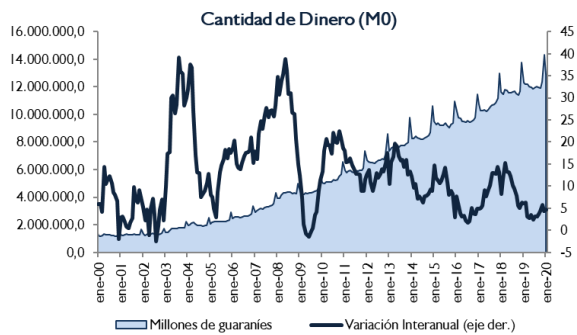
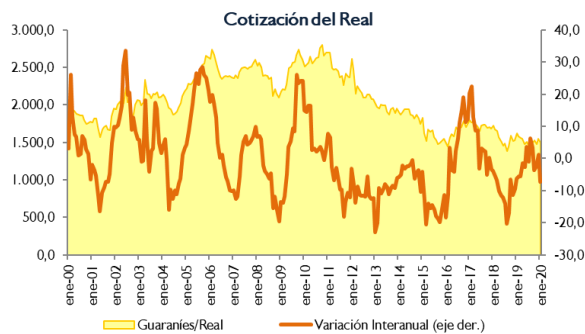
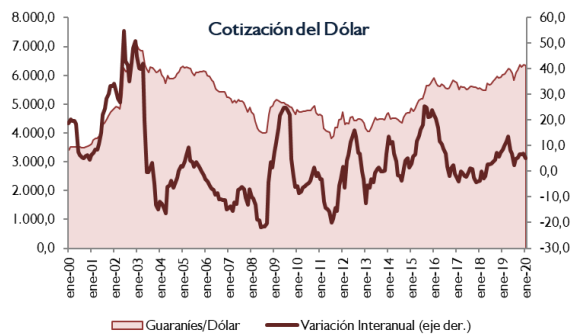
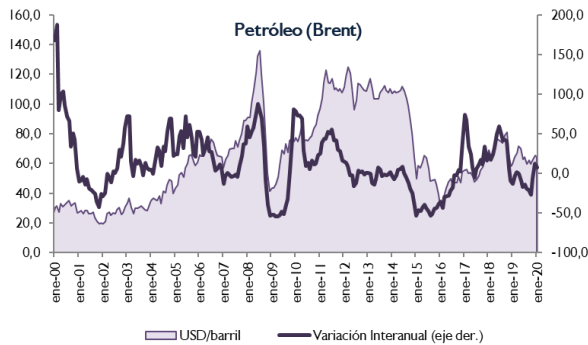
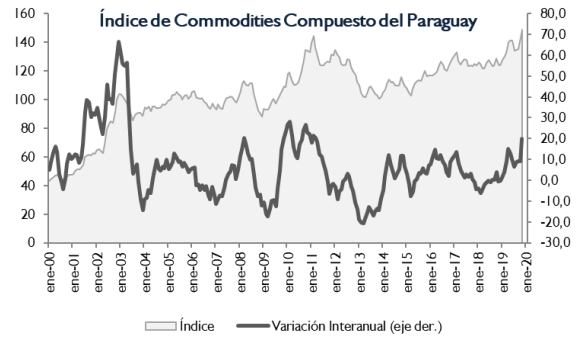
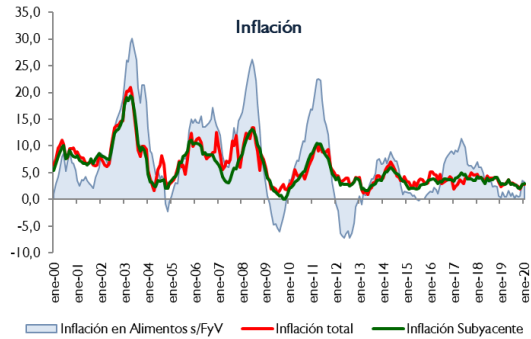
## Inflación Internacional Interanual





## Inflación

### Principales indicadores macroeconómicos





DPTO. DE ESTADÍSTICAS DEL SECTOR REAL

**INDICE DE PRECIOS AL CONSUMIDOR  
ÁREA METROPOLITANA DE ASUNCIÓN**

BASE Diciembre 2017=100

**ASUNCIÓN**

AÑO/MES	ALIMENTACIÓN B.NO ALCOH.	B.ALCOH TABACOS	P.VESTIR CALZADO	ALOJAMIENTO		MUEBLES Y ARTÍCULOS		GASTO EN SALUD	TRANSPORTE	COMUNICACIÓN	RECREACIÓN CULTURA	EDUCACIÓN	RESTAURANT HOTELES	BIENES RV.DIVERS	INDICE GENERAL	VARIACIONES (%)		
				AGUA-ELECTR. GAS Y OTROS	P. EL HOGAR	MENS.	ACUM.									INTER.		
<b>2017</b>	<b>95,7</b>	<b>98,9</b>	<b>99,3</b>	<b>99,2</b>	<b>99,4</b>	<b>98,5</b>	<b>99,5</b>	<b>99,7</b>	<b>99,7</b>	<b>99,5</b>	<b>98,7</b>	<b>98,2</b>	<b>98,0</b>					
ENE	93,7	97,0	98,7	97,5	98,0	96,4	99,8	99,0	98,0	94,7	97,4	96,1	96,3	0,6	0,6	1,9		
FEB	94,8	97,5	98,8	98,0	98,6	96,8	99,6	98,8	98,7	99,7	97,6	96,3	97,1	0,9	1,5	2,3		
MAR	94,5	98,1	98,9	98,1	98,8	97,1	99,0	98,7	99,6	99,9	97,8	96,7	97,1	0,0	1,5	2,8		
ABR	95,2	98,2	99,3	98,9	98,9	98,0	99,4	99,7	99,6	99,9	98,2	97,2	97,5	0,5	2,0	3,6		
MAY	95,5	98,3	99,4	99,1	99,5	98,5	99,3	100,1	99,6	99,9	98,4	97,5	97,8	0,3	2,2	3,4		
JUN	95,0	98,7	99,3	99,4	99,6	98,6	99,0	100,0	99,4	100,0	98,5	97,7	97,6	-0,2	2,0	2,9		
JUL	94,5	99,2	99,1	99,9	99,6	98,9	99,0	100,0	99,9	100,0	99,1	98,4	97,7	0,1	2,1	4,0		
AGO	95,1	99,7	99,3	99,9	99,9	99,1	99,2	100,0	100,0	100,0	99,1	99,2	97,9	0,3	2,4	4,0		
SEP	95,4	99,9	99,5	99,7	99,9	99,5	99,8	100,0	100,6	100,0	99,3	99,6	98,3	0,3	2,7	4,2		
OCT	96,7	100,0	99,7	99,7	99,9	99,7	99,8	100,0	100,6	100,0	99,7	99,8	98,8	0,5	3,2	4,9		
NOV	98,5	99,9	99,9	99,9	99,9	99,7	99,9	100,0	100,5	100,0	99,9	99,9	99,5	0,7	4,0	4,6		
DIC	100,0	100,0	100,0	100,0	100,0	100,0	100,0	100,0	100,0	100,0	100,0	100,0	100,0	0,5	4,5	4,5		
<b>2018</b>	<b>99,5</b>	<b>98,8</b>	<b>100,7</b>	<b>102,2</b>	<b>101,2</b>	<b>101,9</b>	<b>106,5</b>	<b>100,4</b>	<b>102,0</b>	<b>104,9</b>	<b>101,5</b>	<b>101,9</b>	<b>101,9</b>					
ENE	100,9	99,8	100,0	100,3	100,0	100,9	102,7	99,9	100,4	100,1	100,0	100,4	100,8	0,8	0,8	4,7		
FEB	100,4	99,7	100,3	100,8	100,1	101,2	103,4	99,9	101,0	105,0	100,1	100,8	101,1	0,3	1,1	4,1		
MAR	99,9	99,4	100,3	100,9	100,3	101,5	103,3	100,1	101,1	105,1	100,4	100,9	101,1	0,0	1,1	4,1		
ABR	99,8	99,4	100,5	101,0	100,3	101,6	103,0	100,2	101,4	105,2	100,9	101,1	101,1	0,0	1,1	3,6		
MAY	99,5	99,4	100,5	101,1	100,4	101,7	104,1	100,5	101,8	105,2	100,9	101,2	101,2	0,1	1,2	3,5		
JUN	99,7	98,5	100,7	101,4	101,2	102,1	106,9	100,5	101,9	105,2	101,4	101,9	101,9	0,7	1,9	4,4		
JUL	98,0	98,3	100,8	101,7	101,3	102,1	107,0	100,5	102,3	105,4	101,6	102,3	101,6	-0,3	1,6	4,0		
AGO	98,4	98,4	100,8	101,9	101,4	102,1	107,2	100,5	102,2	105,4	102,1	102,4	101,8	0,2	1,8	3,9		
SEP	98,1	98,4	100,9	103,9	101,9	102,2	108,0	100,5	102,7	105,4	102,5	102,7	102,2	0,4	2,2	4,0		
OCT	98,9	98,1	101,0	104,0	102,4	102,5	110,5	100,6	102,6	105,4	102,6	102,9	102,8	0,6	2,8	4,1		
NOV	100,7	97,9	101,2	104,4	102,4	102,6	111,1	100,6	103,0	105,4	103,0	103,0	103,5	0,7	3,5	4,0		
DIC	99,4	97,7	101,2	104,6	102,8	102,7	110,3	100,6	103,2	105,4	103,0	103,4	103,2	-0,3	3,2	3,2		
<b>2019</b>	<b>100,6</b>	<b>95,8</b>	<b>102,3</b>	<b>105,2</b>	<b>104,6</b>	<b>104,8</b>	<b>112,3</b>	<b>100,6</b>	<b>104,3</b>	<b>110,4</b>	<b>104,8</b>	<b>105,3</b>	<b>104,7</b>					
ENE	99,9	97,5	101,3	104,4	102,8	102,9	109,6	100,6	103,6	105,4	103,0	103,8	103,2	0,0	0,0	2,4		
FEB	101,0	97,2	101,4	104,6	103,0	103,3	109,8	100,8	103,5	109,4	103,2	104,1	103,8	0,6	0,6	2,7		
MAR	100,5	97,0	101,8	104,6	103,0	103,8	110,3	100,8	103,8	110,6	103,5	104,4	103,9	0,1	0,7	2,8		
ABR	100,9	97,3	102,0	104,7	103,0	104,1	110,7	100,1	103,6	111,0	104,1	104,6	104,2	0,3	1,0	3,1		
MAY	101,8	97,3	102,2	105,0	103,5	104,2	113,7	100,2	103,6	111,1	104,5	105,1	105,0	0,8	1,7	3,8		
JUN	100,3	97,5	102,5	105,3	103,8	104,4	113,4	100,0	104,2	111,1	104,9	105,6	104,8	-0,2	1,6	2,8		
JUL	99,9	96,2	102,4	105,3	105,7	104,9	112,5	99,8	104,3	111,1	105,3	105,6	104,7	-0,1	1,5	3,1		
AGO	99,3	94,3	102,4	105,4	105,8	105,5	112,3	101,1	104,6	111,1	105,5	105,8	104,6	-0,1	1,4	2,8		
SEP	99,4	94,1	102,8	105,6	105,9	105,9	113,4	101,2	105,0	111,1	105,7	106,0	104,9	0,3	1,6	2,6		
OCT	100,4	93,6	102,9	105,7	105,9	106,1	114,0	100,8	104,7	111,1	105,8	106,1	105,3	0,4	2,0	2,4		
NOV	101,2	93,9	102,9	105,7	106,2	106,2	113,9	100,8	104,7	111,1	106,0	106,3	105,5	0,2	2,2	1,9		
DIC	103,0	93,3	103,0	105,8	106,2	106,4	114,0	100,8	105,4	111,1	106,4	106,4	106,1	0,6	2,8	2,8		
<b>2020</b>	<b>102,3</b>	<b>93,4</b>	<b>103,2</b>	<b>106,0</b>	<b>106,3</b>	<b>106,4</b>	<b>114,4</b>	<b>100,9</b>	<b>105,7</b>	<b>111,1</b>	<b>106,5</b>	<b>106,7</b>						
ENE	102,3	93,4	103,2	106,0	106,3	106,4	114,4	100,9	105,7	111,1	106,5	106,7	106,1	0,0	0,0	2,8		