



INFORME DE INFLACIÓN (IPC)

ENERO
2019



BANCO CENTRAL DEL PARAGUAY

Federación Rusa y Augusto Roa Bastos

www.bcp.gov.py

Asunción - Paraguay



Publicación editada por:

**Estudios Económicos
Departamento de Estadísticas del Sector Real
BANCO CENTRAL DEL PARAGUAY**



Informe de inflación

Referencia: Evolución del Índice de Precios al Consumidor (IPC) correspondiente al mes de enero de 2019.

I. Resultado inflacionario

La inflación del mes de enero del año 2019, medida por la variación del Índice de Precios al Consumidor (IPC), fue del **0%**, inferior a la tasa del **0,8%** observada en el mismo mes del año anterior. Con este resultado, la inflación interanual se ubicó en **2,4%**, resultado menor a la tasa del **3,2%** observada en diciembre del año 2018, y también por debajo de la tasa del **4,7%** verificada en el mismo mes del año anterior.

Por otro lado, se señala que la inflación núcleo¹ se situó en un nivel superior al de la inflación total mensual (en **0,1%**). Así, la inflación interanual medida por este indicador, alcanzó una tasa del **2,7%**, inferior a la tasa del **3%** verificada en el mes de enero del año 2018.

II. Principales aspectos de la inflación

La relativa estabilidad de los precios de consumo durante el mes de enero de 2019 se caracterizó, por un lado, por los aumentos de precios de algunos bienes alimenticios y de los bienes duraderos de la canasta, en tanto que, por otro lado, también se registraron disminuciones de precios como los observados en los combustibles.

Gráfico Nro. 1
Inflación total e inflación núcleo Interanual

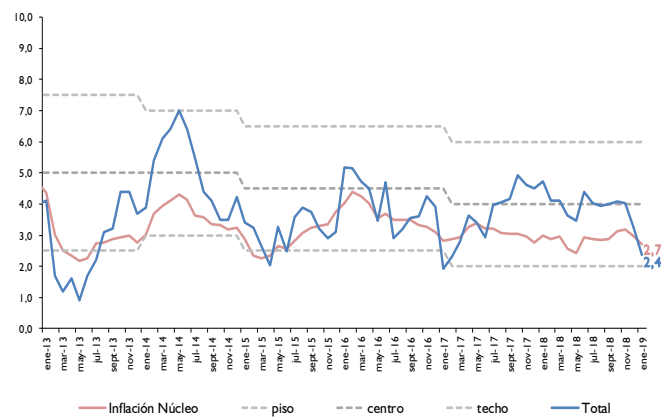
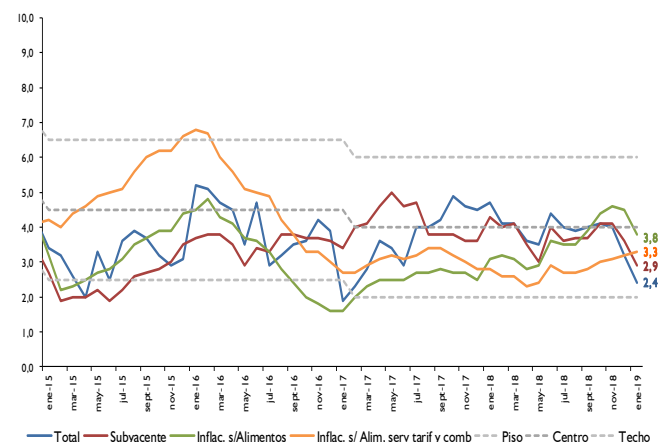


Gráfico Nro. 2
Inflación: total, subyacente, sin alimentos, y sin alimentos, servicios tarifados y combustibles Interanual



¹ La inflación núcleo es el promedio simple de los siguientes indicadores de inflación subyacente: inflación núcleo media truncada (suavizada), inflación núcleo media truncada (no suavizada), inflación núcleo por exclusión e inflación núcleo doble ponderación.



Así, dentro de los alimentos se destaca, la suba del precio de la carne vacuna, que según agentes del sector, se dio como consecuencia de las fuertes ventas durante las fiestas, ocasionando una disminución del stock durante este periodo, sumado a la restricción de oferta por periodo de vacunación² contra la fiebre aftosa. Técnicos del área señalan que durante la época de vacunación que abarca del 21 de enero al 2 de marzo de 2019, quedan prohibidos los movimientos de haciendas e incluso se suspenden las ferias ganaderas, por lo que después de ese periodo aumentaría nuevamente la oferta de ganado.

Igualmente, dentro de los productos sustitutos de la carne vacuna también se observó una suba de precio, como el registrado en la carne de cerdo.

En el sector lácteo, por su parte, se registraron disminuciones de precios, que, en opinión de agentes del sector, es consecuencia de la abundante oferta de los derivados lácteos.

Por otro lado, con relación a los servicios, se subraya leves incrementos observados en servicio de recolección de basura, servicios relacionados a la salud y cuidado personal.

En tanto que, los bienes duraderos de origen importado mostraron también en el mes de referencia leves aumentos de precios como los verificados en automóviles, electrodomésticos para el hogar y equipos audiovisuales, que responde al comportamiento de la

Tabla Nro. 1
Inflación total

Mes	Tasa de variación (%)					
	Mensual		Acumulada		Interanual	
	2018	2019	2018	2019	2018	2019
Enero	0,8	0,0	0,8	0,0	4,7	2,4
Febrero	0,3		1,1		4,1	
Marzo	0,0		1,1		4,1	
Abril	0,0		1,1		3,6	
Mayo	0,1		1,2		3,5	
Junio	0,7		1,9		4,4	
Julio	-0,3		1,6		4,0	
Agosto	0,2		1,8		3,9	
Septiembre	0,4		2,2		4,0	
Octubre	0,6		2,8		4,1	
Noviembre	0,7		3,5		4,0	
Diciembre	-0,3		3,2		3,2	

Gráfico Nro. 3
Alimentos y Carne
Interanual
2015-2019

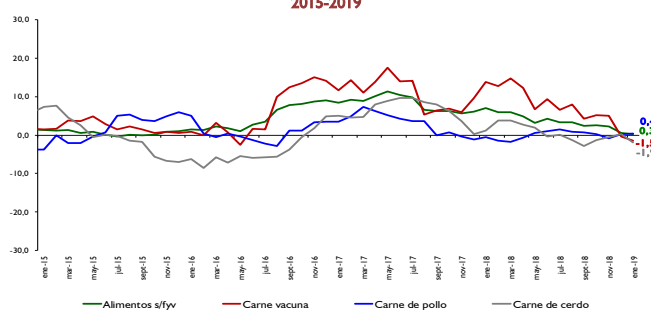
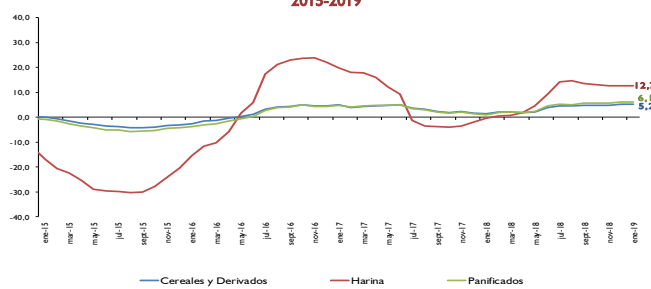


Gráfico Nro. 4
Principales variaciones por subgrupos
Mes de enero de 2019



Gráfico Nro. 5
Cereales y derivados, harina, y Productos panificados
Interanual
2015-2019



² Resolución SENACSA N° 2068 de fecha 7 de noviembre de 2018.



moneda norteamericana.

Finalmente, en cuanto bienes derivados del crudo, se registraron disminuciones en los precios de los combustibles en el mercado local, destacándose las bajas en los precios de las naftas, gasoil común (Tipo III), gasoil aditivado, y gas de uso doméstico, en línea con el comportamiento, en el pasado reciente, del petróleo a nivel internacional.

III. Inflación en Bienes, Servicios y Renta

La inflación de los Bienes de la canasta, en el primer mes del año 2019, fue del **0%**, inferior a la tasa del **1%** observada en el mismo mes del año 2018. Con este resultado, la inflación interanual asciende a una tasa del **1,7%**, inferior a la tasa del **2,7%** verificada en el mes de diciembre del año 2018, y también menor al **5,4%** registrado en enero del año anterior.

En cuanto a la agrupación Servicios y Renta, la inflación mensual se ubicó en **0,2%**, menor al **0,5%** registrado en el mes de enero del año 2018. Con este resultado, la inflación interanual asciende al **3,5%**, inferior a la tasa del **3,8%** observada en el mes de diciembre de 2018, y también por debajo de la tasa del **3,7%** registrado en el mes de enero del año pasado.

IV. Inflación Subyacente

La **inflación subyacente**³, durante el mes de enero del año 2019, fue del **0,1%**, siendo este resultado superior a la tasa observada en la inflación total. A su vez,

³ Excluye de la canasta del IPC las frutas y verduras.

Gráfico Nro. 6
Productos lácteos, azúcar y aceites
Interanual
2015-2019

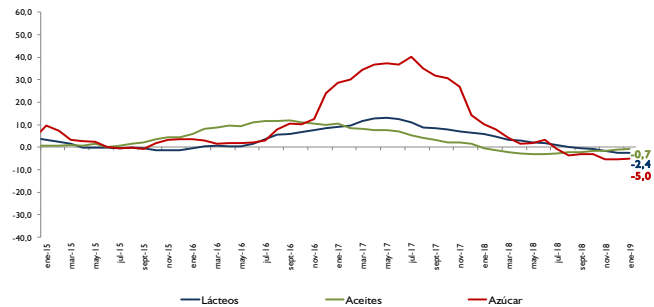


Gráfico Nro. 7
Petróleo, combustibles y tipo de cambio
Interanual
2015-2019

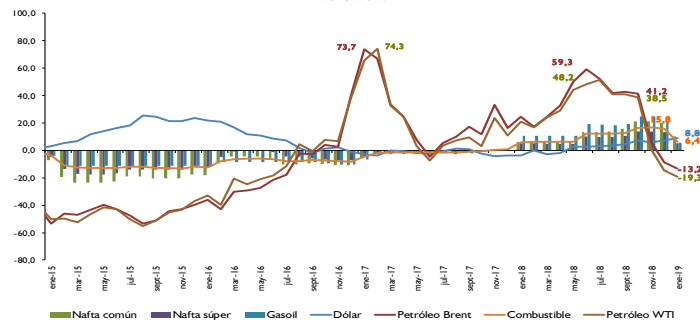
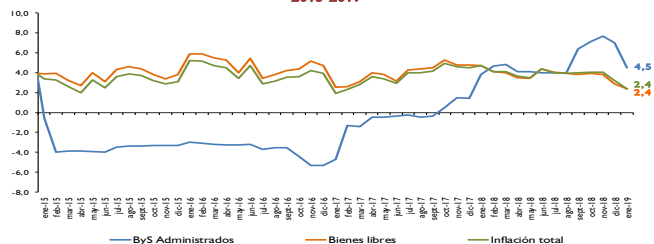


Tabla Nro. 2
Inflación en bienes, servicios y renta

Agrupación	Enero 2018			Enero 2019		
	Tasa de Inflación			Tasa de Inflación		
	Mens.	Acum.	Inter.	Mens.	Acum.	Inter.
Bienes Alimenticios	0,9	0,9	7,7	0,5	0,5	-1,0
Bienes Alimenticios (sin frutas y verduras)	0,9	0,9	7,0	0,6	0,6	0,3
Otros Bienes	1,1	1,1	2,5	-0,4	-0,4	4,0
Total Bienes	1,0	1,0	5,4	0,0	0,0	1,7
Servicios	0,5	0,5	3,8	0,2	0,2	3,6
Renta	0,1	0,1	2,1	0,0	0,0	2,3
Total Servicios y Renta	0,5	0,5	3,7	0,2	0,2	3,5
IPC	0,8	0,8	4,7	0,0	0,0	2,4

Gráfico Nro. 8
Inflación en bienes y servicios administrados y bienes libres
Interanual
2015-2019





la **inflación subyacente(XI)**, que además de excluir a las frutas y verduras no incorpora los servicios tarifados y combustibles, presentó una tasa de variación del **0,3%**.

Con respecto a la inflación interanual de cada uno de los indicadores de precios, las mismas presentaron los siguientes porcentajes: **inflación total 2,4%**, **inflación subyacente 2,9%** e **inflación subyacente (XI) 2,4%**.

V. Inflación en bienes nacionales e importados

La inflación mensual, perteneciente a los bienes de consumo de origen nacional, en el mes de enero del corriente año, fue del **0,3%**, inferior al **0,6%** registrado en el mismo mes del año 2018. Con este resultado, la inflación interanual asciende a una tasa del **1,8%**, menor al **2,1%** verificada en diciembre del año 2018, y también inferior a la tasa del **5,4%** observada en el mismo mes del año pasado.

Por otro lado, la inflación mensual de los bienes de consumo importado (sin frutas y verduras) alcanzó una tasa de variación del **-0,5%**, tasa inferior al **1,3%** registrada en el mismo mes del año 2018. Con este resultado, la inflación interanual asciende a una tasa del **4,5%**, menor a la tasa del **6,4%** correspondiente al mes de diciembre de 2018, pero superior a la tasa del **2,6%** verificada en el mes de enero del año anterior.

Gráfico Nro. 9
Inflación total, bienes, servicios y renta
Interanual
2015-2019

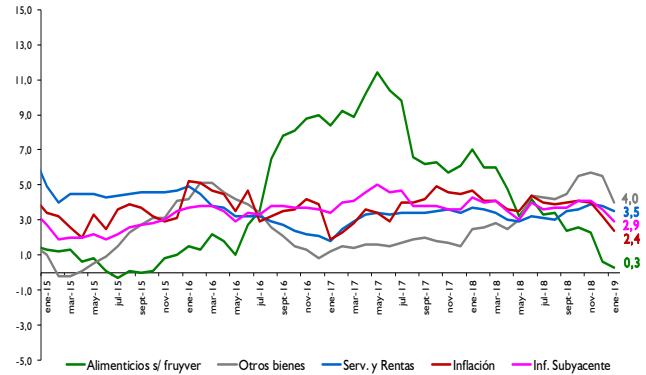
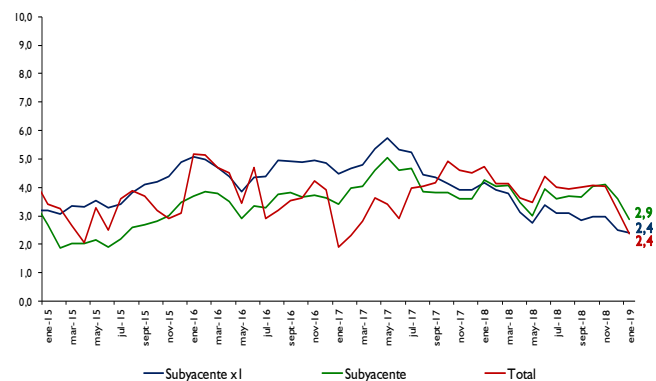


Tabla Nro. 3
Inflación total y subyacente

AGRUPACIÓN	Enero 2018			Enero 2019		
	Tasa de Inflación			Tasa de Inflación		
	Mens.	Acum.	Inter.	Mens.	Acum.	Inter.
Frutas y Verduras	1,2	1,2	10,7	-0,3	-0,3	-8,7
Servicios Tarifados	1,1	1,1	2,8	0,2	0,2	4,7
Combustibles	5,5	5,5	5,8	-3,0	-3,0	6,4
Subyacente (XI)	0,4	0,4	4,2	0,3	0,3	2,4
Subyacente	0,8	0,8	4,3	0,1	0,1	2,9
Inflación total	0,8	0,8	4,7	0,0	0,0	2,4

Gráfico Nro. 10
Inflación total e inflación subyacente
Interanual
2015-2019





VI. Inflación en bienes transables y no transables

La inflación mensual de los bienes transables (sin frutas y verduras) alcanzó una tasa del **0,1%**, menor al **1%** registrado en el mismo mes del año anterior. Así, la inflación interanual en enero del año 2019 asciende al **2,4%**, por debajo del **3,3%** correspondiente al mes de diciembre del año 2018, y también menor al **4,9%** observado en el mes de enero del año pasado.

Asimismo, la inflación mensual de los bienes no transables fue del **0,1%**, inferior a la tasa del **0,5%** registrada en el mismo mes del año pasado. Con este resultado, la inflación interanual en el mes de enero del año 2019, asciende al **3,6%**, menor a la tasa del **4%** observado al mes de diciembre de 2018, pero superior al **3,5%** registrado en el mes de enero del año anterior.

Gráfico Nro. 11
Inflación en bienes nacionales e importados
Interanual
2015-2019

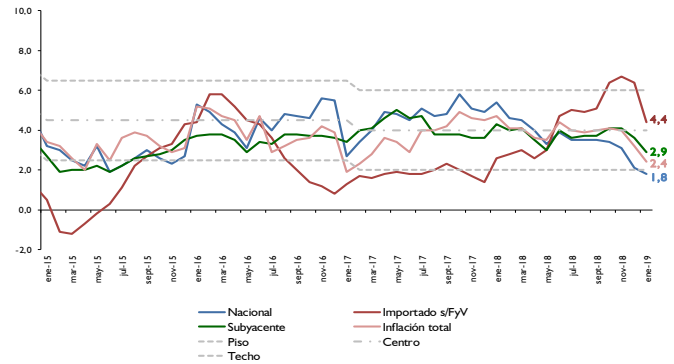
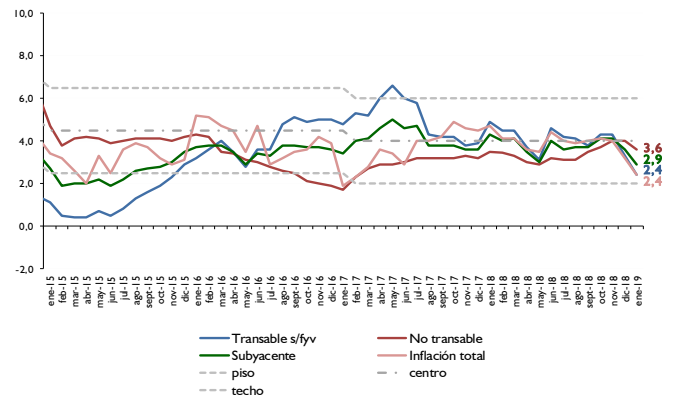
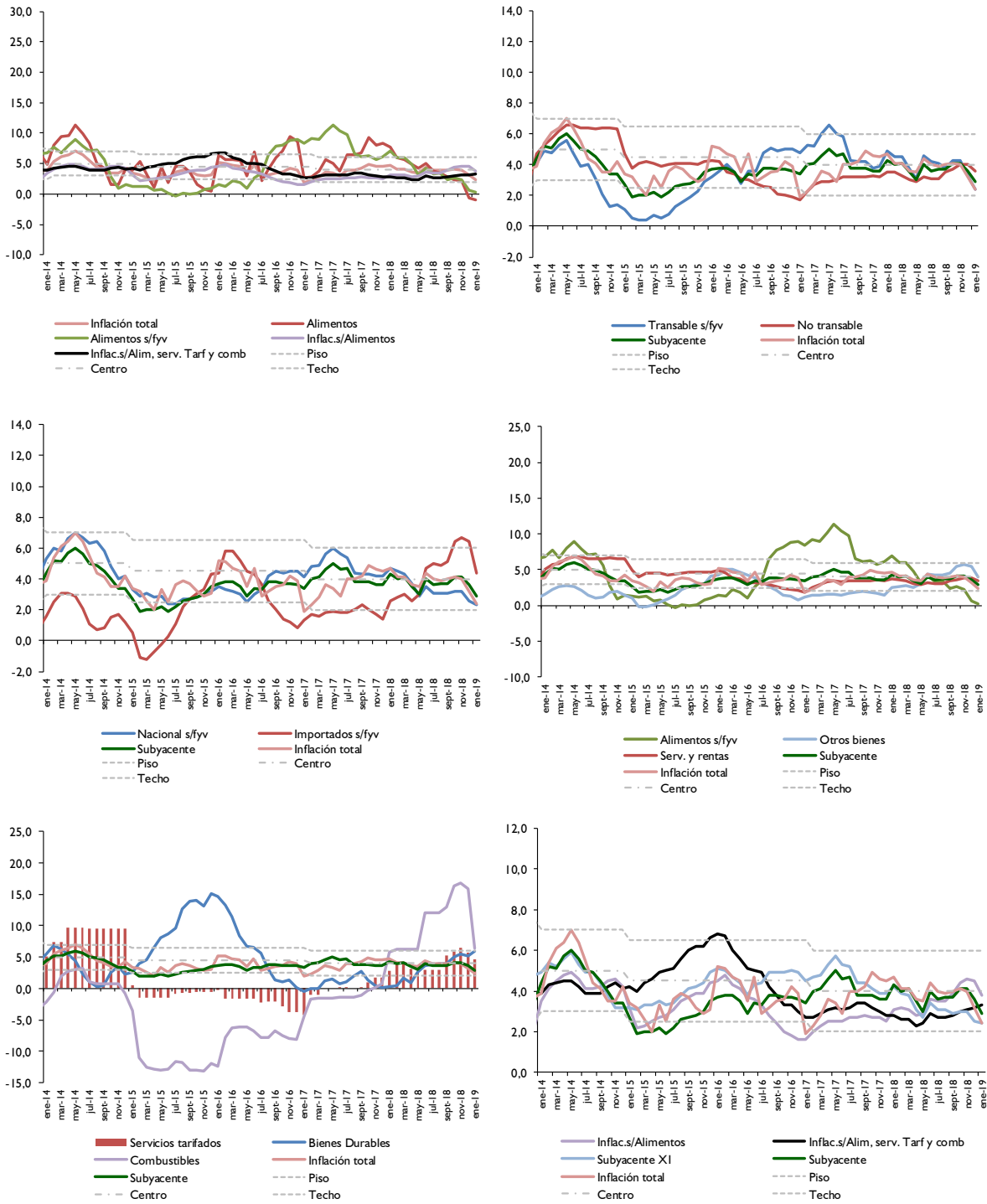


Gráfico Nro. 13
Inflación en bienes transables y no transables
Interanual
2015-2019



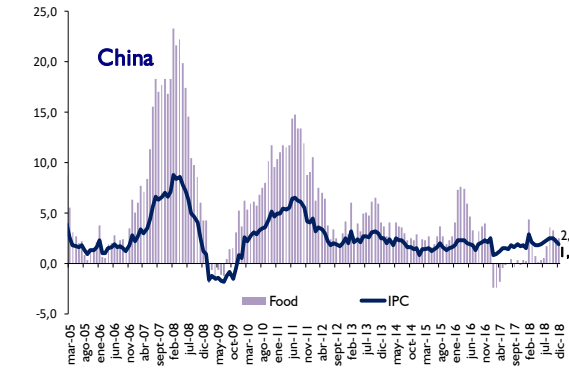
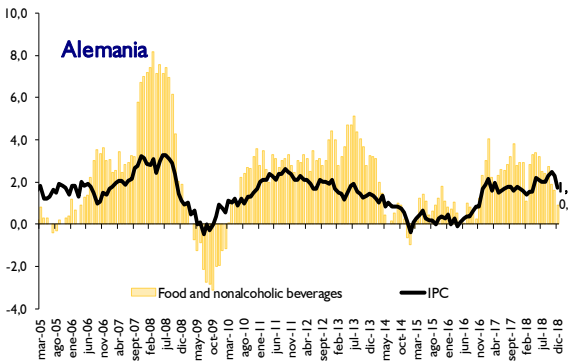
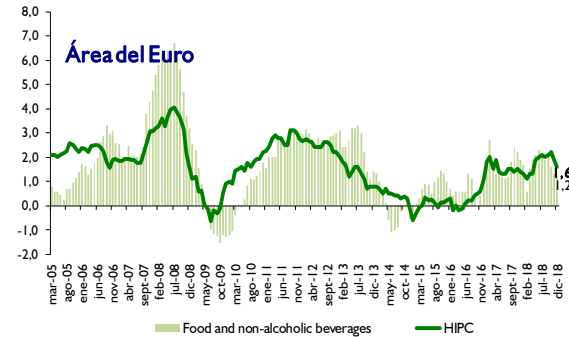
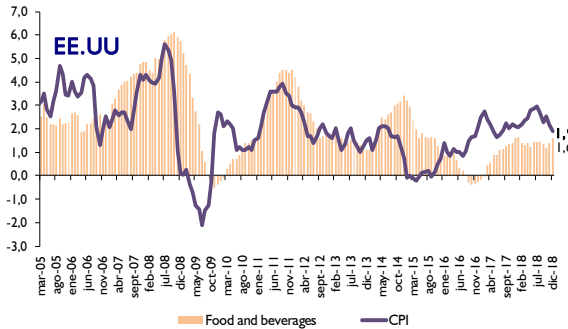
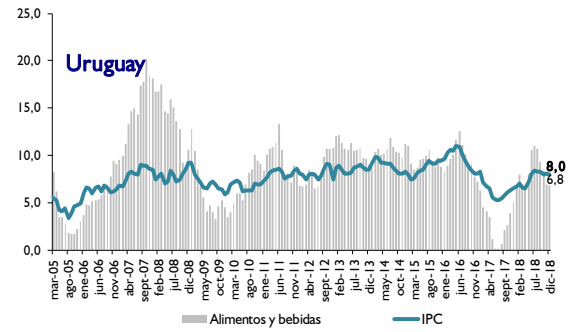
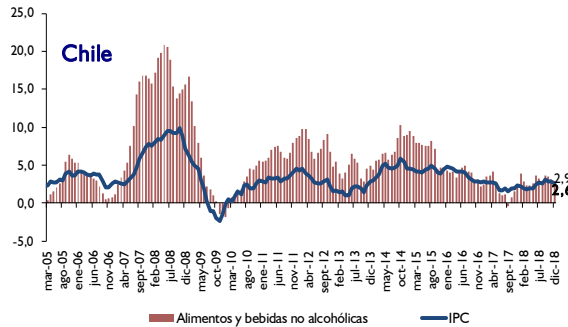
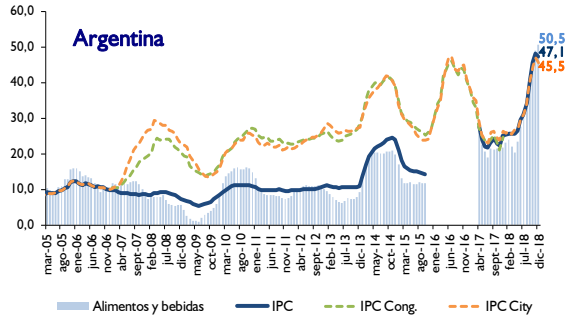
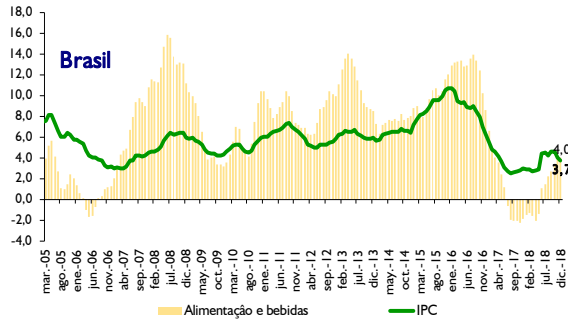


Indicadores de Inflación Interanual





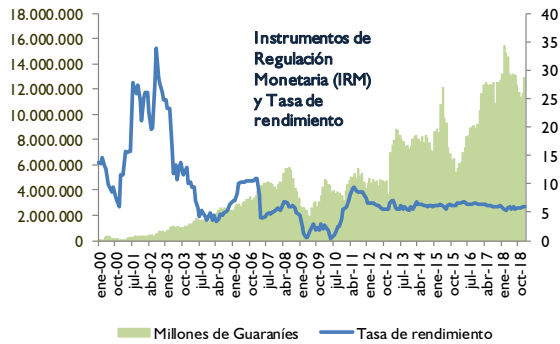
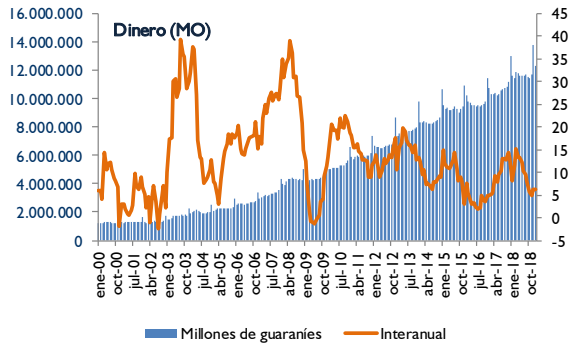
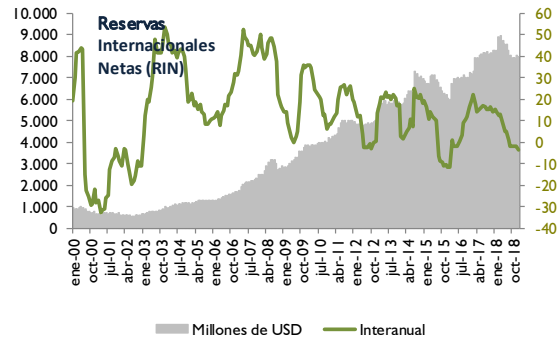
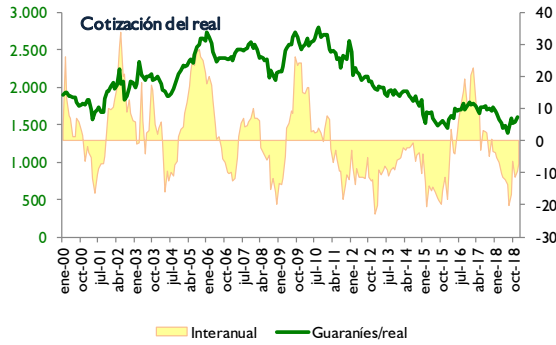
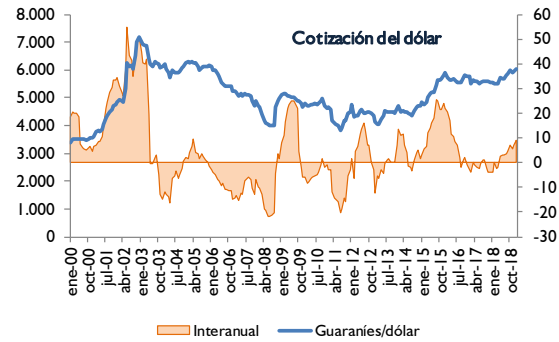
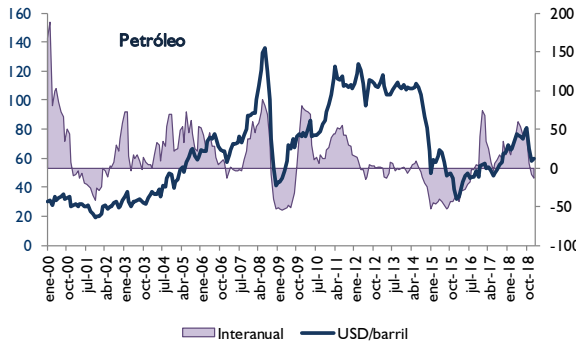
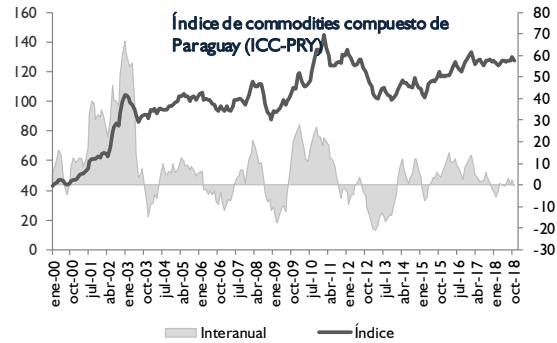
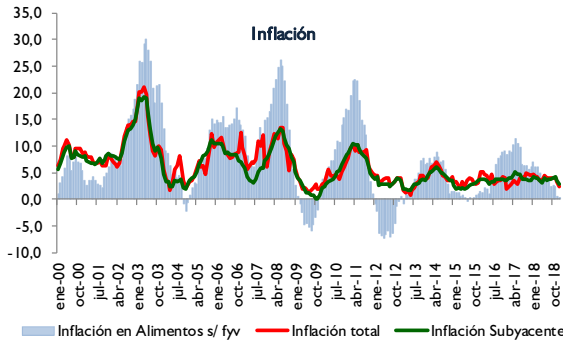
Inflación Internacional Interanual





Inflación

Principales indicadores macroeconómicos





INDICE DE PRECIOS AL CONSUMIDOR
ÁREA METROPOLITANA DE ASUNCIÓN

BASE Diciembre 2017=100

ASUNCIÓN

AÑO/MES	ALIMENTACIÓN B.NO ALCOH.	B.ALCOH TABACOS	P.VESTIR CALZADO	ALOJAMIENTO		MUEBLES Y P. EL HOGAR	GASTO EN SALUD	TRANSPORTE	COMUNICACIÓN	RECREACIÓN CULTURA	EDUCACIÓN	RESTAURANT HOTELES	BIENES RV.DIVERS	INDICE GENERAL	VARIACIONES (%)		
				AGUA-ELECTR. GAS Y OTROS											MENS.	ACUM.	INTER.
2016	90,5	94,3	97,7	96,9		96,6	93,9	100,3	98,0	97,4	94,3	95,6	94,3	94,6			
ENE	91,3	92,2	96,7	96,1		95,3	92,0	104,3	99,1	96,6	90,0	94,4	91,5	94,5	2,6	2,6	5,2
FEB	92,2	92,7	96,9	96,7		95,6	92,6	101,2	99,1	97,1	94,6	94,7	92,4	94,9	0,5	3,1	5,1
MAR	91,2	93,0	97,1	96,6		95,8	92,8	100,5	96,8	97,1	94,6	94,8	93,3	94,5	-0,5	2,6	4,7
ABR	90,1	93,4	97,5	96,7		96,2	93,2	100,0	96,5	97,3	94,7	94,9	93,9	94,1	-0,3	2,2	4,5
MAY	90,9	94,1	97,7	96,9		96,5	93,3	100,0	96,5	97,2	94,7	95,2	94,1	94,6	0,5	2,7	3,5
JUN	91,5	94,2	97,8	97,0		96,7	93,5	100,2	96,8	97,4	94,7	95,1	94,2	94,8	0,3	3,0	4,7
JUL	88,8	94,5	97,9	97,0		96,7	93,8	100,1	97,8	97,5	94,7	95,3	94,7	93,9	-1,0	2,0	2,9
AGO	89,2	94,8	97,9	97,0		97,0	94,0	99,6	98,5	97,3	94,7	95,8	95,0	94,1	0,2	2,2	3,2
SEP	89,3	95,0	98,0	97,0		97,2	94,8	99,4	98,6	97,9	94,7	96,4	95,2	94,3	0,2	2,5	3,5
OCT	88,5	95,5	98,1	97,0		97,3	95,4	99,7	98,5	97,9	94,7	96,7	95,3	94,1	-0,2	2,2	3,6
NOV	91,2	95,6	98,2	97,1		97,4	95,7	99,4	98,8	97,9	94,7	96,8	95,7	95,1	1,0	3,3	4,2
DIC.	92,3	96,2	98,6	97,2		97,8	95,9	99,8	99,1	98,0	94,7	97,2	95,9	95,7	0,6	3,9	3,9
2017	95,7	98,9	99,3	99,2		99,4	98,5	99,5	99,7	99,7	99,5	98,7	98,2	98,0			
ENE	93,7	97,0	98,7	97,5		98,0	96,4	99,8	99,0	98,0	94,7	97,4	96,1	96,3	0,6	0,6	1,9
FEB	94,8	97,5	98,8	98,0		98,6	96,8	99,6	98,8	98,7	99,7	97,6	96,3	97,1	0,9	1,5	2,3
MAR	94,5	98,1	98,9	98,1		98,8	97,1	99,0	98,7	99,6	99,9	97,8	96,7	97,1	0,0	1,5	2,8
ABR	95,2	98,2	99,3	98,9		98,9	98,0	99,4	99,7	99,6	99,9	98,2	97,2	97,5	0,5	2,0	3,6
MAY	95,5	98,3	99,4	99,1		99,5	98,5	99,3	100,1	99,6	99,9	98,4	97,5	97,8	0,3	2,2	3,4
JUN	95,0	98,7	99,3	99,4		99,6	98,6	99,0	100,0	99,4	100,0	98,5	97,7	97,6	-0,2	2,0	2,9
JUL	94,5	99,2	99,1	99,9		99,6	98,9	99,0	100,0	99,9	100,0	99,1	98,4	97,7	0,1	2,1	4,0
AGO	95,1	99,7	99,3	99,9		99,9	99,1	99,2	100,0	100,0	100,0	99,1	99,2	97,9	0,3	2,4	4,0
SEP	95,4	99,9	99,5	99,7		99,9	99,5	99,8	100,0	100,6	100,0	99,3	99,6	98,3	0,3	2,7	4,2
OCT	96,7	100,0	99,7	99,7		99,9	99,7	99,8	100,0	100,6	100,0	99,7	99,8	98,8	0,5	3,2	4,9
NOV	98,5	99,9	99,9	99,9		99,9	99,7	99,9	100,0	100,5	100,0	99,9	99,9	99,5	0,7	4,0	4,6
DIC	100,0	100,0	100,0	100,0		100,0	100,0	100,0	100,0	100,0	100,0	100,0	100,0	100,0	0,5	4,5	4,5
2018	99,5	98,8	100,7	102,2		101,2	101,9	106,5	100,4	102,0	104,9	101,5	101,9	101,9			
ENE	100,9	99,8	100,0	100,3		100,0	100,9	102,7	99,9	100,4	100,1	100,0	100,4	100,8	0,8	0,8	4,7
FEB	100,4	99,7	100,3	100,8		100,1	101,2	103,4	99,9	101,0	105,0	100,1	100,8	101,1	0,3	1,1	4,1
MAR	99,9	99,4	100,3	100,9		100,3	101,5	103,3	100,1	101,1	105,1	100,4	100,9	101,1	0,0	1,1	4,1
ABR	99,8	99,4	100,5	101,0		100,3	101,6	103,0	100,2	101,4	105,2	100,9	101,1	101,1	0,0	1,1	3,6
MAY	99,5	99,4	100,5	101,1		100,4	101,7	104,1	100,5	101,8	105,2	100,9	101,2	101,2	0,1	1,2	3,5
JUN	99,7	98,5	100,7	101,4		101,2	102,1	106,9	100,5	101,9	105,2	101,4	101,9	101,9	0,7	1,9	4,4
JUL	98,0	98,3	100,8	101,7		101,3	102,1	107,0	100,5	102,3	105,4	101,6	102,3	101,6	-0,3	1,6	4,0
AGO	98,4	98,4	100,8	101,9		101,4	102,1	107,2	100,5	102,2	105,4	102,1	102,4	101,8	0,2	1,8	3,9
SEP	98,1	98,4	100,9	103,9		101,9	102,2	108,0	100,5	102,7	105,4	102,5	102,7	102,2	0,4	2,2	4,0
OCT	98,9	98,1	101,0	104,0		102,4	102,5	110,5	100,6	102,6	105,4	102,6	102,9	102,8	0,6	2,8	4,1
NOV	100,7	97,9	101,2	104,4		102,4	102,6	111,1	100,6	103,0	105,4	103,0	103,0	103,5	0,7	3,5	4,0
DIC	99,4	97,7	101,2	104,6		102,8	102,7	110,3	100,6	103,2	105,4	103,0	103,4	103,2	-0,3	3,2	3,2
2019	99,9	97,5	101,3	104,4		102,8	102,9	109,6	100,6	103,6	105,4	103,0	103,8	103,2			
ENE	99,9	97,5	101,3	104,4		102,8	102,9	109,6	100,6	103,6	105,4	103,0	103,8	103,2	0,0	0,0	2,4