



# INFORME DE INFLACIÓN (IPC)

Diciembre  
2020



**BANCO CENTRAL DEL PARAGUAY**

Federación Rusa y Augusto Roa Bastos

[www.bcp.gov.py](http://www.bcp.gov.py)

Asunción - Paraguay



**Publicación editada por:**

**Estudios Económicos  
Departamento de Estadísticas del Sector Real  
BANCO CENTRAL DEL PARAGUAY**



# Informe de inflación

**Referencia:** Evolución del Índice de Precios al Consumidor (IPC) correspondiente al mes de diciembre de 2020.

## I. Resultado inflacionario

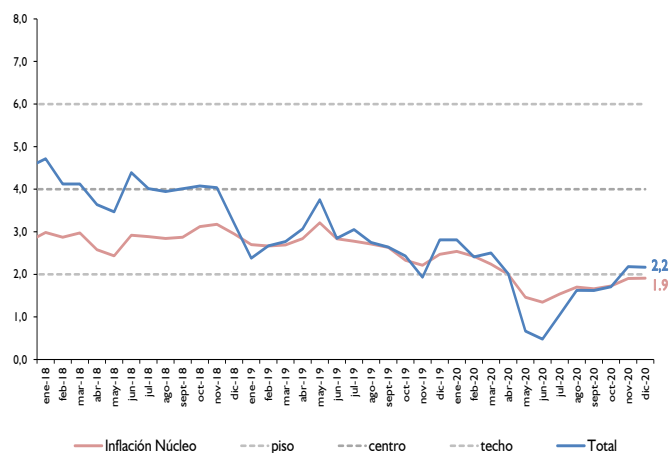
La inflación del mes de diciembre del año 2020, medida por la variación del Índice de Precios al Consumidor (IPC), fue del **0,6%**, tasa similar a la observada en el mismo mes del año anterior. Con este resultado, la inflación del año 2020 asciende al **2,2%**, por debajo del **2,8%** verificado en el año anterior.

Por otro lado, se señala que la inflación núcleo<sup>1</sup> se situó en un nivel inferior al de la inflación total mensual (en **0,2%**). Así, la inflación del año medida por este indicador, alcanzó una tasa del **1,9%**, por debajo de la tasa del **2,5%** registrada en el año 2019.

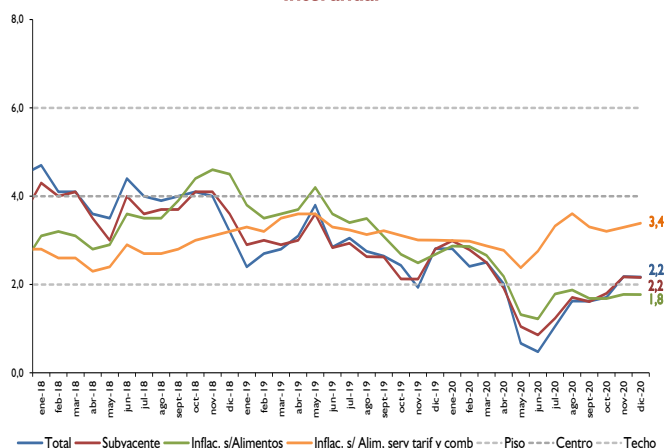
## II. Principales aspectos de la inflación

El comportamiento de los precios de consumo durante el último mes del año estuvo caracterizado principalmente por aumentos de precios registrados en la agrupación alimentación, gastos en salud y alimentos consumidos fuera del hogar. Estos incrementos han explicado, en gran parte, el resultado de la inflación del mes de diciembre, no obstante, también se ha registrado leves disminuciones de precios en los bienes duraderos de la canasta y en las bebidas

**Gráfico Nro. 1**  
Inflación total e inflación núcleo  
Interanual



**Gráfico Nro. 2**  
Inflación: total, subyacente, sin alimentos, y sin alimentos, servicios  
tarifados y combustibles  
Interanual



<sup>1</sup> La inflación núcleo es el promedio simple de los siguientes indicadores de inflación subyacente: inflación núcleo media truncada (suavizada), inflación núcleo media truncada (no suavizada), inflación núcleo por exclusión e inflación núcleo doble ponderación.



alcohólicas y tabaco, que en cierta medida han atenuado el resultado de la inflación.

En la agrupación de alimentos se ha destacado el incremento de los precios de la carne vacuna. Según manifestaciones de referentes del sector, estas subas se han explicado por una mayor demanda interna debido a las fiestas de fin de año, así como a una mayor demanda externa. Esto último, también ha contribuido a limitar la oferta local elevando los precios de casi todos los cortes vacunos.

Asimismo, durante diciembre se observaron incrementos de precios en algunos productos sustitutos de la carne vacuna, como las registradas en carne de cerdo, carne de aves y embutidos, también explicadas, en parte, por la mayor demanda estacional.

Adicionalmente, en esta agrupación, se han registrado un comportamiento al alza de productos panificados, pastas alimenticias y arroz, y aceites. Sin embargo, estos aumentos han sido mitigados por las disminuciones registradas en menudencia vacuna, productos lácteos y huevos.

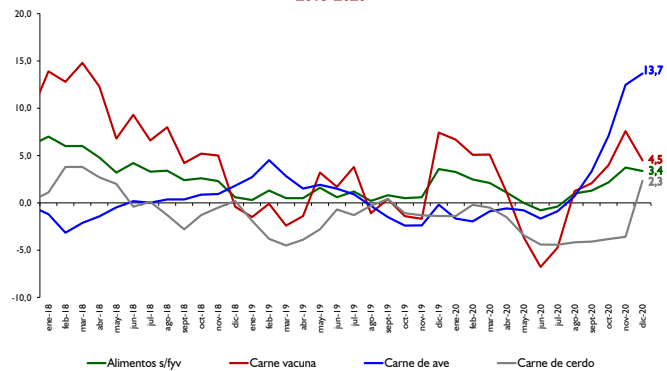
Por su parte, en la agrupación de salud, se ha destacado el incremento de los precios de los productos farmacéuticos y de algunos servicios médicos, como atención odontológica, internación, parto en cesárea y análisis laboratoriales.

En cuanto a los servicios de alimentación fuera del hogar, estos han presentado un incremento, destacándose los

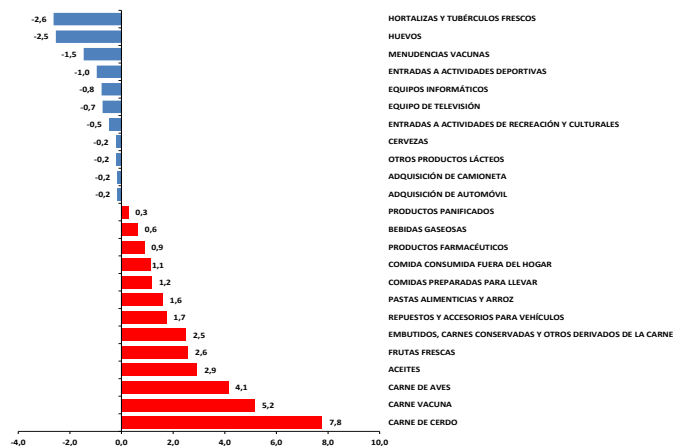
**Tabla Nro. 1**  
**Inflación total**

Mes	Tasa de variación (%)					
	Mensual		Acumulada		Interanual	
	2019	2020	2019	2020	2019	2020
Enero	0,0	0,0	0,0	0,0	2,4	2,8
Febrero	0,6	0,2	0,6	0,2	2,7	2,4
Marzo	0,1	0,2	0,7	0,4	2,8	2,5
Abril	0,3	-0,2	1,0	0,2	3,1	2,0
Mayo	0,8	-0,6	1,7	-0,4	3,8	0,7
Junio	-0,2	-0,4	1,6	-0,8	2,8	0,5
Julio	-0,1	0,5	1,5	-0,3	3,1	1,1
Agosto	-0,1	0,5	1,4	0,2	2,8	1,6
Septiembre	0,3	0,3	1,6	0,5	2,6	1,6
Octubre	0,4	0,5	2,0	0,9	2,4	1,7
Noviembre	0,2	0,7	2,2	1,6	1,9	2,2
Diciembre	0,6	0,6	2,8	2,2	2,8	2,2

**Gráfico Nro. 3**  
**Alimentos y Carne**  
**Interanual**  
**2015-2020**



**Gráfico Nro. 4**  
**Principales variaciones por subgrupos**  
**Mes de diciembre de 2020**





aumentos de los alimentos y bebidas servidos en bares y restaurantes, así como de los alimentos preparados para llevar. Según referentes del sector, estas variaciones estarían relacionadas al incremento de los insumos utilizados en la preparación de los alimentos, en particular el de la carne.

Los incrementos de precios en las agrupaciones previamente mencionadas se han visto parcialmente atenuadas por las disminuciones de precios registradas en las bebidas alcohólicas, como las cervezas, los vinos y ciertas bebidas destiladas, y en los productos de tabaco, como los cigarrillos.

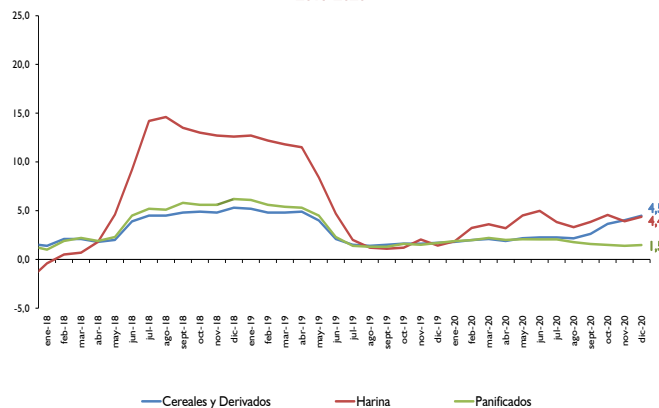
Finalmente, en cuanto al conjunto de bienes durables, estos han mostrado en el periodo una leve disminución, explicados principalmente por bajas en automóviles, equipos audiovisuales, aparatos celulares y equipos informáticos, como consecuencia de la apreciación del guaraní respecto al dólar estadounidense registrado en el mes de referencia, en particular, durante la segunda quincena del mes de diciembre.

### III. Inflación en Bienes, Servicios y Renta

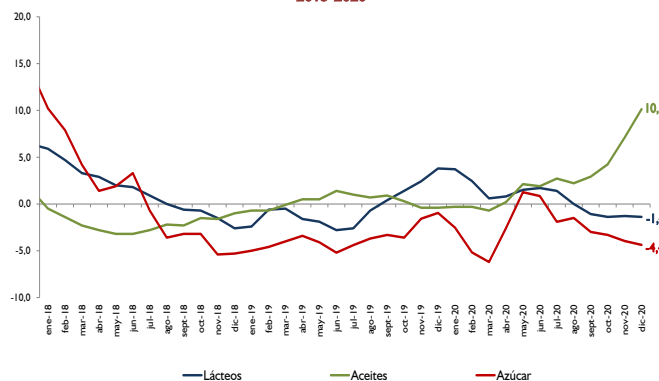
La inflación de los Bienes de la canasta fue del **0,7%**, inferior al **0,9%** observada en el mismo mes del año anterior. Así, la inflación del año 2020 asciende al **2,5%**, menor al **3,1%** verificado en el mismo periodo del año pasado.

En cuanto a la agrupación Servicios y Renta, la inflación mensual se ubicó en **0,1%**, inferior a la variación del **0,2%** registrado en el mes de diciembre del

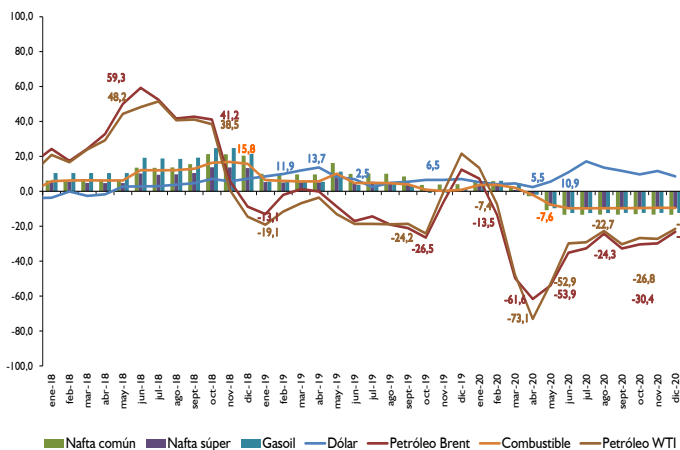
**Gráfico Nro. 5**  
Cereales y derivados, harina, y Productos panificados  
Interanual  
2015-2020



**Gráfico Nro. 6**  
Productos lácteos, azúcar y aceites  
Interanual  
2015-2020



**Gráfico Nro. 7**  
Petróleo, combustibles y tipo de cambio  
Interanual  
2015-2020





2019. Con este resultado, la inflación del año fue del **1,5%**, menor a la tasa del **2,6%** registrada en el año 2019.

#### IV. Inflación Subyacente

La **inflación subyacente**<sup>2</sup>, durante el mes de diciembre del año 2020, fue del **0,6%**, siendo este resultado similar a la tasa observada en la inflación total (**0,6%**). A su vez, la **inflación subyacente (XI)**, que además de excluir a las frutas y verduras no incorpora los servicios tarifados y combustibles, presentó una tasa de variación del **0,6%**.

Con respecto a la inflación del año 2020 de cada uno de los indicadores de precios, las mismas presentaron los siguientes porcentajes: inflación total **2,2%**, inflación subyacente **2,2%** e inflación subyacente (XI) **3,4%**.

#### V. Inflación en bienes nacionales e importados

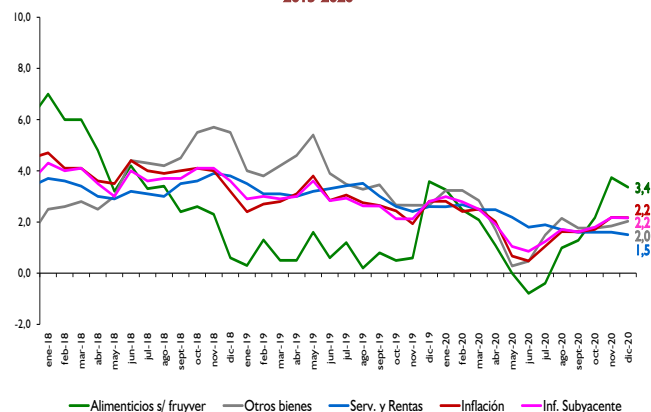
La inflación mensual perteneciente a los bienes de consumo nacional, en el mes de diciembre del corriente año, fue del **0,8%**, inferior a la tasa del **1,2%** registrada en el mismo mes del año anterior. Así, la inflación del año asciende al **2,2%**, menor a la variación del **2,9%** observada en el año 2019.

Por otro lado, la inflación mensual de los bienes de consumo importado (sin frutas y verduras) alcanzó una tasa de variación del **0,1%**, superior a la tasa del **0%** verificada en el mismo mes del año 2019. Con este resultado, la inflación del año 2020 asciende al **1,8%** menor a la

**Tabla Nro. 2**  
Inflación en bienes, servicios y renta

Agrupación	Diciembre 2019			Diciembre 2020		
	Tasa de Inflación			Tasa de Inflación		
	Mens.	Acum.	Inter.	Mens.	Acum.	Inter.
Bienes Alimenticios	1,8	3,6	3,6	1,7	3,3	3,3
Bienes Alimenticios (sin frutas y verduras)	2,5	3,6	3,6	2,1	3,4	3,4
Otros Bienes	0,0	2,7	2,7	0,2	2,0	2,0
<b>Total Bienes</b>	<b>0,9</b>	<b>3,1</b>	<b>3,1</b>	<b>0,7</b>	<b>2,5</b>	<b>2,5</b>
Servicios	0,2	2,6	2,6	0,2	1,6	1,6
Renta	0,0	2,2	2,2	0,0	1,9	1,9
<b>Total Servicios y Renta</b>	<b>0,2</b>	<b>2,6</b>	<b>2,6</b>	<b>0,1</b>	<b>1,5</b>	<b>1,5</b>
<b>IPC</b>	<b>0,6</b>	<b>2,8</b>	<b>2,8</b>	<b>0,6</b>	<b>2,2</b>	<b>2,2</b>

**Gráfico Nro. 8**  
Inflación total, bienes, servicios y renta  
Interanual  
2015-2020



**Tabla Nro. 3**  
Inflación total y subyacente

Agrupación	Diciembre 2019			Diciembre 2020		
	Tasa de Inflación			Tasa de Inflación		
	Mens.	Acum.	Inter.	Mens.	Acum.	Inter.
Frutas y Verduras	-2,2	3,9	3,9	-0,8	2,8	2,8
Servicios Tarifados	0,1	1,1	1,1	0,0	-0,6	-0,6
Combustibles	0,1	0,9	0,9	0,0	-9,5	-9,5
<b>Subyacente (XI)</b>	<b>0,8</b>	<b>3,1</b>	<b>3,1</b>	<b>0,6</b>	<b>3,4</b>	<b>3,4</b>
<b>Subyacente</b>	<b>0,6</b>	<b>2,8</b>	<b>2,8</b>	<b>0,6</b>	<b>2,2</b>	<b>2,2</b>
<b>Inflación total</b>	<b>0,6</b>	<b>2,8</b>	<b>2,8</b>	<b>0,6</b>	<b>2,2</b>	<b>2,2</b>

<sup>2</sup> Excluye de la canasta del IPC las frutas y verduras.



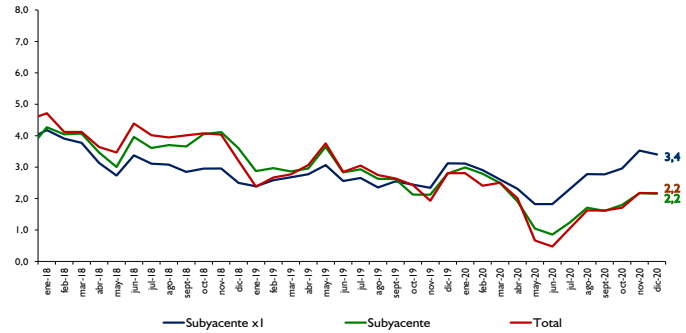
tasa del **3%** correspondiente al año 2019.

## VI. Inflación en bienes transables y no transables

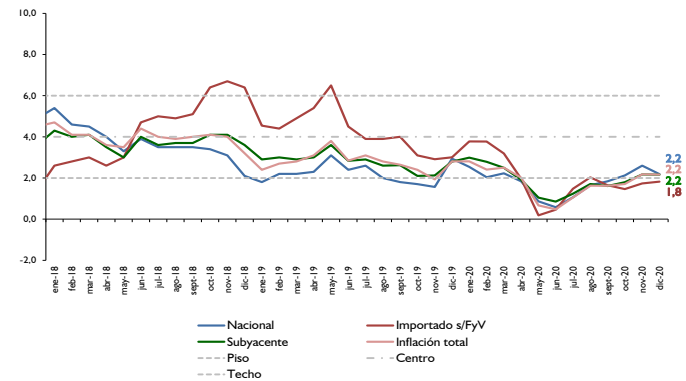
La inflación mensual de los bienes transables (sin frutas y verduras) alcanzó una tasa del **0,9%**, tasa similar a la registrada en el mismo mes del año anterior. La inflación del año 2020 medida por este indicador se ubicó en **2,6%** menor a la tasa del **3,1%** observada en el año 2019.

Asimismo, la inflación mensual de los bienes no transables fue del **0,1%**, inferior la tasa del **0,2%** registrada en el mismo mes del año pasado. Con este resultado, la inflación del año 2020 fue del **1,6%** inferior a la tasa del **2,4%** verificada en el año anterior.

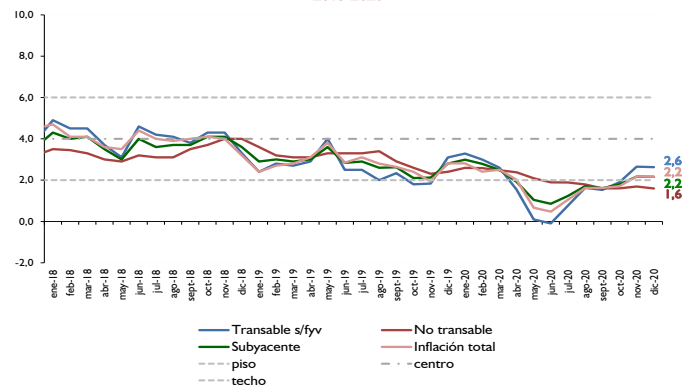
**Gráfico Nro. 9**  
Inflación total e inflación subyacente  
Interanual  
2015-2020



**Gráfico Nro. 10**  
Inflación en bienes nacionales e importados  
Interanual  
2015-2020

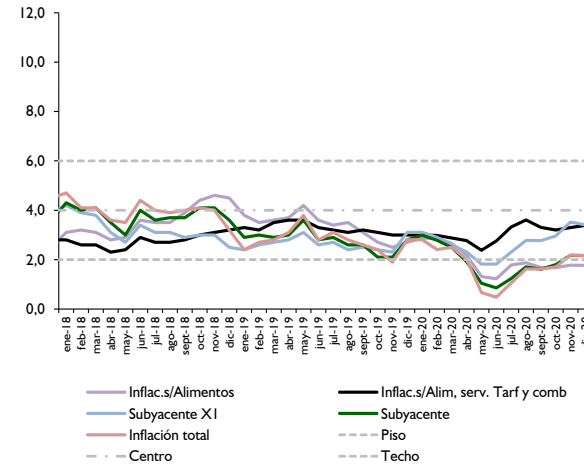
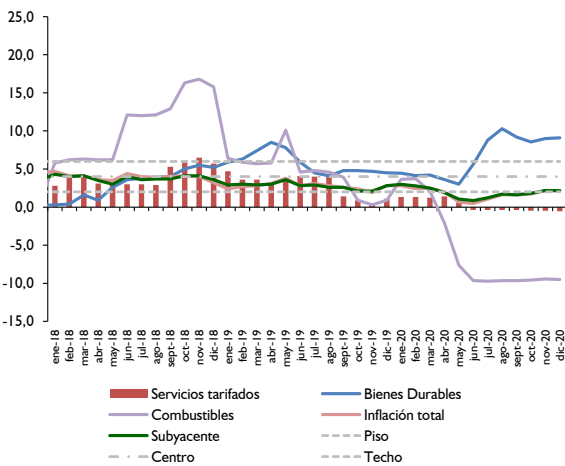
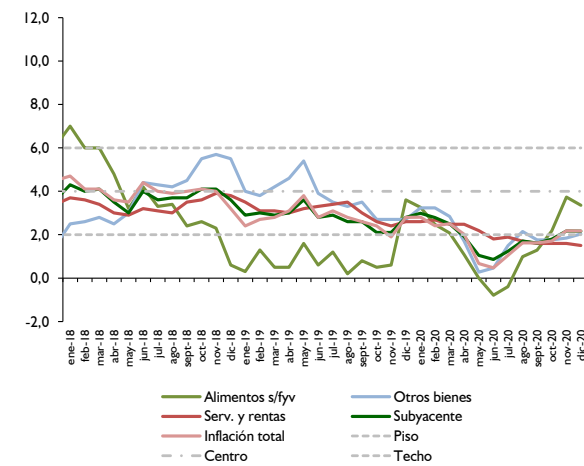
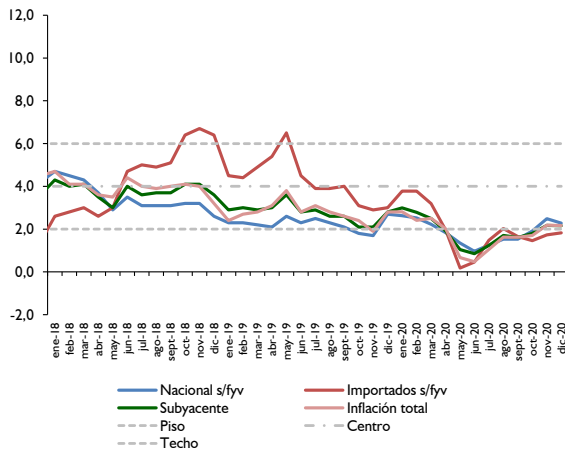
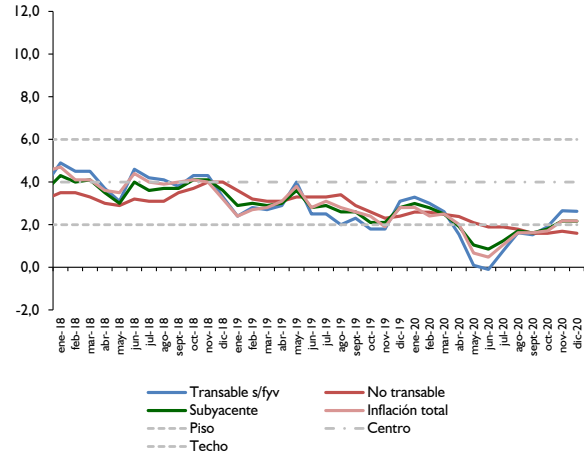
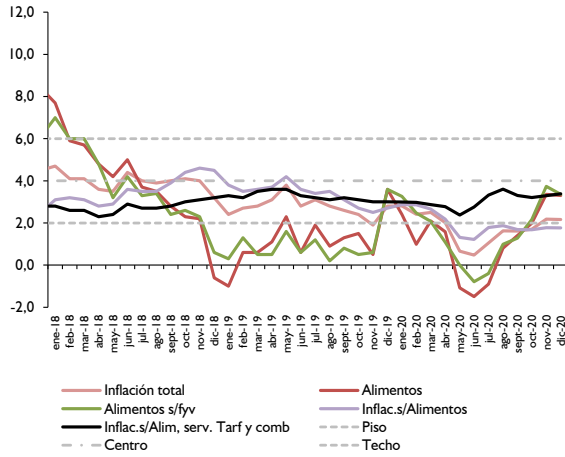


**Gráfico Nro. 11**  
Inflación en bienes transables y no transables  
Interanual  
2015-2020





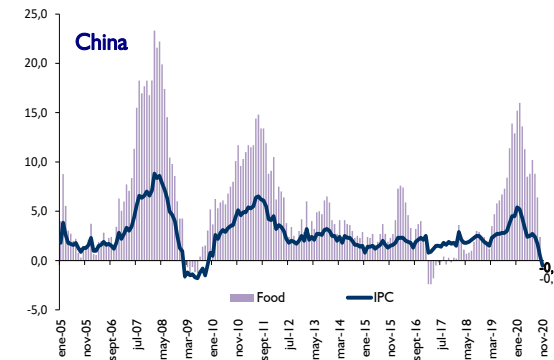
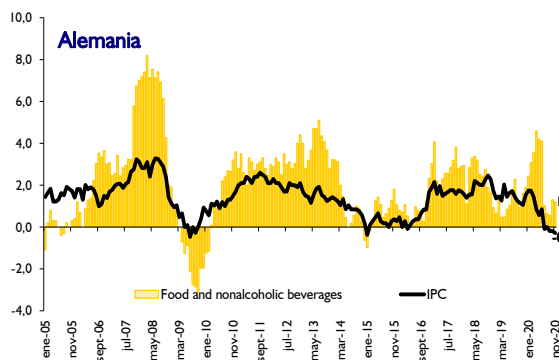
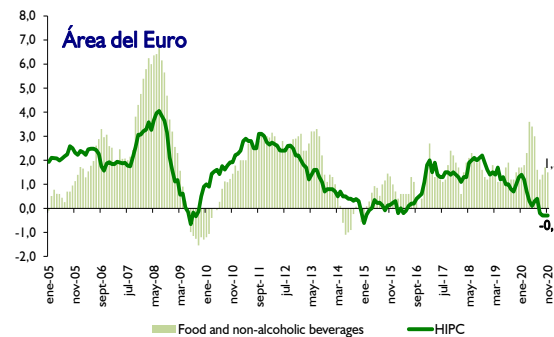
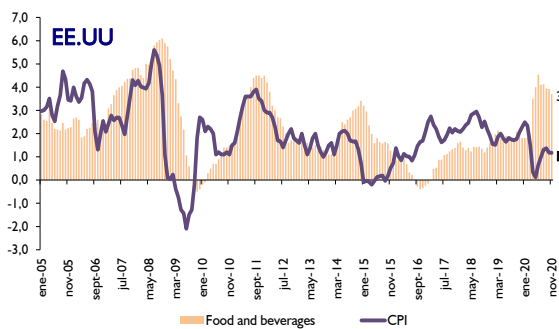
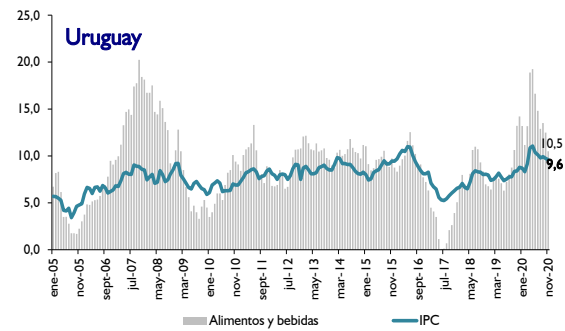
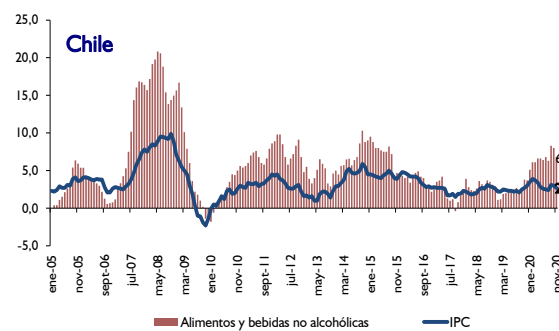
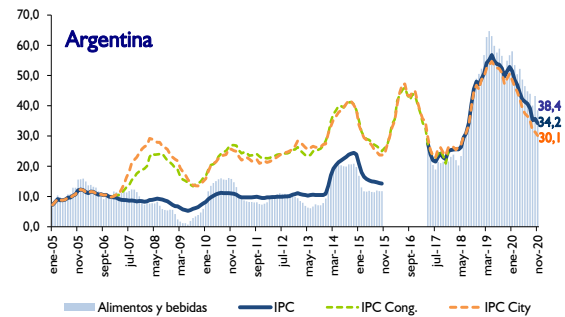
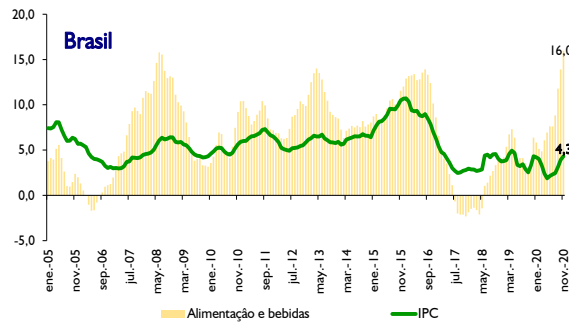
### Indicadores de Inflación Interanual







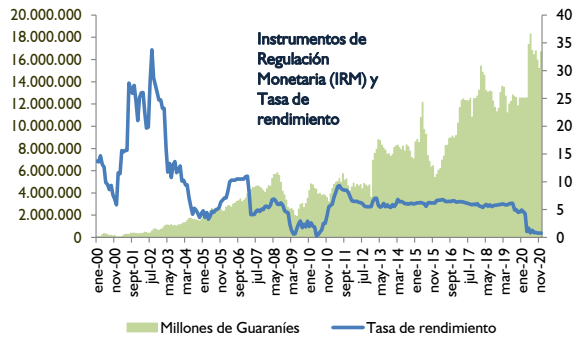
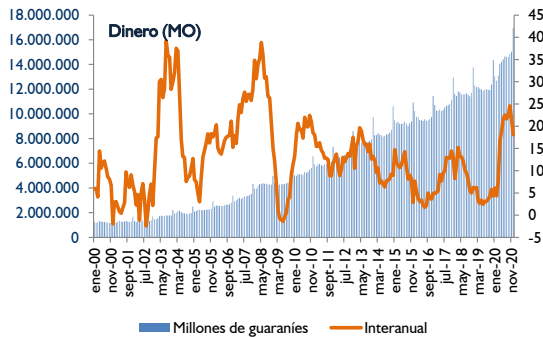
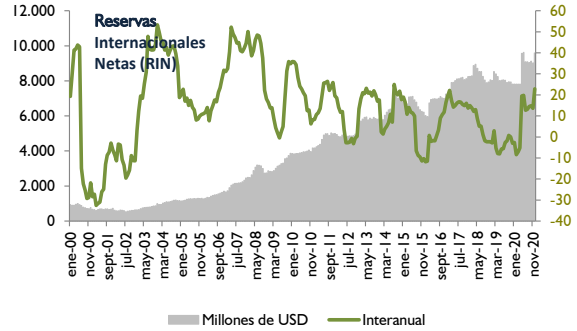
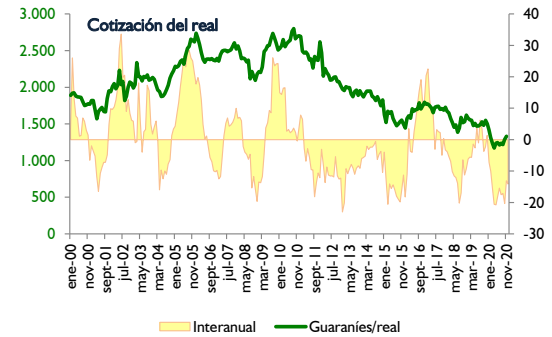
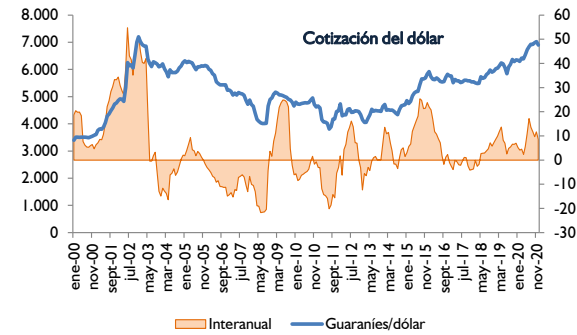
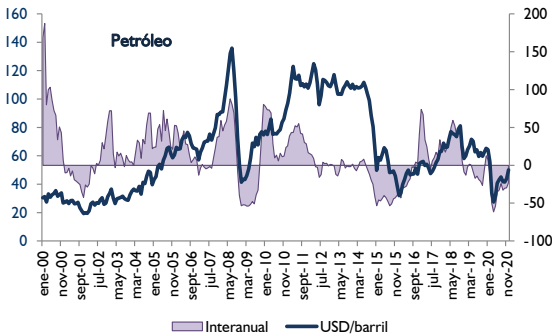
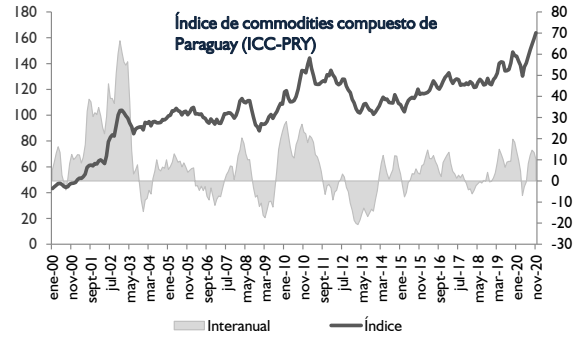
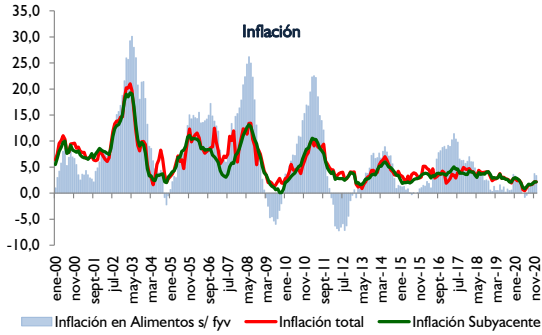
## Inflación Internacional Interanual





**Inflación**

**Principales indicadores macroeconómicos**





**INDICE DE PRECIOS AL CONSUMIDOR**  
**AREA METROPOLITANA DE ASUNCIÓN**

BASE Diciembre 2017=100

**ASUNCIÓN**

AÑO/MES	ALIMENTACIÓN				ALOJAMIENTO		MUEBLES Y		GASTO EN SALUD	TRANSPORTE	COMUNICACIÓN	RECREACIÓN CULTURA	EDUCACIÓN	RESTAURANT. HOTELES	BIENES RV.DIVERS	INDICE GENERAL	VARIACIONES (%)		
	B.NO ALCOH.	B.ALCOH TABACOS	P.VESTIR CALZADO	AGUA-ELECTR. GAS Y OTROS	ARTÍCULOS P. EL HOGAR	GAS Y OTROS	ARTÍCULOS P. EL HOGAR	VARIACIONES (%)											
								MENS.									ACUM.	INTER.	
<b>2017</b>	<b>95,7</b>	<b>98,9</b>	<b>99,3</b>	<b>99,2</b>	<b>99,4</b>	<b>98,5</b>	<b>99,5</b>	<b>99,7</b>	<b>99,7</b>	<b>99,5</b>	<b>98,7</b>	<b>98,2</b>	<b>98,0</b>						
ENE	93,7	97,0	98,7	97,5	98,0	96,4	99,8	99,0	98,0	94,7	97,4	96,1	96,3	0,6	0,6	1,9			
FEB	94,8	97,5	98,8	98,0	98,6	96,8	99,6	98,8	98,7	99,7	97,6	96,3	97,1	0,9	1,5	2,3			
MAR	94,5	98,1	98,9	98,1	98,8	97,1	99,0	98,7	99,6	99,9	97,8	96,7	97,1	0,0	1,5	2,8			
ABR	95,2	98,2	99,3	98,9	98,9	98,0	99,4	99,7	99,6	99,9	98,2	97,2	97,5	0,5	2,0	3,6			
MAY	95,5	98,3	99,4	99,1	99,5	98,5	99,3	100,1	99,6	99,9	98,4	97,5	97,8	0,3	2,2	3,4			
JUN	95,0	98,7	99,3	99,4	99,6	98,6	99,0	100,0	99,4	100,0	98,5	97,7	97,6	-0,2	2,0	2,9			
JUL	94,5	99,2	99,1	99,9	99,6	98,9	99,0	100,0	99,9	100,0	99,1	98,4	97,7	0,1	2,1	4,0			
AGO	95,1	99,7	99,3	99,9	99,9	99,1	99,2	100,0	100,0	100,0	99,1	99,2	97,9	0,3	2,4	4,0			
SEP	95,4	99,9	99,5	99,7	99,9	99,5	99,8	100,0	100,6	100,0	99,3	99,6	98,3	0,3	2,7	4,2			
OCT	96,7	100,0	99,7	99,7	99,9	99,7	99,8	100,0	100,6	100,0	99,7	99,8	98,8	0,5	3,2	4,9			
NOV	98,5	99,9	99,9	99,9	99,9	99,7	99,9	100,0	100,5	100,0	99,9	99,9	99,5	0,7	4,0	4,6			
DIC	100,0	100,0	100,0	100,0	100,0	100,0	100,0	100,0	100,0	100,0	100,0	100,0	100,0	0,5	4,5	4,5			
<b>2018</b>	<b>99,5</b>	<b>98,8</b>	<b>100,7</b>	<b>102,2</b>	<b>101,2</b>	<b>101,9</b>	<b>106,5</b>	<b>100,4</b>	<b>102,0</b>	<b>104,9</b>	<b>101,5</b>	<b>101,9</b>	<b>101,9</b>						
ENE	100,9	99,8	100,0	100,3	100,0	100,9	102,7	99,9	100,4	100,1	100,0	100,4	100,8	0,8	0,8	4,7			
FEB	100,4	99,7	100,3	100,8	100,1	101,2	103,4	99,9	101,0	105,0	100,1	100,8	101,1	0,3	1,1	4,1			
MAR	99,9	99,4	100,3	100,9	100,3	101,5	103,3	100,1	101,1	105,1	100,4	100,9	101,1	0,0	1,1	4,1			
ABR	99,8	99,4	100,5	101,0	100,3	101,6	103,0	100,2	101,4	105,2	100,9	101,1	101,1	0,0	1,1	3,6			
MAY	99,5	99,4	100,5	101,1	100,4	101,7	104,1	100,5	101,8	105,2	100,9	101,2	101,2	0,1	1,2	3,5			
JUN	99,7	98,5	100,7	101,4	101,2	102,1	106,9	100,5	101,9	105,2	101,4	101,9	101,9	0,7	1,9	4,4			
JUL	98,0	98,3	100,8	101,7	101,3	102,1	107,0	100,5	102,3	105,4	101,6	102,3	101,6	-0,3	1,6	4,0			
AGO	98,4	98,4	100,8	101,9	101,4	102,1	107,2	100,5	102,2	105,4	102,1	102,4	101,8	0,2	1,8	3,9			
SEP	98,1	98,4	100,9	103,9	101,9	102,2	108,0	100,5	102,7	105,4	102,5	102,7	102,2	0,4	2,2	4,0			
OCT	98,9	98,1	101,0	104,0	102,4	102,5	110,5	100,6	102,6	105,4	102,6	102,9	102,8	0,6	2,8	4,1			
NOV	100,7	97,9	101,2	104,4	102,4	102,6	111,1	100,6	103,0	105,4	103,0	103,0	103,5	0,7	3,5	4,0			
DIC	99,4	97,7	101,2	104,6	102,8	102,7	110,3	100,6	103,2	105,4	103,0	103,4	103,2	-0,3	3,2	3,2			
<b>2019</b>	<b>100,6</b>	<b>95,8</b>	<b>102,3</b>	<b>105,2</b>	<b>104,6</b>	<b>104,8</b>	<b>112,3</b>	<b>100,6</b>	<b>104,3</b>	<b>110,4</b>	<b>104,8</b>	<b>105,3</b>	<b>104,7</b>						
ENE	99,9	97,5	101,3	104,4	102,8	102,9	109,6	100,6	103,6	105,4	103,0	103,8	103,2	0,0	0,0	2,4			
FEB	101,0	97,2	101,4	104,6	103,0	103,3	109,8	100,8	103,5	109,4	103,2	104,1	103,8	0,6	0,6	2,7			
MAR	100,5	97,0	101,8	104,6	103,0	103,8	110,3	100,8	103,8	110,6	103,5	104,4	103,9	0,1	0,7	2,8			
ABR	100,9	97,3	102,0	104,7	103,0	104,1	110,7	100,1	103,6	111,0	104,1	104,6	104,2	0,3	1,0	3,1			
MAY	101,8	97,3	102,2	105,0	103,5	104,2	113,7	100,2	103,6	111,1	104,5	105,1	105,0	0,8	1,7	3,8			
JUN	100,3	97,5	102,5	105,3	103,8	104,4	113,4	100,0	104,2	111,1	104,9	105,6	104,8	-0,2	1,6	2,8			
JUL	99,9	96,2	102,4	105,3	105,7	104,9	112,5	99,8	104,3	111,1	105,3	105,6	104,7	-0,1	1,5	3,1			
AGO	99,3	94,3	102,4	105,4	105,8	105,5	112,3	101,1	104,6	111,1	105,5	105,8	104,6	-0,1	1,4	2,8			
SEP	99,4	94,1	102,8	105,6	105,9	105,9	113,4	101,2	105,0	111,1	105,7	106,0	104,9	0,3	1,6	2,6			
OCT	100,4	93,6	102,9	105,7	105,9	106,1	114,0	100,8	104,7	111,1	105,8	106,1	105,3	0,4	2,0	2,4			
NOV	101,2	93,9	102,9	105,7	106,2	106,2	113,9	100,8	104,7	111,1	106,0	106,3	105,5	0,2	2,2	1,9			
DIC	103,0	93,3	103,0	105,8	106,2	106,4	114,0	100,8	105,4	111,1	106,4	106,4	106,1	0,6	2,8	2,8			
<b>2020</b>	<b>101,9</b>	<b>93,3</b>	<b>103,5</b>	<b>106,7</b>	<b>106,9</b>	<b>108,5</b>	<b>113,5</b>	<b>101,5</b>	<b>107,7</b>	<b>115,1</b>	<b>107,0</b>	<b>107,8</b>	<b>106,5</b>						
ENE	102,3	93,4	103,2	106,0	106,3	106,4	114,4	100,9	105,7	111,1	106,5	106,7	106,1	0,0	0,0	2,8			
FEB	102,0	93,4	103,3	106,3	106,3	106,6	114,4	101,0	106,3	115,0	106,9	107,2	106,3	0,2	0,2	2,4			
MAR	102,6	93,7	103,4	106,3	106,4	106,7	114,1	101,2	106,3	115,5	107,0	107,4	106,5	0,2	0,4	2,5			
ABR	102,5	93,6	103,3	106,3	106,5	107,0	112,3	101,2	106,3	115,5	107,0	107,5	106,3	-0,2	0,2	2,0			
MAY	100,7	92,9	103,3	106,3	106,5	107,3	111,9	101,2	106,3	115,5	107,0	107,6	105,7	-0,6	-0,4	0,7			
JUN	98,8	92,6	103,5	106,6	106,7	107,6	111,6	101,5	106,8	115,5	107,1	107,7	105,3	-0,4	-0,8	0,5			
JUL	99,0	93,3	103,6	106,7	106,8	109,1	112,8	101,7	108,5	115,5	107,2	108,0	105,8	0,5	-0,3	1,1			
AGO	100,1	93,0	103,6	106,8	107,0	109,8	113,6	101,7	108,9	115,5	107,1	108,2	106,3	0,5	0,2	1,6			
SEP	100,8	93,0	103,6	107,0	107,3	109,8	114,0	101,9	109,1	115,5	107,0	108,2	106,6	0,3	0,5	1,6			
OCT	102,4	93,2	103,7	107,1	107,7	110,1	114,1	101,9	109,3	115,5	106,8	108,3	107,1	0,5	0,9	1,7			
NOV	104,6	93,6	103,7	107,2	107,8	110,3	114,3	102,1	109,6	115,5	106,8	108,6	107,8	0,7	1,6	2,2			
DIC	106,4	93,4	103,7	107,3	107,9	110,8	114,4	102,1	109,5	115,5	107,8	108,7	108,4	0,6	2,2	2,2			