



# INFORME DE INFLACIÓN (IPC)

Diciembre  
**2019**



**BANCO CENTRAL DEL PARAGUAY**

Federación Rusa y Augusto Roa Bastos

[www.bcp.gov.py](http://www.bcp.gov.py)

Asunción - Paraguay



**Publicación editada por:**

**Estudios Económicos  
Departamento de Estadísticas del Sector Real  
BANCO CENTRAL DEL PARAGUAY**

## Informe de inflación

**Referencia:** Evolución del Índice de Precios al Consumidor (IPC) correspondiente al mes de diciembre de 2019.

### I. Resultado inflacionario

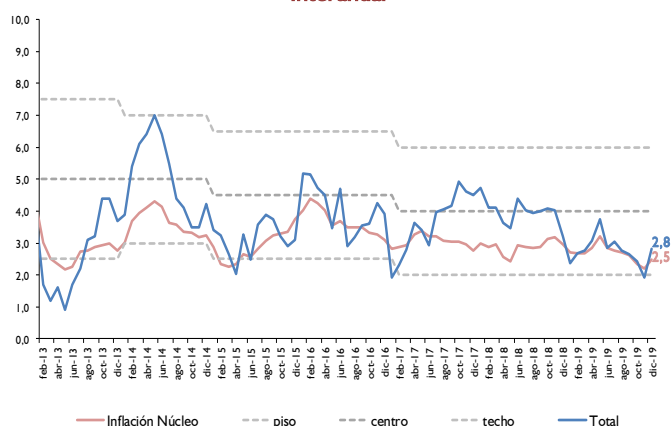
La inflación del mes de diciembre del año 2019, medida por la variación del Índice de Precios al Consumidor (IPC), fue del **0,6%**, tasa superior al **-0,3%** observada en el mismo mes del año anterior. Con este resultado, la inflación del año 2019 asciende al **2,8%**, por debajo del **3,2%** verificado en el año anterior.

Por otro lado, se señala que la inflación núcleo<sup>1</sup> se situó en un nivel inferior al de la inflación total mensual (en **0,2%**). Así, la inflación del año medida por este indicador, alcanzó una tasa del **2,5%**, por debajo de la tasa del **3%** registrada en el año 2018.

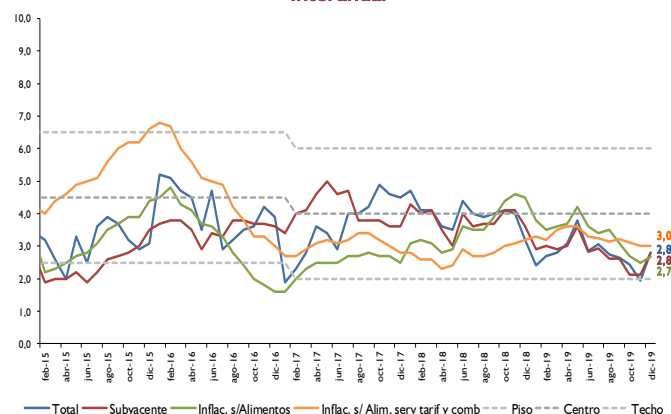
### II. Principales aspectos de la inflación

El nivel inflacionario del mes de diciembre del año 2019 responde principalmente a los aumentos de precios registrados en la agrupación alimentación y en algunos servicios de la canasta, que explican en gran parte el comportamiento inflacionario del periodo. No obstante, también se registraron disminuciones de precios en los bienes duraderos de la canasta y en las bebidas alcohólicas, las cuales

**Gráfico Nro. 1**  
Inflación total e inflación núcleo  
Interanual



**Gráfico Nro. 2**  
Inflación: total, subyacente, sin alimentos, y sin alimentos, servicios  
tarifados y combustibles  
Interanual



<sup>1</sup> La inflación núcleo es el promedio simple de los siguientes indicadores de inflación subyacente: inflación núcleo media truncada (suavizada), inflación núcleo media truncada (no suavizada), inflación núcleo por exclusión e inflación núcleo doble ponderación.



mitigaron en cierta medida el resultado de la inflación.

En el segmento alimenticio se destacan las subas de precios observadas en todos los cortes vacunos. Conforme a manifestaciones realizadas por agentes del sector, este incremento de precios esta explicado, por un lado, por la mayor demanda de algunos cortes de mayor consumo durante las fiestas de fin de año (principalmente las verificadas en costilla y vacío) y, por otro lado, por un aumento en los precios del ganado en concordancia con el aumento de los precios internacionales de la proteína roja registrado en los últimos meses.

Asimismo, durante el mes se observaron incrementos de precios en algunos productos sustitutos de la carne vacuna, como las registradas en carne de cerdo y carne de aves, en parte, también explicadas por la mayor demanda estacional. Sin embargo, en esta agrupación se destacan también disminuciones de precios en menudencia vacuna, embutidos, y productos lácteos que atenuaron levemente los aumentos en los alimentos.

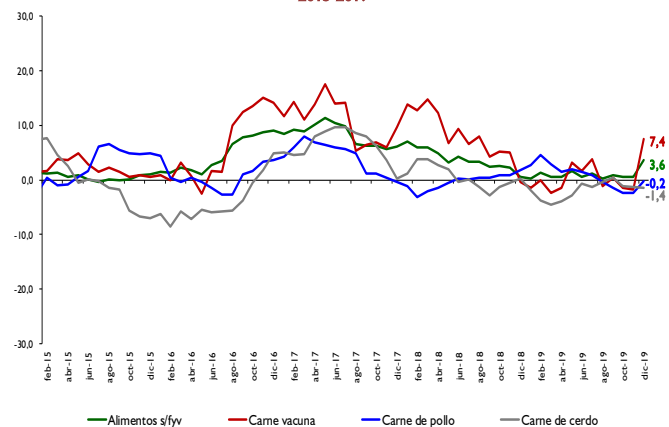
En los servicios, las subas más destacadas se dieron en los alimentos consumidos en bares y restaurantes, en línea con la suba de precios de los insumos alimenticios utilizados en este segmento. De la misma manera, se verificaron subas en los servicios de alojamiento en hoteles, los cuales serían consecuencia de la mayor demanda ocasionada por las fiestas de fin de año.

Entre otros servicios que registraron

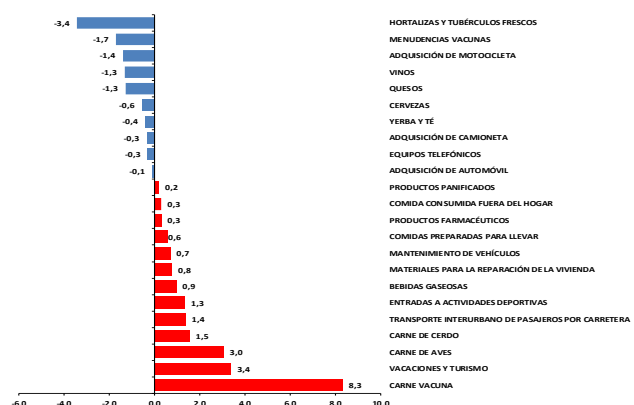
**Tabla Nro. 1**  
**Inflación total**

Mes	Tasa de variación (%)					
	Mensual		Acumulada		Interanual	
	2018	2019	2018	2019	2018	2019
Enero	0,8	0,0	0,8	0,0	4,7	2,4
Febrero	0,3	0,6	1,1	0,6	4,1	2,7
Marzo	0,0	0,1	1,1	0,7	4,1	2,8
Abril	0,0	0,3	1,1	1,0	3,6	3,1
Mayo	0,1	0,8	1,2	1,7	3,5	3,8
Junio	0,7	-0,2	1,9	1,6	4,4	2,8
Julio	-0,3	-0,1	1,6	1,5	4,0	3,1
Agosto	0,2	-0,1	1,8	1,4	3,9	2,8
Setiembre	0,4	0,3	2,2	1,6	4,0	2,6
Octubre	0,6	0,4	2,8	2,0	4,1	2,4
Noviembre	0,7	0,2	3,5	2,2	4,0	1,9
Diciembre	-0,3	0,6	3,2	2,8	3,2	2,8

**Gráfico Nro. 3**  
**Alimentos y Carne**  
**Interanual**  
**2015-2019**



**Gráfico Nro. 4**  
**Principales variaciones por subgrupos**  
**Mes de diciembre de 2019**





subas, se encuentran aquellos incluidos en la agrupación de recreación y cultura, como los paquetes turísticos al interior y al exterior del país, así como las entradas a actividades deportivas.

Con relación a los servicios relacionados al transporte, se registraron aumentos de precios en el mantenimiento de vehículos y en el transporte internacional<sup>2</sup> de pasajeros por vía terrestre. Igualmente, se verificaron incrementos en algunos componentes de la salud, como las verificadas en productos farmacéuticos, servicio de ecografía y análisis laboratoriales.

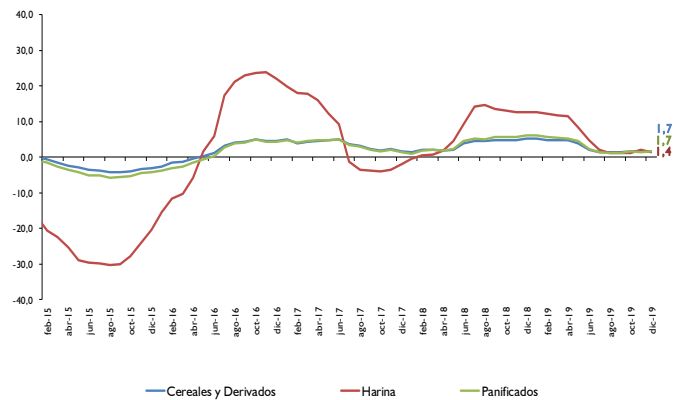
En las bebidas alcohólicas se destacan bajas de precios en whisky, vinos y cervezas.

Finalmente, los bienes duraderos, en especial aquellos de origen importado como los autovehículos, equipos informáticos y los electrodomésticos para el hogar, registraron leves disminuciones de precios en el mes de referencia, lo cual responde a la estabilidad del tipo de cambio observada durante la mayor parte del mes de análisis.

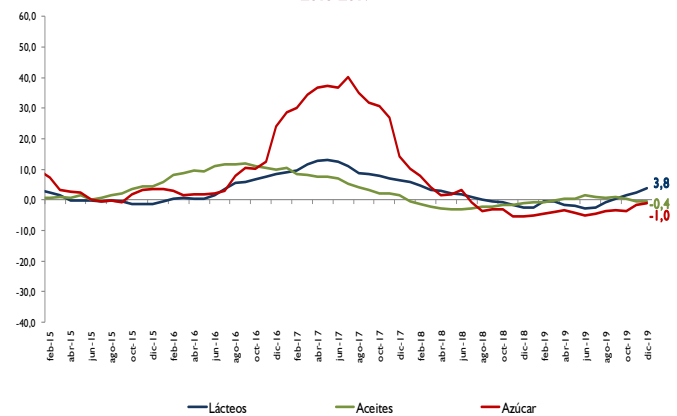
### III. Inflación en Bienes, Servicios y Renta

La inflación de los Bienes de la canasta fue del **0,9%**, superior al **-0,6%** observada en el mismo mes del año anterior. Así, la inflación del año 2019 asciende al **3,1%**, mayor al **2,7%** verificado en el mismo periodo del año pasado.

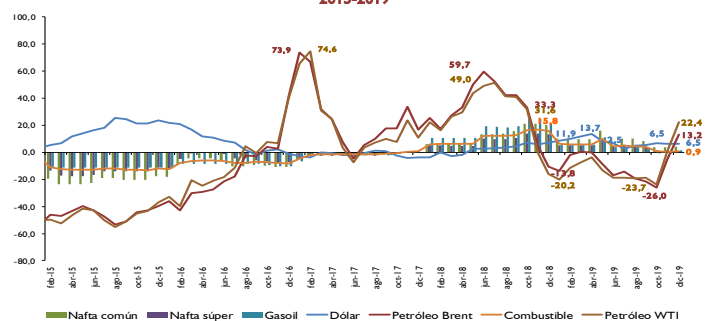
**Gráfico Nro. 5**  
Cereales y derivados, harina, y Productos panificados  
Interanual  
2015-2019



**Gráfico Nro. 6**  
Productos lácteos, azúcar y aceites  
Interanual  
2015-2019



**Gráfico Nro. 7**  
Petróleo, combustibles y tipo de cambio  
Interanual  
2015-2019



<sup>2</sup> Resolución C.D.Nº: 1320 del 29.II.2019 del Consejo de la Dirección Nacional de Transporte – DINATRAN.



En cuanto a la agrupación Servicios y Renta, la inflación mensual se ubicó en **0,2%**, superior a la variación del **0%** registrado en el mes de diciembre del 2018. Con este resultado, la inflación del año fue del **2,6%**, menor a la tasa del **3,8%** registrada en el año 2018.

#### IV. Inflación Subyacente

La **inflación subyacente<sup>3</sup>**, durante el mes de diciembre del año 2019, fue del **0,6%**, siendo este resultado similar a la tasa observada en la inflación total (**0,6%**). A su vez, la **inflación subyacente (XI)**, que además de excluir a las frutas y verduras no incorpora los servicios tarifados y combustibles, presentó una tasa de variación del **0,8%**.

Con respecto a la inflación del año 2019 de cada uno de los indicadores de precios, las mismas presentaron los siguientes porcentajes: inflación total **2,8%**, inflación subyacente **2,8%** e inflación subyacente (XI) **3,1%**.

#### V. Inflación en bienes nacionales e importados

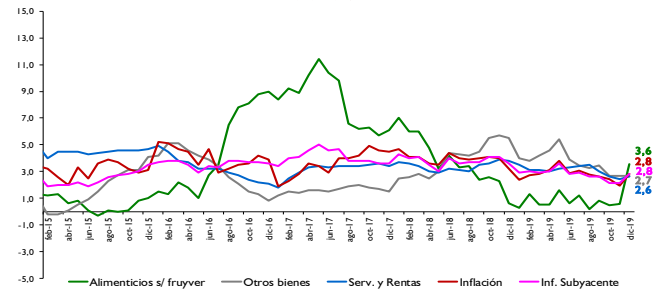
La inflación mensual perteneciente a los bienes de consumo nacional, en el mes de diciembre del corriente año, fue del **1,2%**, superior a la tasa del **-0,2%** registrada en el mismo mes del año anterior. Así, la inflación del año asciende al **2,9%**, mayor a la variación del **2,1%** observada en el año 2018.

Por otro lado, la inflación mensual de los bienes de consumo importado (sin frutas y verduras) alcanzó una tasa de

**Tabla Nro. 2**  
**Inflación en bienes, servicios y renta**

Agrupación	Diciembre 2018			Diciembre 2019		
	Tasa de Inflación			Tasa de Inflación		
	Mens.	Acum.	Inter.	Mens.	Acum.	Inter.
Bienes Alimenticios	-1,3	-0,6	-0,6	1,8	3,6	3,6
Bienes Alimenticios (sin frutas y verduras)	-0,5	0,6	0,6	2,5	3,6	3,6
Otros Bienes	0,0	5,5	5,5	0,0	2,7	2,7
<b>Total Bienes</b>	-0,6	2,7	2,7	0,9	3,1	3,1
Servicios	0,0	3,9	3,9	0,2	2,6	2,6
Renta	0,0	2,4	2,4	0,0	2,2	2,2
<b>Total Servicios y Renta</b>	0,0	3,8	3,8	0,2	2,6	2,6
<b>IPC</b>	-0,3	3,2	3,2	0,6	2,8	2,8

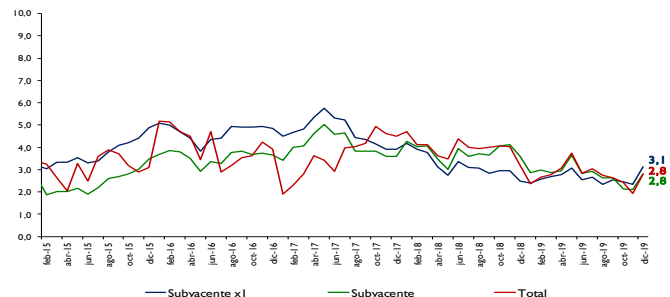
**Gráfico Nro. 8**  
**Inflación total, bienes, servicios y renta**  
**Interanual**  
**2015-2019**



**Tabla Nro. 3**  
**Inflación total y subyacente**

Agrupación	Diciembre 2018			Diciembre 2019		
	Tasa de Inflación			Tasa de Inflación		
	Mens.	Acum.	Inter.	Mens.	Acum.	Inter.
Frutas y Verduras	-6,0	-7,3	-7,3	-2,2	3,9	3,9
Servicios Tarifados	-0,8	5,7	5,7	0,1	1,1	1,1
Combustibles	-0,5	15,8	15,8	0,1	0,9	0,9
<b>Subyacente (XI)</b>	0,0	2,5	2,5	0,8	3,1	3,1
<b>Subyacente</b>	-0,1	3,6	3,6	0,6	2,8	2,8
<b>Inflación total</b>	-0,3	3,2	3,2	0,6	2,8	2,8

**Gráfico Nro. 9**  
**Inflación total e inflación subyacente**  
**Interanual**  
**2015-2019**



<sup>3</sup> Excluye de la canasta del IPC las frutas y verduras.



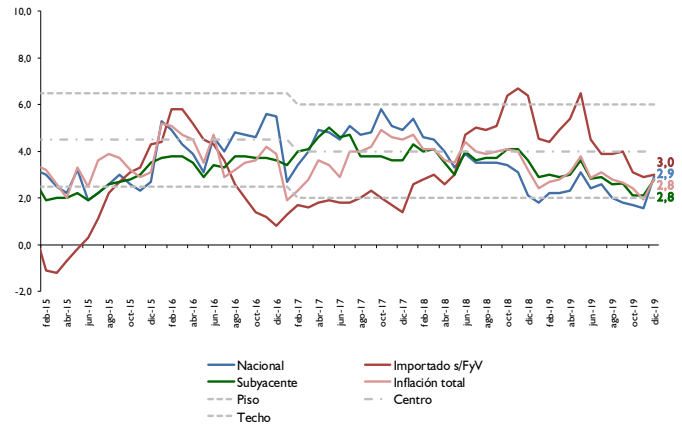
variación del **0%**, superior a la tasa del **-0,1%** verificada en el mismo mes del año 2018. Con este resultado, la inflación del año 2019 asciende al **3%** menor a la tasa del **6,4%** correspondiente al año 2018.

## VI. Inflación en bienes transables y no transables

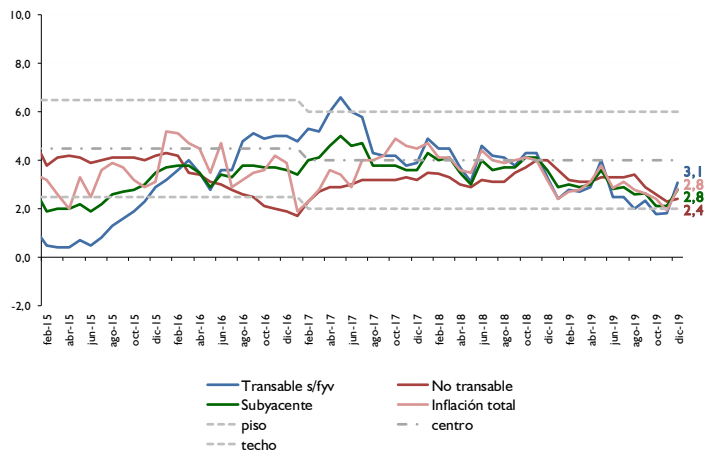
La inflación mensual de los bienes transables (sin frutas y verduras) alcanzó una tasa del **0,9%**, superior a la tasa del **-0,3%** registrada en el mismo mes del año anterior. La inflación del año 2019 medida por este indicador se ubicó en **3,1%** menor a la tasa del **3,3%** observada en el año 2018.

Asimismo, la inflación mensual de los bienes no transables fue del **0,2%**, levemente por encima de la tasa del **0,1%** registrada en el mismo mes del año pasado. Con este resultado, la inflación del año 2019 fue del **2,4%** inferior a la tasa del **4%** verificada en el año anterior.

**Gráfico Nro. 10**  
Inflación en bienes nacionales e importados  
Interanual  
2015-2019

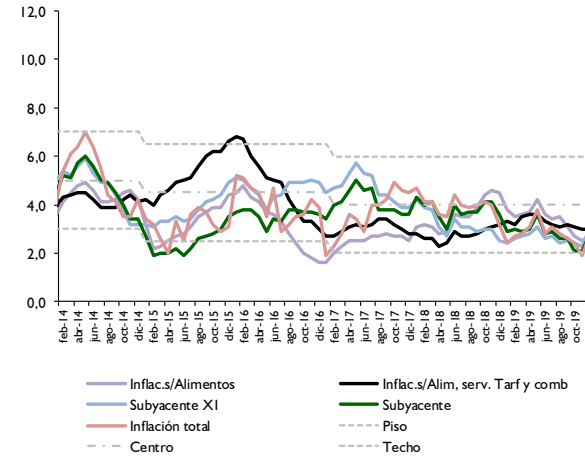
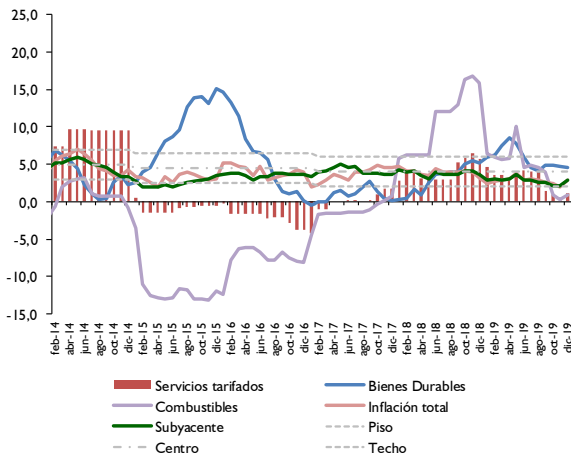
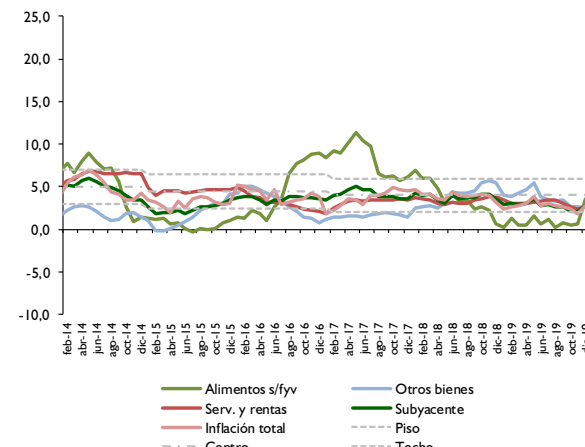
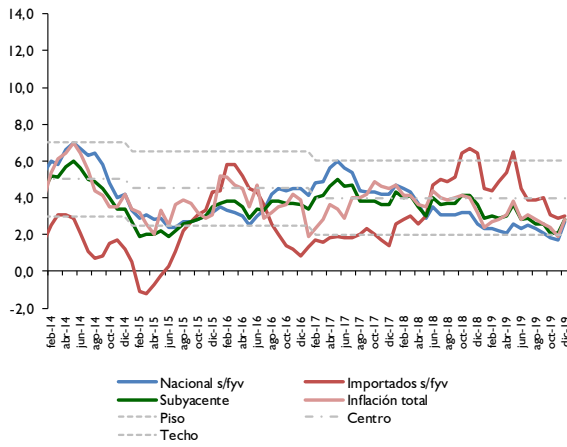
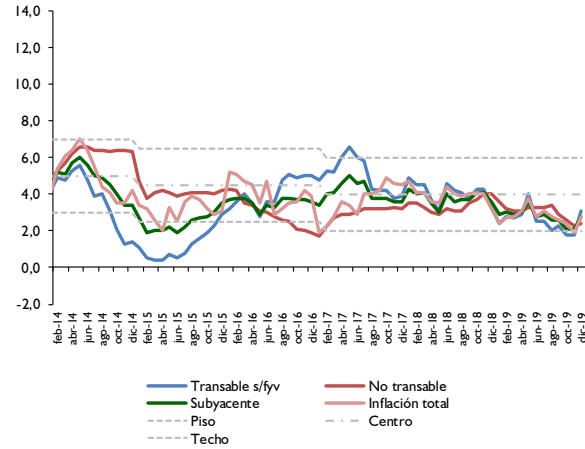
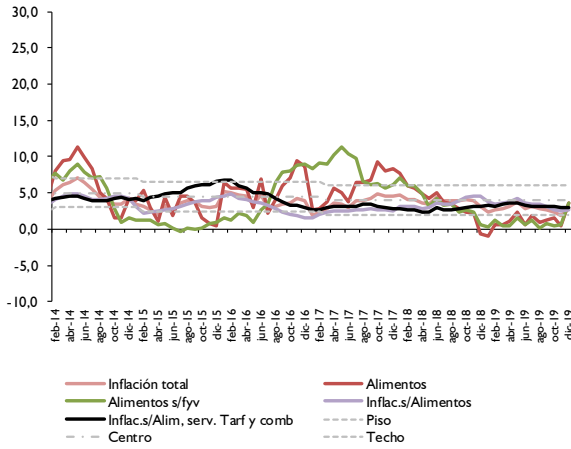


**Gráfico Nro. 11**  
Inflación en bienes transables y no transables  
Interanual  
2015-2019





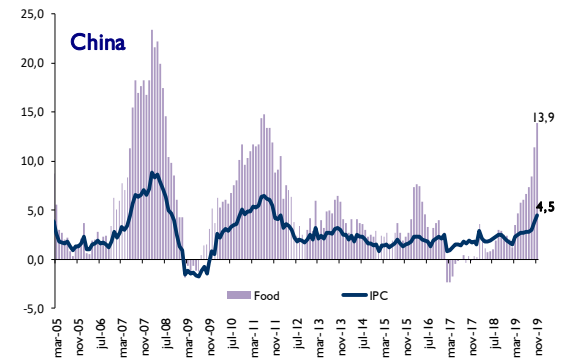
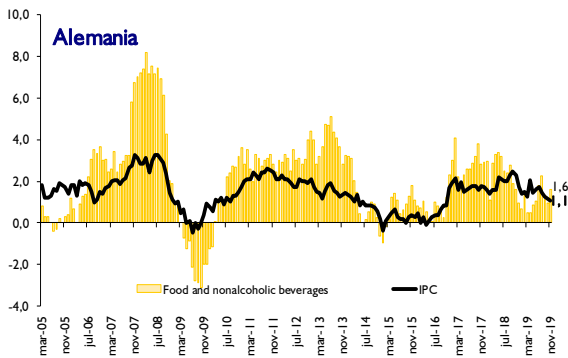
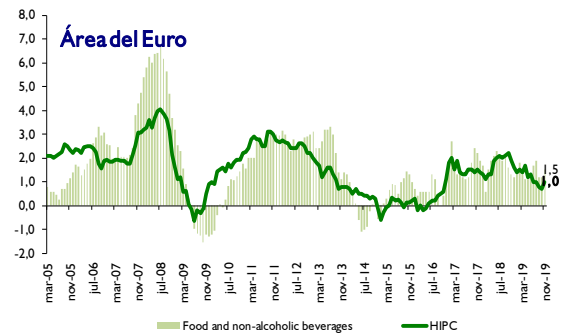
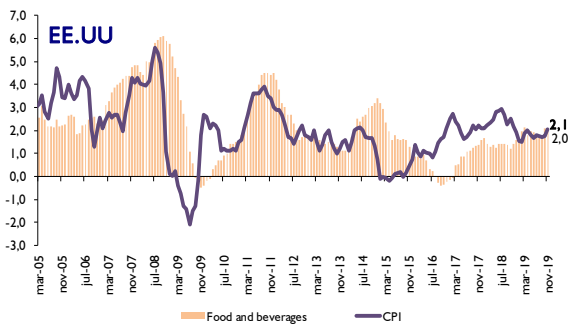
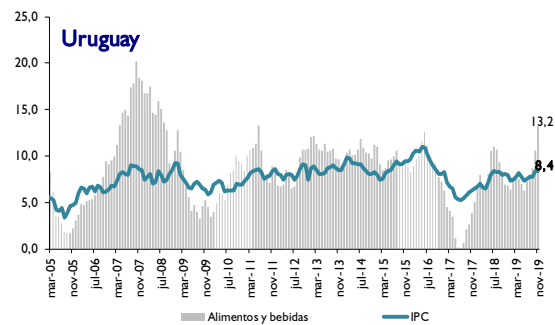
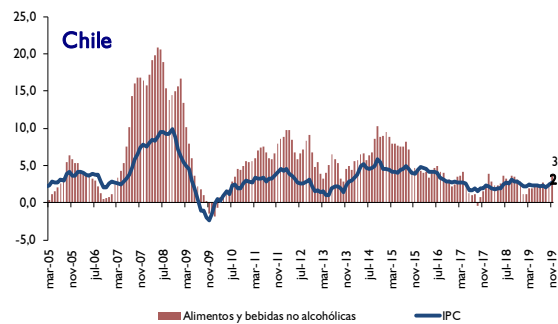
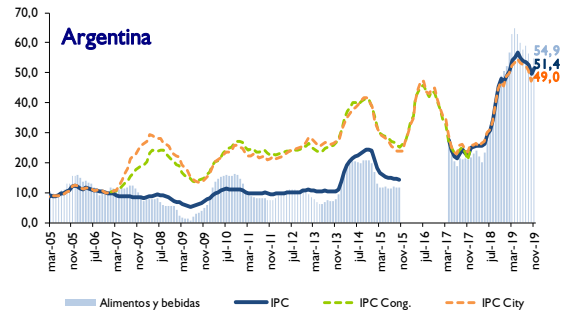
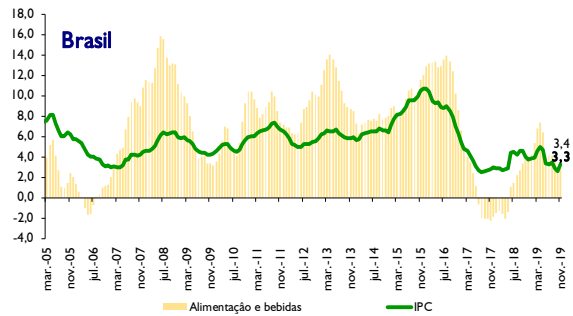
### Indicadores de Inflación Interanual





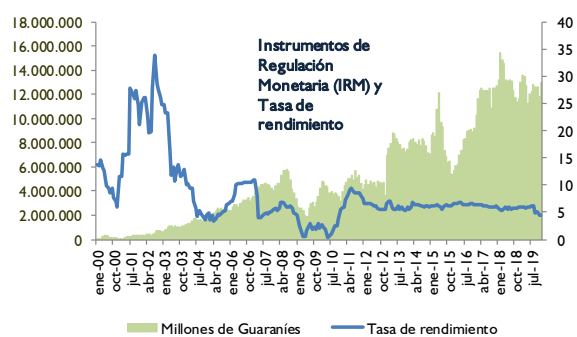
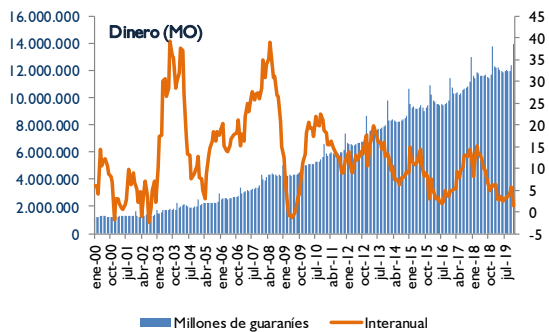
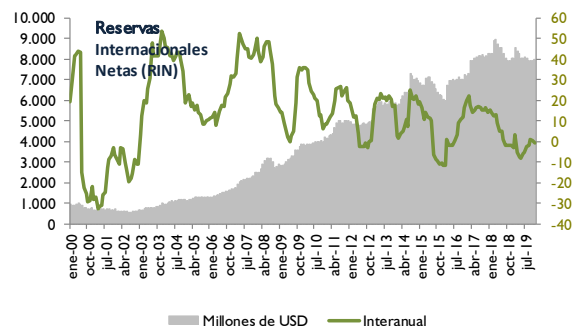
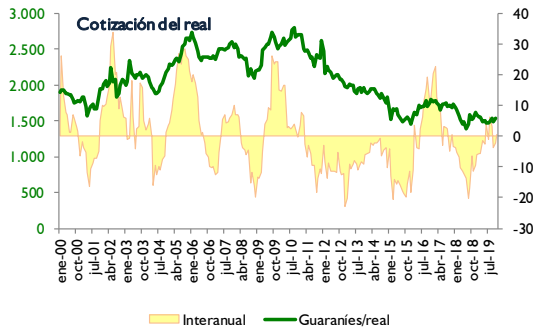
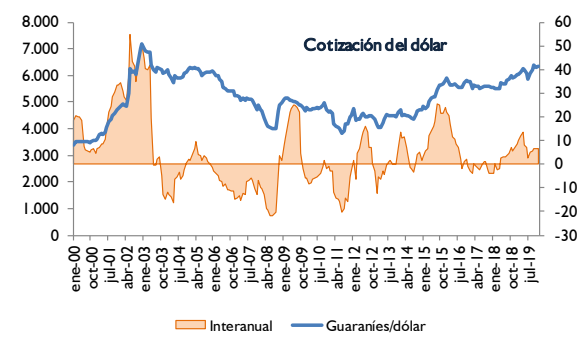
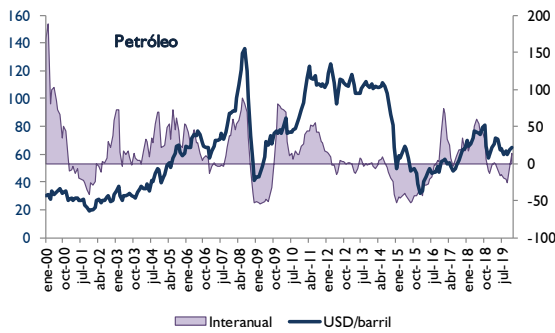
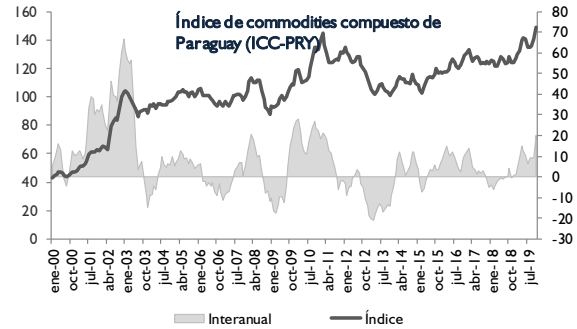
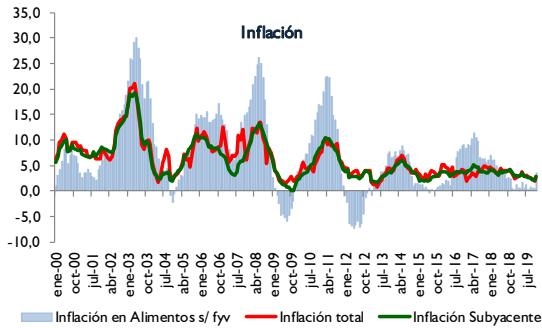


## Inflación Internacional Interanual





## Inflación Principales indicadores macroeconómicos





ESTUDIOS ECONÓMICOS  
DPTO. DE ESTADÍSTICAS DEL SECTOR REAL

**INDICE DE PRECIOS AL CONSUMIDOR  
ÁREA METROPOLITANA DE ASUNCIÓN**

BASE Diciembre 2017=100

**ASUNCIÓN**

AÑO/MES	ALIMENTACIÓN B.NO ALCOH.	B.ALCOH TABACOS	P.VESTIR CALZADO	ALOJAMIENTO		GASTO EN SALUD	TRANSPORTE	COMUNICACIÓN	RECREACIÓN CULTURA	EDUCACIÓN	RESTAURANT. HOTELES	BIENES RV.DIVERS	INDICE GENERAL	VARIACIONES (%)			
				AGUA-ELECTR. GAS Y OTROS	MUEBLES Y P. EL HOGAR									MENS.	ACUM.	INTER.	
<b>2016</b>	<b>90,5</b>	<b>94,3</b>	<b>97,7</b>	<b>96,9</b>	<b>96,6</b>	<b>93,9</b>	<b>100,3</b>	<b>98,0</b>	<b>97,4</b>	<b>94,3</b>	<b>95,6</b>	<b>94,3</b>	<b>94,6</b>				
ENE	91,3	92,2	96,7	96,1	95,3	92,0	104,3	99,1	96,6	90,0	94,4	91,5	94,5	2,6	2,6	5,2	
FEB	92,2	92,7	96,9	96,7	95,6	92,6	101,2	99,1	97,1	94,6	94,7	92,4	94,9	0,5	3,1	5,1	
MAR	91,2	93,0	97,1	96,6	95,8	92,8	100,5	96,8	97,1	94,6	94,8	93,3	94,5	-0,5	2,6	4,7	
ABR	90,1	93,4	97,5	96,7	96,2	93,2	100,0	96,5	97,3	94,7	94,9	93,9	94,1	-0,3	2,2	4,5	
MAY	90,9	94,1	97,7	96,9	96,5	93,3	100,0	96,5	97,2	94,7	95,2	94,1	94,6	0,5	2,7	3,5	
JUN	91,5	94,2	97,8	97,0	96,7	93,5	100,2	96,8	97,4	94,7	95,1	94,2	94,8	0,3	3,0	4,7	
JUL	88,8	94,5	97,9	97,0	96,7	93,8	100,1	97,8	97,5	94,7	95,3	94,7	93,9	-1,0	2,0	2,9	
AGO	89,2	94,8	97,9	97,0	97,0	94,0	99,6	98,5	97,3	94,7	95,8	95,0	94,1	0,2	2,2	3,2	
SEP	89,3	95,0	98,0	97,0	97,2	94,8	99,4	98,6	97,9	94,7	96,4	95,2	94,3	0,2	2,5	3,5	
OCT	88,5	95,5	98,1	97,0	97,3	95,4	99,7	98,5	97,9	94,7	96,7	95,3	94,1	-0,2	2,2	3,6	
NOV	91,2	95,6	98,2	97,1	97,4	95,7	99,4	98,8	97,9	94,7	96,8	95,7	95,1	1,0	3,3	4,2	
DIC.	92,3	96,2	98,6	97,2	97,8	95,9	99,8	99,1	98,0	94,7	97,2	95,9	95,7	0,6	3,9	3,9	
<b>2017</b>	<b>95,7</b>	<b>98,9</b>	<b>99,3</b>	<b>99,2</b>	<b>99,4</b>	<b>98,5</b>	<b>99,5</b>	<b>99,7</b>	<b>99,7</b>	<b>99,5</b>	<b>98,7</b>	<b>98,2</b>	<b>98,0</b>				
ENE	93,7	97,0	98,7	97,5	98,0	96,4	99,8	99,0	98,0	94,7	97,4	96,1	96,3	0,6	0,6	1,9	
FEB	94,8	97,5	98,8	98,0	98,6	96,8	99,6	98,8	98,7	99,7	97,6	96,3	97,1	0,9	1,5	2,3	
MAR	94,5	98,1	98,9	98,1	98,8	97,1	99,0	98,7	99,6	99,9	97,8	96,7	97,1	0,0	1,5	2,8	
ABR	95,2	98,2	99,3	98,9	98,9	98,0	99,4	99,7	99,6	99,9	98,2	97,2	97,5	0,5	2,0	3,6	
MAY	95,5	98,3	99,4	99,1	99,5	98,5	99,3	100,1	99,6	99,9	98,4	97,5	97,8	0,3	2,2	3,4	
JUN	95,0	98,7	99,3	99,4	99,6	98,6	99,0	100,0	99,4	100,0	98,5	97,7	97,6	-0,2	2,0	2,9	
JUL	94,5	99,2	99,1	99,9	99,6	98,9	99,0	100,0	99,9	100,0	99,1	98,4	97,7	0,1	2,1	4,0	
AGO	95,1	99,7	99,3	99,9	99,9	99,1	99,2	100,0	100,0	100,0	99,1	99,2	97,9	0,3	2,4	4,0	
SEP	95,4	99,9	99,5	99,7	99,9	99,5	99,8	100,0	100,6	100,0	99,3	99,6	98,3	0,3	2,7	4,2	
OCT	96,7	100,0	99,7	99,7	99,9	99,7	99,8	100,0	100,6	100,0	99,7	99,8	98,8	0,5	3,2	4,9	
NOV	98,5	99,9	99,9	99,9	99,9	99,7	99,9	100,0	100,5	100,0	99,9	99,9	99,5	0,7	4,0	4,6	
DIC	100,0	100,0	100,0	100,0	100,0	100,0	100,0	100,0	100,0	100,0	100,0	100,0	100,0	0,5	4,5	4,5	
<b>2018</b>	<b>99,5</b>	<b>98,8</b>	<b>100,7</b>	<b>102,2</b>	<b>101,2</b>	<b>101,9</b>	<b>106,5</b>	<b>100,4</b>	<b>102,0</b>	<b>104,9</b>	<b>101,5</b>	<b>101,9</b>	<b>101,9</b>				
ENE	100,9	99,8	100,0	100,3	100,0	100,9	102,7	99,9	100,4	100,1	100,0	100,4	100,8	0,8	0,8	4,7	
FEB	100,4	99,7	100,3	100,8	100,1	101,2	103,4	99,9	101,0	105,0	100,1	100,8	101,1	0,3	1,1	4,1	
MAR	99,9	99,4	100,3	100,9	100,3	101,5	103,3	100,1	101,1	105,1	100,4	100,9	101,1	0,0	1,1	4,1	
ABR	99,8	99,4	100,5	101,0	100,3	101,6	103,0	100,2	101,4	105,2	100,9	101,1	101,1	0,0	1,1	3,6	
MAY	99,5	99,4	100,5	101,1	100,4	101,7	104,1	100,5	101,8	105,2	100,9	101,2	101,2	0,1	1,2	3,5	
JUN	99,7	98,5	100,7	101,4	101,2	102,1	106,9	100,5	101,9	105,2	101,4	101,9	101,9	0,7	1,9	4,4	
JUL	98,0	98,3	100,8	101,7	101,3	102,1	107,0	100,5	102,3	105,4	101,6	102,3	101,6	-0,3	1,6	4,0	
AGO	98,4	98,4	100,8	101,9	101,4	102,1	107,2	100,5	102,2	105,4	102,1	102,4	101,8	0,2	1,8	3,9	
SEP	98,1	98,4	100,9	103,9	101,9	102,2	108,0	100,5	102,7	105,4	102,5	102,7	102,2	0,4	2,2	4,0	
OCT	98,9	98,1	101,0	104,0	102,4	102,5	110,5	100,6	102,6	105,4	102,6	102,9	102,8	0,6	2,8	4,1	
NOV	100,7	97,9	101,2	104,4	102,4	102,6	111,1	100,6	103,0	105,4	103,0	103,0	103,5	0,7	3,5	4,0	
DIC	99,4	97,7	101,2	104,6	102,8	102,7	110,3	100,6	103,2	105,4	103,0	103,4	103,2	-0,3	3,2	3,2	
<b>2019</b>	<b>100,6</b>	<b>95,8</b>	<b>102,3</b>	<b>105,2</b>	<b>104,6</b>	<b>104,8</b>	<b>112,3</b>	<b>100,6</b>	<b>104,3</b>	<b>110,4</b>	<b>104,8</b>	<b>105,3</b>	<b>104,7</b>				
ENE	99,9	97,5	101,3	104,4	102,8	102,9	109,6	100,6	103,6	105,4	103,0	103,8	103,2	0,0	0,0	2,4	
FEB	101,0	97,2	101,4	104,6	103,0	103,3	109,8	100,8	103,5	109,4	103,2	104,1	103,8	0,6	0,6	2,7	
MAR	100,5	97,0	101,8	104,6	103,0	103,8	110,3	100,8	103,8	110,6	103,5	104,4	103,9	0,1	0,7	2,8	
ABR	100,9	97,3	102,0	104,7	103,0	104,1	110,7	100,1	103,6	111,0	104,1	104,6	104,2	0,3	1,0	3,1	
MAY	101,8	97,3	102,2	105,0	103,5	104,2	113,7	100,2	103,6	111,1	104,5	105,1	105,0	0,8	1,7	3,8	
JUN	100,3	97,5	102,5	105,3	103,8	104,4	113,4	100,0	104,2	111,1	104,9	105,6	104,8	-0,2	1,6	2,8	
JUL	99,9	96,2	102,4	105,3	105,7	104,9	112,5	99,8	104,3	111,1	105,3	105,6	104,7	-0,1	1,5	3,1	
AGO	99,3	94,3	102,4	105,4	105,8	105,5	112,3	101,1	104,6	111,1	105,5	105,8	104,6	-0,1	1,4	2,8	
SEP	99,4	94,1	102,8	105,6	105,9	105,9	113,4	101,2	105,0	111,1	105,7	106,0	104,9	0,3	1,6	2,6	
OCT	100,4	93,6	102,9	105,7	105,9	106,1	114,0	100,8	104,7	111,1	105,8	106,1	105,3	0,4	2,0	2,4	
NOV	101,2	93,9	102,9	105,7	106,2	106,2	113,9	100,8	104,7	111,1	106,0	106,3	105,5	0,2	2,2	1,9	
DIC	103,0	93,3	103,0	105,8	106,2	106,4	114,0	100,8	105,4	111,1	106,4	106,4	106,1	0,6	2,8	2,8	