

Banco Central del Paraguay

Inversión Extranjera Directa en Paraguay

Periodo 2006 – tercer trimestre 2010



Departamento de Economía Internacional
Gerencia de Estudios Económicos
Diciembre 2010

CONTENIDO

1- Análisis de los Flujos de Inversión Extranjera Directa (IED)

- 1.1- Flujos de IED por componentes
- 1.2- Flujos de IED por sector económico
- 1.3- Flujos de IED por tipo de entidad
- 1.4- Flujos de IED por residencia del inversionista
 - 1.4.1- Por bloque de origen
 - 1.4.2- Por país de origen

2- Análisis de los Saldos de IED

- 2.1- Saldos de IED por sector económico
- 2.2- Saldos de IED según actividad económica y Clasificación Nacional de Actividades del Paraguay (CNAP)
- 2.3- Saldos de IED por tipo de entidad
- 2.4- Saldos de IED por residencia del inversionista
 - 2.4.1- Por bloque de origen
 - 2.4.2- Por país de origen

3- Indicadores económicos de la IED

- 3.1- Flujos de IED trimestral/PIB trimestral
- 3.2- Flujos de IED trimestral del sector primario / PIB trimestral del sector primario
- 3.3- Flujos de IED trimestral del sector secundario / PIB trimestral del sector secundario
- 3.4- Flujos de IED trimestral del sector terciario / PIB trimestral del sector terciario

Anexos

Contactos institucionales

INVERSIÓN EXTRANJERA DIRECTA (IED) EN PARAGUAY

PERIODO 2006 - tercer trimestre 2010

Este informe presenta los resultados preliminares de flujos y saldos de la Inversión Extranjera Directa (IED) radicada en Paraguay durante el periodo 2006 al tercer trimestre de 2010. Para el presente reporte, se ha logrado una cobertura del **69%** del patrimonio, activo y pasivos totales de las empresas no financieras, bancos y seguros al tercer trimestre de 2010. Las empresas no financieras presentan una cobertura del 62,3%, mientras que en el sector bancario y de seguros esta cobertura es de 100%.

También cabe mencionar que para el año 2008 y 2009 se ha alcanzado coberturas de 97,5% y 93,4%, respectivamente, las cuales irán incrementando en los sucesivos informes a medida que se obtenga mayor respuesta por parte de las entidades del sector no financiero.

Para el tercer trimestre de 2010 se ha considerado un directorio de 120 entidades, de las cuales 107 son entidades no financieras, 10 son bancos y 3 son entidades de seguros.

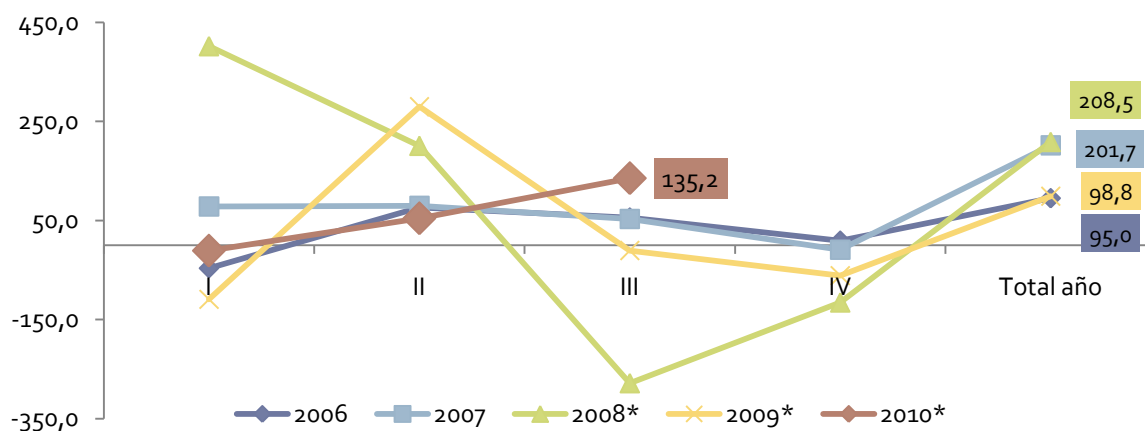
La estructura del informe se presenta como sigue: Inicialmente, se realiza un análisis de los flujos que han ingresado a la economía, posteriormente se analiza el nivel de los saldos de IED. Finalmente, se contrasta el comportamiento de los flujos de IED globales y por sector económico con el PIB trimestral de la economía y por sector económico.

1- Análisis de los Flujos de IED

El **Flujo de IED** en el tercer trimestre de 2010 alcanzó un monto de USD 135,2 millones, que representa un resultado superior al obtenido en el segundo trimestre de 2010 de USD 54,2 millones. En el Gráfico 1 se observa el comportamiento anual y trimestral de los flujos de IED durante el periodo 2006 al tercer trimestre de 2010 (Anexo 1).

En cuanto al flujo total acumulado de IED al tercer trimestre de 2010 se tiene una cifra preliminar de USD 178,2 millones superior al flujo acumulado al mismo periodo del año 2009 de USD 160,0 millones.

Gráfico 1: Flujos de IED trimestrales, 2006-tercer trimestre 2010
En Millones de USD



Fuente: División de Balanza de Pagos. Departamento de Economía Internacional

Nota: * cifras preliminares

1.1- Flujos de IED por componentes

Los Flujos de IED se componen de la siguiente manera: Flujos de capitalización, Utilidades reinvertidas y Préstamos netos de IED.

De manera a mostrar la evolución de los Flujos de IED por componente, en la Tabla 1 se presentan los resultados trimestrales de cada uno ellos para el periodo tercer trimestre 2008- tercer trimestre 2010. Del mismo modo, de la suma de los resultados trimestrales se obtiene el total anual de cada uno en el periodo mencionado.

Tabla 1: Flujos de IED trimestrales por componentes,
tercer trimestre 2008-tercer trimestre 2010
 En Millones de USD

Componentes	III- 2008	IV- 2008*	Total 2008*	I- 2009*	II- 2009*	III- 2009*	IV- 2009*	Total 2009*	I- 2010*	II- 2010*	III- 2010*
Capital	10,9	6,2	20,4	48,8	78,4	36,5	19,2	183,0	(59,9)	3,9	5,7
Utilidades reinvertidas	92,5	44,7	56,6	(4,1)	(14,5)	31,0	11,2	23,6	(110,8)	61,9	52,9
Préstamos netos de IED	(382,0)	(166,4)	131,5	(153,8)	215,7	(78,1)	(91,6)	(107,8)	159,6	(11,6)	76,6
Total Flujos de IED	(278,6)	(115,6)	208,5	(109,0)	279,6	(10,6)	(61,2)	98,8	(11,1)	54,2	135,2

Fuente: División de Balanza de Pagos. Departamento de Economía Internacional

Nota: * cifras preliminares

De la desagregación de los Flujos de IED en cada uno de sus componentes se puede afirmar cuanto sigue:

- Los **Flujos de Capitalización** de las entidades con IED al tercer trimestre de 2010 alcanzan un valor de USD 5,7 millones. Este comportamiento se debe, por un lado, al aumento del capital por parte de los bancos en USD 15,3 millones y de las entidades de seguros en USD 0,5 millones; y por otro lado, a la reducción del capital de las entidades no financieras en USD 10,1 millones (Anexo 1).

Según datos preliminares, los flujos de capitalización totales para el 2009 alcanzaron USD 183,0 millones que representa un gran incremento en comparación a los flujos de capitalización totales de 2008 que fueron de aproximadamente USD 20,4 millones.

Las **Utilidades Devengadas** del tercer trimestre de 2010, alcanzaron la suma de USD 255,0 millones. Este monto representa un incremento notable en comparación a utilidades devengadas de trimestres anteriores.

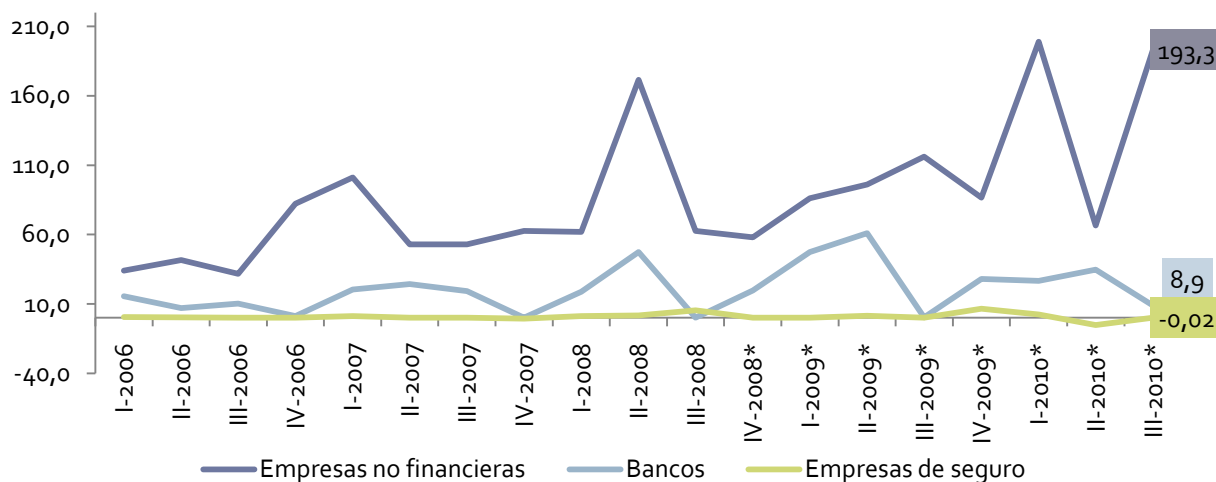
Las **Utilidades Remesadas al exterior** observadas en este periodo alcanzaron un valor preliminar de USD 202,1 millones, siendo las entidades no financieras las que efectivizaron el mayor monto de las mismas (USD 193,3 millones), seguidas por los bancos (Anexo 3). El monto total remesado en el tercer trimestre de 2010 resulta superior al alcanzado al segundo trimestre que ha presentado uno de los montos trimestrales remesados más bajos desde el año 2009 de USD 95,8 millones (Gráfico 2).

Las **Utilidades Reinvertidas**¹ de las entidades con IED en el tercer trimestre de 2010, alcanzaron un valor de USD 52,9 millones. A su vez, las utilidades reinvertidas totales para el

¹ Metodológicamente la Utilidad Reinvertida es el resultado de la Utilidad Devengada menos la Utilidad Remesada al exterior por las empresas de IED.

2009, según datos provisorios, alcanzan USD 23,6 millones, que representa una reducción de 58% en comparación a las utilidades reinvertidas totales de 2008 que fueron de USD 56,6 millones.

Gráfico 2: Utilidades remesadas, 2006-tercer trimestre 2010
En Millones de USD



Fuente: División de Balanza de Pagos. Departamento de Economía Internacional

Nota: * cifras preliminares

- Los **Préstamos netos de IED²** con el exterior (correspondientes en su totalidad a las entidades no financieras) para el tercer trimestre de 2010 alcanzaron los USD 76,6 millones, que resulta de un incremento de los activos con el exterior en USD 17,4 millones y un incremento de los pasivos con el exterior en USD 94,0 millones. Los préstamos netos totales para el 2009 fueron de aproximadamente USD -107,8 millones, mientras que en el año 2008 el flujo total de préstamos netos de IED fue de USD 131,5 millones (Anexo 1).

1.2- Flujos de IED por sector económico

El sector terciario se presentó como el principal receptor de flujos de IED en el tercer trimestre de 2010 con USD 184,5 millones, que representa un flujo acumulado de IED de USD 86,0 millones para el presente año. Al tercer trimestre de 2010, el sector secundario presenta el mayor nivel de flujos de IED acumulados con USD 88,6 millones, a su vez, el sector primario presenta un flujo acumulado de USD 3,6 millones (Anexo 6).

Si se analiza el comportamiento de los flujos de IED en el pasado año 2009 se obtiene que el sector terciario resultó el principal receptor con un flujo acumulado de USD 186,0 millones. Por su parte, el sector primario cerró el año con un flujo de IED de USD 8,4 millones, mientras que el sector secundario cerró con un flujo negativo de USD 95,6 millones.

Por el contrario, si bien todos los sectores presentaron flujos positivos de IED en el año 2008, el sector secundario fue sin dudas el mayor receptor con un total de USD 148,8 millones seguido del sector terciario con USD 56,8 millones y del sector primario con USD 2,9 millones.

² Los Préstamos netos de IED son el resultado de los Activos en el exterior de la empresa extranjera localizada en Paraguay menos los Pasivos de la empresa en relación a los inversionistas extranjeros no residentes.

Tabla 2: Flujos de IED trimestrales por sector económico, tercer trimestre 2008-segundo trimestre 2010

En Millones de USD

Sectores	III-2008	IV-2008*	Total 2008*	I-2009*	II-2009*	III-2009*	IV-2009*	Total 2009*	I-2010*	II-2010*	III-2010*
Sector Primario	2,5	(0,1)	2,9	3,0	1,1	0,4	3,8	8,4	1,4	1,3	0,9
Sector Secundario	(315,1)	(120,9)	148,8	(119,0)	177,8	(86,0)	(68,4)	(95,6)	105,2	33,8	(50,3)
Sector Terciario	34,0	5,4	56,8	6,9	100,6	75,0	3,4	186,0	(117,7)	19,1	184,5
Total Flujos de IED	(278,6)	(115,6)	208,5	(109,0)	279,6	(10,6)	(61,2)	98,8	(11,1)	54,2	135,2

Fuente: División de Balanza de Pagos. Departamento de Economía Internacional

Nota: * cifras preliminares

1.3- Flujos de IED por tipo de entidad

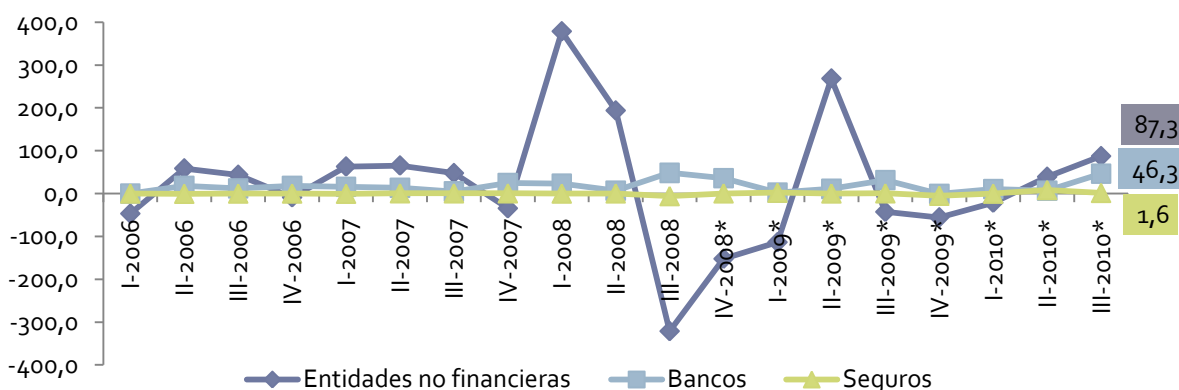
En el tercer trimestre de 2010, las entidades no financieras presentaron un flujo de IED de USD 87,3 millones, superior al flujo registrado en el segundo trimestre de 2010 que alcanzó USD 39,1 millones. Si se analiza el comportamiento de los flujos de IED de estas entidades en los últimos años se constata que en el año 2009 este fue de USD 56,6 millones, que representa una disminución en relación al año 2008 en que alcanzó USD 99,1 millones. Cabe mencionar también que la alta volatilidad en los flujos de IED de las entidades no financieras entre 2008 y 2009 es resultado de: el pago de servicio de las deudas y las fuertes remesas de divisas como consecuencia de la necesidad de liquidez de las casa matrices afectadas por la crisis financiera mundial (Anexo 1).

Los bancos presentaron un flujo positivo de IED en el tercer trimestre de 2010 de USD 46,3 millones, superior al flujo de IED registrado durante el segundo trimestre de USD 6,8 millones. Según cifras preliminares, en el año 2009 el flujo de IED correspondiente a bancos fue de USD 44,4 millones, monto menor a los USD 114,5 millones registrado en el año 2008.

Por su lado, las entidades de seguros presentaron un leve flujo positivo de IED de USD 1,6 millones que representa una disminución en relación al flujo presentado en el segundo trimestre de USD 8,3 millones. Al respecto, el flujo negativo total de estas entidades en el año 2009 ascendió a USD -2,2 millones mientras que el año 2008 fue de USD -5,1 millones.

Gráfico 3: Flujos de IED por tipo de entidad, 2006-tercer trimestre 2010

En Millones de USD



Fuente: División de Balanza de Pagos. Departamento de Economía Internacional

Nota: * cifras preliminares

1.4- Flujos de IED por residencia del inversionista

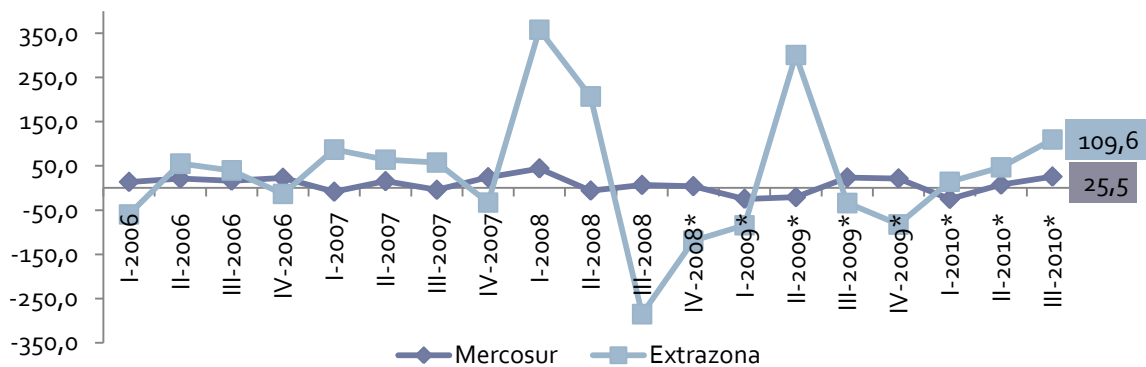
1.4.1- Por bloque de residencia

En el Gráfico 4 se observa la evolución del flujo de IED trimestral por bloque de origen durante el periodo 2006-tercer trimestre de 2010. En el mismo se puede constatar la gran volatilidad de los flujos de IED provenientes de extrazona que en el tercer trimestre de 2010 alcanzaron un monto de USD 109,6 millones. El flujo de IED proveniente del Mercosur en este mismo periodo fue de USD 25,5 millones.

Según datos preliminares, en el año 2009 el flujo total de IED proveniente de extrazona totalizó USD 99,8 millones, mientras que el flujo total proveniente de Mercosur fue negativo de USD -1,0 millones; a diferencia de lo ocurrido en el año 2008 que registró flujos positivos desde ambos bloques. En el año 2008, desde extrazona provino USD 160,2 millones mientras que desde el Mercosur provinieron flujos de IED por USD 48,3 millones.

Gráfico 4: Residencia de los Flujos de IED por bloques, 2006-tercer trimestre 2010

En Millones de USD



Fuente: División de Balanza de Pagos. Departamento de Economía Internacional

Nota: * cifras preliminares

1.4.2- Por país de residencia

En el tercer trimestre de 2010 Estados Unidos se destaca como principal inversionista con un flujo de USD 81,5 millones, seguido de Brasil con USD 21,4 millones y España USD 15,4 millones. Otros países con flujos de IED positivos en el tercer trimestre, pero inferiores a los USD 10 millones son Reino Unido, Italia, Argentina y Alemania; a su vez, Portugal, Uruguay, Colombia y Suecia presentaron flujos inferiores a los USD 1 millón.

Japón presentó un flujo negativo de USD 2,2 millones. A su vez, Suiza, Holanda, Panamá y Chile también presentaron flujos negativos de IED en el presente trimestre (Anexo 4).

Si se estudia el comportamiento de los flujos de IED en los últimos años se puede constatar que en el año 2009 Argentina fue el principal inversor del bloque del Mercosur con USD 23,2 millones, seguida de Uruguay con USD 1,8 millones. Lo mencionado contrasta con lo sucedido en el año 2008 en que Brasil fue el mayor inversor de este bloque con USD 41,5 millones en sus flujos de IED, seguido de Argentina con USD 5,9 millones y Uruguay con USD 0,8 millones.

Tabla 3: Flujos de IED trimestrales por países del Mercosur, tercer trimestre 2008-tercer trimestre 2010
En Miles de USD

País	III – 2008	IV – 2008*	Total 2008*	I – 2009*	II – 2009*	III – 2009*	IV – 2009*	Total 2009*	I – 2010*	II – 2010*	III – 2010*
Argentina	2.031,0	3.108,0	5.944,0	6.177,9	726,1	9.075,5	7.263,9	23.243,4	1.178,7	(9.592,6)	3.587,7
Brasil	3.148,0	(788,0)	41.520,0	(31.578,3)	(22.105,4)	13.441,8	14.243,3	(25.998,6)	(26.844,3)	16.429,2	21.430,4
Uruguay	1.364,0	1.543,0	828,0	739,6	428,4	861,3	(248,0)	1.781,3	603,9	478,4	507,8
Total Flujos de IED Mercosur	2.031,0	3.108,0	5.944,0	6.177,9	726,1	9.075,5	7.263,9	23.243,4	1.178,7	(9.592,6)	3.587,7

Fuente: División de Balanza de Pagos. Departamento de Economía Internacional

Nota: * cifras preliminares

Desde países de Extrazona, EE.UU. ha sido, sin duda, el principal origen de los flujos de IED desde años anteriores. En el año 2009, EE.UU. presentó un flujo de IED de USD 111,3 millones, que fue sin embargo, inferior al flujo total correspondiente al año 2008 de USD 190,2 millones. A su vez, España y Luxemburgo, importantes inversores del 2009, han presentado un flujo de IED de USD 15,6 millones y USD 12,8 millones, respectivamente.

Tabla 4: Flujos de IED trimestrales por países Extrazona, tercer trimestre 2008-tercer trimestre 2010
En Miles de USD

País	III – 2008	IV – 2008*	Total 2008*	I – 2009*	II – 2009*	III – 2009*	IV – 2009*	Total 2009*	I – 2010*	II – 2010*	III – 2010*
Alemania	679,0	558,0	2.555,0	(333,4)	(21,7)	490,3	1.560,7	1.695,9	159,4	(1.645,9)	2.916,4
Chile	450,0	(434,0)	(3.037,0)	470,3	472,7	473,9	709,8	2.126,7	(10,4)	(14,1)	(13,8)
Colombia	209,0	56,0	500,0	257,5	32,2	467,6	253,3	1.010,6	12,1	(464,5)	286,5
Ecuador	1,0	(35,0)	(34,0)	21,8	71,2	22,3	23,1	138,4	0,0	0,0	0,0
EE.UU.	(287.571,0)	(75.703,0)	190.186,0	(65.121,9)	283.367,6	(55.413,1)	(51.522,4)	111.310,2	69.824,2	41.371,7	81.533,3
España	12.201,0	1.259,0	11.219,0	(7.281,0)	8.496,6	10.312,6	4.028,7	15.556,9	(12.715,2)	19.958,3	15.432,1
Francia	(41,0)	(35,0)	(1.599,0)	(320,0)	(101,2)	(102,7)	(106,5)	(630,4)	364,9	(594,4)	0,0
Holanda	3.652,0	(2.052,0)	20.493,0	(10.575,0)	13.640,3	4.401,7	(35.415,8)	(27.948,8)	2.436,1	(3.169,3)	(1.081,9)
Hong Kong	(13.704,0)	(11.591,0)	(50.346,0)	0,0	0,0	0,0	0,0	0,0	0,0	0,0	0,0
Italia	2.540,0	1.247,0	10.618,0	1.137,4	(4.457,6)	1.061,2	2.033,8	(225,2)	1.997,4	(5.443,4)	5.656,5
Japón	(9.385,0)	(25.468,0)	(36.895,0)	(3.489,6)	(2.231,3)	3.667,0	(7.641,0)	(9.694,9)	(41.886,4)	438,6	(2.212,9)
Luxemburgo	(2.983,0)	(805,0)	23.012,0	(772,1)	4.377,2	4.440,8	4.784,9	12.830,8	(10.606,6)	0,0	0,0
México	0,0	0,0	(12.930,0)	(4.939,0)	(4.985,6)	(5.058,1)	(5.244,2)	(20.226,9)	0,0	0,0	0,0
Panamá	6.047,0	(9.045,0)	2.814,0	(273,1)	68,4	70,3	55,9	(78,5)	6.323,3	(28,0)	(441,8)
Portugal	2.644,0	(783,0)	(1.720,0)	1.359,7	(1.376,4)	(1.444,3)	1.310,6	(150,4)	854,2	800,9	972,6
Reino Unido	(1.023,0)	(499,0)	(4.265,0)	1.443,1	1.296,3	1.258,5	(549,8)	3.448,1	(2.064,9)	(2.271,0)	7.866,0
Suecia	(243,0)	(86,0)	9.664,0	891,5	658,1	667,7	692,3	2.909,6	311,4	452,5	279,7
Suiza	1.382,0	3.989,0	(404.572,0)	3.157,0	1.280,6	695,3	2.584,6	7.717,5	(1.038,9)	(2.516,8)	(1.557,0)
Total Flujos de IED Extrazona	(285.145,0)	(119.427,0)	(244.337,0)	(84.366,8)	300.587,4	(33.989,0)	(82.442,0)	99.789,6	13.960,6	46.874,6	109.635,7

Fuente: División de Balanza de Pagos. Departamento de Economía Internacional

Nota: * cifras preliminares

2- Análisis de los Saldos de IED

El **Saldo de IED** en el tercer trimestre de 2010 fue de USD 2.732,2 millones, superior al saldo obtenido en el segundo trimestre en que alcanzó los USD 2.698,0 millones y que constituye un incremento del 1,3%.

2.1- Saldos de IED por sector económico

El sector terciario concentra los mayores saldos de IED en Paraguay. Según la Tabla 5 se estima que al tercer trimestre de 2010 los saldos de este sector representaban el 68% del total existente, unos USD 1.854,6 millones. Por su parte, el sector secundario participó con

el 27% del saldo total que ronda los USD 738,3 millones. En menor medida participó el sector primario con un saldo cercano a los USD 139,4 millones, es decir el 5% del saldo total de IED en el país (Anexo 7).

Tabla 5: Saldos de IED trimestrales por sector económico, tercer trimestre 2008-tercer trimestre 2010

En Millones de USD

	III-2008	IV-2008*	I-2009*	II-2009*	III-2009*	IV-2009*	I-2010*	II-2010*	III-2010*
Sector Primario	152,5	125,6	123,7	126,6	130,6	143,0	142,7	141,5	139,4
Sector Secundario	959,9	740,0	581,0	768,9	699,0	672,8	778,3	808,6	738,3
Sector Terciario	1.759,0	1.503,7	1.485,1	1.625,8	1.735,5	1.843,3	1.754,7	1.747,9	1.854,6
Total Saldos IED	2.871,3	2.369,3	2.189,7	2.521,3	2.565,1	2.659,1	2.675,7	2.698,0	2.732,2

Fuente: División de Balanza de Pagos. Departamento de Economía Internacional

Nota: * cifras preliminares

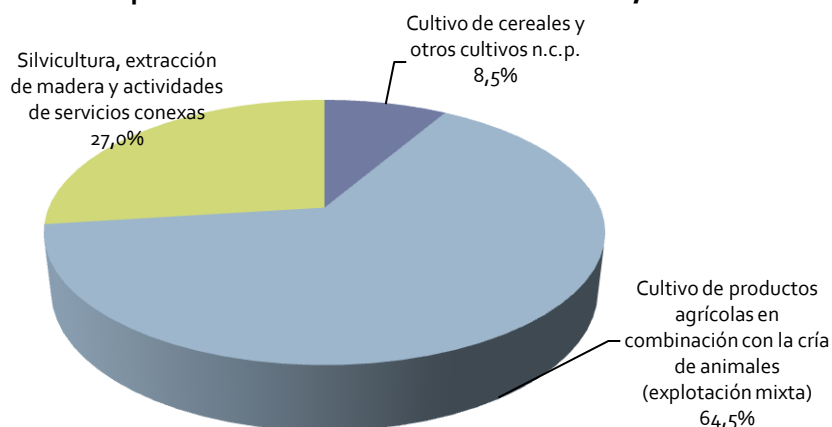
2.2- Saldos de IED según actividad económica y Clasificación Nacional de Actividades del Paraguay (CNAP)

A continuación se presentan los saldos de IED por trimestre en cada una de las actividades económicas de la CNAP³. Algunos de los resultados preliminares destacados para el periodo comprendido entre el tercer trimestre 2008 y tercer trimestre de 2010 son los siguientes:

- **En el Sector primario (actividades 1-5):** AGRICULTURA y FORESTAL son las únicas actividades económicas con saldos de IED correspondientes al sector primario en el periodo de estudio.

Se destacaron *Cultivo de productos agrícolas en combinación con la cría de animales (CIU 130)* y *Silvicultura, extracción de madera y actividades de servicios conexas (CIU 200)* por poseer los mayores saldos de IED acumulados.

Gráfico 5: Saldos de IED por actividades en el Sector Primario, tercer trimestre 2010



Fuente: División de Balanza de Pagos. Departamento de Economía Internacional

Nota: cifras preliminares

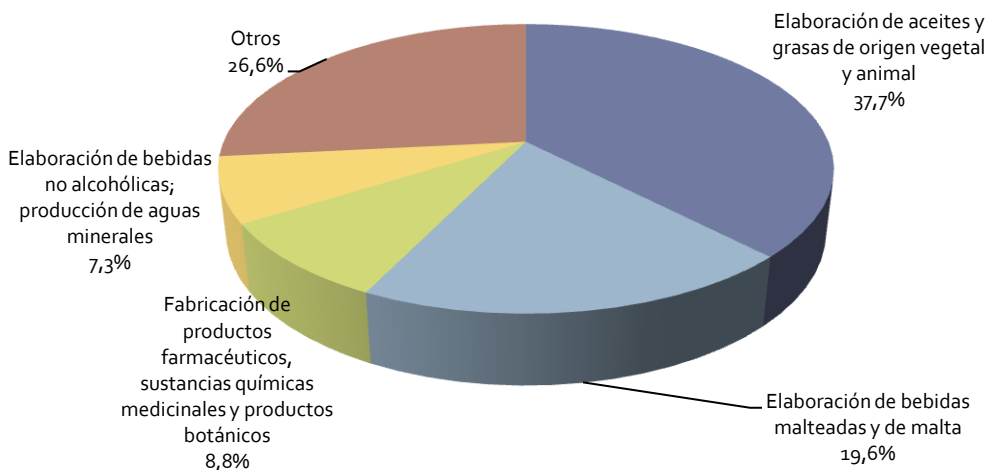
³ A efectos de calcular el Producto Interno Bruto (PIB) de la economía de Paraguay, se han definido 33 actividades económicas ordenadas en la Clasificación Nacional de Actividades del Paraguay (CNAP). Dichas actividades comprenden a todas las unidades de producción que participan en la actividad productiva del país, considerando aspectos como su importancia relativa, y facilidad de medición y seguimiento en el tiempo. Cabe mencionar que la misma fue establecida teniendo en cuenta los criterios de comparabilidad internacional. Es decir a cada empresa se asigna un código CIU (Clasificación Industrial Internacional Uniforme) revisión 3, el cual puede ser correspondido con una de las actividades económicas de la CNAP.

- **En el Sector secundario (actividades 6-24):** ELABORACIÓN DE ACEITES, BEBIDAS Y TABACO y PRODUCTOS QUIMICOS son las actividades económicas con mayores saldos de IED. Dichas actividades participaron conjuntamente con el 23 % de los saldos de IED en el tercer trimestre de 2010.

Elaboración de aceites (CIU 1514), Elaboración de bebidas malteadas y de malta (CIU 1553), Fabricación de productos farmacéuticos, sustancias químicas medicinales y productos botánicos (CIU 2423) y Elaboración de bebidas no alcohólicas (CIU 1554) fueron las actividades con mayores saldos de IED en el tercer trimestre de 2010, todos ellos superiores a los USD 50,0 millones.

Otras actividades del sector secundario con saldos de IED superiores a los USD 10 millones son: *Fabricación de plaguicidas y otros productos químicos de uso agropecuario (CIU 1543), Elaboración de productos de tabaco (CIU 1549), Fabricación de aparatos de uso doméstico n.c.p. (CIU 1553), Fabricación de maletas, bolsos de mano y artículos similares, y de artículos de talabartería y guarnicionería (CIU 1554), Fabricación de sustancias químicas básicas, excepto abonos y compuestos de nitrógeno (CIU 1600) y Fabricación de vidrio y productos de vidrio (CIU 2610).*

Gráfico 6: Saldos de IED por actividades en el Sector Secundario, tercer trimestre 2010

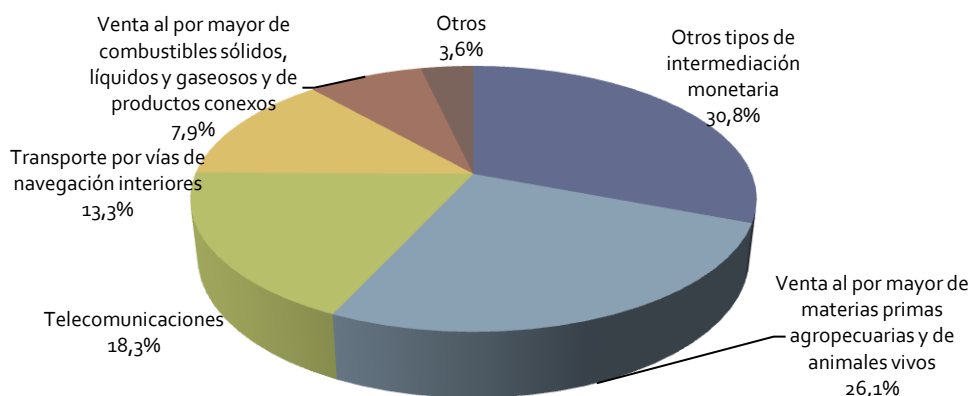


Fuente: División de Balanza de Pagos. Departamento de Economía Internacional

Nota: cifras preliminares

- **En el Sector terciario (actividades 25-33):** COMERCIO, INTERMEDIACIÓN FINANCIERA, así como COMUNICACIONES y TRANSPORTES, presentaron los mayores saldos de IED en Paraguay en el sector terciario. Estas cuatro actividades representaron el 68,7% de los stocks de IED en Paraguay al tercer trimestre de 2010.

Otros tipos de intermediación monetaria (CIU 6519), Venta al por mayor de materias primas agropecuarias y de animales vivos (CIU 5121), Telecomunicaciones (CIU 6420) y Transporte por vías de navegación interiores (CIU 6120) se destacaron como las actividades con mayores saldos, superiores a USD 200 millones. También se destaca la actividad Venta al por mayor de combustibles sólidos, líquidos y gaseosos y de productos conexos (CIU 5141) por poseer un saldo de IED superior a USD 100,0 millones.

Gráfico 7: Saldos de IED por actividades en el Sector Terciario, tercer trimestre 2010


Fuente: División de Balanza de Pagos. Departamento de Economía Internacional

Nota: cifras preliminares

Tabla 6: Saldos de IED trimestrales de acuerdo a la CNAP, tercer trimestre 2008-tercer trimestre 2010
En Millones de USD

	CNAP	III-2008	IV-2008*	I-2009*	II-2009*	III-2009*	IV-2009*	I-2010*	II-2010*	III-2010*
1	AGRICULTURA	106,0	88,0	87,6	90,0	93,1	103,5	103,9	103,1	101,8
2	GANADERIA	-	-	-	-	-	-	-	-	-
3	FORESTAL	46,5	37,5	36,1	36,6	37,5	39,6	38,8	38,4	37,7
4	PESCA	-	-	-	-	-	-	-	-	-
5	MINERIA	-	-	-	-	-	-	-	-	-
6	PRODUCCION DE CARNE	4,0	3,3	3,2	3,3	3,4	3,7	3,6	3,6	3,5
7	ELABORACION DE ACEITES	411,3	257,7	176,2	349,7	256,9	190,8	316,6	359,3	278,1
8	PRODUCCION DE LACTEOS	2,0	2,3	2,2	2,1	2,2	2,2	2,3	2,3	2,3
9	MOLINERIA Y PANADERIA	3,8	2,8	2,8	3,0	3,3	3,7	3,6	3,5	3,5
10	AZUCAR	-	-	-	-	-	-	-	-	-
11	OTROS ALIMENTOS	15,5	13,6	11,7	11,5	11,3	11,2	10,7	10,6	10,6
12	BEBIDAS Y TABACO	242,7	219,4	194,5	206,0	219,9	242,4	237,7	234,4	230,2
13	TEXTILES Y PRENDAS DE VESTIR	9,7	8,6	8,3	8,2	8,5	8,9	8,7	8,7	8,7
14	CUERO Y CALZADO	21,8	18,1	17,0	17,9	19,5	21,1	21,2	16,1	16,0
15	INDUSTRIA DE LA MADERA	8,3	6,7	6,2	6,3	6,5	6,9	6,9	6,7	6,6
16	PAPEL Y PRODUCTOS DE PAPEL	13,1	11,1	11,5	12,3	13,6	15,5	15,2	14,5	14,5
17	REFINACION DE PETROLEO	-	-	-	-	-	-	-	-	-
18	PRODUCTOS QUIMICOS	185,2	160,2	112,0	112,6	117,2	128,0	113,6	111,1	121,2
19	FAB. DE PRODUCTOS NO METALICOS	9,9	9,2	9,4	9,4	9,5	9,7	9,6	9,5	14,9
20	FAB. DE METALES COMUNES	-	-	-	-	-	-	-	-	-
21	FAB. DEMAQUINARIAS Y EQUIPOS	27,0	22,4	22,1	22,9	24,0	25,9	26,0	25,7	25,2
22	OTROS PROD. MANUFACTURADOS	-	-	-	-	-	-	-	-	-
23	ELECTRICIDAD Y AGUA	0,3	0,3	-	-	-	-	-	-	-
24	CONSTRUCCION	5,4	4,3	3,9	3,6	3,2	3,1	2,5	2,5	3,0
25	COMERCIO	506,6	438,5	419,2	510,0	556,4	578,8	591,5	599,5	655,1
26	TRANSPORTES	246,9	206,2	220,8	234,3	250,0	272,0	259,0	262,2	268,4
27	COMUNICACIONES	412,6	334,3	333,9	348,8	367,4	398,9	309,3	291,9	339,7
28	INTERMEDIACION FINANCIERA	571,8	507,8	495,1	516,3	544,8	576,8	578,9	578,7	576,0
29	ALQUILER DE VIVIENDA	-	-	-	-	-	-	-	-	-
30	SERVICIOS A LAS EMPRESAS	1,5	1,0	1,2	1,5	1,7	2,1	2,1	2,0	2,0
31	RESTAURANTES Y HOTELES	15,5	11,9	11,4	11,4	11,6	12,1	11,9	11,7	11,5
32	SERVICIOS A HOGARES	4,1	4,0	3,5	3,6	3,5	2,5	2,1	1,8	1,8
33	SERVICIOS GUBERNAMENTALES	-	-	-	-	-	-	-	-	-
	Total Saldos IED según la CNAP	2.871,3	2.369,3	2.189,7	2.521,3	2.565,1	2.659,1	2.675,7	2.698,0	2.732,2

Fuente: División de Balanza de Pagos. Departamento de Economía Internacional

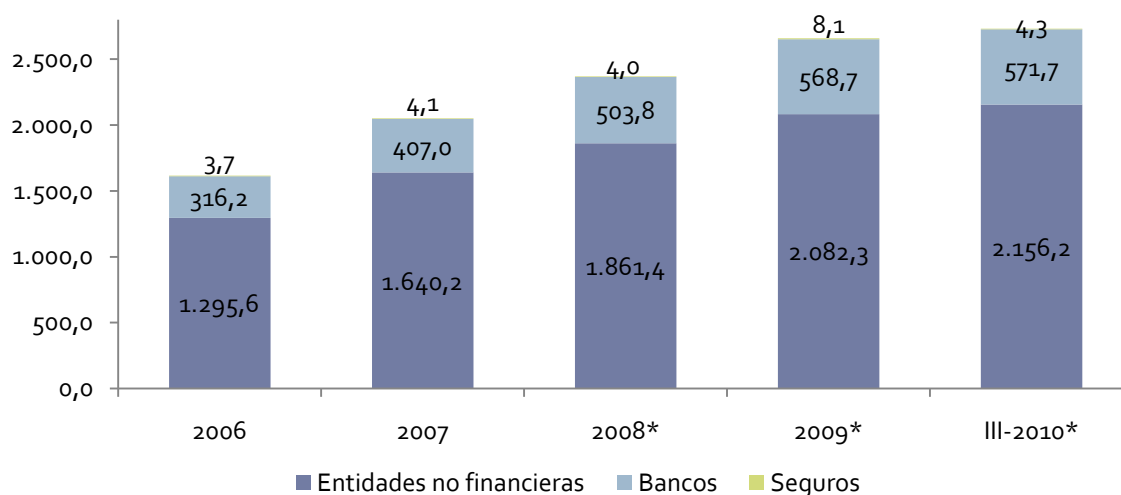
Nota: * cifras preliminares. ** Generalmente Minería se incluye dentro de las actividades del sector secundario, no obstante, de acuerdo a la Clasificación Nacional de Actividades del Paraguay se la incluye en el sector primario debido al carácter netamente extractivo que posee en el país.

2.3- Saldos de IED por tipo de entidad

En el Gráfico 8 se puede observar la evolución anual de los saldos de IED por tipo de entidad. Durante el periodo 2006-2009 se ha presentado un incremento sostenido en los saldos correspondientes a cada tipo de entidad. En ese sentido, también se puede ver que en los tres primeros trimestres de 2010 se ha producido un incremento en los saldos de las entidades no financieras y bancos de USD 74 millones y USD 3,0 millones, respectivamente; mientras que las entidades de seguros registraron una reducción de sus saldos de USD 3,8 millones en comparación al saldo final del 2009.

Las entidades no financieras poseen la mayor participación en el total de saldos de IED, en ese sentido, al tercer trimestre de 2010 dichas entidades concentraron el 78,9% de los saldos totales, seguidas por los bancos con el 20,9% de participación, mientras que las entidades de seguros presentaron una participación ínfima de 0,2% en los saldos de IED totales.

Gráfico 8: Saldos de IED por tipo de entidad, 2006-tercer trimestre 2010
En Millones de USD



Fuente: División de Balanza de Pagos. Departamento de Economía Internacional

Nota: * cifras preliminares

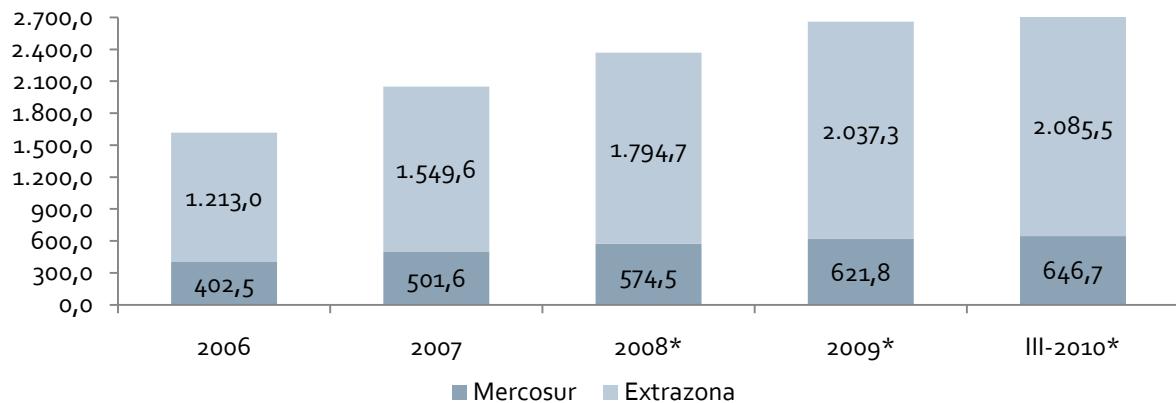
2.4- Saldos de IED por residencia del inversionista

2.4.1- Por bloque de residencia

Extrazona presenta la mayor participación y dinámica en los saldos de IED en Paraguay. En el tercer trimestre de 2010, el 76% de los saldos de IED existentes correspondieron a Extrazona (USD 2.085,5 millones), mientras que el restante 24% al Mercosur (USD 646,7 millones).

En lo que respecta a la dinámica experimentada por los saldos de IED, se puede señalar que durante el periodo 2006-2009 el crecimiento promedio de los saldos desde Extrazona ha sido de 19% anual mientras que los saldos desde el Mercosur se han incrementado en un 16% anual, promedio.

Gráfico 9: Saldos de IED por bloque de origen, 2006-tercer trimestre 2010
En Millones de USD



Fuente: División de Balanza de Pagos. Departamento de Economía Internacional

Nota: * cifras preliminares

2.4.2- Por país de residencia

De acuerdo a cifras preliminares, EE.UU. se destaca como el mayor poseedor de saldos de IED en Paraguay en el tercer trimestre de 2010 superando los USD 1.400,2 millones, seguido de Brasil con USD 397,3 millones y Argentina con un saldo de USD 211,5 millones. En la Tabla 6 se puede observar cómo fue cambiando la participación de los saldos de IED de cada país entre el tercer trimestre de 2009 y 2010.

Tabla 6: Saldos de IED anuales por país de residencia, 2009 – tercer trimestre 2010
En Millones de USD y % de participación en los Saldos anuales

País	III-2009*	%	IV-2009*	%	III-2010*	%
EE.UU.	1.228,1	47,9%	1.248,8	47,0%	1.400,2	51,2%
Brasil	351,1	13,7%	400,0	15,0%	397,3	14,5%
Argentina	173,2	6,8%	192,3	7,2%	211,5	7,7%
Luxemburgo	144,6	5,6%	158,2	6,0%	155,5	5,7%
España	122,6	4,8%	144,7	5,4%	132,3	4,8%
Portugal	63,7	2,5%	69,9	2,6%	68,9	2,5%
Panamá	47,2	1,8%	51,2	1,9%	53,9	2,0%
Italia	45,1	1,8%	50,4	1,9%	52,1	1,9%
Holanda	164,1	6,4%	121,1	4,6%	48,0	1,8%
Reino Unido	42,0	1,6%	44,4	1,7%	39,9	1,5%
Suiza	52,0	2,0%	44,9	1,7%	39,3	1,4%
Uruguay	28,2	1,1%	29,5	1,1%	37,9	1,4%
México	39,4	1,5%	39,1	1,5%	37,3	1,4%
Alemania	18,1	0,7%	20,8	0,8%	21,2	0,8%
Suecia	12,7	0,5%	14,5	0,5%	14,9	0,5%
Chile	11,5	0,4%	12,4	0,5%	12,0	0,4%
Francia	8,0	0,3%	8,5	0,3%	7,9	0,3%
Colombia	6,9	0,3%	7,7	0,3%	7,2	0,3%
Ecuador	0,2	0,0%	0,2	0,0%	0,2	0,0%
Japón	6,5	0,3%	0,3	0,0%	(5,2)	-0,2%
Total Saldos IED por países	2.565,1		2.659,1		2.732,2	

Fuente: División de Balanza de Pagos. Departamento de Economía Internacional

Nota: * cifras preliminares

A seguir se presentan los principales sectores de inversión de los tres países con mayores saldos de IED en Paraguay. Estos países concentraron el 73,5% de los saldos de IED en el tercer trimestre de 2010.

- **EE.UU:** Presenta saldos de IED en el sector secundario y terciario. Las actividades con mayores inversiones son: COMERCIO con un saldo cercano a USD 515,2 millones, ELABORACIÓN DE ACEITES con USD 268,0 millones, COMUNICACIONES con USD 227,2 millones. Por su parte, TRANSPORTES e INTERMEDIACION FINANCIERA fueron también actividades cuyos saldos superaron los USD 100,0 millones
- **Brasil:** Presenta inversiones en todos los sectores económicos. No obstante, la única actividad con un saldo de IED superior a USD 200 millones se trata de INTERMEDIACION FINANCIERA. Otras actividades con valores inferiores de saldos de IED son COMERCIO con USD 89,9 millones, PRODUCTOS QUIMICOS USD 41,8 millones y FABRICACION DE MAQUINARIAS Y EQUIPOS con USD 24,1 millones.
- **Argentina:** Presenta inversiones en todos los sectores económicos. Sin embargo, se destacan los saldos de inversiones en COMUNICACIONES con USD 75,2 millones, FORESTAL con USD 35,7 millones y PRODUCTOS QUIMICOS con USD 30,3 millones. También posee inversiones en actividades como: AGRICULTURA, TRANSPORTES, CUERO Y CALZADO E INTERMEDIACION FINANCIERA por saldos superiores a los USD 10,0 millones.

3- Indicadores económicos de la IED

Los indicadores económicos presentados a continuación permitirán visualizar el comportamiento de los Flujos de IED⁴ trimestrales en Paraguay en relación a ciertas variables importantes de la economía, en este caso el Producto Interno Bruto (PIB) trimestral tanto agregado como por sector económico.

Se ha podido constatar que el descenso del PIB trimestral coincidió con una caída de los flujos trimestrales de IED desde el tercer trimestre del 2008. De la misma manera, la recuperación del PIB trimestral en el segundo trimestre de 2009 coincidió con un incremento importante de los flujos de IED en ese mismo periodo.

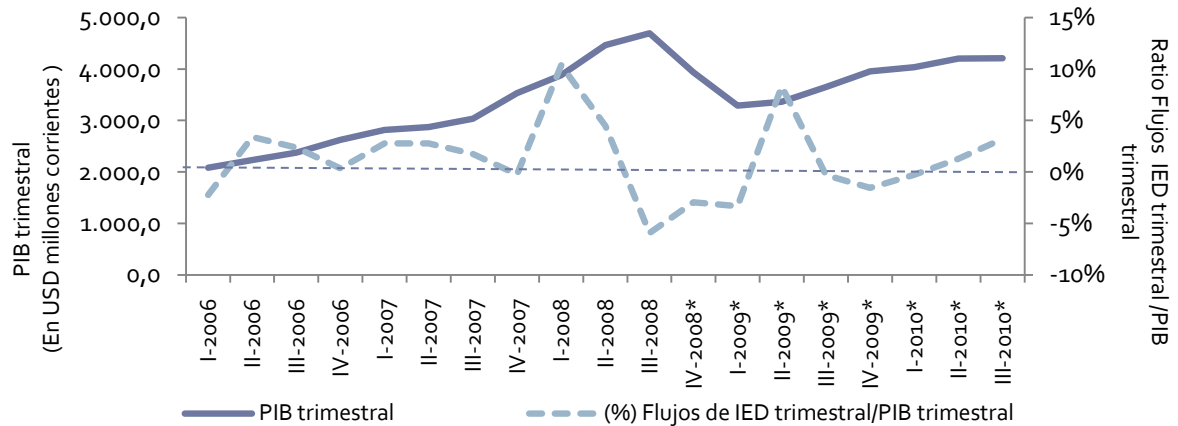
3.1- Flujos de IED trimestral / PIB trimestral

En el Gráfico 10 se observa que el primer trimestre de 2008 y segundo trimestre de 2009 presentaron los mayores porcentajes del *ratio Flujos de IED trimestral / PIB trimestral*. Por otra parte, se puede mencionar que los menores flujos de IED presentados luego del tercer trimestre de 2008 anticiparon a la caída del PIB trimestral presentado a partir del cuarto trimestre de ese mismo año. El comportamiento del ratio en cuestión se mantuvo negativo desde el tercer trimestre de 2008 hasta el primer trimestre de 2009, habiéndose notado una leve mejora en trimestres posteriores. Al tercer trimestre de 2010 este ratio es de 3,2%, levemente superior al del segundo trimestre de 2010.

⁴ Cabe señalar que la Formación Bruta de Capital Fijo (FBKF) difiere con respecto al concepto de la IED. Por definición la IED corresponde a un *flujo financiero* que se calcula dentro del contexto de la Balanza de Pagos como una categoría de financiamiento internacional. Por su lado, la FBKF corresponde a un *flujo de bienes físicos* o de bienes durables.

La IED puede ser utilizada para la adquisición de este tipo de bienes físicos como también para financiar otro tipo de actividades tales como la adquisición de insumos, pago de deudas o pueden permanecer como fondos disponibles.

Gráfico 10: Ratio Flujos de IED trimestral / PIB trimestral, 2006-tercer trimestre 2010



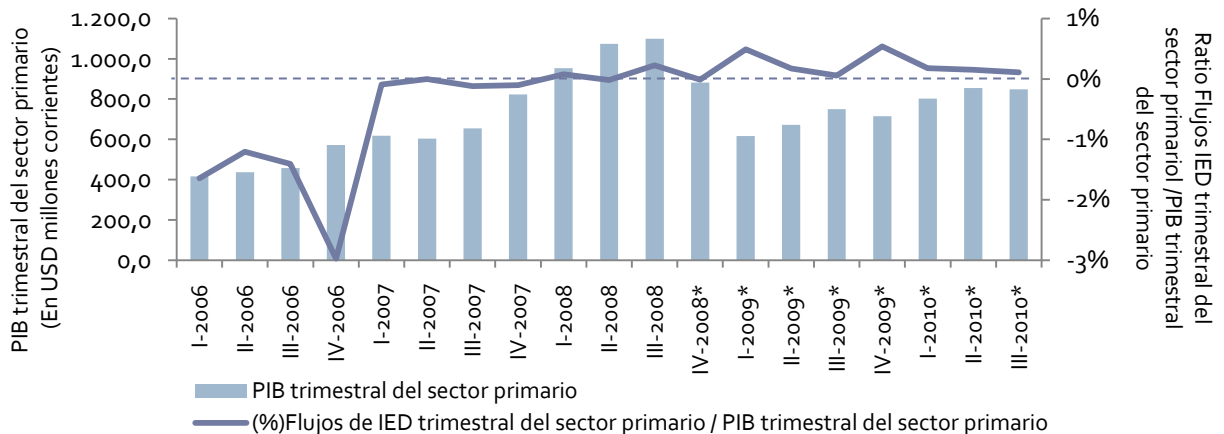
Fuente: División de Balanza de Pagos. Departamento de Economía Internacional en base a datos del Departamento de Cuentas Nacionales y Mercado Interno

Nota: * cifras preliminares. Datos del PIB expresados en dólares corrientes a costo de factores. Cifras del PIB del tercer trimestre corresponden al segundo trimestre de 2010

3.2- Flujos de IED trimestral del sector primario / PIB trimestral del sector primario

Durante el periodo 2006 al tercer trimestre de 2010, el año 2006 presentó los porcentajes más negativos del *ratio Flujos de IED trimestral del sector primario / PIB trimestral del sector primario* llegando al -3% en el cuarto trimestre de ese año, explicado por los flujos negativos de IED que experimentó la AGRICULTURA. También se constata que desde el año 2007 dicho ratio se ha mantenido relativamente constante rondando el 0,02%. Para el tercer trimestre de 2010 este ratio es de 0,11%.

Gráfico 11: Ratio Flujos de IED trimestral del sector primario / PIB trimestral del sector primario, 2006-tercer trimestre 2010



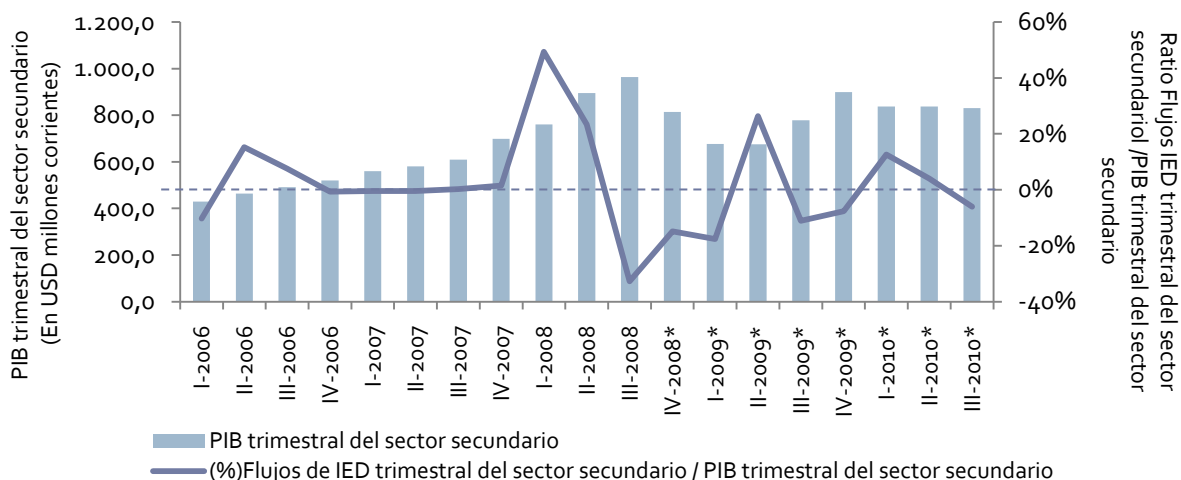
Fuente: División de Balanza de Pagos. Departamento de Economía Internacional en base a datos del Departamento de Cuentas Nacionales y Mercado Interno

Nota: * cifras preliminares. Datos del PIB expresados en dólares corrientes a costo de factores

3.3- Flujos de IED trimestral del sector secundario / PIB trimestral del sector secundario

A diferencia de lo que acontecía con el sector primario, el *ratio Flujos de IED trimestral del sector secundario / PIB trimestral del sector secundario* presenta una gran fluctuación en comparación al PIB trimestral del sector secundario. En el periodo comprendido entre el primer y tercer trimestre de 2008 el mencionado ratio varió en cerca de 70 puntos porcentuales de 40% a -30%. Sin embargo, se pudo constatar a partir del último trimestre del año 2008 un incremento alcanzando su pico en el segundo trimestre de 2009 con un valor del 25% gracias al desempeño favorable de la actividad ELABORACION DE ACEITES. Al tercer trimestre de 2010 el *ratio Flujos de IED trimestral del sector secundario / PIB trimestral del sector secundario* fue de -6,1%.

Gráfico 12: Ratio Flujos de IED trimestral del sector secundario / PIB trimestral del sector secundario, 2006-tercer trimestre 2010



Fuente: División de Balanza de Pagos. Departamento de Economía Internacional en base a datos del Departamento de Cuentas Nacionales y Mercado Interno

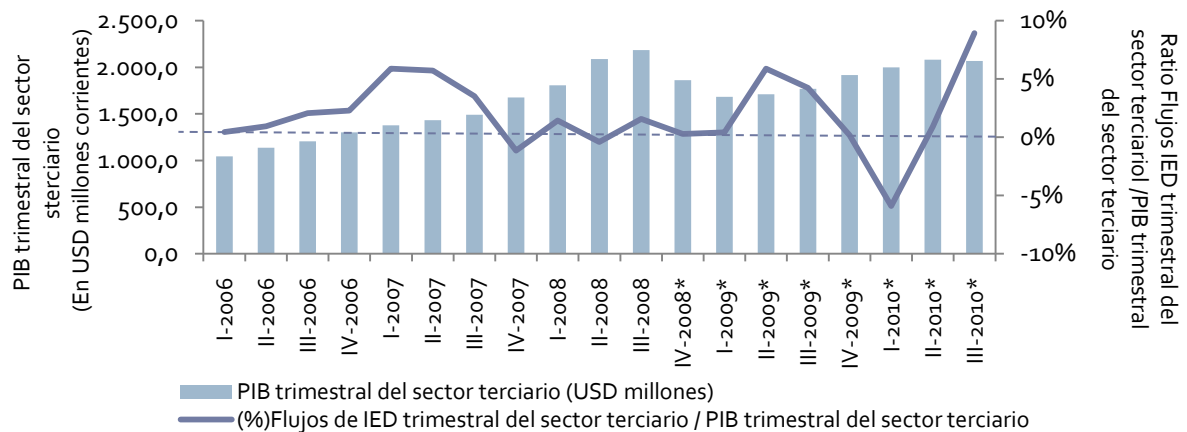
Nota: * cifras preliminares. Datos del PIB expresados en dólares corrientes a costo de factores

3.3- Flujos de IED trimestral del sector terciario / PIB trimestral del sector terciario

De manera similar al sector secundario, el *ratio Flujos de IED trimestral del sector terciario/PIB trimestral del sector terciario* también se presenta muy fluctuante en comparación al comportamiento del PIB trimestral del sector terciario. No obstante, cabe destacar que en la mayor parte del periodo analizado el ratio se presentó positivo.

En el primer trimestre de 2010 el valor de este ratio fue de 5,9% negativo explicado por los elevados flujos negativos de las actividades de COMUNICACIONES (de aproximadamente USD 140,4 millones). Al tercer trimestre de 2010 se observó un valor positivo en el valor de este ratio de 8,9% explicados por los flujos positivos presentados en COMERCIO, COMUNICACIONES, INTERMEDIACION FINANCIERA y TRANSPORTES.

Gráfico 13: Ratio Flujos de IED trimestral del sector terciario / PIB trimestral del sector terciario, 2006-tercer trimestre 2010



Fuente: División de Balanza de Pagos. Departamento de Economía Internacional en base a datos del Departamento de Cuentas Nacionales y Mercado Interno

Nota: * cifras preliminares. Datos del PIB expresados en dólares corrientes a costo de factores

ANEXOS

Anexo 1

Flujos de IED - Periodo 2006-tercer trimestre 2010 (1° parte)

En Miles de USD

Conceptos	I- 2006	II- 2006	III- 2006	IV- 2006	2006	I- 2007	II- 2007	III- 2007	IV- 2007	2007
Capital	5.854	23.450	12.069	12.602	53.975	-321	6.348	3.999	14.835	24.862
Utilidades reinvertidas	-17.568	-12.540	32.490	1.700	4.083	-48.946	12.073	22.665	2.435	-11.773
Préstamos de IED	-35.063	47.738	-747	-23.142	-11.213	112.330	46.964	21.070	-51.660	128.704
Activo	19.221	5.201	41.375	33.562	99.359	-71.896	-10.330	-7.331	-7.814	-97.371
Pasivo	-15.842	52.939	40.628	10.420	88.145	40.434	36.634	13.739	-59.474	31.333
EMP NO FINANCI 1/	-46.777	58.648	43.813	-8.840	46.844	63.064	65.385	47.735	-34.390	141.793

Capital	744	5.598	3	1	6.346	9.670	8.278	29	2	17.979
Utilidades reinvertidas	-455	12.356	12.038	17.947	41.886	5.890	5.121	4.894	24.677	40.582
Préstamos de IED	-	-	-	-	-	-	-	-	-	-
BANCOS 2/	289	17.954	12.041	17.948	48.232	15.560	13.399	4.923	24.679	58.561

Capital	0	0	171	0	171	0	0	0	0	0
Utilidades reinvertidas	195	-445	-121	111	-260	-418	677	514	622	1.395
Préstamos de IED	-	-	-	-	-	-	-	-	-	-
SEGUROS 3/	195	-445	51	111	-88	-418	677	514	622	1.395

RESUMEN GENERAL DE IED

Capital	6.598	29048	12.243	12.603	60.492	9.349	14.626	4.028	14.837	42.841
Utilidades reinvertidas	-17.827	-629	44.408	19.758	45.709	-43.474	17.871	28.074	27.734	30.205
Sub total Cap. y Util. Reinvert.	-11.229	28.419	56.651	32.360	106.201	-34.125	32.497	32.102	42.571	73.046
Préstamos de IED	-35.063	47.738	-747	-23.142	-11.213	112.330	46.964	21.070	-51.660	128.704
TOTAL GENERAL	-46.293	76.157	55.905	9.219	94.988	78.205	79.461	53.172	-9.089	201.750

Observación:

1. Datos obtenidos a través de encuestas y balances proveídos por las empresas.
2. Datos de la Superintendencia de bancos.
3. Datos de la Superintendencia de seguros.

Anexo 1
Flujos de IED - Periodo 2006-tercer trimestre 2010 (2º parte)

En Miles de USD

Conceptos	I-2008	II-2008	III-2008	IV-2008*	2008*	I-2009*	II-2009*	III-2009*	IV-2009*	2009*	I-2010*	II-2010*	III-2010*
Capital	-20.591	2.859	10.892	-2.813	-9.653	33.494	38.680	36.522	32.896	141.593	-60.483	613	-10.135
Utilidades reinvertidas	16.821	-106.758	50.092	17.032	-22.813	6.759	13.968	-1.093	3.087	22.721	-120.386	50.095	20.800
Préstamos de IED	382.249	297.656	-381.958	-166.428	131.519	-153.763	215.719	-78.129	-91.580	-107.754	159.556	-11.592	76.588
Activo	31.144	-15.456	29.195	7.436	52.319	-4.820	-29.033	-19.542	6.488	-46.907	48.003	-11.657	17.420
Pasivo	413.393	282.200	-352.763	-158.992	183.837	-158.584	186.686	-97.671	-85.092	-154.661	207.559	-23.249	94.007
EMP NO FINANC 1/	378.479	193.757	-320.974	-152.209	99.053	-113.510	268.367	-42.699	-55.598	56.560	-21.313	39.116	87.253
Capital	10.731	10.308	0	8.999	30.038	13.549	38.293	8	-14.389	37.461	0	2.446	15.294
Utilidades reinvertidas	12.664	-3.715	48.343	27.195	84.487	-11.131	-27.303	31.454	13.963	6.983	10.420	4.317	31.043
Préstamos de IED													
BANCOS 2/	23.395	6.593	48.343	36.194	114.525	2.418	10.990	31.462	-426	44.444	10.420	6.763	46.337
Capital	0	0	0	0	0	1.796	1.403	0	734	3.934	598	803	517
Utilidades reinvertidas	69	399	-5.970	452	-5.050	268	-1.124	627	-5.893	-6.121	-807	7.508	1.054
Préstamos de IED													
SEGUROS 3/	69	399	-5.970	452	-5.050	2.065	280	627	-5.159	-2.188	-209	8.311	1.572

RESUMEN GENERAL DE IED

Capital	-9.860	13.167	10.892	6.186	20.385	48.840	78.376	36.531	19.240	182.987	-59.885	3.862	5.676
Utilidades reinvertidas	29.555	-110.074	92.465	44.679	56.624	-4.104	-14.459	30.988	11.157	23.582	-110.773	61.919	52.897
Sub total Cap. y Util. Reinvert.	19.695	-96.907	103.357	50.864	77.009	44.736	63.917	67.519	30.398	206.570	-170.657	65.782	58.574
Préstamos de IED	382.249	297.656	-381.958	-166.428	131.519	-153.763	215.719	-78.129	-91.580	-107.754	159.556	-11.592	76.588
TOTAL GENERAL	401.944	200.749	-278.601	-115.564	208.528	-109.027	279.637	-10.610	-61.183	98.816	-11.101	54.190	135.162

Observación:

1. Datos obtenidos a través de encuestas y balances proveídos por las empresas.
2. Datos de la Superintendencia de bancos.
3. Datos de la Superintendencia de seguros.

Nota: * cifras preliminares

Anexo 2
Saldos de IED - Periodo 2006-tercer trimestre 2010 (1° parte)

En Miles de USD

Conceptos	I- 2006	II- 2006	III- 2006	IV- 2006	I- 2007	II- 2007	III- 2007	IV- 2007
Capital	510.561	568.841	602.440	637.521	660.608	655.310	673.628	711.743
Utilidades reinvertidas	329.979	386.436	463.404	543.729	549.872	573.601	639.002	685.426
Préstamos de IED	90.504	138.233	137.481	114.334	226.663	273.627	294.698	243.037
Activo	114.914	120.109	161.481	195.040	123.144	112.814	105.483	97.669
Pasivo	205.418	258.343	298.963	309.373	349.807	386.441	400.180	340.706
EMP NO FINANC /1	931.044	1.093.510	1.203.325	1.295.583	1.437.144	1.502.539	1.607.327	1.640.206

Capital	61.343	71.119	73.701	76.401	88.234	94.810	101.922	105.479
Utilidades reinvertidas	168.659	192.883	212.357	239.836	247.943	248.693	266.811	301.484
Préstamos de IED	0	0	0	0	0	0	0	0
BANCOS /2	230.002	264.002	286.058	316.237	336.177	343.503	368.733	406.963

Capital	2.390	2.551	2.686	2.886	2.957	2.905	2.969	3.072
Utilidades reinvertidas	636	779	784	847	874	942	966	1.004
Préstamos de IED	0	0	0	0	0	0	0	0
SEGUROS /3	3.026	3.329	3.470	3.733	3.830	3.847	3.935	4.076

RESUMEN GENERAL DE IED

Capital	574.294	642.511	678.828	716.807	751.799	753.025	778.519	820.294
Utilidades reinvertidas	499.274	580.097	676.545	784.412	798.689	823.236	906.779	987.914
Sub total Cap. y Util. Reinvert.	1.073.567	1.222.608	1.355.372	1.501.220	1.550.488	1.576.261	1.685.298	1.808.208
Préstamos de IED	90.504	138.233	137.481	114.334	226.663	273.627	294.698	243.037
TOTAL GENERAL	1.164.072	1.360.842	1.492.853	1.615.553	1.777.151	1.849.888	1.979.995	2.051.245

Observación:

1. Datos obtenidos a través de encuestas y balances proveídos por las empresas.
2. Datos de la Superintendencia de bancos.
3. Datos de la Superintendencia de seguros.

Anexo 2
Saldos de IED - Periodo 2006-tercer trimestre 2010 (2º parte)

En Miles de USD

Conceptos	I- 2008	II- 2008	III- 2008	IV- 2008*	I- 2009*	II- 2009*	III- 2009*	IV- 2009*	I- 2010*	II- 2010*	III- 2010*
Capital	806.677	890.214	895.504	725.433	730.985	782.833	841.511	926.778	848.918	838.107	813.767
Utilidades reinvertidas	807.444	788.383	863.090	761.426	742.904	785.682	820.430	888.686	821.564	866.502	851.108
Préstamos de IED	625.286	922.942	540.984	374.556	220.792	436.512	358.383	266.802	426.358	414.766	491.354
Activo	128.812	113.356	142.552	149.987	145.167	116.134	96.592	103.080	151.083	139.426	156.845
Pasivo	754.098	1.036.298	683.535	524.543	365.960	552.646	454.974	369.882	577.441	554.192	648.199
EMP NO FINANCIEROS /1	2.239.407	2.601.538	2.299.577	1.861.414	1.694.681	2.005.027	2.020.324	2.082.266	2.096.841	2.119.376	2.156.228

Capital	128.486	152.631	152.054	131.086	140.255	181.118	183.498	182.245	178.906	178.906	179.636
Utilidades reinvertidas	349.077	381.910	414.716	372.728	349.125	327.981	353.864	386.491	390.842	389.854	392.088
Préstamos de IED											
BANCOS /2	477.563	534.541	566.770	503.814	489.380	509.099	537.362	568.736	569.748	568.760	571.724

Capital	3.408	3.768	3.541	2.861	4.551	6.039	6.206	6.863	7.825	8.518	2.921
Utilidades reinvertidas	1.118	1.498	1.450	1.172	1.133	1.153	1.240	1.226	1.291	1.388	1.354
Préstamos de IED											
SEGUROS /3	4.525	5.266	4.992	4.033	5.684	7.192	7.445	8.089	9.116	9.906	4.275

RESUMEN GENERAL DE IED

Capital	938.570	1.046.612	1.051.100	859.380	875.791	969.990	1.031.215	1.115.886	1.035.649	1.025.531	996.324
Utilidades reinvertidas	1.157.639	1.171.791	1.279.256	1.135.326	1.093.162	1.114.816	1.175.534	1.276.403	1.213.697	1.257.744	1.244.549
Sub total Cap. y Util. Reinvert.	2.096.209	2.218.403	2.330.355	1.994.705	1.968.953	2.084.806	2.206.748	2.392.289	2.249.347	2.283.275	2.240.873
Préstamos de IED	625.286	922.942	540.984	374.556	220.792	436.512	358.383	266.802	426.358	414.766	491.354
TOTAL GENERAL	2.721.495	3.141.345	2.871.339	2.369.261	2.189.745	2.521.318	2.565.131	2.659.091	2.675.705	2.698.041	2.732.227

Observación:

1. Datos obtenidos a través de encuestas y balances proveídos por las empresas.
2. Datos de la Superintendencia de bancos.
3. Datos de la Superintendencia de seguros.

Nota: * cifras preliminares

Anexo 3
Utilidades - Periodo 2006-tercer trimestre 2010 (1° parte)
En Miles de USD

UTILIDADES DEVENGADAS										
	I- 2006	II- 2006	III- 2006	IV- 2006	2006	I- 2007	II- 2007	III- 2007	IV- 2007	2007
Empresas no financieras	16.382	29.155	64.150	83.809	193.496	52.102	64.897	75.575	65.045	257.619
Bancos	15.072	19.428	22.181	19.078	75.759	26.237	29.489	24.184	24.677	104.587
Empresas de seguro	674	-225	-92	115	472	815	654	514	0	1.984
TOTAL	32.128	48.358	86.240	103.002	269.727	79.155	95.040	100.273	89.722	364.190

UTILIDADES REMESADAS										
	I- 2006	II- 2006	III- 2006	IV- 2006	2006	I- 2007	II- 2007	III- 2007	IV- 2007	2007
Empresas no financieras	33.950	41.695	31.660	82.109	189.413	101.048	52.824	52.909	62.610	269.392
Bancos	15.527	7.072	10.143	1.131	33.873	20.347	24.368	19.290	0	64.005
Empresas de seguro	478	220	29	4	731	1.234	-23	0	-622	588
TOTAL	49.955	48.987	41.832	83.244	224.018	122.629	77.169	72.199	61.988	333.985

UTILIDADES REINVERTIDAS										
	I- 2006	II- 2006	III- 2006	IV- 2006	2006	I- 2007	II- 2007	III- 2007	IV- 2007	2007
Empresas no financieras	-17.568	-12.540	32.490	1.700	4.083	-48.946	12.073	22.665	2.435	-11.773
Bancos	-455	12.356	12.038	17.947	41.886	5.890	5.121	4.894	24.677	40.582
Empresas de seguro	195	-445	-121	111	-260	-418	677	514	622	1.395
TOTAL	-17.827	-629	44.408	19.758	45.709	-43.474	17.871	28.074	27.734	30.205

Observación:

1. Datos obtenidos a través de encuestas y balances proveídos por las empresas.
2. Datos de la Superintendencia de bancos.
3. Datos de la Superintendencia de seguros.

Anexo 3
Utilidades - Periodo 2006-tercer trimestre 2010 (2º parte)
 En Miles de USD

UTILIDADES DEVENGADAS													
	I- 2008	II- 2008	III- 2008	IV- 2008*	2008*	I- 2009*	II- 2009*	III- 2009*	IV- 2009*	2009*	I- 2010*	II- 2010*	III- 2010*
Empresas no financieras	78.601	64.702	112.658	74.917	330.878	92.890	109.972	115.010	89.686	407.558	78.618	116.559	214.091
Bancos	31.356	43.578	48.343	46.933	170.210	36.206	33.566	31.787	41.881	143.440	37.029	38.957	39.907
Empresas de seguro	1.293	1.953	-628	452	3.070	268	271	627	664	1.830	1.605	2.246	1.039
TOTAL	111.250	110.233	160.373	122.302	504.158	129.364	143.809	147.424	132.231	552.827	117.251	157.762	255.037

UTILIDADES REMESADAS													
	I- 2008	II- 2008	III- 2008	IV- 2008*	2008*	I- 2009*	II- 2009*	III- 2009*	IV- 2009*	2009*	I- 2010*	II- 2010*	III- 2010*
Empresas no financieras	61.780	171.460	62.566	57.885	353.691	86.131	96.004	116.103	86.599	384.837	199.004	66.464	193.291
Bancos	18.692	47.293	0	19.738	85.723	47.337	60.869	333	27.918	136.457	26.609	34.640	8.864
Empresas de seguro	1.224	1.555	5.342	0	8.120	0	1.394	0	6.557	7.951	2.412	-5.261	-16
TOTAL	81.695	220.308	67.908	77.623	447.534	133.468	158.268	116.436	121.074	529.245	228.024	95.842	202.139

UTILIDADES REINVERTIDAS													
	I- 2008	II- 2008	III- 2008*	IV- 2008	2008*	I- 2009*	II- 2009*	III- 2009*	IV- 2009*	2009*	I- 2010*	II- 2010*	III- 2010*
Empresas no financieras	16.821	-106.758	50.092	17.032	-22.813	6.759	13.968	-1.093	3.087	22.721	-120.386	50.095	20.800
Bancos	12.664	-3.715	48.343	27.195	84.487	-11.131	-27.303	31.454	13.963	6.983	10.420	4.317	31.043
Empresas de seguro	69	399	-5.970	452	-5.050	268	-1.124	627	-5.893	-6.121	-807	7.508	1.054
TOTAL	29.555	-110.074	92.465	44.679	56.624	-4.104	-14.459	30.988	11.157	23.582	-110.773	61.919	52.897

Observación:

1. Datos obtenidos a través de encuestas y balances proveídos por las empresas.
2. Datos de la Superintendencia de bancos.
3. Datos de la Superintendencia de seguros.

Nota: * cifras preliminares

Anexo 4
Flujos de IED por Residencia del Inversor - Periodo 2006-tercer trimestre 2010

En Miles de USD

País	I- 2006	II- 2006	III- 2006	IV- 2006	2006	I- 2007	II- 2007	III- 2007	IV- 2007	2007
Alemania	-64	340	181	3.745	4.203	535	496	494	526	2.051
Argentina	5.049	4.406	2.965	9.196	21.616	-19.257	1.300	1.863	-673	-16.767
Brasil	8.361	16.789	13.284	13.509	51.942	9.948	13.838	-6.705	23.940	41.021
Chile	764	831	928	1.034	3.556	457	467	465	492	1.882
Colombia	-455	9	9	731	294	32	32	32	34	131
Ecuador	0	0	0	0	0	0	0	565	0	565
EE.UU.	-19.518	56.185	51.270	-3.672	84.264	68.665	46.157	31.090	-39.257	106.655
España	-7.012	4.550	5.361	4.052	6.951	-7.387	11.504	9.602	5.258	18.978
Francia	-564	-1.640	110	259	-1.835	155	163	163	172	652
Holanda	-3.521	4.764	-4.283	4.837	1.797	-3.421	-16.246	-5.145	-5.375	-30.187
Hong Kong	6.969	7.886	7.756	8.366	30.978	-4.569	-4.672	-4.652	-4.922	-18.815
Italia	3.842	792	811	-1.004	4.442	1.064	2.477	1.774	287	5.603
Japón	-1.055	309	-1.246	-3.865	-5.856	2.041	1.700	1.386	-18.130	-13.004
Luxemburgo	-29.075	-12.205	-11.848	-12.780	-65.908	16.792	17.170	17.099	18.221	69.282
México	0	0	0	0	0	0	0	0	0	0
Panamá	-6.356	-4.484	-476	-595	-11.911	8.897	4.454	6.391	6.266	26.008
Portugal	-6.036	-6.399	-6.293	-18.129	-36.858	367	18	267	96	749
Reino Unido	-1.743	557	15	131	-1.039	3.167	-512	-1.293	-767	595
Suecia	-1.975	-257	613	1.183	-436	-359	-367	-366	-383	-1.475
Suiza	4.908	2.465	-4.794	1.014	3.593	469	1.367	-323	4.410	5.923
Taiwán	32	0	0	0	32	0	0	0	0	0
Uruguay	1.156	1.258	1.544	1.206	5.164	611	113	462	715	1.902
TOTAL FLUJOS IED	-46.293	76.157	55.905	9.219	94.988	78.205	79.461	53.172	-9.089	201.750

País	I- 2008	II- 2008	III- 2008	IV- 2008*	2008*	I- 2009*	II- 2009*	III- 2009*	IV- 2009*	2009*	I- 2010*	II- 2010*	III- 2010*
Alemania	606	712	679	558	2.555	-333	-22	490	1.561	1.696	159	-1.646	2.916
Argentina	-3.619	4.424	2.031	3.108	5.944	6.178	726	9.076	7.264	23.243	1.179	-9.593	3.588
Brasil	50.563	-11.403	3.148	-788	41.520	-31.578	-22.105	13.442	14.243	-25.999	-26.844	16.429	21.430
Chile	-679	-2.374	450	-434	-3.037	470	473	474	710	2.127	-10	-14	-14
Colombia	75	160	209	56	500	258	32	468	253	1.011	12	-465	287
Ecuador	1	-1	1	-35	-34	22	71	22	23	138	0	0	0
EE.UU.	341.134	212.326	-287.571	-75.703	190.186	-65.122	283.368	-55.413	-51.522	111.310	69.824	41.372	81.533
España	-12.385	10.144	12.201	1.259	11.219	-7.281	8.497	10.313	4.029	15.557	-12.715	19.958	15.432
Francia	-1.483	-40	-41	-35	-1.599	-320	-101	-103	-107	-630	365	-594	0
Holanda	14.388	4.505	3.652	-2.052	20.493	-10.575	13.640	4.402	-35.416	-27.949	2.436	-3.169	-1.082
Hong Kong	-11.771	-13.280	-13.704	-11.591	-50.346	0	0	0	0	0	0	0	0
Italia	8.953	-2.122	2.540	1.247	10.618	1.137	-4.458	1.061	2.034	-225	1.997	-5.443	5.657
Japón	-1.708	-334	-9.385	-25.468	-36.895	-3.490	-2.231	3.667	-7.641	-9.695	-41.886	439	-2.213
Luxemburgo	29.691	-2.891	-2.983	-805	23.012	-772	4.377	4.441	4.785	12.831	-10.607	0	0
México	0	0	0	0	0	-4.939	-4.986	-5.058	-5.244	-20.227	0	0	0
Panamá	-11.757	1.825	6.047	-9.045	-12.930	-273	68	70	56	-79	6.323	-28	-442
Portugal	1.347	-394	2.644	-783	2.814	1.360	-1.376	-1.444	1.311	-150	854	801	973
Reino Unido	-263	65	-1.023	-499	-1.720	1.443	1.296	1.259	-550	3.448	-2.065	-2.271	7.866
Suecia	-3.701	-235	-243	-86	-4.265	892	658	668	692	2.910	311	453	280
Suiza	5.469	-1.176	1.382	3.989	9.664	3.157	1.281	695	2.585	7.718	-1.039	-2.517	-1.557
Taiwán	0	0	0	0	0	0	0	0	0	0	0	0	0
Uruguay	-2.917	838	1.364	1.543	828	740	428	861	-248	1.781	604	478	508
TOTAL FLUJOS IED	401.944	200.749	-278.602	-115.564	208.527	-109.028	279.637	-10.610	-61.183	98.816	-11.101	54.190	135.162

Nota: * cifras preliminares

Anexo 5

Saldos de IED por Residencia del Inversionista - Periodo 2006-tercer trimestre 2010

En Miles de USD

País	I-	II-	III-	IV-	I-	II-	III-	IV-
	2006	2006	2006	2006	2007	2007	2007	2007
Alemania	7.687	8.562	9.087	13.188	13.981	14.292	15.034	15.966
Argentina	98.934	110.484	118.848	134.456	123.234	124.298	130.613	135.402
Brasil	179.646	212.361	237.893	268.083	292.160	305.488	309.623	339.916
Chile	4.734	5.563	6.619	7.768	8.395	8.933	9.583	10.313
Colombia	3.673	4.033	4.297	5.321	7.200	7.177	7.439	7.807
Ecuador	54	60	65	79	649	1.195	1.791	2.443
EE.UU.	418.506	528.030	603.298	631.752	732.875	768.635	818.270	806.491
España	51.464	60.595	68.876	76.806	70.464	80.625	91.679	99.357
Francia	8.331	7.205	7.618	8.294	8.732	8.873	9.310	9.869
Holanda	97.609	108.859	108.792	122.854	128.985	117.588	133.139	139.703
Hong Kong	54.916	68.657	81.557	95.335	95.386	91.458	91.141	91.928
Italia	23.269	25.455	27.137	27.301	29.391	31.319	34.459	36.480
Japón	40.340	43.571	45.483	45.316	48.438	50.103	53.882	36.840
Luxemburgo	39.893	34.629	28.098	20.819	43.087	61.329	84.076	109.842
México	0	0	0	0	0	0	0	0
Panamá	7.446	3.872	5.049	6.839	16.700	21.017	28.503	36.467
Portugal	46.021	48.262	49.124	50.002	52.982	53.425	56.219	59.694
Reino Unido	30.262	32.910	34.167	37.024	37.878	36.868	36.570	37.295
Suecia	11.587	11.837	12.867	15.043	14.591	13.689	13.163	12.721
Suiza	23.316	27.123	22.858	25.763	27.379	29.174	30.066	36.422
Taiwán	0	0	0	0	0	0	0	0
Uruguay	16.383	18.771	21.180	23.510	24.646	24.401	25.435	26.290
TOTAL SALDOS IED	1.164.072	1.360.842	1.492.853	1.615.553	1.777.151	1.849.888	1.979.995	2.051.245

País	I-	II-	III-	IV-	I-	II-	III-	IV-	I-	II-	III-
	2008	2008	2008	2008*	2009*	2009*	2009*	2009*	2010*	2010*	2010*
Alemania	18.022	20.382	20.923	17.679	16.775	17.066	18.056	20.831	20.599	18.668	21.209
Argentina	152.303	174.311	179.062	151.533	155.326	160.772	173.210	192.286	228.551	217.008	211.490
Brasil	420.541	456.666	467.751	396.303	349.888	334.180	351.107	400.045	367.644	377.821	397.279
Chile	12.551	10.811	11.291	9.792	10.230	10.822	11.491	12.432	12.289	12.180	12.047
Colombia	6.096	6.905	7.070	6.067	6.121	6.263	6.911	7.715	7.585	7.022	7.183
Ecuador	107	117	117	61	79	153	179	214	211	208	204
EE.UU.	1.232.243	1.521.894	1.235.914	1.022.893	948.791	1.254.739	1.228.137	1.248.819	1.318.361	1.354.716	1.400.236
España	103.917	123.896	132.715	115.638	103.532	114.053	122.586	144.664	129.373	139.770	132.257
Francia	9.347	10.341	10.282	8.319	7.761	7.864	8.044	8.494	8.705	7.997	7.859
Holanda	162.692	185.906	188.209	152.828	138.749	156.316	164.096	121.057	84.510	80.360	47.958
Hong Kong	89.538	85.257	71.068	46.440	0	0	0	0	0	0	0
Italia	49.783	52.594	54.333	47.285	47.218	43.631	45.078	50.414	51.625	45.489	52.064
Japón	41.852	49.317	41.012	7.840	3.748	2.074	6.502	334	(2.987)	(2.753)	(5.225)
Luxemburgo	178.606	172.016	170.256	156.398	130.168	136.554	144.586	158.216	155.117	152.890	155.524
México	0	0	0	0	42.493	40.808	39.421	39.148	38.429	37.912	37.262
Panamá	52.693	61.141	66.747	46.031	43.924	45.244	47.180	51.237	56.347	55.433	53.926
Portugal	69.343	77.210	79.781	63.794	62.859	62.679	63.664	69.929	70.396	69.662	68.859
Reino Unido	41.712	46.633	46.014	37.685	37.899	39.912	42.017	44.437	41.598	38.862	39.943
Suecia	10.074	10.976	10.869	9.080	10.090	11.301	12.659	14.496	14.566	14.843	14.902
Suiza	45.453	46.904	48.256	46.893	48.218	50.177	52.005	44.854	43.166	40.195	39.339
Uruguay	24.622	28.071	29.672	26.704	25.874	26.710	28.201	29.467	29.620	29.760	37.909
TOTAL SALDOS IED	2.721.495	3.141.345	2.871.339	2.369.261	2.189.745	2.521.318	2.565.131	2.659.091	2.675.705	2.698.041	2.732.227

Nota: * cifras preliminares

Anexo 6
Flujos de IED por Sector Económico - Periodo 2006-tercer trimestre 2010

En Miles de USD

Sector	I- 2006	II- 2006	III- 2006	IV- 2006	2006	I- 2007	II- 2007	III- 2007	IV- 2007	2007
Sector Primario	-6.850	-5.247	-6.443	-17.033	-35.573	-559	-5	-765	-849	-2.179
Sector Secundario	-43.996	70.858	37.378	-3.480	60.760	-2.176	-2.208	1.585	10.954	8.155
Sector Terciario	4.553	10.547	24.970	29.731	69.801	80.940	81.675	52.352	-19.194	195.773
TOTAL FLUJOS IED	-46.293	76.157	55.905	9.219	94.988	78.205	79.461	53.172	-9.089	201.750

Sector	I- 2008	II- 2008	III- 2008	IV- 2008*	2008*	I- 2009*	II- 2009*	III- 2009*	IV- 2009*	2009*	I- 2010*	II- 2010*	III- 2010*
Sector Primario	746	-204	2.474	-96	2.920	3.018	1.146	410	3.831	8.405	1.437	1.277	919
Sector Secundario	375.404	209.340	-315.073	-120.909	148.763	-118.964	177.842	-85.992	-68.436	-95.550	105.150	33.765	-50.286
Sector Terciario	25.793	-8.387	33.998	5.441	56.845	6.918	100.648	74.972	3.422	185.961	-117.688	19.148	184.529
TOTAL FLUJOS IED	401.944	200.749	-278.601	-115.564	208.528	-109.027	279.637	-10.610	-61.183	98.816	-11.101	54.190	135.162

Nota: * cifras preliminares

Anexo 7
Saldos de IED por Sector Económico - Periodo 2006-tercer trimestre 2010

En Miles de USD

Sector	I- 2006	II- 2006	III- 2006	IV- 2006	I- 2007	II- 2007	III- 2007	IV- 2007
Sector Primario	81.889	87.311	88.916	96.046	100.092	100.613	104.204	109.176
Sector Secundario	269.604	394.449	458.797	483.351	510.186	513.510	536.718	567.744
Sector Terciario	812.579	879.081	945.141	1.036.156	1.166.873	1.235.766	1.339.074	1.374.325
TOTAL SALDOS IED	1.164.072	1.360.842	1.492.853	1.615.553	1.777.151	1.849.888	1.979.995	2.051.245

Sector	I- 2008	II- 2008	III- 2008	IV- 2008*	I- 2009*	II- 2009*	III- 2009*	IV- 2009*	I- 2010*	II- 2010*	III- 2010*
Sector Primario	133.824	148.741	152.475	125.563	123.689	126.561	130.607	143.005	142.721	141.493	139.414
Sector Secundario	1.019.917	1.270.868	959.874	739.966	580.977	768.924	699.019	672.820	778.313	808.619	738.262
Sector Terciario	1.567.754	1.721.735	1.758.991	1.503.732	1.485.079	1.625.833	1.735.505	1.843.266	1.754.671	1.747.929	1.854.551
TOTAL SALDOS IED	2.721.495	3.141.345	2.871.339	2.369.261	2.189.745	2.521.318	2.565.131	2.659.091	2.675.705	2.698.041	2.732.227

Nota: * cifras preliminares

Anexo 8

Flujos de IED por CNAP - Periodo 2006-tercer trimestre 2010 (1º parte)

En Miles de USD

Nº	CNAP	I- 2006	II- 2006	III- 2006	IV- 2006	2006	I- 2007	II- 2007	III- 2007	IV- 2007	2007
1	AGRICULTURA	-6.850	-5.269	-6.482	-17.113	-35.714	-30	536	-226	-279	1
2	GANADERIA	0	0	0	0	0	0	0	0	0	0
3	FORESTAL	0	22	40	80	141	-529	-541	-539	-570	-2.179
4	PESCA	0	0	0	0	0	0	0	0	0	0
5	MINERIA	0	0	0	0	0	0	0	0	0	0
6	PRODUCCION DE CARNE	-85	-69	42	78	-33	4	4	4	4	15
7	ELABORACION DE ACEITES	-19.284	78.882	43.077	2.505	105.180	-20.221	-19.852	-18.414	-14.341	-72.828
8	PRODUCCION DE LACTEOS	9.652	241	48	-1.832	8.109	-35	146	-309	-638	-835
9	MOLINERIA Y PANADERIA	-449	-49	-48	-52	-598	66	67	67	71	270
10	AZUCAR	0	0	0	0	0	0	0	0	0	0
11	OTROS ALIMENTOS	1.235	-433	2.189	1.241	4.232	594	826	1.370	-795	1.997
12	BEBIDAS Y TABACO	-27.333	-10.434	-10.163	-10.947	-58.876	13.510	13.999	13.777	14.761	56.046
13	TEXTILES Y PRENDAS DE VESTIR	-6.325	-107	-106	-114	-6.651	-3	-3	-3	-3	-12
14	CUERO Y CALZADO	1.635	-70	-224	-797	543	658	-1.632	1.446	-1.771	-1.299
15	INDUSTRIA DE LA MADERA	-109	-115	-114	-122	-460	4	4	4	5	18
16	PAPEL Y PRODUCTOS DE PAPEL	-515	-266	-94	544	-332	-652	-667	-664	-703	-2.686
17	REFINACION DE PETROLEO	0	0	0	0	0	0	0	0	0	0
18	PRODUCTOS QUIMICOS	-415	3.946	3.233	6.555	13.318	2.800	3.807	3.178	13.173	22.958
19	FAB. DE PRODUCTOS NO METALICOS	-500	-479	-315	-340	-1.635	-645	-660	-657	-695	-2.658
20	FAB. DE METALES COMUNES	0	0	0	0	0	0	0	0	0	0
21	FAB. DE MAQUINARIAS Y EQUIPOS	-1.176	-372	-366	-395	-2.309	1.592	1.627	1.621	1.715	6.555
22	OTROS PROD. MANUFACTURADOS	0	0	0	0	0	0	0	0	0	0
23	ELECTRICIDAD Y AGUA	0	0	0	0	0	0	0	0	0	0
24	CONSTRUCCION	-327	186	217	196	273	152	124	165	173	614
25	COMERCIO	-1.895	-1.711	4.026	4.675	5.094	28.677	38.933	4.287	-30.635	41.262
26	TRANSPORTES	-1.868	-661	-13.816	-16.393	-32.739	86.873	15.670	16.289	-12.584	106.248
27	COMUNICACIONES	6.375	-4.099	22.872	23.709	48.856	-46.070	13.343	26.771	-452	-6.407
28	INTERMEDIACION FINANCIERA	484	17.509	12.092	18.059	48.144	15.142	14.076	5.437	25.301	59.956
29	ALQUILER DE VIVIENDA	0	0	0	0	0	0	0	0	0	0
30	SERVICIOS A LAS EMPRESAS	-203	38	-57	49	-173	4	109	22	-342	-207
31	RESTAURANTES Y HOTELES	1.661	-529	-146	-366	619	-3.685	-457	-455	-482	-5.079
32	SERVICIOS A HOGARES	0	0	0	0	0	0	0	0	0	0
33	SERVICIOS GUBERNAMENTALES	0	0	0	0	0	0	0	0	0	0
TOTAL FLUJOS IED		-46.293	76.157	55.905	9.219	94.988	78.205	79.461	53.172	-9.089	201.750

Anexo 8
Flujos de IED por CNAP - Periodo 2006- tercer trimestre 2010 (2º parte)

En Miles de USD

Nº	CNAP	I- 2008	II- 2008	III- 2008	IV- 2008*	2008*	I- 2009*	II- 2009*	III- 2009*	IV- 2009*	2009*	I- 2010*	II- 2010*	III- 2010*
1	AGRICULTURA	1.514	665	3.370	660	6.209	3.329	1460	728	4.173	9.690	1.423	1183	833
2	GANADERIA	0	0	0	0	0	0	0	0	0	0	0	0	0
3	FORESTAL	-768	-869	-896	-756	-3.289	-310	-314	-318	-341	-1.283	14	94	85
4	PESCA	0	0	0	0	0	0	0	0	0	0	0	0	0
5	MINERIA	0	0	0	0	0	0	0	0	0	0	0	0	0
6	PRODUCCION DE CARNE	5	6	-4	-3	4	26	26	27	28	107	0	0	0
7	ELABORACION DE ACEITES	292.642	204.985	-316.073	-125.474	56.080	-76.910	171.107	-96.788	-75.470	-78.061	128.804	38.830	-63.954
8	PRODUCCION DE LACTEOS	101	-528	101	-645	-971	-374	-70	-35	539	60	88	108	8
9	MOLINERIA Y PANADERIA	-285	-321	-331	-280	-1.217	-114	-115	-116	-121	-466	0	0	0
10	AZUCAR	0	0	0	0	0	0	0	0	0	0	0	0	0
11	OTROS ALIMENTOS	-425	-480	-495	-419	-1.819	-868	-313	-318	-328	-1.827	-408	0	0
12	BEBIDAS Y TABACO	25.673	3.115	3.134	2.527	34.449	2.590	8.206	8.326	8.632	27.754	0	0	0
13	TEXTILES Y PRENDAS DE VESTIR	7.122	-125	-15	-120	6.862	-186	-292	45	-193	-626	16	46	105
14	CUERO Y CALZADO	-1.764	745	-1.038	-855	-2.912	-621	631	1.124	162	1.296	481	-4.839	105
15	INDUSTRIA DE LA MADERA	10	11	12	10	43	-1297	1	1	1	-1294	85	-85	0
16	PAPEL Y PRODUCTOS DE PAPEL	266	374	221	65	926	416	192	630	422	1.660	12	-465	287
17	REFINACION DE PETROLEO	0	0	0	0	0	0	0	0	0	0	0	0	0
18	PRODUCTOS QUIMICOS	47.159	3.161	1.468	2.944	54.732	-41.874	-1.563	1253	-2.319	-44.503	-12.398	171	13.169
19	FAB. DE PRODUCTOS NO METALICOS	4.640	-1.690	-1.744	371	1.577	305	-127	-129	47	96	-10.607	0	0
20	FAB. DE METALES COMUNES	0	0	0	0	0	0	0	0	0	0	0	0	0
21	FAB. DE MAQUINARIAS Y EQUIPOS	404	456	634	536	2.030	481	485	492	510	1.968	-791	0	0
22	OTROS PROD. MANUFACTURADOS	0	0	-503	0	-503	0	0	0	0	0	0	0	0
23	ELECTRICIDAD Y AGUA	0	0	0	0	0	-220	0	0	0	-220	0	0	0
24	CONSTRUCCION	-144	-370	-440	435	-519	-318	-327	-503	-347	-1.495	-133	0	-5
25	COMERCIO	9.419	70.735	-53.884	-16.224	10.046	-18.466	77.680	28.914	1.097	89.225	21.783	13.543	75.140
26	TRANSPORTES	-23.735	10.297	22.480	-2.337	6.705	16.296	7.960	10.427	5.483	40.166	-8.901	5.973	9.646
27	COMUNICACIONES	18.704	-95.064	24.739	-11.240	-62.861	5.040	3.673	3.622	3.755	16.090	-140.378	-14.887	51.834
28	INTERMEDIACION FINANCIERA	23.464	6.992	42.373	36.646	109.475	4.483	11.270	32.089	-5.585	42.257	10.211	15.074	47.909
29	ALQUILER DE VIVIENDA	0	0	0	0	0	0	0	0	0	0	0	0	0
30	SERVICIOS A LAS EMPRESAS	-113	-218	-410	-287	-1028	171	172	175	181	699	0	0	0
31	RESTAURANTES Y HOTELES	-2.602	-1.024	-1.217	-1029	-5.872	-176	-177	-180	-187	-720	0	0	0
32	SERVICIOS A HOGARES	656	-104	-83	-87	382	-429	71	-75	-1.323	-1.756	-403	-556	0
33	SERVICIOS GUBERNAMENTALES	0	0	0	0	0	0	0	0	0	0	0	0	0
TOTAL FLUJOS IED		401.943	200.749	-278.601	-115.562	208.529	-109.026	279.636	-10.609	-61.184	98.817	-11.102	54.190	135.162

Nota: * cifras preliminares

Anexo 9
Saldos de IED por CNAP - Periodo 2006-tercer trimestre 2010 (1º parte)

En Miles de USD

Nº	CNAP	I-	II-	III-	IV-	I-	II-	III-	IV-
		2006	2006	2006	2006	2007	2007	2007	2007
1	AGRICULTURA	54.797	58.375	58.888	60.761	63.734	64.691	67.296	70.771
2	GANADERIA	0	0	0	0	0	0	0	0
3	FORESTAL	27.092	28.936	30.028	35.285	36.358	35.922	36.908	38.405
4	PESCA	0	0	0	0	0	0	0	0
5	MINERIA	0	0	0	0	0	0	0	0
6	PRODUCCION DE CARNE	560	546	631	736	2.603	2.778	3.064	3.404
7	ELABORACION DE ACEITES	81.972	195.526	250.208	262.926	249.127	228.101	212.863	204.012
8	PRODUCCION DE LACTEOS	4.670	4.537	4.411	2.362	2.559	2.817	2.861	2.492
9	MOLINERIA Y PANADERIA	2.693	2.885	3.001	3.123	3.290	3.321	3.483	3.698
10	AZUCAR	0	0	0	0	0	0	0	0
11	OTROS ALIMENTOS	8.469	8.190	10.637	12.140	13.005	13.841	15.487	15.098
12	BEBIDAS Y TABACO	69.903	68.577	65.562	62.171	87.602	107.659	133.609	163.296
13	TEXTILES Y PRENDAS DE VESTIR	-1.631	-1.428	-1.364	-1.301	-1.175	-1.261	-1.149	-967
14	CUERO Y CALZADO	15.065	15.713	15.951	16.152	18.161	17.299	20.015	19.732
15	INDUSTRIA DE LA MADERA	5.093	5.480	5.724	5.981	6.273	6.306	6.589	6.969
16	PAPEL Y PRODUCTOS DE PAPEL	10.210	10.957	11.644	13.567	14.527	13.273	12.540	11.919
17	REFINACION DE PETROLEO	0	0	0	0	0	0	0	0
18	PRODUCTOS QUIMICOS	53.754	62.595	69.903	81.326	88.365	92.893	99.172	107.789
19	FAB. DE PRODUCTOS NO METALICOS	3.824	4.473	5.071	5.709	5.379	4.857	4.492	4.150
20	FAB. DE METALES COMUNES	0	0	0	0	0	0	0	0
21	FAB. DE MAQUINARIAS Y EQUIPOS	12.010	13.051	13.775	14.539	16.197	17.200	18.880	20.885
22	OTROS PROD. MANUFACTURADOS	337	360	373	387	396	389	398	411
23	ELECTRICIDAD Y AGUA	211	225	234	242	248	244	249	258
24	CONSTRUCCION	2.463	2.762	3.036	3.290	3.631	3.790	4.166	4.597
25	COMERCIO	266.628	278.656	292.162	309.991	359.698	398.663	412.116	397.191
26	TRANSPORTES	80.262	87.539	80.158	74.047	167.068	182.744	205.201	201.299
27	COMUNICACIONES	216.872	229.146	266.377	313.272	281.124	288.543	330.548	346.332
28	INTERMEDIACION FINANCIERA	233.028	267.331	289.528	319.970	340.007	347.350	372.668	411.039
29	ALQUILER DE VIVIENDA	0	0	0	0	0	0	0	0
30	SERVICIOS A LAS EMPRESAS	902	1.264	1.533	1.936	1.998	2.072	2.149	1.895
31	RESTAURANTES Y HOTELES	14.887	15.144	15.382	16.940	16.978	16.394	16.391	16.569
32	SERVICIOS A HOGARES	0	0	0	0	0	0	0	0
33	SERVICIOS GUBERNAMENTALES	0	0	0	0	0	0	0	0
TOTAL SALDOS IED		1.164.072	1.360.842	1.492.853	1.615.553	1.777.151	1.849.888	1.979.995	2.051.245

Anexo 9

Saldos de IED por CNAP - Periodo 2006-tercer trimestre 2010 (2º parte)

En Miles de USD

Nº	CNAP	I- 2008	II- 2008	III- 2008	IV- 2008*	I- 2009*	II- 2009*	III- 2009*	IV- 2009*	I- 2010*	II- 2010*	III- 2010*
1	AGRICULTURA	91.304	101.835	105.968	88.044	87.570	89.951	93.147	103.452	103.880	103.125	101.755
2	GANADERIA	0	0	0	0	0	0	0	0	0	0	0
3	FORESTAL	42.520	46.906	46.507	37.519	36.119	36.610	37.460	39.554	38.841	38.369	37.659
4	PESCA	0	0	0	0	0	0	0	0	0	0	0
5	MINERIA	0	0	0	0	0	0	0	0	0	0	0
6	PRODUCCION DE CARNE	3.746	4.108	4.050	3.251	3.191	3.297	3.438	3.700	3.632	3.583	3.522
7	ELABORACION DE ACEITES	508.167	726.845	411.258	257.659	176.198	349.745	256.884	190.761	316.598	359.285	278.134
8	PRODUCCION DE LACTEOS	2.146	1.428	1.967	2.291	2.186	2.147	2.160	2.218	2.270	2.293	2.268
9	MOLINERIA Y PANADERIA	3.954	4.073	3.751	2.794	2.849	3.050	3.288	3.651	3.584	3.536	3.475
10	AZUCAR	0	0	0	0	0	0	0	0	0	0	0
11	OTROS ALIMENTOS	15.535	15.950	15.468	13.603	11.708	11.476	11.269	11.164	10.687	10.644	10.591
12	BEBIDAS Y TABACO	234.805	239.524	242.685	219.415	194.518	205.964	219.926	242.386	237.742	234.405	230.212
13	TEXTILES Y PRENDAS DE VESTIR	7.511	8.942	9.736	8.639	8.283	8.177	8.514	8.871	8.741	8.681	8.652
14	CUERO Y CALZADO	20.287	22.947	21.813	18.129	16.957	17.895	19.536	21.148	21.244	16.147	15.973
15	INDUSTRIA DE LA MADERA	7.677	8.428	8.317	6.680	6.199	6.322	6.509	6.917	6.876	6.699	6.584
16	PAPEL Y PRODUCTOS DE PAPEL	11.013	12.735	13.055	11.063	11.486	12.270	13.643	15.450	15.178	14.512	14.546
17	REFINACION DE PETROLEO	0	0	0	0	0	0	0	0	0	0	0
18	PRODUCTOS QUIMICOS	166.763	183.407	185.186	160.248	112.001	112.610	117.180	127.968	113.607	111.113	121.177
19	FAB. DE PRODUCTOS NO METALICOS	9.001	9.663	9.886	9.181	9.421	9.432	9.479	9.653	9.578	9.524	14.888
20	FAB. DE METALES COMUNES	0	0	0	0	0	0	0	0	0	0	0
21	FAB. DE MAQUINARIAS Y EQUIPOS	23.554	26.477	26.984	22.418	22.094	22.904	23.960	25.857	26.028	25.681	25.245
22	OTROS PROD. MANUFACTURADOS	456	505	0	0	0	0	0	0	0	0	0
23	ELECTRICIDAD Y AGUA	286	316	314	254	0	0	0	0	0	0	0
24	CONSTRUCCION	5.016	5.521	5.404	4.341	3.887	3.636	3.232	3.075	2.549	2.515	2.994
25	COMERCIO	439.274	551.231	506.587	438.469	419.230	509.974	556.427	578.820	591.486	599.482	655.144
26	TRANSPORTES	195.052	225.379	246.853	206.239	220.834	234.304	250.017	271.996	258.956	262.215	268.360
27	COMUNICACIONES	429.626	382.660	412.595	334.301	333.879	348.797	367.400	398.887	309.288	291.943	339.657
28	INTERMEDIACION FINANCIERA	482.088	539.807	571.762	507.847	495.064	516.291	544.807	576.825	578.864	578.666	575.999
29	ALQUILER DE VIVIENDA	0	0	0	0	0	0	0	0	0	0	0
30	SERVICIOS A LAS EMPRESAS	1.931	1.918	1.506	1.035	1.221	1.472	1.748	2.106	2.066	2.037	2.001
31	RESTAURANTES Y HOTELES	15.719	16.500	15.547	11.888	11.352	11.412	11.580	12.127	11.904	11.744	11.543
32	SERVICIOS A HOGARES	4.064	4.239	4.141	3.954	3.498	3.583	3.525	2.505	2.107	1.842	1.848
33	SERVICIOS GUBERNAMENTALES	0	0	0	0	0	0	0	0	0	0	0
TOTAL SALDOS IED		2.721.495	3.141.345	2.871.339	2.369.261	2.189.745	2.521.318	2.565.131	2.659.091	2.675.705	2.698.041	2.732.227

Nota: * cifras preliminares

CONTACTO INSTITUCIONAL

Área institucional	Responsable	Teléfono / Fax	E-mail
Gerente <i>Gerencia de Estudios Económicos</i>	Carlino Samuel Velázquez	619 2481 / 608150	cvelaz@bcp.gov.py
Director <i>Departamento de Economía Internacional</i>	Eduardo José Feschenko	619 2799 / 608159	efeschen@bcp.gov.py
Jefe <i>División de Balanza de Pagos - Departamento de Economía Internacional</i>	Miguel Ángel Argüello	619 2785 / 608157	margue@bcp.gov.py
Jefe Sección Estadísticas de Inversión Extranjera <i>División de Balanza de Pagos - Departamento de Economía Internacional</i>	Miguel Ángel Suárez	619 2786 / 608157	msuarez@bcp.gov.py
Sección Estadísticas de Inversión Extranjera <i>División de Balanza de Pagos - Departamento de Economía Internacional</i>	María Rosa Ortellado	619 2625 / 608157	rortella@bcp.gov.py