



Banco Central del Paraguay

INVERSIÓN EXTRANJERA DIRECTA EN PARAGUAY

Tercer Trimestre 2012



Banco Central del Paraguay
Federación Rusa y Sargento Marecos
www.bcp.gov.py - webmaster@bcp.gov.py
Asunción - Paraguay

CONTENIDO

1- Análisis de los Flujos de Inversión Extranjera Directa (IED)

- 1.1- Flujos de IED por componentes
- 1.2- Flujos de IED por sector económico
- 1.3- Flujos de IED por tipo de entidad
- 1.4- Flujos de IED por residencia del inversionista
 - 1.4.1- Por bloque de residencia
 - 1.4.2- Por país de residencia

2- Análisis de los Saldos de IED

- 2.1- Saldos de IED por sector económico
- 2.2- Saldos de IED según actividad económica y Clasificación Nacional de Actividades del Paraguay (CNAP)
- 2.3- Saldos de IED por tipo de entidad
- 2.4- Saldos de IED por residencia del inversionista
 - 2.4.1- Por bloque de residencia
 - 2.4.2- Por país de residencia

3- Indicadores económicos de la IED

- 3.1- Flujos de IED trimestral/PIB trimestral
- 3.2- Flujos de IED trimestral del sector primario / PIB trimestral del sector primario
- 3.3- Flujos de IED trimestral del sector secundario / PIB trimestral del sector secundario
- 3.4- Flujos de IED trimestral del sector terciario / PIB trimestral del sector terciario

Anexos

Contactos Institucionales

INVERSIÓN EXTRANJERA DIRECTA (IED) EN PARAGUAY

Informe al Tercer trimestre 2012

Este informe presenta los resultados preliminares de flujos y saldos de la Inversión Extranjera Directa (IED) radicada en Paraguay durante el tercer trimestre del 2012. Para el presente reporte, se ha logrado una cobertura total de **62%** del patrimonio, activo y pasivos totales de las empresas no financieras, bancos y seguros. Las empresas no financieras presentan una cobertura relacionada al patrimonio del **46%**, mientras que en el sector bancario y de seguros esta cobertura es de **100%**.

También cabe mencionar que para el año 2010 y 2011 se alcanzaron coberturas de 85% y 66%, respectivamente. La cobertura de estos periodos se incrementará en los sucesivos informes en la medida que se obtenga mayor respuesta por parte de las entidades del sector no financiero. Por lo tanto, las cifras de dichos periodos pueden variar con relación a informes anteriores, debido al incremento de la cobertura señalada.

Para este informe, se ha considerado un directorio de 116 entidades, de las cuales 103 son entidades no financieras, 10 son bancos y 3 son entidades de seguros.

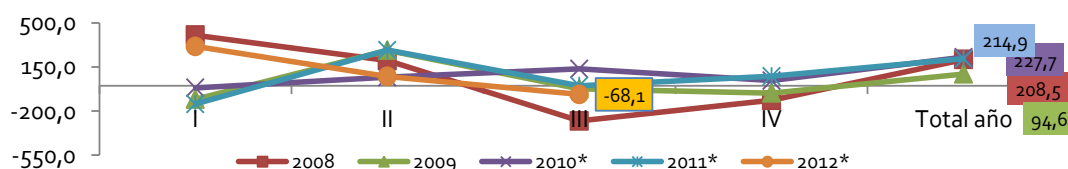
La estructura de este informe es la siguiente: Inicialmente, se realiza un análisis de los flujos que han ingresado a la economía, posteriormente se evalúa el nivel de los saldos de IED. Finalmente, se contrasta el comportamiento de los flujos de IED globales y por sector económico con el PIB trimestral de la economía y por sector económico.

1- Análisis de los Flujos de IED

El **Flujo de IED** en el tercer trimestre de 2012 registró un resultado preliminar negativo de USD -68,1 millones, que contrasta con lo observado en el mismo trimestre del año 2011 y que fue de USD 75,8 millones. En el Gráfico 1 se observa el comportamiento anual y trimestral de los flujos de IED durante el periodo 2008 al tercer trimestre de 2012 (Anexo 1).

En cuanto al flujo acumulado total de IED, al tercer trimestre del 2012 totaliza USD 319,9 millones. Para todo el periodo 2011 se tiene una cifra preliminar de USD 214,9 millones, que representa una disminución del -5.6% en relación al flujo acumulado del 2010, que fue de 227,7 millones (Tabla 1)

Gráfico 1: Flujos de IED trimestrales, 2008-tercer trimestre 2012
En Millones de USD



Fuente: División de Balanza de Pagos. Departamento de Economía Internacional

Nota:* Cifras preliminares

1.1- Flujos de IED por componentes

Los Flujos de IED se componen de la siguiente manera: Flujos de capitalización, Utilidades reinvertidas y Préstamos netos de IED.

De manera a mostrar la evolución de los Flujos de IED por componente, en la Tabla 1 se presentan los resultados trimestrales de cada uno ellos para el periodo 2010 – tercer trimestre 2012. Del mismo modo, de la suma de los resultados trimestrales se obtiene el total anual de cada uno en el periodo mencionado.

**Tabla 1: Flujos de IED trimestrales por componentes,
2010 - tercer trimestre 2012**
En Millones de USD

Componentes	Total 2010*	I- 2011*	II- 2011*	III- 2011*	IV- 2011*	2011* Acum.	I- 2012*	II- 2012*	III- 2012*	Acumul. 2012**
Capital	-10,4	70,5	70,8	19,9	156,4	317,7	110,7	11,0	26,3	148,1
Utilidades reinvertidas	109,0	-139,7	1,3	-4,3	-176,9	-322,2	-144,8	80,3	161,8	97,3
Préstamos netos de IED	129,1	-75,1	213,9	-15,6	96,3	219,4	347,6	-16,8	-256,2	74,6
Total Flujos de IED	227,7	-144,3	283,3	0,1	75,8	214,9	313,5	74,5	-68,1	319,9

Fuente: División de Balanza de Pagos. Departamento de Economía Internacional

Nota: * Cifras preliminares

** Cifras preliminares acumuladas

De la desagregación de los Flujos de IED en cada uno de sus componentes se puede afirmar cuanto sigue:

- Los **Flujos de Capitalización** de las entidades con IED en el tercer trimestre de 2012 alcanzan un valor de USD 26,3 millones. Este incremento de capital se registró principalmente en el sector no financiero, aunque también capitalizaron las entidades de seguro, pero fue mínimo. Las empresas del sector financiero no realizaron capitalizaciones. La cifra del flujo global registrada en este contexto, es superior en aproximadamente 32.2% a la capitalización observada en el mismo trimestre del año 2011, que fue de USD 19,9 millones. (Anexo 1).

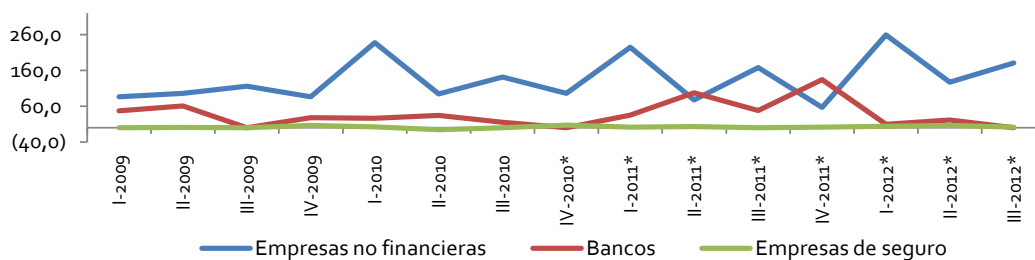
Los datos preliminares indican que los flujos de capitalización totales para el año 2011 totalizaron USD 317,7 millones, que representó una significativa capitalización en comparación a lo observado en el año 2010 que verificó una descapitalización de USD -10,4 millones.

Las **Utilidades Devengadas** del tercer trimestre de 2012 verificaron un resultado positivo de USD 344,3 millones. A su vez, las **Utilidades Remesadas al exterior** observadas en este periodo, alcanzaron un valor preliminar de aproximadamente USD 182,5 millones, siendo las entidades no financieras las que efectivizaron el mayor monto de las mismas USD 181 millones y USD 1,5 millones de las entidades de seguros. El total remesado en este tercer trimestre del 2012, es inferior en 15.3% a la remesada en el mismo trimestre del año 2011, que fue de USD 215,8 millones. El total remesado del año 2011 alcanzó USD 850,6 millones,

superior en 30.8% al registrado en el año 2010 y que según cifras preliminares alcanzó aproximadamente USD 650 millones. (Anexo 3).

En el tercer trimestre del 2012, en concepto de **Utilidades Reinvertidas**¹ de las entidades con IED, arrojó un resultado positivo de USD 161,8 millones. Este resultado fue consecuencia de las remesas efectuadas por las entidades del sector no financiero que influyó en el resultado de este componente de la IED. Es importante observar el desglose del total de utilidades reinvertidas (o las desinversiones) en este trimestre, que es como sigue: las entidades no financieras registraron una reinversión de USD 113,3 millones, las entidades financieras reinvirtieron USD 47,4 millones y las entidades de seguro reinvirtieron USD 1,1 millones. En el periodo 2011, la cifra preliminar acumulada de las utilidades reinvertidas registró un resultado negativo de USD -322,2 millones, en este caso esta cifra es una desinversión. Mientras que, las utilidades reinvertidas totales para el 2010, según datos provisorios, alcanzó aproximadamente USD 109 millones.

Gráfico 2: Utilidades remesadas, 2009-tercer trimestre 2012*
En Millones de USD



Fuente: División de Balanza de Pagos. Departamento de Economía Internacional

Nota:* Cifras preliminares

- Los **Préstamos netos de IED**² con el exterior (correspondientes en su totalidad a las entidades no financieras) en el tercer trimestre de 2012 registró un flujo negativo de USD -256,2 millones, que resulta de un aumento de los activos con el exterior en USD 4,5 millones y una disminución de los pasivos con el exterior en USD -260,7 millones. Mientras, en el tercer trimestre del 2011 se observó flujos de préstamos netos negativos de USD -15,6 millones, que fue el resultado de una disminución de los activos con el exterior en USD 5 millones y una disminución de los pasivos en USD 10,6 millones. En términos acumulados, en el año 2011, los préstamos netos totalizaron USD 219,4 millones, esto es aproximadamente 70% más de lo registrado en el 2010, cuando los préstamos netos totales fueron de USD 129,1 millones. Es importante recalcar, que las cifras para los periodos del 2011 y el 2010 respectivamente, pueden diferir en relación al informe anterior por una mayor cobertura de información al momento de la elaboración de este informe.

¹ Metodológicamente la Utilidad Reinvertida es el resultado de la Utilidad Devengada menos la Utilidad Remesada al exterior por las empresas de IED.

² Los Préstamos netos de IED son el resultado de los Activos en el exterior de la empresa extranjera localizada en Paraguay menos los Pasivos de la empresa en relación a los inversionistas extranjeros no residentes.

1.2- Flujos de IED por sector económico

En el tercer trimestre de 2012, se verificaron resultados diferentes en cada uno de los sectores de la economía. Se observa que, tanto en el sector primario como en el terciario, se han registrado flujos negativos de inversión en este trimestre. Principalmente, en el sector terciario o de servicios es donde se ha verificado un mayor flujo negativo que fue de USD -145 millones, en el sector primario el flujo negativo alcanzó USD -0.1 millón. Mientras que, el sector secundario o industrial registró flujos de inversión positivos por un total de USD 77 millones. Lo observado en este trimestre en cada uno de los sectores económicos, manifiesta ciertas similitudes con lo verificado durante el mismo trimestre del periodo 2011; que había arrojado un resultado total positivo de USD 0,1 millón, producto principalmente del flujo positivo de inversión en el sector secundario que fue de USD 34,7 millones, contrastado con el flujo negativo observado en el sector terciario (USD -34,6 millones) y el sector primario prácticamente no fue destino de flujos de IED. (Anexo 6).

Observando el año 2010, se verifica que el sector terciario resultó ser el principal receptor con un flujo acumulado de USD 179,8 millones. Por su parte, el sector primario cerró el año con un flujo negativo de IED de USD 5,0 millones, mientras que el sector secundario cerró con un flujo positivo de USD 54, millones. Para el año 2010 se tiene un flujo acumulado anual preliminar de USD 228,8 millones.

Tabla 2: Flujos de IED trimestrales por sector económico, 2010-tercer trimestre 2012*

En Millones de USD

Sectores	Total 2010*	I- 2011*	II- 2011*	III 2011*	IV 2011*	Total 2011*	I- 2012*	II- 2012*	III- 2012*	Acum. 2012**
Sector Primario	-5,0	-1,1	0,5	0,0	0,0	-0,7	0,1	-0,4	-0,1	-0,4
Sector Secundario	52,9	-184,7	126,9	34,7	24,9	1,8	52,8	30,4	77,0	160,2
Sector Terciario	179,8	41,6	155,9	-34,6	50,9	213,8	260,6	44,5	-145,0	160,1
Total Flujos de IED	227,7	-144,2	283,3	0,1	75,8	214,9	313,5	74,5	-68,1	319,9

Fuente: División de Balanza de Pagos. Departamento de Economía Internacional

Nota:* Cifras preliminares

** Cifras preliminares acumuladas

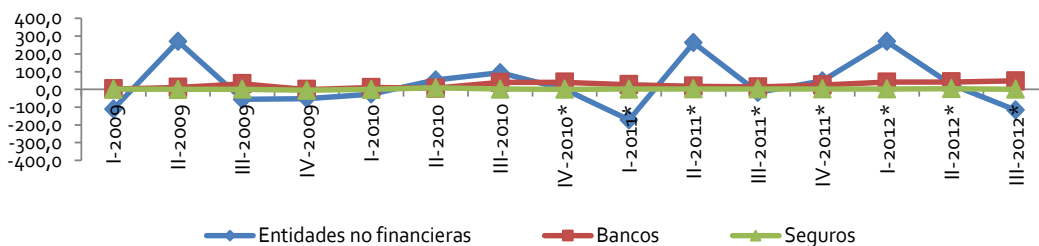
1.3- Flujos de IED por tipo de entidad

En el tercer trimestre de 2012, las entidades del sector no financiero registraron un flujo negativo de IED de USD -116,7 millones. En el tercer trimestre del 2011 también verificó flujo negativo de USD -16,9 millones. Si se analiza el comportamiento anual de los flujos de IED de estas entidades, se observa que en el año 2011 éste fue de USD 122,1 millones, que representa un incremento de casi 1.1% en relación al año 2010 en que alcanzó USD 120,8 millones (Anexo 1).

Los bancos presentaron un flujo positivo de IED en el tercer trimestre de 2012 de USD 47,4 millones, superior en 238.6% al flujo de IED registrado durante el tercer trimestre del 2011, que fue de USD 14 millones. Conforme a las cifras preliminares, en el año 2011 el flujo de IED correspondiente a bancos fue de USD 83 millones, monto inferior en aproximadamente 14% a los USD 96,5 millones registrado en el año 2010.

Por su lado, las entidades de seguro en el tercer trimestre de 2012 presentaron un flujo de IED de USD 1,2 millones, inferior en 58.6% al flujo observado en ese mismo trimestre del año 2011, que fue USD 2,9 millones. Al respecto, el flujo total de estas entidades en el año 2011 (USD 9.8 millones) disminuyó casi un -7% respecto a lo verificado en el 2010 (USD 10,5 millones).

Gráfico 3: Flujos de IED por tipo de entidad, 2009-tercer trimestre 2012
En Millones de USD



Fuente: División de Balanza de Pagos. Departamento de Economía Internacional

Nota: * Cifras preliminares

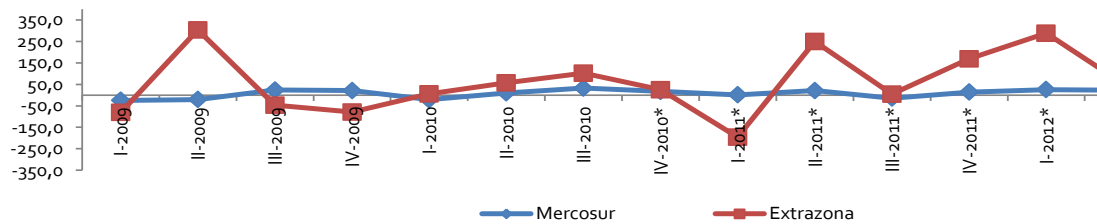
1.4- Flujos de IED por residencia del inversionista

1.4.1- Por bloque de residencia

En el Gráfico 4 se observa la evolución del flujo de IED trimestral por bloque de origen durante el periodo 2009 al tercer trimestre de 2012. En el tercer trimestre de 2012 el flujo de IED proveniente de Extrazona, presentó un resultado negativo por un monto de USD -92,7 millones, por su parte, el componente de inversión procedente del Mercosur registró flujo positivo por un valor de USD 24,6 millones. Observando el mismo trimestre del 2011, se perciben resultados disímiles, es así que, los flujos provenientes del Mercosur en este periodo fueron negativos por USD -13,1 millones y los provenientes de Extrazona fueron positivos por USD 13,1 millones.

Al respecto, en el 2011 el flujo de IED acumulado de Extrazona alcanzó USD 188,2 millones, inferior en 0.4% a lo registrado en el 2010, que fue aproximadamente USD 188,9 millones. Mientras que el flujo acumulado de IED procedente del MERCOSUR en el 2011 fue de 26,7 millones, menor en aproximadamente 31.2% a lo observado en el 2010, que totalizó USD 38,9 millones.

Gráfico 4: Residencia de los Flujos de IED por bloques, 2009-tercer trimestre 2012
En Millones de USD



Fuente: División de Balanza de Pagos. Departamento de Economía Internacional

Nota: * Cifras preliminares

1.4.2- Por país de residencia

En el tercer trimestre de 2012, Luxemburgo se destaca como principal inversionista con un flujo de USD 49,2 millones, seguido por México con USD 24,1 millones, Brasil con USD 19,4 millones y España con 6,2 millones. Otros países con flujos de IED positivos, menores fueron, Argentina, Holanda, Reino Unido y Ecuador. Mientras que, EE.UU., Japón y Suiza presentaron flujos negativos de IED en el mismo periodo (Tablas 3, 4 y Anexo 4).

En el año 2011, el flujo más significativo de inversión provino de un país de extrazona, EE.UU. con USD 79,5 millones, en segundo lugar se encuentra Luxemburgo, con USD 74,6 millones. Posteriormente, ya se encuentran Suiza con USD 22,4 millones, Argentina con USD 18 millones, Reino Unido con USD 17,9 millones, seguido de Italia con USD 14,3 millones y Brasil con USD 13,2 millones, por citar entre los más importantes (Tablas 3, 4 y Anexo 4).

Tabla 3: Flujos de IED trimestrales por países del Mercosur, 2010-tercer trimestre 2012
En Miles de USD

País	Total 2010*	I-2011*	II-2011*	III-2011*	IV-2011*	Total 2011*	I-2012*	II-2012*	III-2012*	Acumul. 2012**
Argentina	7.558	3.581	3.526	4.626	6.291	18.024	12.257	-4.104	5.204	13.357
Brasil	29.677	-2.155	22.059	-18.121	11.409	13.193	13.423	26.837	19.402	59.662
Uruguay	1.618	-1.147	347	402	-4.072	-4.470	-	-	-	-
Total Flujos de IED Mercosur	38.853	279	26.932	-13.093	13.628	26.747	25.680	22.733	24.606	73.019

Fuente: División de Balanza de Pagos. Departamento de Economía Internacional

Nota: * Cifras preliminares

** Cifras preliminares acumuladas

Tabla 4: Flujos de IED trimestrales por países Extrazona, 2010-tercer trimestre 2012
En Miles de USD

Pais	Total 2010*	I- 2011*	II- 2011*	III- 2011*	IV- 2011*	Total 2011*	I- 2012*	II- 2012*	III- 2012*	Acumul. 2012**
Alemania	1.527	-	-	-	-	-	-	-	-	-
Chile	-12.689	-14	-28	-26	-189	-257	-3	-43	-	-47
Colombia	111	125	-771	-	-	-646	-	-59	-	-59
Ecuador	269	49	47	62	57	215	-90	45	45	-
EE.UU.	265.243	-164.830	150.312	10.446	83.575	79.503	261.909	45.174	-170.541	136.542
España	23.602	-19.158	12.485	11.394	-9.563	-4.843	13.451	11.536	6.207	31.194
Francia	-1.279	177	187	202	185	751	-	-	-	-
Holanda	4.425	2.398	-917	3.417	3.707	8.605	3.088	-2.973	2.817	2.932
Hong Kong	-	-	-	-	-	-	-	-	-	-
Italia	5.157	3.533	179	5.105	5.439	14.256	-1.790	-1.187	2.647	-330
Japón	-47.430	6.401	5.432	-10.520	-481	831	-3.435	27.757	-8.365	15.956
Luxemburgo	-45.711	1.131	91.474	-5.060	-12.937	74.608	6.276	-23.152	49.213	32.338
México	-17.895	7.172	-1.056	8.838	-27.515	-12.561	16.154	-161	24.093	40.086
Panamá	24.769	5.000	-4.200	-13.304	-784	-13.287	-7.173	-4.893	-	-12.066
Portugal	-5.960	-	-	-	-	-	-	-	-	-
Reino Unido	1.674	13.817	1.216	1.987	960	17.980	1.392	712	1.239	3.343
Suecia	112	502	27	29	28	586	-	-	-	-
Suiza	-7.033	-858	3.026	570	19.714	22.452	-1.931	-992	-48	-2972
Total Flujos de IED Extrazona	188.890	-144.554	257.413	13.140	62.194	188.193	287.846	51.762	-92.693	246.916

Fuente: División de Balanza de Pagos. Departamento de Economía Internacional

Nota: * Cifras preliminares.

** Cifras preliminares acumuladas.

2- Análisis de los Saldos de IED

El **Saldo de IED** en el tercer trimestre de 2012 alcanzó un valor de USD 3.936,2 millones, superior al saldo obtenido en el mismo trimestre de 2011 en que fue de USD 3.535,6 millones y que constituye un aumento de 11.3%.

2.1- Saldos de IED por sector económico

El sector terciario concentra los mayores saldos de IED en Paraguay. Según la Tabla 5, se estima que al tercer trimestre de 2012 los saldos de este sector representaban el 69.8% del total existente, unos USD 2.748,7 millones. Por su parte, el sector secundario participó con el 26.2% del saldo total que ronda los USD 1.031,9 millones. En menor medida participó el sector primario con un saldo de USD 155,8 millones, es decir un 4% del saldo total de IED en el país (Anexo 7).

Tabla 5: Saldos de IED trimestrales por sector económico, 2010-tercer trimestre 2012
En Millones de USD

	IV- 2010*	I- 2011*	II- 2011*	III- 2011*	IV- 2011*	I- 2012*	II- 2012*	III- 2012*
Sector Primario	152,1	169,6	173,4	165,8	154,7	160,4	153,2	155,8
Sector Secundario	770,6	679,7	842,5	851,6	836,9	915,3	940,4	1.031,9
Sector Terciario	2.186,0	2.425,1	2.621,9	2.518,2	2.482,5	2.690,2	2.846,9	2.748,7
Total Saldos de IED	3.108,7	3.274,3	3.637,8	3.535,6	3.474,1	3.965,9	3.490,5	3.936,2

Fuente: División de Balanza de Pagos. Departamento de Economía Internacional

Nota: * Cifras preliminares

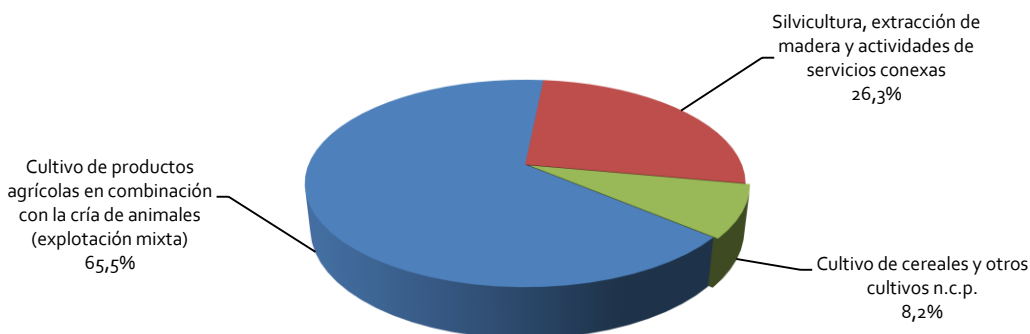
2.2- Saldos de IED según actividad económica y Clasificación Nacional de Actividades del Paraguay (CNAP)

A continuación se presentan los saldos de IED por trimestre en cada una de las actividades económicas de la CNAP³. Algunos de los resultados preliminares destacados para el periodo comprendido entre el 2010 y tercer trimestre de 2012 son los siguientes:

- **En el Sector primario (actividades 1-5):** AGRICULTURA y FORESTAL son las únicas actividades económicas con saldos de IED correspondientes al sector primario en el periodo de estudio.

Se destacaron *Cultivo de productos agrícolas en combinación con la cría de animales (CIIU 130)* y *Silvicultura, extracción de madera y actividades de servicios conexas (CIIU 200)* por poseer los mayores saldos de IED acumulados. En ambas actividades se concentran en conjunto aproximadamente el 92% de los saldos totales del sector primario.

Gráfico 5: Saldos de IED por actividades en el Sector Primario, tercer trimestre 2012



Fuente: División de Balanza de Pagos. Departamento de Economía Internacional

Nota: Cifras preliminares

- **En el Sector secundario (actividades 6-24):** ELABORACIÓN DE ACEITES, BEBIDAS Y TABACO y PRODUCTOS QUIMICOS son las actividades económicas con mayores saldos de IED. Dichas actividades participaron conjuntamente con el 22% de los saldos de IED en el tercer trimestre de 2012.

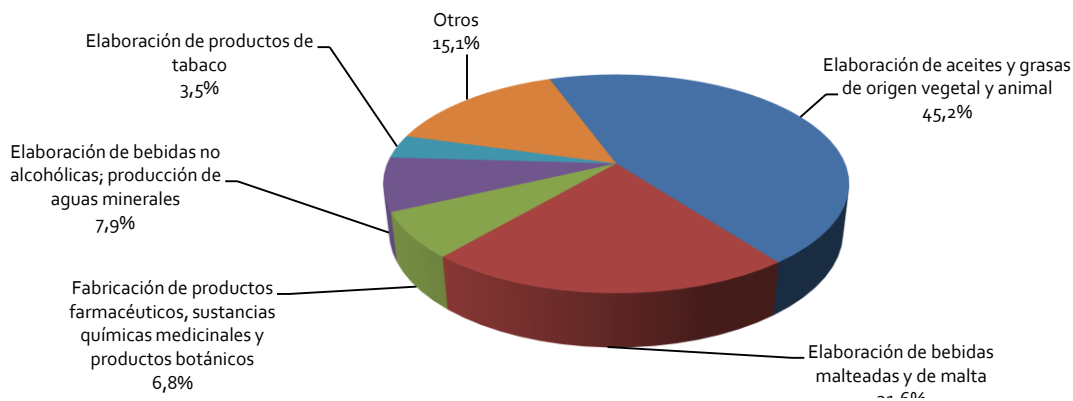
Elaboración de aceites (CIIU 1514), Elaboración de bebidas malteadas y de malta (CIIU 1553), Fabricación de productos farmacéuticos, sustancias químicas medicinales y productos botánicos (CIIU 2423) y Elaboración de bebidas no alcohólicas (CIIU 1554) fueron las actividades con mayores saldos de IED en el segundo trimestre de 2012, todos ellos superiores a los USD 35 millones.

Otras actividades del sector secundario con saldos de IED superiores a los USD 8 millones son: *Elaboración de productos de tabaco (CIIU 1600), Fabricación de aparatos de uso doméstico*

³ A efectos de calcular el Producto Interno Bruto (PIB) de la economía de Paraguay, se han definido 33 actividades económicas ordenadas en la Clasificación Nacional de Actividades del Paraguay (CNAP). Dichas actividades comprenden a todas las unidades de producción que participan en la actividad productiva del país, considerando aspectos como su importancia relativa, y facilidad de medición y seguimiento en el tiempo. Cabe mencionar que la misma fue establecida teniendo en cuenta los criterios de comparabilidad internacional. Es decir a cada empresa se asigna un código CIIU (Clasificación Industrial Internacional Uniforme) revisión 3, el cual puede ser correspondido con una de las actividades económicas de la CNAP.

n.c.p. (CIU 2930), Fabricación de maletas, bolsos de mano y artículos similares, y de artículos de talabartería y guarnicionería (CIU 1912), Fabricación de sustancias químicas básicas, excepto abonos y compuestos de nitrógeno (CIU 2411) y Fabricación de plaguicidas y otros productos químicos de uso agropecuario (CIU 2421).

Gráfico 6: Saldos de IED por actividades en el Sector Secundario, tercer trimestre 2012



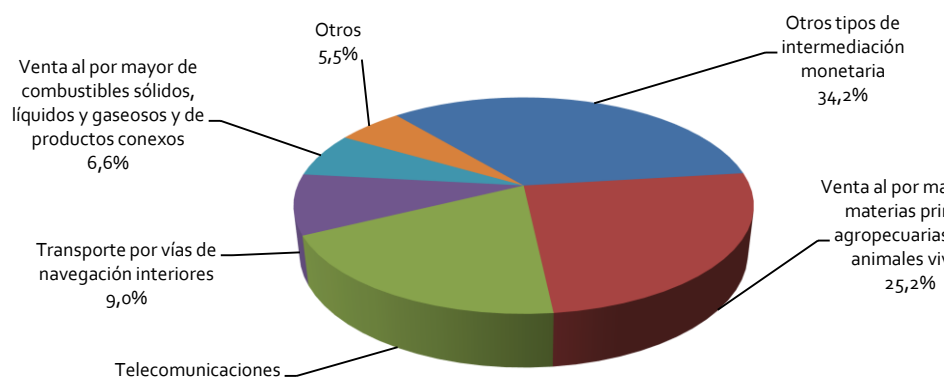
Fuente: División de Balanza de Pagos. Departamento de Economía Internacional

Nota: Cifras preliminares

- **En el Sector terciario (actividades 25-33):** INTERMEDIACIÓN FINANCIERA, así como COMERCIO, COMUNICACIONES y TRANSPORTES, presentaron los mayores saldos de IED en Paraguay en el sector terciario. Estas cuatro actividades representaron el 66% de los stocks de IED en Paraguay al tercer trimestre de 2012.

Otros tipos de intermediación monetaria (CIU 6519), Venta al por mayor de materias primas agropecuarias y de animales vivos (CIU 5121), Telecomunicaciones (CIU 6420) y Transporte por vías de navegación interiores (CIU 6120) se destacaron como las actividades con mayores saldos, superiores a USD 247 millones. También se destaca la actividad Venta al por mayor de combustibles sólidos, líquidos y gaseosos y de productos conexos (CIU 5141) por poseer un saldo de IED superior a USD 182 millones.

Gráfico 7: Saldos de IED por actividades en el Sector Terciario, tercer trimestre 2012



Fuente: División de Balanza de Pagos. Departamento de Economía Internacional

Nota: Cifras preliminares

En la Tabla 6, se observa la distribución de los saldos de IED por actividad económica entre el año 2010 al tercer trimestre del 2012.

**Tabla 6: Saldos de IED trimestrales de acuerdo a la CNAP,
2010-tercer trimestre 2012**
En Millones de USD

CNAP	IV- 2010*	I- 2011*	II- 2011*	III- 2011*	IV- 2011*	I- 2012*	II- 2012*	III- 2012*
1 AGRICULTURA	112,2	124,7	127,6	122,1	114,1	118,3	112,9	114,7
2 GANADERIA	0,0	0,0	0,0	0,0	0,0	0,0	0,0	0,0
3 FORESTAL	40,0	44,9	45,7	43,7	40,6	42,1	40,3	40,9
4 PESCA	0,0	0,0	0,0	0,0	0,0	0,0	0,0	0,0
5 MINERIA	0,0	0,0	0,0	0,0	0,0	0,0	0,0	0,0
6 PRODUCCION DE CARNE	3,7	4,2	4,3	4,1	3,8	3,9	3,8	3,8
7 ELABORACION DE ACEITES	288,9	144,8	189,5	230,1	265,7	362,6	436,5	466,9
8 PRODUCCION DE LACTEOS	2,6	2,9	4,0	3,8	4,2	4,3	4,1	4,1
9 MOLINERIA Y PANADERIA	6,6	7,5	7,6	7,3	6,8	7,0	6,7	6,8
10 AZUCAR	0,0	0,0	0,0	0,0	0,0	0,0	0,0	0,0
11 OTROS ALIMENTOS	5,9	6,5	6,6	6,4	6,1	6,3	6,1	6,1
12 BEBIDAS Y TABACO	241,8	270,2	372,1	341,8	304,7	320,7	284,5	339,8
13 TEXTILES Y PRENDAS DE VESTIR	10,0	11,2	11,6	11,1	10,6	10,6	10,1	10,2
14 CUERO Y CALZADO	18,1	20,8	21,3	21,3	21,3	23,3	22,6	23,3
15 INDUSTRIA DE LA MADERA	6,8	7,6	7,7	7,4	6,9	7,1	6,7	6,8
16 PAPEL Y PRODUCTOS DE PAPEL	16,2	18,3	17,8	17,1	15,9	16,4	15,7	15,9
17 REFINACION DE PETROLEO	0,0	0,0	0,0	0,0	0,0	0,0	0,0	0,0
18 PRODUCTOS QUIMICOS	122,8	121,5	128,4	124,4	113,9	106,8	100,9	103,0
19 FAB.DE PRODUCTOS NO METALICOS	10,2	10,0	7,2	6,2	3,1	5,0	5,0	7,0
20 FAB.DE METALES COMUNES	0,0	0,0	0,0	0,0	0,0	0,0	0,0	0,0
21 FAB.DEMAQUINARIAS Y EQUIPOS	34,9	41,3	41,7	39,9	37,1	38,6	35,2	35,5
22 OTROS PROD.MANUFACTURADOS	0,0	0,0	0,0	0,0	0,0	0,0	0,0	0,0
23 ELECTRICIDAD Y AGUA	0,0	0,0	0,0	0,0	0,0	0,0	0,0	0,0
24 CONSTRUCCION	3,1	3,5	3,5	3,4	3,1	2,7	2,5	2,6
25 COMERCIO	671,8	802,3	919,2	777,4	793,7	1.019,1	1.047,8	916,8
26 TRANSPORTES	327,4	359,1	363,1	364,4	408,3	401,7	436,9	308,0
27 COMUNICACIONES	435,5	385,3	424,5	484,3	443,4	545,0	435,2	535,0
28 INTERMEDIACION FINANCIERA	737,0	862,3	898,8	876,2	822,5	909,2	912,4	974,0
29 ALQUILER DE VIVIENDA	0,0	0,0	0,0	0,0	0,0	0,0	0,0	0,0
30 SERVICIOS A LAS EMPRESAS	1,6	2,2	2,3	2,1	2,1	2,0	1,9	2,0
31 RESTAURANTES Y HOTELES	10,9	12,2	12,4	11,9	11,0	11,4	10,9	11,1
32 SERVICIOS A HOGARES	1,8	1,8	1,8	1,8	1,8	1,8	1,8	1,8
33 SERVICIOS GUBERNAMENTALES	0,0	0,0	0,0	0,0	0,0	0,0	0,0	0,0
Total Saldos IED según la CNAP	3.109,8	3.274,3	3.637,8	3.535,6	3.474,1	3.965,9	3.940,5	3.936,2

Fuente: División de Balanza de Pagos. Departamento de Economía Internacional

Nota: * Cifras preliminares. ** Generalmente Minería se incluye dentro de las actividades del sector secundario, no obstante, de acuerdo a la Clasificación Nacional de Actividades del Paraguay se la incluye en el sector primario debido al carácter netamente extractivo que posee en el país.

2.3- Saldos de IED por tipo de entidad

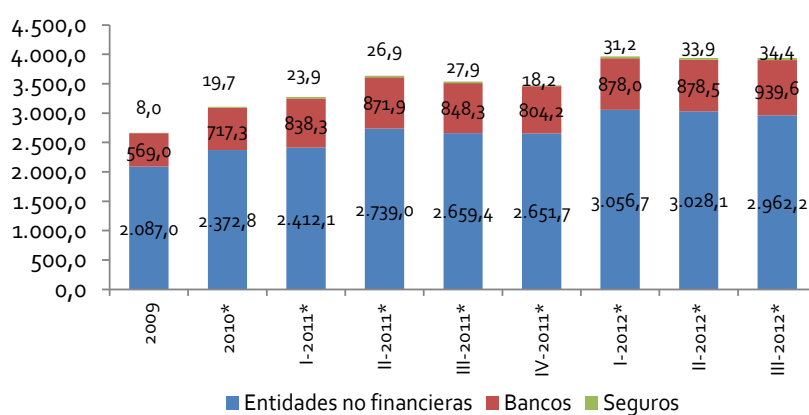
En el Gráfico 8 se puede observar la evolución anual de los saldos de IED por tipo de entidad. En el periodo 2009 al tercer trimestre 2012 se ha observado incrementos sostenidos en los saldos correspondientes a cada tipo de entidad.

El patrimonio global de la IED se incrementó en 11.7% en el periodo 2011 en relación al patrimonio registrado en el periodo del 2010. Sin embargo, cuando se evalúa cada trimestre del periodo 2011, se verifica que hubo disminuciones en el patrimonio de los sectores no financiero (-3%) y financiero (-2.7%) en el tercer trimestre. Mientras que, el patrimonio de las entidades de seguro, en ese trimestre, creció 3.9%. En el cuarto trimestre disminuyen los patrimonios de todos los sectores institucionales, siendo el patrimonio de las entidades de seguros es el que sufre la más importante disminución, que fue de -34.6%, seguido por las entidades del sector financiero cuyo patrimonio cae en -5.2% y en menor medida lo que corresponde a las entidades del sector no financiero que se redujeron

en -0.3%. Es reducción del patrimonio de las empresas de IED tienen como principal factor determinante las remesas que realizaron las empresas durante ese trimestre.

Las entidades no financieras poseen la mayor participación en el total de saldos de IED, en ese sentido, en el tercer trimestre de 2012 dichas entidades concentraron aproximadamente el 75.3% de los saldos totales, seguidas por los bancos con el 23.9% de participación, mientras que las entidades de seguros presentaron una participación ínfima de 0.9% en los saldos de IED totales.

Gráfico 8: Saldos de IED por tipo de entidad, 2009-tercer trimestre 2012
En Millones de USD



Fuente: División de Balanza de Pagos. Departamento de Economía Internacional

Nota: * Cifras preliminares

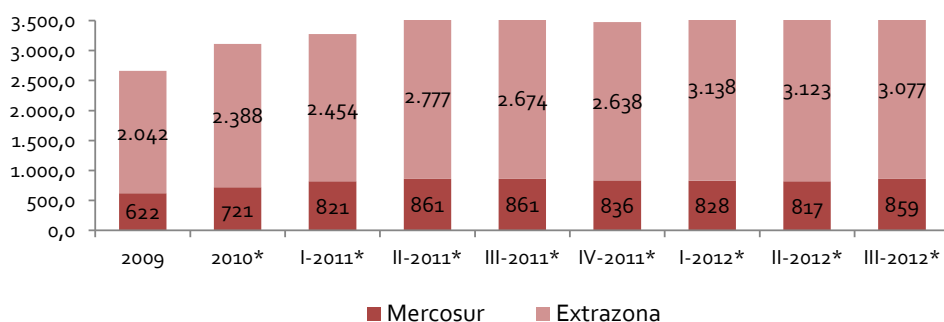
2.4- Saldos de IED por residencia del inversionista

2.4.1- Por bloque de residencia

La mayor participación y dinámica en los saldos de IED en Paraguay se observa históricamente en aquellas inversiones que provienen de Extrazona. En el tercer trimestre de 2012, el 78.2% de los saldos de IED existentes correspondieron a Extrazona (USD 3.076,9 millones), mientras que el restante 21.8% al Mercosur (USD 859,3 millones).

En lo que respecta a la dinámica experimentada por los saldos de IED, se puede señalar que entre el tercer trimestre del 2011 y el tercer trimestre del año 2012, los saldos de Extrazona han experimentado en promedio un incremento de aproximadamente 2%, mientras que los saldos del Mercosur en promedio en este lapso, crecieron anualmente apenas 0.02%. Durante el periodo 2009-2011 el crecimiento promedio anual de los saldos desde Extrazona ha sido de 13.7%, mientras que los saldos desde el Mercosur se han incrementado un 15.9%.

Gráfico 9: Saldos de IED por bloque de origen, 2009-tercer trimestre de 2012
En Millones de USD



Fuente: División de Balanza de Pagos. Departamento de Economía Internacional

Nota: * Cifras preliminares

2.4.2- Por país de residencia

De acuerdo a cifras preliminares, EE.UU. se destaca como en periodos anteriores, como el mayor poseedor de saldos de IED en Paraguay en el tercer trimestre de 2012 con USD 1.940,8 millones, seguido de Brasil con USD 538 millones y Argentina con un saldo de USD 294,7 millones. En la Tabla 6 se puede observar la evolución en la participación de los saldos de IED de cada país entre el cuarto trimestre de 2009 y el tercer trimestre de 2012.

Tabla 7: Saldos de IED por país de residencia, Cuarto trimestre 2009 – tercer trimestre 2012
En Millones de USD y % de participación en los Saldos anuales

País	IV-2009	%	IV-2010*	%	IV-2011*	%	III-2012*	%
EE.UU.	1.248,8	46,9%	1558,0	50,1%	1.749,1	50,3%	1.940,8	49,3%
Brasil	400,0	15,0%	443,6	14,3%	516,7	14,9%	538,0	13,7%
Argentina	192,3	7,2%	245,7	7,9%	276,0	7,9%	294,7	7,5%
España	144,7	5,4%	212,5	6,8%	196,1	5,6%	238,1	6,0%
Luxemburgo	158,2	5,9%	133,1	4,3%	187,3	5,4%	225,4	5,7%
México	51,0	1,9%	37,2	1,2%	42,6	1,2%	134,5	3,4%
Holanda	121,1	4,5%	89,6	2,9%	32,9	0,9%	103,5	2,6%
Portugal	69,9	2,6%	77,0	2,5%	78,2	2,3%	78,9	2,0%
Suiza	44,9	1,7%	41,9	1,3%	80,5	2,3%	78,5	2,0%
Italia	51,0	1,9%	57,5	1,8%	73,1	2,1%	78,4	2,0%
Reino Unido	44,4	1,7%	47,2	1,5%	66,0	1,9%	71,2	1,8%
Panamá	50,7	1,9%	81,7	2,6%	84,4	2,4%	60,8	1,5%
Uruguay	29,5	1,1%	31,6	1,0%	43,1	1,2%	26,6	0,7%
Alemania	20,8	0,8%	22,6	0,7%	23,0	0,7%	23,2	0,6%
Japón	0,3	0,0%	-7,9	-0,3%	-6,6	-0,2%	11,8	0,3%
Francia	8,5	0,3%	8,3	0,3%	9,0	0,3%	9,1	0,2%
Suecia	14,5	0,5%	15,0	0,5%	8,9	0,3%	8,9	0,2%
Colombia	7,7	0,3%	8,4	0,3%	7,9	0,2%	7,9	0,2%
Chile	5,4	0,2%	5,4	0,2%	5,5	0,2%	5,5	0,1%
Ecuador	0,0	0,0%	0,2	0,0%	0,4	0,0%	0,4	0,0%
Taiwán	0,0	0,0%	0,0	0,0%	0,0	0,0%	0,0	0,0%
Total Saldos IED por países	2.663,7		3.108,8		3.474,1		3.935,9	

Fuente: División de Balanza de Pagos. Departamento de Economía Internacional

Nota: * Cifras preliminares

Se presentan los principales sectores de inversión de los tres países con mayores saldos de IED en Paraguay. Estos países concentraron aproximadamente el 71% de los saldos de IED en el tercer trimestre de 2012.

- **EE.UU:** Presenta saldos de IED en el sector secundario y terciario. Las actividades con mayores inversiones son: COMERCIO con un saldo de USD 717,6 millones, ELABORACIÓN DE ACEITES con USD 455,6 millones y TRANSPORTES e INTERMEDIACION FINANCIERA con USD 382,1 millones. Por su parte, COMUNICACIONES totalizó los USD 321,9 millones.
- **Brasil:** Presenta inversiones en todos los sectores económicos. Sin embargo, la actividad de INTERMEDIACIÓN FINANCIERA es en la cual se localiza el saldo de IED más significativo, que es superior a USD 337 millones. Otras actividades con valores inferiores de saldos de IED son COMERCIO con USD 97,7 millones, FABRICACION DE MAQUINARIAS Y EQUIPOS con USD 30 millones, ELABORACIÓN DE PRODUCTOS DE TABACO con USD 13,6 millones y PRODUCTOS QUIMICOS USD 11 millones.
- **Argentina:** Presenta inversiones en todos los sectores económicos. Sin embargo, se destacan los saldos de inversiones en COMUNICACIONES con USD 109,8 millones, TRANSPORTES con USD 44,5 millones, FORESTAL con USD 38,8 millones y PRODUCTOS QUIMICOS con USD 26,3 millones. También posee inversiones en actividades como: AGRICULTURA, CUERO Y CALZADO E INTERMEDIACION FINANCIERA por saldos superiores a los USD 11 millones.

3- Indicadores económicos de la IED

Los indicadores económicos presentados a continuación permiten visualizar el comportamiento de los Flujos de IED⁴ trimestrales en Paraguay en relación a ciertas variables importantes de la economía, en este caso el Producto Interno Bruto (PIB) trimestral tanto agregado como por sector económico.

3.1- Flujos de IED trimestral / PIB trimestral

En el Gráfico 10 se observa que los porcentajes más elevados del ratio *Flujos de IED trimestral/PIB trimestral* se verificaron en el primer trimestre de 2008 y segundo trimestre de 2009, con 10.4% y 8.4%, respectivamente. Asimismo, se puede señalar que los menores flujos de IED presentados luego del tercer trimestre de 2008 anticiparon a la caída del PIB trimestral presentado a partir del cuarto trimestre de ese mismo año. Debe observarse también que, en el primer trimestre del 2009, 2010 y 2011 respectivamente, se han observado ratios negativos, esto está explicado principalmente por las remesas de

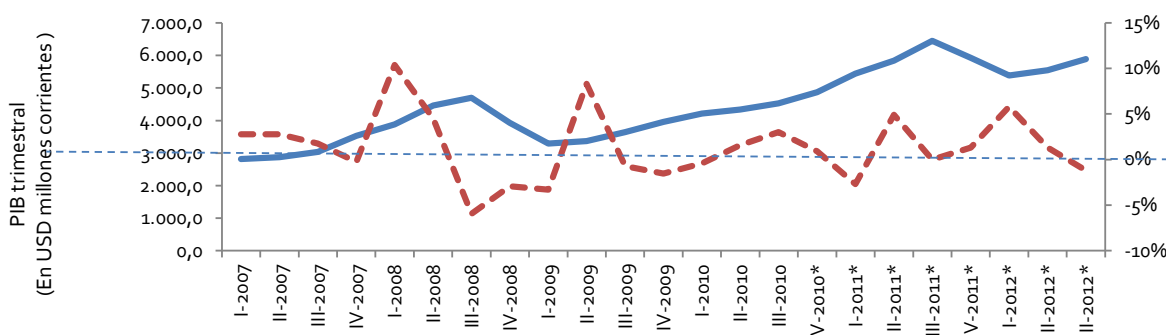
⁴ Cabe señalar que la Formación Bruta de Capital Fijo (FBKF) difiere con respecto al concepto de la IED. Por definición la IED corresponde a un *flujo financiero* que se calcula dentro del contexto de la Balanza de Pagos como una categoría de financiamiento internacional. Por su lado, la FBKF corresponde a un *flujo de bienes físicos* o de bienes durables.

La IED puede ser utilizada para la adquisición de este tipo de bienes físicos como también para financiar otro tipo de actividades tales como la adquisición de insumos, pago de deudas o pueden permanecer como fondos disponibles.

utilidades realizadas en dichos periodos. En los demás trimestres de estos años, esta variable es positiva.

En el tercer trimestre de 2012 se verifica que este ratio fue negativo de -1.2%, que contrasta con los ratios observados en los mismos trimestres de los años 2010 y 2011, respectivamente, donde se registraron comportamientos positivos. El ratio negativo constatado en el tercer trimestre del 2012, está explicado principalmente por los significativos desembolsos en concepto de pagos por los préstamos recibidos de las casas matrices, que influyó en el resultado neto del flujo de IED de ese trimestre y obviamente también en el saldo final del periodo de referencia.

Gráfico 10: Ratio Flujos de IED trimestral / PIB trimestral, 2007- tercer trimestre 2012



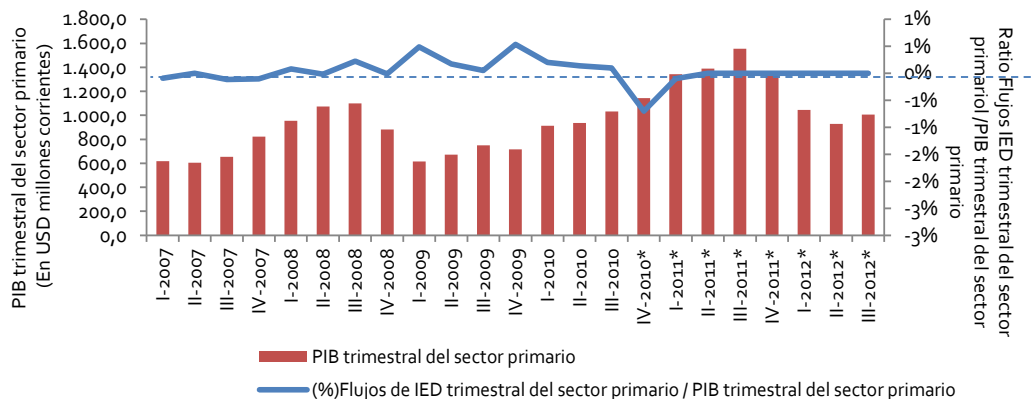
Fuente: División de Balanza de Pagos. Departamento de Economía Internacional en base a datos del Departamento de Cuentas Nacionales y Mercado Interno

Nota: * Cifras preliminares. Datos del PIB expresados en dólares corrientes a costo de factores.

3.2- Flujos de IED trimestral del sector primario / PIB trimestral del sector primario

Como se observa en el Gráfico 11, los flujos de IED del sector primario indican un comportamiento nulo en relación a las oscilaciones producidas por el PIB trimestral de este sector, esto especialmente se observa desde el primer trimestre del 2011 en adelante. En ese sentido, el *ratio Flujos de IED trimestral del sector primario / PIB trimestral del sector primario* sigue manifestando el misma tendencia a lo señalado anteriormente al segundo trimestre 2012.

Gráfico 11: Ratio Flujos de IED trimestral del sector primario / PIB trimestral del sector primario, 2007-tercer trimestre 2012



Fuente: División de Balanza de Pagos. Departamento de Economía Internacional en base a datos del Departamento de Cuentas Nacionales y Mercado Interno

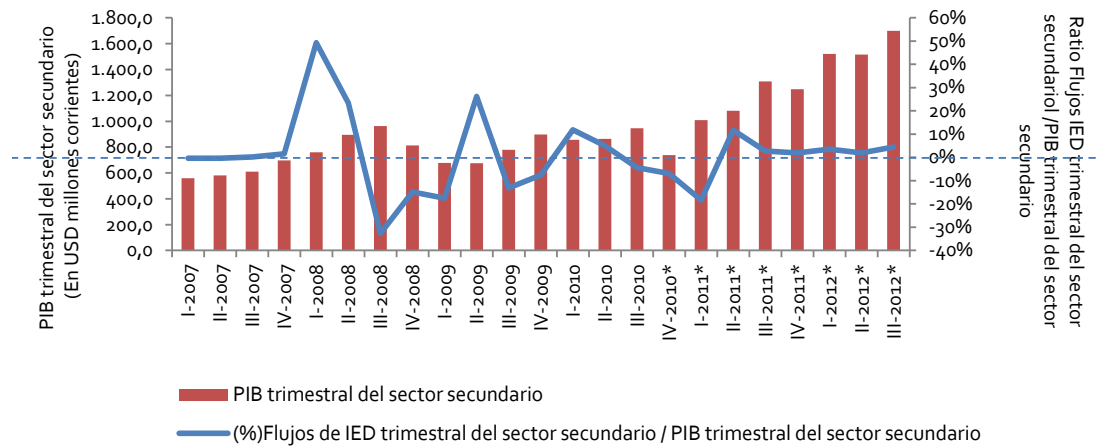
Nota: * Cifras preliminares. Datos del PIB expresados en dólares corrientes a costo de factores

3.3- Flujos de IED trimestral del sector secundario / PIB trimestral del sector secundario

Los ratios Flujos de IED trimestral del sector secundario / PIB trimestral del sector secundario presenta fluctuaciones significativas en comparación al PIB trimestral del sector primario. Es así, que en el periodo comprendido entre el primer y tercer trimestre de 2008 el mencionado ratio varió en cerca de 82 puntos porcentuales de 49% a -33%. Sin embargo, se constata un incremento a partir del último trimestre del año 2008, alcanzando su pico en el segundo trimestre de 2009 con un valor del 26.3% gracias al desempeño favorable de la actividad ELABORACION DE ACEITES. Pero, a partir del tercer trimestre de ese año, se verifica nuevamente caídas en el ratio (-13.1%), produciendo una inflexión positiva nuevamente en el primer trimestre del 2010 (11.7%), para luego caer de nuevo en el siguiente trimestre hasta el final de ese año, inclusive el primer trimestre del 2011 (-18.3%). Los siguientes últimos trimestre del 2011 se mantuvieron en ratios positivos, pero decreciendo hacia el final del año. Estas oscilaciones están explicadas fundamentalmente por las remesas realizadas en dichos periodos.

Para el tercer trimestre del año 2012 se tiene un ratio positivo de 4.5%, tendencia que se observa desde el primer trimestre de este período. Cabe señalar que, los ratios del primer y segundo trimestre del año 2012, en el anterior informe que habían presentado ratios negativos y actualmente esto se ha revertido debido a que incrementó el grado de cobertura de datos disponibles y que afectan a las cifras preliminares del informe anterior.

Gráfico 12: Ratio Flujos de IED trimestral del sector secundario / PIB trimestral del sector secundario, 2007-tercer trimestre 2012



Fuente: División de Balanza de Pagos. Departamento de Economía Internacional en base a datos del Departamento de Cuentas Nacionales y Mercado Interno

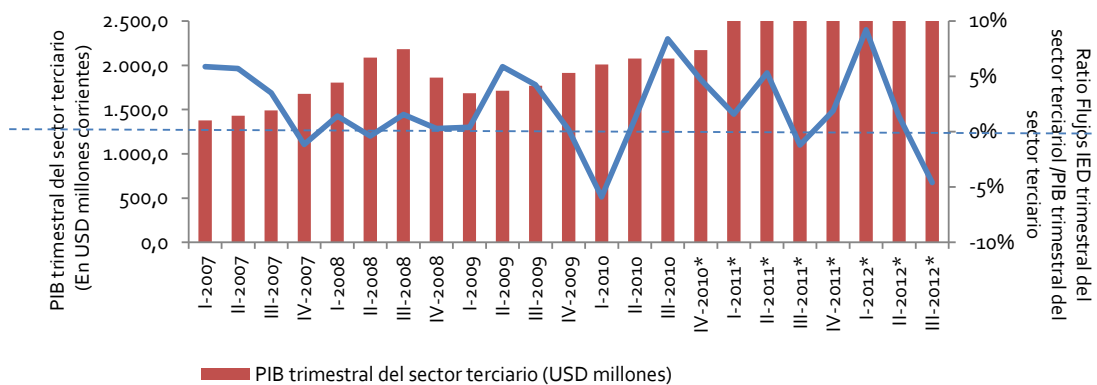
Nota: * Cifras preliminares. Datos del PIB expresados en dólares corrientes a costo de factores

3.4- Flujos de IED trimestral del sector terciario / PIB trimestral del sector terciario

Al igual manera que el sector secundario, el *ratio Flujos de IED trimestral del sector terciario/PIB trimestral del sector terciario* también se presenta muy variable en comparación al comportamiento del PIB trimestral del sector terciario. En el tercer trimestre del 2012 se tiene un ratio negativo de -4.6%, resultado que también se observó en el ratio del mismo trimestre del 2011, si bien menor y que fue de -1.2%. El ratio del primer trimestre del 2012, contrasta con los observados en el primer y segundo trimestre del 2012, que fue de 9.2% y 1.4%, respectivamente. A pesar de posición negativa de este indicador para este trimestre, se puede afirmar que, el sector terciario o de servicios es el área económica en donde se verifica un mayor dinamismo de IED a partir del tercer trimestre del 2010, que a pesar de haberse verificado un ratio negativo en el tercer trimestre del 2011 (-1.9%) y que está explicado por las remesas realizadas en dicho periodo; en los siguientes tres periodos los ratios se han mantenido positivos. (Gráfico 13).

Al cierre de este informe, para el año 2011, el ratio promedio fue de 2%, menor al ratio promedio del año 2010, que fue de 2.1%. Es importante señalar que, en el segundo trimestre del 2011 se registró el ratio más elevado de este periodo (5.6%), mientras que en el tercero se observó un ratio negativo (-1.2%).

Gráfico 13: Ratio Flujos de IED trimestral del sector terciario / PIB trimestral del sector terciario, 2007-tercer trimestre 2012



Fuente: División de Balanza de Pagos. Departamento de Economía Internacional en base a datos del Departamento de Cuentas Nacionales y Mercado Interno

Nota: * Cifras preliminares. Datos del PIB expresados en dólares corrientes a costo de factores.

ANEXOS

Anexo 1

Flujos de IED - Periodo 2007-tercer trimestre 2012 (1º parte)

En Miles de USD

Conceptos	I-	II-	III-	IV-	2007	I-	II-	III-	IV-	2008
	2007	2007	2007	2007		2008	2008	2008	2008	
Capital	-321	6.348	3.999	14.835	24.862	-20.591	2.859	10.892	-2.813	-9.653
Utilidades reinvertidas	-48.946	12.073	22.665	2.435	-11.773	16.821	-106.758	50.092	17.032	-22.813
Préstamos de IED	112.330	46.964	21.070	-51.660	128.704	382.249	297.656	-381.958	-166.428	131.519
Activo	-71.896	-10.330	-7.331	-7.814	-97.371	31.144	-15.456	29.195	7.436	52.319
Pasivo	40.434	36.634	13.739	-59.474	31.333	413.393	282.200	-352.763	-158.992	183.837
EMP NO FINANC 1/	63.064	65.385	47.735	-34.390	141.793	378.479	193.757	-320.974	-152.209	99.053

Capital	9.670	8.278	29	2	17.979	10.731	10.308	0	8.999	30.038
Utilidades reinvertidas	5.890	5.121	4.894	24.677	40.582	12.664	-3.715	48.343	27.195	84.487
Préstamos de IED	-	-	-	-	-	-	-	-	-	-
BANCOS 2/	15.560	13.399	4.923	24.679	58.561	23.395	6.593	48.343	36.194	114.525

Capital	0	0	0	0	0	0	0	0	0	0
Utilidades reinvertidas	-418	677	514	622	1.395	69	399	-5.970	452	-5.050
Préstamos de IED	-	-	-	-	-	-	-	-	-	-
SEGUROS 3/	-418	677	514	622	1.395	69	399	-5.970	452	-5.050

RESUMEN GENERAL DE IED

Capital	9.349	14.626	4.028	14.837	42.841	-9.860	13.167	10.892	6.186	20.385
Utilidades reinvertidas	-43.474	17.871	28.074	27.734	30.205	29.555	-110.074	92.465	44.679	56.624
Sub total Cap. y Util. Reinvert.	-34.125	32.497	32.102	42.571	73.046	19.695	-96.907	103.357	50.864	77.009
Préstamos de IED	112.330	46.964	21.070	-51.660	128.704	382.249	297.656	-381.958	-166.428	131.519
TOTAL GENERAL	78.205	79.461	53.172	-9.089	201.750	401.944	200.749	-278.601	-115.564	208.528

Observación:

1. Datos obtenidos a través de encuestas y balances proveídos por las empresas.
2. Datos de la Superintendencia de bancos.
3. Datos de la Superintendencia de seguros.

Anexo 1
Flujos de IED - Periodo 2009-tercer trimestre 2012 (2º parte)

En Miles de USD

Conceptos	I-	II-	III-	IV-	2009	I-	II-	III-	IV-	2010*
	2009	2009	2009	2009		2010	2010	2010	2010*	
Capital	33.623	38.810	22.014	33.033	132.037	-54.394	7.197	-3.602	16.723	-34.076
Utilidades reinvertidas	6.728	13.662	-1.027	3.196	22.560	-126.113	58.925	29.951	63.067	25.831
Préstamos de IED	-150.858	218.632	-81.425	-88.609	-102.260	153.991	-13.292	67.340	-78.972	129.067
Activo	-4.571	-28.758	-19.170	6.874	-45.626	50.775	-8.419	19.939	65.943	128.238
Pasivo	-155.429	189.873	-100.595	-81.735	-147.886	204.766	-21.711	87.279	-13.029	257.305
EMP NO FINANC 1/	-110.506	271.103	-60.438	-52.380	52.337	-26.515	52.830	93.690	818	1.201.822

Capital	13.549	38.293	8	-14.389	37.461	0	2.446	13.403	0	15.849
Utilidades reinvertidas	-11.131	-27.303	31.454	13.963	6.983	10.420	4.317	25.445	40.435	80.617
Préstamos de IED	-	-	-	-	-	-	-	-	-	-
BANCOS 2/	2.418	10.990	31.462	-426	44.444	10.420	6.763	38.848	40.435	96.466

Capital	0	0	0	0	0	0	0	0	0	0
Utilidades reinvertidas	0	0	0	0	0	0	0	0	0	0
Préstamos de IED	-	-	-	-	-	-	-	-	-	-
OTRAS EMPR. FINANCIERAS/3	0	0	0	0	0	0	0	0	0	0

Capital	1.796	1.403	0	734	3.934	598	803	517	5.945	7.864
Utilidades reinvertidas	268	-1.124	627	-5.893	-6.121	-807	7.508	1.054	-5.164	2.591
Préstamos de IED	-	-	-	-	-	-	-	-	-	-
SEGUROS /3	2.065	280	627	-5.159	-2.188	209	8.311	1.572	781	10.455

RESUMEN GENERAL DE IED

Capital	48.969	78.506	26.580	19.377	173.432	-53.796	10.446	10.318	22.668	-10.363
Utilidades reinvertidas	-4.134	-14.765	31.054	11.267	23.421	-116.499	70.750	56.451	98.338	1090.039
Sub total Cap. y Util. Reinvert.	44.834	63.471	57.634	30.644	196.853	-169.609	80.822	67.087	121.325	99.726
Préstamos de IED	-150.858	218.632	-81.425	-88.609	-102.260	153.991	-13.292	67.340	-78.972	129.067
TOTAL GENERAL	-106.024	282.273	-23.791	-57.965	94.593	-16.304	67.904	134.109	42.034	227.743

Observación:

1. Datos obtenidos a través de encuestas y balances proveídos por las empresas.
2. Datos de la Superintendencia de bancos.
3. Datos de la Superintendencia de seguros.

Nota: * Cifras preliminares

Anexo 1

Flujos de IED - Periodo 2007-tercer trimestre 2012 (3° parte)

En Miles de USD

Conceptos	I- 2011*	II- 2011*	III- 2011*	IV- 2011*	2011**	I- 2012*	II- 2012*	III- 2012*	2012**
Capital	55.108	12.367	19.446	32.795	119.717	110.711	3.021	26.625	139.996
Utilidades reinvertidas	-152.331	37.051	-20.695	-81.056	-217.032	-187.988	42.251	113.282	-32.455
Préstamos de IED	-75.081	213.862	-15.636	96.280	219.426	347.624	-16.824	-256.206	74.594
Activo	-43.640	-76.316	5.039	3.501	-111.415	12.431	3.420	-4.493	11.357
Pasivo	-118.722	137.546	-10.596	99.782	108.010	360.055	-13.404	-260.699	85.952
EMP NO FINANC 1/	-172.304	263.280	-16.884	48.019	122.111	270.347	28.447	-116.659	182.136
Capital	14.881	58.435	0	122.789	196.105	0	6.741	0	6.741
Utilidades reinvertidas	11.208	-40.643	14.026	-97.734	-113.143	40.836	34.808	47.422	123.066
Préstamos de IED	-	-	-	-	-	-	-	-	-
BANCOS 2/	26.089	17.792	14.026	25.055	82.962	40.836	41.549	47.422	129.807
Capital	0	0	0	0	0	0	0	0	0
Utilidades reinvertidas	0	0	0	0	0	0	0	0	0
Préstamos de IED	0	0	0	0	0	0	0	0	0
OTRAS EMP. FINANCIERAS 2/	0	0	0	0	0	0	0	0	0
Capital	528	12	505	826	1.871	0	1.274	52	1.326
Utilidades reinvertidas	1.412	2.261	2.400	1.922	7.996	2.343	3.225	1.099	6.667
Préstamos de IED	-	-	-	-	-	-	-	-	-
SEGUROS /3	1.940	2.273	2.906	2.748	9.867	2.343	4.499	1.151	7.993

RESUMEN GENERAL DE IED

Capital	70.517	70.814	19.952	156.410	317.693	110.711	11.036	26.317	148.063
Utilidades reinvertidas	-139.711	-1.331	-4.269	-176.868	-322.178	-144.809	80.284	161.803	97.278
Sub Total Cap. y Util.Reinv.	-69.194	62.483	15.683	-20.458	-4.486	-34.098	91.320	188.119	245.341
Préstamos de IED	-75.081	213.862	-15.636	96.280	219.426	347.624	-16.824	-256.206	74.594
TOTAL GENERAL	-144.275	270.985	47	75.822	214.940	313.526	74.496	-68.086	319.935

Observación:

1. Datos obtenidos a través de encuestas y balances proveídos por las empresas.
2. Datos de la Superintendencia de bancos.
3. Datos de la Superintendencia de seguros.

Nota: * Cifras preliminares

** Cifra preliminar y acumulada

Anexo 2
Saldos de IED - Periodo 2007-tercer trimestre 2012 (1º parte)

En Miles de USD

Conceptos	I-	II-	III-	IV-	I-	II-	III-	IV-
	2007	2007	2007	2007	2008	2008	2008	2008
Capital	660.608	655.310	673.628	711.743	806.677	890.214	895.504	725.433
Utilidades reinvertidas	549.872	573.601	639.002	685.426	807.444	788.383	863.090	761.426
Préstamos de IED	226.663	273.627	294.698	243.037	625.286	922.942	540.984	374.556
Activo	123.144	112.814	105.483	97.669	128.812	113.356	142.552	149.987
Pasivo	349.807	386.441	400.180	340.706	754.098	1.036.298	683.535	524.543
EMP NO FINANCIERAS 1/	1.437.144	1.502.539	1.607.327	1.640.206	2.239.407	2.601.538	2.299.577	1.861.414
Capital	88.234	94.810	101.922	105.479	128.486	152.631	152.054	131.086
Utilidades reinvertidas	247.943	248.693	266.811	301.484	349.077	381.910	414.716	372.728
Préstamos de IED	0	0	0	0	0	0	0	0
BANCOS 2/	336.177	343.593	368.733	406.963	477.563	534.541	566.770	503.814
Capital	0	0	0	0	0	0	0	0
Utilidades reinvertidas	0	0	0	0	0	0	0	0
Préstamos de IED	0	0	0	0	0	0	0	0
OTRAS EMPR. FINANCIERAS 3/	0	0	0	0	0	0	0	0
Capital	2.957	2.905	2.969	3.072	3.408	3.768	3.541	2.861
Utilidades reinvertidas	874	942	966	1.004	1.118	1.498	1.450	1.172
Préstamos de IED	0	0	0	0	0	0	0	0
SEGUROS 3/	3.830	3.847	3.935	4.076	4.525	5.266	4.992	4.033

RESUMEN GENERAL DE IED

Capital	751.799	753.025	778.519	820.294	938.570	1.046.612	1.051.100	859.380
Utilidades reinvertidas	798.689	823.236	906.779	987.914	1.157.639	1.171.791	1.279.256	1.135.326
Sub total Cap. y Útil. Reinvert.	1.550.488	1.576.261	1.685.298	1.808.208	2.096.209	2.218.403	2.330.355	1.994.705
Préstamos de IED	226.663	273.627	294.698	243.037	625.286	922.942	540.984	374.556
TOTAL GENERAL	1.777.151	1.849.888	1.979.995	2.051.245	2.721.495	3.141.345	2.871.339	2.369.261

Observación:

1. Datos obtenidos a través de encuestas y balances proveídos por las empresas.
2. Datos de la Superintendencia de bancos.
3. Datos de la Superintendencia de seguros.

Anexo 2

Saldos de IED - Periodo 2007-tercer trimestre 2012 (2º parte)

En Miles de USD

Conceptos	I-	II-	III-	IV-	I-	II-	III-	IV-
	2009	2009	2009	2009	2010	2010	2010	2010*
Capital	731.113	783.094	831.680	916.492	844.945	840.732	822.779	890.327
Utilidades reinvertidas	742.819	785.456	829.295	898.139	842.999	905.381	897.631	1.080.091
Préstamos de IED	223.700	442.332	360.907	272.293	426.284	412.992	480.332	401.360
Activo	145.417	116.658	97.488	104.362	155.137	146.718	166.657	232.600
Pasivo	369.117	558.990	458.395	376.655	581.421	559.710	646.989	633.960
EMP NO FINANC 1/	1.697.633	2.010.882	2.021.882	2.086.923	2.114.903	2.159.484	2.201.413	2.372.807

Capital	140.255	181.118	183.468	182.245	178.906	178.906	189.030	200.521
Utilidades reinvertidas	349.125	327.981	353.864	386.491	390.842	389.854	436.837	516.774
Préstamos de IED	0	0	0	0	0	0	0	0
BANCOS 2/	489.380	509.099	537.362	568.736	569.748	568.760	625.867	717.295

Capital	0	0	0	0	0	0	0	0
Utilidades reinvertidas	0	0	0	0	0	0	0	0
Préstamos de IED	0	0	0	0	0	0	0	0
OTRAS EMPR. FINANCIERAS/3	0	0	0	0	0	0	0	0

Capital	4.551	6.039	6.206	6.863	7.825	8.518	8.881	14.521
Utilidades reinvertidas	1.133	1.153	1.240	1.226	1.291	1.388	1.364	5.152
Préstamos de IED	0	0	0	0	0	0	0	0
SEGUROS /3	5.684	7.192	7.445	8.089	9.116	9.906	10.245	19.673

RESUMEN GENERAL DE IED

Capital	875.919	970.251	1.021.384	1.105.600	1.031.676	1.028.156	1.020.690	1.105.369
Utilidades reinvertidas	1.093.077	1.114.590	1.184.399	1.285.856	1.235.132	1.296.622	1.335.831	1.602.017
Sub total Cap. y Útil. Reinvert.	1.968.996	2.084.840	2.205.783	2.391.455	2.266.808	2.324.778	2.356.522	2.708.386
Préstamos de IED	223.700	442.332	360.907	272.293	426.284	412.992	480.332	401.360
TOTAL GENERAL	2.192.697	2.527.172	2.566.690	2.663.749	2.693.092	2.737.770	2.836.854	3.108.746

Observación:

1. Datos obtenidos a través de encuestas y balances proveídos por las empresas.
2. Datos de la Superintendencia de bancos.
3. Datos de la Superintendencia de seguros.

Nota: * Cifras preliminares

Anexo 2
Saldos de IED - Periodo 2007-tercer trimestre 2012 (2º parte)

En Miles de USD

Conceptos	I-	II-	III-	IV-	I-	II-	III-
	2011*	2011*	2011*	2011*	2012*	2012*	2012*
Capital	1.061.409	1.093.862	1.064.838	1.020.290	1.171.361	1.124.003	1.168.359
Utilidades reinvertidas	1.024.391	1.105.004	1.070.025	1.010.569	929.201	964.774	1.110.751
Préstamos de IED	326.279	540.141	524.505	620.786	956.124	939.300	683.094
Activo	188.959	112.643	117.683	121.184	133.611	137.031	132.538
Pasivo	515.238	652.785	642.188	741.970	1.089.735	1.076.331	815.632
EMP NO FINANC 1/	2.412.079	2.739.006	2.659.368	2.651.645	3.056.686	3.028.077	2.962.204

Capital	242.119	305.815	292.584	387.357	401.523	421.433	428.293
Utilidades reinvertidas	596.173	566.115	555.739	416.872	476.472	457.095	511.331
Préstamos de IED	-	-	-	-	-	-	-
BANCOS 2/	838.292	871.930	848.323	804.229	877.995	878.528	939.624

Capital	0	0	0	0	0	0	0
Utilidades reinvertidas	0	0	0	0	0	0	0
Préstamos de IED	0	0	0	0	0	0	0
OTRAS EMP. FINANCIERAS 2/	0	0	0	0	0	0	0

Capital	16.889	17.207	16.849	16.438	17.041	17.550	17.601
Utilidades reinvertidas	7.084	9.649	11.059	1.802	14.184	16.318	16.811
Préstamos de IED	-	-	-	-	-	-	-
SEGUROS 3	23.973	26.857	27.907	18.240	31.224	33.868	34.411

RESUMEN GENERAL DE IED

Capital	1.320.417	1.416.885	1.374.270	1.424.086	1.589.924	1.562.986	1.614.252
Utilidades reinvertidas	1.627.648	1.680.769	1.636.822	1.429.252	1.419.857	1.438.187	1.638.893
Sub Total Cap. y Util. Reinv.	2.948.065	3.097.653	3.011.093	2.853.326	3.009.781	3.001.173	3.253.145
Préstamos de IED	326.279	540.141	524.505	620.786	956.124	939.300	683.094
TOTAL GENERAL	3.274.344	3.637.795	3.535.598	3.474.114	3.965.905	3.940.473	3.936.239

Observación:

1. Datos obtenidos a través de encuestas y balances proveídos por las empresas.
2. Datos de la Superintendencia de bancos.
3. Datos de la Superintendencia de seguros.

Nota: * Cifras preliminares

Anexo 3
Utilidades - Periodo 2007-tercer trimestre 2012 (1º parte)
En Miles de USD

UTILIDADES DEVENGADAS

	I-	II-	III-	IV-	2007	I-	II-	III-	IV-	2008
	2007	2007	2007	2007		2008	2008	2008	2008	
Empresas no financieras	52.102	64.897	75.575	65.045	257.619	78.601	64.702	112.658	74.917	330.878
Bancos	26.237	29.489	24.184	24.677	104.587	31.356	43.578	48.343	46.933	170.210
Empresas de seguro	815	654	514	0	1.984	1.293	1.953	-628	452	3.070
TOTAL	79.155	95.040	100.273	89.722	364.190	111.250	110.233	160.373	122.302	504.158

UTILIDADES REMESADAS

	I-	II-	III-	IV-	2007	I-	II-	III-	IV-	2008
	2007	2007	2007	2007		2008	2008	2008	2008	
Empresas no financieras	101.048	52.824	52.909	62.610	269.392	61.780	171.460	62.566	57.885	353.691
Bancos	20.347	24.368	19.290	0	64.005	18.692	47.293	0	19.738	85.723
Empresas de seguro	1.234	-23	0	-622	588	1.224	1.555	5.342	0	8.120
TOTAL	122.629	77.169	72.199	61.988	333.985	81.695	220.308	67.908	77.623	447.534

UTILIDADES REINVERTIDAS

	I-	II-	III-	IV-	2007	I-	II-	III-	IV-	2008
	2007	2007	2007	2007		2008	2008	2008	2008	
Empresas no financieras	-48.946	12.073	22.665	2.435	-11.773	16.821	-106.758	50.092	17.032	-22.813
Bancos	5.890	5.121	4.894	24.677	40.582	12.664	-3.715	48.343	27.195	84.487
Empresas de seguro	-418	677	514	622	1.395	69	399	-5.970	452	-5.050
TOTAL	-43.474	17.871	28.074	27.734	30.205	29.555	-110.074	92.465	44.679	56.624

Observación:

1. Datos obtenidos a través de encuestas y balances proveídos por las empresas.
2. Datos de la Superintendencia de bancos.
3. Datos de la Superintendencia de seguros.

Anexo 3
Utilidades - Periodo 2007-tercer trimestre 2012 (2º parte)
En Miles de USD

UTILIDADES DEVENGADAS

	I-	II-	III-	IV-	2009	I-	II-	III-	IV-	2010**
	2009	2009	2009	2009		2010	2010	2010	2010*	
Empresas no financieras	93.018	110.070	115.231	89.933	408.251	111.818	153.208	171.360	158.825	595.210
Bancos	36.206	33.566	31.787	41.881	143.440	37.029	38.957	40.466	40.435	156.887
Empresas de seguro	268	271	627	664	1.830	1.605	2.246	1.039	2.012	6.902
TOTAL	129.492	143.907	147.644	132.478	553.521	150.452	194.411	212.864	201.272	758.999

UTILIDADES REMESADAS

	I-	II-	III-	IV-	2009	I-	II-	III-	IV-	2010**
	2009	2009	2009	2009		2010	2010	2010	2010*	
Empresas no financieras	86.289	96.408	116.257	86.737	385.692	237.930	94.283	141.408	95.758	569.379
Bancos	47.337	60.869	333	27.918	136.457	26.609	34.640	15.021	0	76.270
Empresas de seguro	0	1.394	0	6.557	7.951	2.412	5.261	-16	7.176	4.310
TOTAL	133.626	158.672	116.590	121.211	530.100	266.951	123.662	156.413	102.934	649.960

UTILIDADES REINVERTIDAS

	I-	II-	III-	IV-	2009	I-	II-	III-	IV-	2010**
	2009	2009	2009	2009		2010	2010	2010	2010*	
Empresas no financieras	6.728	13.662	-1027	3.196	22.560	-126.113	58.925	29.951	63.067	25.831
Bancos	-11.131	-27.303	31.454	13.963	6.983	10.240	4.317	25.445	40.435	80.617
Empresas de seguro	268	-1124	627	-5.893	-6.121	-807	7.508	1.054	-5.164	2.591
TOTAL	-4.134	-14.765	31.054	11.267	23.421	-116.499	70.750	56.451	98.338	109.039

Observación:

1. Datos obtenidos a través de encuestas y balances proveídos por las empresas.
2. Datos de la Superintendencia de bancos.
3. Datos de la Superintendencia de seguros.

Nota: * Cifras preliminares

** Cifra preliminar y acumulada

Anexo 3

Utilidades - Periodo 2007-tercer trimestre 2012 (3° parte)

En Miles de USD

UTILIDADES DEVENGADAS

	I-	II-	III-	IV-	2011**	I-	II-	III-	2012**
	2011	2011	2011	2011		2012*	2012*	2012*	
Empresas no financieras	72.098	114.791	147.148	-24.322	309.716	70.844	169.463	294.323	534.629
Bancos	46.588	57.334	61.945	36.994	202.861	50.432	56.395	47.422	154.249
Empresas de seguro	3.542	6.019	2.400	3.838	15.800	6.330	9.612	2.585	18.527
TOTAL	122.229	178.144	211.494	94.949	528.376	127.606	235.469	344.330	707.405

UTILIDADES REMESADAS

	I-	II-	III-	IV-	2011**	I-	II-	III-	2012**
	2011	2011	2011	2011		2012*	2012*	2012*	
Empresas no financieras	224.429	77.740	167.843	56.734	526.747	258.831	127.212	181.041	567.084
Bancos	35.380	97.977	47.919	134.728	316.004	9.596	21.587	-	31.183
Empresas de seguro	2.130	3.758	-	1.916	7.803	3.987	6.386	1.487	11.860
TOTAL	261.940	179.475	215.762	193.373	850.555	272.415	155.186	182.527	610.128

UTILIDADES REINVERTIDAS

	I-	II-	III-	IV-	2011**	I-	II-	III-	2012**
	2011	2011	2011	2011		2012*	2012*	2012*	
Empresas no financieras	-152.331	37.051	-20.695	-81.056	-217.032	-187.988	42.251	113.282	-32.455
Bancos	11.208	-40.643	14.026	-97.734	-113.143	40.836	34.808	47.422	123.066
Empresas de seguro	1.412	2.261	2.400	1.922	7.996	2.343	3.225	1.099	6.667
TOTAL	-139.711	-1.331	-4.269	-176.868	-322.178	-144.809	80.284	161.803	97.278

Observación:

1. Datos obtenidos a través de encuestas y balances proveídos por las empresas.
2. Datos de la Superintendencia de bancos.
3. Datos de la Superintendencia de seguros.

Nota: * Cifras preliminares

** Cifra preliminar y acumulada

Anexo 4
Flujos de IED por Residencia del Inversionista
Periodo 2007-tercer trimestre 2012 (1º parte)
En Miles de USD

País	I-	II-	III-	IV-	2007	I-	II-	III-	IV-	2008
	2007	2007	2007	2007		2008	2008	2008	2008	
Alemania	-64	340	181	3.745	4.203	606	712	679	558	2.556
Argentina	5.049	4.406	2.965	9.196	21.616	-3.619	4.424	2.031	3.108	5.943
Brasil	8.361	16.789	13.284	13.509	51.942	50.563	-11.403	3.148	-788	41.521
Chile	764	831	928	1.034	3.556	-679	-2.374	450	-434	-3.036
Colombia	-455	9	9	731	294	75	160	209	56	500
Ecuador	0	0	0	0	0	1	-1	1	-35	-34
EE.UU.	-19.518	56.185	51.270	-3.672	84.264	341.134	212.326	-287.571	-75.703	190.186
España	-7.012	4.550	5.361	4.052	6.951	-12.385	10.144	12.201	1.259	11.218
Francia	-564	-1.640	110	259	-1.835	-1.483	-40	-41	-35	-1.598
Holanda	-3.521	4.764	-4.283	4.837	1.797	14.388	4.505	3.652	-2.052	20.494
Hong Kong	6.969	7.886	7.756	8.366	30.978	-11.771	-13.280	-13.704	-11.591	-50.346
Italia	3.842	792	811	-1.004	4.442	8.953	-2.122	2.540	1.247	10.618
Japón	-1.055	309	-1.246	-3.865	-5.856	-1.708	-334	-9.385	-25.468	-36.895
Luxemburgo	-29.075	-12.205	-11.848	-12.780	-65.908	29.691	-2.891	-2.983	-805	23.012
México	0	0	0	0	0	0	0	0	0	0
Panamá	-6.356	-4.484	-476	-595	-11.911	-11.757	1.825	6.047	-9.045	-12.930
Portugal	-6.036	-6.399	-6.293	-18.129	-36.858	1.347	-394	2.644	-783	2.813
Reino Unido	-1.743	557	15	131	-1.039	-263	65	-1.023	-499	-1.720
Suecia	-1.975	-257	613	1.183	-436	-3.701	-235	-243	-86	-4.265
Suiza	4.908	2.465	-4.794	1.014	3.593	5.469	-1.176	1.382	3.989	9.663
Taiwán	32	0	0	0	32	0	0	0	0	0
Uruguay	1.156	1.258	1.544	1.206	5.164	-2.917	838	1.364	1.543	827
TOTAL FLUJOS IED	-46.293	76.157	55.905	9.219	94.988	401.944	200.749	-278.601	-115.564	208.528

País	I-	II-	III-	IV-	2009	I-	II-	III-	IV-	2010*
	2009	2009	2009	2009		2010	2010	2010	2010*	
Alemania	-334	-22	490	1.561	1.696	159	-1.646	2.916	97	1.527
Argentina	6.178	726	9.075	7.264	23.243	3.750	-8.322	5.282	6.848	7.558
Brasil	-31.579	-22.105	13.442	14.243	-25.999	-25.641	18.252	26.089	10.977	29.677
Chile	470	473	-15.623	857	-13.823	-12.615	-14	-14	-46	-12.689
Colombia	258	32	468	253	1.011	12	465	287	277	111
Ecuador	33	60	-83	-86	-76	135	54	87	-8	269
EE.UU.	-65.124	283.368	-55.413	-51.518	111.313	74.622	47.407	87.109	56.104	265.243
España	-7.281	8.497	10.313	4.029	15.557	-12.715	19.958	2.072	14.287	23.602
Francia	-320	-101	-103	-106	-630	-321	-321	-318	-319	-1.279
Holanda	-10.575	13.640	4.402	-35.416	-27.949	2.221	-2.508	3.126	1.585	4.425
Hong Kong	0	0	0	0	0	0	0	0	0	0
Italia	1.347	-4.521	1.229	2.251	306	2.080	-5.390	5.930	2.536	5.157
Japón	-3.490	-2.231	3.667	-7.641	-9.694	-41.886	439	-2.213	-3.769	-47.430
Luxemburgo	-772	4.377	4.441	4.785	12.831	-8.799	1.727	1.714	-40.353	-45.711
México	-2.042	-2.062	-2.092	-2.169	-8.364	-5.312	-911	-8.910	-2.761	-17.895
Panamá	-384	-44	-44	62	-534	9.491	4.120	3.671	7.487	24.769
Portugal	1.360	-1.376	-1.444	1.311	-150	854	19	973	-7.806	-5.960
Reino Unido	1.443	1.296	1.259	-550	3.448	-2.065	-2.271	6.645	-635	1.674
Suecia	892	658	668	692	2.910	311	453	280	-932	112
Suiza	3.157	1.281	695	2.585	7.718	-1.190	-3.157	-1.707	-979	-7.033
Taiwán	0	0	0	0	0	0	0	0	0	0
Uruguay	740	428	861	-248	1.781	604	478	1.091	-555	1.618
TOTAL FLUJOS IED	-106.024	282.373	-23.791	-57.965	94.593	-16.304	67.904	134.109	42.034	227.743

Nota: * Cifras preliminares

Anexo 4
Flujos de IED por Residencia del Inversionista
Periodo 2007-tercer trimestre 2012 (2º parte)
En Miles de USD

País	I-	II-	III-	IV-	2011**	I-	II-	III-	2012**
	2011*	2011*	2011*	2011*		2012*	2012*	2012*	
Alemania	0	0	0	0	0	0	0	0	0
Argentina	3.581	3.526	4.626	6.291	18.024	12.257	-4.104	5.204	13.357
Brasil	-2.155	22.059	-18.121	11.409	13.193	13.423	26.837	19.403	59.662
Chile	-14	-29	-26	-189	-257	-3	-44	0	-47
Colombia	125	-771	0	0	-646	-59	0	0	-59
Ecuador	49	47	62	57	215	-90	45	45	0
EE.UU.	-164.830	150.312	10.446	83.575	79.503	261.909	45.174	-170.541	136.542
España	-19.158	12.485	11.394	-9.563	-4.843	13.451	11.536	6.207	31.194
Francia	177	188	202	185	751	0	0	0	0
Holanda	2.398	-917	3.417	3.707	8.605	3.088	-2.2973	2.817	2.932
Hong Kong	0	0	0	0	0	0	0	0	0
Italia	3.533	179	5.105	5.439	14.256	-1.791	-1.187	2.647	-330
Japón	6.401	5.432	-10.520	-481	831	-3.435	27.757	-8.366	15.956
Luxemburgo	1.131	91.474	-5.060	-12,937	74.608	6.277	-23.152	49.213	32.334
México	7.172	-1.056	8.838	-27.515	12.561	16.154	-162	24.093	40.086
Panamá	5.000	-4.200	-13.304	-784	-13.287	-7.173	-4.893	0	-12.066
Portugal	0	0	0	0	0	0	0	0	0
Reino Unido	13.817	1.216	1.987	960	17.980	1.392	712	1.239	3.343
Suecia	502	27	29	28	586	0	0	0	0
Suiza	-858	3.026	570	19.714	22.452	-1.931	993	-48	-2.972
Taiwán	0	0	0	0	0	0	0	0	0
Uruguay	-1.147	347	402	-4.072	-4.470	0	0	0	0
TOTAL FLUJOS									
IED	-144.275	283.345	47	75.822	214.940	313.526	74.4396	-68.086	319.935

Nota: * Cifras preliminares
** Cifra preliminar y acumulada

Anexo 5
**Saldos de IED por Residencia del Inversionista
 Periodo 2007-tercer trimestre 2012 (1º parte)
 En Miles de USD**

País	I-	II-	III-	IV-	I-	II-	III-	IV-
	2007	2007	2007	2007	2008	2008	2008	2008
Alemania	13.981	14.292	15.034	15.966	18.022	20.382	20.923	17.679
Argentina	123.234	124.298	130.613	135.402	152.303	174.311	179.062	151.533
Brasil	292.160	305.488	309.623	339.916	420.541	456.666	467.751	396.303
Chile	8.395	8.933	9.583	10.313	12.551	10.811	11.291	9.792
Colombia	7.200	7.177	7.439	7.807	6.096	6.905	7.070	6.067
Ecuador	649	1.195	1.791	2.443	107	117	117	61
EE.UU.	732.875	768.635	818.270	806.491	1.232.243	1.521.894	1.235.914	1.022.893
España	70.464	80.625	91.679	99.357	103.917	123.896	132.715	115.638
Francia	8.732	8.873	9.310	9.869	9.347	10.341	10.282	8.319
Holanda	128.985	117.588	133.139	139.703	162.692	185.906	188.209	152.828
Hong Kong	95.386	91.458	91.141	91.928	89.538	85.257	71.068	46.440
Italia	29.391	31.319	34.459	36.480	49.783	52.594	54.333	47.285
Japón	48.438	50.103	53.882	36.840	41.852	49.317	41.012	7.840
Luxemburgo	43.087	61.329	84.076	109.842	178.606	172.016	170.256	156.398
México	0	0	0	0	0	0	0	0
Panamá	16.700	21.017	28.503	36.467	52.693	61.141	66.747	46.031
Portugal	52.982	53.425	56.219	59.694	69.343	77.210	79.781	63.794
Reino Unido	37.878	36.868	36.570	37.295	41.712	46.633	46.014	37.685
Suecia	14.591	13.689	13.163	12.721	10.074	10.976	10.869	9.080
Suiza	27.379	29.174	30.066	36.422	45.453	46.904	48.256	46.893
Taiwán	0	0	0	0	0	0	0	0
Uruguay	24.646	24.401	25.435	26.290	24.622	28.071	29.672	26.704
TOTAL SALDOS IED	1.777.151	1.849.888	1.979.995	2.051.245	2.721.495	3.141.345	2.871.339	2.369.261

País	I-	II-	III-	IV-	I-	II-	III-	IV-
	2009	2009	2009	2009	2010	2010	2010	2010*
Alemania	16.775	17.066	18.056	20.831	20.599	18.668	21.209	22.622
Argentina	155.326	160.772	173.210	192.286	232.615	223.793	226.834	245.677
Brasil	349.888	334.180	351.107	400.045	367.685	380.636	423.176	443.746
Chile	10.230	10.822	4.333	5.363	5.237	5.141	5.023	5.428
Colombia	6.121	6.263	6.911	7.715	7.585	7.022	7.183	8.382
Ecuador	90	152	74	0	132	183	209	220
EE.UU.	948.791	1.254.739	1.228.137	1.248.819	1.323.810	1.368.198	1.411.906	1.558.829
España	103.532	114.053	122.586	144.664	129.373	139.770	167.692	212.504
Francia	7.761	7.864	8.044	8.494	8.030	7.618	7.188	7.310
Holanda	138.749	156.316	164.096	121.057	84.349	80.899	50.480	89.642
Hong Kong	0	0	0	0	0	0	0	0
Italia	47.372	43.890	45.458	50.982	52.271	46.184	51.283	57.520
Japón	3.748	2.074	6.502	334	-2.987	-2.753	-5.225	-7.903
Luxemburgo	130.168	136.554	144.586	158.216	158.899	160.080	160.476	133.073
México	45.390	46.628	48.208	51.011	45.954	45.530	37.006	37.205
Panamá	43.814	45.019	46.834	50.746	60.383	63.870	66.598	81.747
Portugal	65.859	62.679	63.664	69.929	70.396	69.662	68.859	76.978
Reino Unido	37.899	39.912	42.017	44.437	41.598	38.862	44.794	47.223
Suecia	10.090	11.301	12.659	14.496	14.566	14.843	14.902	15.038
Suiza	48.218	50.177	52.005	44.854	42.978	39.807	38.793	41.930
Taiwán	0	0	0	0	0	0	0	0
Uruguay	25.874	26.710	28.201	29.467	29.620	29.760	38.468	31.574
TOTAL SALDOS IED	2.192.697	2.527.172	2.566.690	2.663.749	2.693.092	2.737.770	2.836.854	3.108.747

Nota: * Cifras preliminares

Anexo 5

Saldos de IED por Residencia del Inversionista Periodo 2007-tercer trimestre 2012 (2º parte)

En Miles de USD

País	I-	II-	III-	IV-	I-	II-	III-
	2011*	2011*	2011*	2011*	2012*	2012*	2012*
Alemania	25.459	25.928	24.790	22.997	23.851	22.813	23.189
Argentina	284.299	292.136	285.171	276.006	301.204	285.025	294.660
Brasil	502.045	533.666	531.133	516.701	499.206	506.004	538.022
Chile	6.185	6.281	5.948	5.477	5.706	5.382	5.484
Colombia	9.557	8.911	8.525	7.916	8.206	7.796	7.923
Ecuador	312	370	409	430	354	380	432
EE.UU.	1.499.541	1.690.862	1.687.892	1.749.112	2.068.284	2.087.152	1.940.797
España	217.330	234.471	234.769	196.054	230.960	229.454	238.118
Francia	8.644	9.830	9.255	8.981	9.311	8.910	9.055
Holanda	103.384	104.409	59.519	32.883	106.377	99.178	103.539
Hong Kong	0	0	0	0	0	0	0
Italia	69.037	71.309	72.842	73.092	74.391	74.604	78.390
Japón	745	6.382	-4.870	-6.596	-7.213	19.953	11.777
Luxemburgo	147.511	244.373	218.741	187.271	201.092	170.065	225.405
México	49.423	51.539	57.922	42.626	107.638	105.371	134.482
Panamá	98.691	96.248	78.694	84.373	67.921	59.630	60.829
Portugal	86.476	88.047	84.237	78.232	81.092	77.616	78.876
Reino Unido	68.834	71.386	70.180	66.049	70.037	68.821	71.146
Suecia	9.565	9.752	9.420	8.874	9.151	8.814	8.936
Suiza	53.034	57.326	55.894	80.532	81.067	77.219	78.537
Taiwán	0	0	0	0	0	0	0
Uruguay	34.273	35.163	45.129	43.107	27.271	26.285	26.642
TOTAL SALDOS IED	3.274.344	3.637.795	3.535.598	3.474.114	3.965.905	3.940.472	3.936.239

Nota: * Cifras preliminares

Anexo 6

Flujos de IED por Sector Económico
Periodo 2007-tercer trimestre 2012
En Miles de USD

Sector	I-	II-	III-	IV-	2007	I-	II-	III-	IV-	2008
	2007	2007	2007	2007		2008	2008	2008	2008	
Sector Primario	-559	-5	-765	-849	-2.179	746	-204	2.474	-96	2.920
Sector Secundario	-2.176	-2.208	1.585	10.954	8.155	375.404	209.340	-315.073	-120.909	148.763
Sector Terciario	80.940	81.675	52.352	-19.194	195.773	25.793	-8.387	33.998	5.441	56.845
TOTAL FLUJOS IED	78.205	79.461	53.172	-9.089	201.750	401.944	200.749	-278.601	-115.564	208.528

Sector	I-	II-	III-	IV-	2009	I-	II-	III-	IV-	2010*
	2009	2009	2009	2009		2010	2010	2010	2010*	
Sector Primario	3.018	1.146	410	3.831	8.405	1.437	495	919	-7.818	-4.968
Sector Secundario	-118.757	177.779	-101.921	-68067	-110.966	100.503	43.821	-40.290	-51.156	52.878
Sector Terciario	9.715	103.449	77.720	6.271	197.154	-118.244	23.587	173.481	101.008	179.832
TOTAL FLUJOS IED	-106.024	282.373	-23.791	-57.965	94.593	-16.304	67.903	134.109	42.034	227.743

Sector	I-	II-	III-	IV-	2011**	I-	II-	III-	2012**
	2011	2011	2011*	2011*		2012*	2012*	2012*	
Sector Primario	-1.134	454	0	27	-653	85	-373	-74	-362
Sector Secundario	-184.710	126.979	34.701	24.855	1.825	52.827	30.377	77.027	160.231
Sector Terciario	41.569	155.913	-34.654	50.940	213.768	260.614	44.492	-145.039	160.067
TOTAL FLUJOS IED	-144.275	283.346	47	75.822	214.940	313.526	74.496	-68.086	319.936

Nota: * Cifras preliminares
** Cifra preliminar y acumulada

Anexo 7
Saldos de IED por Sector Económico
Periodo 2007-tercer trimestre 2012
En Miles de USD

Sector	I-	II-	III-	IV-	I-	II-	III-	IV-
	2007	2007	2007	2006	2008	2008	2008	2008
Sector Primario	100.092	100.613	104.204	109.176	133.824	148.741	152.475	125.563
Sector Secundario	510.186	513.510	536.718	567.744	1.019.917	1.270.868	959.874	739.966
Sector Terciario	1.166.873	1.235.766	1.339.074	1.374.325	1.567.754	1.721.735	1.758.991	1.503.732
TOTAL SALDOS IED	1.777.151	1.849.888	1.979.995	2.051.245	2.721.495	3.141.345	2.871.339	2.369.261

Sector	I-	II-	III-	IV-	I-	II-	III-	IV-
	2009	2009*	2009*	209*	2010	2010	2010	2010*
Sector Primario	123.689	126.561	130.607	143.005	142.721	141.493	139.414	152.110
Sector Secundario	581.131	769.183	692.243	666.320	781.264	826.764	762.291	770.649
Sector Terciario	1.487.876	1.631.428	1.743.840	1.854.424	1.769.107	1.769.514	1.935.148	2.185.988
TOTAL SALDOS IED	2.192.697	2.527.172	2.566.690	2.663.749	2.693.092	2.737.770	2.836.854	3.108.747

Sector	I-	II-	III-	IV-	I-	II-	III-
	2011*	2011*	2011*	2011*	2012*	2012*	2012*
Sector Primario	169.592	173.311	165.822	154.699	160.432	153.203	155.612
Sector Secundario	679.697	842.507	851.590	836.908	915.285	940.362	1.031.944
Sector Terciario	2.425.055	2.621.977	2.518.186	2.482.507	2.890.188	2.846.907	2.748.684
TOTAL SALDOS IED	3.274.344	3.637.795	3.535.598	3.474.114	3.965.905	3.940.472	3.936.239

Nota: * Cifras preliminares sujetas a revisión.

Anexo 8
Flujos de IED por CNAP
Periodo 2007-tercer trimestre 2012 (1º parte)
En Miles de USD

Nº	CNAP	I-	II-	III-	IV-	2007	I-	II-	III-	IV-	2008
		2007	2007	2007	2007		2008	2008	2008	2007	
1	AGRICULTURA	-30	536	-226	-279	1	1.514	665	3.370	660	6.209
2	GANADERIA	0	0	0	0	0	0	0	0	0	0
3	FORESTAL	-529	-541	-539	-570	-2.179	-768	-869	-896	-756	-3.289
4	PESCA	0	0	0	0	0	0	0	0	0	0
5	MINERIA	0	0	0	0	0	0	0	0	0	0
6	PRODUCCION DE CARNE	4	4	4	4	15	5	6	-4	-3	4
7	ELABORACION DE ACEITES	-20.221	-19.852	-18.414	-14.341	-72.828	292.642	204.985	-316.073	-125.474	56.080
8	PRODUCCION DE LACTEOS	-35	146	-309	-638	-835	101	-528	101	-645	-970
9	MOLINERIA Y PANADERIA	66	67	67	71	270	-285	-321	-331	-280	-1.217
10	AZUCAR	0	0	0	0	0	0	0	0	0	0
11	OTROS ALIMENTOS	594	826	1.370	-795	1.997	-425	-480	-495	-419	-1.819
12	BEBIDAS Y TABACO	13.510	13.999	13.777	14.761	56.046	25.673	3.115	3.134	2.527	34.449
13	TEXTILES Y PRENDAS DE VESTIR	-3	-3	-3	-3	-12	7.122	-125	-15	-120	6.862
14	CUERO Y CALZADO	658	-1.632	1.446	-1.771	-1.299	-1.764	745	-1.038	-855	-2.912
15	INDUSTRIA DE LA MADERA	4	4	4	5	18	10	11	12	10	43
16	PAPEL Y PRODUCTOS DE PAPEL	-652	-667	-664	-703	-2.686	266	374	221	65	926
17	REFINACION DE PETROLEO	0	0	0	0	0	0	0	0	0	0
18	PRODUCTOS QUIMICOS	2.800	3.807	3.178	13.173	22.958	47.159	3.161	1.468	2.944	54.733
19	FAB. DE PRODUCTOS NO METALICOS	-645	-660	-657	-695	-2.658	4.640	-1.690	-1.744	371	1.577
20	FAB. DE METALES COMUNES	0	0	0	0	0	0	0	0	0	0
21	FAB. DE MAQUINARIAS Y EQUIPOS	1.592	1.627	1.621	1.715	6.555	404	456	634	536	2.031
22	OTROS PROD. MANUFACTURADOS	0	0	0	0	0	0	0	-503	0	-503
23	ELECTRICIDAD Y AGUA	0	0	0	0	0	0	0	0	0	0
24	CONSTRUCCION	152	124	165	173	614	-144	-370	-440	435	-520
25	COMERCIO	28.677	38.933	4.287	-30.635	41.262	9.419	70.735	-53.884	-16.224	10.045
26	TRANSPORTES	86.873	15.670	16.289	-12.584	106.248	-23.735	10.297	22.480	-2.337	6.705
27	COMUNICACIONES	-46.070	13.343	26.771	-452	-6.407	18.704	-95.064	24.739	-11.240	-62.862
28	INTERMEDIACION FINANCIERA	15.142	14.076	5.437	25.301	59.956	23.464	6.992	42.373	36.646	109.475
29	ALQUILER DE VIVIENDA	0	0	0	0	0	0	0	0	0	0
30	SERVICIOS A LAS EMPRESAS	4	109	22	-342	-207	-113	-218	-410	-287	-1.028
31	RESTAURANTES Y HOTELES	-3.685	-457	-455	-482	-5.079	-2.602	-1.024	-1.217	-1.029	-5.871
32	SERVICIOS A HOGARES	0	0	0	0	0	656	-104	-83	-87	380
33	SERVICIOS GUBERNAMENTALES	0	0	0	0	0	0	0	0	0	0
TOTAL FLUJOS IED		78.205	79.461	53.172	-9.089	201.750	401.944	200.749	-278.601	-115.564	208.528

Anexo 8
Flujos de IED por CNAP
Periodo 2007- tercer trimestre 2012 (2º parte)
 En Miles de USD

Nº	CNAP	I-	II-	III-	IV-	2009	I-	II-	III-	IV-	2010*
		2009	2009	2009	2009	2009	2010	2010	2010	2010*	2010*
1	AGRICULTURA	3.329	1.460	728	4.173	9.689	1.423	445	833	-7.818	-5.117
2	GANADERIA	0	0	0	0	0	0	0	0	0	0
3	FORESTAL	-310	-314	-318	-341	-1.248	14	50	85	0	149
4	PESCA	0	0	0	0	0	0	0	0	0	0
5	MINERIA	0	0	0	0	0	0	0	0	0	0
6	PRODUCCION DE CARNE	26	26	27	28	107	0	0	0	0	0
7	ELABORACION DE ACEITES	-76.911	171.107	-96.788	-75.466	-78.059	128.811	38.381	-63.269	-9.172	94.750
8	PRODUCCION DE LACTEOS	-374	-70	-35	539	60	88	108	8	-35	169
9	MOLINERIA Y PANADERIA	-114	-115	-116	-121	-465	0	1.311	0	0	1.311
10	AZUCAR	0	0	0	0	0	0	0	0	0	0
11	OTROS ALIMENTOS	-868	-313	-16.415	-181	-17.777	-11.932	-14	666	645	-10.635
12	BEBIDAS Y TABACO	2.590	8.206	8.326	8.632	27.754	6.656	7.137	7.081	-34.977	-14.103
13	TEXTILES Y PRENDAS DE VESTIR	23	-355	214	25	-94	99	99	98	98	394
14	CUERO Y CALZADO	-621	631	1.124	162	1.296	481	-4.839	105	270	-3.984
15	INDUSTRIA DE LA MADERA	-1.297	1	1	1	-1.294	-83	-83	-83	-83	-332
16	PAPEL Y PRODUCTOS DE PAPEL	416	192	630	422	1.659	12	-465	287	277	111
17	REFINACION DE PETROLEO	0	0	0	0	0	0	0	0	0	0
18	PRODUCTOS QUIMICOS	-41.875	-1.563	1.253	-2.319	-44.503	-13.085	-448	12.601	-7.888	-8.820
19	FAB. DE PRODUCTOS NO METALICOS	305	-127	-129	47	95	-10.741	0	0	0	-10.741
20	FAB. DE METALES COMUNES	0	0	0	0	0	0	0	0	0	0
21	FAB. DE MAQUINARIAS Y EQUIPOS	481	485	492	510	1.968	375	2.677	2.258	-244	5.066
22	OTROS PROD. MANUFACTURADOS	0	0	0	0	0	0	0	0	0	0
23	ELECTRICIDAD Y AGUA	-220	0	0	0	-220	0	0	0	0	0
24	CONSTRUCCION	-318	-327	-503	-347	-1.494	-176	-43	-43	-48	-309
25	COMERCIO	-18.455	77.668	28.809	989	89.011	21.918	13.560	75.227	-11.997	98.708
26	TRANSPORTES	16.296	7.960	10.427	5.483	40.165	-5.507	10.352	13.985	21.358	40.188
27	COMUNICACIONES	7.937	6.597	6.588	6.831	27.953	-144.156	-14.515	44.197	50.732	-63.743
28	INTERMEDIACION FINANCIERA	4.483	11.270	32.089	-5.585	42.256	10.211	15.074	40.420	41.216	106.921
29	ALQUILER DE VIVIENDA	0	0	0	0	0	0	0	0	0	0
30	SERVICIOS A LAS EMPRESAS	171	172	175	181	700	-81	-102	-124	-76	-384
31	RESTAURANTES Y HOTELES	-287	-290	-294	-305	-1.175	-226	-226	-224	-224	-899
32	SERVICIOS A HOGARES	-429	71	-75	-1.323	-1.756	-403	-556	0	0	-959
33	SERVICIOS GUBERNAMENTALES	0	0	0	0	0	0	0	0	0	0
TOTAL FLUJOS IED		-106.024	282.373	-23.791	-57.9650	94.593	-16.304	67.904	134.109	42.034	227.743

Nota: * Cifras preliminares

Anexo 8
Flujos de IED por CNAP
Periodo 2007- tercer trimestre 2012 (2° parte)

En Miles de USD

N°	CNAP	I-	II-	III-	IV-	2011**	I-	II-	III-	2012**
		2011*	2011*	2011*	2011*		2012*	2012*	2012*	
1	AGRICULTURA	-1.133	454	0	27	-653	85	-373	-74	-362
2	GANADERIA	0	0	0	0	0	0	0	0	0
3	FORESTAL	0	0	0	0	0	0	0	0	0
4	PESCA	0	0	0	0	0	0	0	0	0
5	MINERIA	0	0	0	0	0	0	0	0	0
6	PRODUCCION DE CARNE	0	0	0	0	0	0	0	0	0
7	ELABORACION DE ACEITES	-160.683	32.164	36.376	35.810	-65.333	57.345	55.502	27.549	140.395
8	PRODUCCION DE LACTEOS	53	86	262	457	857	0	0	0	0
9	MOLINERIA Y PANADERIA	0	0	0	0	0	0	0	0	0
10	AZUCAR	0	0	0	0	0	0	0	0	0
11	OTROS ALIMENTOS	0	0	0	0	0	0	0	0	0
12	BEBIDAS Y TABACO	1.846	94.193	-4.238	-3.876	87.926	5.309	-23.380	48.617	30.546
13	TEXTILES Y PRENDAS DE VESTIR	107	194	0	165	466	-341	-98	-23	-462
14	CUERO Y CALZADO	416	56	949	981	2.401	1.188	305	288	1.780
15	INDUSTRIA DE LA MADERA	-84	32	0	0	-52	0	-172	0	-172
16	PAPEL Y PRODUCTOS DE PAPEL	125	-771	0	0	-646	0	-59	0	-59
17	REFINACION DE PETROLEO	0	0	0	0	0	0	0	0	0
18	PRODUCTOS QUIMICOS	-17.252	3.898	2.173	381	-10.799	-11.641	-88	0	-11.728
19	FAB. DE PRODUCTOS NO METALICOS	-1.186	-2.719	-822	-9.062	-13789	967	228	597	1.791
20	FAB. DE METALES COMUNES	0	0	0	0	0	0	0	0	0
21	FAB.DE MAQUINARIAS Y EQUIPOS	948	-154	0	0	794	0	-1.861	0	-1.861
22	OTROS PROD. MANUFACTURADOS	0	0	0	0	0	0	0	0	0
23	ELECTRICIDAD Y AGUA	0	0	0	0	0	0	0	0	0
24	CONSTRUCCION	0	0	0	0	0	0	0	0	0
25	COMERCIO	69.597	105.984	-137.495	-3.133	34.452	205.561	51.304	141.402	112.463
26	TRANSPORTES	-1.093	-762	8.569	49.689	56.403	-28.056	37.345	-137.994	-128.705
27	COMUNICACIONES	-52.273	30.545	77.415	-23.017	29.670	43.142	-90.206	85.785	38.721
28	INTERMEDIACION FINANCIERA	28.029	20.065	16.932	27.803	92.829	43.179	46.048	48.573	137.800
29	ALQUILER DE VIVIENDA	0	0	0	0	0	0	0	0	0
30	SERVICIOS A LAS EMPRESAS	309	80	-74	99	414	-211	0	0	-211
31	RESTAURANTES Y HOTELES	0	0	0	0	0	0	0	0	0
32	SERVICIOS A HOGARES	0	0	0	0	0	0	0	0	0
33	SERVICIOS GUBERNAMENTALES	0	0	0	0	0	0	0	0	0
TOTAL FLUJOS IED		-16.304	67.904	134.109	42.034	227.743	313.526	74.496	-68.086	319.935

Nota: * Cifras preliminares

** Cifra preliminar y acumulada

Anexo 9
Saldos de IED por CNAP
Periodo 2007-tercer trimestre 2012 (1º parte)
 En Miles de USD

Nº	CNAP	I-	II-	III-	IV-	I-	II-	III-	IV-
		2007	2007	2007	2007	2008	2008	2008	2008
1	AGRICULTURA	63.734	64.691	67.296	70.771	91.304	101.835	105.968	88.044
2	GANADERIA	0	0	0	0	0	0	0	0
3	FORESTAL	36.358	35.922	36.908	38.405	42.520	46.906	46.507	37.519
4	PESCA	0	0	0	0	0	0	0	0
5	MINERIA	0	0	0	0	0	0	0	0
6	PRODUCCION DE CARNE	2.603	2.778	3.064	3.404	3.746	4.108	4.050	3.251
7	ELABORACION DE ACEITES	249.127	228.101	212.863	204.012	508.167	726.845	411.258	257.659
8	PRODUCCION DE LACTEOS	2.559	2.817	2.861	2.492	2.146	1.428	1.967	2.291
9	MOLINERIA Y PANADERIA	3.290	3.321	3.483	3.698	3.954	4.073	3.751	2.794
10	AZUCAR	0	0	0	0	0	0	0	0
11	OTROS ALIMENTOS	13.005	13.841	15.487	15.098	15.535	15.950	15.468	13.603
12	BEBIDAS Y TABACO	87.602	107.659	133.609	163.296	234.805	239.524	242.685	219.415
13	TEXTILES Y PRENDAS DE VESTIR	-1.175	-1.261	-1.149	-967	7.511	8.942	9.736	8.639
14	CUERO Y CALZADO	18.161	17.299	20.015	19.732	20.287	22.947	21.813	18.129
15	INDUSTRIA DE LA MADERA	6.273	6.306	6.589	6.969	7.677	8.428	8.317	6.680
16	PAPEL Y PRODUCTOS DE PAPEL	14.527	13.273	12.540	11.919	11.013	12.735	13.055	11.063
17	REFINACION DE PETROLEO	0	0	0	0	0	0	0	0
18	PRODUCTOS QUIMICOS	88.365	92.893	99.172	107.789	166.763	183.407	185.186	160.248
19	FAB. DE PRODUCTOS NO METALICOS	5.379	4.857	4.492	4.150	9.001	9.663	9.886	9.181
20	FAB. DE METALES COMUNES	0	0	0	0	0	0	0	0
21	FAB. DE MAQUINARIAS Y EQUIPOS	16.197	17.200	18.880	20.885	23.554	26.477	26.984	22.418
22	OTROS PROD. MANUFACTURADOS	396	389	398	411	456	505	-	-
23	ELECTRICIDAD Y AGUA	248	244	249	258	286	316	314	254
24	CONSTRUCCION	3.631	3.790	4.166	4.597	5.016	5.521	5.404	4.341
25	COMERCIO	359.698	398.663	412.116	397.191	439.274	551.231	506.587	438.469
26	TRANSPORTES	167.068	182.744	205.201	201.299	195.052	225.379	246.853	206.239
27	COMUNICACIONES	281.124	288.543	330.548	346.332	429.626	382.660	412.595	334.301
28	INTERMEDIACION FINANCIERA	340.007	347.350	372.668	411.039	482.088	539.807	571.762	507.847
29	ALQUILER DE VIVIENDA	0	0	0	0	0	0	0	0
30	SERVICIOS A LAS EMPRESAS	1.998	2.072	2.149	1.895	1.931	1.918	1.506	1.035
31	RESTAURANTES Y HOTELES	16.978	16.394	16.391	16.569	15.719	16.500	15.547	11.888
32	SERVICIOS A HOGARES	0	0	0	0	4.064	4.239	4.141	3.954
33	SERVICIOS GUBERNAMENTALES	0	0	0	0	0	0	0	0
TOTAL SALDOS IED		1.777.151	1.849.888	1.979.995	2.051.245	2.721.495	3.141.345	2.871.339	2.369.261

Anexo 9
Saldos de IED por CNAP
Periodo 2007-tercer trimestre 2012 (2º parte)
 En Miles de USD

Nº	CNAP	I-	II-	III-	IV-	I-	II-	III-	IV-
		2009	2009	2009	2009	2010	2010	2010	2010*
1	AGRICULTURA	87.570	89.951	93.147	103.452	103.880	103.125	101.755	112.156
2	GANADERIA	0	0	0	0	0	0	0	0
3	FORESTAL	36.119	36.610	37.460	39.554	38.841	38.369	37.659	39.954
4	PESCA	0	0	0	0	0	0	0	0
5	MINERIA	0	0	0	0	0	0	0	0
6	PRODUCCION DE CARNE	3.191	3.297	3.438	3.700	3.632	3.583	3.522	3.736
7	ELABORACION DE ACEITES	176.198	349.745	256.884	190.761	316.605	359.294	278.817	288.885
8	PRODUCCION DE LACTEOS	2.186	2.147	2.160	2.218	2.270	2.293	2.268	2.577
9	MOLINERIA Y PANADERIA	2.849	3.050	3.288	3.651	3.548	6.376	6.267	6.648
10	AZUCAR	0	0	0	0	0	0	0	0
11	OTROS ALIMENTOS	11.708	11.476	4.112	4.095	4.659	4.545	5.093	5.896
12	BEBIDAS Y TABACO	194.518	205.964	219.926	242.386	246.767	252.627	257.196	241.837
13	TEXTILES Y PRENDAS DE VESTIR	8.437	8.436	8.895	9.439	9.387	9.376	9.333	9.952
14	CUERO Y CALZADO	16.957	17.895	19.536	21.148	21.244	16.147	15.973	18.140
15	INDUSTRIA DE LA MADERA	6.199	6.322	6.509	6.917	6.749	6.618	6.465	6.816
16	PAPEL Y PRODUCTOS DE PAPEL	11.486	12.270	13.643	15.450	15.178	14.512	14.546	16.193
17	REFINACION DE PETROLEO	0	0	0	0	0	0	0	0
18	PRODUCTOS QUIMICOS	112.001	112.610	117.180	127.968	112.932	110.734	120.342	121.748
19	FAB. DE PRODUCTOS NO METALICOS	9.421	9.432	9.479	9.653	9.706	9.778	9.832	10.226
20	FAB. DE METALES COMUNES	0	0	0	0	0	0	0	0
21	FAB.DE MAQUINARIAS Y EQUIPOS	22.094	22.904	23.960	25.857	26.028	28.415	30.241	34.921
22	OTROS PROD. MANUFACTURADOS	0	0	0	0	0	0	0	0
23	ELECTRICIDAD Y AGUA	0	0	0	0	0	0	0	0
24	CONSTRUCCION	3.887	3.636	3.232	3.075	2.524	2.465	2.398	3.072
25	COMERCIO	419.241	509.974	556.322	578.605	591.407	599.440	655.149	671.821
26	TRANSPORTES	220.834	234.304	250.017	271.996	263.690	271.561	282.139	327.390
27	COMUNICACIONES	336.776	354.617	376.188	410.750	319.878	305.367	347.841	435.512
28	INTERMEDIACION FINANCIERA	495.064	516.291	544.807	576.825	578.864	578.666	636.112	736.969
29	ALQUILER DE VIVIENDA	0	0	0	0	0	0	0	0
30	SERVICIOS A LAS EMPRESAS	1.221	1.472	1.748	2.106	1.956	1.798	1.615	1.612
31	RESTAURANTES Y HOTELES	11.242	11.187	11.233	11.636	11.205	10.840	10.444	10.856
32	SERVICIOS A HOGARES	3.498	3.583	3.525	2.505	2.107	1.842	1.848	1.827
33	SERVICIOS GUBERNAMENTALES	0	0	0	0	0	0	0	0
TOTAL SALDOS IED		2.192.697	2.527.172	2.566.690	2.663.749	2.693.092	2.737.770	2.836.854	3.108.747

Nota: * Cifras preliminares

Anexo 9
Saldos de IED por CNAP
Periodo 2007-tercer trimestre 2012 (3° parte)
 En Miles de USD

N°	CNAP	I-	II-	III-	IV-	I-	II-	III-
		2011*	2011*	2011*	2011*	2012*	2012*	2012*
1	AGRICULTURA	124.695	127.597	122.091	114.092	118.337	112.917	114.670
2	GANADERIA	0	0	0	0	0	0	0
3	FORESTAL	44.897	45.714	43.731	40.607	42.095	40.286	40.942
4	PESCA	0	0	0	0	0	0	0
5	MINERIA	0	0	0	0	0	0	0
6	PRODUCCION DE CARNE	4.197	4.273	4.088	3.797	3.936	3.767	3.828
7	ELABORACION DE ACEITES	154.215	208.665	257.526	299.726	362.557	436.496	466.935
8	PRODUCCION DE LACTEOS	2.947	4.004	3.757	4.155	4.289	4.089	4.147
9	MOLINERIA Y PANADERIA	7.470	7.606	7.277	6.757	7.004	6.704	6.813
10	AZUCAR	0	0	0	0	0	0	0
11	OTROS ALIMENTOS	6.547	6.629	6.429	6.115	6.265	6.083	6.149
12	BEBIDAS Y TABACO	270.205	372.073	341.810	304.563	320.737	284.544	339.838
13	TEXTILES Y PRENDAS DE VESTIR	11.186	11.580	11.118	10.562	10.564	10.103	10.230
14	CUERO Y CALZADO	20.843	21.282	21.257	21.313	23.314	22.610	23.263
15	INDUSTRIA DE LA MADERA	7.566	7.737	7.402	6.873	7.125	6.625	6.760
16	PAPEL Y PRODUCTOS DE PAPEL	18.334	17.848	17.074	15.855	16.435	15.672	15.927
17	REFINACION DE PETROLEO	0	0	0	0	0	0	0
18	PRODUCTOS QUIMICOS	121.522	128.406	124.398	113.908	106.815	100.948	103.042
19	FAB. DE PRODUCTOS NO METALICOS	9.871	7.186	6.186	3.088	4.962	4.991	6.899
20	FAB. DE METALES COMUNES	0	0	0	0	0	0	0
21	FAB. DE MAQUINARIAS Y EQUIPOS	41.342	41.702	39.906	37.074	38.628	36.167	35.535
22	OTROS PROD. MANUFACTURADOS	0	0	0	0	0	0	0
23	ELECTRICIDAD Y AGUA	0	0	0	0	0	0	0
24	CONSTRUCCION	3.452	3.515	3.363	3.122	2.653	2.539	2.580
25	COMERCIO	802.270	919.177	777.433	793.408	1.019.118	1.047.768	916.830
26	TRANSPORTES	359.075	363.084	364.396	408.332	401.712	436.897	307.980
27	COMUNICACIONES	385.313	424.459	484.309	443.351	544.921	435.188	534.978
28	INTERMEDIACION FINANCIERA	862.265	898.787	876.230	822.469	902.219	912.395	974.035
29	ALQUILER DE VIVIENDA	0	0	0	0	0	0	0
30	SERVICIOS A LAS EMPRESAS	2.150	2.274	2.141	2.091	1.973	1.888	1.919
31	RESTAURANTES Y HOTELES	12.198	12.420	11.882	11.033	11.438	10.946	11.124
32	SERVICIOS A HOGARES	1.783	1.775	1.793	1.821	1.808	1.824	1.818
33	SERVICIOS GUBERNAMENTALES	0	0	0	0	0	0	0
TOTAL SALDOS IED		3.274.344	3.637.795	3.535.598	3.474.114	3.965.905	3.940.472	3.936.239

Nota: * Cifras preliminares

CONTACTO INSTITUCIONAL

Área institucional	Responsable	Teléfono / Fax	E-mail
Sub –Gerente General <i>Sub-Gerencia General de Política Monetaria</i>	Carlino Samuel Velázquez	619 2481 / 608150	cvelaz@bcp.gov.py
Director <i>Departamento de Economía Internacional</i>	Eduardo José Feschenko	619 2799 / 608159	efeschen@bcp.gov.py
Jefe <i>División de Balanza de Pagos - Departamento de Economía Internacional</i>	Miguel Ángel Argüello	619 2785 / 608157	margue@bcp.gov.py
Jefe Sección Encuesta -Unidad de Estadísticas y Análisis de Inversión Extranjera – División Balanza de Pagos <i>Dpto. de Economía Internacional</i>	Miguel Ángel Suárez	619 2786 / 608157	msuarez@bcp.gov.py
Analista Sección Encuesta -Unidad de Estadísticas y Análisis de Inversión Extranjera – División Balanza de Pagos <i>Dpto. de Economía Internacional</i>	María Rosa Ortellado	619 2625 / 608157	rortella@bcp.gov.py
Equipo de Trabajo de Campo Sección Encuesta - Unidad de Estadísticas y Análisis de Inversión Extranjera – Div. Balanza de Pagos Departamento Economía Internacional	Guillermo Rojas Felix rojas S. Adolfo Ortega R. Adolfo Medina	619-2625/608157 619-2635/608157 619-2128/608157 619-2031/608157	grojas@bcp.gov.py ffrojas@bcp.gov.py aortega@bcp.gov.py amedina@bcp.gov.py