



INFORME DE INFLACIÓN

AGOSTO
2017

BANCO CENTRAL DEL PARAGUAY



POPA SU GUARANI

FRANÇOIS-CHARLES OBERTHUR

BCP © Derechos Reservados 2017

Banco Central del Paraguay
Federación Rusa y Augusto Roa Bastos
www.bcp.gov.py - webmaster@bcp.gov.py
Asunción - Paraguay



Informe de inflación

Referencia: Evolución del Índice de Precios al Consumidor (IPC) correspondiente al mes de agosto de 2017.

I. Resultado inflacionario

La inflación del mes de agosto del año 2017, medida por la variación del Índice de Precios al Consumidor (IPC), fue del **0,3%**, superior a la tasa del **0,2%** observada en el mismo mes del año anterior. Con este resultado, la inflación acumulada en el año asciende al **2,4%**, por encima del **2,2%** verificado en el mismo periodo del año anterior. La inflación interanual, por su parte, fue del **4%**, similar al registrado en el mes de julio del corriente año y superior a la tasa del **3,2%** registrada en el mes de agosto del año pasado.

Por otro lado, se señala que la inflación núcleo¹ se situó en un nivel inferior al de la inflación total mensual (en **0,2%**). Así, la inflación interanual medida por este indicador, alcanzó una tasa del **3,1%**, menor al **3,2%** correspondiente al mes de julio del corriente año y también por debajo de la tasa del **3,5%** verificada en el mes de agosto del año 2016.

II. Principales aspectos de la inflación

En la evolución de los precios de consumo del mes de agosto del año 2017, sobresalen los incrementos de precios de la agrupación alimentación, de los servicios, así como de los bienes duraderos que componen la

Gráfico Nro. 1
Inflación total e inflación núcleo
Interanual

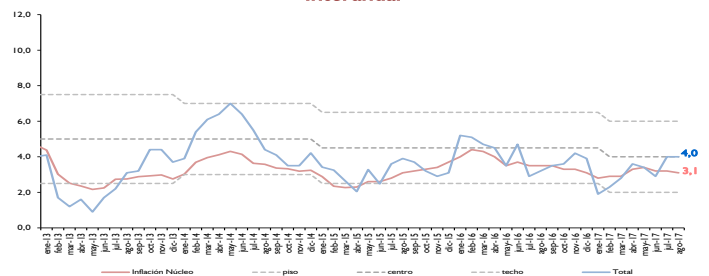


Gráfico Nro. 2
Inflación: total, subyacente, sin alimentos, y sin alimentos, servicios
tarifados y combustibles
Interanual

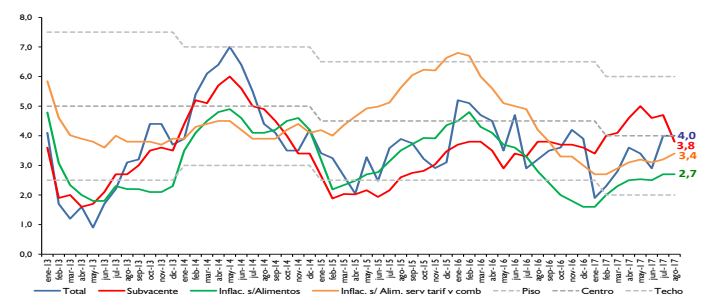


Tabla Nro. 1
Inflación total

Mes	Tasa de variación (%)					
	Mensual		Acumulada		Interanual	
	2016	2017	2016	2017	2016	2017
Enero	2,6	0,6	2,6	0,6	5,2	1,9
Febrero	0,5	0,9	3,1	1,5	5,1	2,3
Marzo	-0,5	0,0	2,6	1,5	4,7	2,8
Abril	-0,3	0,5	2,2	2,0	4,5	3,6
Mayo	0,5	0,3	2,7	2,2	3,5	3,4
Junio	0,3	-0,2	3,0	2,0	4,7	2,9
Julio	-1,0	0,1	2,0	2,1	2,9	4,0
Agosto	0,2	0,3	2,2	2,4	3,2	4,0
Septiembre	0,2		2,5		3,5	
Octubre	-0,2		2,2		3,6	
Noviembre	1,0		3,3		4,2	
Diciembre	0,6		3,9		3,9	

¹ La inflación núcleo es el promedio simple de los siguientes indicadores de inflación subyacente: inflación núcleo media truncada (suavizada), inflación núcleo media truncada (no suavizada), inflación núcleo por exclusión e inflación núcleo doble ponderación.



canasta.

En los Alimentos, se subrayan las subas de precios de la carne vacuna que, según referentes del sector, se debe a las condiciones climáticas adversas observadas en meses anteriores que afectaron las pasturas, limitando la oferta de ganado. Adicionalmente, también mencionan la puesta en marcha del tercer periodo de vacunación contra la fiebre aftosa que limitó el movimiento normal del ganado desde las haciendas con destino al faenamiento.

Algunos sustitutos de la carne también observaron subas como las registradas en los precios de carnes de aves, pescados, embutidos y carnes en conserva.

Con relación a la suba de precios de los cereales y sus derivados (panificados) durante el periodo, según referentes del sector, las bajas temperaturas (heladas) a mediados del mes de julio y la escasa precipitación (sequía) observada en el mes de agosto generaron una expectativa de menor cosecha de trigo a la inicialmente prevista, ocasionando este hecho un aumento de precios en los derivados del producto.

Por su parte, los lácteos también observaron aumentos de precios, comportamiento que sigue respondiendo a factores estacionales (clima más frío) que afecta el rendimiento productivo del sector, limitando la oferta, acompañado por un aumento de la demanda doméstica por estos productos.

En los servicios se destacan los aumentos registrados en servicio doméstico, seguro médico privado, alojamiento en hoteles, pasaje interurbano, pasaje aéreo, paquetes

Gráfico Nro. 3
Alimentos y Carne
Interanual
2013-2017

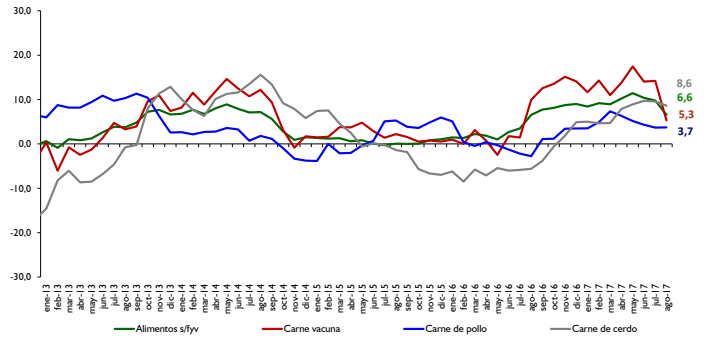


Gráfico Nro. 4
Principales variaciones por subgrupos
Mes de Agosto de 2017

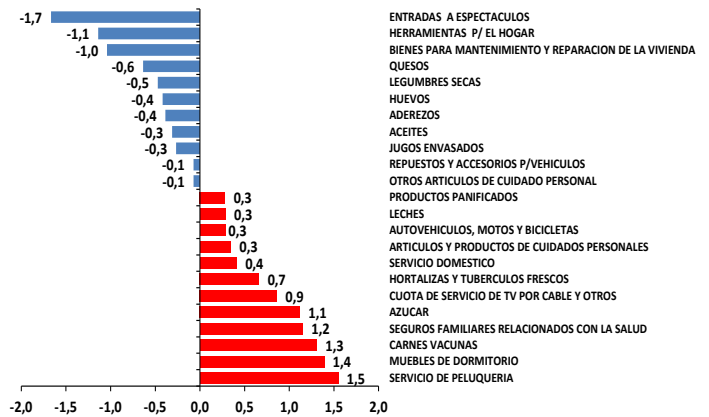
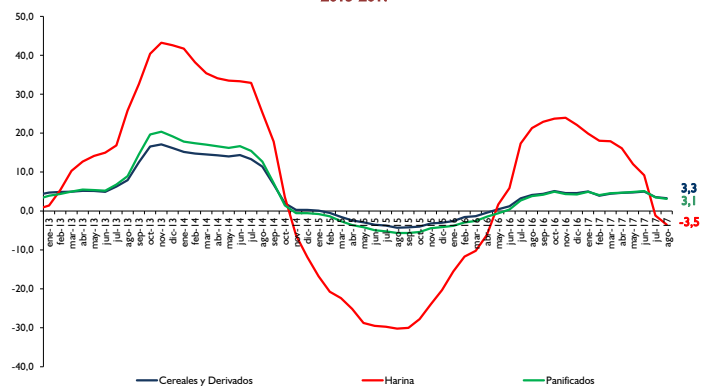


Gráfico Nro. 5
Cereales y derivados, harina, y Productos panificados
Interanual
2013-2017





turísticos al interior y exterior, servicio por cable, servicio de lunch y peluquería, entre los más destacados. Del mismo modo, en la agrupación gastos en salud se observaron alzas de precios en atención odontológica y servicios de salud (análisis laboratoriales) y en los productos farmacéuticos, mientras la agrupación de Comunicación presentó incrementos de precios en equipos y servicios de telefonía móvil.

Finalmente, y con relación a los bienes duraderos, primordialmente importados, éstos presentaron subas de precios, destacándose principalmente los registrados en automóviles, electrodomésticos, muebles, herramientas y otros artículos para el hogar, concomitantemente con el aumento del tipo de cambio guaraní respecto al dólar norteamericano.

III. Inflación en Bienes, Servicios y Renta

La inflación de los Bienes de la canasta fue del **0,3%**, similar a la observada en el mismo mes del año anterior. Así, la inflación acumulada en el año asciende al **2,1%**, menor al **2,6%** verificado en el mismo periodo del año pasado. Con este resultado, la inflación interanual medida por este indicador asciende al **4,4%**, por encima del **4,3%** registrado en el mes anterior, y también mayor al **3,4%** registrado en el mes de agosto del 2016.

En cuanto a la agrupación Servicios y Renta, la inflación mensual se ubicó en **0,2%**, por encima del **0,1%** registrado en el mes de agosto del 2016. Con este resultado, la inflación acumulada del año fue del **2,9%**, superior a la tasa del **1,6%** registrada en el mismo periodo durante el año 2016. Por su parte, la inflación interanual fue del **3,4%**,

Gráfico Nro. 6
Índice de Precios de alimentos de la FAO
Interanual
2013-2017

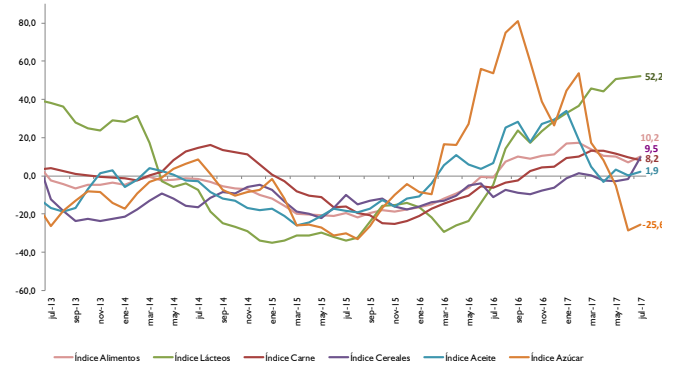


Gráfico Nro. 7
Productos lácteos, azúcar y aceites
Interanual
2013-2017

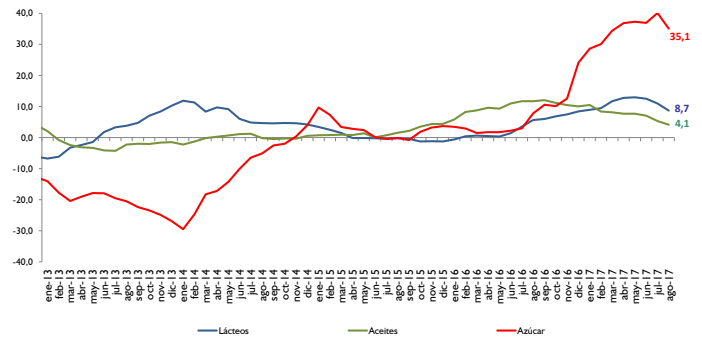
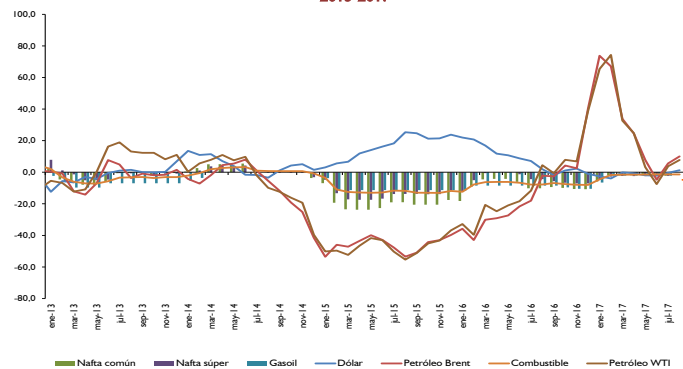


Gráfico Nro. 8
Petróleo, combustibles y tipo de cambio
Interanual
2013-2017





igual al observado en el mes anterior, y superior a la tasa del **2,9%** verificado en el mes de agosto del año pasado.

IV. Inflación Subyacente

La **inflación subyacente²** durante el mes de agosto de 2017 fue del **0,2%**, siendo este resultado inferior a la tasa del **0,3%** observada en la inflación total. A su vez, la **inflación subyacente(XI)**, que además de excluir a las frutas y verduras no incorpora los servicios tarifados y combustibles, presentó una tasa del **0,3%**.

Con respecto a la inflación interanual de cada uno de los indicadores de precios, las mismas presentaron los siguientes porcentajes: inflación total **4%**, inflación subyacente **3,8%** e inflación subyacente (XI) **4,4%**.

V. Inflación en bienes nacionales e importados

La inflación mensual perteneciente a los bienes de consumo nacional, en el mes de agosto del corriente año, fue del **0,4%**, inferior a la tasa del **0,8%** registrada en el mismo mes del año anterior. Así, la inflación acumulada asciende al **2,6%**, menor al **3,4%** observada en el mismo periodo del año pasado. Con este resultado, la inflación interanual fue del **4,7%**, por debajo de la tasa del **5,1%** observada en julio del 2017, y también inferior a la tasa del **4,8%** registrada en el mismo mes del año 2016.

Por otro lado, la inflación mensual de los bienes de consumo importado (sin frutas y verduras) alcanzó una tasa de variación del

Tabla Nro. 2
Inflación en bienes, servicios y renta

Agrupación	Agosto 2016			Agosto 2017		
	Mens.	Acum.	Inter.	Mens.	Acum.	Inter.
Bienes Alimenticios	0,5	5,1	4,1	0,6	3,0	6,5
Bienes Alimenticios(sin frutas y verduras)	3,5	6,0	6,5	0,5	3,6	6,6
Otros Bienes	-0,1	-0,1	2,6	0,2	1,0	1,9
Total Bienes	0,3	2,6	3,4	0,3	2,1	4,4
Servicios	0,1	1,5	2,9	0,2	2,9	3,5
Renta	0,2	2,5	3,4	0,0	2,3	2,7
Total Servicios y Renta	0,1	1,6	2,9	0,2	2,9	3,4
IPC	0,2	2,2	3,2	0,3	2,4	4,0

Gráfico Nro. 9
Inflación en bienes y servicios administrados, y bienes libres Interanual 2013-2017

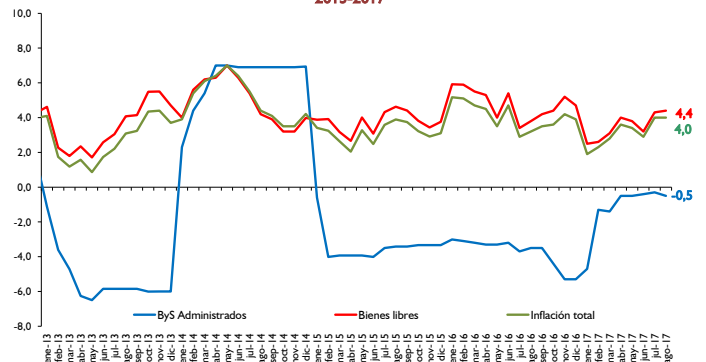
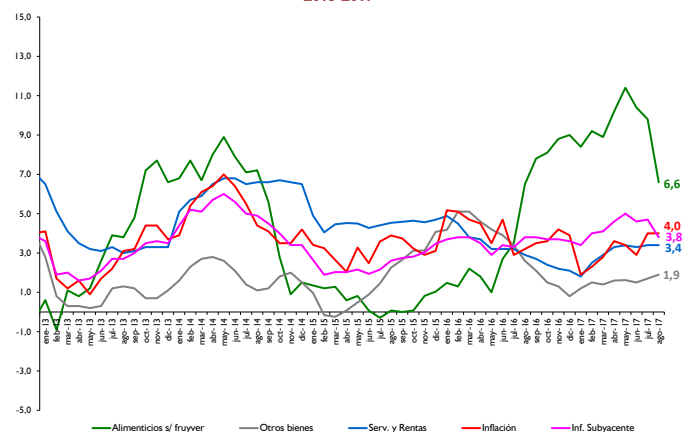


Gráfico Nro. 10
Inflación total, bienes, servicios y renta Interanual 2013-2017



² Excluye de la canasta del IPC las frutas y verduras.



0,2%, superior a la tasa del **0%** verificada en el mismo mes del año 2016. Con este resultado, la inflación acumulada asciende al **0,8%** mayor a la tasa del **-0,4%** correspondiente al mismo periodo durante el año 2016. Así, la inflación interanual registrada por este indicador fue del **2%**, mayor del **1,8%** observada en el mes anterior, y por debajo del **2,6%** verificado en el mes de agosto del año 2016.

VI. Inflación en bienes transables y no transables

La inflación mensual de los bienes transables (sin frutas y verduras) alcanzó una tasa del **0,4%**, menor a la tasa del **1,7%** registrada en el mismo mes del año anterior. La inflación acumulada alcanzó un **2,3%** inferior a la tasa del **3%** observada durante el mismo periodo en el año 2016. La inflación interanual ascendió al **4,3%**, por debajo de la tasa del **5,8%** correspondiente a julio de 2017, y también menor al **4,8%** observado en agosto del año 2016.

Asimismo, la inflación mensual de los bienes no transables fue del **0,1%**, similar a la tasa registrada en el mismo mes del año pasado. Con este resultado, la inflación acumulada observó una tasa del **2,7%** superior al **1,5%** verificado en el mismo periodo durante el año anterior. De esta forma, la inflación interanual en el mes de agosto de 2017 asciende al **3,2%**, igual al verificado en el mes anterior, y mayor a la tasa del **2,6%** registrada en el mes de agosto del año 2016.

Tabla Nro. 3
Inflación total y subyacente

AGRUPACIÓN	Agosto 2016			Agosto 2017		
	Tasa de Inflación			Tasa de Inflación		
	Mens.	Acum.	Inter.	Mens.	Acum.	Inter.
Frutas y Verduras	-9,2	1,6	-4,2	0,5	0,5	6,3
Servicios Tarifados	0,3	-2,2	-2,1	0,1	1,5	0,0
Combustibles	0,0	-6,3	-7,8	0,0	0,5	-1,4
Subyacente (X1)	1,1	3,1	4,9	0,3	2,7	4,4
Subyacente	1,0	2,3	3,8	0,2	2,5	3,8
Inflación total	0,2	2,2	3,2	0,3	2,4	4,0

Gráfico Nro. 11
Inflación total e inflación subyacente
Interanual
2013-2017

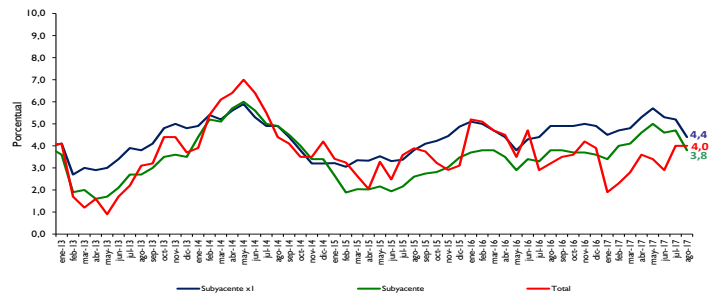


Gráfico Nro. 12
Inflación en bienes nacionales e importados
Interanual
2013-2017

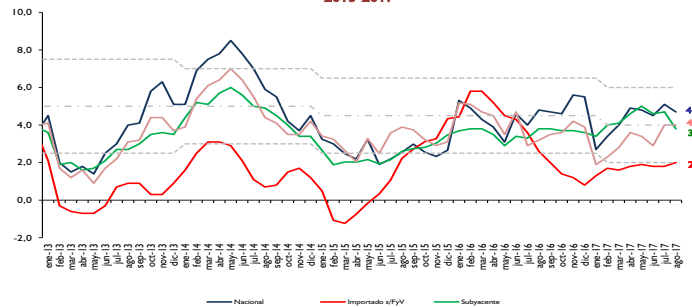
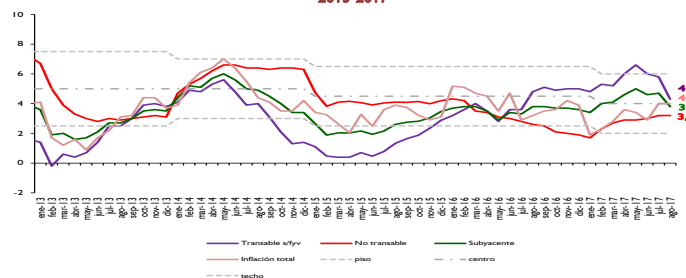
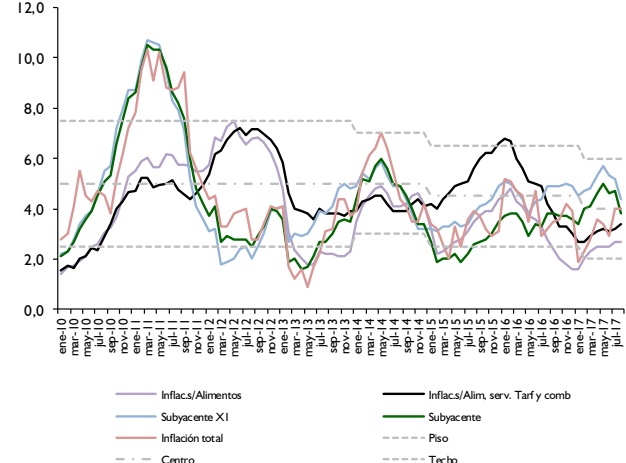
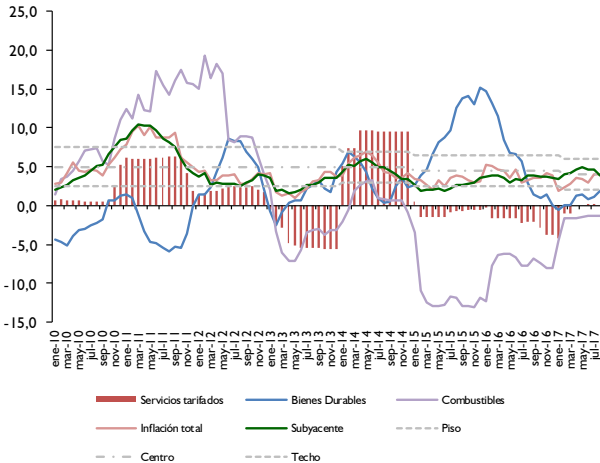
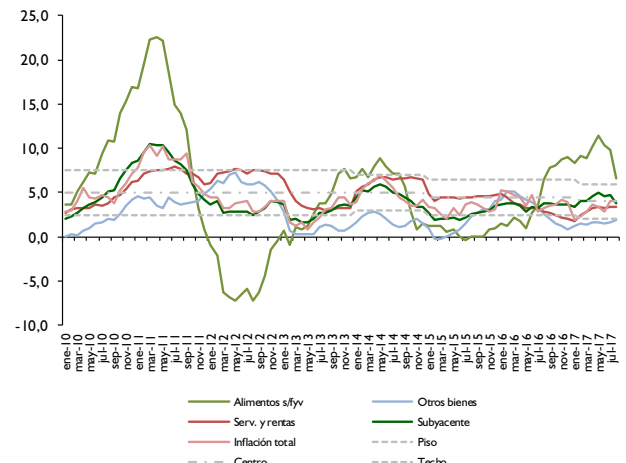
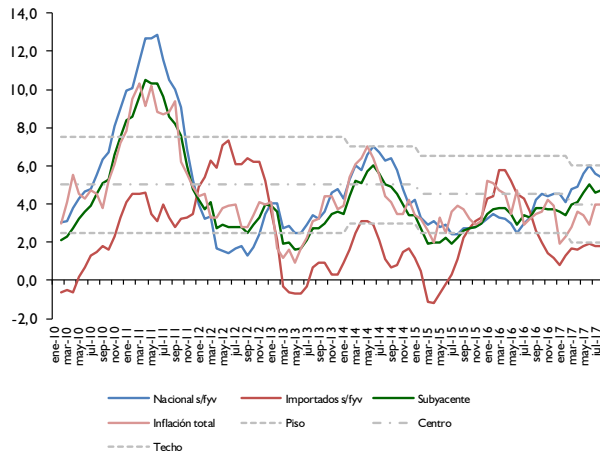
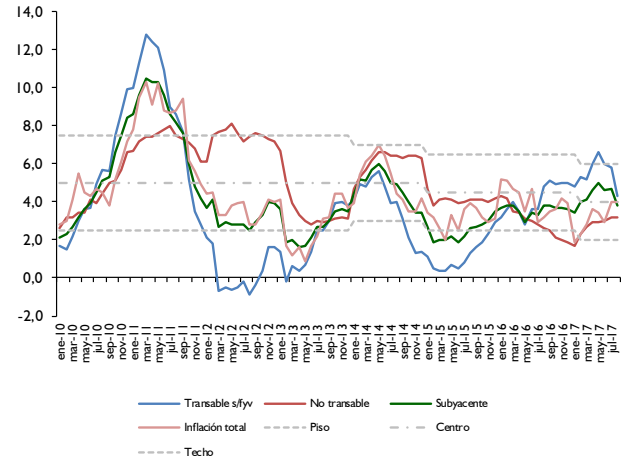
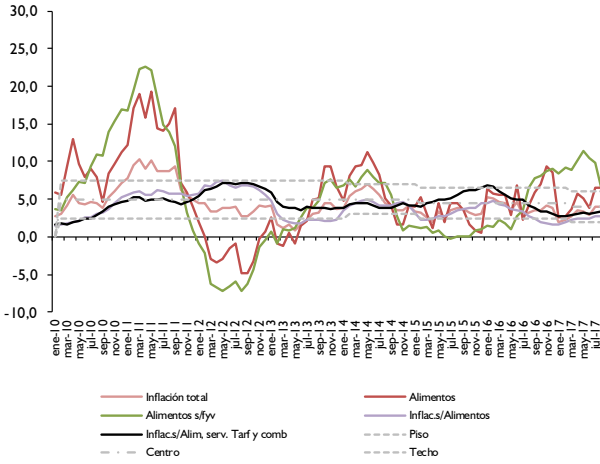


Gráfico Nro. 13
Inflación en bienes transables y no transables
Interanual
2013-2017



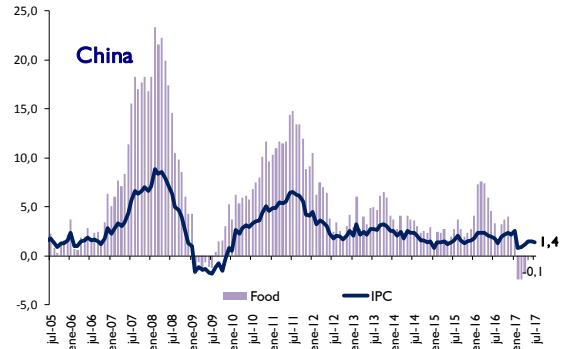
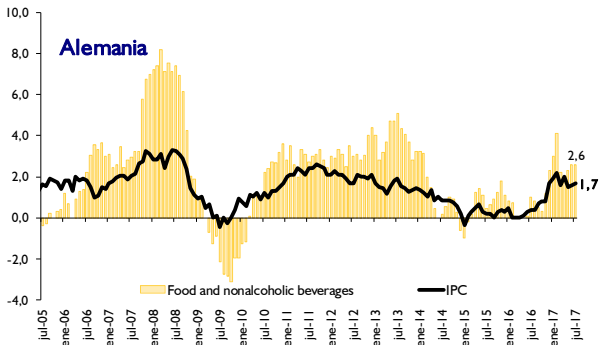
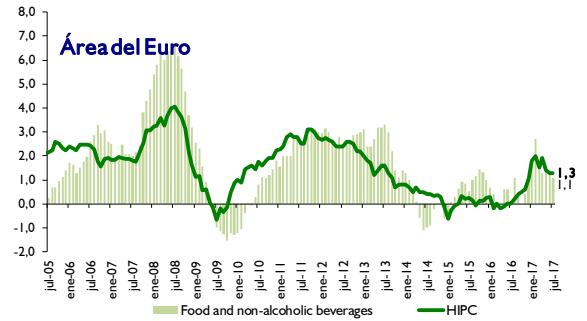
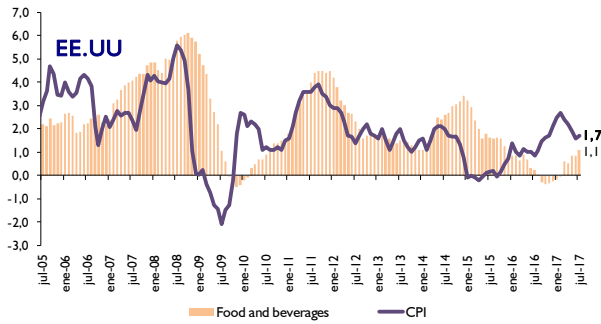
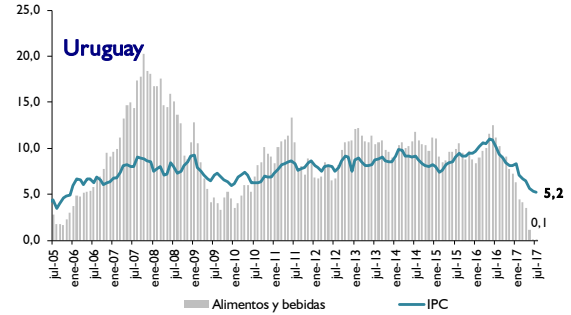
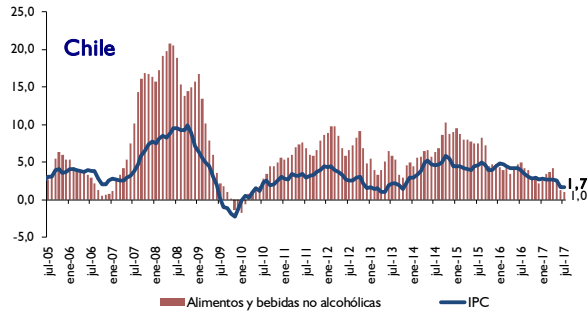
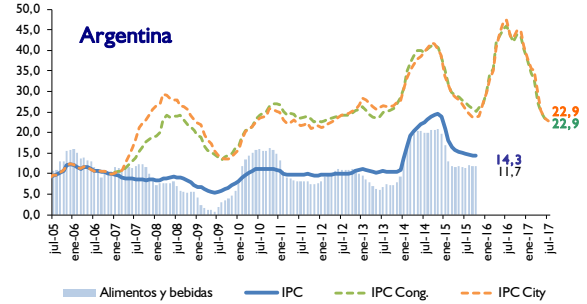
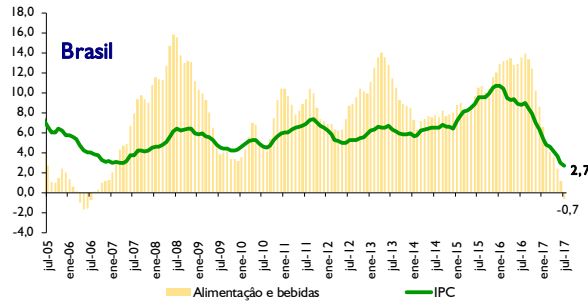


Indicadores de Inflación Interanual



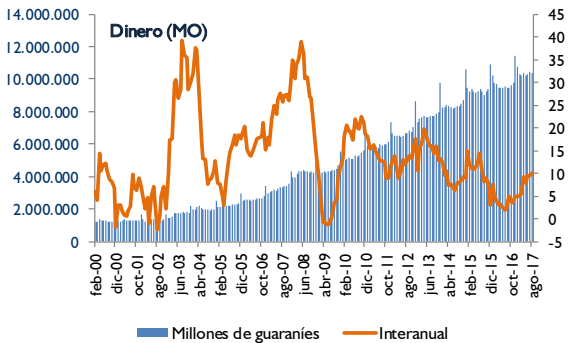
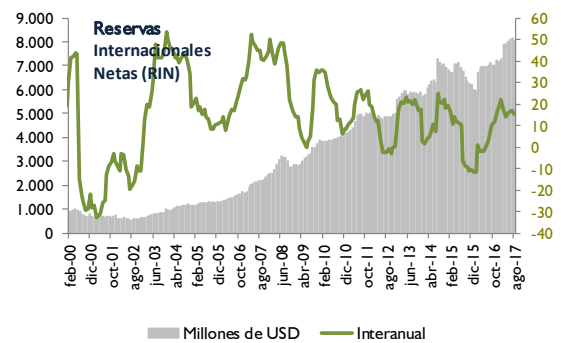
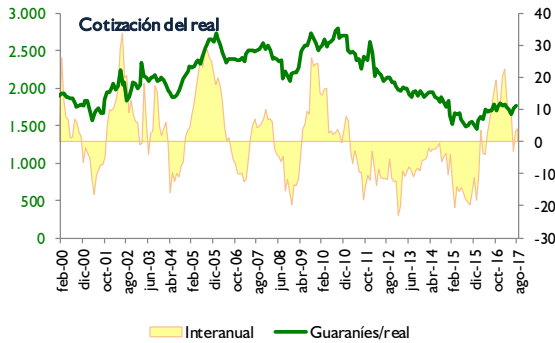
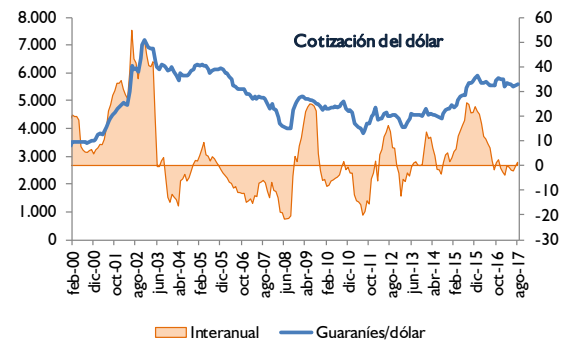
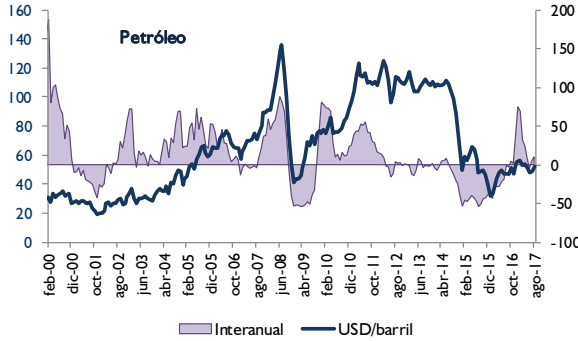
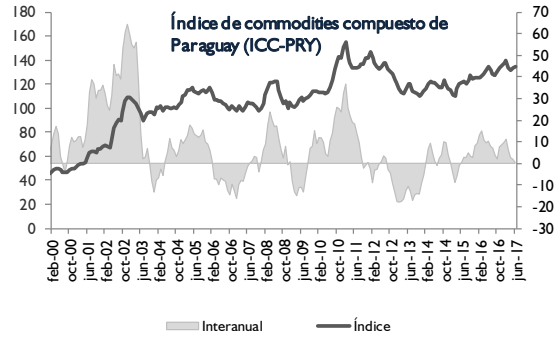
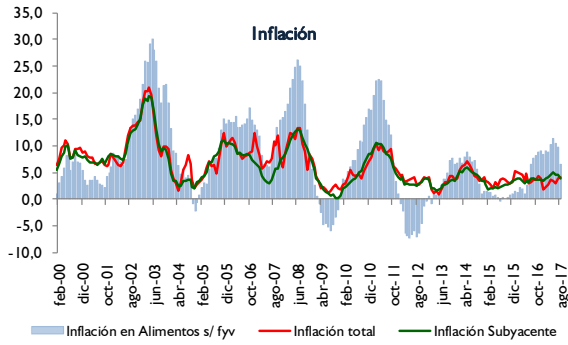


Inflación Internacional Interanual





Inflación Principales indicadores macroeconómicos





ESTUDIOS ECONOMICOS
DPTO. DE ESTADÍSTICAS DEL SECTOR REAL

**INDICE DE PRECIOS AL CONSUMIDOR
ÁREA METROPOLITANA DE ASUNCIÓN**

BASE Diciembre 2007=100

ASUNCIÓN

AÑO/MES	ALIMENTACIÓN B.NO ALCOH.	B.ALCOH TABACOS	P.VESTIR CALZADO	ALOJAMIENTO		GASTO EN SALUD	TRANSPORTE	COMUNICACIÓN	RECREACIÓN CULTURA	EDUCACIÓN	RESTAURANT. HOTELES	BIENES RV.DIVERS	INDICE GENERAL	VARIACIONES (%)			
				AGUA-ELECTR. GAS Y OTROS	MUEBLES Y P. EL HOGAR									MENS.	ACUM.	INTER.	
2015	147,0	153,9	122,6	150,5	148,7	128,8	122,6	111,0	130,7	168,8	167,8	135,4	140,9				
ENE	147,5	151,1	121,2	148,3	143,8	125,4	123,6	107,8	127,1	160,0	165,4	132,0	139,3	0,6	0,6	3,4	
FEB	149,9	151,1	121,6	148,8	144,4	125,7	119,2	107,9	127,3	168,9	166,0	132,2	140,0	0,5	1,1	3,2	
MAR	148,4	151,5	121,7	149,1	145,9	127,1	118,7	108,9	128,0	169,2	167,2	132,9	139,9	-0,1	1,0	2,6	
ABR	146,7	152,2	121,9	149,3	146,0	127,5	120,0	109,0	128,6	169,7	167,8	133,2	139,7	-0,1	0,9	2,0	
MAY	151,8	152,8	122,3	150,0	147,9	128,9	120,6	109,7	129,8	169,7	167,8	133,8	141,8	1,5	2,4	3,3	
JUN	147,1	153,1	122,4	150,3	148,1	129,2	121,1	109,8	130,3	169,7	168,0	134,2	140,5	-0,9	1,4	2,5	
JUL	149,3	153,8	122,5	151,0	148,7	129,5	121,9	112,6	130,5	169,7	168,1	134,8	141,6	0,8	2,2	3,6	
AGO	147,3	154,5	122,7	151,3	149,5	129,7	123,6	112,8	131,5	169,7	168,2	135,3	141,5	-0,1	2,2	3,9	
SEP	145,0	154,9	123,1	151,6	151,4	130,0	124,5	112,6	133,0	169,7	168,0	136,8	141,3	-0,1	2,0	3,7	
OCT	142,1	156,7	123,5	152,1	152,1	130,5	125,6	112,9	133,9	169,7	168,2	138,9	140,9	-0,3	1,7	3,2	
NOV	143,2	157,4	123,8	152,0	153,0	130,5	125,7	113,4	133,9	169,7	169,1	140,2	141,5	0,4	2,2	2,9	
DIC	146,0	157,7	124,3	152,2	153,3	131,1	127,1	114,7	134,3	169,7	169,2	141,0	142,8	0,9	3,1	3,1	
2016	155,6	161,9	126,0	154,2	155,8	134,1	121,5	114,7	136,6	177,8	171,6	145,8	146,7				
ENE	156,9	158,3	124,8	153,0	153,7	131,4	126,3	116,0	135,5	169,7	169,4	141,6	146,5	2,6	2,6	5,2	
FEB	158,5	159,2	125,0	153,9	154,2	132,2	122,5	116,0	136,1	178,3	170,0	143,0	147,2	0,5	3,1	5,1	
MAR	156,7	159,7	125,2	153,8	154,5	132,5	121,7	113,3	136,1	178,4	170,1	144,3	146,5	-0,5	2,6	4,7	
ABR	154,8	160,4	125,8	154,0	155,2	133,1	121,1	112,9	136,4	178,6	170,4	145,3	146,0	-0,3	2,2	4,5	
MAY	156,2	161,5	126,0	154,3	155,7	133,3	121,1	112,9	136,3	178,6	170,8	145,6	146,7	0,5	2,7	3,5	
JUN	157,3	161,7	126,2	154,4	155,9	133,5	121,4	113,3	136,5	178,6	170,7	145,7	147,1	0,3	3,0	4,7	
JUL	152,6	162,2	126,3	154,5	156,0	134,0	121,2	114,4	136,7	178,6	171,0	146,5	145,7	-1,0	2,0	2,9	
AGO	153,4	162,8	126,3	154,4	156,4	134,3	120,6	115,2	136,4	178,6	171,9	146,9	146,0	0,2	2,2	3,2	
SEP	153,5	163,2	126,4	154,5	156,8	135,4	120,4	115,4	137,3	178,6	173,0	147,3	146,3	0,2	2,5	3,5	
OCT	152,1	163,9	126,5	154,4	156,9	136,3	120,7	115,2	137,3	178,6	173,5	147,5	146,0	-0,2	2,2	3,6	
NOV	156,7	164,1	126,7	154,6	157,1	136,7	120,4	115,6	137,3	178,6	173,7	148,1	147,5	1,0	3,3	4,2	
DIC.	158,6	165,2	127,2	154,7	157,7	137,0	120,8	116,0	137,4	178,6	174,5	148,3	148,4	0,6	3,9	3,9	
2017	163,0	168,9	127,9	157,4	159,9	139,8	120,2	116,5	139,3	187,2	176,4	150,7	151,0				
ENE	161,0	166,6	127,3	155,2	158,1	137,6	120,9	115,8	137,4	178,6	174,8	148,6	149,3	0,6	0,6	1,9	
FEB	163,0	167,4	127,5	156,0	159,1	138,2	120,6	115,6	138,4	187,9	175,2	149,0	150,6	0,9	1,5	2,3	
MAR	162,5	168,4	127,6	156,2	159,3	138,7	119,9	115,5	139,6	188,4	175,6	149,6	150,6	0,0	1,5	2,8	
ABR	163,7	168,6	128,1	157,4	159,5	139,9	120,4	116,6	139,7	188,4	176,2	150,3	151,3	0,5	2,0	3,6	
MAY	164,2	168,8	128,2	157,7	160,5	140,6	120,2	117,1	139,7	188,4	176,7	150,9	151,7	0,3	2,2	3,4	
JUN	163,3	169,5	128,1	158,3	160,6	140,8	119,9	117,0	139,3	188,5	176,8	151,1	151,4	-0,2	2,0	2,9	
JUL	162,5	170,4	127,9	159,1	160,6	141,3	119,9	117,0	140,0	188,5	177,9	152,3	151,5	0,1	2,1	4,0	
AGO	163,4	171,2	128,1	159,0	161,1	141,5	120,1	117,0	140,2	188,5	177,9	153,4	151,9	0,3	2,4	4,0	

Fuente: Estudios Económicos - Departamento de Estadísticas del Sector Real.