

Banco Central del Paraguay

Inversión Extranjera Directa en Paraguay

Periodo 2005 - 2009



Departamento de Economía Internacional
Gerencia de Estudios Económicos
Marzo 2010

CONTENIDO

1- Análisis de los Flujos de Inversión Extranjera Directa (IED)

- 1.1- Flujos de IED por componentes
- 1.2- Flujos de IED por sector económico
- 1.3- Flujos de IED por tipo de entidad
- 1.4- Flujos de IED por residencia del inversionista
 - 1.4.1- Por bloque de origen
 - 1.4.2- Por país de origen

2- Análisis de los Saldos de IED

- 2.1- Saldos de IED por sector económico
- 2.2- Saldos de IED de acuerdo a la Clasificación Nacional de Actividades del Paraguay (CNAP)
- 2.3- Saldos de IED por tipo de entidad
- 2.4- Saldos de IED por residencia del inversionista
 - 2.4.1- Por bloque de origen
 - 2.4.2- Por país de origen

3- Indicadores económicos de la IED

- 3.1- Flujos de IED trimestral/PIB trimestral
- 3.2- Flujos de IED trimestral del sector primario / PIB trimestral del sector primario
- 3.3- Flujos de IED trimestral del sector secundario / PIB trimestral del sector secundario
- 3.4- Flujos de IED trimestral del sector terciario / PIB trimestral del sector terciario

Anexos

Contactos institucionales

INVERSIÓN EXTRANJERA DIRECTA (IED)

EN PARAGUAY

PERIODO 2005 - 2009

Este informe presenta los resultados preliminares de flujos y saldos de la Inversión Extranjera Directa (IED) radicada en Paraguay durante el periodo 2005-2009. Para el presente reporte, se ha logrado una cobertura del **94%** del patrimonio, activo y pasivos totales de las empresas con IED al cuarto trimestre de 2008, mientras que para el cuarto trimestre del 2009 esta cobertura es de **26%**. La misma se irá incrementando en los sucesivos informes presentados a medida que se obtenga mayor respuesta por parte de las entidades no financieras encuestadas.

En ese sentido, en el 2009 se ha considerado un directorio de 129 entidades, de las cuales 116 son entidades no financieras, 11 son bancos y 2 son entidades de seguros.

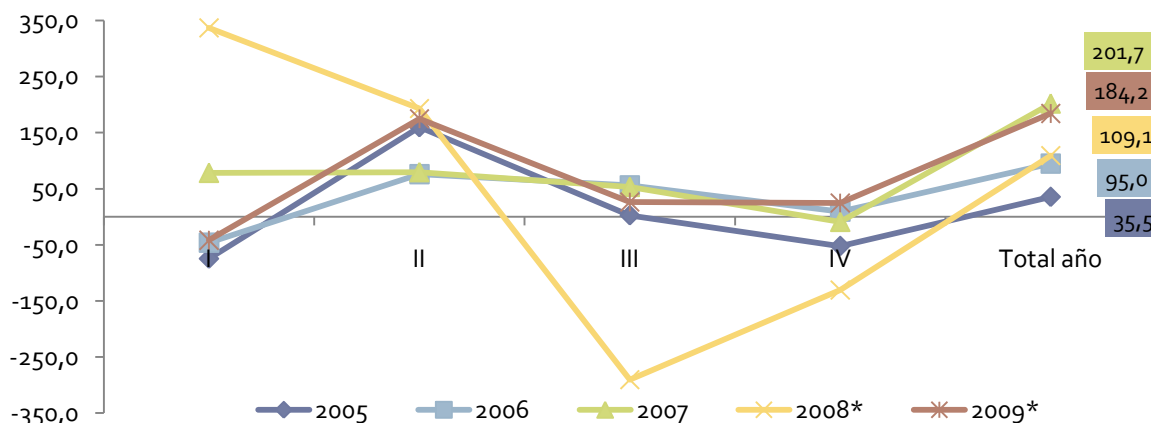
En la primera parte del mismo se presenta un análisis de los flujos que han ingresado a la economía, posteriormente se analiza el nivel de los saldos en IED. Finalmente se contrasta el comportamiento de los flujos de IED globales y por sector económico con el PIB trimestral de la economía y por cada sector económico.

1- Análisis de los Flujos de IED

El **Flujo de IED** en el cuarto trimestre de 2009 fue de aproximadamente de USD 24,6 millones, que contrasta con el resultado negativo de USD 130,4 millones al cuarto trimestre de 2008. En el Gráfico 1 se observa el comportamiento anual y por trimestre de los flujos de IED durante el periodo 2005 a 2009 (Anexo 1).

En cuanto al **Flujo Total acumulado de IED** correspondiente al año 2009, se tiene una cifra preliminar de USD 184,2 millones, superior al flujo correspondiente al año 2008 de USD 109,1 millones. Por otro lado, también se puede constatar que el año 2007 presentó los mayores flujos de IED en Paraguay con USD 201,7 millones.

Gráfico 1: Flujos de IED trimestrales, 2005-2009*
En Millones de USD



Fuente: División de Balanza de Pagos. Departamento de Economía Internacional

Nota:* cifras preliminares

1.1- Flujos de IED por componentes

Los Flujos de IED se componen de la siguiente manera: Flujos de capitalización, Utilidades reinvertidas y Préstamos netos de IED.

De manera a mostrar la evolución de los Flujos de IED por componente, en la Tabla 1 se presentan los resultados trimestrales de cada uno ellos para el periodo 2008-2009. De la misma manera, de la suma de los resultados trimestrales, se obtiene el total anual de cada uno para el periodo mencionado.

Tabla 1: Flujos de IED trimestrales por componentes, 2008*-2009*

En Millones de USD

Componentes	I- 2008	II- 2008	III- 2008	IV- 2008	Total 2008	I- 2009	II- 2009	III- 2009	IV- 2009	Total 2009
Capital	(4,1)	10,7	6,8	15,1	28,5	20,2	47,0	4,7	(13,7)	58,2
Utilidades reinvertidas	35,5	(118,8)	86,7	19,9	23,4	46,8	(86,9)	97,7	58,2	115,7
Préstamos netos de IED	305,3	301,1	(383,8)	(165,4)	57,2	(108,9)	214,9	(75,9)	(19,9)	10,2
Total Flujos de IED	336,8	193,1	(290,3)	(130,4)	109,1	(41,8)	174,9	26,5	24,6	184,2

Fuente: División de Balanza de Pagos. Departamento de Economía Internacional

Nota:* cifras preliminares

De la desagregación de los Flujos de IED en cada uno de sus componentes se puede afirmar cuanto sigue:

- Los **Flujos de Capitalización** de las entidades con IED al cuarto trimestre de 2009 alcanzan un valor negativo cercano a USD 13,7 millones, explicados por una reducción del capital experimentado por los Bancos en aproximadamente USD 14,4 millones. Por el contrario, las Entidades de Seguros registraron un leve incremento de capital en comparación al trimestre anterior de USD 0,7 millones (Anexo 1).

Los Flujos de Capitalización totales para el 2009, según datos provisorios, alcanzan USD 58,2 millones, que representa un incremento en comparación a los Flujos de Capitalización totales de 2008, que fueron de aproximadamente USD 28,5 millones.

- Las **Utilidades Reinvertidas**¹ de las entidades con IED en el último trimestre de 2009, alcanzaron un valor aproximado de USD 58,2 millones. Las **Remesas al exterior** observadas en este periodo alcanzaron un valor preliminar de USD 36,6 millones, siendo los bancos los que efectivizaron el mayor monto de las mismas. Las **Utilidades devengadas** del cuarto trimestre de 2009, alcanzaron la suma de USD 94,8 millones (Anexo 3).

Al respecto, las Utilidades Reinvertidas totales para el 2009, según datos provisorios, alcanzan USD 115,7 millones, que representa un incremento en comparación a las Utilidades Reinvertidas totales de 2008, que fueron de USD 23,4 millones.

¹ Metodológicamente la Utilidad Reinvertida es el resultado de la Utilidad Devengada menos la Utilidad Remesada al exterior por las empresas de IED.

- Los **Préstamos netos de IED²** con el exterior (correspondientes en su totalidad a las entidades no financieras) disminuyeron en USD 19,9 millones en el cuarto trimestre de 2009, que resulta de un incremento de los activos con el exterior en USD 6,6 millones y una disminución del pasivo con el exterior en 13,3 millones (Anexo 1). Los Préstamos Netos totales para el 2009, alcanzan aproximadamente los USD 10,2 millones, que representa una disminución en comparación a los Préstamos netos totales de 2008, que fueron de aproximadamente USD 57,2 millones.

1.2- *Flujos de IED por sector económico*

Tanto en 2008 como 2009, el sector terciario ha sido el mayor receptor de flujos de IED, alcanzando en ese último año un monto cercano a los USD 127,4 millones, que constituye un crecimiento superior al 44% (Anexo 6).

Si se analizan los datos obtenidos trimestralmente, en la Tabla 2 se puede constatar que durante el cuarto trimestre de 2009 el sector secundario presentó los mayores flujos de inversión extranjera, situación que contrasta con el primer y tercer trimestre en los que se ha notado una desinversión en el mismo.

Cabe señalar que durante el periodo analizado el sector primario se posicionó como el menor receptor de inversiones. En el año 2009, el flujo total de inversión en este sector fue de USD 1,2 millones.

Tabla 2: Flujos de IED trimestrales por sector económico, 2008*-2009*
En Millones de USD

Sectores	I- 2008	II- 2008	III- 2008	IV- 2008	Total 2008	I- 2009	II- 2009	III- 2009	IV- 2009	Total 2009
Sector Primario	0,3	(0,4)	1,5	(1,0)	0,4	1,4	(0,7)	(0,0)	0,6	1,2
Sector Secundario	287,2	192,4	(326,3)	(132,8)	20,4	(66,3)	181,3	(76,8)	17,3	55,5
Sector Terciario	49,4	1,1	34,6	3,3	88,3	23,1	(5,6)	103,3	6,7	127,4
Total Flujos de IED	336,8	193,1	(290,3)	(130,4)	109,1	(41,8)	174,9	26,5	24,6	184,2

Fuente: División de Balanza de Pagos. Departamento de Economía Internacional

Nota: * cifras preliminares

1.3- *Flujos de IED por tipo de entidad*

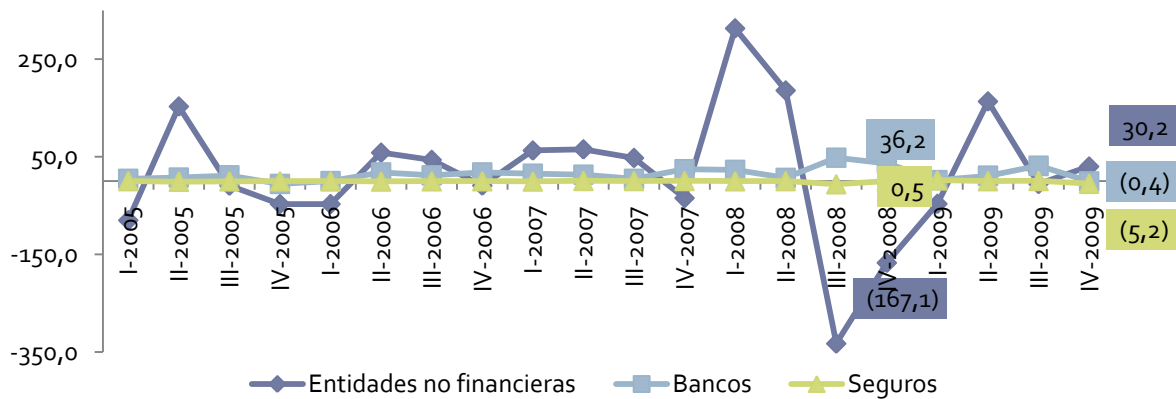
Como se observa en el Gráfico 2, las Entidades No Financieras presentan los Flujos de IED trimestrales con comportamientos más volátiles durante el periodo 2005-2009, siendo el año 2008 el de mayor fluctuación (Anexo 1).

Para el cuarto trimestre de 2009, tanto el sector de Bancos como las entidades de Seguros han presentado flujos negativos de IED que difieren con los flujos presentados por ambos tipos de entidad al cuarto trimestre de 2008.

Por el contrario, en el Gráfico 2 se observa un incremento de los Flujos de IED correspondientes a las Entidades No Financieras en el último trimestre de 2009, situación que contrasta con los flujos negativos obtenidos al cuarto trimestre de 2008.

² Los Préstamos netos de IED son el resultado de los Activos en el exterior de la empresa extranjera localizada en Paraguay menos los Pasivos de la empresa en relación a los inversionistas extranjeros no residentes.

Gráfico 2: Flujos de IED por tipo de entidad, 2005-2009*
En Millones de USD



Fuente: División de Balanza de Pagos. Departamento de Economía Internacional
Nota: * cifras preliminares

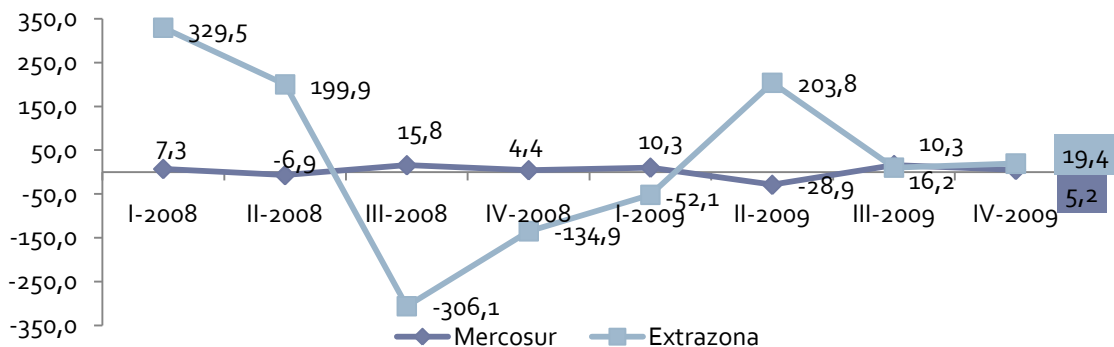
1.4- Flujos de IED por residencia del inversionista

1.4.1- Por bloque de residencia

Considerando los Flujos de IED por bloque de origen, según datos preliminares del cuarto trimestre de 2009, el mayor porcentaje de estos provino de extrazona (USD 19,4 millones), cercano al 80% total, mientras que solo el 20% correspondió al Mercosur (USD 5,2 millones). Por su parte, en el cuarto trimestre de 2008 se observó una desinversión desde extrazona (USD 134,9 millones), que contrastó con los flujos invertidos por el Mercosur (USD 4,4 millones).

En el Gráfico 3 se observa la evolución del Flujo de IED trimestral por bloque de origen durante el periodo 2008-2009. Del mismo se puede afirmar que a pesar de la mayor participación de extrazona en los Flujos de IED de Paraguay, se produjo un descenso en los flujos de inversión desde estos países durante los últimos trimestres del 2008, y principios de 2009.

Gráfico 3: Residencia de los Flujos de IED por bloques de origen, 2008*-2009*
En Millones de USD



Fuente: División de Balanza de Pagos. Departamento de Economía Internacional
Nota: * cifras preliminares

1.4.2- Por país de residencia

A nivel general, en el cuarto trimestre de 2009 EE.UU. se destaca como principal inversionista con un flujo de USD 53,5 millones, seguido por España, Brasil e Italia con flujos cercanos a los USD 7,2 millones, USD 5,3 millones y USD 1,6 millones, respectivamente. También se dio el caso de países con flujos negativos de IED como es el caso de Holanda que presentó una desinversión por alrededor de USD 35,7 millones; lo mismo se presentó con Japón, Reino Unido y Argentina.

Si se desagregan los Flujos de IED por países integrantes del bloque del Mercosur se obtiene que Argentina se ha destacado como inversionista en Paraguay en el 2009, situación que difiere notoriamente con los resultados globales del año 2008 en que Brasil presentó los mayores flujos de IED en el país.

Tabla 3: Flujos de IED trimestrales por países del Mercosur, 2008*-2009*

En Miles de USD

País	I – 2008	II – 2008	III – 2008	IV – 2008	Total 2008	I – 2009	II – 2009	III – 2009	IV – 2009	Total 2009
Argentina	(3.317,5)	2.290,2	2.580,6	2.472,3	4.025,7	397,9	(3.546,3)	5.667,2	(54,7)	2.464,2
Brasil	9.963,3	(9.860,7)	12.412,9	175,4	12.690,9	9.274,2	(25.287,8)	10.213,2	5.282,0	(518,4)
Uruguay	661,3	698,9	818,1	1.762,5	3.940,8	594,4	(50,8)	299,5	12,8	855,9
Total Flujos de IED Mercosur	7.307,1	(6.871,5)	15.811,6	4.410,1	20.657,3	10.266,5	(28.884,8)	16.179,9	5.240,1	2.801,6

Fuente: División de Balanza de Pagos. Departamento de Economía Internacional

Nota: * cifras preliminares

A su vez, según datos preliminares de países inversores desde extrazona, EE.UU. resulta, sin lugar a dudas, como principal país de residencia de los Flujos de IED para el año 2009 de igual manera que en el 2008. En menor medida le siguieron España y Suiza.

Tabla 4: Flujos de IED trimestrales por países Extrazona, 2008*-2009*

En Miles de USD

País	I – 2008	II – 2008	III – 2008	IV – 2008	Total 2008	I – 2009	II – 2009	III – 2009	IV – 2009	Total 2009
Alemania	606,4	(404,0)	679,2	558,3	1.440,0	(32,4)	-	-	-	(32,4)
Chile	(506,3)	(571,2)	(589,4)	(498,6)	(2.165,5)	-	-	-	-	-
Colombia	113,2	193,5	9,7	111,5	427,9	-	-	-	-	-
Ecuador	1,5	(1,5)	1,0	(34,8)	(33,7)	12,5	49,2	-	-	61,7
EE.UU.	338.188,9	194.422,4	(302.411,0)	(84.712,2)	145.488,1	(33.551,9)	187.698,0	(11.126,0)	53.469,8	196.489,9
España	(11.266,9)	11.970,2	11.345,8	2.034,9	14.084,0	(7.000,1)	8.646,3	10.286,8	7.176,7	19.109,7
Francia	(1.431,2)	(116,3)	19,1	16,1	(1.512,4)	-	-	-	-	-
Holanda	14.445,8	4.020,2	3.719,3	(1.995,0)	20.190,3	(11.694,3)	12.510,5	3.255,5	(35.715,0)	(31.643,3)
Hong Kong	(11.771,3)	(13.013,9)	(13.703,9)	(11.591,1)	(50.080,2)	-	-	-	-	-
Italia	8.953,1	(2.502,8)	2.539,9	1.247,0	10.237,2	1.192,2	(3.899,8)	1.117,4	1.572,0	(18,2)
Japón	(2.418,7)	2.549,2	(10.532,1)	(35.063,4)	(45.465,0)	(3.476,1)	(1.976,6)	4.830,2	(6.560,8)	(7.183,3)
Luxemburgo	(603,3)	(680,6)	(550,4)	(594,1)	(2.428,4)	-	-	-	-	-
Panamá	(10.632,1)	5.665,1	2.894,1	(4.928,9)	(7.001,8)	(3.482,9)	-	-	-	(3.482,9)
Portugal	862,9	(556,7)	2.082,7	(1.259,4)	1.129,5	1.338,8	(1.397,0)	-	-	(58,2)
Reino Unido	(263,1)	73,6	(246,3)	158,2	(277,6)	1.426,0	1.279,0	1.241,0	(568,0)	3.378,0
Suecia	(178,2)	(201,0)	(207,4)	(175,4)	(762,0)	-	-	-	-	-
Suiza	5.373,4	(922,8)	(1.121,4)	1.871,4	5.200,6	3.185,2	875,0	672,0	-	4.732,2
Total Flujos de IED Extrazona	329.474,3	199.923,3	(306.071,2)	(134.855,4)	88.470,9	(52.082,9)	203.784,4	10.276,9	19.374,6	181.353,1

Fuente: División de Balanza de Pagos. Departamento de Economía Internacional

Nota: * cifras preliminares

2- Análisis de los Saldos de IED

El **Saldo de IED** durante el cuarto trimestre de 2009 fue de USD 2.598,5 millones, superior al saldo obtenido en el año 2008 que alcanzó los USD 2.273,8 millones y que constituye un aumento de 14%.

2.1- Saldos de IED por sector económico

El sector terciario concentra los mayores saldos de IED en Paraguay. Según la Tabla 5 se estima que al cuarto trimestre de 2009 los saldos de este sector representaban el 68% del total existente, unos USD 1.765,2 millones. Por su parte, el sector secundario participa con el 27% en el saldo total de 2009 que ronda los USD 703,1 millones. En menor medida participa el sector primario con un saldo cercano a los USD 130,2 millones, es decir solamente el 5% del saldo total de IED en el país.

Tabla 5: Saldos de IED trimestrales por sector económico, 2008-2009

En Millones de USD

	I-2008	II-2008	III-2008	IV-2008	I-2009	II-2009	III-2009	IV-2009
Sector Primario	133,3	122,4	148,4	120,3	117,6	118,9	122,2	130,2
Sector Secundario	930,1	1.170,3	837,4	616,5	514,5	708,7	646,9	703,1
Sector Terciario	1.598,2	1.832,7	1.804,9	1.536,9	1.520,2	1.540,2	1.663,6	1.765,2
Total Saldos IED	2.661,5	3.125,4	2.790,7	2.273,8	2.152,3	2.367,8	2.432,7	2.598,5

Fuente: División de Balanza de Pagos. Departamento de Economía Internacional

Nota: * cifras preliminares

2.2- Saldos de IED de acuerdo a la Clasificación Nacional de Actividades del Paraguay (CNAP)

En la Tabla 6 se presentan los saldos de IED por trimestre en cada una de las actividades económicas de la CNAP³. Algunos de los resultados preliminares destacados para el periodo 2008- 2009 son los siguientes:

- **En el Sector primario (actividades 1-5):** AGRICULTURA y FORESTAL son las únicas actividades económicas con saldos de IED correspondientes a este sector en los años 2008 y 2009. El sector primario ha participado con el 5% del saldo total de IED en 2009. Dentro de la primera destacó el *Cultivo de productos agrícolas en combinación con la cría de animales (CIIU 130)* y *Silvicultura, extracción de madera y actividades de servicios conexas (CIIU 200)* por poseer los mayores saldos en ambos años.
- **En el Sector secundario (actividades 6-24):** ELABORACIÓN DE ACEITES, BEBIDAS Y TABACO y PRODUCTOS QUIMICOS son las actividades económicas con mayores saldos de IED. Dichas actividades participaron conjuntamente con el 23% de los saldos al último trimestre de 2009.

³ A efectos de calcular el Producto Interno Bruto (PIB) de la economía de Paraguay, se han definido 33 actividades económicas ordenadas en la Clasificación Nacional de Actividades del Paraguay (CNAP). Dichas actividades comprenden a todas las unidades de producción que participan en la actividad productiva del país, considerando aspectos como su importancia relativa, y facilidad de medición y seguimiento en el tiempo.

Cabe mencionar que la misma fue establecida teniendo en cuenta los criterios de comparabilidad internacional. Es decir a cada empresa se asigna un código CIIU (Clasificación Industrial Internacional Uniforme) revisión 3, el cual puede ser correspondido con una de las actividades económicas de la CNAP.

La *Elaboración de aceites (CIU 1514)*, la *Elaboración de bebidas malteadas y de malta (CIU 1553)*, *Elaboración de productos de tabaco (CIU 1600)* y la *Fabricación de productos farmacéuticos, sustancias químicas medicinales y productos botánicos (CIU 2423)* fueron las actividades con mayores saldos de IED en 2009.

• **En el Sector terciario (actividades 25-33):** INTERMEDIACIÓN FINANCIERA, COMERCIO, así como COMUNICACIONES y TRANSPORTES, presentan los mayores saldos de IED en Paraguay en el sector terciario. Estas cuatro actividades representaron el 67% de los stocks de IED en Paraguay al cuarto trimestre de 2009.

Otros tipos de intermediación monetaria (CIU 6519), *Venta al por mayor de materias primas agropecuarias y de animales vivos (CIU 5121)*, *Telecomunicaciones (CIU 6420)* y *Transporte por vías de navegación interiores (CIU 6120)* se destacaron como las actividades con mayores saldos.

Tabla 6: Saldos de IED trimestrales de acuerdo a la Clasificación Nacional de Actividades del Paraguay (CNAP), 2008*-2009*
En Millones de USD

Nº	CNAP	I-2008	II-2008	III-2008	IV-2008	I-2009	II-2009	III-2009	IV-2009
1	AGRICULTURA	91,3	76,6	103,6	84,6	83,0	83,8	86,0	91,9
2	GANADERIA	0,0	0,0	0,0	0,0	0,0	0,0	0,0	0,0
3	FORESTAL	42,0	45,8	44,8	35,7	34,5	35,1	36,1	38,3
4	PESCA	0,0	0,0	0,0	0,0	0,0	0,0	0,0	0,0
5	MINERIA**	0,0	0,0	0,0	0,0	0,0	0,0	0,0	0,0
6	PRODUCCION DE CARNE	3,8	2,2	4,4	3,8	3,7	3,7	3,8	4,1
7	ELABORACION DE ACEITES	493,0	657,9	360,4	207,5	144,5	334,0	260,1	291,5
8	PRODUCCION DE LACTEOS	2,1	1,4	2,0	2,3	2,2	2,5	2,5	2,6
9	MOLINERIA Y PANADERIA	4,0	2,4	5,4	4,0	3,9	4,0	4,1	4,3
10	AZUCAR	0,0	0,0	0,0	0,0	0,0	0,0	0,0	0,0
11	OTROS ALIMENTOS	15,5	20,1	15,8	13,8	13,6	13,7	13,8	14,2
12	BEBIDAS Y TABACO	208,6	238,4	216,4	193,2	166,1	169,7	175,2	187,7
13	TEXTILES Y PRENDAS DE VESTIR	6,8	15,0	7,4	6,1	5,9	5,8	6,2	6,5
14	CUERO Y CALZADO	20,3	23,3	21,8	18,1	16,9	17,8	19,5	20,6
15	INDUSTRIA DE LA MADERA	7,7	5,5	8,3	6,7	6,5	6,6	6,8	7,2
16	PAPEL Y PRODUCTOS DE PAPEL	10,9	16,2	12,6	10,5	10,2	10,4	10,6	11,3
17	REFINACION DE PETROLEO	0,0	0,0	0,0	0,0	0,0	0,0	0,0	0,0
18	PRODUCTOS QUIMICOS	123,3	125,2	144,0	118,3	109,8	108,7	111,9	119,6
19	FAB. DE PRODUCTOS NO METALICOS	5,3	7,3	7,4	6,8	6,6	6,7	6,9	6,4
20	FAB. DE METALES COMUNES	0,0	0,0	0,0	0,0	0,0	0,0	0,0	0,0
21	FAB. DE MAQUINARIAS Y EQUIPOS	23,1	29,9	25,4	20,6	19,9	20,2	20,8	22,0
22	OTROS PROD. MANUFACTURADOS	0,5	0,5	0,5	0,4	0,4	0,4	0,4	0,4
23	ELECTRICIDAD Y AGUA	0,3	0,3	0,3	0,3	0,2	0,3	0,3	0,3
24	CONSTRUCCION	5,0	24,6	5,3	4,2	4,1	4,2	4,1	4,3
25	COMERCIO	453,6	612,6	530,0	459,3	424,0	497,6	526,8	557,3
26	TRANSPORTES	210,3	262,5	273,4	229,1	235,2	245,5	258,0	277,8
27	COMUNICACIONES	430,2	393,4	407,7	322,8	349,0	263,7	316,6	335,1
28	INTERMEDIACION FINANCIERA	482,1	539,8	571,8	507,8	495,1	516,3	544,8	576,8
29	ALQUILER DE VIVIENDA	0,0	0,0	0,0	0,0	0,0	0,0	0,0	0,0
30	SERVICIOS A LAS EMPRESAS	2,2	3,7	2,4	2,0	1,9	2,0	2,0	2,2
31	RESTAURANTES Y HOTELES	15,7	16,5	15,5	11,8	11,4	11,6	11,9	12,7
32	SERVICIOS A HOGARES	4,1	4,2	4,1	4,0	3,5	3,6	3,4	3,5
33	SERVICIOS GUBERNAMENTALES	0,0	0,0	0,0	0,0	0,0	0,0	0,0	0,0
	Total Saldos IED	2.661,5	3.125,4	2.790,7	2.273,8	2.152,3	2.367,8	2.432,7	2.598,5

Fuente: División de Balanza de Pagos. Departamento de Economía Internacional

Nota: * cifras preliminares

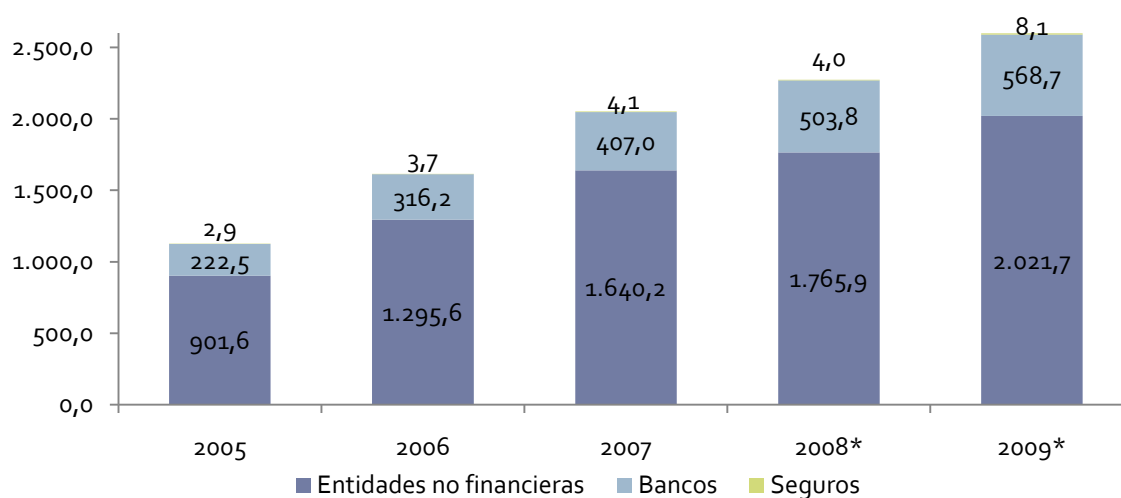
** Generalmente la Minería se incluye dentro de las actividades del sector secundario, no obstante, de acuerdo a la Clasificación Nacional de Actividades del Paraguay se la incluye en el sector primario debido a su carácter netamente extractivo que posee en el país.

2.3- Saldos de IED por tipo de entidad

En el Gráfico 4 se puede observar la evolución anual de los saldos de IED por tipo de entidad durante el periodo 2005-2009 pudiendo constatarse el incremento sostenido en los saldos correspondientes a cada una de ellas.

Las Entidades No Financieras poseen la mayor participación en el total de saldos de IED, en ese sentido, el año 2009 dichas entidades concentraron el 77,8% de los saldos totales, seguidas por los Bancos con el 21,9% de participación, mientras que las entidades de Seguros presentaron una participación ínfima de 0,3% en los saldos de IED totales.

Gráfico 4: Saldos de IED por tipo de entidad, 2005-2009*
En Millones de USD



Fuente: División de Balanza de Pagos. Departamento de Economía Internacional

Nota: * cifras preliminares

2.4- Saldos de IED por residencia del inversionista

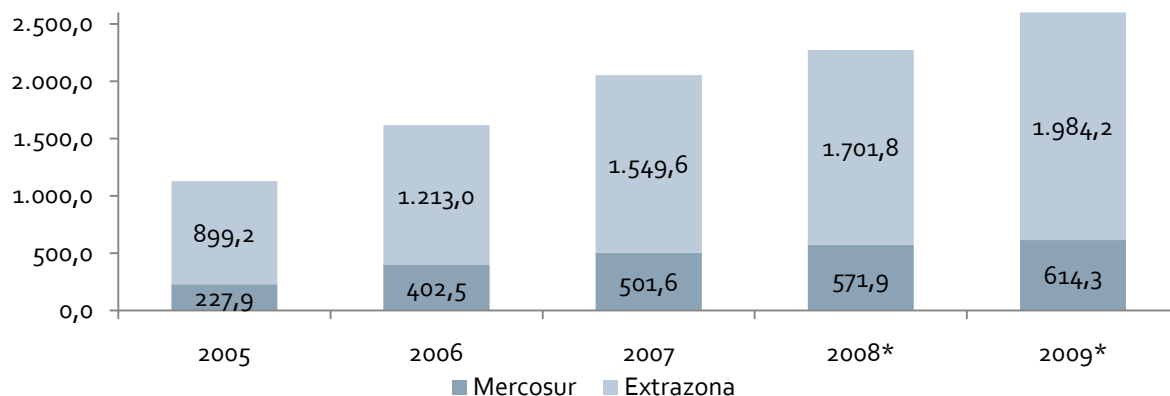
2.4.1- Por bloque de residencia

Considerando los **bloques de residencia de los Saldos de IED**, se puede mencionar que el 76% de los saldos de IED en Paraguay al cuarto trimestre de 2009 correspondió a Extrazona (USD 1.984,2 millones), mientras que el restante 24% al Mercosur (USD 614,3 millones).

Las cifras mencionadas representan un crecimiento anual promedio de 28% para el periodo 2005-2009 en los saldos pertenecientes al bloque del Mercosur y de 22% en los saldos pertenecientes a Extrazona.

No obstante, debe señalarse que Extrazona presentó el comportamiento más dinámico si se considera solamente el periodo comprendido entre 2008 y 2009. El crecimiento de los saldos de Extrazona entre 2008 y 2009 fue del 17%, mientras que el de Mercosur fue de 7%.

Gráfico 5: Saldos de IED por bloque de origen, 2005-2009*
En Millones de USD



Fuente: División de Balanza de Pagos. Departamento de Economía Internacional

Nota: * cifras preliminares

2.4.2- Por país de residencia

De acuerdo a cifras preliminares, EE.UU. se destaca como el mayor poseedor de saldos de IED en Paraguay en el año 2009 superando los USD 1.252 millones, seguido de Brasil con USD 413 millones y Argentina con un saldo de USD 167 millones. En la Tabla 6 puede observarse como fue cambiando la participación en los saldos de IED de cada país entre 2008 y 2009.

Tabla 6: Saldos de IED anuales por país de residencia, 2008 - 2009*
En Millones de USD y % de participación en los Saldos anuales

País	2009*	(%) 2009	2008*	(%) 2008
EE.UU.	1.252,0	48,2%	971,9	42,7%
Brasil	413,0	15,9%	388,7	17,1%
Argentina	167,0	6,4%	152,1	6,7%
España	154,2	5,9%	122,9	5,4%
Luxemburgo	118,6	4,6%	129,1	5,7%
Holanda	108,3	4,2%	150,4	6,6%
Portugal	66,2	2,5%	62,0	2,7%
Italia	50,8	2,0%	47,3	2,1%
Hong Kong	49,8	1,9%	46,4	2,0%
Suiza	49,5	1,9%	42,7	1,9%
Reino Unido	44,3	1,7%	37,8	1,7%
Uruguay	34,3	1,3%	31,1	1,4%
Panamá	27,8	1,1%	28,3	1,2%
Alemania	18,9	0,7%	17,7	0,8%
Suecia	13,2	0,5%	12,6	0,6%
Francia	9,1	0,4%	8,5	0,4%
Chile	8,4	0,3%	8,3	0,4%
Japón	6,6	0,3%	10,1	0,4%
Colombia	6,4	0,2%	6,0	0,3%
Ecuador	0,1	0,0%	0,1	0,0%
Total Saldos IED	2.598,5		2.273,8	

Fuente: División de Balanza de Pagos. Departamento de Economía Internacional

Nota: * cifras preliminares

A seguir se presentan los principales sectores de inversión de los países con mayores saldos de IED en Paraguay. Estos países concentraron el 70% de los saldos de IED en el año 2009.

- **EE.UU:** Presenta saldos de IED en el sector secundario y terciario. Las actividades con mayores inversiones son: COMERCIO con un saldo cercano a USD 413 millones., ELABORACIÓN DE ACEITES con un saldo de USD 280 millones, COMUNICACIONES, con un saldo de USD 205 millones. Por su parte, TRANSPORTES e INTERMEDIACION FINANCIERA fueron también actividades cuyos saldos superaron los USD 100 millones
- **Brasil:** Presenta inversiones en todos los sectores económicos. No obstante, la única actividad con un saldo de IED superior a USD 170 millones se trata de INTERMEDIACION FINANCIERA. Otras actividades con valores inferiores de saldos de IED son COMERCIO con USD 97 millones, TRANSPORTES con USD 48 millones de saldo de IED y PRODUCTOS QUIMICOS con USD 45,3 millones.
- **Argentina:** Presenta inversiones en todos los sectores económicos. Sin embargo, se destacan los saldos de inversiones en COMUNICACIONES con USD 65,4 millones, PRODUCTOS QUIMICOS con USD 31,1 millones. También posee inversiones en actividades como: CUERO Y CALZADOS, INTERMEDIACION FINANCIERA y otros.

3- Indicadores económicos de la IED

Los indicadores económicos presentados a continuación permitirán visualizar el comportamiento de los Flujos de IED⁴ trimestrales en Paraguay en relación a ciertas variables importantes de la economía, en este caso el Producto Interno Bruto (PIB) trimestral tanto agregado como por sector económico.

En ese sentido, se ha podido constatar que si bien durante el periodo 2005-2009 se ha registrado un incremento constante del PIB trimestral, excepto durante el tercer trimestre de 2008 y primer trimestre de 2009, los flujos de IED han sido muy volátiles.

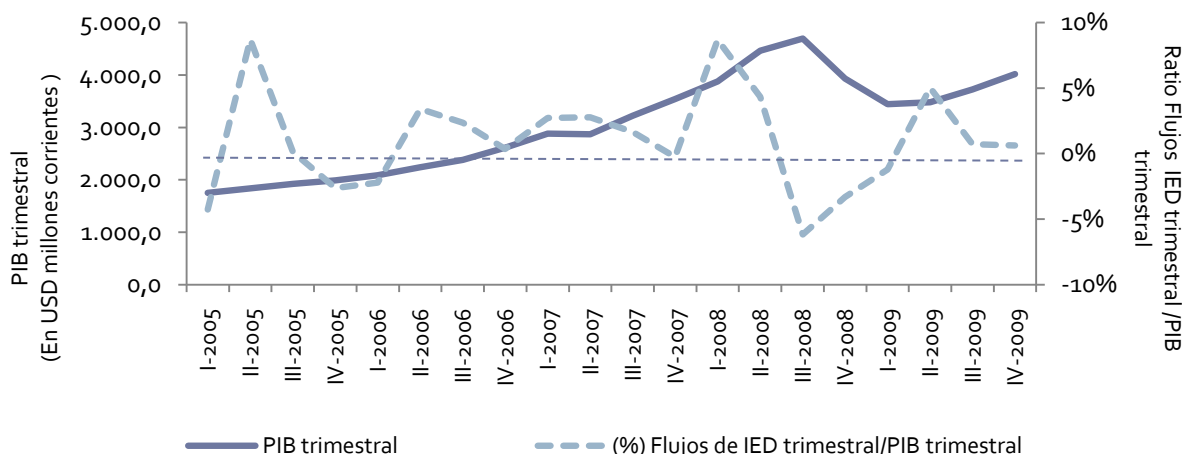
3.1- Flujos de IED trimestral / PIB trimestral

En el Gráfico 6 se observa que el segundo trimestre de 2005 y primer trimestre de 2008 presentaron los mayores % del *ratio Flujos de IED trimestral / PIB trimestral*. Por otra parte, concentrando el análisis en el comportamiento de los saldos de IED en los últimos dos años se puede mencionar que los menores flujos de IED presentados a partir del tercer trimestre de 2008 - durante el cual se produjo una fuerte caída en el ratio mencionado- anticiparon a la caída del PIB trimestral presentado a partir del cuarto trimestre de ese mismo año. El comportamiento del ratio en cuestión se mantuvo negativo desde el tercer trimestre del 2008 al primer trimestre de 2009, habiéndose notado una leve mejora en trimestres posteriores.

⁴ Cabe señalar que la Formación Bruta de Capital Fijo (FBKF) difiere con respecto al concepto de la IED. Por definición la IED corresponde a un *flujo financiero* que se calcula dentro del contexto de la Balanza de Pagos como una categoría de financiamiento internacional. Por su lado, la FBKF corresponde a un *flujo de bienes físicos* o de bienes durables.

La IED puede ser utilizada para la adquisición de este tipo de bienes físicos como también para financiar otro tipo de actividades tales como la adquisición de insumos, pago de deudas o pueden permanecer como fondos disponibles.

Gráfico 6: Ratio Flujos de IED trimestral / PIB trimestral, 2005-2009*



Fuente: División de Balanza de Pagos. Departamento de Economía Internacional en base a datos del Departamento de Cuentas Nacionales y Mercado Interno

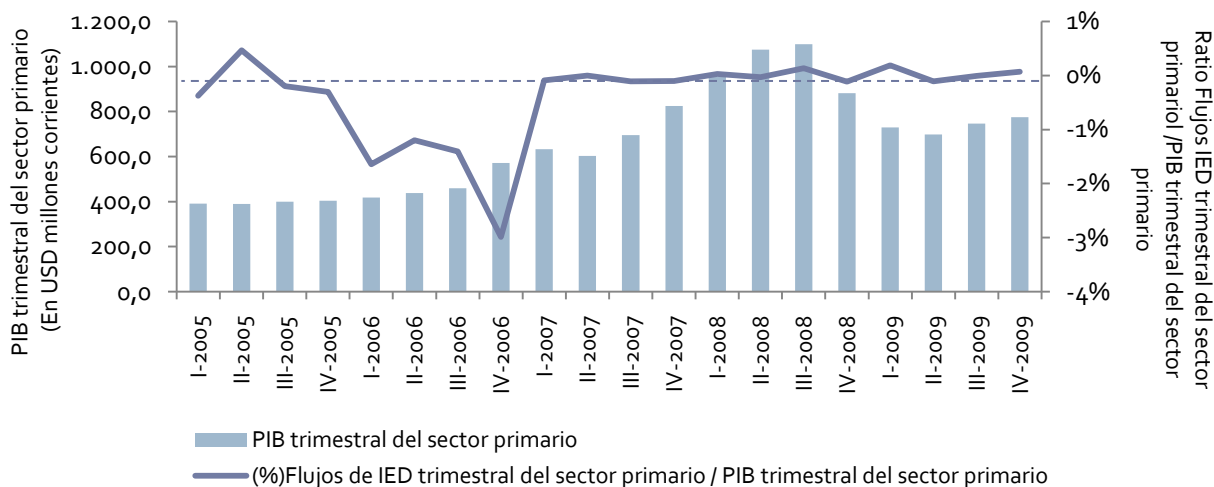
Nota: * cifras preliminares. Datos del PIB expresados en dólares corrientes a costo de factores

3.2- Flujos de IED trimestral del sector primario / PIB trimestral del sector primario

Durante el periodo 2005-2009, el 2006 presentó los % más negativos del *ratio Flujos de IED trimestral del sector primario / PIB trimestral del sector primario* llegando al -3% en el cuarto trimestre de ese año, debido a los flujos negativos de IED que experimentó la AGRICULTURA.

También se constata que desde el año 2007 el ratio Flujos de IED trimestral del sector primario / PIB trimestral del sector primario se ha mantenido relativamente constante rondando el 0%.

Gráfico 7: Ratio Flujos de IED trimestral del sector primario / PIB trimestral del sector primario, 2005-2009*



Fuente: División de Balanza de Pagos. Departamento de Economía Internacional en base a datos del Departamento de Cuentas Nacionales y Mercado Interno

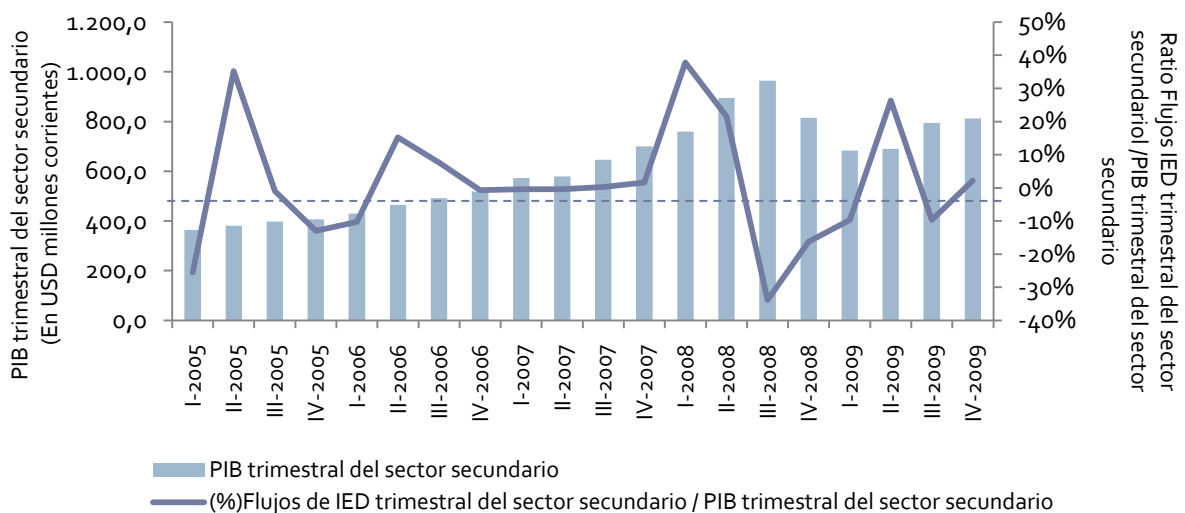
Nota: * cifras preliminares. Datos del PIB expresados en dólares corrientes a costo de factores

3.3- Flujos de IED trimestral del sector secundario / PIB trimestral del sector secundario

A diferencia de lo que acontecía con el sector primario, el *ratio Flujos de IED trimestral del sector secundario / PIB trimestral del sector secundario* presenta una gran fluctuación en comparación al PIB trimestral del sector secundario.

El segundo trimestre de 2005 y primer trimestre de 2008 se presentaron como los trimestres donde el mencionado ratio varió en cerca de 40%. Sin embargo, se pudo constatar que en los últimos trimestres del año 2008 se produjo una gran caída de dicha relación, siendo el segundo trimestre de 2008 el de relación más negativa. En los primeros trimestres de 2009 se puede observar que el *ratio Flujos de IED trimestral del sector secundario / PIB trimestral del sector secundario* pudo ser levemente revertido, principalmente debido al incremento de los flujos de IED en la actividad ELABORACION DE ACEITES.

Gráfico 8: Ratio Flujos de IED trimestral del sector secundario / PIB trimestral del sector secundario, 2005-2009*



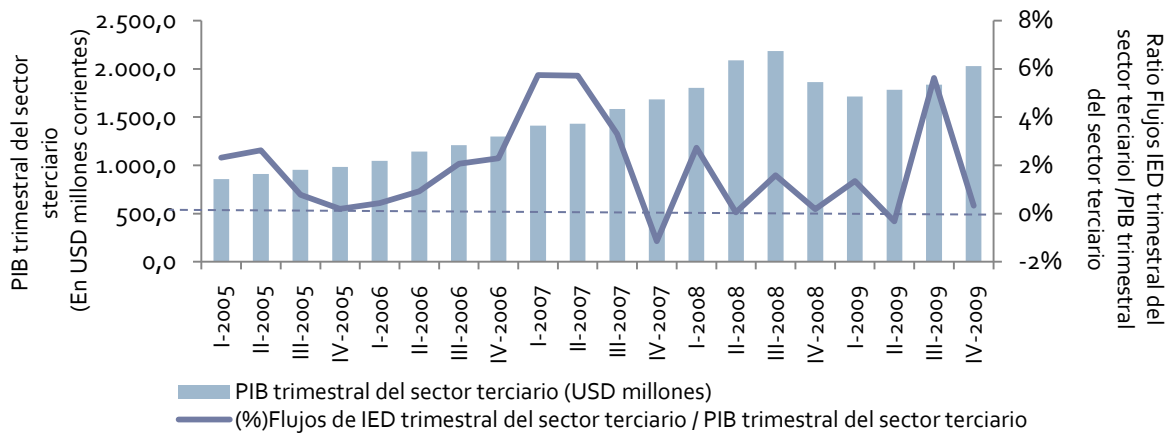
Fuente: División de Balanza de Pagos. Departamento de Economía Internacional en base a datos del Departamento de Cuentas Nacionales y Mercado Interno

Nota: * cifras preliminares. Datos del PIB expresados en dólares corrientes a costo de factores

3.3- Flujos de IED trimestral del sector terciario / PIB trimestral del sector terciario

De manera similar al sector secundario, el *ratio Flujos de IED trimestral del sector terciario/PIB trimestral del sector terciario* también se presenta muy fluctuante en comparación al comportamiento del PIB trimestral del sector terciario. No obstante, cabe destacar que en la mayor parte del periodo analizado el ratio se presenta positivo. Para el periodo 2009, puede mencionarse, que el incremento de este ratio se debe a los flujos de IED de las siguientes actividades: COMERCIO, INTERMEDIACION FINANCIERA y TRANSPORTES.

Gráfico 9: Ratio Flujos de IED trimestral del sector terciario / PIB trimestral del sector terciario, 2005-2009*



Fuente: División de Balanza de Pagos. Departamento de Economía Internacional en base a datos del Departamento de Cuentas Nacionales y Mercado Interno

Nota: * cifras preliminares. Datos del PIB expresados en dólares corrientes a costo de factores

ANEXOS

Anexo 1 Flujos de IED - Periodo 2005-2009 (1° parte) En Miles de USD

Conceptos	I-2005	II-2005	III-2005	IV-2005	2005	I-2006	II-2006	III-2006	IV-2006	2006	I-2007	II-2007	III-2007	IV-2007	2007
Capital	14.053	41.038	1.370	-11.938	44.523	5.854	23.450	12.069	12.602	53.975	-321	6.348	3.999	14.835	24.862
Utilidades reinvertidas	-13.917	-43.302	23.852	2.965	-30.403	-17.568	12.540	32.490	1.700	4.083	-48.946	12.073	22.665	2.435	-11.773
Préstamos de IED	-80.125	155.512	-34.280	-37.693	3.433	-35.063	47.738	-747	23.142	-11.213	112.330	46.964	21.070	-51.660	128.704
Activo	61.079	-98.658	26.583	-17.206	-28.202	19.221	5.201	41.375	33.562	99.359	-71.896	-10.330	-7.331	-7.814	-97.371
Pasivo	-19.046	56.854	-7.697	-54.899	-24.789	-15.842	52.939	40.628	10.420	88.145	40.434	36.634	13.739	-59.474	31.333
EMP NO FINANC /1	-79.990	153.248	-9.057	-46.666	17.534	-46.777	58.648	43.813	-8.840	46.844	63.064	65.385	47.735	-34.390	141.793

Capital	551	1.715	700	171	3.138	744	5.598	3	1	6.346	9.670	8.278	29	2	17.979
Utilidades reinvertidas	4.403	5.754	11.009	-5.817	15.349	-455	12.356	12.038	17.947	41.886	5.890	5.121	4.894	24.677	40.582
Préstamos de IED															
BANCOS /2	4.954	7.469	11.709	-5.646	18.486	289	17.954	12.041	17.948	48.232	15.560	13.399	4.923	24.679	58.561

Capital	-482	0	0	14	-469	0	0	171	0	171	0	0	0	0	0
Utilidades reinvertidas	778	-918	-72	130	-83	195	-445	-121	111	-260	-418	677	514	622	1.395
Préstamos de IED															
SEGUROS /3	295	-918	-72	143	-552	195	-445	51	111	-88	-418	677	514	622	1.395

RESUMEN GENERAL DE IED

Capital	14.122	42.753	2.070	-11.753	47.192	6.598	29.048	12.243	12.603	60.492	9.349	14.626	4.028	14.837	42.841
Utilidades reinvertidas	-8.737	-38.467	34.789	-2.723	-15.137	-17.827	-629	44.408	19.758	45.709	-43.474	17.871	28.074	27.734	30.205
Sub total Cap. y Util. Reinvert.	5.385	4.287	36.860	-14.476	32.055	-11.229	28.419	56.651	32.360	106.201	-34.125	32.497	32.102	42.571	73.046
Préstamos de IED	-80.125	155.512	-34.280	-37.693	3.433	-35.063	47.738	-747	23.142	-11.213	112.330	46.964	21.070	-51.660	128.704
TOTAL GENERAL	-74.741	159.798	2.580	-52.169	35.468	-46.293	76.157	55.905	9.219	94.988	78.205	79.461	53.172	-9.089	201.750

Observación:

1. Datos obtenidos a través de encuestas y balances proveídas por las empresas.
2. Datos de la Superintendencia de bancos y encuestas.
3. Datos de la Superintendencia de seguros y encuestas.

Anexo 1
Flujos de IED - Periodo 2005-2009 (2° parte)
 En Miles de USD

Conceptos	I-2008	II-2008	III-2008	IV-2008	2008*	I-2009	II-2009	III-2009	IV-2009	2009*
Capital	-14.817	392	6.850	6.073	-1.502	4.902	7.258	4.644	0	16.804
Utilidades reinvertidas	22.802	-115.475	44.360	-7.767	-56.080	57.672	-58.510	65.604	50.101	114.866
Préstamos de IED	305.332	301.144	-383.843	-165.397	57.235	-108.873	214.882	-75.880	-19.901	10.228
Activo	60.186	-18.944	31.080	6.405	78.728	-4.933	-28.088	-20.162	6.630	-46.553
Pasivo	365.519	282.200	-352.763	-158.992	135.963	-113.806	186.795	-96.042	-13.271	-36.325
EMP NO FINANC /1	313.317	186.060	-332.633	-167.091	-347	-46.299	163.630	-5.632	30.200	141.898

Capital	10.731	10.308	0	8.999	30.038	13.549	38.293	8	-14.389	37.461
Utilidades reinvertidas	12.664	-3.715	48.343	27.195	84.487	-11.131	-27.303	31.454	13.963	6.983
Préstamos de IED	0	0	0	0	0	0	0	0	0	0
BANCOS /2	23.395	6.593	48.343	36.194	114.525	2.418	10.990	31.462	-426	44.444

Capital	0	0	0	0	0	1.796	1.403	0	734	3.934
Utilidades reinvertidas	69	399	-5.970	452	-5.050	268	-1.124	627	-5.893	-6.121
Préstamos de IED	0	0	0	0	0	0	0	0	0	0
SEGUROS /3	69	399	-5.970	452	-5.050	2.065	280	627	-5.159	-2.188

RESUMEN GENERAL DE IED

Capital	-4.086	10.700	6.850	15.072	28.536	20.248	46.954	4.652	-13.655	58.199
Utilidades reinvertidas	35.535	-118.792	86.734	19.880	23.357	46.810	-86.937	97.684	58.171	115.728
Sub total Cap. y Util. Reinvert.	31.449	-108.092	93.583	34.952	51.893	67.057	-39.983	102.337	44.515	173.927
Préstamos de IED	305.332	301.144	-383.843	-165.397	57.235	-108.873	214.882	-75.880	-19.901	10.228
TOTAL GENERAL	336.781	193.052	-290.260	-130.445	109.128	-41.816	174.900	26.457	24.615	184.155

Observación:

1. Datos obtenidos a través de encuestas y balances proveídas por las empresas.
2. Datos de la Superintendencia de bancos y encuestas.
3. Datos de la Superintendencia de seguros y encuestas.

Nota: * cifras preliminares

Anexo 2
Saldos de IED - Periodo 2005-2009 (1º parte)
 En Miles de USD

Conceptos	I-2005	II-2005	III-2005	IV-2005	2005	I-2006	II-2006	III-2006	IV-2006	2006	I-2007	II-2007	III-2007	IV-2007	2007
Capital	442.035	500.228	499.131	486.359	486.359	510.561	568.841	602.440	637.521	637.521	660.608	655.310	673.628	711.743	711.743
Utilidades reinvertidas	263.563	231.483	255.898	295.182	295.182	329.979	386.436	463.404	543.729	543.729	549.872	573.601	639.002	685.426	685.426
Préstamos de IED	36.555	192.066	157.786	120.093	120.093	90.504	138.233	137.481	114.334	114.334	226.663	273.627	294.698	243.037	243.037
Activo	197.329	98.670	125.254	108.047	108.047	114.914	120.109	161.481	195.040	195.040	123.144	112.814	105.483	97.669	97.669
Pasivo	233.883	290.737	283.040	228.140	228.140	205.418	258.343	298.963	309.373	309.373	349.807	386.441	400.180	340.706	340.706
EMP NO FINANC /1	742.153	923.777	912.815	901.635	901.635	931.044	1.093.510	1.203.325	1.295.583	1.295.583	1.437.144	1.502.539	1.607.327	1.640.206	1.640.206

Capital	59.485	63.395	58.861	58.935	58.935	61.343	71.119	73.701	76.401	76.401	88.234	94.810	101.922	105.479	105.479
Utilidades reinvertidas	141.971	153.926	169.084	163.585	163.585	168.659	192.883	212.357	239.836	239.836	247.943	248.693	266.811	301.484	301.484
Préstamos de IED	0	0	0	0	0	0	0	0	0	0	0	0	0	0	0
BANCOS /2	201.455	217.321	227.945	222.520	222.520	230.002	264.002	286.058	316.237	316.237	336.177	343.503	368.733	406.963	406.963

Capital	2.262	2.325	2.314	2.324	2.324	2.390	2.551	2.686	2.886	2.886	2.957	2.905	2.969	3.072	3.072
Utilidades reinvertidas	547	573	611	614	614	636	779	784	847	847	874	942	966	1.004	1.004
Préstamos de IED	0	0	0	0	0	0	0	0	0	0	0	0	0	0	0
SEGUROS /3	2.809	2.898	2.925	2.938	2.938	3.026	3.329	3.470	3.733	3.733	3.830	3.847	3.935	4.076	4.076

RESUMEN GENERAL DE IED

Capital	503.781	565.948	560.305	547.618	547.618	574.294	642.511	678.828	716.807	716.807	751.799	753.025	778.519	820.294	820.294
Utilidades reinvertidas	406.081	385.982	425.593	459.381	459.381	499.274	580.097	676.545	784.412	784.412	798.689	823.236	906.779	987.914	987.914
Sub total Cap. y Util. Reinvert.	909.862	951.930	985.898	1.006.999	1.006.999	1.073.567	1.222.608	1.355.372	1.501.220	1.501.220	1.550.488	1.576.261	1.685.298	1.808.208	1.808.208
Préstamos de IED	36.555	192.066	157.786	120.093	120.093	90.504	138.233	137.481	114.334	114.334	226.663	273.627	294.698	243.037	243.037
TOTAL GENERAL	946.417	1.143.996	1.143.685	1.127.092	1.127.092	1.164.072	1.360.842	1.492.853	1.615.553	1.615.553	1.777.151	1.849.888	1.979.995	2.051.245	2.051.245

Observación:

1. Datos obtenidos a través de encuestas y balances proveídas por las empresas.
2. Datos de la Superintendencia de bancos y encuestas.
3. Datos de la Superintendencia de seguros y encuestas.

Anexo 2
Saldos de IED - Periodo 2005-2009 (2° parte)
En Miles de USD

Conceptos	I- 2008	II- 2008	III- 2008	IV- 2008	2008*	I- 2009	II- 2009	III- 2009	IV- 2009	2009*
Capital	812.773	904.547	897.431	735.461	735.461	712.270	732.299	757.229	803.222	803.222
Utilidades reinvertidas	818.312	831.535	855.877	730.174	730.174	753.536	712.950	800.225	907.938	907.938
Préstamos de IED	548.369	849.513	465.670	300.273	300.273	191.400	406.282	330.402	310.501	310.501
Activo	157.855	138.911	169.991	176.397	176.397	171.464	143.377	123.214	129.844	129.844
Pasivo	706.224	988.424	635.661	476.669	476.669	362.864	549.659	453.616	440.345	440.345
EMP NO FINANC /1	2.179.455	2.585.596	2.218.978	1.765.908	1.765.908	1.657.206	1.851.532	1.887.856	2.021.661	2.021.661

Capital	128.486	152.631	152.054	131.086	131.086	140.255	181.118	183.498	182.245	182.245
Utilidades reinvertidas	349.077	381910	414716	372728	372.728	349.125	327.981	353.864	386.491	386.491
Préstamos de IED	0	0	0	0	0	0	0	0	0	0
BANCOS /2	477.563	534.541	566.770	503.814	503.814	489.380	509.099	537.362	568.736	568.736

Capital	3.408	3.768	3.541	2.861	2.861	4.551	6.039	6.206	6.863	6.863
Utilidades reinvertidas	1.118	1.498	1.450	1.172	1.172	1.133	1.153	1.240	1.226	1.226
Préstamos de IED	0	0	0	0	0	0	0	0	0	0
SEGUROS /3	4.525	5.266	4.992	4.033	4.033	5.684	7.192	7.445	8.089	8.089

RESUMEN GENERAL DE IED

Capital	944.667	1.060.946	1.053.027	869.408	869.408	857.076	919.456	946.933	992.330	992.330
Utilidades reinvertidas	1.168.507	1.214.943	1.272.044	1.104.074	1.104.074	1.103.794	1.042.084	1.155.329	1.295.655	1.295.655
Sub total Cap. y Util. Reinvert.	2.113.174	2.275.889	2.325.070	1.973.482	1.973.482	1.960.870	1.961.540	2.102.262	2.287.985	2.287.985
Préstamos de IED	548.369	849.513	465.670	300.273	300.273	191.400	406.282	330.402	310.501	310.501
TOTAL GENERAL	2.661.543	3.125.402	2.790.740	2.273.754	2.273.754	2.152.270	2.367.823	2.432.664	2.598.486	2.598.486

Observación:

1. Datos obtenidos a través de encuestas y balances proveídas por las empresas.
2. Datos de la Superintendencia de bancos y encuestas.
3. Datos de la Superintendencia de seguros y encuestas.

Nota: * cifras preliminares

Anexo 3
Utilidades - Periodo 2005-2009 (1º parte)
 En Miles de USD

UTILIDADES DEVENGADAS															
	I-2005	II-2005	III-2005	III-2005	2005	I-2006	II-2006	III-2006	IV-2006	2006	I-2007	II-2007	III-2007	IV-2007	2007
Empresas no financieras	18.563	16.706	36.630	41.641	113.540	16.382	29.155	64.150	83.809	193.496	52.102	64.897	75.575	65.045	257.619
Bancos	11.140	10.183	13.576	7.547	42.446	15.072	19.428	22.181	19.078	75.759	26.237	29.489	24.184	24.677	104.587
Empresas de seguro	808	-337	-54	424	841	674	-225	-92	115	472	815	654	514	0	1.984
TOTAL	30.511	26.552	50.153	49.612	156.827	32.128	48.358	86.240	103.002	269.727	79.155	95.040	100.273	89.722	364.190

UTILIDADES REMESADAS															
	I-2005	II-2005	III-2005	III-2005	2005	I-2006	II-2006	III-2006	IV-2006	2006	I-2007	II-2007	III-2007	IV-2007	2007
Empresas no financieras	32.481	60.008	12.778	38.677	143.943	33.950	41.695	31.660	82.109	189.413	101.048	52.824	52.909	62.610	269.392
Bancos	6.737	4.430	2.567	13.364	27.097	15.527	7.072	10.143	1.131	33.873	20.347	24.368	19.290	0	64.005
Empresas de seguro	30	581	18	294	924	478	220	29	4	731	1.234	-23	0	-622	588
TOTAL	39.248	65.018	15.363	52.335	171.964	49.955	48.987	41.832	83.244	224.018	122.629	77.169	72.199	61.988	333.985

UTILIDADES REINVERTIDAS															
	I-2005	II-2005	III-2005	III-2005	2005	I-2006	II-2006	III-2006	IV-2006	2006	I-2007	II-2007	III-2007	IV-2007	2007
Empresas no financieras	-13.917	-43.302	23.852	2.965	-30.403	-17.568	12.540	32.490	1.700	4.083	-48.946	12.073	22.665	2.435	-11.773
Bancos	4.403	5.754	11.009	-5.817	15.349	-455	12.356	12.038	17.947	41.886	5.890	5.121	4.894	24.677	40.582
Empresas de seguro	778	-918	-72	130	-83	195	-445	-121	111	-260	-418	677	514	622	1.395
TOTAL	-8.737	-38.467	34.789	-2.723	-15.137	-17.827	-629	44.408	19.758	45.709	-43.474	17.871	28.074	27.734	30.205

Observación:

1. Datos obtenidos a través de encuestas y balances proveídos por las empresas.
2. Datos de la Superintendencia de bancos y a través de encuestas.
3. Datos de la Superintendencia de seguros y a través de encuestas.

Anexo 3
Utilidades - Periodo 2005-2009 (2º parte)
 En Miles de USD

UTILIDADES DEVENGADAS										
	I- 2008	II- 2008	III- 2008	IV- 2008	2008*	I- 2009	II- 2009	III- 2009	IV- 2009	2009*
Empresas no financieras	76.034	53.944	92.879	40.201	263.058	70.354	119.045	163.024	52.242	404.666
Bancos	31.356	43.578	48.343	46.933	170.210	36.206	33.566	31.787	41.881	143.440
Empresas de seguro	1.293	1.953	-628	452	3.070	268	271	627	664	1.830
TOTAL	108.683	99.476	140.594	87.585	436.338	106.829	152.882	195.438	94.787	549.936

UTILIDADES REMESADAS										
	I- 2008	II- 2008	III- 2008	IV- 2008	2008*	I- 2009	II- 2009	III- 2009	IV- 2009	2009*
Empresas no financieras	53.232	169.420	48.519	47.968	319.138	12.682	177.555	97.420	2.142	289.800
Bancos	18.692	47.293	0	19.738	85.723	47.337	60.869	333	27.918	136.457
Empresas de seguro	1.224	1.555	5.342	0	8.120	0	1.394	0	6.557	7.951
TOTAL	73.147	218.267	53.861	67.706	412.980	60.019	239.819	97.753	36.616	434.208

UTILIDADES REINVERTIDAS										
	I- 2008	II- 2008	III- 2008	IV- 2008	2008*	I- 2009	II- 2009	III- 2009	IV- 2009	2009*
Empresas no financieras	22.802	-115.475	44.360	-7.767	-56.080	57.672	-58.510	65.604	50.101	114.866
Bancos	12.664	-3.715	48.343	27.195	84.487	-11.131	-27.303	31.454	13.963	6.983
Empresas de seguro	69	399	-5.970	452	-5.050	268	-1.124	627	-5.893	-6.121
TOTAL	35.535	-118.792	86.734	19.880	23.357	46.810	-86.937	97.684	58.171	115.728

Observación:

1. Datos obtenidos a través de encuestas y balances proveídos por las empresas.
2. Datos de la Superintendencia de bancos y a través de encuestas.
3. Datos de la Superintendencia de seguros y a través de encuestas.

Nota: * cifras preliminares

Anexo 4
Flujos de IED por Residencia del Inversor - Periodo 2005-2009
En Miles de USD

País	2005				2005	2006				2006	2007				2007
	I-2005	II-2005	III-2005	IV-2005		I-2006	II-2006	III-2006	IV-2006		I-2007	II-2007	III-2007	IV-2007	
Alemania	559	(305)	918	122	1.294	(64)	340	181	3.745	4.203	535	496	494	526	2.051
Argentina	11.201	(14.064)	8.938	7.456	13.531	5.049	4.406	2.965	9.196	21.616	(19.257)	1.300	1.863	(673)	(16.767)
Brasil	2.152	4.960	12.257	(9.372)	9.996	8.361	16.789	13.284	13.509	51.942	9.948	13.838	(6.705)	23.940	41.021
Chile	(55)	(63)	(32)	(199)	(349)	764	831	928	1.034	3.556	457	467	465	492	1.882
Colombia	-	143	267	(257)	153	(455)	9	9	731	294	32	32	32	34	131
Ecuador	-	-	-	-	-	-	-	-	-	-	-	-	-	565	-
EE.UU.	(90.577)	170.590	(701)	(59.804)	19.508	(19.518)	56.185	51.270	(3.672)	84.264	68.665	46.157	31.090	(39.257)	106.655
España	(983)	2.162	4.004	3.835	9.018	(7.012)	4.550	5.361	4.052	6.951	(7.387)	11.504	9.602	5.258	18.978
Francia	446	488	525	680	2.138	(564)	(1.640)	110	259	(1.835)	155	163	163	172	652
Holanda	4.304	281	4.352	4.582	13.519	(3.521)	4.764	(4.283)	4.837	1.797	(3.421)	(16.246)	(5.145)	(5.375)	(30.187)
Hong Kong	1.267	1.457	554	950	4.229	6.969	7.886	7.756	8.366	30.978	(4.569)	(4.672)	(4.652)	(4.922)	(18.815)
Italia	276	706	1.437	(449)	1.970	3.842	792	811	(1.004)	4.442	1.064	2.477	1.774	287	5.603
Japón	172	1.093	(18.156)	21.233	4.341	(1.055)	309	(1.246)	(3.865)	(5.856)	2.041	1.700	1.386	(18.130)	(13.004)
Luxemburgo	(5.481)	(5.546)	(5.698)	(5.632)	(22.357)	(29.075)	(12.205)	(11.848)	(12.780)	(65.908)	16.792	17.170	17.099	18.221	69.282
Panamá	3.547	(3.580)	(5.831)	(1.064)	(6.929)	(6.356)	(4.484)	(476)	(595)	(11.911)	8.897	4.454	6.391	6.266	26.008
Portugal	441	(106)	(109)	(108)	119	(6.036)	(6.399)	(6.293)	(18.129)	(36.858)	367	18	267	96	749
Reino Unido	(819)	1.738	2.396	(10.417)	(7.102)	(1.743)	557	15	131	(1.039)	3.167	(512)	(1.293)	(767)	595
Suecia	92	737	(89)	(876)	(136)	(1.975)	(257)	613	1.183	(436)	(359)	(367)	(366)	(383)	(1.475)
Suiza	372	152	(1.640)	(3.200)	(4.316)	4.908	2.465	(4.794)	1.014	3.593	469	1.367	(323)	4.410	5.923
Taiwán	(1.869)	(1.229)	(1.058)	-	(4.156)	32	-	-	-	32	-	-	-	-	-
Uruguay	213	186	246	352	997	1.156	1.258	1.544	1.206	5.164	611	113	462	715	1.902
TOTAL FLUJO IED	(74.741)	159.798	2.580	(52.169)	35.468	(46.293)	76.157	55.905	9.219	94.988	78.205	79.461	53.172	(9.089)	201.750

País	2008				2008*	2009				2009*
	I-2008	II-2008	III-2008	IV-2008		I-2009	II-2009	III-2009	IV-2009	
Alemania	606	(404)	679	558	1.440	(32)	-	-	-	(32)
Argentina	(3.317)	2.290	2.581	2.472	4.026	398	(3.546)	5.667	(55)	2.464
Brasil	9.963	(9.861)	12.413	175	12.691	9.274	(25.288)	10.213	5.282	(518)
Chile	(506)	(571)	(589)	(499)	(2.166)	-	-	-	-	-
Colombia	113	194	10	111	428	-	-	-	-	-
Ecuador	1	(1)	1	(35)	(34)	13	49	-	-	62
EE.UU.	338.189	194.422	(302.411)	(84.712)	145.488	(33.552)	187.698	(11.126)	53.470	196.490
España	(11.267)	11.970	11.346	2.035	14.084	(7.000)	8.646	10.287	7.177	19.110
Francia	(1.431)	(116)	19	16	(1.512)	-	-	-	-	-
Holanda	14.446	4.020	3.719	(1.995)	20.190	(11.694)	12.511	3.255	(35.715)	(31.643)
Hong Kong	(11.771)	(13.014)	(13.704)	(11.591)	(50.080)	-	-	-	-	-
Italia	8.953	(2.503)	2.540	1.247	10.237	1.192	(3.900)	1.117	1.572	(18)
Japón	(2.419)	2.549	(10.532)	(35.063)	(45.465)	(3.476)	(1.977)	4.830	(6.561)	(7.183)
Luxemburgo	(603)	(681)	(550)	(594)	(2.428)	-	-	-	-	-
Panamá	(10.632)	5.665	2.894	(4.929)	(7.002)	(3.483)	-	-	-	(3.483)
Portugal	863	(557)	2.083	(1.259)	1.130	1.339	(1.397)	-	-	(58)
Reino Unido	(263)	74	(246)	158	(278)	1.426	1.279	1.241	(568)	3.378
Suecia	(178)	(201)	(207)	(175)	(762)	-	-	-	-	-
Suiza	5.373	(923)	(1.121)	1.871	5.201	3.185	875	672	-	4.732
Uruguay	661	699	818	1.762	3.941	594	(51)	300	13	856
TOTAL FLUJO IED	336.781	193.052	(290.260)	(130.445)	109.128	(41.816)	174.900	26.457	24.615	184.155

Nota: * cifras preliminares.

Anexo 5

Saldos de IED por Residencia del Inversionista - Periodo 2005-2009

En Miles de USD

	I- 2005	II- 2005	III- 2005	IV- 2005	I- 2006	II- 2006	III- 2006	IV- 2006	I- 2007	II- 2007	III- 2007	IV- 2007
Alemania	5.743	5.639	6.524	6.670	7.687	8.562	9.087	13.188	13.981	14.292	15.034	15.966
Argentina	80.925	70.191	80.158	90.345	98.934	110.484	118.848	134.456	123.234	124.298	130.613	135.402
Brasil	122.492	133.294	145.237	137.561	179.646	212.361	237.893	268.083	292.160	305.488	309.623	339.916
Chile	4.167	3.984	3.998	3.843	4.734	5.563	6.619	7.768	8.395	8.933	9.583	10.313
Colombia	3.509	3.812	4.058	3.925	3.673	4.033	4.297	5.321	7.200	7.177	7.439	7.807
Ecuador	32	36	38	48	54	60	65	79	649	1.195	1.791	2.443
EE.UU.	267.702	450.865	450.014	416.172	418.506	528.030	603.298	631.752	732.875	768.635	818.270	806.491
España	42.679	46.969	50.791	54.569	51.464	60.595	68.876	76.806	70.464	80.625	91.679	99.357
Francia	6.844	7.526	8.002	8.704	8.331	7.205	7.618	8.294	8.732	8.873	9.310	9.869
Holanda	84.415	87.846	91.870	98.288	97.609	108.859	108.792	122.854	128.985	117.588	133.139	139.703
Hong Kong	38.496	42.062	43.116	44.709	54.916	68.657	81.557	95.335	95.386	91.458	91.141	91.928
Italia	18.879	20.323	21.956	21.629	23.269	25.455	27.137	27.301	29.391	31.319	34.459	36.480
Japón	32.484	34.996	16.747	39.659	40.340	43.571	45.483	45.316	48.438	50.103	53.882	36.840
Luxemburgo	102.710	98.286	89.712	81.483	39.893	34.629	28.098	20.819	43.087	61.329	84.076	109.842
Panamá	6.005	3.024	-2.840	-3.050	7.446	3.872	5.049	6.839	16.700	21.017	28.503	36.467
Portugal	44.231	45.854	45.633	45.561	46.021	48.262	49.124	50.002	52.982	53.425	56.219	59.694
Reino Unido	35.565	38.734	40.942	31.126	30.262	32.910	34.167	37.024	37.878	36.868	36.570	37.295
Suecia	12.509	13.617	13.579	13.065	11.587	11.837	12.867	15.043	14.591	13.689	13.163	12.721
Suiza	21.176	21.575	19.898	18.073	23.316	27.123	22.858	25.763	27.379	29.174	30.066	36.422
Taiwán	2.523	1.356	0	0	0	0	0	0	0	0	0	0
Uruguay	13.334	14.006	14.252	14.711	16.383	18.771	21.180	23.510	24.646	24.401	25.435	26.290
TOTAL SALDOS IED	946.417	1.143.996	1.143.685	1.127.092	1.164.072	1.360.842	1.492.853	1.615.553	1.777.151	1.849.888	1.979.995	2.051.245

	I- 2008	II- 2008	III- 2008	IV- 2008	I- 2009	II- 2009	III- 2009	IV- 2009
Alemania	18.022	6.380	20.923	17.679	17.081	17.375	17.836	18.879
Argentina	157.126	225.120	181.227	152.141	149.259	149.434	157.203	166.961
Brasil	404.839	450.737	466.507	388.673	381.879	363.338	377.626	412.980
Chile	10.213	10.735	9.397	8.288	8.217	8.254	8.312	8.442
Colombia	6.219	10.757	7.156	5.969	5.770	5.874	6.036	6.402
Ecuador	107	117	117	61	70	121	124	132
EE.UU.	1.216.945	1.465.114	1.183.920	971.865	924.821	1.128.838	1.137.240	1.252.013
España	102.528	132.256	140.352	122.871	110.714	121.163	129.594	154.221
Francia	9.401	13.888	10.460	8.511	8.227	8.375	8.606	9.130
Holanda	162.010	176.326	185.961	150.403	133.916	148.863	153.835	108.304
Hong Kong	89.538	83.552	71.068	46.440	44.896	45.700	46.962	49.814
Italia	49.783	60.279	54.333	47.285	47.218	43.945	45.401	50.829
Japón	56.510	87.249	54.652	10.065	6.629	5.987	11.560	6.574
Luxemburgo	149.011	168.821	142.757	129.135	104.106	106.612	110.544	118.596
Panamá	29.329	39.182	41.824	28.271	23.367	24.086	25.214	27.764
Portugal	68.834	50.759	78.104	61.985	61.090	60.803	62.456	66.194
Reino Unido	41.711	49.572	46.065	37.768	37.929	39.891	41.942	44.301
Suecia	13.599	14.539	14.467	12.573	12.308	12.446	12.662	13.152
Suiza	45.354	47.992	45.557	42.670	44.124	45.566	47.212	49.469
Uruguay	30.464	32.027	35.893	31.101	30.649	31.151	32.298	34.328
TOTAL SALDOS IED	2.661.543	3.125.402	2.790.740	2.273.754	2.152.270	2.367.823	2.432.664	2.598.486

Nota: * cifras preliminares

Anexo 6

Flujos de IED por Sector Económico - Periodo 2005-2009

En Miles de USD

Sector	I-2005	II-2005	III-2005	IV-2005	2005	I-2006	II-2006	III-2006	IV-2006	2006	I-2007	II-2007	III-2007	IV-2007	2007
Sector Primario	(1.464)	1.811	(786)	(1.220)	(1.659)	(6.850)	(5.247)	(6.443)	(17.033)	(35.573)	(559)	(5)	(765)	(849)	(2.179)
Sector Secundario	(93.103)	134.129	(4.080)	(52.833)	(15.887)	(43.996)	70.858	37.378	(3.480)	60.760	(2.176)	(2.208)	1.585	10.954	8.155
Sector Terciario	19.827	23.858	7.445	1.884	53.014	4.553	10.547	24.970	29.731	69.801	80.940	81.675	52.352	(19.194)	195.773
Total Flujos IED	(74.741)	159.798	2.580	(52.169)	35.468	(46.293)	76.157	55.905	9.219	94.988	78.205	79.461	53.172	(9.089)	201.750

Sector	I-2008	II-2008	III-2008	IV-2008	2008*	I-2009	II-2009	III-2009	IV-2009	2009*
Sector Primario	262	(367)	1.472	(985)	383	1.389	(738)	(37)	560	1.174
Sector Secundario	287.154	192.354	(326.327)	(132.764)	20.416	(66.274)	181.268	(76.808)	17.349	55.535
Sector Terciario	49.365	1.065	34.596	3.303	88.329	23.069	(5.630)	103.301	6.705	127.446
Total Flujos IED	336.781	193.052	(290.260)	(130.445)	109.128	(41.816)	174.900	26.457	24.615	184.155

Nota: * cifras preliminares.

Anexo 7

Saldos de IED por Sector Económico - Periodo 2005-2009

En Miles de USD

Sector	I-2005	II-2005	III-2005	IV-2005	I-2006	II-2006	III-2006	IV-2006	I-2007	II-2007	III-2007	IV-2007
Sector Primario	74.319	79.139	78.162	78.683	81.889	87.311	88.916	96.046	100.092	100.613	104.204	109.176
Sector Secundario	196.964	337.910	330.463	285.981	269.604	394.449	458.797	483.351	510.186	513.510	536.718	567.744
Sector Terciario	675.134	726.947	735.060	762.428	812.579	879.081	945.141	1.036.156	1.166.873	1.235.766	1.339.074	1.374.325
Total Saldos IED	946.417	1.143.996	1.143.685	1.127.092	1.164.072	1.360.842	1.492.853	1.615.553	1.777.151	1.849.888	1.979.995	2.051.245

Sector	I-2008	II-2008	III-2008	IV-2008	I-2009	II-2009	III-2009	IV-2009
Sector Primario	133.315	122.359	148.435	120.340	117.569	118.946	122.155	130.157
Sector Secundario	930.059	1.170.345	837.402	616.530	514.515	708.653	646.930	703.087
Sector Terciario	1.598.168	1.832.698	1.804.902	1.536.885	1.520.186	1.540.224	1.663.578	1.765.242
Total Saldos IED	2.661.543	3.125.402	2.790.740	2.273.754	2.152.270	2.367.823	2.432.664	2.598.486

Nota: * cifras preliminares

Anexo 8

Flujos de IED por CNAP - Periodo 2005-2009 (1º parte)

En Miles de USD

Nº	CNAP	I-2005	II-2005	III-2005	IV-2005	2005	I-2006	II-2006	III-2006	IV-2006	2006	I-2007	II-2007	III-2007	IV-2007	2007
01	AGRICULTURA	(1.409)	1.867	(729)	(1.259)	(1.524)	(6.850)	(5.2469)	(6.482)	(17.113)	(35.714)	(30)	536	(226)	(279)	1
02	GANADERIA	0	0	0	0	0	0	0	0	0	0	0	0	0	0	0
03	FORESTAL	(55)	(56)	(58)	39	(130)	0	22	40	80	141	(529)	(541)	(539)	(570)	0
04	PESCA	0	0	0	0	0	0	0	0	0	0	0	0	0	0	(2.179)
05	MINERIA	0	0	0	0	0	0	0	0	0	0	0	0	0	0	0
06	PRODUCCION DE CARNE	77	71	105	(63)	191	(85)	(69)	42	78	(33)	4	4	4	4	15
07	ELABORACION DE ACEITES	(89.051)	142.241	(5.232)	(51.643)	(3.684)	(19.284)	78.882	43.077	2.505	105.180	(20.221)	(19.852)	(18.414)	(14.341)	(72.828)
08	PRODUCCION DE LACTEOS	(140)	114	1.042	(898)	117	9.652	241	48	(1.832)	8.109	(35)	146	(309)	(638)	(835)
09	MOLINERIA Y PANADERIA	39	(7)	5	(22)	15	(449)	(49)	(48)	(52)	(598)	66	67	67	71	270
10	AZUCAR	0	0	0	0	0	0	0	0	0	0	0	0	0	0	0
11	OTROS ALIMENTOS	(99)	(140)	449	307	517	1.235	(433)	2.189	1.241	4.232	594	826	1.370	(795)	1.997
12	BEBIDAS Y TABACO	(5.434)	(5.293)	(5.420)	(5.200)	(21.346)	(27.333)	(10.434)	(10.163)	(10.947)	(58.876)	13.510	13.999	13.777	14.761	56.046
13	TEXTILES Y PRENDAS DE VESTIR	(318)	130	134	133	80	(6.325)	(107)	(106)	(114)	(6.651)	(3)	(3)	(3)	(3)	(12)
14	CUERO Y CALZADO	547	(596)	1.435	2.187	3.572	1.635	(70)	(224)	(797)	543	658	(1.632)	1.446	(1.771)	(1.299)
15	INDUSTRIA DE LA MADERA	146	148	211	150	656	(109)	(115)	(114)	(122)	(460)	4	4	4	5	18
16	PAPEL Y PRODUCTOS DE PAPEL	10	(169)	812	(247)	407	(515)	(266)	(94)	544	(332)	(652)	(667)	(664)	(703)	(2.686)
17	REFINACION DE PETROLEO	0	0	0	0	0	0	0	0	0	0	0	0	0	0	0
18	PRODUCTOS QUIMICOS	1.468	(2.035)	2.335	(198)	1.571	(415)	3.946	3.233	6.555	13.318	2.800	3.807	3.178	13.173	22.958
19	FAB. DE PRODUCTOS NO METALICOS	(145)	(145)	(149)	(147)	(586)	(500)	(479)	(315)	(340)	(1.635)	(645)	(660)	(657)	(695)	(2.658)
20	FAB. DE METALES COMUNES	0	0	0	0	0	0	0	0	0	0	0	0	0	0	0
21	FAB. DE MAQUINARIAS Y EQUIPOS	(384)	50	45	2.990	2.701	(1.176)	(372)	(366)	(395)	(2.309)	1.592	1.627	1.621	1.715	6.555
22	OTROS PROD. MANUFACTURADOS	0	0	0	0	0	0	0	0	0	0	0	0	0	0	0
23	ELECTRICIDAD Y AGUA	0	0	0	0	0	0	0	0	0	0	0	0	0	0	0
24	CONSTRUCCION	180	(241)	147	(184)	(97)	(327)	186	217	196	273	152	124	165	173	614
25	COMERCIO	3.135	19.074	(22.810)	24.858	24.258	(1.895)	(1.711)	4.026	4.675	5.094	28.677	38.933	4.287	(30.635)	41.262
26	TRANSPORTES	7.203	(2.004)	3.866	(9.916)	(850)	(1.868)	(661)	(13.816)	(16.393)	(32.739)	86.873	15.670	16.289	(12.584)	106.248
27	COMUNICACIONES	7.433	(1.207)	13.985	14.150	34.360	6.375	(4.099)	22.872	23.709	48.856	(46.070)	13.343	26.771	(452)	(6.407)
28	INTERMEDIACION FINANCIERA	5.250	6.551	11.637	(5.503)	17.935	484	17.509	12.092	18.059	48.144	15.142	14.076	5.437	25.301	59.956
29	ALQUILER DE VIVIENDA	0	0	0	0	0	0	0	0	0	0	0	0	0	0	0
30	SERVICIOS A LAS EMPRESAS	(27)	428	(297)	6	110	(203)	38	(57)	49	(173)	4	109	22	(342)	(207)
31	RESTAURANTES Y HOTELES	(3.168)	1.016	1.064	(21.712)	(22.800)	1.661	(529)	(146)	(366)	619	(3.685)	(457)	(455)	(482)	(5.079)
32	SERVICIOS A HOGARES	0	0	0	0	0	0	0	0	0	0	0	0	0	0	0
33	SERVICIOS GUBERNAMENTALES	0	0	0	0	0	0	0	0	0	0	0	0	0	0	0
TOTAL FLUJOS IED		(74.741)	159.798	2.580	(52.169)	35.468	(46.293)	76.157	55.905	9.219	94.988	78.205	79.461	53.172	(9.089)	201.750

Anexo 8

Flujos de IED por CNAP - Periodo 2005-2009 (2º parte)

En Miles de USD

Nº	CNAP	I-2008	II-2008	III-2008	IV-2008	2008*	I-2009	II-2009	III-2009	IV-2009	2009*
01	AGRICULTURA	1.514	1.045	2.929	248	5.736	1.389	(738)	(37)	560	1.174
02	GANADERIA	0	0	0	0	0	0	0	0	0	0
03	FORESTAL	(1.252)	(1.412)	(1.457)	(1.232)	(5.353)	0	0	0	0	0
04	PESCA	0	0	0	0	0	0	0	0	0	0
05	MINERIA	0	0	0	0	0	0	0	0	0	0
06	PRODUCCION DE CARNE	0	0	(6)	11	5	0	0	0	0	0
07	ELABORACION DE ACEITES	279.458	189.339	(331.422)	(138.457)	(1.083)	(63.902)	183.652	(77.745)	17.289	59.294
08	PRODUCCION DE LACTEOS	101	(528)	101	(645)	(970)	(374)	243	(35)	0	(165)
09	MOLINERIA Y PANADERIA	(285)	(186)	(480)	(406)	(1.357)	0	0	0	0	0
10	AZUCAR	0	0	0	0	0	0	0	0	0	0
11	OTROS ALIMENTOS	(440)	626	(512)	(433)	(760)	0	0	0	0	0
12	BEBIDAS Y TABACO	(573)	2.758	3.134	2.527	7.846	(32)	0	0	0	(32)
13	TEXTILES Y PRENDAS DE VESTIR	7.183	(437)	55	(61)	6.740	(23)	62	213	0	251
14	CUERO Y CALZADO	(1.764)	482	(1.038)	(855)	(3.175)	(641)	612	1.104	0	1.075
15	INDUSTRIA DE LA MADERA	10	6	12	10	37	0	0	0	0	0
16	PAPEL Y PRODUCTOS DE PAPEL	173	261	80	171	685	0	0	0	0	0
17	REFINACION DE PETROLEO	0	0	0	0	0	0	0	0	0	0
18	PRODUCTOS QUIMICOS	3.002	833	3.454	5.086	12.376	(1.307)	(3.299)	(170)	65	(4.711)
19	FAB. DE PRODUCTOS NO METALICOS	432	488	503	426	1.849	0	0	0	0	0
20	FAB. DE METALES COMUNES	0	0	0	0	0	0	0	0	0	0
21	FAB. DE MAQUINARIAS Y EQUIPOS	(0)	(539)	(0)	(0)	(539)	0	0	0	0	0
22	OTROS PROD. MANUFACTURADOS	0	0	0	0	0	0	0	0	0	0
23	ELECTRICIDAD Y AGUA	0	0	0	0	0	0	0	0	0	0
24	CONSTRUCCION	(144)	(748)	(208)	(137)	(1.238)	4	(2)	(174)	(5)	(176)
25	COMERCIO	21.577	79.552	(50.628)	(13.741)	36.759	(26.992)	68.052	20.019	6.673	67.751
26	TRANSPORTES	(13.549)	14.139	20.542	(1.351)	19.782	10.303	6.653	9.022	5.617	31.595
27	COMUNICACIONES	19.714	(98.518)	23.505	(17.210)	(72.510)	35.705	(91.676)	42.340	0	(13.632)
28	INTERMEDIACION FINANCIERA	23.464	6.992	42.373	36.646	109.475	4.483	11.270	32.089	(5.585)	42.256
29	ALQUILER DE VIVIENDA	0	0	0	0	0	0	0	0	0	0
30	SERVICIOS A LAS EMPRESAS	105	28	(57)	11	87	0	0	0	0	0
31	RESTAURANTES Y HOTELES	(2.602)	(1.024)	(1.056)	(964)	(5.645)	0	0	0	0	0
32	SERVICIOS A HOGARES	656	(104)	(83)	(87)	380	(429)	71	(167)	0	(526)
33	SERVICIOS GUBERNAMENTALES	0	0	0	0	0	0	0	0	0	0
TOTAL FLUJOS IED		336.781	193.052	(290.260)	(130.445)	109.128	(41.816)	174.900	26.457	24.615	184.155

Nota: * cifras preliminares

Anexo 9
Saldos de IED por CNAP - Periodo 2005-2009 (1° parte)
 En Miles de USD

Nº	CNAP	I-2005	II-2005	III-2005	IV-2005	I-2006	II-2006	III-2006	IV-2006	I-2007	II-2007	III-2007	IV-2007
01	AGRICULTURA	50.198	54.192	53.394	52.344	54.797	58.375	58.888	60.761	63.734	64.691	67.296	70.771
02	GANADERIA	0	0	0	0	0	0	0	0	0	0	0	0
03	FORESTAL	24.122	24.947	24.768	26.339	27.092	28.936	30.028	35.285	36.358	35.922	36.908	38.405
04	PESCA	0	0	0	0	0	0	0	0	0	0	0	0
05	MINERIA	0	0	0	0	0	0	0	0	0	0	0	0
06	PRODUCCION DE CARNE	446	457	561	504	560	546	631	736	2.603	2.778	3.064	3.404
07	ELABORACION DE ACEITES	(4.344)	140.068	134.519	92.546	81.972	195.526	250.208	262.926	249.127	228.101	212.863	204.012
08	PRODUCCION DE LACTEOS	4.039	3.919	5.084	4.287	4.670	4.537	4.411	2.362	2.559	2.817	2.861	2.492
09	MOLINERIA Y PANADERIA	2.963	3.365	3.382	3.005	2.693	2.885	3.001	3.123	3.290	3.321	3.483	3.698
10	AZUCAR	0	0	0	0	0	0	0	0	0	0	0	0
11	OTROS ALIMENTOS	6.404	6.288	6.790	7.150	8.469	8.190	10.637	12.140	13.005	13.841	15.487	15.098
12	BEBIDAS Y TABACO	125.360	122.721	115.142	108.294	69.903	68.577	65.562	62.171	87.602	107.659	133.609	163.296
13	TEXTILES Y PRENDAS DE VESTIR	(2.406)	(2.084)	(1.929)	(1.760)	(1.631)	(1.428)	(1.364)	(1.301)	(1.175)	(1.261)	(1.149)	(967)
14	CUERO Y CALZADO	9.812	9.427	10.816	13.184	15.065	15.713	15.951	16.152	18.161	17.299	20.015	19.732
15	INDUSTRIA DE LA MADERA	4.000	4.363	4.557	4.765	5.093	5.480	5.724	5.981	6.273	6.306	6.589	6.969
16	PAPEL Y PRODUCTOS DE PAPEL	8.810	9.003	9.858	10.054	10.210	10.957	11.644	13.567	14.527	13.273	12.540	11.919
17	REFINACION DE PETROLEO	0	0	0	0	0	0	0	0	0	0	0	0
18	PRODUCTOS QUIMICOS	23.956	23.001	25.141	25.573	53.754	62.595	69.903	81.326	88.365	92.893	99.172	107.789
19	FAB. DE PRODUCTOS NO METALICOS	5.741	5.127	4.319	3.527	3.824	4.473	5.071	5.709	5.379	4.857	4.492	4.150
20	FAB. DE METALES COMUNES	0	0	0	0	0	0	0	0	0	0	0	0
21	FAB. DE MAQUINARIAS Y EQUIPOS	8.025	8.396	8.436	11.455	12.010	13.051	13.775	14.539	16.197	17.200	18.880	20.885
22	OTROS PROD. MANUFACTURADOS	318	330	328	328	337	360	373	387	396	389	398	411
23	ELECTRICIDAD Y AGUA	199	207	206	205	211	225	234	242	248	244	249	258
24	CONSTRUCCION	3.641	3.322	3.253	2.863	2.463	2.762	3.036	3.290	3.631	3.790	4.166	4.597
25	COMERCIO	232.908	258.088	235.030	262.235	266.628	278.656	292.162	309.991	359.698	398.663	412.116	397.191
26	TRANSPORTES	62.982	64.244	67.755	62.079	80.262	87.539	80.158	74.047	167.068	182.744	205.201	201.299
27	COMUNICACIONES	156.612	163.909	180.198	198.921	216.872	229.146	266.377	313.272	281.124	288.543	330.548	346.332
28	INTERMEDIACION FINANCIERA	204.264	220.219	230.870	225.458	233.028	267.331	289.528	319.970	340.007	347.350	372.668	411.039
29	ALQUILER DE VIVIENDA	0	0	0	0	0	0	0	0	0	0	0	0
30	SERVICIOS A LAS EMPRESAS	596	1.053	754	768	902	1.264	1.533	1.936	1.998	2.072	2.149	1.895
31	RESTAURANTES Y HOTELES	17.771	19.434	20.453	12.967	14.887	15.144	15.382	16.940	16.978	16.394	16.391	16.569
32	SERVICIOS A HOGARES	0	0	0	0	0	0	0	0	0	0	0	0
33	SERVICIOS GUBERNAMENTALES	0	0	0	0	0	0	0	0	0	0	0	0
TOTAL SALDOS IED		946.417	1.143.996	1.143.685	1.127.092	1.164.072	1.360.842	1.492.853	1.615.553	1.777.151	1.849.888	1.979.995	2.051.245

Anexo 9
Saldos de IED por CNAP - Periodo 2005-2009 (2º parte)
 En Miles de USD

Nº	CNAP	I- 2008	II- 2008	III- 2008	IV- 2008	I- 2009	II- 2009	III- 2009	IV- 2009
01	AGRICULTURA	91.304	76.578	103.605	84.630	83.045	83.804	86.044	91.852
02	GANADERIA	0	0	0	0	0	0	0	0
03	FORESTAL	42.011	45.781	44.830	35.710	34.523	35.142	36.112	38.305
04	PESCA	0	0	0	0	0	0	0	0
05	MINERIA	0	0	0	0	0	0	0	0
06	PRODUCCION DE CARNE	3.776	2.236	4.410	3.796	3.670	3.736	3.839	4.072
07	ELABORACION DE ACEITES	492.980	657.926	360.411	207.525	144.539	334.047	260.085	291.454
08	PRODUCCION DE LACTEOS	2.146	1.428	1.967	2.291	2.186	2.461	2.483	2.614
09	MOLINERIA Y PANADERIA	3.954	2.361	5.437	4.050	3.915	3.985	4.096	4.344
10	AZUCAR	0	0	0	0	0	0	0	0
11	OTROS ALIMENTOS	15.457	20.113	15.750	13.762	13.554	13.662	13.832	14.215
12	BEBIDAS Y TABACO	208.559	238.424	216.440	193.170	166.140	169.671	175.211	187.736
13	TEXTILES Y PRENDAS DE VESTIR	6.793	15.040	7.370	6.087	5.892	5.823	6.176	6.495
14	CUERO Y CALZADO	20.287	23.263	21.813	18.129	16.932	17.844	19.457	20.639
15	INDUSTRIA DE LA MADERA	7.677	5.521	8.317	6.680	6.458	6.573	6.755	7.165
16	PAPEL Y PRODUCTOS DE PAPEL	10.923	16.168	12.639	10.531	10.181	10.364	10.650	11.297
17	REFINACION DE PETROLEO	0	0	0	0	0	0	0	0
18	PRODUCTOS QUIMICOS	123.348	125.190	143.976	118.250	109.819	108.721	111.911	119.562
19	FAB. DE PRODUCTOS NO METALICOS	5.273	7.346	7.390	6.823	6.625	6.728	6.890	6.419
20	FAB. DE METALES COMUNES	0	0	0	0	0	0	0	0
21	FAB. DE MAQUINARIAS Y EQUIPOS	23.128	29.925	25.362	20.554	19.880	20.231	20.783	22.030
22	OTROS PROD. MANUFACTURADOS	456	505	502	406	392	399	410	435
23	ELECTRICIDAD Y AGUA	286	316	314	254	246	250	257	273
24	CONSTRUCCION	5.016	24.584	5.305	4.222	4.086	4.157	4.096	4.339
25	COMERCIO	453.606	612.649	530.030	459.332	424.043	497.580	526.772	557.298
26	TRANSPORTES	210.292	262.465	273.350	229.122	235.221	245.497	257.997	277.775
27	COMUNICACIONES	430.237	393.380	407.723	322.821	349.012	263.684	316.603	335.058
28	INTERMEDIACION FINANCIERA	482.088	539.807	571.762	507.847	495.064	516.291	544.807	576.825
29	ALQUILER DE VIVIENDA	0	0	0	0	0	0	0	0
30	SERVICIOS A LAS EMPRESAS	2.162	3.659	2.357	2.001	1.932	1.968	2.025	2.153
31	RESTAURANTES Y HOTELES	15.719	16.500	15.539	11.809	11.416	11.621	11.941	12.667
32	SERVICIOS A HOGARES	4.064	4.239	4.141	3.954	3.498	3.583	3.432	3.467
33	SERVICIOS GUBERNAMENTALES	0	0	0	0	0	0	0	0
TOTAL SALDOS IED		2.661.543	3.125.402	2.790.740	2.273.754	2.152.270	2.367.823	2.432.664	2.598.486

Nota: * cifras preliminares

CONTACTO INSTITUCIONAL

Área institucional	Responsable	Teléfono / Fax	E-mail
Gerente <i>Gerencia de Estudios Económicos</i>	Carlino Samuel Velázquez	619 2481 / 608150	cvelaz@bcp.gov.py
Director <i>Departamento de Economía Internacional</i>	Eduardo José Feschenko	619 2799 / 608159	efeschen@bcp.gov.py
Jefe <i>División de Balanza de Pagos - Departamento de Economía Internacional</i>	Miguel Ángel Argüello B.	619 2785 / 608157	margue@bcp.gov.py
Jefe Sección Estadísticas de Inversión Extranjera <i>División de Balanza de Pagos - Departamento de Economía Internacional</i>	Miguel Ángel Suárez	619 2786 / 608157	msuarez@bcp.gov.py
Sección Estadísticas de Inversión Extranjera <i>División de Balanza de Pagos - Departamento de Economía Internacional</i>	María Rosa Ortellado	619 2625 / 608157	rortella@bcp.gov.py