



INFORME DE INFLACIÓN (IPC)

Abril
2020



BANCO CENTRAL DEL PARAGUAY

Federación Rusa y Augusto Roa Bastos

www.bcp.gov.py

Asunción - Paraguay



Publicación editada por:

**Estudios Económicos
Departamento de Estadísticas del Sector Real
BANCO CENTRAL DEL PARAGUAY**

Informe de inflación

Referencia: Evolución del Índice de Precios al Consumidor (IPC) correspondiente al mes de abril de 2020.

I. Resultado inflacionario

La inflación del mes de abril del año 2020, medida por la variación del Índice de Precios al Consumidor (IPC), fue del **-0,2%**, inferior a la tasa del **0,3%** observada en el mismo mes del año anterior. Con este resultado, la inflación acumulada en el año asciende al **0,2%**, por debajo del **1%** verificado en el mismo periodo del año 2019. La inflación interanual, por su parte, fue del **2%**, inferior a la tasa del **2,5%** registrada en el mes de marzo del corriente año, y también menor a la tasa del **3,1%** registrada en el mes de abril del año pasado.

Por otro lado, se señala que la inflación núcleo¹ se situó en un nivel superior al de la inflación total mensual (en **0%**). Así, la inflación interanual medida por este indicador, alcanzó una tasa del **2%**, inferior a la tasa del **2,2%** registrada en el mes de marzo del corriente año, y también por debajo de la tasa del **2,8%** verificada en el mes de abril del año 2019.

II. Principales aspectos de la inflación

El comportamiento de los precios de consumo durante el mes de abril han

Gráfico Nro. 1
Inflación total e inflación núcleo
Interanual

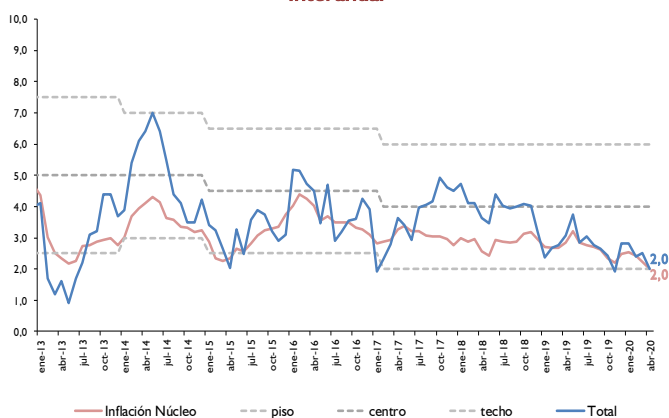
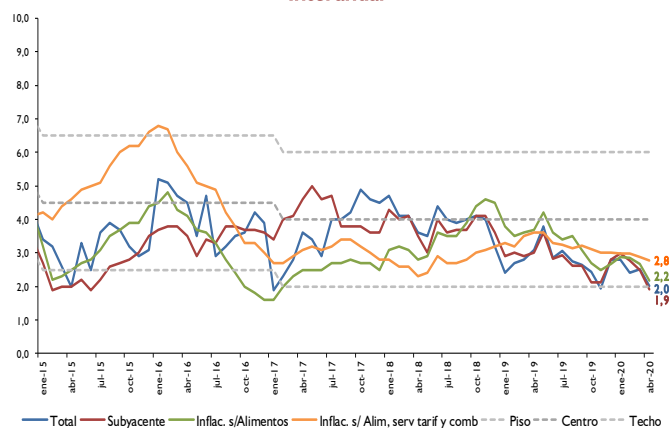


Gráfico Nro. 2
Inflación: total, subyacente, sin alimentos, y sin alimentos, servicios
tarifados y combustibles
Interanual



¹ La inflación núcleo es el promedio simple de los siguientes indicadores de inflación: inflación núcleo media truncada (suavizada), inflación núcleo media truncada (no suavizada), inflación núcleo por exclusión e inflación núcleo doble ponderación.



estado influenciado por una disminución en los precios de los alimentos y los combustibles, los cuales se vieron atenuados por los aumentos de precios registrados en los productos farmacéuticos y los bienes duraderos.

En la agrupación de alimentos, se destacó la disminución de precios registrados en la carne vacuna. En tal sentido, referentes del sector mencionaron que este comportamiento obedece a un exceso de oferta de ganado existente debido a la menor demanda interna y externa registradas en el último periodo, debido a las medidas sanitarias de aislamiento social adoptadas para hacer frente a la Enfermedad del Coronavirus (Covid-19) adoptadas por nuestro país y el resto del mundo. Adicionalmente, se observaron reducciones de precios en los productos sustitutos de la carne vacuna, como la carne de aves, de cerdo, los embutidos, y las menudencias vacunas.

No obstante, las bajas en los rubros alimenticios mencionadas previamente, fueron atenuadas, en parte, por los aumentos registrados en los precios del huevo, queso tipo Paraguay, aceite y leche. Estos rubros presentan, típicamente, este comportamiento estacional durante la Semana Santa, el cual se observó en el mes de referencia.

Con respecto a los servicios, los mismos presentaron una variación estable en el mes de referencia.

En cuanto a la agrupación gastos en salud, se observaron aumentos de

Tabla Nro. 1
Inflación total

Mes	Tasa de variación (%)					
	Mensual		Acumulada		Interanual	
	2019	2020	2019	2020	2019	2020
Enero	0,0	0,0	0,0	0,0	2,4	2,8
Febrero	0,6	0,2	0,6	0,2	2,7	2,4
Marzo	0,1	0,2	0,7	0,4	2,8	2,5
Abril	0,3	-0,2	1,0	0,2	3,1	2,0
Mayo	0,8		1,7		3,8	
Junio	-0,2		1,6		2,8	
Julio	-0,1		1,5		3,1	
Agosto	-0,1		1,4		2,8	
Setiembre	0,3		1,6		2,6	
Octubre	0,4		2,0		2,4	
Noviembre	0,2		2,2		1,9	
Diciembre	0,6		2,8		2,8	

Gráfico Nro. 3
Alimentos y Carne
Interanual
2015-2020

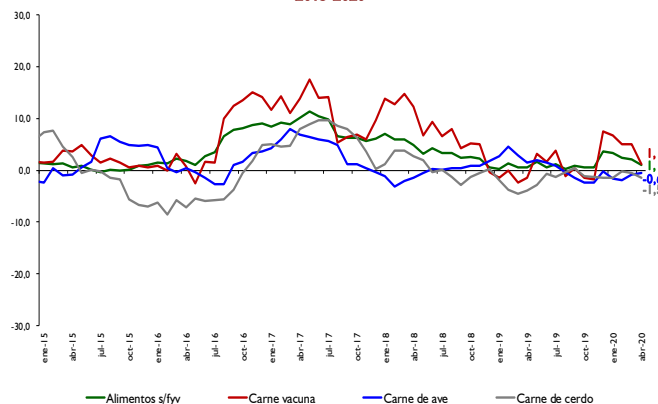
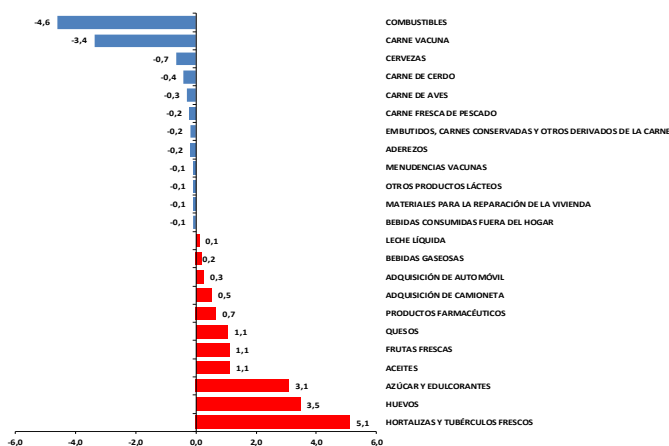


Gráfico Nro. 4
Principales variaciones por subgrupos
Mes de abril de 2020





precios de productos farmacéuticos, como los analgésicos, antitusivos, anti inflamatorios, antialérgicos y antisépticos. Estos aumentos se dieron como consecuencia de la mayor demanda observada para estos productos durante el mes de abril.

Con relación a los combustibles, se registraron reducciones de precios en todas las variedades del producto: nafta súper, nafta común, gasoil aditivado y gasoil común. Esto se explica por las disminuciones en los precios del crudo a nivel internacional y a una menor demanda interna como consecuencia del aislamiento social observado desde mediados del mes anterior.

Finalmente, los bienes duraderos de la canasta, presentaron leves aumentos de precios, en concordancia con una relativa estabilidad del tipo de cambio del guaraní respecto al dólar norteamericano registrado.

III. Inflación en Bienes, Servicios y Renta

La inflación de los Bienes de la canasta fue del **-0,4%**, inferior a la tasa del **0,4%** observada en el mismo mes del año anterior. Así, la inflación acumulada en el año asciende al **-0,5%**, menor al **1%** verificado en el mismo periodo del año pasado. Con este resultado, la inflación interanual medida por este indicador asciende al **1,6%**, por debajo de la tasa del **2,4%** verificada en el mes anterior, y también inferior al **3,1%** registrado en el mes de abril del 2019.

En cuanto a la agrupación Servicios y Renta, la inflación mensual se ubicó en

Gráfico Nro. 5
Cereales y derivados, harina, y Productos panificados
Interanual
2015-2020

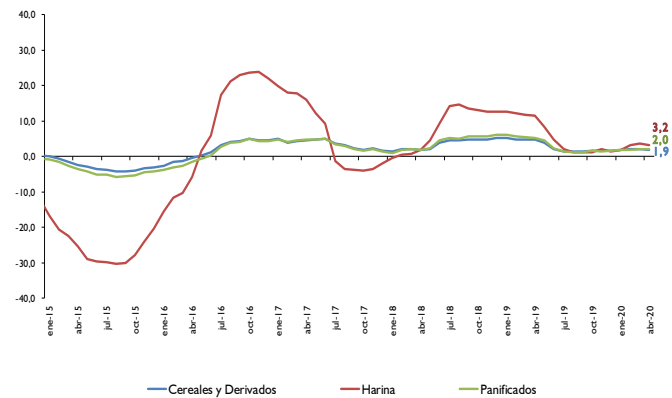


Gráfico Nro. 6
Productos lácteos, azúcar y aceites
Interanual
2015-2020

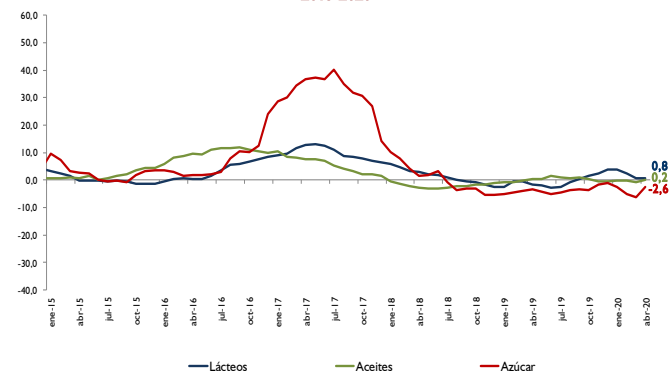
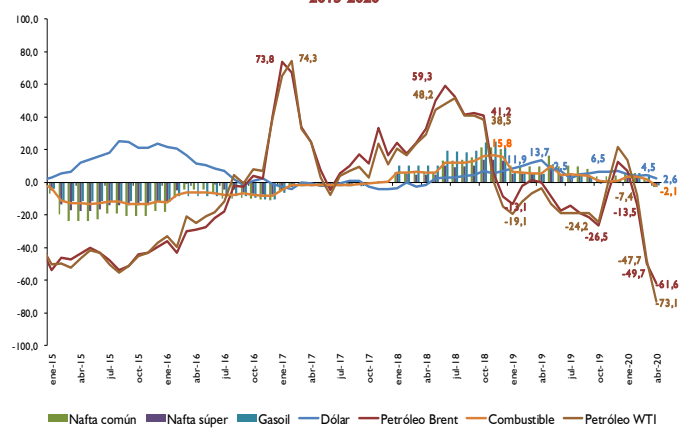


Gráfico Nro. 7
Petróleo, combustibles y tipo de cambio
Interanual
2015-2020





0%, similar a la tasa registrada en el mes de abril del 2019. Con este resultado, la inflación acumulada del año fue del **0,9%**, menor a la tasa del **1,1%** registrada en el mismo periodo durante el año 2019. Por su parte, la inflación interanual fue del **2,5%**, similar a la tasa observada en el mes anterior, pero por debajo de la tasa del **3%** verificada en el mes de abril del año pasado.

IV. Inflación Subyacente

La **inflación subyacente**², durante el mes de abril del año 2020, fue del **-0,4%**, siendo este resultado menor a la tasa observada en la inflación total (**-0,2%**). A su vez, la **inflación subyacente (XI)**, que además de excluir a las frutas y verduras no incorpora los servicios tarifados y combustibles, presentó una tasa de variación del **-0,1%**.

Con respecto a la inflación interanual de cada uno de los indicadores de precios, las mismas presentaron los siguientes porcentajes: inflación total **2%**, inflación subyacente **1,9%** e inflación subyacente (XI) **2,3%**.

V. Inflación en bienes nacionales e importados

La inflación mensual perteneciente a los bienes de consumo nacional, en el mes de abril del corriente año, fue del **-0,2%**, inferior a la tasa del **0,2%** registrada en el mismo mes del año anterior. Así, la inflación acumulada asciende al **0,2%**, menor a la variación del **1,3%** observado en el mismo periodo del año pasado. Con este

Tabla Nro. 2
Inflación en bienes, servicios y renta

Agrupación	Abril 2019			Abril 2020		
	Tasa de Inflación			Tasa de Inflación		
	Mens.	Acum.	Inter.	Mens.	Acum.	Inter.
Bienes Alimenticios	0,4	1,5	1,1	-0,1	-0,5	1,6
Bienes Alimenticios (sin frutas y verduras)	0,3	0,7	0,5	-0,7	-1,7	1,1
Otros Bienes	0,4	0,5	4,6	-0,7	-0,5	1,7
Total Bienes	0,4	1,0	3,1	-0,4	-0,5	1,6
Servicios	0,0	1,2	3,1	0,0	1,0	2,5
Renta	0,2	0,6	2,5	0,0	1,0	2,6
Total Servicios y Renta	0,0	1,1	3,0	0,0	0,9	2,5
IPC	0,3	1,0	3,1	-0,2	0,2	2,0

Gráfico Nro. 8
Inflación total, bienes, servicios y renta
Interanual
2015-2020

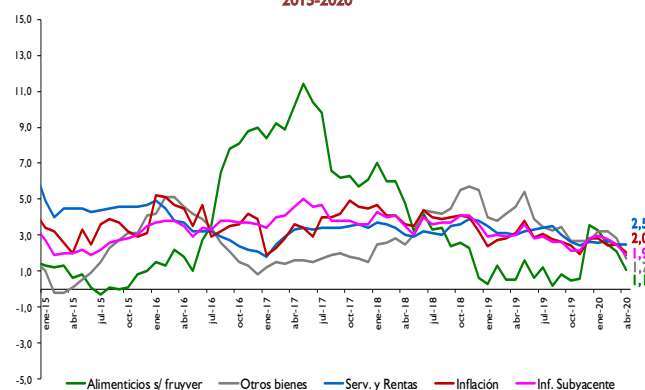


Tabla Nro. 3
Inflación total y subyacente

Agrupación	Abril 2019			Abril 2020		
	Tasa de Inflación			Tasa de Inflación		
	Mens.	Acum.	Inter.	Mens.	Acum.	Inter.
Frutas y Verduras	1,2	6,4	4,6	3,6	7,1	4,6
Servicios Tarifados	-0,2	0,2	3,3	0,0	0,5	1,4
Combustibles	0,0	-3,2	5,8	-4,0	-6,0	-2,1
Subyacente (XI)	0,2	1,2	2,8	-0,1	0,4	2,3
Subyacente	0,2	0,8	3,0	-0,4	-0,1	1,9
Inflación total	0,3	1,0	3,1	-0,2	0,2	2,0

² Excluye de la canasta del IPC las frutas y verduras.



resultado, la inflación interanual fue del **1,8%**, inferior a la tasa del **2,2%** observada en marzo de 2020, y también por debajo de la tasa del **2,3%** registrada en el mismo mes del año 2019.

Por otro lado, la inflación mensual de los bienes de consumo importado (sin frutas y verduras) alcanzó una tasa de variación del **-0,8%**, inferior a la tasa del **0,4%** verificada en el mismo mes del año 2019. Con este resultado, la inflación acumulada asciende al **-0,5%** menor al resultado del **0,5%** correspondiente al mismo periodo durante el año 2019. Así, la inflación interanual registrada por este indicador fue del **2%**, menor a la tasa de variación del **3,2%** observada en el mes anterior, y también por debajo de la tasa del **5,4%** verificado en el mes de abril del año 2019.

VI. Inflación en bienes transables y no transables

La inflación mensual de los bienes transables (sin frutas y verduras) alcanzó una tasa del **-0,8%**, menor a la tasa del **0,3%** registrada en el mismo mes del año anterior. La inflación acumulada alcanzó **-0,9%** por debajo de la tasa del **0,6%** observada en el mismo periodo del año 2019. La inflación interanual, por su parte, ascendió al **1,5%**, inferior a la tasa del **2,6%** verificada en el mes de marzo de 2020, y también inferior a la variación del **2,9%** obtenido en abril del año 2019.

Asimismo, la inflación mensual de los bienes no transables fue del **0%**, menor a la tasa del **0,1%** registrada en el

Gráfico Nro. 9
Inflación total e inflación subyacente
Interanual
2015-2020

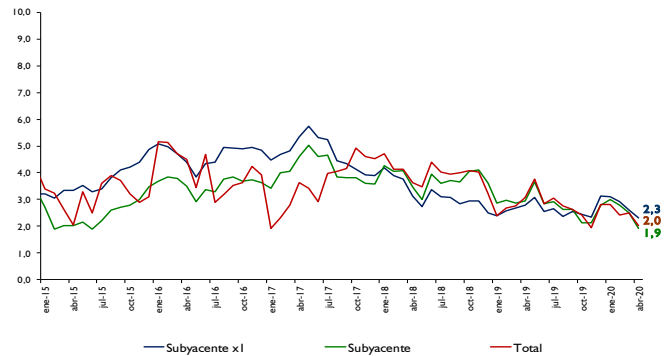


Gráfico Nro. 10
Inflación en bienes nacionales e importados
Interanual
2015-2020

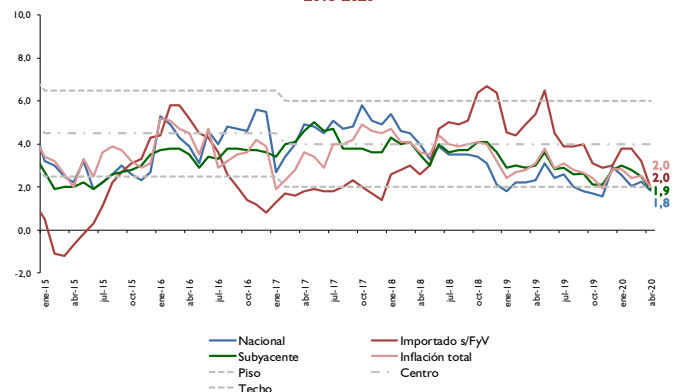
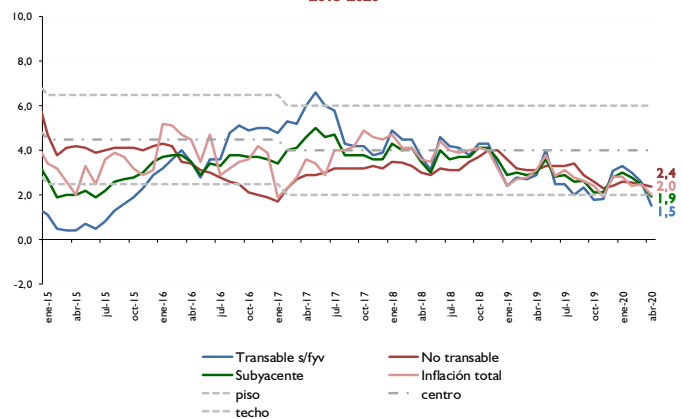


Gráfico Nro. 11
Inflación en bienes transables y no transables
Interanual
2015-2020

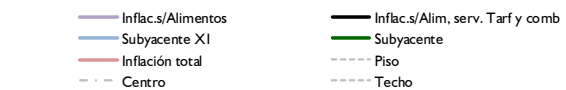
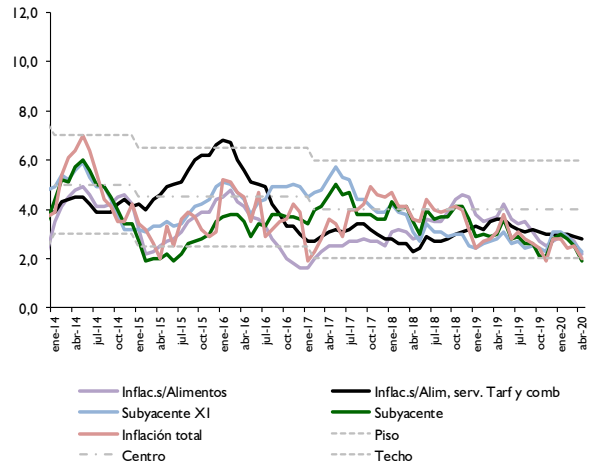
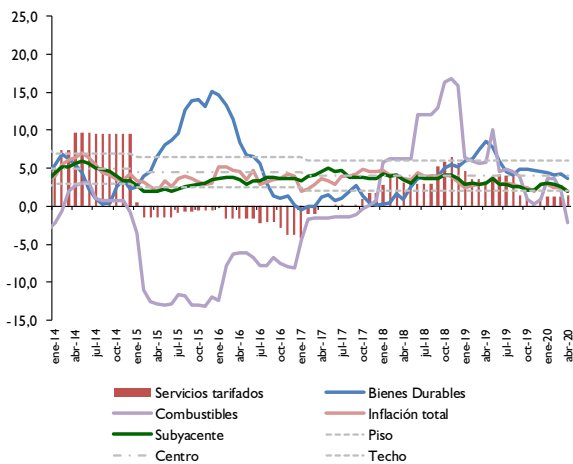
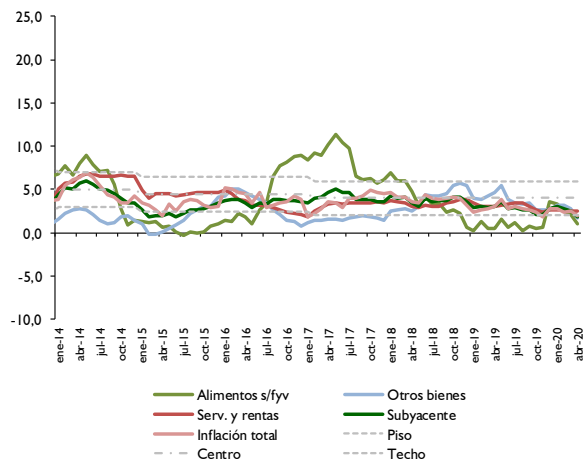
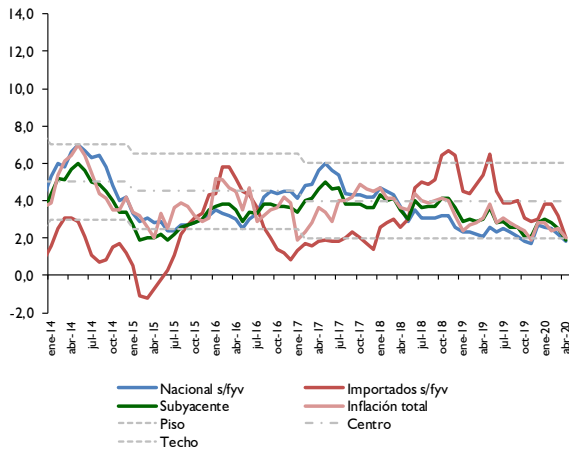
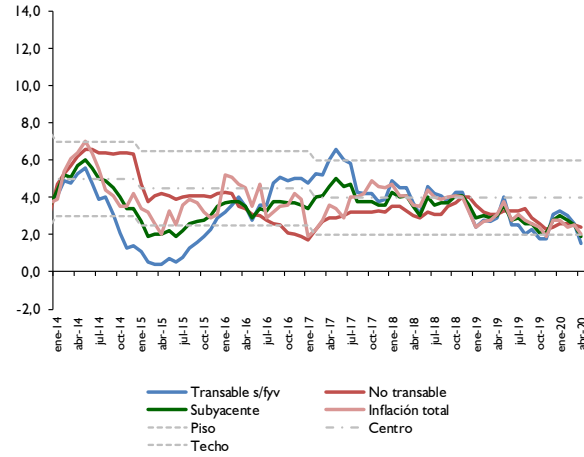
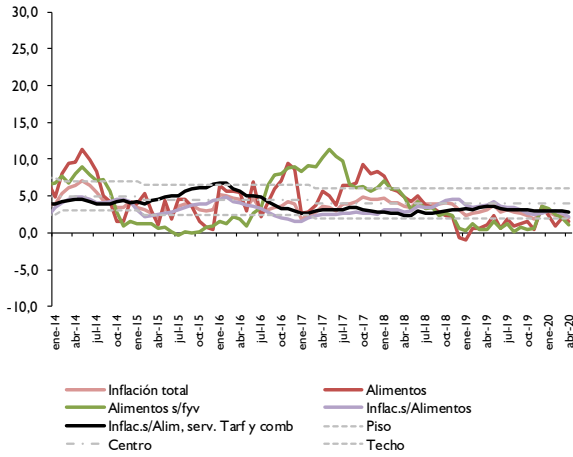




mismo mes del año pasado. Con este resultado, la inflación acumulada observó una variación del **0,9%** inferior a la tasa del **1%** verificada en el mismo periodo durante el año anterior. De esta forma, la inflación interanual en el mes de abril de 2020 asciende al **2,4%**, inferior a la tasa de variación del **2,5%** verificada en el mes anterior, y también por debajo de la tasa del **3,1%** registrada en el mes de abril del año 2019.

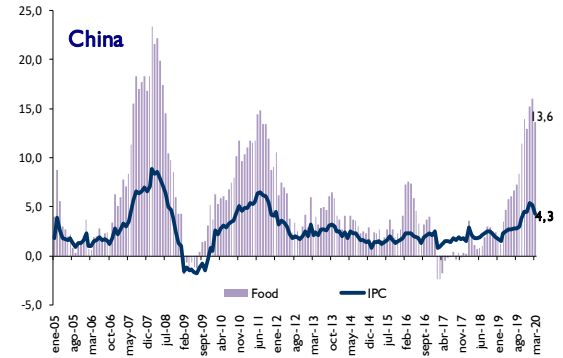
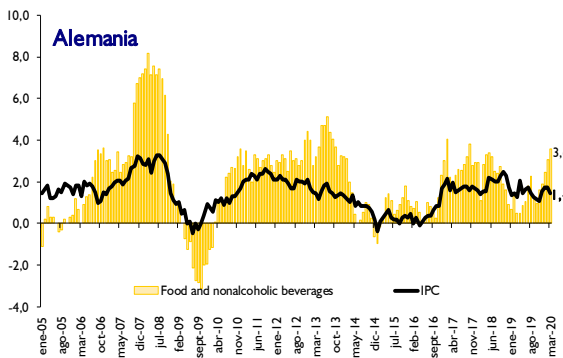
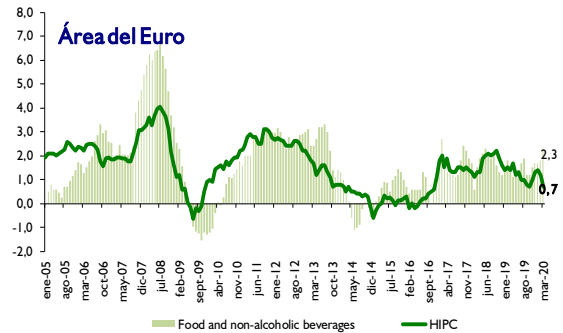
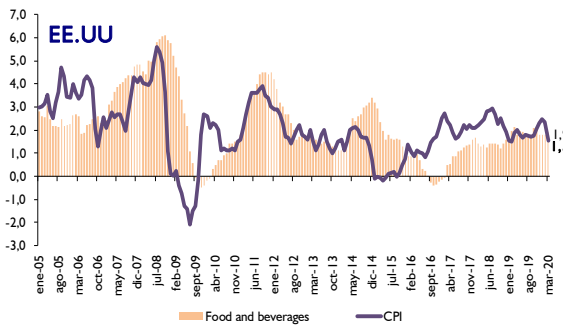
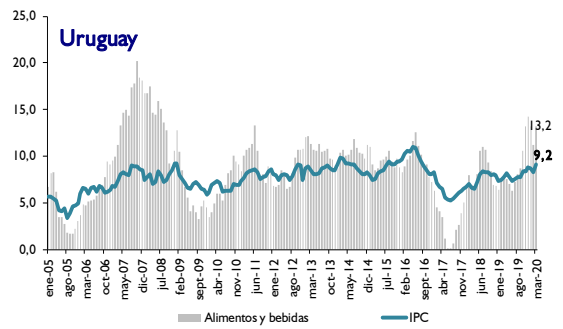
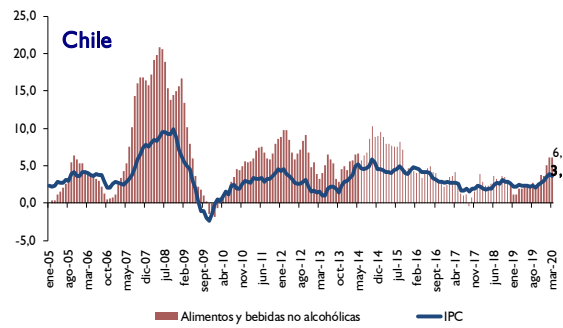
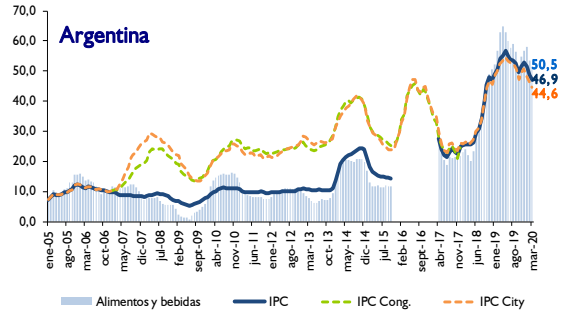
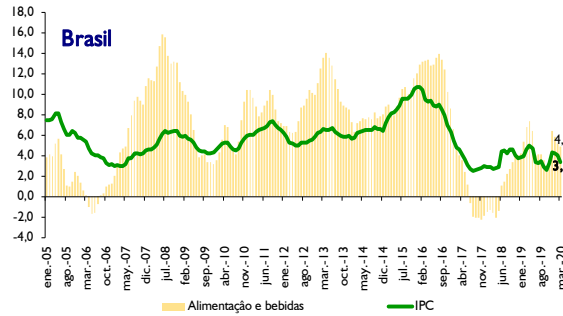


Indicadores de Inflación Interanual





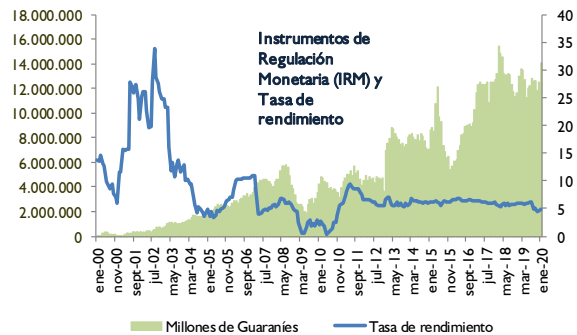
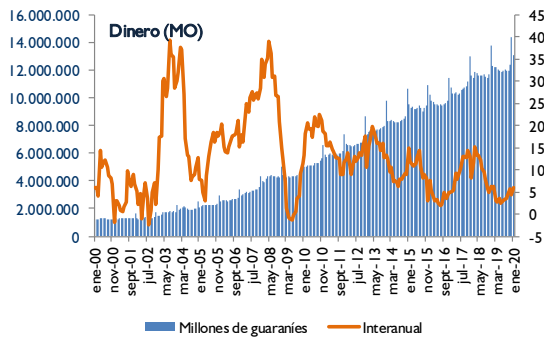
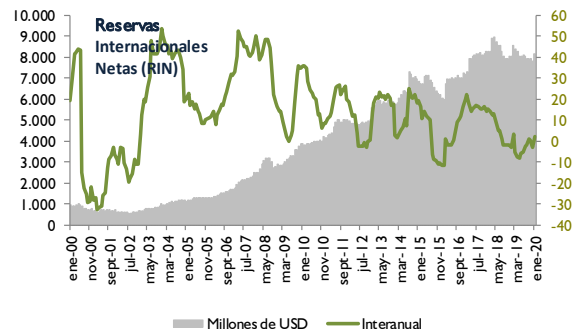
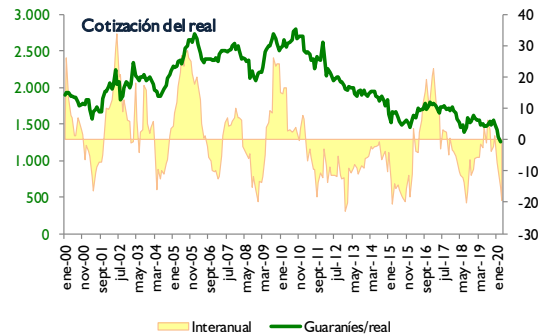
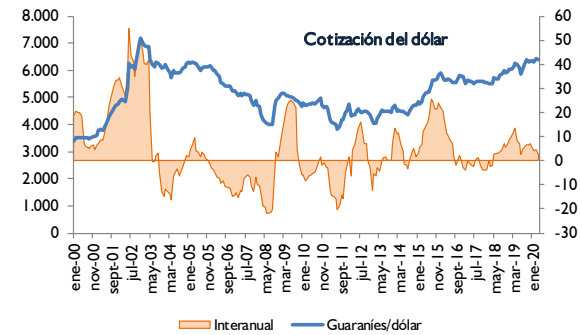
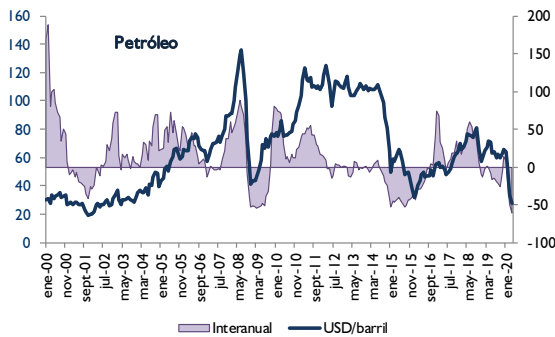
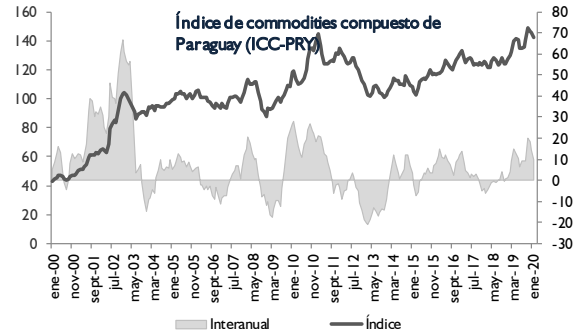
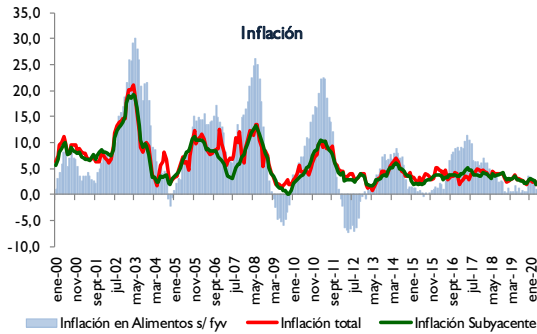
Inflación Internacional Interanual

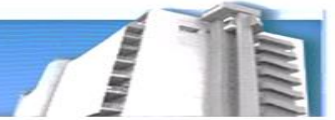




Inflación

Principales indicadores macroeconómicos





**INDICE DE PRECIOS AL CONSUMIDOR
AREA METROPOLITANA DE ASUNCIÓN**

BASE Diciembre 2017=100

ASUNCIÓN

AÑO/MES	ALIMENTACIÓN B.NO ALCOH.	B.ALCOH TABACOS	P.VESTIR CALZADO	ALOJAMIENTO		MUEBLES Y		GASTO EN SALUD	TRANSPORTE	COMUNICACIÓN	RECREACIÓN CULTURA	EDUCACIÓN	RESTAURANT. HOTELERAS	BIENES RV.DIVERS	INDICE GENERAL	VARIACIONES (%)		
				AGUA-ELECTR. GAS Y OTROS	ARTÍCULOS P. EL HOGAR	MENS.	ACUM.									INTER.		
2017	95,7	98,9	99,3	99,2	99,4	98,5	99,5	99,7	99,7	99,5	98,7	98,2	98,0					
ENE	93,7	97,0	98,7	97,5	98,0	96,4	99,8	99,0	98,0	94,7	97,4	96,1	96,3	0,6	0,6	1,9		
FEB	94,8	97,5	98,8	98,0	98,6	96,8	99,6	98,8	98,7	99,7	97,6	96,3	97,1	0,9	1,5	2,3		
MAR	94,5	98,1	98,9	98,1	98,8	97,1	99,0	98,7	99,6	99,9	97,8	96,7	97,1	0,0	1,5	2,8		
ABR	95,2	98,2	99,3	98,9	98,9	98,0	99,4	99,7	99,6	99,9	98,2	97,2	97,5	0,5	2,0	3,6		
MAY	95,5	98,3	99,4	99,1	99,5	98,5	99,3	100,1	99,6	99,9	98,4	97,5	97,8	0,3	2,2	3,4		
JUN	95,0	98,7	99,3	99,4	99,6	98,6	99,0	100,0	99,4	100,0	98,5	97,7	97,6	-0,2	2,0	2,9		
JUL	94,5	99,2	99,1	99,9	99,6	98,9	99,0	100,0	99,9	100,0	99,1	98,4	97,7	0,1	2,1	4,0		
AGO	95,1	99,7	99,3	99,9	99,9	99,1	99,2	100,0	100,0	100,0	99,1	99,2	97,9	0,3	2,4	4,0		
SEP	95,4	99,9	99,5	99,7	99,9	99,5	99,8	100,0	100,6	100,0	99,3	99,6	98,3	0,3	2,7	4,2		
OCT	96,7	100,0	99,7	99,7	99,9	99,7	99,8	100,0	100,6	100,0	99,7	99,8	98,8	0,5	3,2	4,9		
NOV	98,5	99,9	99,9	99,9	99,9	99,7	99,9	100,0	100,5	100,0	99,9	99,9	99,5	0,7	4,0	4,6		
DIC	100,0	100,0	100,0	100,0	100,0	100,0	100,0	100,0	100,0	100,0	100,0	100,0	100,0	0,5	4,5	4,5		
2018	99,5	98,8	100,7	102,2	101,2	101,9	106,5	100,4	102,0	104,9	101,5	101,9	101,9					
ENE	100,9	99,8	100,0	100,3	100,0	100,9	102,7	99,9	100,4	100,1	100,0	100,4	100,8	0,8	0,8	4,7		
FEB	100,4	99,7	100,3	100,8	100,1	101,2	103,4	99,9	101,0	105,0	100,1	100,8	101,1	0,3	1,1	4,1		
MAR	99,9	99,4	100,3	100,9	100,3	101,5	103,3	100,1	101,1	105,1	100,4	100,9	101,1	0,0	1,1	4,1		
ABR	99,8	99,4	100,5	101,0	100,3	101,6	103,0	100,2	101,4	105,2	100,9	101,1	101,1	0,0	1,1	3,6		
MAY	99,5	99,4	100,5	101,1	100,4	101,7	104,1	100,5	101,8	105,2	100,9	101,2	101,2	0,1	1,2	3,5		
JUN	99,7	98,5	100,7	101,4	101,2	102,1	106,9	100,5	101,9	105,2	101,4	101,9	101,9	0,7	1,9	4,4		
JUL	98,0	98,3	100,8	101,7	101,3	102,1	107,0	100,5	102,3	105,4	101,6	102,3	101,6	-0,3	1,6	4,0		
AGO	98,4	98,4	100,8	101,9	101,4	102,1	107,2	100,5	102,2	105,4	102,1	102,4	101,8	0,2	1,8	3,9		
SEP	98,1	98,4	100,9	103,9	101,9	102,2	108,0	100,5	102,7	105,4	102,5	102,7	102,2	0,4	2,2	4,0		
OCT	98,9	98,1	101,0	104,0	102,4	102,5	110,5	100,6	102,6	105,4	102,6	102,9	102,8	0,6	2,8	4,1		
NOV	100,7	97,9	101,2	104,4	102,4	102,6	111,1	100,6	103,0	105,4	103,0	103,0	103,5	0,7	3,5	4,0		
DIC	99,4	97,7	101,2	104,6	102,8	102,7	110,3	100,6	103,2	105,4	103,0	103,4	103,2	-0,3	3,2	3,2		
2019	100,6	95,8	102,3	105,2	104,6	104,8	112,3	100,6	104,3	110,4	104,8	105,3	104,7					
ENE	99,9	97,5	101,3	104,4	102,8	102,9	109,6	100,6	103,6	105,4	103,0	103,8	103,2	0,0	0,0	2,4		
FEB	101,0	97,2	101,4	104,6	103,0	103,3	109,8	100,8	103,5	109,4	103,2	104,1	103,8	0,6	0,6	2,7		
MAR	100,5	97,0	101,8	104,6	103,0	103,8	110,3	100,8	103,8	110,6	103,5	104,4	103,9	0,1	0,7	2,8		
ABR	100,9	97,3	102,0	104,7	103,0	104,1	110,7	100,1	103,6	111,0	104,1	104,6	104,2	0,3	1,0	3,1		
MAY	101,8	97,3	102,2	105,0	103,5	104,2	113,7	100,2	103,6	111,1	104,5	105,1	105,0	0,8	1,7	3,8		
JUN	100,3	97,5	102,5	105,3	103,8	104,4	113,4	100,0	104,2	111,1	104,9	105,6	104,8	-0,2	1,6	2,8		
JUL	99,9	96,2	102,4	105,3	105,7	104,9	112,5	99,8	104,3	111,1	105,3	105,6	104,7	-0,1	1,5	3,1		
AGO	99,3	94,3	102,4	105,4	105,8	105,5	112,3	101,1	104,6	111,1	105,5	105,8	104,6	-0,1	1,4	2,8		
SEP	99,4	94,1	102,8	105,6	105,9	105,9	113,4	101,2	105,0	111,1	105,7	106,0	104,9	0,3	1,6	2,6		
OCT	100,4	93,6	102,9	105,7	105,9	106,1	114,0	100,8	104,7	111,1	105,8	106,1	105,3	0,4	2,0	2,4		
NOV	101,2	93,9	102,9	105,7	106,2	106,2	113,9	100,8	104,7	111,1	106,0	106,3	105,5	0,2	2,2	1,9		
DIC	103,0	93,3	103,0	105,8	106,2	106,4	114,0	100,8	105,4	111,1	106,4	106,4	106,1	0,6	2,8	2,8		
2020	102,4	93,5	103,3	106,2	106,4	106,7	113,8	101,1	106,2	114,3	106,9	107,2	106,3					
ENE	102,3	93,4	103,2	106,0	106,3	106,4	114,4	100,9	105,7	111,1	106,5	106,7	106,1	0,0	0,0	2,8		
FEB	102,0	93,4	103,3	106,3	106,3	106,6	114,4	101,0	106,3	115,0	106,9	107,2	106,3	0,2	0,2	2,4		
MAR	102,6	93,7	103,4	106,3	106,4	106,7	114,1	101,2	106,3	115,5	107,0	107,4	106,5	0,2	0,4	2,5		
ABR	102,5	93,6	103,3	106,3	106,5	107,0	112,3	101,2	106,3	115,5	107,0	107,5	106,3	-0,2	0,2	2,0		