



INFORME DE INFLACIÓN (IPC)

ABRIL
2019



BCT © Derechos Reservados 2019

BANCO CENTRAL DEL PARAGUAY

Federación Rusa y Augusto Roa Bastos

www.bcp.gov.py

Asunción - Paraguay



Publicación editada por:

**Estudios Económicos
Departamento de Estadísticas del Sector Real
BANCO CENTRAL DEL PARAGUAY**

Informe de inflación

Referencia: Evolución del Índice de Precios al Consumidor (IPC) correspondiente al mes de abril de 2019.

I. Resultado inflacionario

La inflación del mes de abril del año 2019, medida por la variación del Índice de Precios al Consumidor (IPC), fue del **0,3%**, superior a la tasa del **0%** observada en el mismo mes del año anterior. Con este resultado, la inflación acumulada en el año asciende al **1%**, por debajo del **1,1%** verificado en el mismo periodo del año 2018. La inflación interanual, por su parte, fue del **3,1%**, superior a la tasa del **2,8%** registrada en el mes de marzo del corriente año, pero inferior a la tasa del **3,6%** registrada en el mes de abril del año pasado.

Por otro lado, se señala que la inflación núcleo¹ se situó en un nivel inferior al de la inflación total mensual (en **0,2%**). Así, la inflación interanual medida por este indicador, alcanzó una tasa del **2,8%**, superior a la tasa del **2,7%** registrada en el mes de marzo del corriente año, y también por encima de la tasa del **2,6%** verificada en el mes de abril del año 2018.

II. Principales aspectos de la inflación

El comportamiento de los precios de consumo durante el cuarto mes del año

Gráfico Nro. 1
Inflación total e inflación núcleo
Interanual

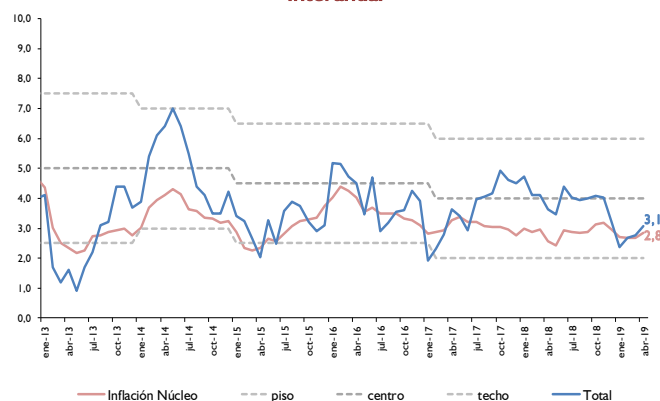
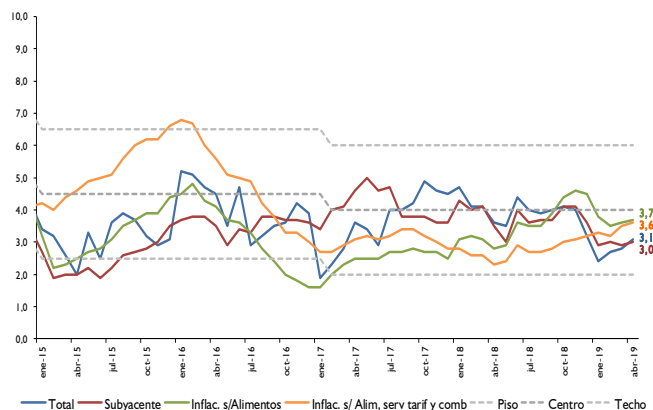


Gráfico Nro. 2
Inflación: total, subyacente, y sin alimentos, servicios
tarifados y combustibles
Interanual



¹ La inflación núcleo es el promedio simple de los siguientes indicadores de inflación subyacente: inflación núcleo media truncada (suavizada), inflación núcleo media truncada (no suavizada), inflación núcleo por exclusión e inflación núcleo doble ponderación.



estuvo caracterizado, entre otros factores, por un aumento en los precios de los alimentos, de algunos servicios y de los bienes duraderos de origen importado. A su vez, estos aumentos se vieron atenuados por las reducciones de precios registradas en las telecomunicaciones y en los servicios relacionados al turismo.

En los rubros alimenticios se destaca principalmente el aumento de precios registrado en la carne vacuna. En tal sentido, referentes del sector, mencionaron que este comportamiento obedeció a la menor oferta de ganado debido al deterioro de los caminos como consecuencia de condiciones climáticas adversas, que dificultaron el traslado de los productos a los centros de consumo. Por otra parte, también se menciona como motivo del alza de precios de la carne vacuna los festejos por el día del trabajador, especialmente para aquellos cortes de mayor demanda como el vacío y la costilla.

Durante el mes, también se observaron incrementos de precios de aquellos bienes cuya demanda aumenta estacionalmente durante la Semana Santa como el queso, huevo, harina de maíz y carne de cerdo.

En relación directa al aumento de los precios de los bienes alimenticios, se registraron también aumentos en los servicios de alimentación consumidos fuera del hogar, como los ofrecidos por los bares y restaurantes.

Otros servicios de la canasta que registraron aumentos de precios fueron los de educación terciaria y post grado,

Tabla Nro. 1
Inflación total

Mes	Tasa de variación (%)					
	Mensual		Acumulada		Interanual	
	2018	2019	2018	2019	2018	2019
Enero	0,8	0,0	0,8	0,0	4,7	2,4
Febrero	0,3	0,6	1,1	0,6	4,1	2,7
Marzo	0,0	0,1	1,1	0,7	4,1	2,8
Abril	0,0	0,3	1,1	1,0	3,6	3,1
Mayo	0,1		1,2		3,5	
Junio	0,7		1,9		4,4	
Julio	-0,3		1,6		4,0	
Agosto	0,2		1,8		3,9	
Septiembre	0,4		2,2		4,0	
Octubre	0,6		2,8		4,1	
Noviembre	0,7		3,5		4,0	
Diciembre	-0,3		3,2		3,2	

Gráfico Nro. 3
Alimentos y Carne
Interanual
2015-2019

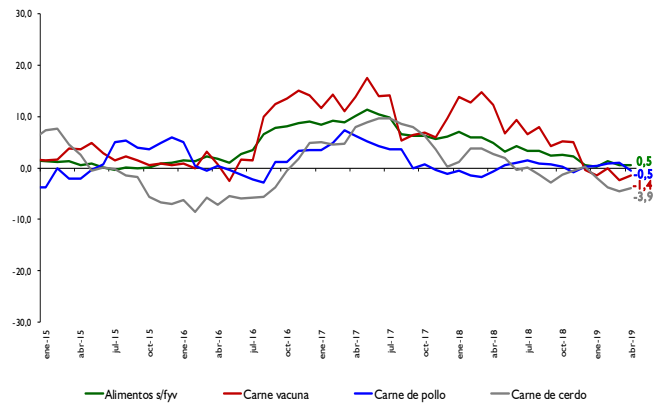
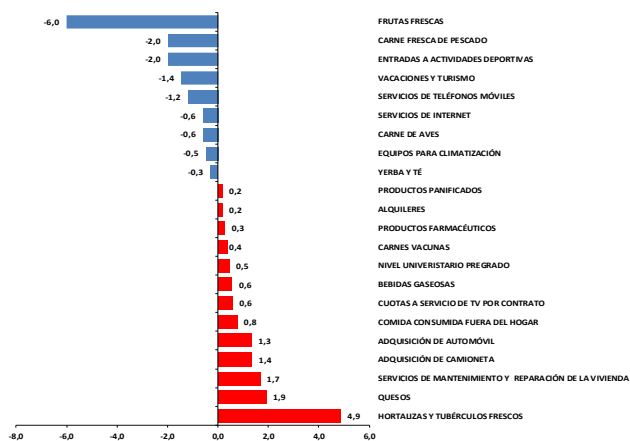


Gráfico Nro. 4
Principales variaciones por subgrupos
Mes de abril de 2019





así como los pasajes interurbanos y transporte escolar. Adicionalmente, se verificaron incrementos en algunos servicios relacionados a la salud, como los análisis laboratoriales y servicios hospitalarios. No obstante, dentro de los servicios también se observaron disminuciones de precios, como los verificados en los paquetes de cable e internet, en los servicios de telefonía móvil y en los paquetes turísticos al exterior.

Finalmente, los bienes duraderos de origen importado, como los automóviles, camionetas, equipos telefónicos, tablets y algunos electrodomésticos, presentaron incrementos de precios, explicados en gran medida por la depreciación del tipo de cambio del guaraní respecto al dólar norteamericano observado durante el presente mes.

III. Inflación en Bienes, Servicios y Renta

La inflación de los Bienes de la canasta fue del **0,4%**, superior a la tasa del **-0,1%** observada en el mismo mes del año anterior. Así, la inflación acumulada en el año asciende al **1%**, mayor al **0,6%** verificado en el mismo periodo del año pasado. Con este resultado, la inflación interanual medida por este indicador asciende al **3,1%**, superior a la tasa del **2,6%** verificada en el mes anterior, pero menor al **3,9%** registrado en el mes de abril del 2018.

En cuanto a la agrupación Servicios y Renta, la inflación mensual se ubicó en **0%**, inferior al **0,1%** registrado en el mes de abril del 2018. Con este resultado, la inflación acumulada del año

Gráfico Nro. 5
Cereales y derivados, harina, y Productos panificados
Interanual
2015-2019

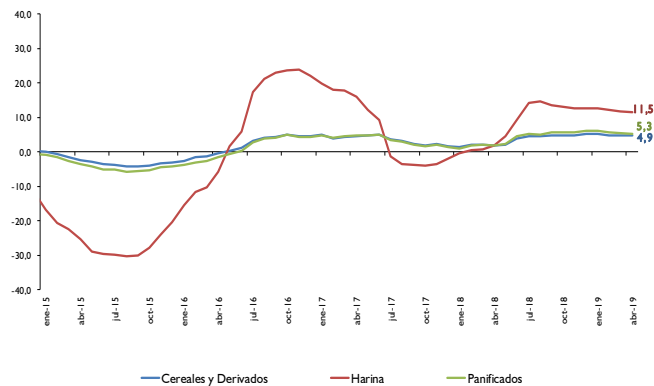


Gráfico Nro. 6
Productos lácteos, azúcar y aceites
Interanual
2015-2019

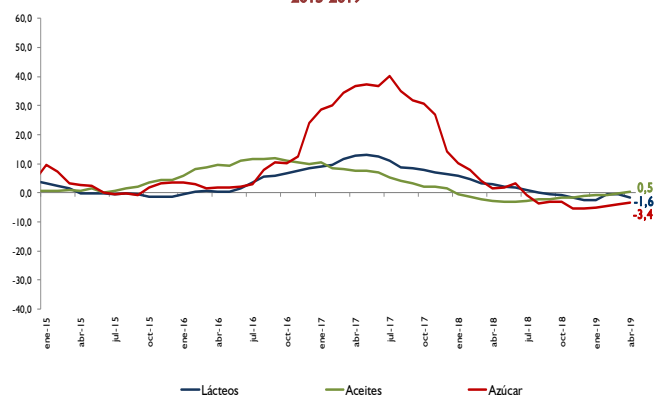
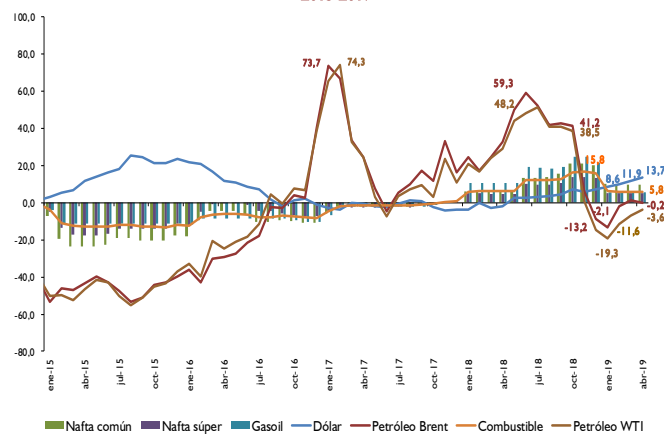


Gráfico Nro. 7
Petróleo, combustibles y tipo de cambio
Interanual
2015-2019





fue del **1,1%**, inferior a la tasa del **1,8%** registrada en el mismo periodo durante el año 2018. Por su parte, la inflación interanual fue del **3%**, inferior a la tasa del **3,1%** observada en el mes anterior, pero similar a la tasa verificada en el mes de abril del año pasado.

IV. Inflación Subyacente

La **inflación subyacente²**, durante el mes de abril del año 2019, fue del **0,2%**, siendo este resultado inferior a la tasa observada en la inflación total. A su vez, la **inflación subyacente (X1)**, que además de excluir a las frutas y verduras no incorpora los servicios tarifados y combustibles, presentó una tasa de variación del **0,2%**.

Con respecto a la inflación interanual de cada uno de los indicadores de precios, las mismas presentaron los siguientes porcentajes: inflación total **3,1%**, inflación subyacente **3%** e inflación subyacente (X1) **2,8%**.

V. Inflación en bienes nacionales e importados

La inflación mensual perteneciente a los bienes de consumo nacional, en el mes de abril del corriente año, fue del **0,2%**, superior a la tasa del **0,1%** registrada en el mismo mes del año anterior. Así, la inflación acumulada asciende al **1,3%**, mayor a la variación del **1,1%** observado en el mismo periodo del año pasado. Con este resultado, la inflación interanual fue del **2,3%**, mayor a la tasa del **2,2%** observada en marzo del 2019, pero por debajo de la tasa del **4%**

Tabla Nro. 2
Inflación en bienes, servicios y renta

Agrupación	Abril 2018			Abril 2019		
	Tasa de Inflación			Tasa de Inflación		
	Mens.	Acum.	Inter.	Mens.	Acum.	Inter.
Bienes Alimenticios	-0,1	-0,2	4,8	0,4	1,5	1,1
Bienes Alimenticios (sin frutas y verduras)	0,3	0,8	4,8	0,3	0,7	0,5
Otros Bienes	0,0	1,3	2,5	0,4	0,5	4,6
Total Bienes	-0,1	0,6	3,9	0,4	1,0	3,1
Servicios	0,1	1,9	3,2	0,0	1,2	3,1
Renta	0,0	0,5	1,1	0,2	0,6	2,5
Total Servicios y Renta	0,1	1,8	3,0	0,0	1,1	3,0
IPC	0,0	1,1	3,6	0,3	1,0	3,1

Gráfico Nro. 8
Inflación en bienes y servicios administrados y bienes libres Interanual 2015-2019

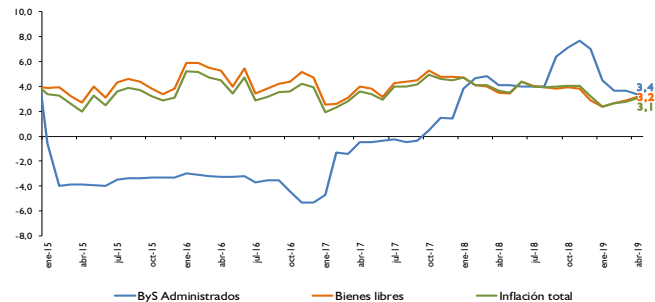


Gráfico Nro. 9
Inflación total, bienes, servicios y renta Interanual 2015-2019

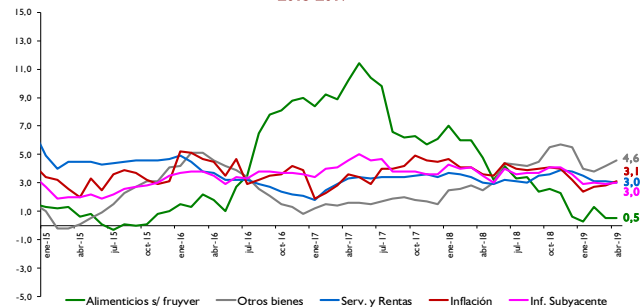


Tabla Nro. 3
Inflación total y subyacente

AGRUPACION	Abril 2018			Abril 2019		
	Tasa de Inflación			Tasa de Inflación		
	Mens.	Acum.	Inter.	Mens.	Acum.	Inter.
Frutas y Verduras	-2,2	-5,7	2,4	1,2	6,4	4,6
Servicios Tarifados	0,1	2,5	3,1	-0,2	0,2	3,3
Combustibles	-0,1	6,0	6,2	0,0	-3,2	5,8
Subyacente (X1)	0,1	0,9	3,1	0,2	1,2	2,8
Subyacente	0,1	1,4	3,5	0,2	0,8	3,0
Inflación total	0,0	1,1	3,6	0,3	1,0	3,1

² Excluye de la canasta del IPC las frutas y verduras.



registrada en el mismo mes del año 2018.

Por otro lado, la inflación mensual de los bienes de consumo importado (sin frutas y verduras) alcanzó una tasa de variación del **0,4%**, superior a la tasa del **-0,1%** verificada en el mismo mes del año 2018. Con este resultado, la inflación acumulada asciende al **0,5%** menor a la tasa del **1,4%** correspondiente al mismo periodo durante el año 2018. Así, la inflación interanual registrada por este indicador fue del **5,4%**, mayor a la tasa del **4,9%** observada en el mes anterior, y también superior al **2,6%** verificado en el mes de abril del año 2018.

VI. Inflación en bienes transables y no transables

La inflación mensual de los bienes transables (sin frutas y verduras) alcanzó una tasa del **0,3%**, superior a la tasa del **0,1%** registrada en el mismo mes del año anterior. La inflación acumulada alcanzó un **0,6%** por debajo de la tasa del **1%** observada durante el mismo periodo en el año 2018. La inflación interanual ascendió al **2,9%**, mayor a la tasa del **2,7%** correspondiente al mes de marzo de 2019, pero inferior al **3,7%** observado en abril del año 2018.

Asimismo, la inflación mensual de los bienes no transables fue del **0,1%**, similar a la tasa registrada en el mismo mes del año pasado. Con este resultado, la inflación acumulada observó una variación del **1%** inferior a la tasa del **1,8%** verificado en el mismo periodo durante el año anterior. De esta forma, la inflación interanual en el mes de abril

Gráfico Nro. 10
Inflación total e inflación subyacente
Interanual
2015-2019

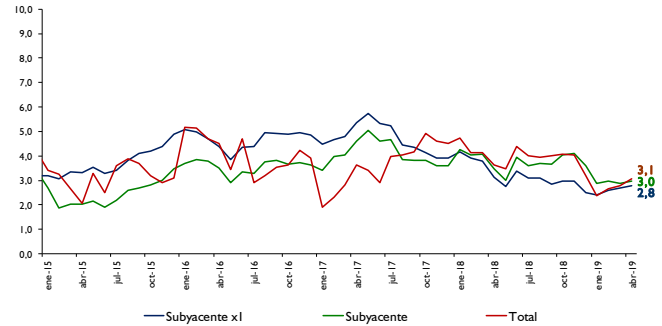


Gráfico Nro. 11
Inflación en bienes nacionales e importados
Interanual
2015-2019

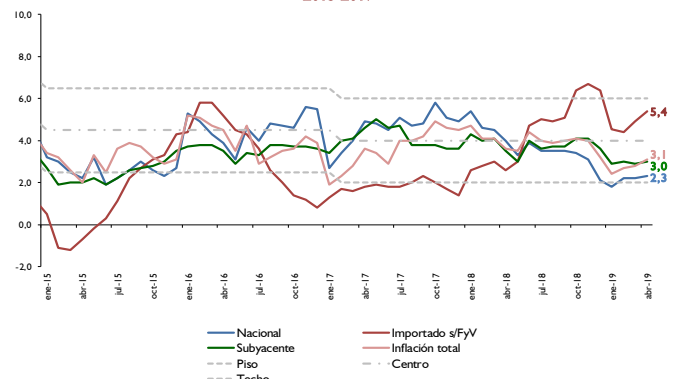
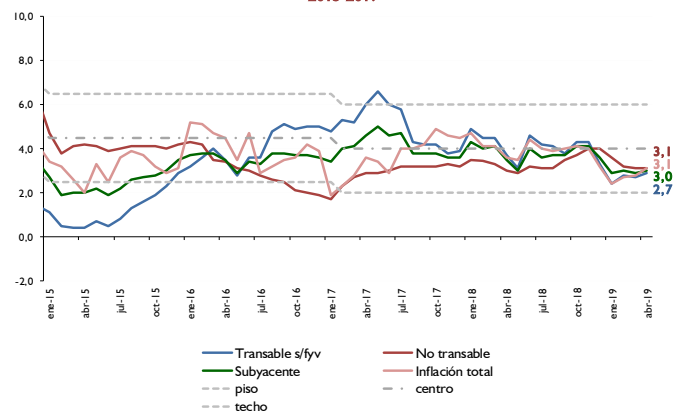


Gráfico Nro. 13
Inflación en bienes transables y no transables
Interanual
2015-2019

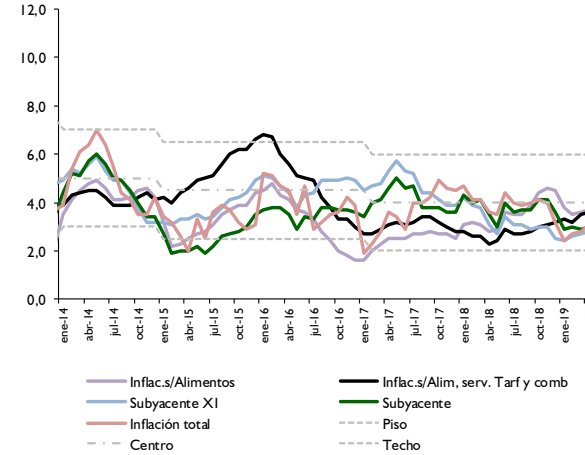
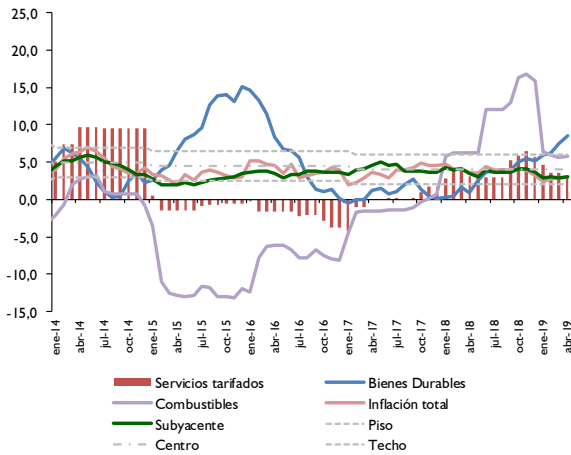
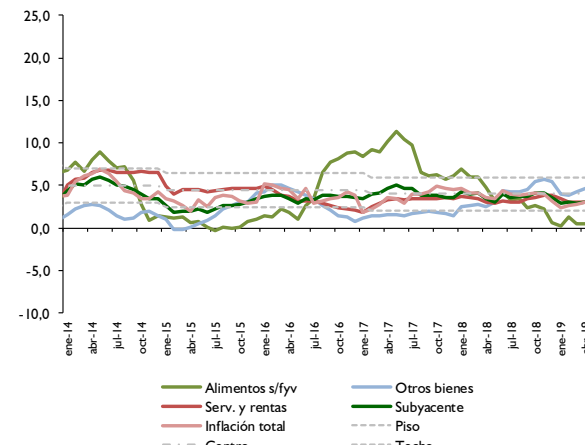
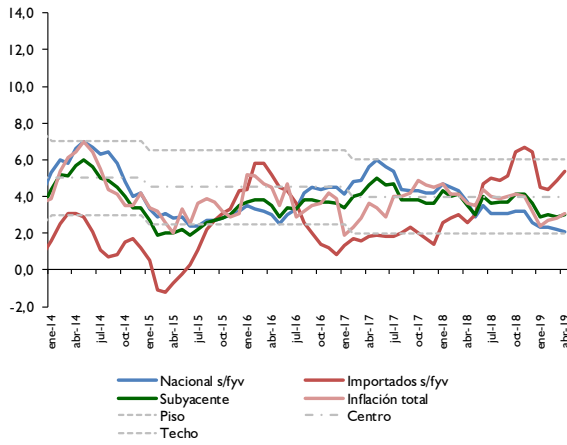
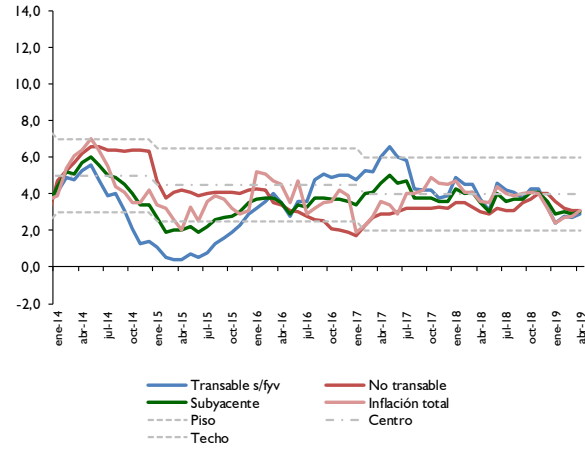
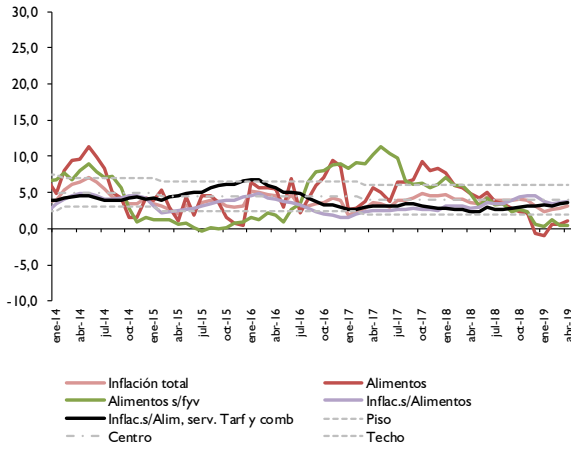




de 2019 asciende al **3,1%**, similar a la tasa verificada en el mes anterior, pero por encima de la tasa del **3%** registrada en el mes de abril del año 2018.

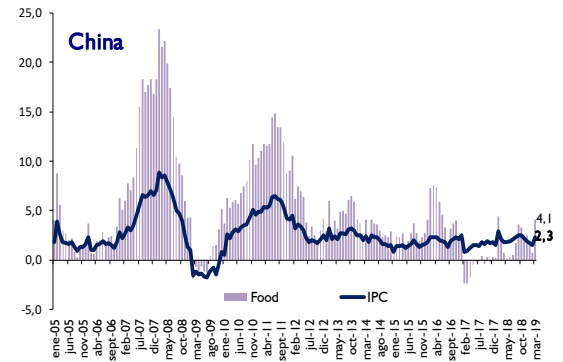
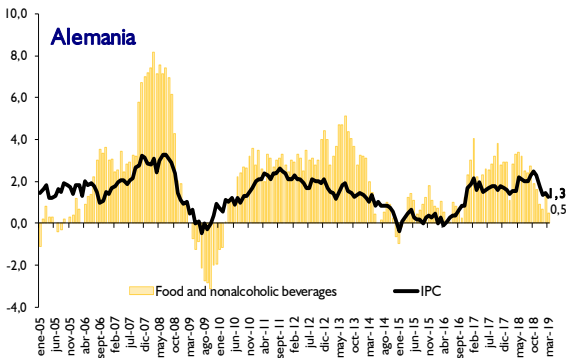
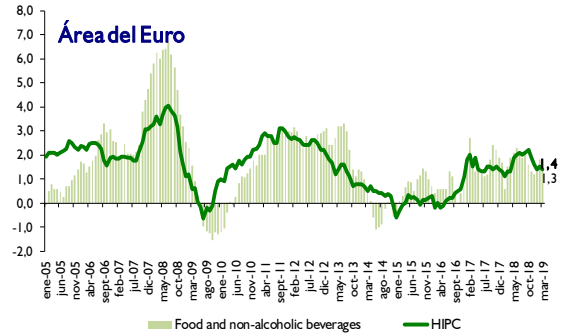
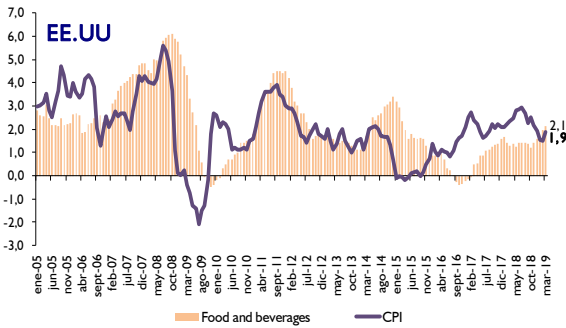
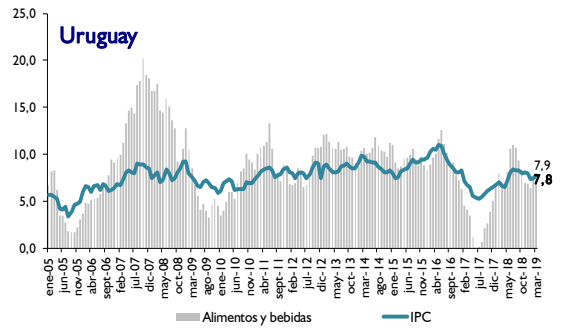
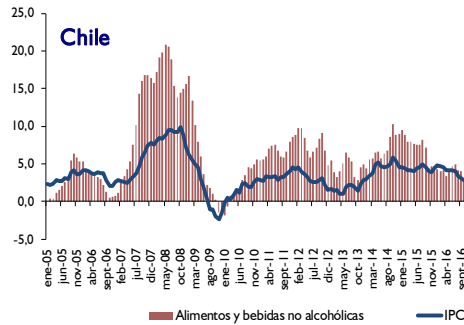
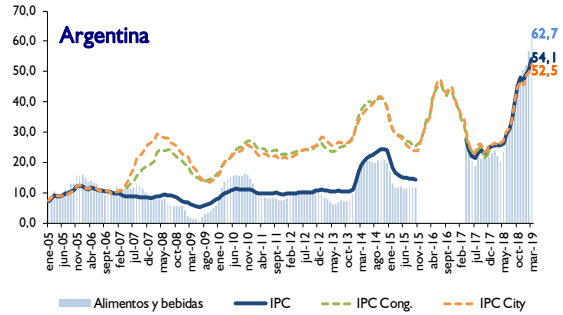
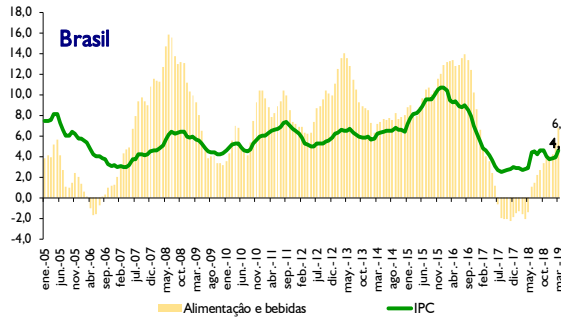


Indicadores de Inflación Interanual





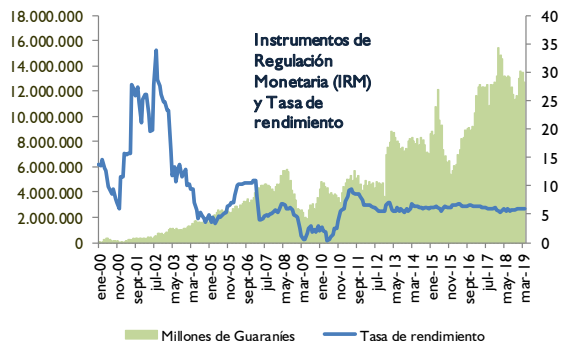
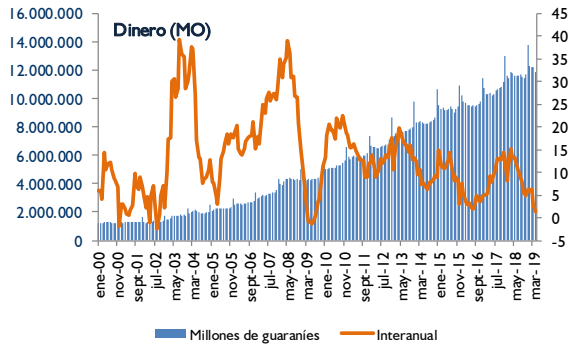
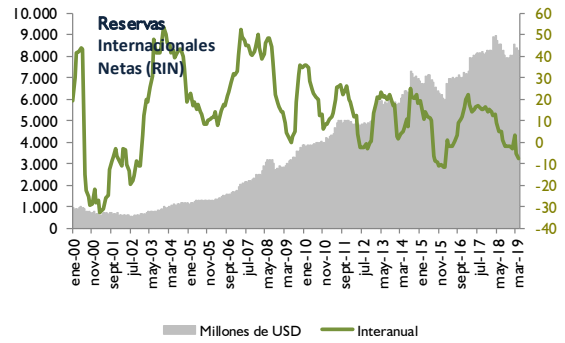
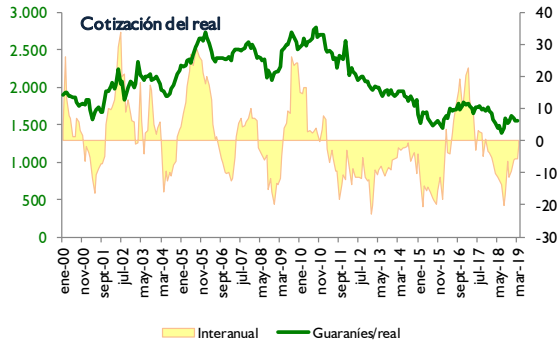
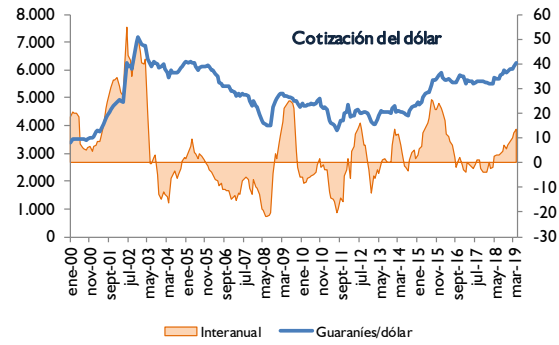
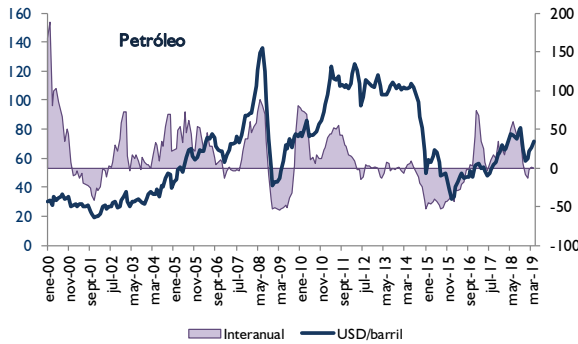
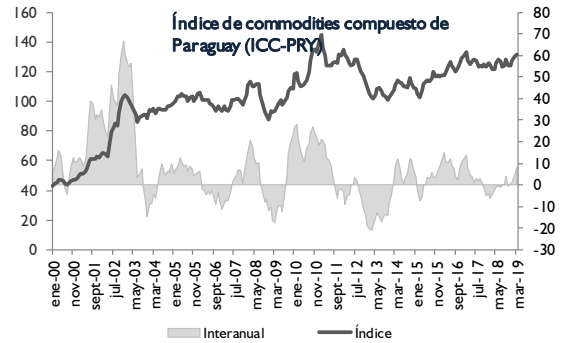
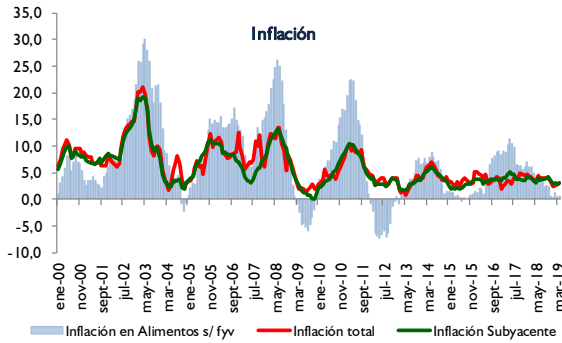
Inflación Internacional Interanual





Inflación

Principales indicadores macroeconómicos





ESTUDIOS ECONÓMICOS
DPTO. DE ESTADÍSTICAS DEL SECTOR REAL

**INDICE DE PRECIOS AL CONSUMIDOR
AREA METROPOLITANA DE ASUNCIÓN**

BASE Diciembre 2017=100

ASUNCIÓN

AÑO/MES	ALIMENTACIÓN B.NO ALCOH.	B.ALCOH TABACOS	P.VESTIR CALZADO	ALOJAMIENTO		MUEBLES Y	GASTO EN SALUD	TRANSPORTE	COMUNICACIÓN	RECREACIÓN CULTURA	EDUCACIÓN	RESTAURANT. HOTELES	BIENES RV.DIVERS	INDICE GENERAL	VARIACIONES (%)		
				AGUA-ELECTR. GAS Y OTROS	ARTÍCULOS P. EL HOGAR	MENS.									ACUM.	INTER.	
2016	90,5	94,3	97,7	96,9	96,6	93,9	100,3	98,0	97,4	94,3	95,6	94,3	94,6				
ENE	91,3	92,2	96,7	96,1	95,3	92,0	104,3	99,1	96,6	90,0	94,4	91,5	94,5	2,6	2,6	5,2	
FEB	92,2	92,7	96,9	96,7	95,6	92,6	101,2	99,1	97,1	94,6	94,7	92,4	94,9	0,5	3,1	5,1	
MAR	91,2	93,0	97,1	96,6	95,8	92,8	100,5	96,8	97,1	94,6	94,8	93,3	94,5	-0,5	2,6	4,7	
ABR	90,1	93,4	97,5	96,7	96,2	93,2	100,0	96,5	97,3	94,7	94,9	93,9	94,1	-0,3	2,2	4,5	
MAY	90,9	94,1	97,7	96,9	96,5	93,3	100,0	96,5	97,2	94,7	95,2	94,1	94,6	0,5	2,7	3,5	
JUN	91,5	94,2	97,8	97,0	96,7	93,5	100,2	96,8	97,4	94,7	95,1	94,2	94,8	0,3	3,0	4,7	
JUL	88,8	94,5	97,9	97,0	96,7	93,8	100,1	97,8	97,5	94,7	95,3	94,7	93,9	-1,0	2,0	2,9	
AGO	89,2	94,8	97,9	97,0	97,0	94,0	99,6	98,5	97,3	94,7	95,8	95,0	94,1	0,2	2,2	3,2	
SEP	89,3	95,0	98,0	97,0	97,2	94,8	99,4	98,6	97,9	94,7	96,4	95,2	94,3	0,2	2,5	3,5	
OCT	88,5	95,5	98,1	97,0	97,3	95,4	99,7	98,5	97,9	94,7	96,7	95,3	94,1	-0,2	2,2	3,6	
NOV	91,2	95,6	98,2	97,1	97,4	95,7	99,4	98,8	97,9	94,7	96,8	95,7	95,1	1,0	3,3	4,2	
DIC.	92,3	96,2	98,6	97,2	97,8	95,9	99,8	99,1	98,0	94,7	97,2	95,9	95,7	0,6	3,9	3,9	
2017	95,7	98,9	99,3	99,2	99,4	98,5	99,5	99,7	99,7	99,5	98,7	98,2	98,0				
ENE	93,7	97,0	98,7	97,5	98,0	96,4	99,8	99,0	98,0	94,7	97,4	96,1	96,3	0,6	0,6	1,9	
FEB	94,8	97,5	98,8	98,0	98,6	96,8	99,6	98,8	98,7	99,7	97,6	96,3	97,1	0,9	1,5	2,3	
MAR	94,5	98,1	98,9	98,1	98,8	97,1	99,0	98,7	99,6	99,9	97,8	96,7	97,1	0,0	1,5	2,8	
ABR	95,2	98,2	99,3	98,9	98,9	98,0	99,4	99,7	99,6	99,9	98,2	97,2	97,5	0,5	2,0	3,6	
MAY	95,5	98,3	99,4	99,1	99,5	98,5	99,3	100,1	99,6	99,9	98,4	97,5	97,8	0,3	2,2	3,4	
JUN	95,0	98,7	99,3	99,4	99,6	98,6	99,0	100,0	99,4	100,0	98,5	97,7	97,6	-0,2	2,0	2,9	
JUL	94,5	99,2	99,1	99,9	99,6	98,9	99,0	100,0	99,9	100,0	99,1	98,4	97,7	0,1	2,1	4,0	
AGO	95,1	99,7	99,3	99,9	99,9	99,1	99,2	100,0	100,0	100,0	99,1	99,2	97,9	0,3	2,4	4,0	
SEP	95,4	99,9	99,5	99,7	99,9	99,5	99,8	100,0	100,6	100,0	99,3	99,6	98,3	0,3	2,7	4,2	
OCT	96,7	100,0	99,7	99,7	99,9	99,7	99,8	100,0	100,6	100,0	99,7	99,8	98,8	0,5	3,2	4,9	
NOV	98,5	99,9	99,9	99,9	99,9	99,7	99,9	100,0	100,5	100,0	99,9	99,9	99,5	0,7	4,0	4,6	
DIC	100,0	100,0	100,0	100,0	100,0	100,0	100,0	100,0	100,0	100,0	100,0	100,0	100,0	0,5	4,5	4,5	
2018	99,5	98,8	100,7	102,2	101,2	101,9	106,5	100,4	102,0	104,9	101,5	101,9	101,9				
ENE	100,9	99,8	100,0	100,3	100,0	100,9	102,7	99,9	100,4	100,1	100,0	100,4	100,8	0,8	0,8	4,7	
FEB	100,4	99,7	100,3	100,8	100,1	101,2	103,4	99,9	101,0	105,0	100,1	100,8	101,1	0,3	1,1	4,1	
MAR	99,9	99,4	100,3	100,9	100,3	101,5	103,3	100,1	101,1	105,1	100,4	100,9	101,1	0,0	1,1	4,1	
ABR	99,8	99,4	100,5	101,0	100,3	101,6	103,0	100,2	101,4	105,2	100,9	101,1	101,1	0,0	1,1	3,6	
MAY	99,5	99,4	100,5	101,1	100,4	101,7	104,1	100,5	101,8	105,2	100,9	101,2	101,2	0,1	1,2	3,5	
JUN	99,7	98,5	100,7	101,4	101,2	102,1	106,9	100,5	101,9	105,2	101,4	101,9	101,9	0,7	1,9	4,4	
JUL	98,0	98,3	100,8	101,7	101,3	102,1	107,0	100,5	102,3	105,4	101,6	102,3	101,6	-0,3	1,6	4,0	
AGO	98,4	98,4	100,8	101,9	101,4	102,1	107,2	100,5	102,2	105,4	102,1	102,4	101,8	0,2	1,8	3,9	
SEP	98,1	98,4	100,9	103,9	101,9	102,2	108,0	100,5	102,7	105,4	102,5	102,7	102,2	0,4	2,2	4,0	
OCT	98,9	98,1	101,0	104,0	102,4	102,5	110,5	100,6	102,6	105,4	102,6	102,9	102,8	0,6	2,8	4,1	
NOV	100,7	97,9	101,2	104,4	102,4	102,6	111,1	100,6	103,0	105,4	103,0	103,0	103,5	0,7	3,5	4,0	
DIC	99,4	97,7	101,2	104,6	102,8	102,7	110,3	100,6	103,2	105,4	103,0	103,4	103,2	-0,3	3,2	3,2	
2019	100,6	97,3	101,6	104,6	103,0	103,5	110,1	100,6	103,6	109,1	103,5	104,2	103,8				
ENE	99,9	97,5	101,3	104,4	102,8	102,9	109,6	100,6	103,6	105,4	103,0	103,8	103,2	0,0	0,0	2,4	
FEB	101,0	97,2	101,4	104,6	103,0	103,3	109,8	100,8	103,5	109,4	103,2	104,1	103,8	0,6	0,6	2,7	
MAR	100,5	97,0	101,8	104,6	103,0	103,8	110,3	100,8	103,8	110,6	103,5	104,4	103,9	0,1	0,7	2,8	
ABR	100,9	97,3	102,0	104,7	103,0	104,1	110,7	100,1	103,6	111,0	104,1	104,6	104,2	0,3	1,0	3,1	