



INFORME DE INFLACIÓN

**ABRIL
2018**

BANCO CENTRAL DEL PARAGUAY

Federación Rusa y Augusto Roa Bastos

www.bcp.gov.py

Asunción - Paraguay



Informe de inflación

Referencia: Evolución del Índice de Precios al Consumidor (IPC) correspondiente al mes de abril de 2018.

I. Resultado inflacionario

La inflación del mes de abril del año 2018, medida por la variación del Índice de Precios al Consumidor (IPC), fue del **0%**, tasa menor al **0,5%** observada en el mismo mes del año anterior. Con este resultado, la inflación acumulada en el año asciende al **1,1%**, por debajo del **2%** verificado en el mismo periodo del año 2017. La inflación interanual, por su parte, fue del **3,6%**, inferior al **4,1%** registrada en el mes de marzo del corriente año, pero similar a la tasa registrada en el mes de abril del año pasado.

Por otro lado, se señala que la inflación núcleo¹ se situó en un nivel superior al de la inflación total mensual (en **0,1%**). Así, la inflación interanual medida por este indicador, alcanzó una tasa del **2,6%**, por debajo del **3%** registrada en el mes de marzo del corriente año, y también inferior a la tasa del **3,3%** verificada en el mes de abril del año 2017.

II. Principales aspectos de la inflación

Durante el mes de abril de 2018 se observó una relativa estabilidad de los precios de consumo, aunque con

Gráfico Nro. 1
Inflación total e inflación núcleo Interanual

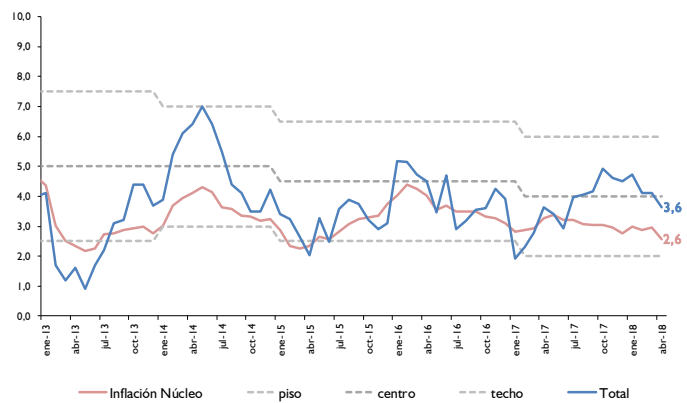
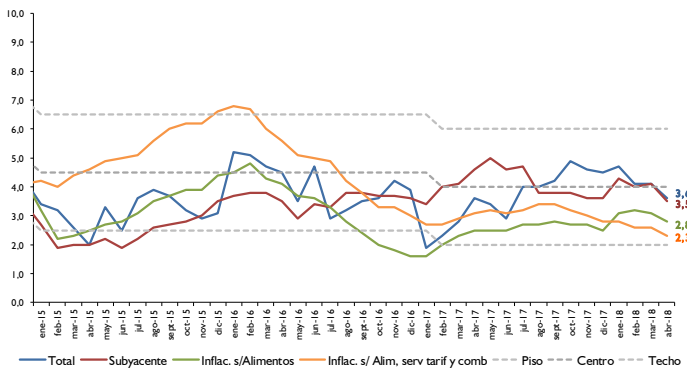


Gráfico Nro. 2
Inflación: total, subyacente, sin alimentos, y sin alimentos, servicios tarifados y combustibles Interanual



¹ La inflación núcleo es el promedio simple de los siguientes indicadores de inflación subyacente: inflación núcleo media truncada (suavizada), inflación núcleo media truncada (no suavizada), inflación núcleo por exclusión e inflación núcleo doble ponderación.



movimientos mixtos al considerar las distintas agrupaciones del índice.

Así, dentro de los alimentos los productos lácteos registraron aumentos de precios. Según referentes del sector, esto se debió a una menor producción de leche, como consecuencia de las condiciones climáticas adversas registrada en los últimos meses, lo que afecta la calidad de las pasturas y por ende el rendimiento de las lecheras, reduciendo así la oferta del producto.

Asimismo, presentaron incrementos de precios aquellos productos sustitutos de la carne vacuna tales como carne de ave, menudencia vacuna, embutidos y pescado.

Por su parte, dentro de Alimentación se registraron disminuciones de precios como los observados en los cortes de carne vacuna, que según agentes del sector obedece a una mayor oferta de ganado para faena debido al mejoramiento de los caminos de zonas abnegadas, lo que facilitó el traslado de animales desde las haciendas hacia los centros de faenamiento.

También se verificaron disminuciones de precios como los verificados en aceites y azúcar. Los precios de este último rubro, según informe de la FAO², disminuyeron a causa de las grandes disponibilidades exportables. El debilitamiento del real brasileño y la flexibilización de las normas de exportación de la India, se percibieron como factores que potenciaron los

Tabla Nro. 1
Inflación total

Mes	Tasa de variación (%)					
	Mensual		Acumulada		Interanual	
	2017	2018	2017	2018	2017	2018
Enero	0,6	0,8	0,6	0,8	1,9	4,7
Febrero	0,9	0,3	1,5	1,1	2,3	4,1
Marzo	0,0	0,0	1,5	1,1	2,8	4,1
Abril	0,5	0,0	2,0	1,1	3,6	3,6
Mayo	0,3		2,2		3,4	
Junio	-0,2		2,0		2,9	
Julio	0,1		2,1		4,0	
Agosto	0,3		2,4		4,0	
Setiembre	0,3		2,7		4,2	
Octubre	0,5		3,2		4,9	
Noviembre	0,7		4,0		4,6	
Diciembre	0,5		4,5		4,5	

Gráfico Nro. 3
Alimentos y Carne
Interanual
2015-2018

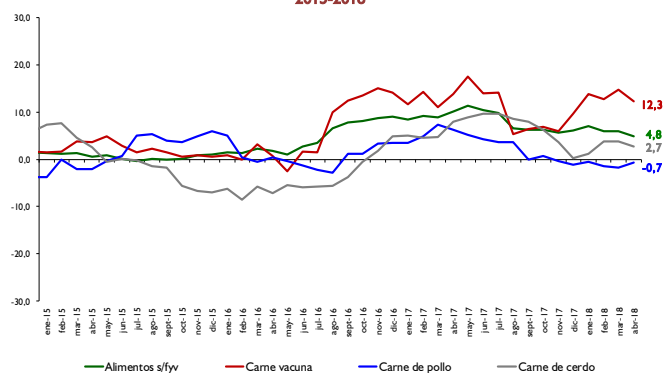
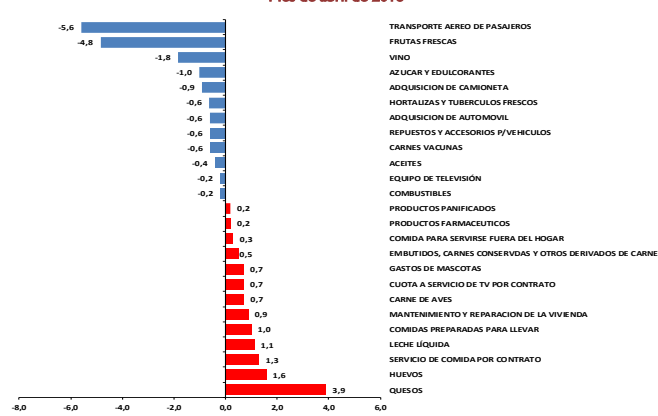


Gráfico Nro. 4
Principales variaciones por subgrupos
Mes de abril de 2018



² Organización de las Naciones Unidas para la Alimentación y la Agricultura (FAO)



envíos de azúcar de ambos países y dieron lugar a cotizaciones internacionales más moderadas.

Por otra parte, en los rubros relacionados al mantenimiento y reparación de la vivienda se registraron leves incrementos de precios del cemento, vidrio para ventanas y pinturas.

En la agrupación salud, se observaron incrementos de precios en productos farmacéuticos, productos medicinales naturales y anteojos de receta.

Dentro de los servicios sobresalen los aumentos de precios de correo y envío de paquetes, servicio de telefonía móvil, servicio de internet, paquetes turísticos al interior y al exterior, pasaje interurbano, servicio de cuidado personal y alimentos consumidos fuera del hogar.

Con relación a los bienes derivados del petróleo, se destacan leves disminuciones de precios de la nafta súper, gasoil aditivado y gas de uso doméstico en algunas estaciones de servicio, debido al sobreincremento de precio realizado anteriormente en estos productos respecto a otras estaciones de servicio.

Finalmente, los bienes duraderos de origen importado registraron leves disminuciones de precios en los automóviles, electrodomésticos para el hogar y equipos audiovisuales, lo que responde al comportamiento del tipo de cambio del guaraní respecto dólar norteamericano observado en los últimos meses.

Gráfico Nro. 5
Cereales y derivados, harina, y Productos panificados
Interanual
2015-2018

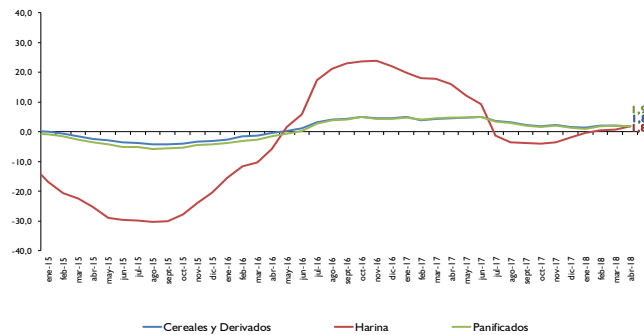


Gráfico Nro. 6
Índice de Precios de alimentos de la FAO
Interanual
2015-2018

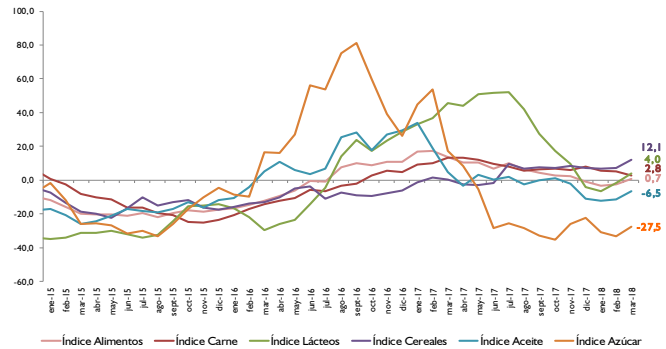
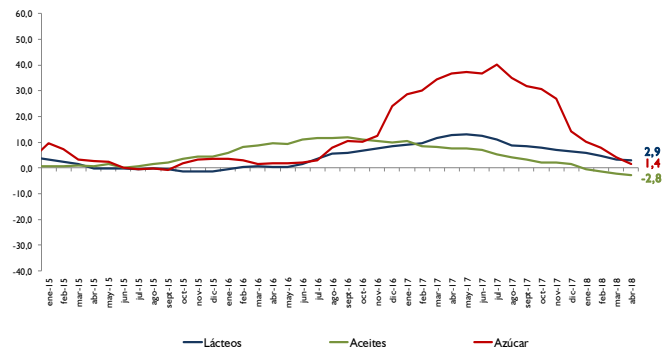


Gráfico Nro. 7
Productos lácteos, azúcar y aceites
Interanual
2015-2018





III. Inflación en Bienes, Servicios y Renta

La inflación de los Bienes de la canasta fue del **-0,1%**, inferior al **0,5%** observada en el mismo mes del año anterior. Así, la inflación acumulada en el año asciende al **0,6%**, menor al **1,9%** verificado en el mismo periodo del año pasado. Con este resultado, la inflación interanual medida por este indicador asciende al **3,9%**, por debajo del **4,5%** verificada en el mes anterior, pero similar a la tasa registrada en el mes de abril del 2017.

En cuanto a la agrupación Servicios y Renta, la inflación mensual se ubicó en **0,1%**, inferior al **0,5%** registrado en el mes de abril del 2017. Con este resultado, la inflación acumulada del año fue del **1,8%**, inferior a la tasa del **2,2%** registrada en el mismo periodo durante el año 2017. Por su parte, la inflación interanual fue del **3%**, por debajo del **3,4%** observado en el mes anterior, y también inferior a la tasa del **3,3%** verificado en el mes de abril del año pasado.

IV. Inflación Subyacente

La **inflación subyacente³** durante el mes de abril de 2018 fue del **0,1%**, siendo este resultado superior a la tasa observada en la inflación total. A su vez, la **inflación subyacente (X1)**, que además de excluir a las frutas y verduras no incorpora los servicios tarifados y combustibles, presentó una tasa del **0,1%**.

³ Excluye de la canasta del IPC las frutas y verduras.

Gráfico Nro. 8
Petróleo, combustibles y tipo de cambio
Interanual
2015-2018

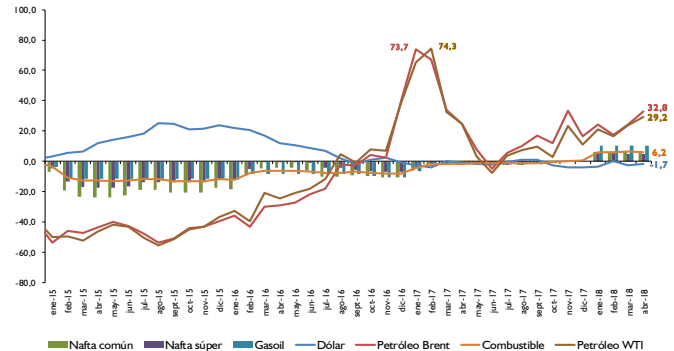
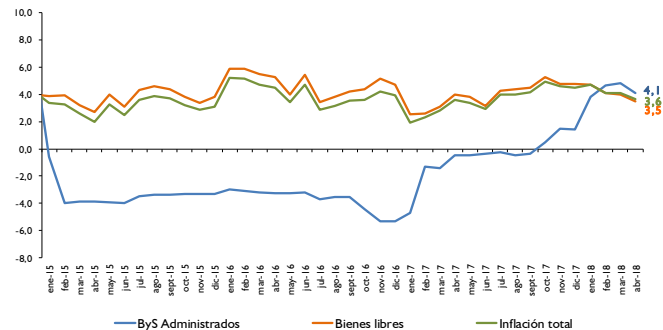


Tabla Nro. 2
Inflación en bienes, servicios y renta

Agrupación	Abril 2017			Abril 2018		
	Tasa de Inflación			Tasa de Inflación		
	Mens.	Acum.	Inter.	Mens.	Acum.	Inter.
Bienes Alimenticios	0,7	3,2	5,7	-0,1	-0,2	4,8
Bienes Alimenticios (sin frutas y verduras)	1,4	2,0	10,2	0,3	0,8	4,8
Otros Bienes	0,3	0,3	1,6	0,0	1,3	2,5
Total Bienes	0,5	1,9	3,9	-0,1	0,6	3,9
Servicios	0,5	2,2	3,2	0,1	1,9	3,2
Renta	0,3	1,9	3,2	0,0	0,5	1,1
Total Servicios y Renta	0,5	2,2	3,3	0,1	1,8	3,0
IPC	0,5	2,0	3,6	0,0	1,1	3,6

Gráfico Nro. 9
Inflación en bienes y servicios administrados y bienes libres
Interanual
2015-2018





Con respecto a la inflación interanual de cada uno de los indicadores de precios, las mismas presentaron los siguientes porcentajes: inflación total **3,6%**, inflación subyacente **3,5%** e inflación subyacente (X1) **3,1%**.

V. Inflación en bienes nacionales e importados

La inflación mensual perteneciente a los bienes de consumo nacional, en el mes de abril del corriente año, fue del **0,1%**, inferior a la tasa del **0,5%** registrada en el mismo mes del año anterior. Así, la inflación acumulada asciende al **1,1%**, menor al **1,9%** observada en el mismo periodo del año pasado. Con este resultado, la inflación interanual fue del **4%**, por debajo de la tasa del **4,5%** observada en marzo del 2018, y también menor a la tasa del **4,9%** registrada en el mismo mes del año 2017.

Por otro lado, la inflación mensual de los bienes de consumo importado (sin frutas y verduras) alcanzó una tasa de variación del **-0,1%**, inferior a la tasa del **0,3%** verificada en el mismo mes del año 2017. Con este resultado, la inflación acumulada asciende al **1,4%** mayor a la tasa del **0,2%** correspondiente al mismo periodo durante el año 2017. Así, la inflación interanual registrada por este indicador fue del **2,6%**, menor a la tasa del **3%** observada en el mes anterior, pero superior al **1,8%** verificado en el mes de abril del año 2017.

VI. Inflación en bienes transables y no transables

La inflación mensual de los bienes

Gráfico Nro. 10
Inflación total, bienes, servicios y renta
Interanual
2015-2018

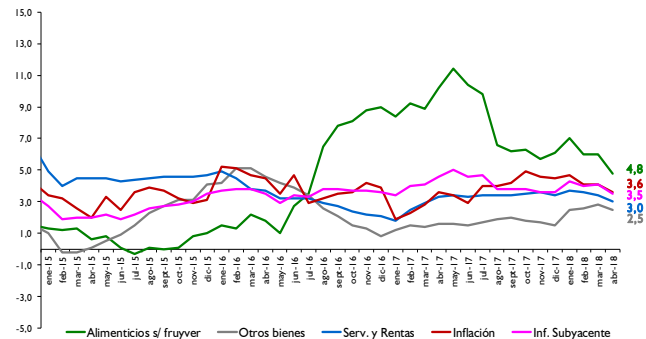
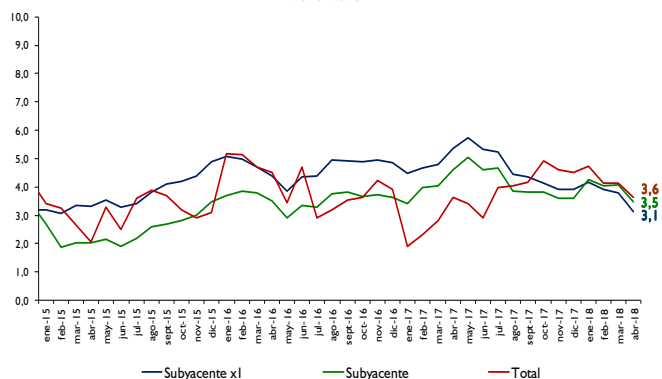


Tabla Nro. 3
Inflación total y subyacente

AGRUPACIÓN	Abril 2017			Abril 2018		
	Tasa de Inflación			Tasa de Inflación		
	Mens.	Acum.	Inter.	Mens.	Acum.	Inter.
Frutas y Verduras	-1,6	7,5	-7,4	-2,2	-5,7	2,4
Servicios Tarifados	1,0	1,3	0,0	0,1	2,5	3,1
Combustibles	0,0	0,5	-1,6	-0,1	6,0	6,2
Subyacente (X1)	0,7	1,7	5,3	0,1	0,9	3,1
Subyacente	0,7	1,5	4,6	0,1	1,4	3,5
Inflación total	0,5	2,0	3,6	0,0	1,1	3,6

Gráfico Nro. 11
Inflación total e inflación subyacente
Interanual
2015-2018





transables (sin frutas y verduras) alcanzó una tasa del **0,1%**, inferior a la tasa del **0,9%** registrada en el mismo mes del año anterior. La inflación acumulada alcanzó un **1%** menor a la tasa del **1,2%** observada durante el mismo periodo en el año 2017. La inflación interanual ascendió al **3,7%**, por debajo de la tasa del **4,5%** correspondiente al mes de marzo de 2018, y también menor al **6%** observado en abril del año 2017.

Asimismo, la inflación mensual de los bienes no transables fue del **0,1%**, inferior a la tasa del **0,4%** registrada en el mismo mes del año pasado. Con este resultado, la inflación acumulada observó una tasa del **1,8%** menor al **1,9%** verificado en el mismo periodo durante el año anterior. De esta forma, la inflación interanual en el mes de abril de 2018 asciende al **3%**, inferior la tasa del **3,3%** verificada en el mes anterior, pero superior a la tasa del **2,9%** registrada en el mes de abril del año 2017.

Gráfico Nro. 12
Inflación en bienes nacionales e importados
Interanual
2015-2018

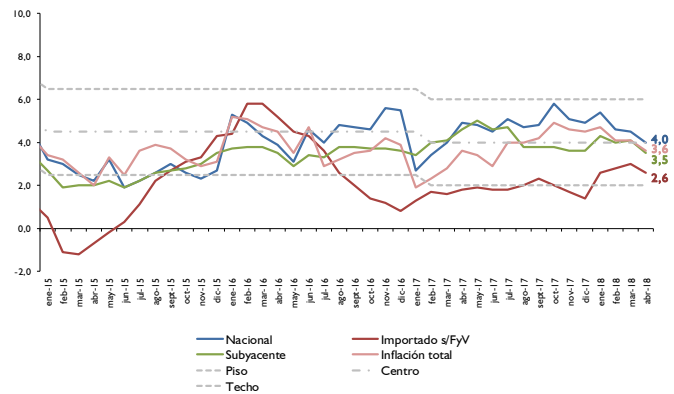
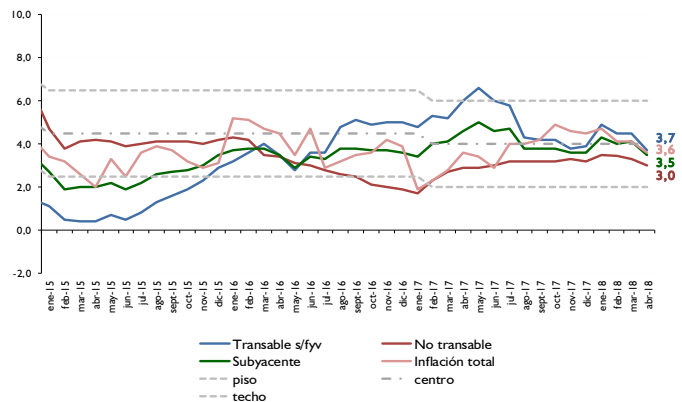
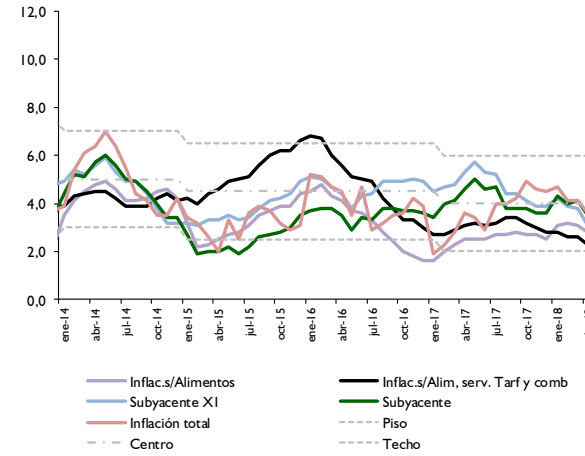
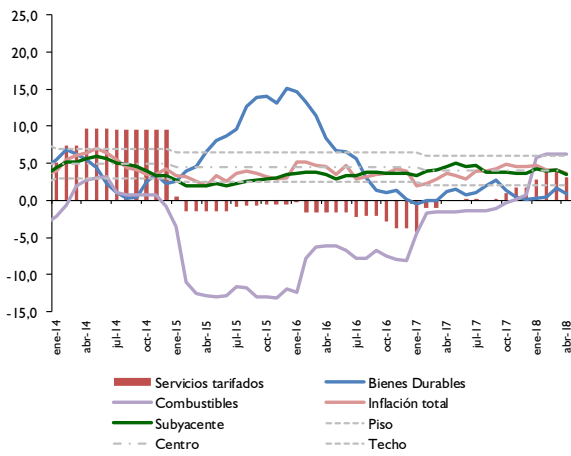
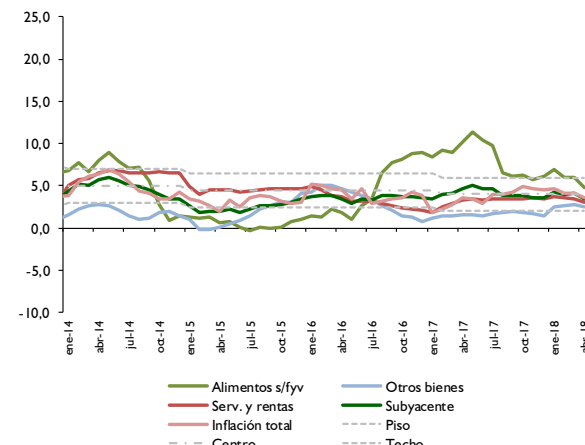
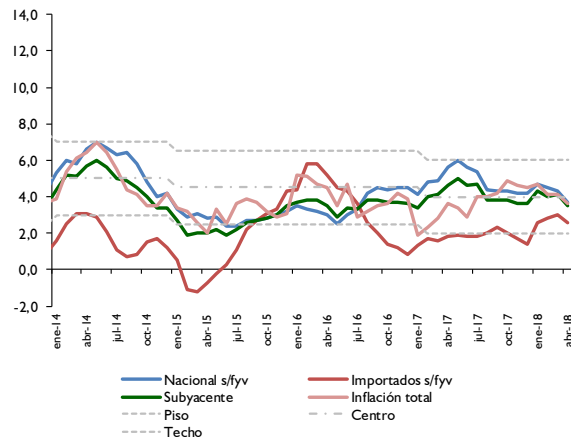
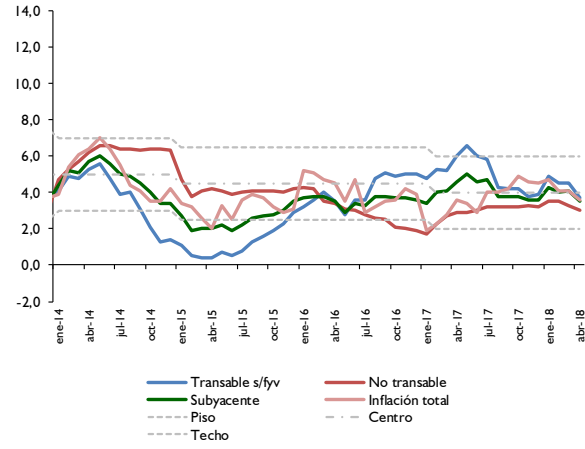
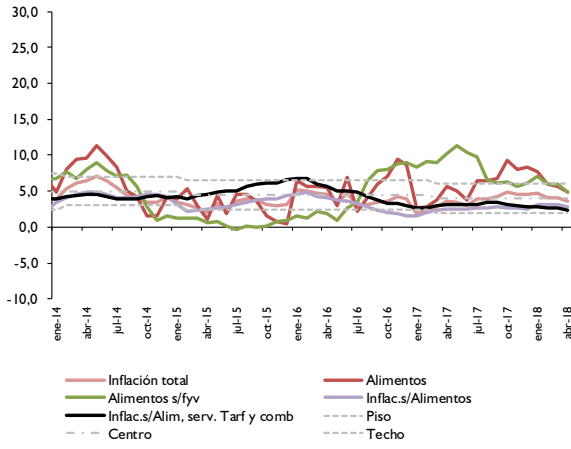


Gráfico Nro. 13
Inflación en bienes transables y no transables
Interanual
2015-2018



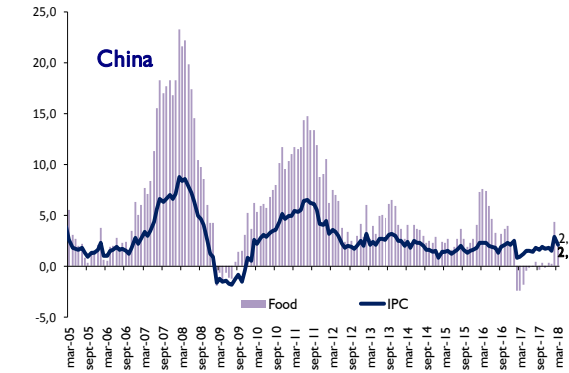
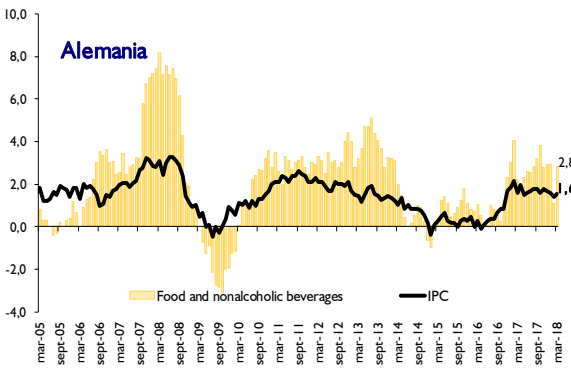
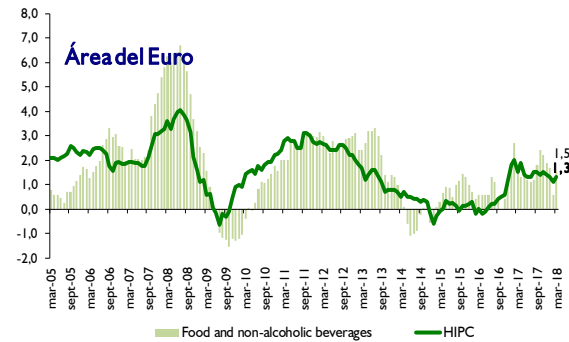
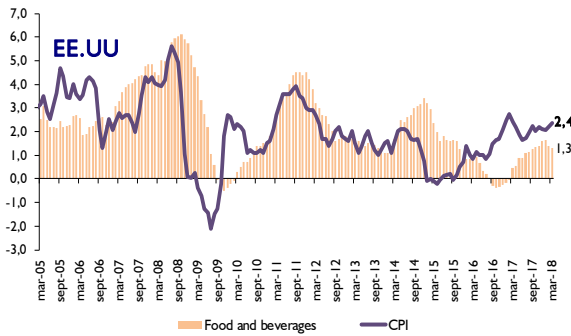
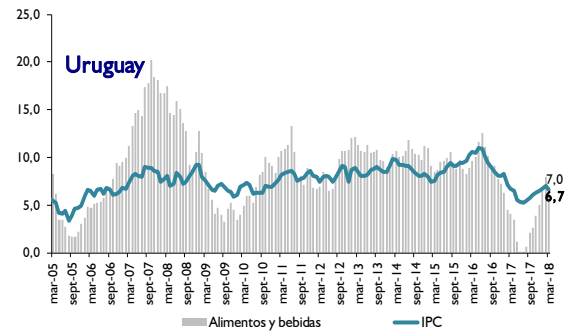
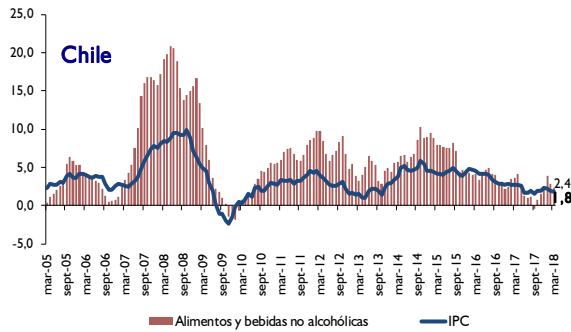
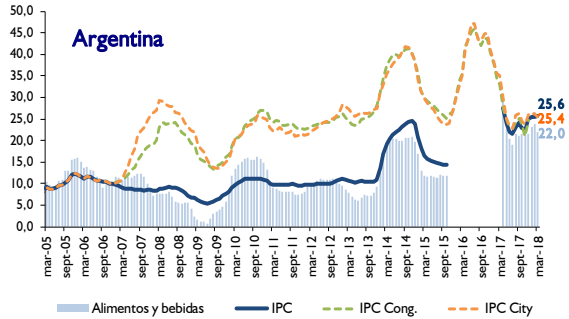
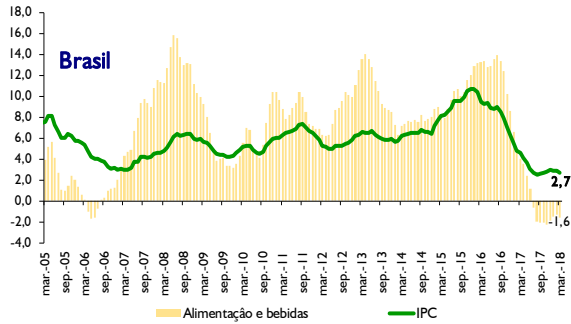


Indicadores de Inflación Interanual





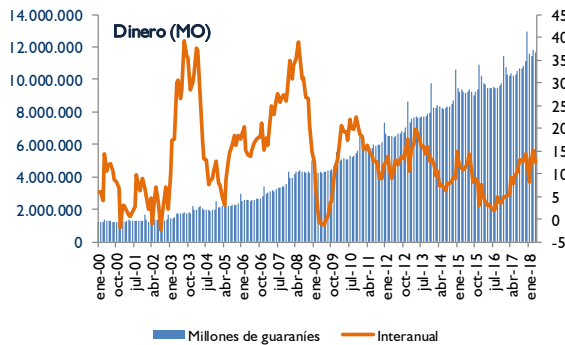
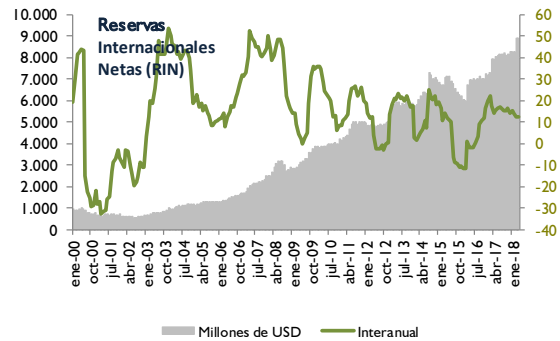
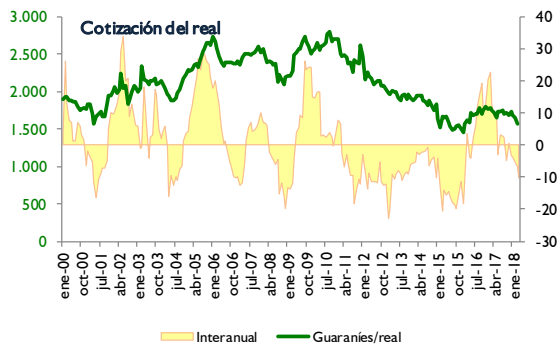
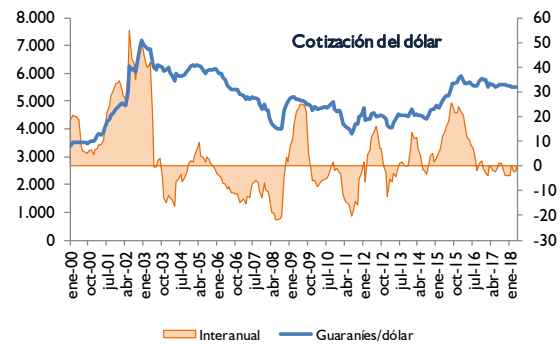
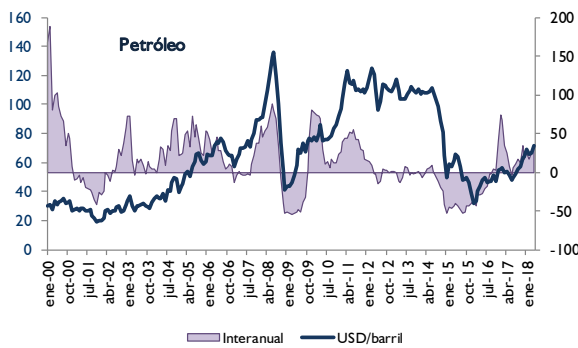
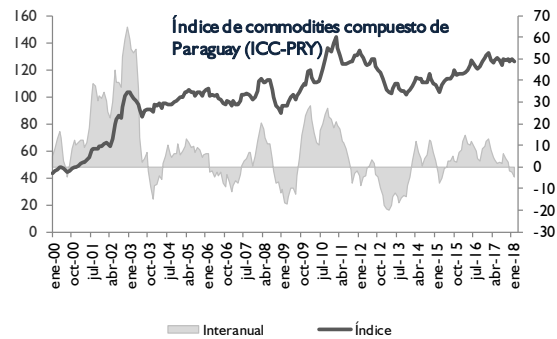
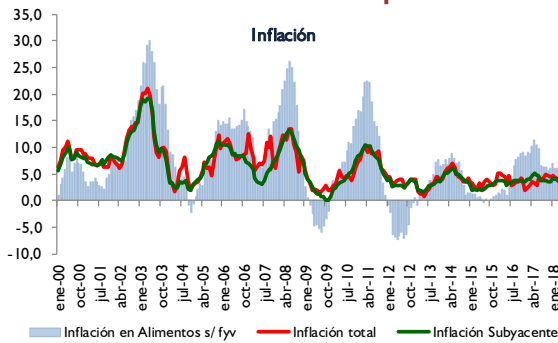
Inflación Internacional Interanual





Inflación

Principales indicadores macroeconómicos





**INDICE DE PRECIOS AL CONSUMIDOR
AREA METROPOLITANA DE ASUNCIÓN**

BASE Diciembre 2017=100

ASUNCIÓN

AÑO/MES	ALIMENTACIÓN B.NO ALCOH.	B.ALCOH TABACOS	P.VESTIR CALZADO	ALOJAMIENTO AGUA-ELECTR. GAS Y OTROS	MUEBLES Y ARTÍCULOS P. EL HOGAR	GASTO EN SALUD	TRANSPORTE	COMUNICACIÓN	RECREACIÓN CULTURA	EDUCACIÓN	RESTAURANT. HOTELES	BIENES RV.DIVERS	INDICE GENERAL	VARIACIONES (%)		
														MENS.	ACUM.	INTER.
2016	90,5	94,3	97,7	96,9	96,6	93,9	100,3	98,0	97,4	94,3	95,6	94,3	94,6			
ENE	91,3	92,2	96,7	96,1	95,3	92,0	104,3	99,1	96,6	90,0	94,4	91,5	94,5	2,6	2,6	5,2
FEB	92,2	92,7	96,9	96,7	95,6	92,6	101,2	99,1	97,1	94,6	94,7	92,4	94,9	0,5	3,1	5,1
MAR	91,2	93,0	97,1	96,6	95,8	92,8	100,5	96,8	97,1	94,6	94,8	93,3	94,5	-0,5	2,6	4,7
ABR	90,1	93,4	97,5	96,7	96,2	93,2	100,0	96,5	97,3	94,7	94,9	93,9	94,1	-0,3	2,2	4,5
MAY	90,9	94,1	97,7	96,9	96,5	93,3	100,0	96,5	97,2	94,7	95,2	94,1	94,6	0,5	2,7	3,5
JUN	91,5	94,2	97,8	97,0	96,7	93,5	100,2	96,8	97,4	94,7	95,1	94,2	94,8	0,3	3,0	4,7
JUL	88,8	94,5	97,9	97,0	96,7	93,8	100,1	97,8	97,5	94,7	95,3	94,7	93,9	-1,0	2,0	2,9
AGO	89,2	94,8	97,9	97,0	97,0	94,0	99,6	98,5	97,3	94,7	95,8	95,0	94,1	0,2	2,2	3,2
SEP	89,3	95,0	98,0	97,0	97,2	94,8	99,4	98,6	97,9	94,7	96,4	95,2	94,3	0,2	2,5	3,5
OCT	88,5	95,5	98,1	97,0	97,3	95,4	99,7	98,5	97,9	94,7	96,7	95,3	94,1	-0,2	2,2	3,6
NOV	91,2	95,6	98,2	97,1	97,4	95,7	99,4	98,8	97,9	94,7	96,8	95,7	95,1	1,0	3,3	4,2
DIC.	92,3	96,2	98,6	97,2	97,8	95,9	99,8	99,1	98,0	94,7	97,2	95,9	95,7	0,6	3,9	3,9
2017	95,7	98,9	99,3	99,2	99,4	98,5	99,5	99,7	99,7	99,5	98,7	98,2	98,0			
ENE	93,7	97,0	98,7	97,5	98,0	96,4	99,8	99,0	98,0	94,7	97,4	96,1	96,3	0,6	0,6	1,9
FEB	94,8	97,5	98,8	98,0	98,6	96,8	99,6	98,8	98,7	99,7	97,6	96,3	97,1	0,9	1,5	2,3
MAR	94,5	98,1	98,9	98,1	98,8	97,1	99,0	98,7	99,6	99,9	97,8	96,7	97,1	0,0	1,5	2,8
ABR	95,2	98,2	99,3	98,9	98,9	98,0	99,4	99,7	99,6	99,9	98,2	97,2	97,5	0,5	2,0	3,6
MAY	95,5	98,3	99,4	99,1	99,5	98,5	99,3	100,1	99,6	99,9	98,4	97,5	97,8	0,3	2,2	3,4
JUN	95,0	98,7	99,3	99,4	99,6	98,6	99,0	100,0	99,4	100,0	98,5	97,7	97,6	-0,2	2,0	2,9
JUL	94,5	99,2	99,1	99,9	99,6	98,9	99,0	100,0	99,9	100,0	99,1	98,4	97,7	0,1	2,1	4,0
AGO	95,1	99,7	99,3	99,9	99,9	99,1	99,2	100,0	100,0	100,0	99,1	99,2	97,9	0,3	2,4	4,0
SEP	95,4	99,9	99,5	99,7	99,9	99,5	99,8	100,0	100,6	100,0	99,3	99,6	98,3	0,3	2,7	4,2
OCT	96,7	100,0	99,7	99,7	99,9	99,7	99,8	100,0	100,6	100,0	99,7	99,8	98,8	0,5	3,2	4,9
NOV	98,5	99,9	99,9	99,9	99,9	99,7	99,9	100,0	100,5	100,0	99,9	99,9	99,5	0,7	4,0	4,6
DIC	100,0	100,0	100,0	100,0	100,0	100,0	100,0	100,0	100,0	100,0	100,0	100,0	100,0	0,5	4,5	4,5
2018	100,3	99,6	100,3	100,8	100,2	101,3	103,1	100,0	101,0	103,9	100,4	100,8	101,0			
ENE	100,9	99,8	100,0	100,3	100,0	100,9	102,7	99,9	100,4	100,1	100,0	100,4	100,8	0,8	0,8	4,7
FEB	100,4	99,7	100,3	100,8	100,1	101,2	103,4	99,9	101,0	105,0	100,1	100,8	101,1	0,3	1,1	4,1
MAR	99,9	99,4	100,3	100,9	100,3	101,5	103,3	100,1	101,1	105,1	100,4	100,9	101,1	0,0	1,1	4,1
ABR	99,8	99,4	100,5	101,0	100,3	101,6	103,0	100,2	101,4	105,2	100,9	101,1	101,1	0,0	1,1	3,6



Publicación editada por:

**Estudios Económicos
Departamento de Estadísticas del Sector Real
BANCO CENTRAL DEL PARAGUAY**