



INFORME DE INFLACIÓN

ABRIL
2017

BANCO CENTRAL DEL PARAGUAY



POPA SU GUARANI

FRANÇOIS-CHARLES OBERTHUR

BCP © Derechos Reservados 2017

Banco Central del Paraguay
Federación Rusa y Augusto Roa Bastos
www.bcp.gov.py - webmaster@bcp.gov.py
Asunción - Paraguay



Informe de inflación

Referencia: Evolución del Índice de Precios al Consumidor (IPC) correspondiente al mes de abril de 2017.

I. Resultado inflacionario

La inflación del mes de abril del año 2017, medida por la variación del Índice de Precios al Consumidor (IPC), fue del **0,5%**, superior a la tasa del **-0,3%** observada en el mismo mes del año anterior. Con este resultado, la inflación acumulada en el año asciende al **2%**, por debajo del **2,2%** verificado en el mismo periodo del año anterior. La inflación interanual, por su parte, fue del **3,6%**, resultado mayor al **2,8%** observado en el mes de marzo del corriente año, pero inferior a la tasa del **4,5%** registrada en el mes de marzo del año pasado.

Por otro lado, se señala que la inflación núcleo¹ se situó en un nivel similar al de la inflación total mensual (en **0,5%**). Así, la inflación interanual medida por este indicador, alcanzó una tasa del **3,3%**, superior a la tasa del **2,9%** correspondiente al mes de marzo del corriente año, pero menor a la tasa del **4%** verificada en el mes de abril del año 2016.

II. Principales aspectos de la inflación

El resultado de la inflación del mes de abril del 2017 se explica por los aumentos de precios registrados en los bienes alimenticios, en los productos duraderos de la canasta y por los ajustes en las

Gráfico Nro. 1
Inflación total e inflación núcleo Interanual

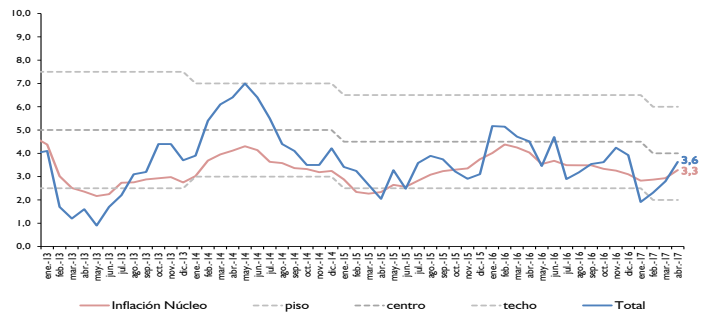


Gráfico Nro. 2
Inflación: total, subyacente, sin alimentos, y sin alimentos, servicios tarifados y combustibles Interanual

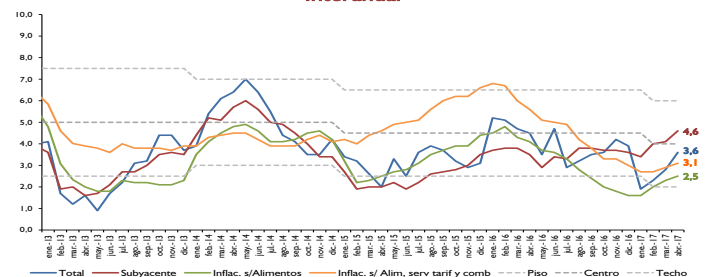


Tabla Nro. 1
Inflación total

Mes	Tasa de variación (%)					
	Mensual		Acumulada		Interanual	
	2016	2017	2016	2017	2016	2017
Enero	2,6	0,6	2,6	0,6	5,2	1,9
Febrero	0,5	0,9	3,1	1,5	5,1	2,3
Marzo	-0,5	0,0	2,6	1,5	4,7	2,8
Abril	-0,3	0,5	2,2	2,0	4,5	3,6
Mayo	0,5		2,7		3,5	
Junio	0,3		3,0		4,7	
Julio	-1,0		2,0		2,9	
Agosto	0,2		2,2		3,2	
Septiembre	0,2		2,5		3,5	
Octubre	-0,2		2,2		3,6	
Noviembre	1,0		3,3		4,2	
Diciembre	0,6		3,9		3,9	

¹ La inflación núcleo es el promedio simple de los siguientes indicadores de inflación subyacente: inflación núcleo media truncada (suavizada), inflación núcleo media truncada (no suavizada), inflación núcleo por exclusión e inflación núcleo doble ponderación.



cotizaciones de algunos servicios administrados como la energía eléctrica².

En los rubros alimenticios se destaca principalmente el aumento de precios registrado en la carne vacuna. En tal sentido, referentes del sector, mencionan que este comportamiento obedeció a la menor oferta debido a condiciones climáticas adversas, que dificultaron que los productos lleguen a los centros de consumo. Por otro lado, también se menciona como motivo del alza de precios de la carne vacuna los festejos por el día del trabajador, especialmente para aquellos cortes de mayor demanda como vacío y costilla.

Con relación al incremento de precio de los productos panificados, según agentes del sector el mismo se explica por el aumento de los costos de producción, entre ellas los ajustes en las tarifas de la energía eléctrica.

Asimismo, durante el mes, también sobresalen los incrementos de precios de aquellos bienes cuya demanda aumenta estacionalmente durante la “Semana Santa” como el queso, huevo, almidón, pescado, pollo y cerdo.

En tanto, en los servicios se registraron aumentos de precios sobresaliendo el incremento de la tarifa de la energía eléctrica residencial, el alquiler de vivienda, servicio de alojamiento en hoteles, servicios de telefonía móvil, pasaje aéreo, paquetes turísticos al interior y exterior, éstos últimos como consecuencia de una mayor demanda debido a los días feriados por la “Semana Santa”.

Finalmente, los bienes duraderos de la

Gráfico Nro. 3
Alimentos y Carne
Interanual
2013-2017

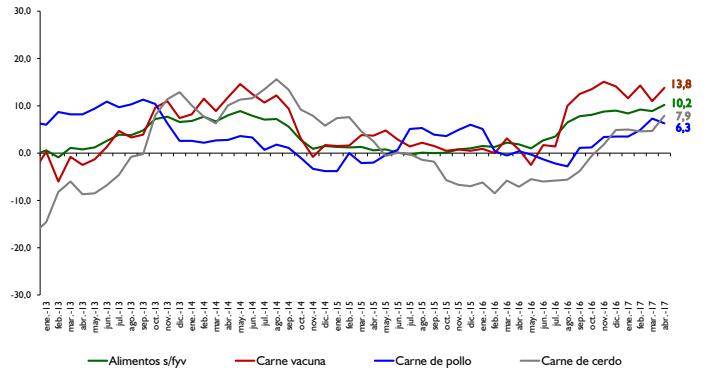


Gráfico Nro. 4
Principales variaciones por subgrupos
Mes de Abril de 2017

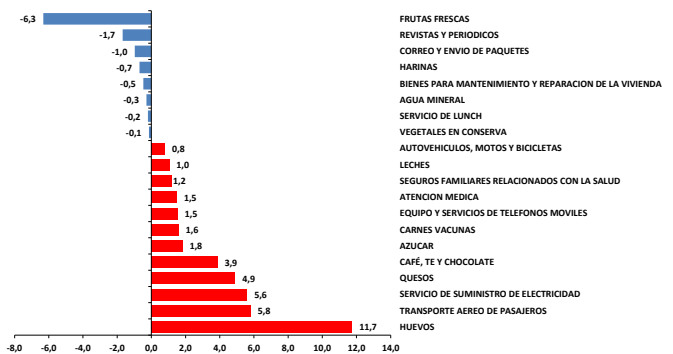
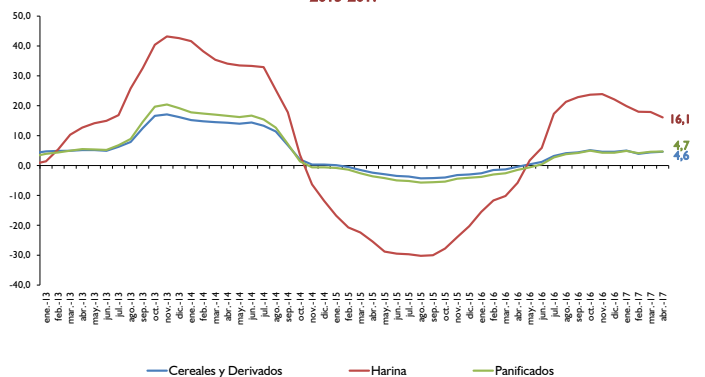


Gráfico Nro. 5
Cereales y derivados, harina, y Productos panificados
Interanual
2013-2017



² Presidencia de la República del Paraguay Decreto N° 6.904.



canasta registraron subas de precios en aquellos rubros de origen importado. En este grupo se destacan la alzas de precios de automóviles, motos, repuestos y accesorios para vehículos, artículos y herramientas para el hogar, entre otros.

III. Inflación en Bienes, Servicios y Renta

La inflación de los Bienes de la canasta fue del **0,5%**, superior al **-0,6%** observada en el mismo mes del año anterior. Así, la inflación acumulada en el año asciende al **1,9%**, menor al **2,9%** verificado en el mismo periodo del año anterior. Con este resultado, la inflación interanual medida por este indicador asciende al **3,9%**, por encima del **2,7%** registrado en el mes anterior, pero menor al **5,1%** registrado en el mes de abril del 2016.

En cuanto a la agrupación Servicios y Renta, la inflación mensual se ubicó en **0,5%**, por encima del **0,1%** registrado en el mes de abril del 2016. Con este resultado, la inflación acumulada del año fue del **2,2%**, superior a la tasa del **1,1%** registrada en el mismo periodo durante el año 2016. Por su parte, la inflación interanual fue del **3,3%**, mayor al **2,9%** observado en el mes anterior, pero menor a la tasa del **3,7%** verificado en el mes de abril del año pasado.

IV. Inflación Subyacente

La **inflación subyacente³** durante el mes de abril de 2017 fue del **0,7%**, siendo este resultado superior a la tasa del **0,5%** observada en la inflación total. A su vez, la **inflación subyacente(XI)**, que además de excluir a las frutas y verduras no incorpora los servicios tarifados y combustibles,

³ Excluye de la canasta del IPC las frutas y verduras.

Gráfico Nro. 6
Índice de Precios de alimentos de la FAO
Interanual
2013-2017

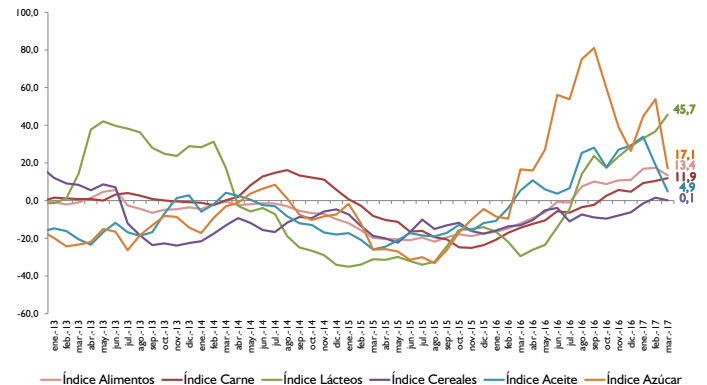


Gráfico Nro. 7
Productos lácteos, azúcar y aceites
Interanual
2013-2017

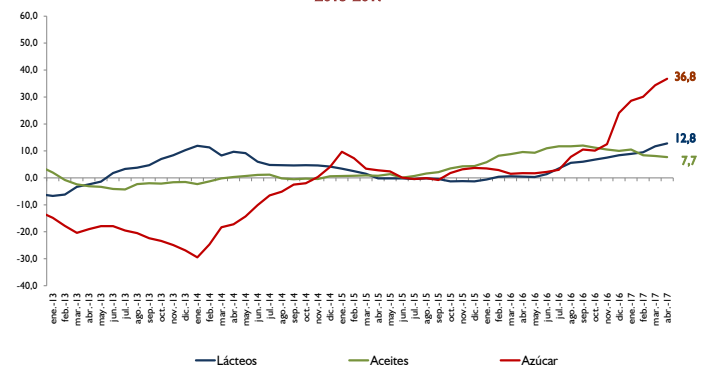
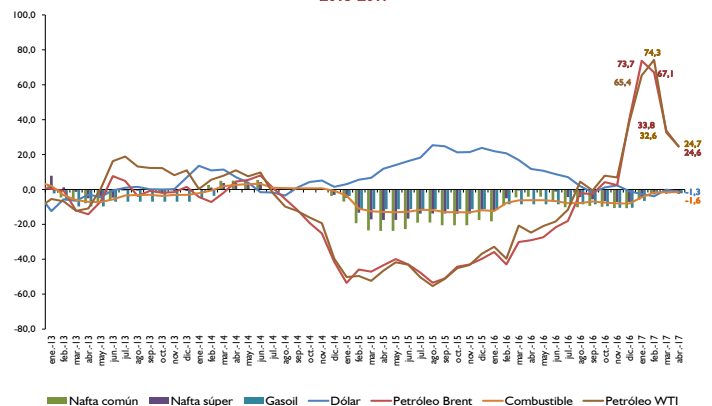


Gráfico Nro. 8
Petróleo, combustibles y tipo de cambio
Interanual
2013-2017





presentó una tasa del **0,7%**.

Con respecto a la inflación interanual de cada uno de los indicadores de precios, las mismas presentaron los siguientes porcentajes: inflación total **3,6%**, inflación subyacente **4,6%** e inflación subyacente (XI) **5,3%**.

V. Inflación en bienes nacionales e importados

La inflación mensual perteneciente a los bienes de consumo nacional, en el mes de abril del corriente año, fue del **0,5%**, superior a la tasa del **-0,3%** registrada en el mismo mes del año anterior. Así, la inflación acumulada asciende al **1,9%**, menor al **2,6%** observada en el mismo periodo del año anterior. Con este resultado, la inflación interanual fue del **4,9**, por encima de la tasa del **4%** observada en marzo del 2017, y también superior a la tasa del **3,9%** registrada en el mismo mes del año 2016.

Por otro lado, la inflación mensual de los bienes de consumo importado (sin frutas y verduras) alcanzó una tasa de variación del **0,3%**, mayor a la tasa del **0,1%** verificada en el mismo mes del año 2016. Con este resultado, la inflación acumulada asciende al **0,2%** mayor a la tasa del **-0,8%** correspondiente al mismo periodo durante el año 2016. Así, la inflación interanual registrada por este indicador fue del **1,8%**, superior al **1,6%** observada en el mes anterior, pero menor al **5,2%** verificado en el mes de abril del año 2016.

VI. Inflación en bienes transables y no transables

La inflación mensual de los bienes transables (sin frutas y verduras) alcanzó una tasa del

Tabla Nro. 2
Inflación en bienes, servicios y renta

Agrupación	Abril 2016			Abril 2017		
	Tasa de Inflación			Tasa de Inflación		
	Mens.	Acum.	Inter.	Mens.	Acum.	Inter.
Bienes Alimenticios	-1,2	6,0	5,5	0,7	3,2	5,7
Bienes Alimenticios (sin frutas y verduras)	0,2	0,9	1,8	1,4	2,0	10,2
Otros Bienes	0,1	-0,5	4,6	0,3	0,3	1,6
Total Bienes	-0,6	2,9	5,1	0,5	1,9	3,9
Servicios	0,2	1,1	3,8	0,5	2,2	3,2
Renta	0,3	1,5	3,4	0,3	1,9	3,2
Total Servicios y Renta	0,1	1,1	3,7	0,5	2,2	3,3
IPC	-0,3	2,2	4,5	0,5	2,0	3,6

Gráfico Nro. 9
Inflación en bienes y servicios administrados, y bienes libres
Interanual
2013-2017

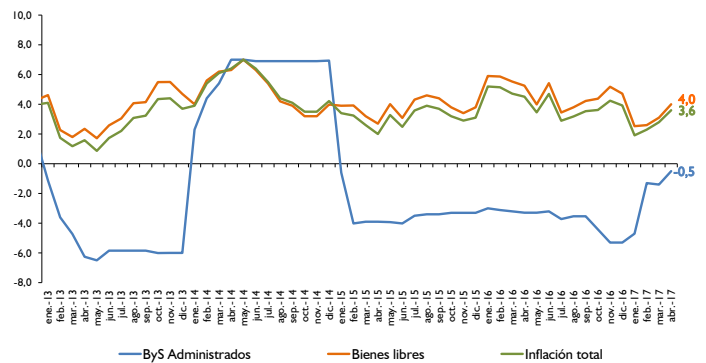
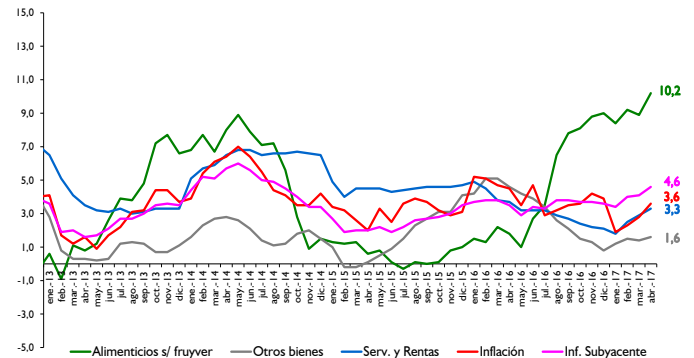


Gráfico Nro. 10
Inflación total, bienes, servicios y renta
Interanual
2013-2017





0,9%, mayor a la tasa del **0,2%** registrada en el mismo mes del año anterior. La inflación acumulada alcanzó un **1,2%** superior a la tasa del **0,2%** observada durante el mismo periodo en el año 2016. La inflación interanual ascendió al **6%**, por encima de la tasa del **5,2%** correspondiente a marzo de 2017, y también mayor al **3,5%** observado en abril del año 2016.

Asimismo, la inflación mensual de los bienes no transables fue del **0,4%**, mayor a la tasa del **0,1%** registrada en el mismo mes del año pasado. Con este resultado, la inflación acumulada observó una tasa del **1,9%** superior al **0,9%** verificado en el mismo periodo durante el año anterior. De esta forma, la inflación interanual en el mes de abril de 2017 asciende al **2,9%**, mayor al **2,7%** verificado en el mes anterior, pero por debajo de la tasa del **3,4%** registrada en el mes de abril del año 2016.

Tabla Nro. 3
Inflación total y subyacente

AGRUPACIÓN	Abril 2016			Abril 2017		
	Tasa de Inflación			Tasa de Inflación		
	Mens.	Acum.	Inter.	Mens.	Acum.	Inter.
Frutas y Verduras	-5,2	24,7	17,9	-1,6	7,5	-7,4
Servicios Tarifados	0,0	-2,5	-1,6	1,0	1,3	0,0
Combustibles	0,0	-6,2	-6,2	0,0	0,5	-1,6
Subyacente (X1)	0,2	1,2	4,4	0,7	1,7	5,3
Subyacente	0,1	0,6	3,5	0,7	1,5	4,6
Inflación total	-0,3	2,2	4,5	0,5	2,0	3,6

Gráfico Nro. 11
Inflación total e inflación subyacente
Interanual
2013-2017

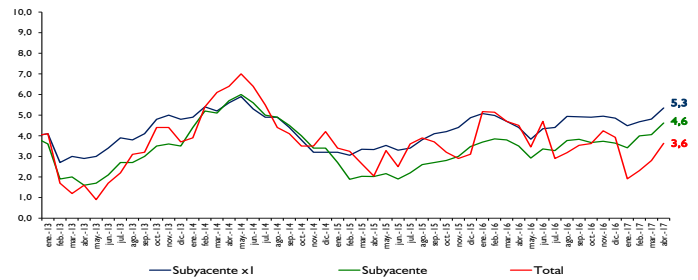


Gráfico Nro. 12
Inflación en bienes nacionales e importados
Interanual
2013-2017

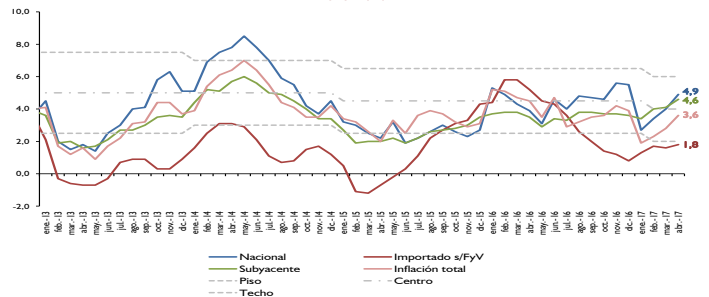
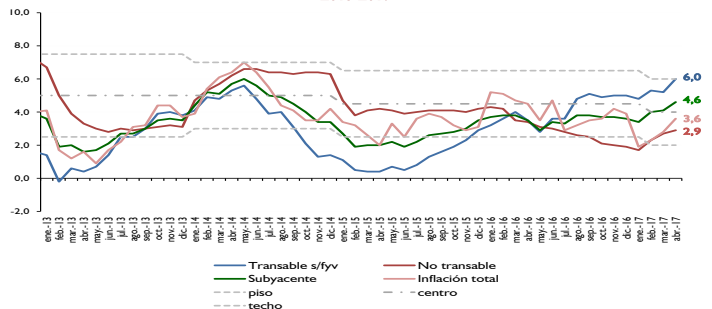
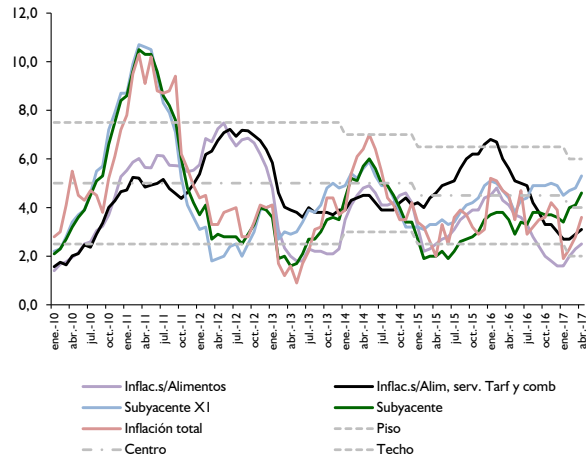
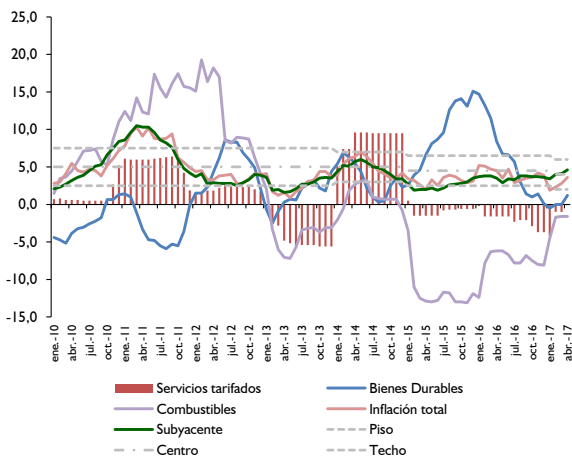
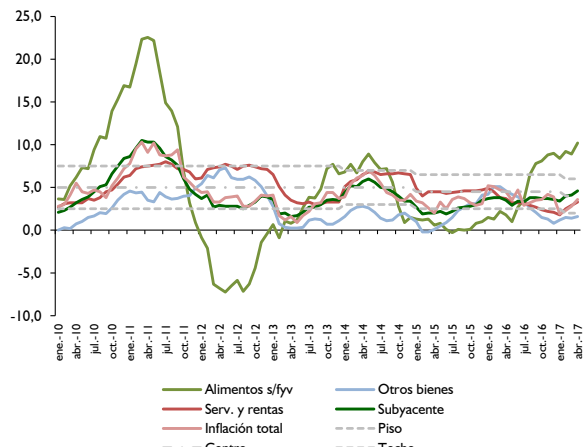
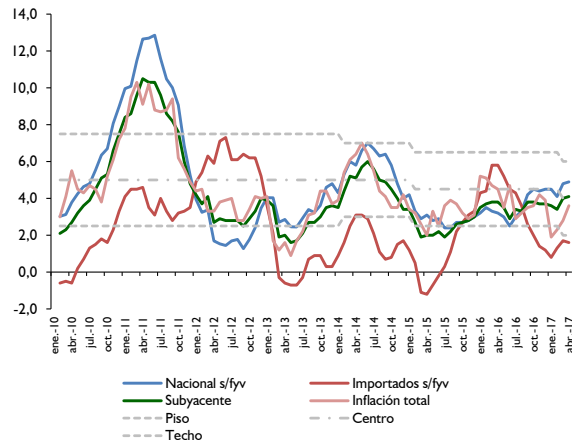
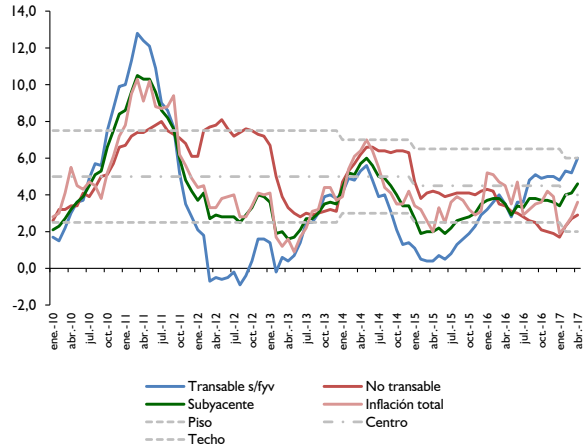
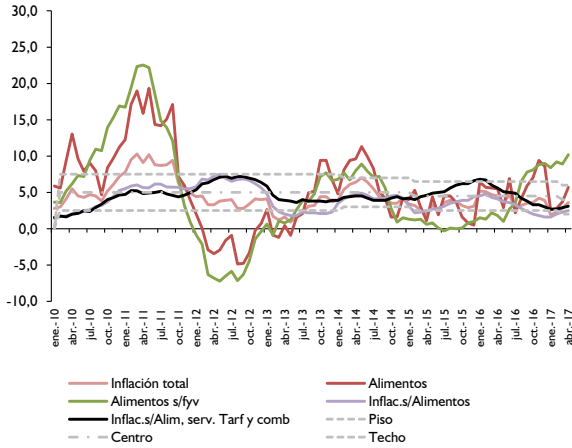


Gráfico Nro. 13
Inflación en bienes transables y no transables
Interanual
2013-2017



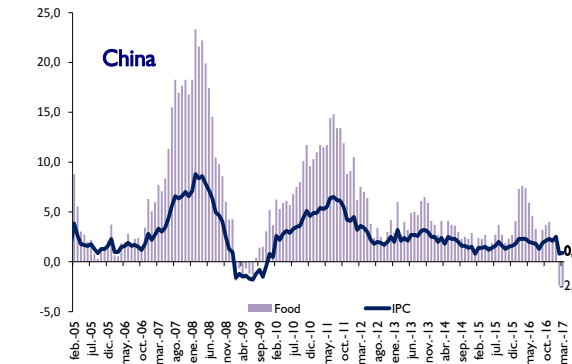
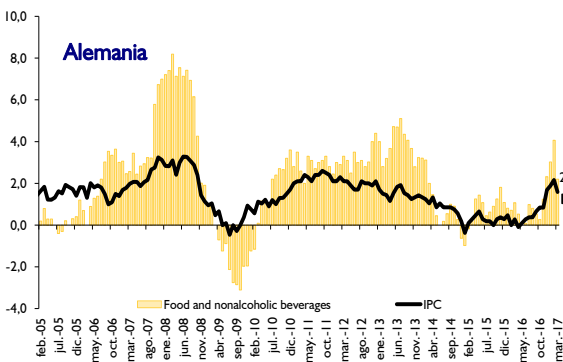
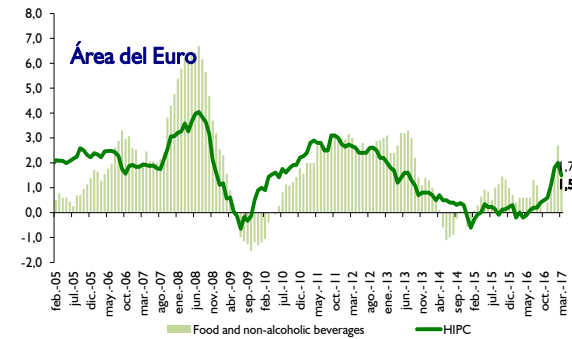
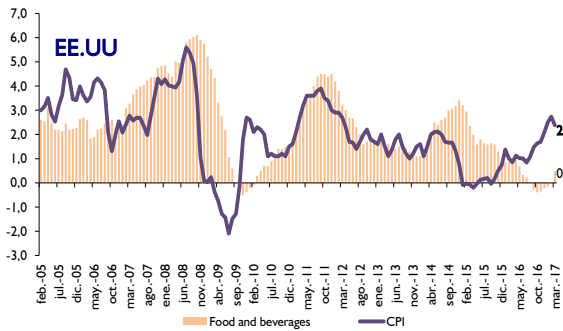
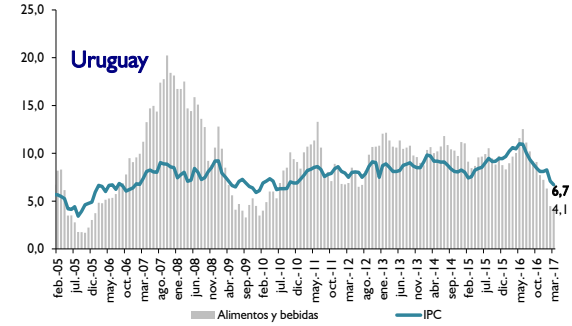
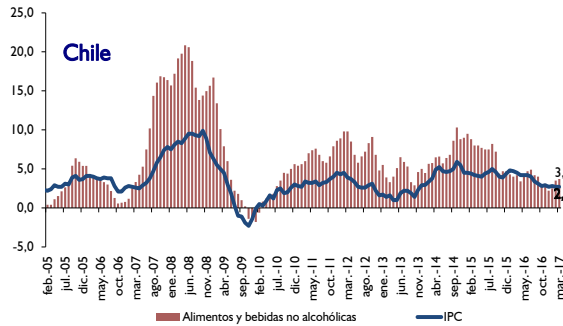
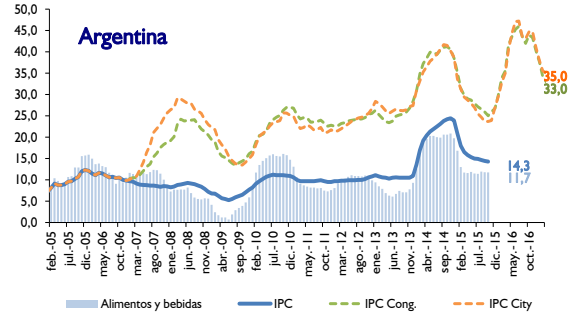
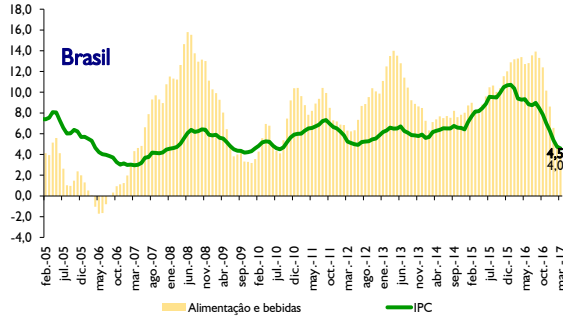


Indicadores de Inflación Interanual



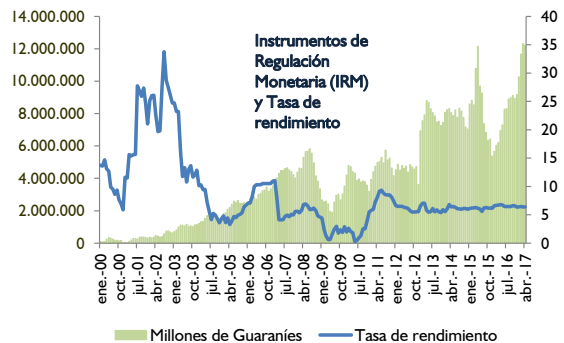
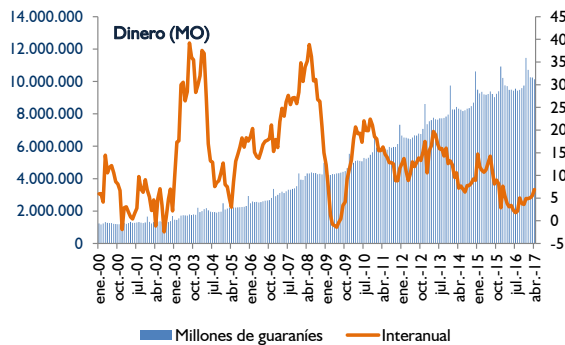
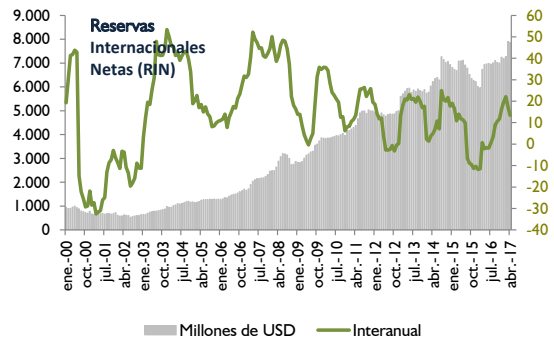
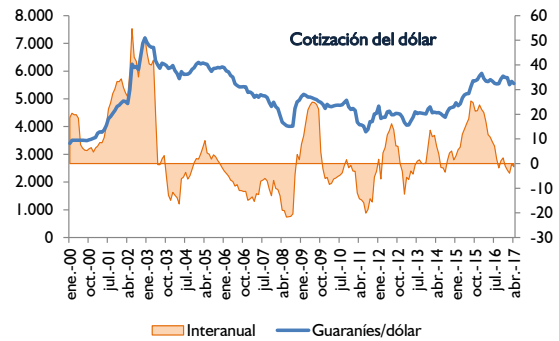
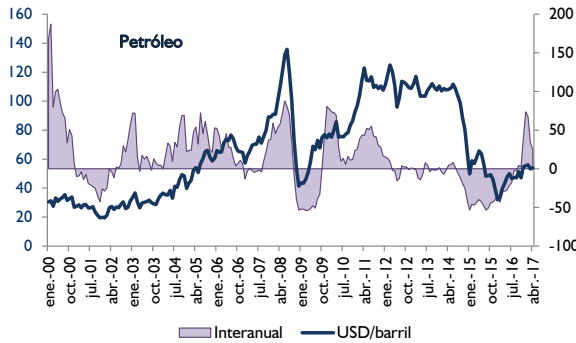
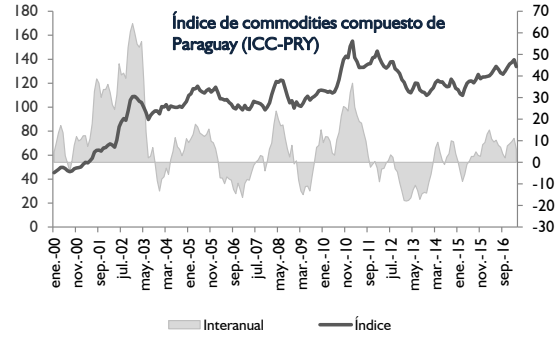
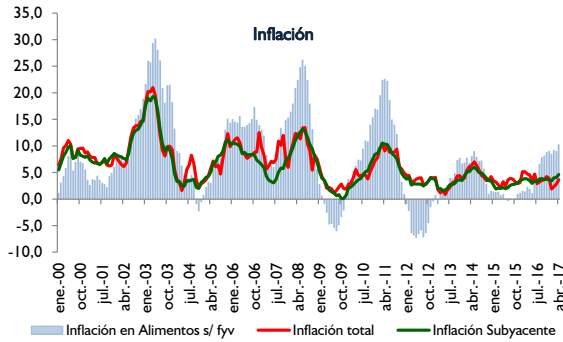


Inflación Internacional Interanual





Inflación Principales indicadores macroeconómicos





ESTUDIOS ECONÓMICOS
DPTO. DE ESTADÍSTICAS DEL SECTOR REAL

INDICE DE PRECIOS AL CONSUMIDOR AREA METROPOLITANA DE ASUNCIÓN

BASE Diciembre 2007=100

ASUNCIÓN

AÑO/MES	ALIMENTACIÓN B.NO ALCOH.	B.ALCOH TABACOS	P.VESTIR CALZADO	ALOJAMIENTO		MUEBLES Y		GASTO EN SALUD	TRANSPORTE	COMUNICACIÓN	RECREACIÓN CULTURA	EDUCACIÓN	RESTAURANT. HOTELES	BIENES RV.DIVERS	INDICE GENERAL	VARIACIONES (%)		
				AGUA-ELECTR. GAS Y OTROS	P. EL HOGAR	MENS.	ACUM.									INTER.		
2014	142,8	150,2	120,1	146,1	141,8	122,2	123,1	104,2	125,2	159,0	162,3	130,7	136,6					
ENE	141,8	147,9	119,0	142,0	139,1	119,1	123,4	102,1	123,7	149,6	158,6	128,4	134,7	1,4	1,4	3,9		
FEB	142,4	149,3	119,2	142,9	140,2	120,3	122,8	102,1	124,4	159,4	159,9	130,0	135,6	0,7	2,0	5,4		
MAR	144,1	149,7	119,4	144,2	140,5	120,5	122,5	101,9	124,2	159,5	160,4	130,3	136,3	0,5	2,6	6,1		
ABR	145,1	150,0	119,7	144,9	140,5	120,6	122,6	102,4	124,6	159,7	160,8	130,6	136,9	0,4	3,0	6,4		
MAY	145,4	149,7	120,0	146,0	141,1	121,2	122,7	103,5	125,0	159,9	162,0	130,7	137,3	0,3	3,3	7,0		
JUN	144,3	149,9	120,1	146,5	141,7	121,4	123,0	103,4	125,0	159,9	162,5	130,9	137,1	-0,1	3,2	6,4		
JUL	142,9	150,4	120,2	146,9	141,8	122,9	122,6	103,4	124,8	159,9	162,8	130,8	136,7	-0,3	2,9	5,5		
AGO	140,9	150,9	120,2	147,3	141,9	123,9	122,3	103,6	125,3	159,9	163,3	130,9	136,2	-0,4	2,5	4,4		
SEP	140,0	151,0	120,2	147,7	143,5	123,9	122,6	105,2	126,0	159,9	163,6	130,9	136,2	0,0	2,5	4,1		
OCT	139,8	151,4	120,7	147,9	143,6	124,1	123,6	107,7	125,9	159,9	164,0	131,3	136,5	0,2	2,7	3,5		
NOV	142,1	151,4	120,9	148,3	143,6	124,3	124,5	107,7	126,7	159,9	164,4	131,4	137,5	0,7	3,5	3,5		
DIC	145,3	151,1	121,2	148,1	143,8	124,5	124,0	107,7	126,7	159,9	165,1	131,7	138,5	0,7	4,2	4,2		
2015	147,0	153,9	122,6	150,5	148,7	128,8	122,6	111,0	130,7	168,8	167,8	135,4	140,9					
ENE	147,5	151,1	121,2	148,3	143,8	125,4	123,6	107,8	127,1	160,0	165,4	132,0	139,3	0,6	0,6	3,4		
FEB	149,9	151,1	121,6	148,8	144,4	125,7	119,2	107,9	127,3	168,9	166,0	132,2	140,0	0,5	1,1	3,2		
MAR	148,4	151,5	121,7	149,1	145,9	127,1	118,7	108,9	128,0	169,2	167,2	132,9	139,9	-0,1	1,0	2,6		
ABR	146,7	152,2	121,9	149,3	146,0	127,5	120,0	109,0	128,6	169,7	167,8	133,2	139,7	-0,1	0,9	2,0		
MAY	151,8	152,8	122,3	150,0	147,9	128,9	120,6	109,7	129,8	169,7	167,8	133,8	141,8	1,5	2,4	3,3		
JUN	147,1	153,1	122,4	150,3	148,1	129,2	121,1	109,8	130,3	169,7	168,0	134,2	140,5	-0,9	1,4	2,5		
JUL	149,3	153,8	122,5	151,0	148,7	129,5	121,9	112,6	130,5	169,7	168,1	134,8	141,6	0,8	2,2	3,6		
AGO	147,3	154,5	122,7	151,3	149,5	129,7	123,6	112,8	131,5	169,7	168,2	135,3	141,5	-0,1	2,2	3,9		
SEP	145,0	154,9	123,1	151,6	151,4	130,0	124,5	112,6	133,0	169,7	168,0	136,8	141,3	-0,1	2,0	3,7		
OCT	142,1	156,7	123,5	152,1	152,1	130,5	125,6	112,9	133,9	169,7	168,2	138,9	140,9	-0,3	1,7	3,2		
NOV	143,2	157,4	123,8	152,0	153,0	130,5	125,7	113,4	133,9	169,7	169,1	140,2	141,5	0,4	2,2	2,9		
DIC	146,0	157,7	124,3	152,2	153,3	131,1	127,1	114,7	134,3	169,7	169,2	141,0	142,8	0,9	3,1	3,1		
2016	155,6	161,9	126,0	154,2	155,8	134,1	121,5	114,7	136,6	177,8	171,6	145,8	146,7					
ENE	156,9	158,3	124,8	153,0	153,7	131,4	126,3	116,0	135,5	169,7	169,4	141,6	146,5	2,6	2,6	5,2		
FEB	158,5	159,2	125,0	153,9	154,2	132,2	122,5	116,0	136,1	178,3	170,0	143,0	147,2	0,5	3,1	5,1		
MAR	156,7	159,7	125,2	153,8	154,5	132,5	121,7	113,3	136,1	178,4	170,1	144,3	146,5	-0,5	2,6	4,7		
ABR	154,8	160,4	125,8	154,0	155,2	133,1	121,1	112,9	136,4	178,6	170,4	145,3	146,0	-0,3	2,2	4,5		
MAY	156,2	161,5	126,0	154,3	155,7	133,3	121,1	112,9	136,3	178,6	170,8	145,6	146,7	0,5	2,7	3,5		
JUN	157,3	161,7	126,2	154,4	155,9	133,5	121,4	113,3	136,5	178,6	170,7	145,7	147,1	0,3	3,0	4,7		
JUL	152,6	162,2	126,3	154,5	156,0	134,0	121,2	114,4	136,7	178,6	171,0	146,5	145,7	-1,0	2,0	2,9		
AGO	153,4	162,8	126,3	154,4	156,4	134,3	120,6	115,2	136,4	178,6	171,9	146,9	146,0	0,2	2,2	3,2		
SEP	153,5	163,2	126,4	154,5	156,8	135,4	120,4	115,4	137,3	178,6	173,0	147,3	146,3	0,2	2,5	3,5		
OCT	152,1	163,9	126,5	154,4	156,9	136,3	120,7	115,2	137,3	178,6	173,5	147,5	146,0	-0,2	2,2	3,6		
NOV	156,7	164,1	126,7	154,6	157,1	136,7	120,4	115,6	137,3	178,6	173,7	148,1	147,5	1,0	3,3	4,2		
DIC.	158,6	165,2	127,2	154,7	157,7	137,0	120,8	116,0	137,4	178,6	174,5	148,3	148,4	0,6	3,9	3,9		
2017	162,6	167,8	127,6	156,2	159,0	138,6	120,5	115,9	138,8	185,8	175,5	149,4	150,5					
ENE	161,0	166,6	127,3	155,2	158,1	137,6	120,9	115,8	137,4	178,6	174,8	148,6	149,3	0,6	0,6	1,9		
FEB	163,0	167,4	127,5	156,0	159,1	138,2	120,6	115,6	138,4	187,9	175,2	149,0	150,6	0,9	1,5	2,3		
MAR	162,5	168,4	127,6	156,2	159,3	138,7	119,9	115,5	139,6	188,4	175,6	149,6	150,6	0,0	1,5	2,8		
ABR	163,7	168,6	128,1	157,4	159,5	139,9	120,4	116,6	139,7	188,4	176,2	150,3	151,3	0,5	2,0	3,6		