



INFORME DE INFLACIÓN

ABRIL
2014

BANCO CENTRAL DEL PARAGUAY



FRANÇOIS-CHARLES OBERTHUR

Banco Central del Paraguay
Federación Rusa y Cabo 1° Feliciano Marecos
www.bcp.gov.py - webmaster@bcp.gov.py
Asunción - Paraguay



Informe de inflación

Referencia: Evolución del Índice de Precios al Consumidor (IPC) correspondiente al mes de abril de 2014.

I. Resultado inflacionario

La inflación del mes de abril del año 2014, medida por la variación del Índice de Precios al Consumidor (IPC), fue del **0,4%**, mayor a la tasa del **0,2%** observada en el mismo mes del año anterior. Con este resultado, la inflación acumulada en el año asciende al **3%**, por encima del **0,5%** verificado en el mismo periodo en el año anterior. La inflación interanual, por su parte, fue del **6,4%**, resultado mayor al **6,1%** observado en el mes de marzo del corriente año, y por encima a la tasa del **1,6%** registrada en el mes de abril del año pasado.

Por otro lado, se señala que la inflación núcleo¹ se situó en un nivel inferior al de la inflación total mensual (en **0,2%**). Así, la inflación interanual medida por este indicador, alcanzó una tasa del **4,2%**, un poco mayor a la tasa del **4%** verificado en el mes de marzo del corriente año, y por encima de la tasa del **2,1%** verificada en el mes de abril del año 2013.

Gráfico Nro. 1
Inflación total e inflación núcleo
Interanual

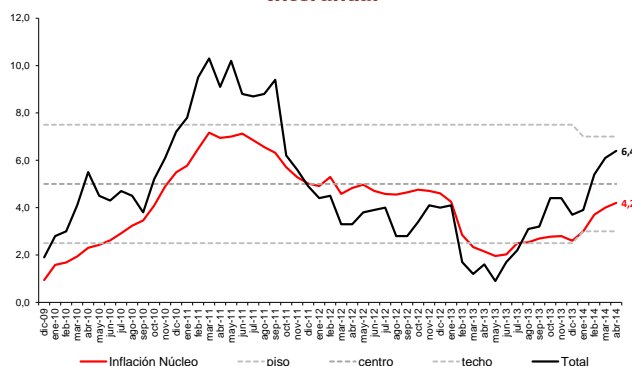
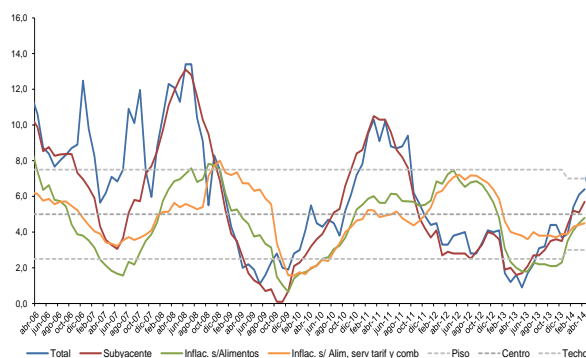


Gráfico Nro. 2
Inflación: total, subyacente, sin alimentos, y sin alimentos, servicios
tarifados y combustibles
Interanual



¹ La inflación núcleo es el promedio simple de los siguientes indicadores de inflación subyacente: inflación núcleo media truncada (suavizada), inflación núcleo media truncada (no suavizada), inflación núcleo por exclusión e inflación núcleo doble ponderación.



II. Principales aspectos de la inflación

Con el resultado inflacionario obtenido en el cuarto mes del año, se observa una trayectoria decreciente en las tasas mensuales verificadas desde inicios de año.

En términos de los componentes, la inflación del mes responde en gran medida a incrementos de precios de unos pocos productos, principalmente aquellos que fueron consumidos en forma masiva durante la “Semana Santa” y en los festejos del “Día del Trabajador”. Entre estos pocos productos, se destacan algunos alimentos, como queso, huevo y carne vacuna, que fueron los de mayor incidencia inflacionaria.

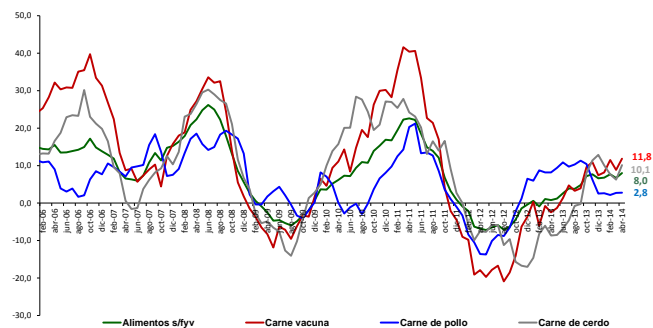
Con respecto a la carne vacuna, además de los factores estacionales anteriormente mencionados, la suba del rubro también respondió, en parte, a una reducción de la oferta de ganado en pie debido a factores climáticos (lluvias) que dificultaron el traslado del ganado a los mercados de consumo.

En términos de las perspectivas para la carne vacuna, preocupa a agentes del sector la situación que enfrenta Rusia, nuestro primer mercado de exportación, por su reciente

Tabla Nro. 1
Inflación total

Mes	Tasa de variación (%)					
	Mensual		Acumulada		Interanual	
	2013	2014	2013	2014	2013	2014
Enero	1,2	1,4	1,2	1,4	4,1	3,9
Febrero	-0,8	0,7	0,4	2,0	1,7	5,4
Marzo	-0,1	0,5	0,3	2,6	1,2	6,1
Abril	0,2	0,4	0,5	3,0	1,6	6,4
Mayo	-0,3		0,2		0,9	
Junio	0,5		0,6		1,7	
Julio	0,5		1,2		2,2	
Agosto	0,6		1,8		3,1	
Septiembre	0,3		2,1		3,2	
Octubre	0,8		3,0		4,4	
Noviembre	0,7		3,7		4,4	
Diciembre	0,1		3,7		3,7	

Gráfico Nro. 3
Alimentos y Carne
2005-2014
Interanual





papel en la crisis ucraniana y que ha llevado a ese país a enfrentar sanciones² por parte de EE.UU y Europa que están incidiendo en su economía³. No obstante, agentes del sector también mencionan que aparentemente existe una suspensión impuesta por Rusia a la importación de carne vacuna de Australia y EE.UU., situación que abre la posibilidad de ampliar nuestras exportaciones al mercado ruso.

Adicionalmente, las perspectivas por el lado de Europa son alentadoras, considerando que finalizó la auditoría practicada por la Unión Europea al “sistema sanitario, a la producción pecuaria y a las plantas fabriles usadas para las exportaciones de carne” de Paraguay. Al parecer, el informe fue favorable existiendo la posibilidad de una reapertura del mercado europeo en los próximos meses. Esto, en opinión de analistas del sector, facilitará el acceso de la carne vacuna a otros mercados, como por ejemplo, al medio oriente y Asia, lo que permitirá al sector diversificar su canasta de exportaciones cárnicas por destino, al tiempo de reducir su exposición actual⁴.

Gráfico Nro. 4
Principales variaciones por subgrupos
Mes de abril de 2014

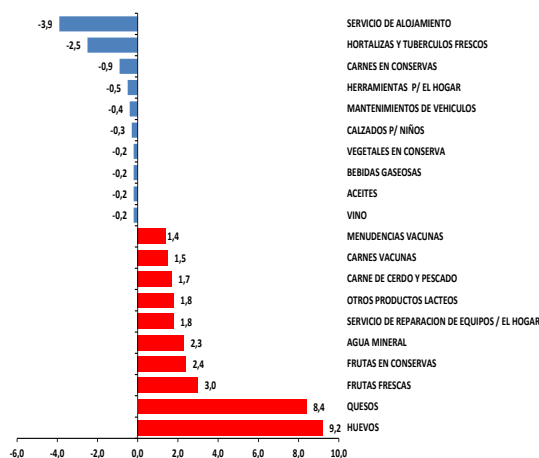
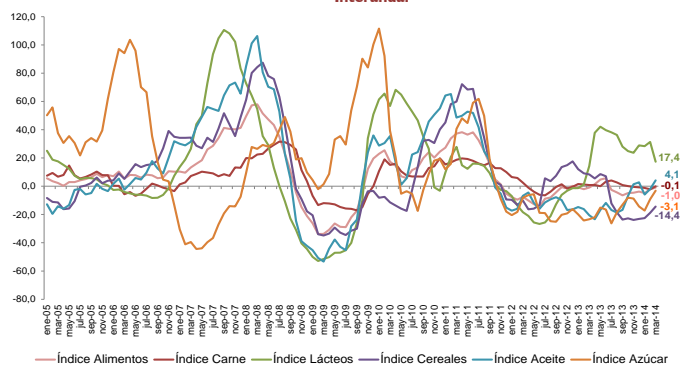


Gráfico Nro. 5
Índice de Precios de alimentos de la FAO
2005-2014
Interanual



² Las sanciones son adoptadas contra individuos rusos y ucranianos que amenazan la estabilidad de Ucrania. Sin embargo, las agencias de noticias internacionales menciona que se está preparando sanciones económicas contra Moscú por su papel en la crisis ucraniana.

³ El Fondo Monetario Internacional (FMI) podría rebajar el crecimiento económico de Rusia en el año 2014 debido al deterioro del clima de negocios que enfrenta el país como consecuencia de la tensa situación geopolítica de Ucrania y por las sanciones impuestas por EE.UU. y la Unión Europea a Rusia, por la anexión, según mencionan, “ilegítima” de Crimea.

⁴ En términos de nuevos mercados para la carne vacuna, en los próximos meses podría anunciarse oficialmente la recuperación del mercado de Taiwan. A este último país, Paraguay podría exportar 1.700 toneladas de carne vacuna.



Los rubros lácteos también observaron subas de precios en el mes, explicado, en parte, por una mayor demanda estacional, considerando que comienzan a registrarse temperaturas más bajas en esta parte del año, sumado al inicio del período escolar que generalmente trae aparejado una demanda adicional derivada del programa social denominado “merienda escolar”.

En relación a los bienes derivados del petróleo, se destaca las subas de precios registradas en el gas licuado de petróleo (de uso doméstico y carburante) como consecuencia de los incrementos de cotizaciones de nuestros principales proveedores, Argentina y Bolivia. No obstante, los aumentos, en promedio, fueron menores a los inicialmente anunciados por agentes del sector.

Los servicios y renta, por su parte, volvieron a reducir su ritmo de incremento mensual, verificándose tasas menores a las observadas a inicio del año. Así, en los servicios se destacan las subas registradas en alquiler de vivienda, servicios de reparación de equipos para el hogar, entradas a espectáculos, servicios de peluquería y seguro médico.

Finalmente, y con relación a los bienes duraderos de la canasta,

Gráfico Nro. 6
Productos lácteos, azúcar y aceites
2005-2014
Interanual

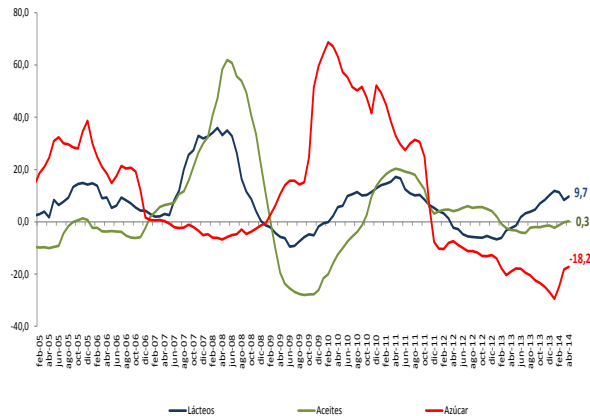
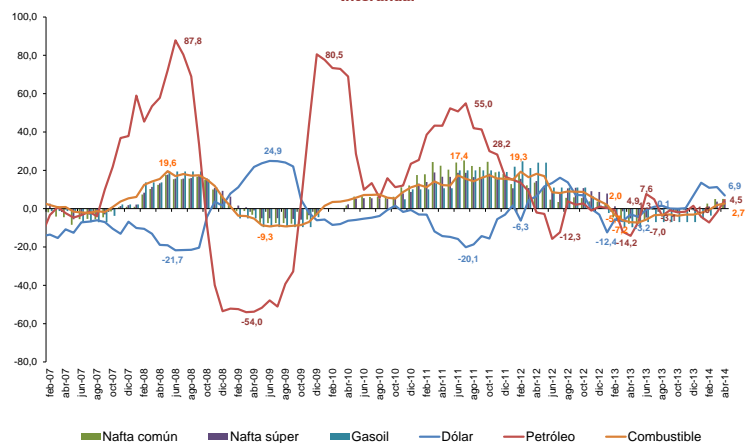


Gráfico Nro. 7
Petróleo, combustibles y tipo de cambio
2007-2014
Interanual





se verificaron movimientos mixtos. Algunos rubros presentaron leves subas de precios como automóviles, repuestos para vehículos y equipos audiovisuales, mientras que otros rubros verificaron leves bajas de precios, como las registradas en lavarropas, acondicionador de aire, congelador y cocina a gas.

III. Inflación en Bienes, Servicios y Renta

La inflación de los Bienes de la canasta fue del **0,4%**, superior a la tasa del **0,3%** observada en el mismo mes del año anterior. Así, la inflación acumulada en el año asciende al **2,4%**, mayor a la tasa del **0,1%** verificado en el mismo periodo del año anterior. Con este resultado, la inflación interanual medida por este indicador asciende al **6,3%**, por encima del **6,2%** registrado en el mes anterior, y muy superior al **0,4%** registrado en el mes de abril del 2013.

En cuanto a la agrupación Servicios y Renta, la inflación mensual se ubicó en **0,2%**, por encima del **-0,3%** registrado en el mes de abril del 2013. Con este resultado, la inflación acumulada del año fue del **4%**, superior a la tasa del **0,9%** registrada en el mismo periodo durante el año 2013. Por su parte, la inflación interanual fue del **6,5%**, mayor al **5,9%** observado en el mes anterior, y

Tabla Nro. 2
Inflación en bienes, servicios y renta

Agrupación	Abril 2013			Abril 2014		
	Tasa de Inflación			Tasa de Inflación		
	Mens.	Acum.	Inter.	Mens.	Acum.	Inter.
Bienes Alimenticios	0,5	1,4	0,5	0,7	4,1	9,6
Bienes Alimenticios(sin frutas y verduras)	0,1	-0,3	0,8	1,3	1,0	8,0
Otros Bienes	0,2	-1,2	0,3	0,2	0,4	2,8
Total Bienes	0,3	0,1	0,4	0,4	2,4	6,3
Servicios	-0,5	0,5	3,0	0,1	3,9	6,3
Renta	0,7	5,3	10,5	0,8	5,4	8,4
Total Servicios y Renta	-0,3	0,9	3,5	0,2	4,0	6,5
IPC	0,2	0,5	1,6	0,4	3,0	6,4

Gráfico Nro. 8
Inflación en bienes y servicios administrados y bienes libres
2009-2014
Interanual

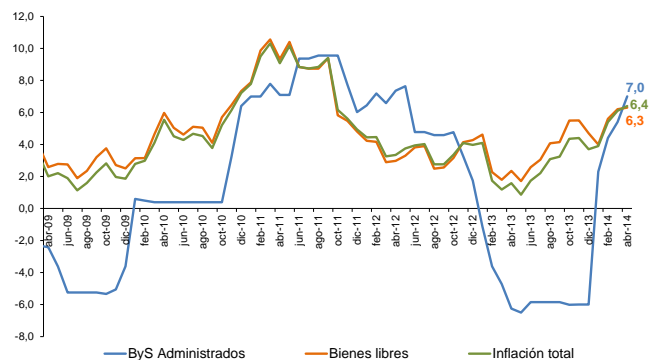
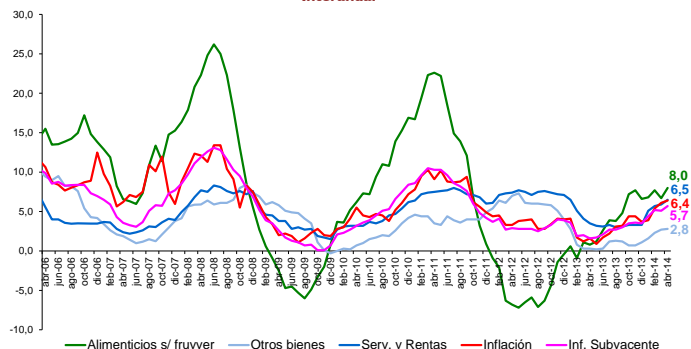


Gráfico Nro. 9
Inflación total, bienes, servicios y renta
2006-2014
Interanual





también superior a la tasa del **3,5%** verificado en el mes de abril del año pasado.

IV. Inflación Subyacente

La **inflación subyacente**⁵ durante el mes de abril de 2014 fue del **0,5%**, siendo este resultado superior a la tasa del **0,4%** observada en la inflación total. A su vez, la **inflación subyacente(XI)**, que además de excluir a las frutas y verduras no incorpora los servicios tarifados y combustibles, presentó una tasa del **0,5%**.

Con respecto a la inflación interanual de cada uno de los indicadores de precios, las mismas presentaron los siguientes porcentajes: inflación total **6,4%**, inflación subyacente **5,7%** e inflación subyacente (XI) **5,6%**.

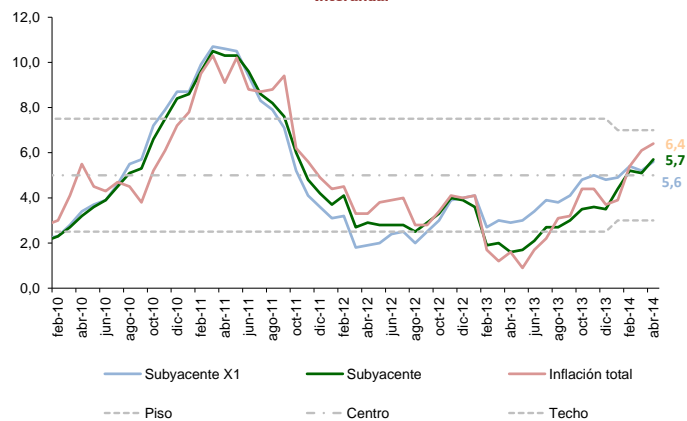
V. Inflación en bienes nacionales e importados

La inflación mensual perteneciente a los bienes de consumo nacional, en el mes de abril del corriente año, fue del **0,3%**, superior a la tasa del **0%** registrada en el mismo mes del año anterior. Así, la inflación acumulada asciende al **3,7%**, mayor al **1%** observada en el mismo periodo del año anterior. Con este resultado, la inflación interanual fue del **7,8%**, por

Tabla Nro. 3
Inflación total y subyacente

AGRUPACIÓN	Abril 2013			Abril 2014		
	Tasa de Inflación			Tasa de Inflación		
	Mens.	Acum.	Inter.	Mens.	Acum.	Inter.
Frutas y Verduras	2,2	8,5	-0,4	-1,0	16,7	15,3
Servicios Tarifados	-2,1	-5,7	-4,8	0,0	9,5	9,6
Combustibles	-0,5	-5,3	-7,1	0,3	0,4	2,7
Subyacente (XI)	0,2	0,7	2,9	0,5	1,5	5,6
Subyacente	-0,1	-0,2	1,6	0,5	2,0	5,7
Inflación total	0,2	0,5	1,6	0,4	3,0	6,4

Gráfico Nro. 10
Inflación total e inflación subyacente
2006-2014
Interanual



⁵ Excluye de la canasta del IPC las frutas y verduras.



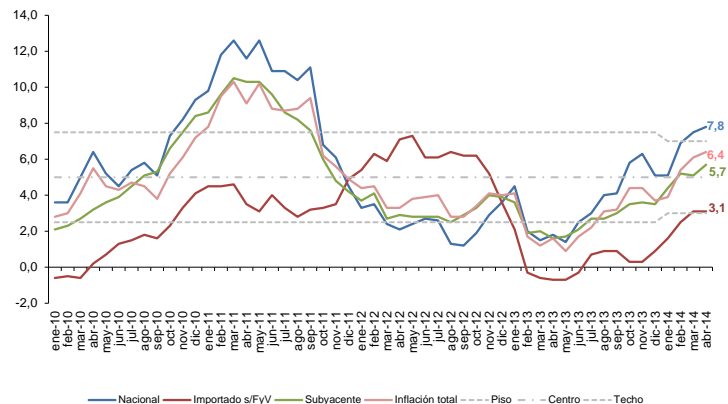
encima de la tasa del **7,5%** observada en marzo del 2014, y también superior a la tasa del **1,8%** registrada en el mismo mes del año 2013.

Por otro lado, la inflación mensual de los bienes de consumo importado (sin frutas y verduras) alcanzó una tasa de variación del **0,2%**, similar a la tasa verificada en el mismo mes del año 2013. Con este resultado, la inflación acumulada asciende al **0,3%** mayor a la tasa del **-1,8%** correspondiente al mismo periodo durante el año 2013. Así, la inflación interanual registrada por este indicador fue del **3,1%**, igual a la observada en el mes anterior, y muy por encima al **-0,7%** verificado en el mes de abril del año 2013.

VI. Inflación en bienes transables y no transables

La inflación mensual de los bienes transables (sin frutas y verduras) alcanzó una tasa del **0,6%**, mayor a la tasa del **0,2%** registrada en el mismo mes del año anterior. La inflación acumulada alcanzó un **0,6%** superior a la tasa del **-0,8%** observada durante el mismo periodo en el año 2013. La inflación interanual ascendió al **5,3%**, por encima de la tasa del **4,8%** correspondiente a marzo del corriente año, y superior al **0,4%** observada en abril del año 2013.

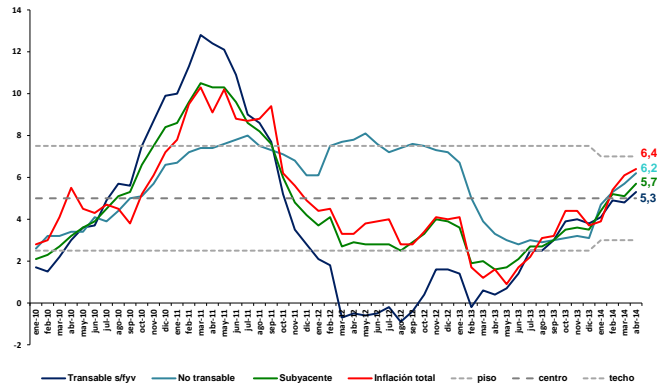
Gráfico Nro. 11
Inflación en bienes nacionales e importados
Interanual
2010-2014





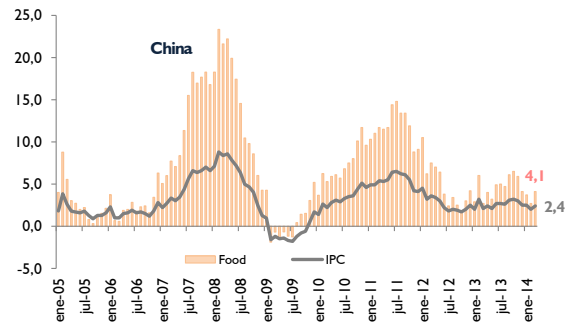
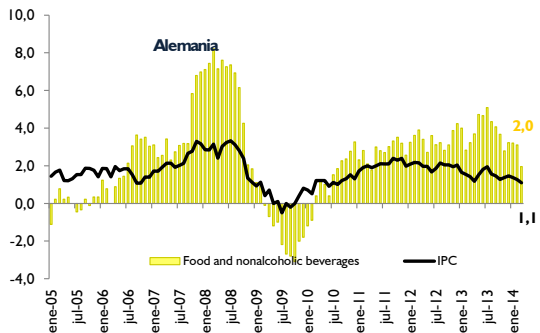
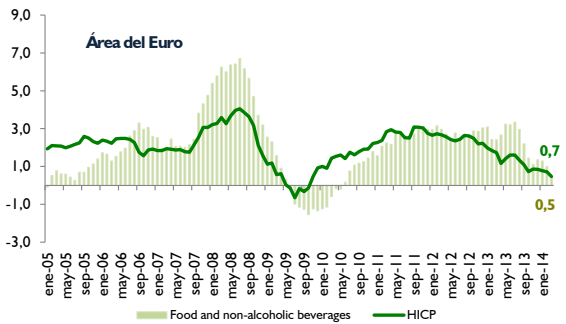
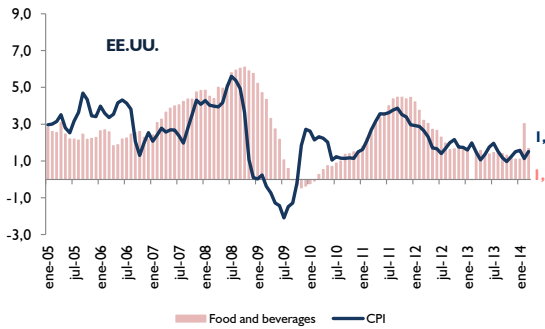
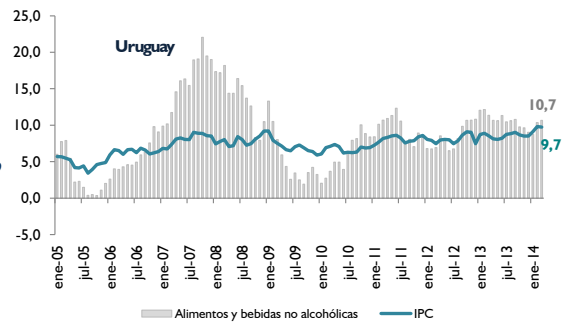
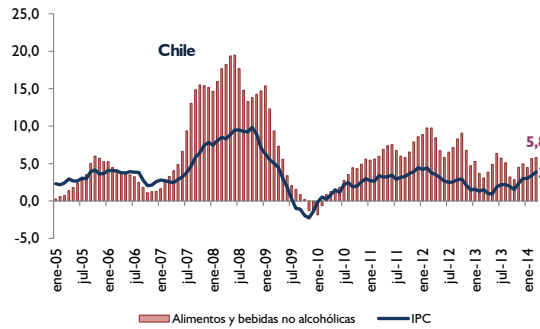
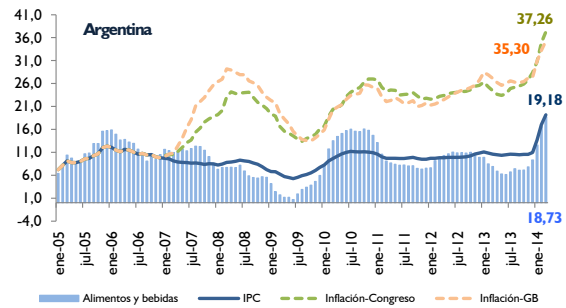
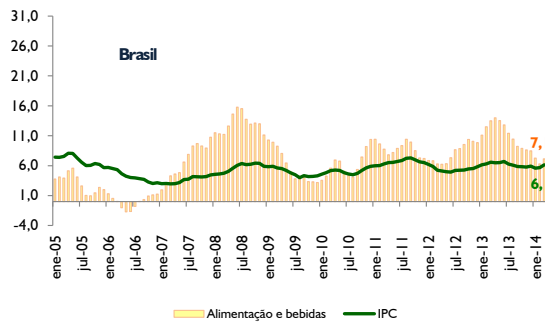
Asimismo, la inflación mensual de los bienes no transables fue del **0,2%**, mayor a la tasa del **-0,3%** registrada en el mismo mes del año pasado. Con este resultado, la inflación acumulada observó una tasa del **3,8%** por encima del **0,8%** verificado en el mismo periodo durante el año anterior. De esta forma, la inflación interanual en el mes de abril de 2014 ascendió al **6,2%**, mayor al **5,7%** verificado en el mes anterior, y también por encima de la tasa del **3,3%** registrada en el mes de abril del año 2013.

Gráfico Nro. 12
Inflación en bienes transables y no transables
Interanual
2010-2014





Inflación internacional Interanual





Inflación

Principales indicadores macroeconómicos

