



# INFORME DE INFLACIÓN

ABRIL 2013



## Informe de inflación

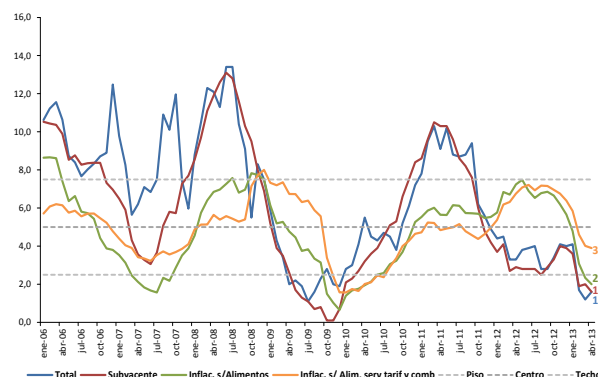
**Referencia:** Evolución del Índice de Precios al Consumidor (IPC) correspondiente al mes de abril de 2013.

### I. Resultado inflacionario

La inflación del mes de abril del año 2013, medida por la variación del Índice de Precios al Consumidor (IPC), fue del **0,2%**, mayor a la tasa del **-0,2%** observada en el mismo mes del año anterior. Con este resultado, la inflación acumulada en el año asciende al **0,5%**, por debajo del **2,8%** verificado durante el mismo periodo en el año anterior. La inflación interanual, por su parte, fue del **1,6%**, resultado mayor al **1,2%** observado en el mes de marzo del corriente año, y por debajo de la tasa del **3,3%** registrada en el mes de abril del año pasado.

Por otro lado, se señala que la inflación subyacente (indicador que excluye los rubros volátiles de la canasta) se situó en un nivel inferior al de la inflación total mensual (en **-0,1%**). Así, la inflación interanual medida por este indicador, alcanzó una tasa del **1,6%**, resultado levemente menor a la tasa del **2%** correspondiente al mes de marzo del corriente año e inferior a la tasa del **2,9%** verificada en el mes de abril del año anterior.

**Gráfico Nro. 1**  
Inflación y meta referencial Interanual



**Tabla Nro. 1**  
Inflación total

Mes	Tasa de variación (%)					
	Mensual		Acumulada		Interanual	
	2012	2013	2012	2013	2012	2013
Enero	1,1	1,2	1,1	1,2	4,4	4,1
Febrero	1,5	-0,8	2,6	0,4	4,5	1,7
Marzo	0,5	-0,1	3,1	0,3	3,3	1,2
Abril	-0,2	0,2	2,8	0,5	3,3	1,6
Mayo	0,4		3,2		3,8	
Junio	-0,4		2,8		3,9	
Julio	0,1		2,9		4,0	
Agosto	-0,2		2,7		2,8	
Setiembre	0,2		2,8		2,8	
Octubre	-0,2		2,6		3,4	
Noviembre	0,6		3,2		4,1	
Diciembre	0,7		4,0		4,0	

## II. Principales aspectos de la inflación

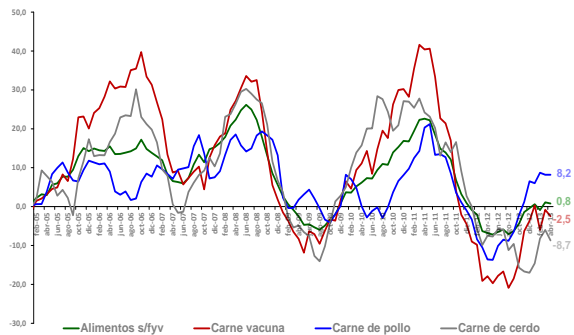
En el resultado inflacionario del mes de abril se destaca, por un lado, los aumentos de precios observados en algunos productos alimenticios, y por otro lado, las disminuciones de precios de los bienes y servicios relacionados al petróleo.

Dentro de los alimentos, se destaca la suba de precios registrada por los productos lácteos, que según agentes del sector responde a una reducción de la oferta de materia prima. Esta menor oferta láctea se explica por la disminución de precios que afectó a los productos lácteos en el pasado reciente, comportamiento que permeo hacia los precios del productor primario, desestimulando su producción. A ello se suma el aumento de la demanda de lácteos, en coincidencia con finales de la época estival, el inicio de los programas de merienda escolar, y, en menor medida, al incremento de las exportaciones lácteas.

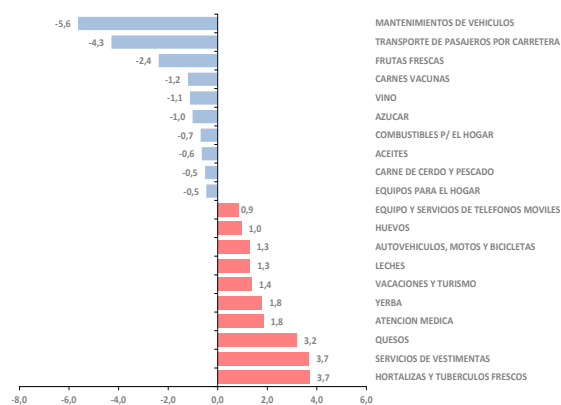
También se verificaron alzas de precios en algunos alimentos relacionados a bienes agrícolas, como aquellas verificadas en harina de trigo, harina de maíz y panificados. Con relación al comportamiento de los precios de los cereales, y según analista del sector, el mismo está relacionado con la disminución de las existencias a nivel local, debido a un mayor ritmo de exportación durante la última parte del año 2012. Esto ha reducido la

BCP | SGGPM-DCNMI

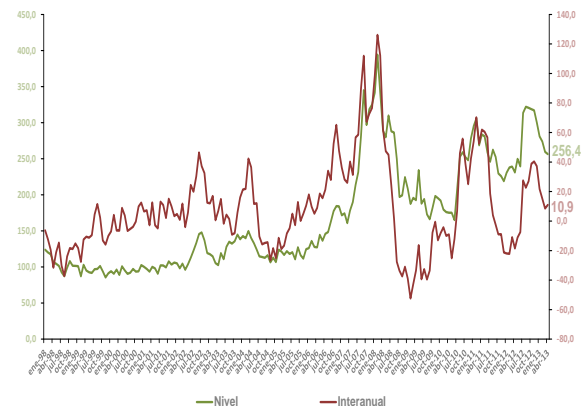
**Gráfico Nro. 2**  
**Alimentos y Carne**  
Enero 2005 – Abril 2013  
Interanual



**Gráfico Nro. 3**  
**Principales variaciones por subgrupos**  
Mes de abril de 2013



**Gráfico Nro. 4**  
**Cotización internacional del trigo**  
Enero 1998 – abril 2013  
Interanual



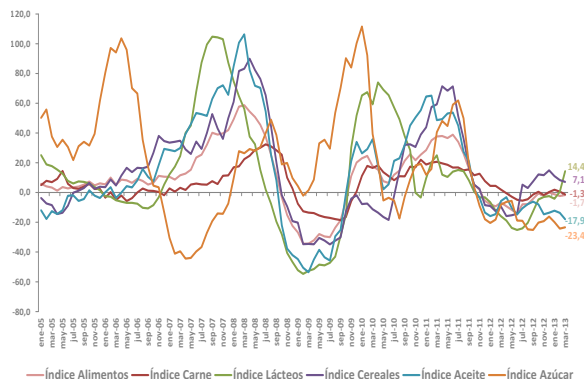
disponibilidad de los cereales para esta época del año, presionando con ello al alza de sus precios en términos interanuales, y de aquellos productos derivados.

Por otro lado, y en relación a los precios internacionales agrícolas, cabe destacar que la cotización promedio de los cereales, en moneda local, aún sigue siendo superior a los registrados en el mismo periodo durante el año anterior. Sin embargo, las cotizaciones han empeorado recientemente por mayores existencias a nivel internacional, dada la recuperación de la producción de países productores como Estados Unidos, Brasil y Argentina.

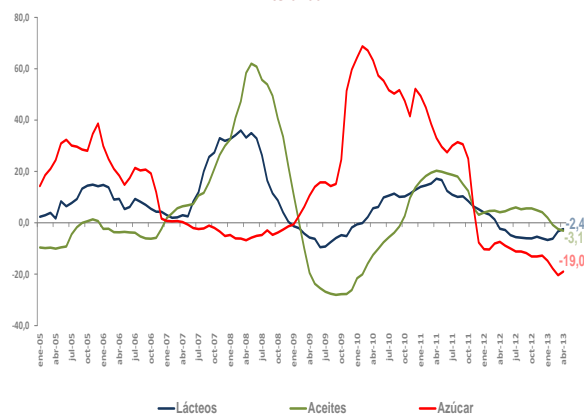
Los cortes vacunos, en promedio, volvieron a registrar una reducción de sus precios. Según agentes del sector, este comportamiento está explicado por la saturación del mercado ruso, es decir, hay más oferta que demanda de carne bovina con destino a Rusia, situación que provocó una baja de sus precios de compra. También señalan que localmente existe mucha oferta de ganado bovino, debido a que las expectativas de reapertura plena del mercado chileno, esperada para inicios del año 2013 implicó una acumulación de "hacienda", que, estimulada también por un período de sequía verificada en algunas regiones ganaderas en los últimos meses, ha provocado una venta masiva de ganado vacuno al mercado local. Con respecto, al mercado chileno se menciona que Chile también bajo sus precios de importación de carne vacuna y que

BCP | SGGPM-DCNMI

**Gráfico Nro. 4**  
**Índice de Precios de alimentos de la FAO**  
Enero 2004 – marzo 2013  
Interanual



**Gráfico Nro. 5**  
**Productos lácteos, azúcar y aceites**  
Enero 2005- Abril 2013  
Interanual



actualmente Argentina y Uruguay tienen dificultades en colocar sus productos, debido a que Brasil entrega los mismos cortes a un menor precio. Esta situación muestra el grado de competencia de los países de la región por el mercado chileno<sup>1</sup>.

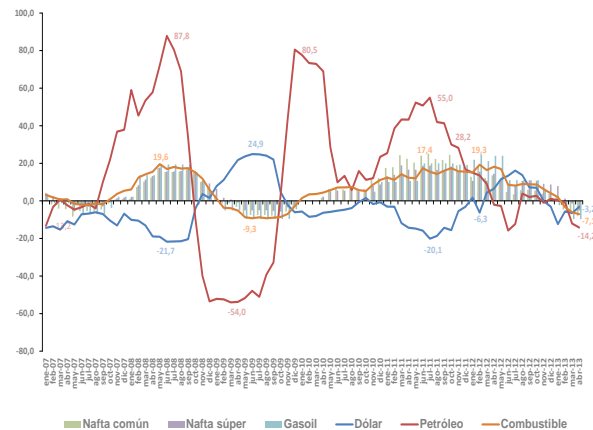
La carne porcina, en tanto, también registró una disminución en su precio durante el mes de abril. No obstante, referentes del sector manifestaron que el producto paraguayo está ganando aceptación en el mercado ruso, y que esto permitirá ampliar las exportaciones al mencionado mercado. Con la obtención de la certificación internacional de "País Libre de Peste Porcina", las exportaciones tendrán un mayor dinamismo, pudiendo ingresar a mercados más importantes, como Chile, la Unión Europea, y algunos países de África y Asia.

Adicionalmente, se mencionan las disminuciones de precios registradas en aceites y azúcar, que, en opinión de agentes del sector, es consecuencia de la competencia de productos similares ingresados desde los países vecinos.

Por otra parte, se observaron incrementos de precios en tabacos de origen nacional e importado, así como en las prendas de vestir y calzados para niños, damas y bebés.

En los servicios de las canasta se destacan los aumentos registrados en

**Gráfico Nro. 6**  
**Petróleo, combustibles y tipo de cambio**  
Enero 2007- Abril 2013  
Interanual



**Tabla Nro. 2**  
**Inflación en bienes, servicios y renta**

Agrupación	Abril 2012			Abril 2013		
	Tasa de inflación			Tasa de inflación		
	Mens.	Acum.	Inter.	Mens.	Acum.	Inter.
Bienes Alimenticios	-1,1	1,6	-3,4	0,5	1,4	0,5
Bienes Alimenticios(sin frutas y verduras)	0,3	-1,5	-6,8	0,1	-0,3	0,8
Otros Bienes	0,3	2,5	7,0	0,2	-1,2	0,3
<b>Total Bienes</b>	<b>-0,5</b>	<b>2,0</b>	<b>1,3</b>	<b>0,3</b>	<b>0,1</b>	<b>0,4</b>
Servicios	0,2	4,2	7,1	-0,5	0,5	3,0
Renta	0,6	7,1	11,2	0,7	5,3	10,5
<b>Total Servicios y Renta</b>	<b>0,2</b>	<b>4,4</b>	<b>7,4</b>	<b>-0,3</b>	<b>0,9</b>	<b>3,5</b>
<b>IPC</b>	<b>-0,2</b>	<b>2,8</b>	<b>3,3</b>	<b>0,2</b>	<b>0,5</b>	<b>1,6</b>

<sup>1</sup> Newsletter Agropecuario, Boletín Semanal informativo de la Comisión de Investigación, Comercialización y Promoción de la Carne Bovina (C.I.C.P.C.B.) de la Asociación Rural del Paraguay (ARP).

servicio de alquiler de vivienda, servicio de alojamiento en hoteles, servicios de vestimentas, entradas a espectáculos, servicio de lunch, pasaje interurbano, paquetes turísticos al exterior e interior, y servicios fúnebres.

En la agrupación Comunicación las subas más significativas se registraron en los servicios postales, servicios de telefonía móvil e internet y en los aparatos celulares. Dentro de la agrupación Gastos en Salud la suba de precio más importante se identificó en atención médica.

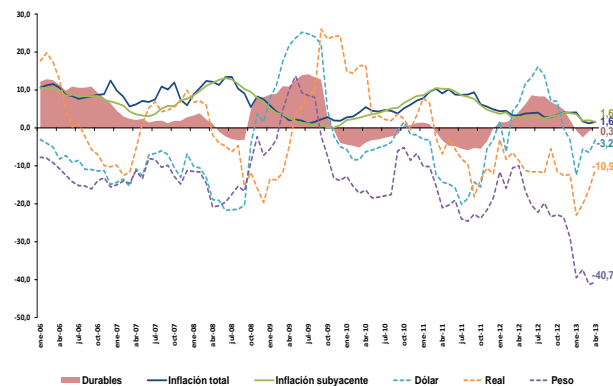
Con relación a los bienes derivados del crudo, durante el mes se observaron reducciones de precios de los combustibles, específicamente, bajas en las cotizaciones de las naftas, del gas carburante, y del gas licuado de uso doméstico. Asimismo, se verificó una disminución del precio del pasaje urbano<sup>2</sup>.

Finalmente, los bienes duraderos mostraron incrementos de precios, destacándose los observados en automóviles, motos, equipos audiovisuales, muebles y herramientas para el hogar, en línea con la depreciación de nuestra moneda con relación al dólar americano.

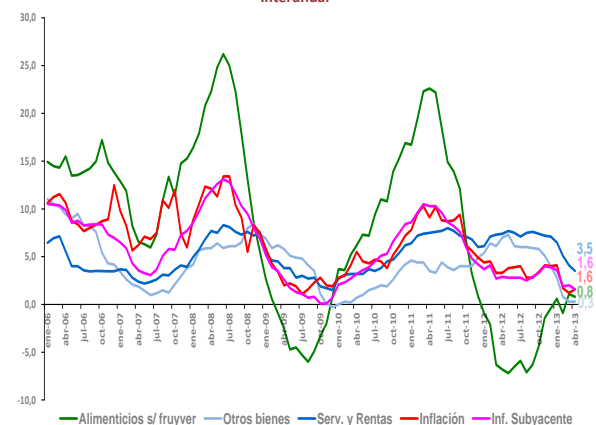
### III. Inflación en Bienes, Servicios y Renta

La inflación de los Bienes de la canasta fue del **0,3%**, superior al **-0,5%**

**Gráfico Nro. 7**  
**Inflación de bienes durables**  
Enero 2006- Abril 2013  
Interanual



**Gráfico Nro. 8**  
**Inflación total, bienes, servicios y renta**  
Enero 2006- Abril 2013  
Interanual



<sup>2</sup> Decreto N° 10.875 Presidencia de la República del Paraguay.  
BCP | SGGPM-DCNMI

observada en el mismo mes del año anterior. Así, la inflación acumulada en el año asciende al **0,1%**, inferior al **2%** registrado en el mismo periodo del año anterior. Con este resultado, la inflación interanual, medida por este indicador, asciende al **0,4%**, por encima del **-0,4%** registrado en el mes anterior, e inferior al **1,3%** registrado en el mes de abril del 2012.

En cuanto a la agrupación Servicios y Renta, la inflación mensual se ubicó en un **-0,3%**, por debajo del **0,2%** registrado en el mes de abril del 2012. Con este resultado, la inflación acumulada del año fue del **0,9%**, inferior a la tasa del **4,4%** registrada en el mismo mes del año anterior. Por su parte, la inflación interanual fue del **3,5%**, menor al **4,1%** observado en el mes anterior, e inferior al **7,4%** verificado en el mes de abril del año pasado.

## V. Inflación Subyacente

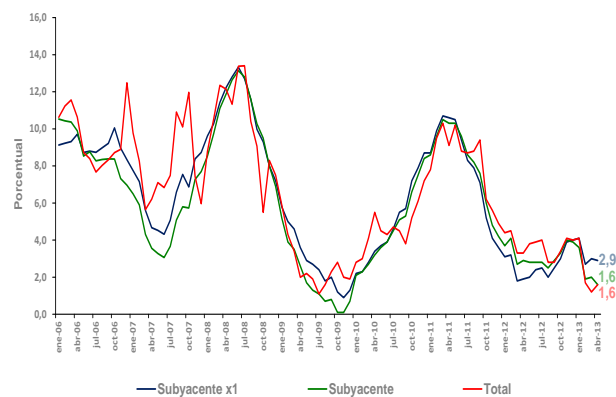
La inflación subyacente durante el mes de abril de 2013 fue del **-0,1%**, siendo este resultado inferior a la tasa del **0,2%** observada en la inflación total. A su vez, la inflación subyacente(X1), que además de excluir las frutas y verduras no incorpora los servicios tarifados y combustibles, presentó una tasa del **0,2%**.

Con respecto a la inflación interanual registrada en el mes de abril de 2013 por cada uno de los indicadores de precios, las mismas presentaron los siguientes porcentajes: inflación total

**Tabla Nro. 3**  
**Inflación total y subyacente**

AGRUPACIÓN	Abril 2012			Abril 2013		
	Tasa de Inflación			Tasa de Inflación		
	Mens.	Acum.	Inter.	Mens.	Acum.	Inter.
Frutas y Verduras	-6,3	15,1	11,1	2,2	8,5	-0,4
Servicios Tarifados	0,0	0,8	1,9	-2,1	-5,7	-4,8
Combustibles	0,6	6,1	18,2	-0,5	-5,3	-7,1
Subyacente (X1)	0,2	1,8	1,9	0,2	0,7	2,9
Subyacente	0,3	2,1	2,9	-0,1	-0,2	1,6
Inflación total	-0,2	2,8	3,3	0,2	0,5	1,6

**Gráfico Nro. 9**  
**Inflación total e inflación subyacente**  
2006-2013  
Interanual



**1,6%**, inflación subyacente **1,6%** e inflación subyacente (X1) **2,9%**.

## VI. Inflación en bienes nacionales e importados

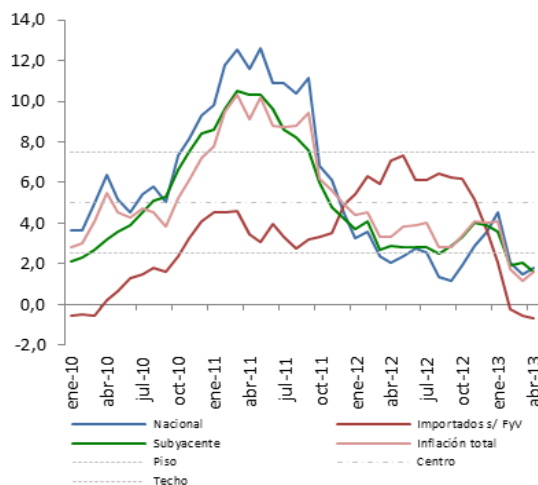
La inflación mensual perteneciente a los bienes de consumo nacional, en el mes de abril del corriente año fue del **0%**, superior a la tasa del **-0,3%** registrada en el mismo mes del año anterior. Así, la inflación acumulada asciende al **1%**, menor a la tasa del **2,8%** observada en el mismo periodo del año anterior. Con este resultado, la inflación interanual fue del **1,8%**, por encima del **1,5%** observada en marzo del corriente año, y menor al **2,1%** registrada en el mismo mes del año pasado.

Por otro lado, la inflación mensual de los bienes de consumo importado (sin frutas y verduras) alcanzó una tasa de variación del **0,2%**, inferior a la tasa del **0,3%** verificada en el mismo mes del año 2012. Con este resultado, la inflación acumulada asciende al **-1,8%** menor al **2,5%** correspondiente al mismo mes del año anterior. Así, la inflación interanual registrada por este indicador, fue del **-0,7%**, inferior al **-0,6%** observada en el mes anterior, y muy por debajo al **7,1%** verificado en el mes de abril del año 2012.

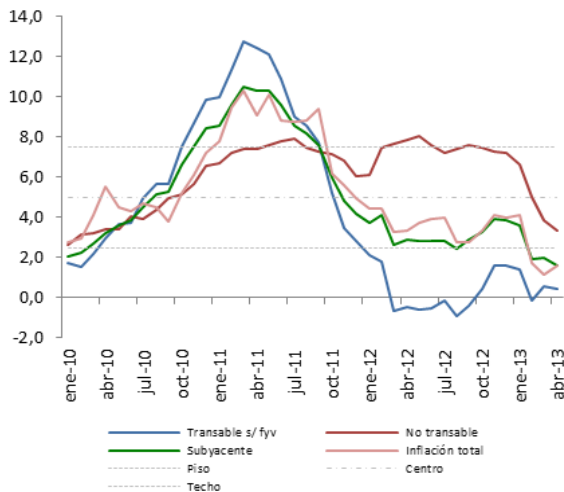
## VII. Inflación en bienes transables y no transables

La inflación mensual de los bienes transables (sin frutas y verduras) alcanzó una tasa del **0,2%**, resultado inferior al **0,3%** registrado en el mismo

**Gráfico Nro. 10**  
Inflación en bienes nacionales e importados  
Interanual  
2010-2013



**Gráfico Nro. 11**  
Inflación en bienes transables y no transables  
Interanual  
2010-2013



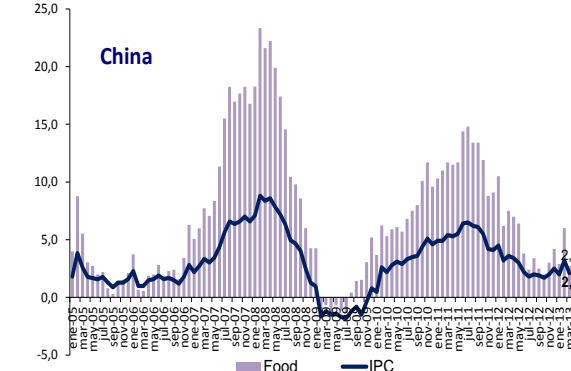
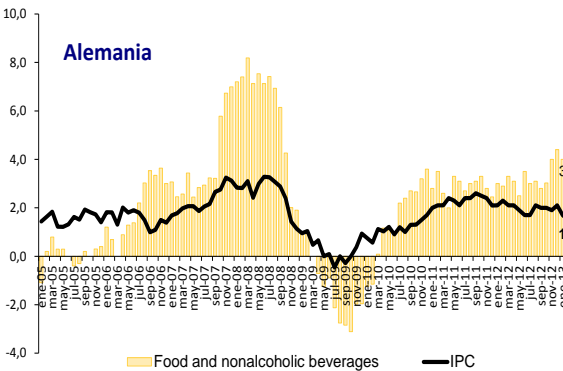
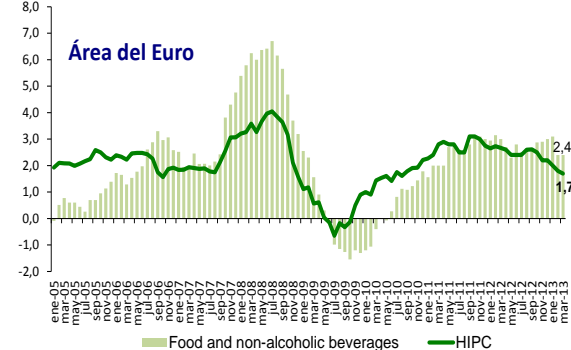
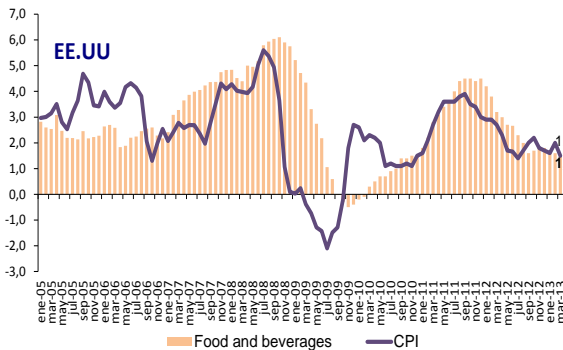
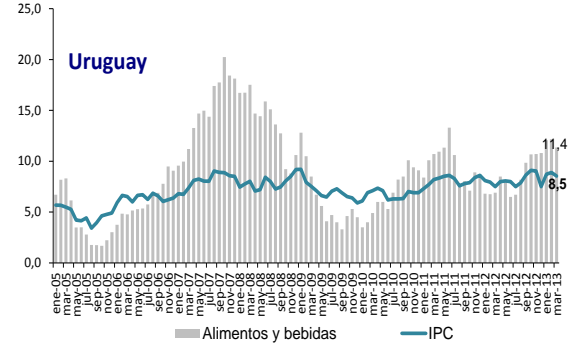
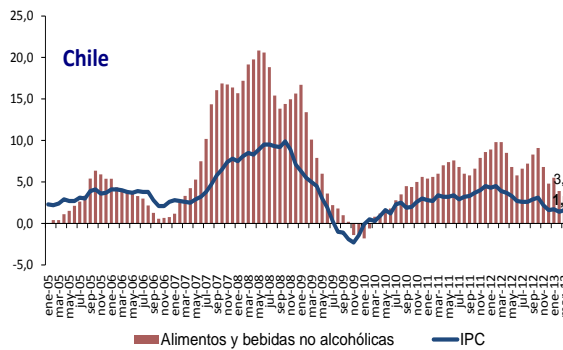
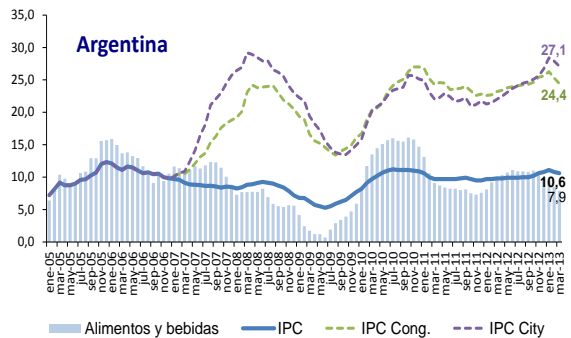
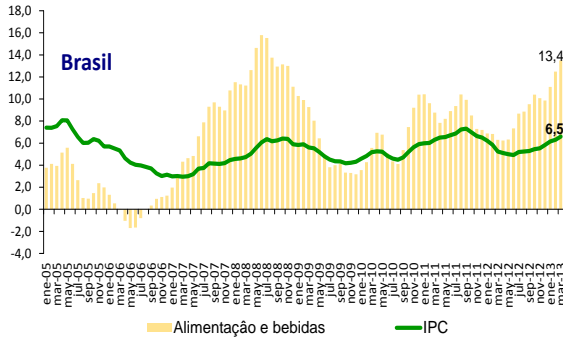


mes del año anterior. La inflación acumulada alcanzó **-0,8%** inferior al **0,3%** observada en el mismo mes del año 2012. Así, la inflación interanual asciende al **0,4%**, por debajo del **0,6%** correspondiente al mes de marzo del corriente, y superior al **-0,5%** observada en abril del año anterior.

Asimismo, la inflación mensual de los bienes no transables fue del **-0,3%**, menor a la tasa del **0,2%** registrada en el mismo mes del año pasado. Con este resultado, la inflación acumulada observó una tasa del **0,8%**, por debajo del **4,5%** correspondiente al mismo mes del año anterior. De esta forma, la inflación interanual en el mes de abril de 2013 asciende al **3,3%**, inferior al **3,9%** verificado en el mes anterior, y también por debajo de la tasa del **7,8%** registrada en el mes de abril del año anterior.

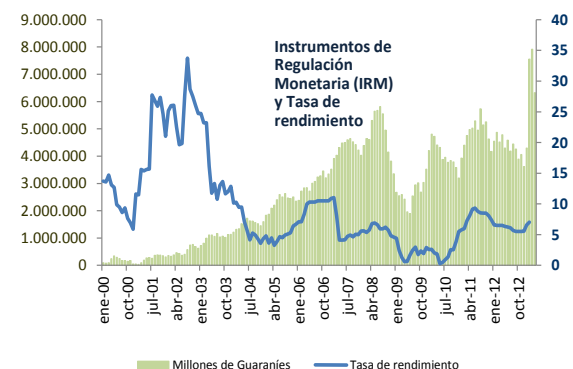
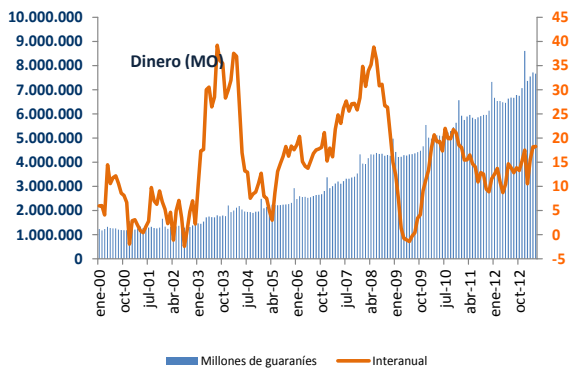
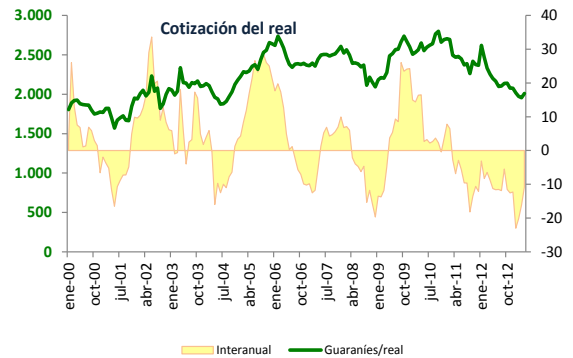
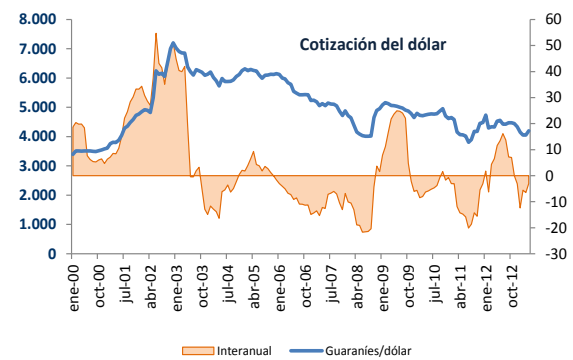
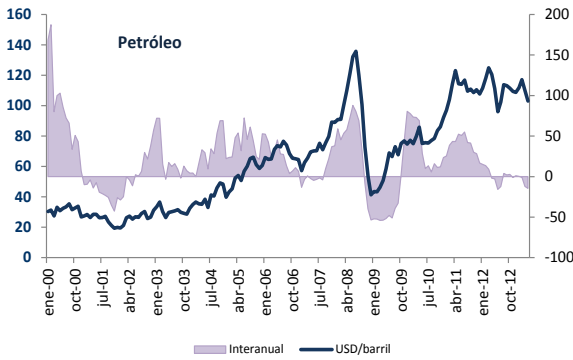
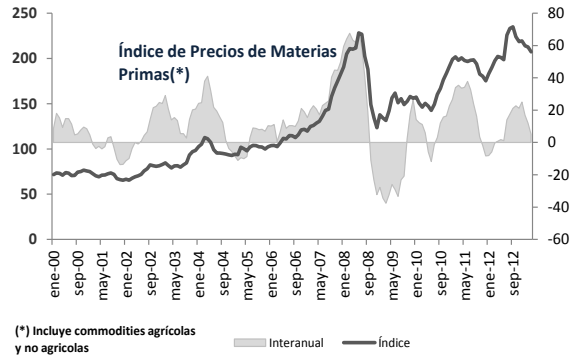
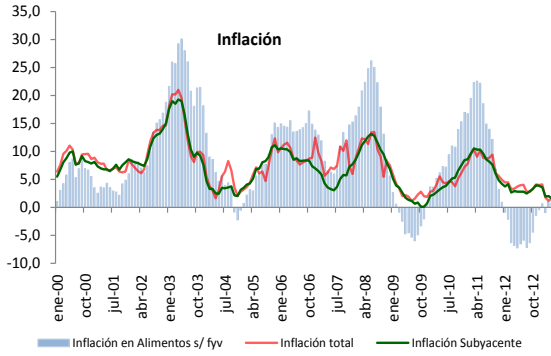


### Inflación internacional Interanual



## Inflación

### Principales indicadores macroeconómicos



**INDICE DE PRECIOS AL CONSUMIDOR  
AREA METROPOLITANA DE ASUNCIÓN**

BASE Diciembre 2007=100

**ASUNCIÓN**

AÑO/MES	ALIMENTACIÓN		P.VESTIR CALZADO	ALOJAMIENTO		MUEBLES Y P. EL HOGAR		TRANSPORTE	COMUNICACIÓN	RECREACIÓN CULTURA	EDUCACIÓN	RESTAURANT. HOTELES	BIENES SERVICIOS	INDICE GENERAL	VARIACIONES (%)		
	B.NO ALCOH.	B.ALCOH TABACOS		AGUA-ELECTR. GÁS Y OTROS	ARTÍCULOS	GASTO EN SALUD	GASTO EN SALUD								MENS.	ACUM.	INTER.
<b>2011</b>	<b>132,5</b>	<b>134,5</b>	<b>109,8</b>	<b>121,2</b>	<b>122,0</b>	<b>110,8</b>	<b>113,7</b>	<b>86,0</b>	<b>113,7</b>	<b>125,4</b>	<b>140,7</b>	<b>117,1</b>	<b>122,2</b>				
ENE	129,2	131,9	107,5	116,4	119,6	109,6	112,8	86,1	112,9	118,7	133,0	113,8	119,2	1,5	1,5	7,8	
FEB	132,8	132,4	108,0	116,6	120,7	109,9	112,8	86,1	113,4	125,6	134,7	115,3	121,0	1,5	3,1	9,5	
MAR	137,3	132,4	108,6	119,1	121,0	110,4	113,0	85,8	113,8	126,0	136,5	116,3	123,0	1,7	4,8	10,3	
ABR	136,5	132,4	109,0	119,0	121,1	110,5	111,4	85,1	113,5	126,0	137,6	116,4	122,6	-0,3	4,4	9,1	
MAY	135,8	132,4	109,2	119,3	121,6	110,7	111,2	85,1	113,9	126,0	139,5	116,8	122,6	0,0	4,4	10,2	
JUN	131,4	136,3	109,5	122,1	121,7	110,9	113,5	85,1	113,7	126,0	140,8	117,0	121,9	-0,6	3,8	8,8	
JUL	130,5	135,9	110,3	122,7	122,5	110,9	113,6	86,2	113,8	126,0	142,6	117,4	121,9	0,0	3,8	8,7	
AGO	134,2	136,1	110,4	123,3	122,8	110,9	113,1	86,1	113,3	126,0	143,0	117,7	123,1	1,0	4,9	8,8	
SEP	134,1	136,1	110,5	123,5	123,0	110,9	113,6	86,2	113,4	126,0	143,5	118,3	123,3	0,2	5,0	9,4	
OCT	130,1	135,9	111,0	123,6	123,1	111,3	114,6	86,5	113,8	126,1	144,5	118,5	122,3	-0,8	4,2	6,2	
NOV	128,1	135,9	111,4	124,3	123,5	111,6	116,5	87,0	114,3	126,2	145,6	118,7	122,2	-0,1	4,1	5,6	
DIC	129,7	135,8	111,9	124,7	123,6	111,8	118,6	86,9	115,0	126,2	146,6	119,0	123,2	0,8	4,9	4,9	
<b>2012</b>	<b>130,0</b>	<b>140,1</b>	<b>114,4</b>	<b>132,9</b>	<b>131,2</b>	<b>114,7</b>	<b>121,5</b>	<b>88,7</b>	<b>119,0</b>	<b>137,8</b>	<b>150,0</b>	<b>124,0</b>	<b>126,7</b>				
ENE	131,8	136,3	112,2	125,6	124,4	112,4	120,5	87,6	115,8	126,2	146,7	120,4	124,5	1,1	1,1	4,4	
FEB	132,9	136,5	112,7	128,2	127,5	113,3	122,1	87,9	117,5	138,0	147,9	121,6	126,4	1,5	2,6	4,5	
MAR	133,3	136,8	113,3	131,3	128,7	113,5	121,0	87,7	117,8	138,9	148,9	123,3	127,0	0,5	3,1	3,3	
ABR	131,8	136,7	113,7	131,6	129,6	113,7	121,4	87,7	117,9	138,9	149,4	123,4	126,7	-0,2	2,8	3,3	
MAY	131,8	136,9	114,1	133,1	131,4	114,4	121,7	87,8	117,9	138,9	149,6	123,7	127,2	0,4	3,2	3,8	
JUN	129,3	138,6	114,6	133,7	131,6	114,9	122,1	89,1	118,9	138,9	149,9	124,1	126,7	-0,4	2,8	3,9	
JUL	129,3	139,9	114,7	134,0	131,7	115,4	121,7	89,3	119,0	138,9	150,6	124,2	126,8	0,1	2,9	4,0	
AGO	127,7	142,5	114,7	134,4	133,0	115,6	121,4	89,3	119,6	139,0	150,7	124,7	126,5	-0,2	2,7	2,8	
SEP	127,7	143,5	115,3	135,5	133,4	115,6	121,1	89,7	120,8	139,0	150,9	124,9	126,7	0,2	2,8	2,8	
OCT	125,8	143,9	115,5	135,7	133,7	115,7	121,9	89,6	120,8	139,0	151,1	125,6	126,4	-0,2	2,6	3,4	
NOV	127,8	144,1	115,8	135,9	134,5	115,8	121,9	89,6	121,1	139,1	151,5	125,8	127,2	0,6	3,2	4,1	
DIC	130,6	145,9	116,0	136,3	134,6	115,9	121,4	89,6	121,4	139,1	152,7	125,7	128,1	0,7	4,0	4,0	
<b>2013</b>	<b>132,8</b>	<b>148,1</b>	<b>116,6</b>	<b>137,9</b>	<b>136,1</b>	<b>116,4</b>	<b>116,2</b>	<b>90,5</b>	<b>121,6</b>	<b>146,9</b>	<b>153,3</b>	<b>126,7</b>	<b>128,9</b>				
ENE	135,3	147,3	116,2	136,7	135,6	116,0	119,4	90,4	121,5	139,2	152,9	126,8	129,6	1,2	1,2	4,1	
FEB	131,7	148,4	116,5	138,2	136,1	116,2	116,5	90,3	121,8	148,8	153,2	126,5	128,6	-0,8	0,4	1,7	
MAR	131,7	148,3	116,8	138,3	136,2	116,4	115,3	90,3	121,3	149,7	153,2	126,7	128,5	-0,1	0,3	1,2	
ABR	132,4	148,4	117,0	138,4	136,4	117,0	113,7	90,8	121,7	149,7	153,9	126,9	128,7	0,2	0,5	1,6	