

# INFORME DE INFLACIÓN

Abril 2010

Gerencia de Estudios Económicos  
Federación Rusa y Sargento Marecos  
[www.bcp.gov.py](http://www.bcp.gov.py)  
[webmaster@bcp.gov.py](mailto:webmaster@bcp.gov.py)  
Asunción, Paraguay

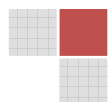
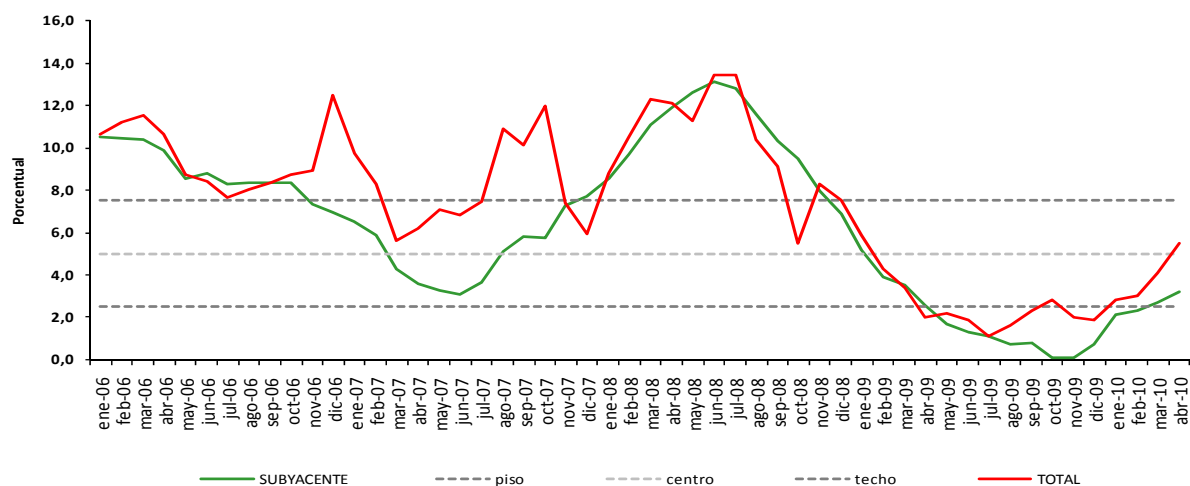
## INFORME DE INFLACIÓN

Referencia: Evolución del Índice de Precios al Consumidor (IPC) correspondiente al mes de abril de 2010.

### I. Resultado inflacionario

La inflación del mes de abril del año 2010, medida por la variación del Índice de Precios al Consumidor (IPC), fue del **0,8%**, superior a la tasa del **-0,6%** observado en el mismo mes del año anterior. Con este resultado, la inflación acumulada en el año asciende al **2,6%**, por encima del **-0,9%** verificado en el mismo periodo del año anterior. La inflación interanual, por su parte, fue del **5,5%**, resultado mayor al **4,1%** observado en el mes de marzo del corriente año, y también superior a la tasa del **2%** registrado en el mes de abril del año pasado.

**Inflación total y subyacente**  
2006/2010  
Interanual

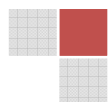


Por otro lado, se señala que la inflación subyacente (indicador que excluye los rubros volátiles de la canasta) se situó en un nivel inferior al de la inflación total mensual (en **0,3%**). Así, la inflación interanual medido por este indicador, alcanzó una tasa del **3,2%**, resultado mayor a la tasa del **2,7%** correspondiente al mes de marzo del corriente año, y también superior a la tasa del **2,6%** verificado en el mes de abril del año anterior.

En el contexto regional, la economía Brasileña registró una inflación interanual del **5,17%** en el mes de marzo de 2010, superior a la tasa del **4,83%** observado en el mes de febrero del mismo año. Con este resultado, la inflación interanual brasileña se ubicó por encima del centro del rango meta (4,50%) establecido por el Comité Monetario Nacional (CMN<sup>1</sup>) para el año 2010. Asimismo, se menciona que la inflación de la agrupación alimentos registró un incremento en términos interanuales, pasando del **4,27%** registrado en febrero del año 2010, a un **5,57%** en el mes de marzo del corriente año. Por otro lado, en el mes de marzo de 2010 la inflación minorista de Argentina, medida por la variación del Índice de Precios al Consumidor del Gran Buenos Aires (IPC GBA), ascendió al **9,7%** (interanual), tasa superior al **9,1%** verificado en el mes de febrero del año 2010. Igualmente, en marzo del presente año los alimentos registraron una tasa de variación del **13,5%** en términos interanuales, mayor al **11,7%** verificado en el mes de febrero del corriente año.

## II. Principales aspectos de la inflación

En la inflación del mes de abril del año 2010 se destacan los aumentos de precios registrados en los bienes de la agrupación Alimentación, como también los incrementos observados en las cotizaciones de bienes relacionados al petróleo.



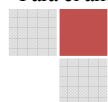
Dentro de la agrupación Alimentación se destaca la suba de precio de productos lácteos, relacionados, en parte, a factores estacionales, como también el aumento de precio del azúcar, asociados a una escasez de oferta local y regional, y cuyo comportamiento al alza se extiende desde el año anterior. Igualmente, se subrayan los incrementos de precios de los rubros sustitutos de la carne vacuna como las verificadas en las menudencias vacunas, carne de cerdo, carne de pescado y embutidos. También se verificaron incrementos significativos en los precios de los productos hortícolas, que en opinión de agentes del sector es debido a la escasa producción local y regional. Así, la producción hortícola Argentina atraviesa una merma importante en su producción como consecuencia de factores climáticos adversos, hecho que no ha permitido acomodar el exceso de demanda doméstica por estos bienes, vía importaciones. Cabe señalar que la oferta local de los rubros hortícolas es complementada, en forma importante, con la importación de los mencionados rubros desde los países vecinos.

Por otro lado, en el mes de abril también se observaron incrementos de precios de los bienes derivados del petróleo, subrayándose las subas apuntadas en la nafta, común y súper, y en el gas licuado de uso doméstico. Es importante señalar que los bienes relacionados al crudo completan cuatro meses de alzas mensuales consecutivas, y en los siguientes meses este comportamiento puede constituirse en un factor de presión sobre el nivel general de precios.

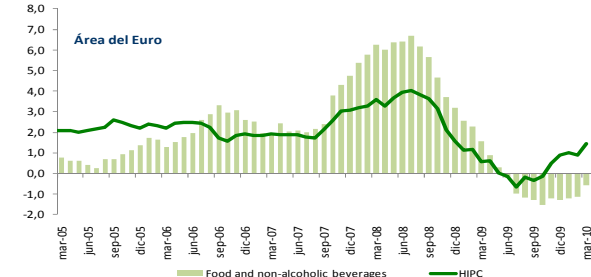
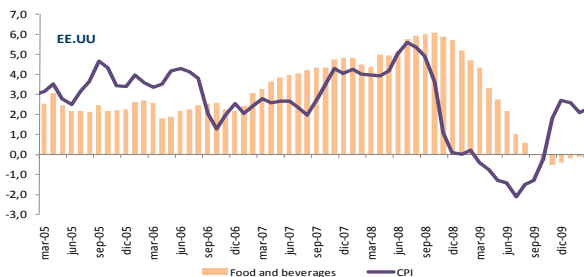
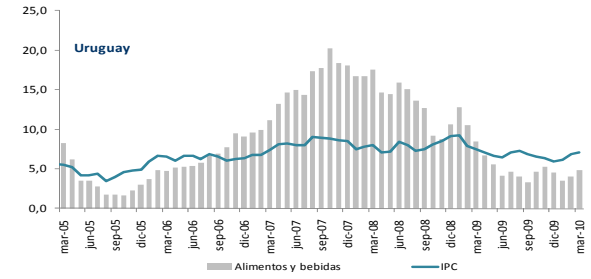
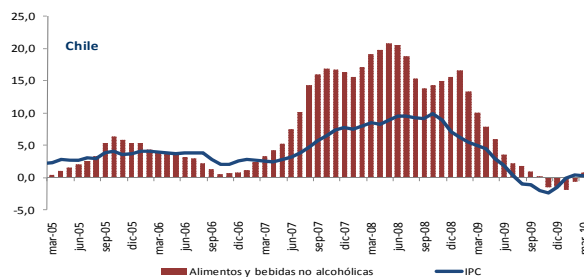
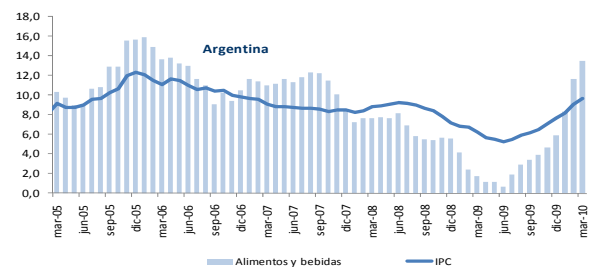
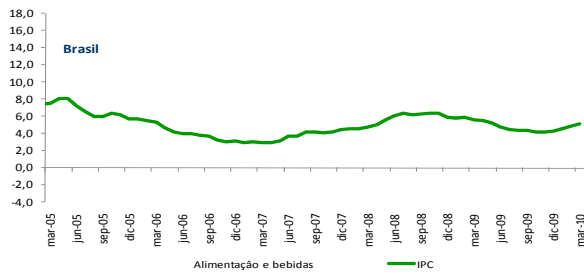
En relación a los servicios y renta de la canasta, se mencionan las subas de precios verificadas en los servicios gastronómicos, en el alquiler de vivienda, reparación de calzado, lavado de ropas, atención odontológica y análisis laboratoriales.

---

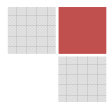
<sup>1</sup> Para el año 2010, el CMN había establecido un centro de meta de 4,5%, con un margen de tolerancia de 2 puntos porcentuales.



### Inflación internacional 2005/2010 Interanual



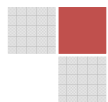
Igualmente, se subrayan las alzas de precios verificadas en los bienes relacionados al mantenimiento de la vivienda (ladrillo, cal, y cemento), los aumentos de precios identificados en muebles, artículos para el hogar y en artículos de limpieza. Asimismo, en el mes de abril se observaron leves aumentos de precios en los bienes duraderos de la canasta como los apuntados en automóvil, moto, camioneta, equipos audiovisuales y electrodomésticos.



**Evolución del IPC**  
2009/2010

MES	TASA DE VARIACIÓN (%)					
	MENSUAL		ACUMULADA		INTERANUAL	
	2009	2010	2009	2010	2009	2010
<b>Enero</b>	0,1	1,0	0,1	1,0	5,9	2,8
<b>Febrero</b>	-0,3	-0,1	-0,2	0,9	4,3	3,0
<b>Marzo</b>	-0,2	0,9	-0,4	1,8	3,4	4,1
<b>Abril</b>	-0,6	0,8	-0,9	2,6	2,0	5,5
<b>Mayo</b>	0,0		-0,9		2,2	
<b>Junio</b>	0,8		-0,1		1,9	
<b>Julio</b>	-0,3		-0,4		1,1	
<b>Agosto</b>	1,0		0,7		1,6	
<b>Setiembre</b>	0,4		1,0		2,3	
<b>Octubre</b>	0,8		1,9		2,8	
<b>Noviembre</b>	-0,5		1,4		2,0	
<b>Diciembre</b>	0,5		1,9		1,9	

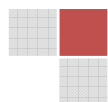
Por otro lado, en Comunicaciones se observaron disminuciones de precios en servicio de correo postal, tarjeta para celulares y aparatos celulares. También se registraron reducciones de precios en las entradas a espectáculos deportivos, y en algunos artículos de higiene personal.



### III. Inflación en Bienes, Servicios y Renta

La inflación de los Bienes de la canasta fue del **1,2%**, superior al **-0,7%** observado en el mismo mes del año anterior. Así, la inflación acumulada en el año asciende al **3,1%**, mayor al **-1,4%** registrado en el mismo periodo del año anterior. Con este resultado, la inflación interanual medida por este indicador asciende a una tasa del **6,7%**, mayor a la tasa del **4,8%** del mes anterior, y por encima del **1,2%** registrado en el mes de abril del año 2009.

En cuanto a la agrupación Servicios y Renta, la inflación mensual se ubicó en **0,1%**, tasa superior al **0%** registrada en el mes de abril del 2009. Con este resultado, la inflación acumulada del año fue del **1,9%**, superior a la tasa del **0,2%** verificado en el mismo mes del año anterior. Por su parte, la inflación interanual fue del **3,2%**, tasa similar a la observada en el mes anterior, pero inferior al **3,8%** del mes de abril del año anterior.



### Inflación en Bienes, Servicios y Renta Enero 2009/2010

Agrupación	Abril 2009			Abril 2010		
	Tasa de Inflación			Tasa de Inflación		
	Mens.	Acum.	Inter.	Mens.	Acum.	Inter.
Bienes Alimenticios	-1,2	-3,1	-3,2	2,1	5,0	13,1
Bienes Alimenticios (sin frutas y verduras)	-0,3	-3,5	-2,5	0,7	1,7	6,2
Otros Bienes	-0,3	0,1	5,8	0,3	1,1	0,7
<b>Total Bienes</b>	<b>-0,7</b>	<b>-1,4</b>	<b>1,2</b>	<b>1,2</b>	<b>3,1</b>	<b>6,7</b>
Servicios	-0,2	0,0	3,7	0,0	1,8	3,0
Renta	1,1	2,7	5,2	0,2	2,5	6,9
<b>Total Servicios y Renta</b>	<b>0,0</b>	<b>0,2</b>	<b>3,8</b>	<b>0,1</b>	<b>1,9</b>	<b>3,2</b>
<b>IPC</b>	<b>-0,6</b>	<b>-0,9</b>	<b>2,0</b>	<b>0,8</b>	<b>2,6</b>	<b>5,5</b>

#### V. Inflación Subyacente

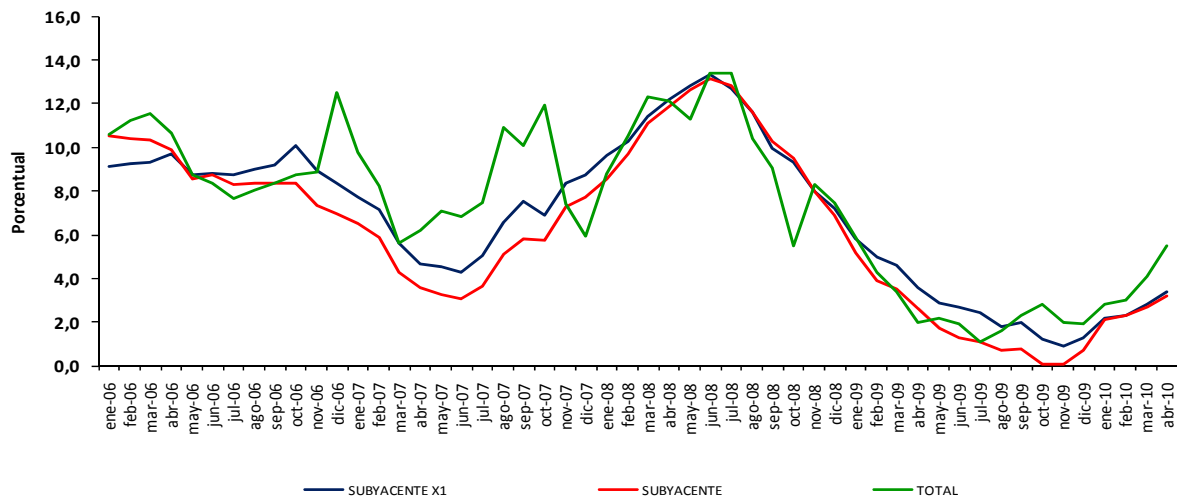
La **inflación subyacente**<sup>2</sup> durante el mes de abril de 2010 fue del **0,3%**, siendo este resultado inferior a la tasa del **0,8%** observada en la inflación total. A su vez, la **inflación subyacente(X1)**, que además de excluir a las frutas y verduras no incorpora los servicios tarifados y combustibles, también presentó una tasa del **0,3%**.

La inflación acumulada al mes de abril de 2010, por cada uno de los indicadores de precios, fueron las siguientes: inflación total **2,6%**, inflación subyacente **1,6%** e inflación subyacente (X1) **1,7%**.

<sup>2</sup> Excluye de la canasta del IPC las frutas y verduras.



### Inflación e inflación subyacente 2006-2010 Interanual



Con respecto a la inflación interanual registrada en el mes de abril del año 2010 por cada uno de los indicadores de precios, las mismas fueron las siguientes: inflación total **5,5%**, inflación subyacente **3,2%** e inflación subyacente (X1) **3,4%**.

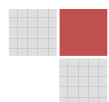
### Inflación subyacente Enero 2009/2010

AGRUPACIÓN	Abril 2009			Abril 2010		
	Tasa de Inflación			Tasa de Inflación		
	Mens.	Acum.	Inter.	Mens.	Acum.	Inter.
Frutas y Verduras	-5,3	-1,3	-6,6	6,5	17,4	43,7
Servicios Tarifados	0,0	-3,9	-1,6	0,0	0,1	0,6
Combustibles	0,0	-4,6	-5,2	0,8	2,5	4,5
<b>Subyacente (X1)</b>	<b>-0,3</b>	<b>-0,4</b>	<b>3,6</b>	<b>0,3</b>	<b>1,7</b>	<b>3,4</b>
<b>Subyacente</b>	<b>-0,2</b>	<b>-0,8</b>	<b>2,6</b>	<b>0,3</b>	<b>1,6</b>	<b>3,2</b>
<b>Inflación total</b>	<b>-0,6</b>	<b>-0,9</b>	<b>2,0</b>	<b>0,8</b>	<b>2,8</b>	<b>5,5</b>

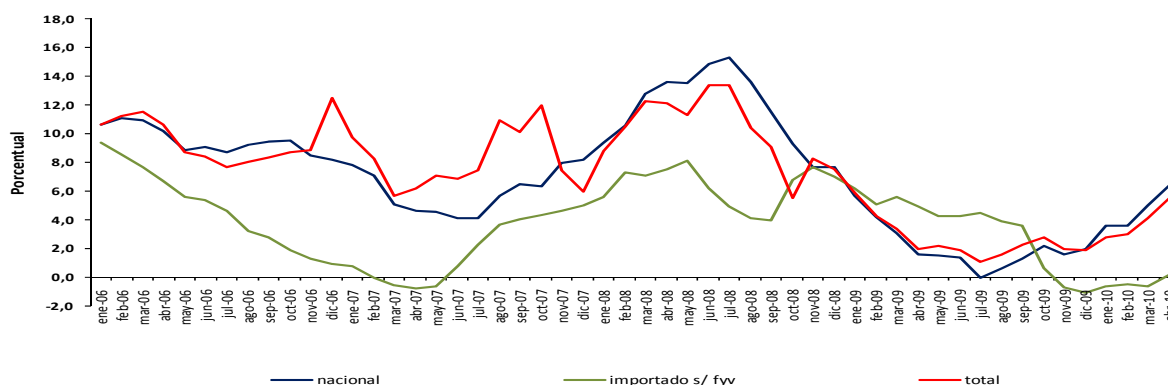
## VI. Inflación en bienes nacionales e importados

La inflación mensual perteneciente a los bienes de consumo nacional, en el mes de abril del corriente año, fue del **0,9%**, superior al **-0,5%** registrado en el mismo mes del año anterior. Así, la inflación acumulada asciende al **3,1%**, mayor al **-1,1%** observado en el mismo periodo del año anterior. Con este resultado, la inflación interanual asciende a una tasa del **6,4%**, superior a la tasa del **5%** verificado en marzo del corriente año, y por encima de la tasa del **1,6%** verificada en el mismo mes del año anterior.

Por otro lado, la inflación mensual de los bienes de consumo importado (sin frutas y verduras) alcanzó una tasa de variación del **0,3%**, superior a la tasa del **-0,5%** verificada en el mismo mes del año 2009. Con este resultado, la inflación acumulada asciende a una tasa del **1%** mayor a la tasa del **-0,3%** correspondiente al mismo mes del año anterior. Por su parte, la inflación interanual registrada por este indicador, fue del **0,2%**, mayor al **-0,6%** observado en el mes anterior, y muy inferior al **4,9%** verificado en el mes de abril del año anterior.



### Inflación en bienes nacionales, importados (s/fyv)<sup>3</sup> e inflación total 2006-2010 Interanual



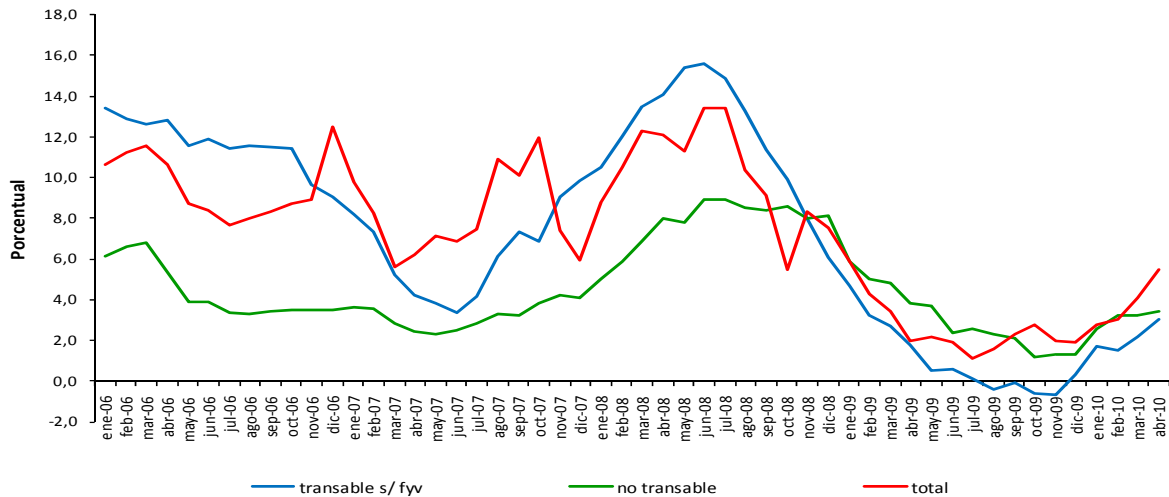
## VII. Inflación en bienes transables y no transables

La inflación mensual de los bienes transables (sin frutas y verduras) alcanzó una tasa del **0,5%**, superior a la tasa del **-0,3%** registrada en el mismo mes del año anterior. La inflación acumulada, por su parte, alcanzó una tasa del **1,3%**, mayor a la tasa del **-1,3%** observada en el mismo periodo durante el año anterior. Así, la inflación interanual asciende al **3%**, por encima del **2,2%** correspondiente al mes de marzo de 2010, y superior al **1,8%** observado en abril del año anterior.

Asimismo, la inflación mensual de los bienes no transables fue del **0,1%**, tasa superior al **-0,1%** registrada en el mismo mes del año pasado. Con este resultado, la inflación acumulada observó una tasa del **2%** por encima del **-0,1%** correspondiente al mismo periodo del año anterior. De esta forma, la inflación interanual en el mes de abril de 2010 asciende al **3,4%**, superior al **3,2%** verificada en el mes anterior, y por debajo de la tasa del **3,8%** registrada en el mes de abril de 2009.

<sup>3</sup> Sin frutas y verduras.

### Inflación de bienes transables (s/fyv)<sup>4</sup>, no transables e inflación total 2006-2010 Interanual



### VIII. Comportamiento de la inflación de los principales socios comerciales<sup>5</sup>

En el mes de marzo de 2010 la inflación minorista de Argentina, medida por la variación del Índice de Precios al Consumidor del Gran Buenos Aires (IPC GBA), ascendió al 9,7% en términos interanuales, tasa superior al 9,1% verificado en el mes de febrero del año 2010. Por su parte, los alimentos registraron una tasa del 13,5% en términos interanuales, mayor al 11,7% observado en el mes de febrero del corriente año.

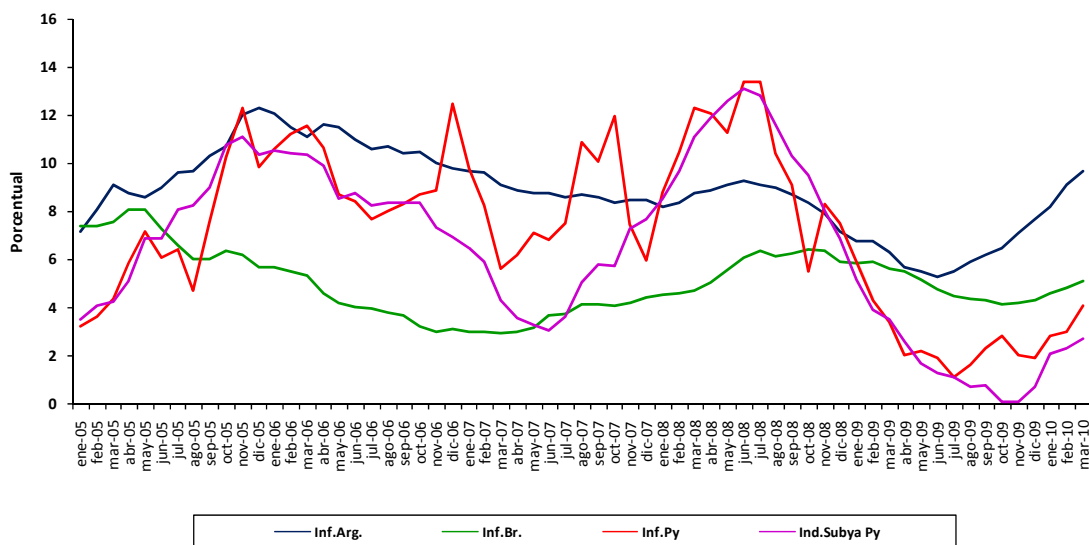
La actividad económica consolidaría en 2010 la recuperación iniciada en la segunda mitad del año 2009. El incremento del consumo, desde el punto de vista del gasto, y la mayor actividad de la industria, el agro y los servicios, por el lado de la oferta,

<sup>4</sup> Sin frutas y verduras.

<sup>5</sup> Fuente: Informe de Inflación – II Trimestre 2010-Banco Central de la República Argentina (BCRA). Relatório Inflação, Banco Central do Brasil, março 2010, Volume 12, Número 1.

son los factores que explicarán el avance del PIB, el cual tendría un piso de 2,5%. En este sentido, el Relevamiento de Expectativas de Mercado (REM) contempla un crecimiento cercano al 3,5% para el corriente año.

### Inflación interanual de los principales socios comerciales 2005-2010 Interanual



Durante el primer semestre del año 2010 el gasto de las familias continuaría con su tendencia ascendente, tras la recuperación iniciadas a mediados del año 2009. Luego de la reducción de la incertidumbre acerca del impacto de la crisis internacional sobre el mercado laboral y la actividad económica local, los hogares comienzan a disminuir los ahorros precautorios, volcando los recursos excedentes al consumo. Adicionalmente, también son factores expansivos el incremento del endeudamiento de las familias, a partir del otorgamiento de nuevos créditos personales y en tarjetas, junto con las mayores transferencias gubernamentales derivadas del aumento de las jubilaciones y las asignaciones familiares y el nuevo programa de Asignación Universal por Hijo para Protección Social.

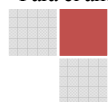
Por su parte, el Consumo Público continuaría contribuyendo al alza de Producto, tal como lo hizo durante el año 2009. De este modo, el Consumo se constituiría en el principal impulsor del crecimiento del nivel de actividad durante 2010.

El sector externo sería un factor contractivo a lo largo del año 2010, ante la expectativa de una recuperación de las importaciones superior a la de las exportaciones en términos reales. En particular, se proyecta un alza de la compra de bienes durables y de consumo ante el crecimiento de la demanda interna, a lo que se le agregaría un incremento de las importaciones de insumos industriales y energéticos. Por su parte, las exportaciones reales se mantendrían en una senda de expansión ante el importante saldo exportable agrícola y las mayores ventas externas del sector manufacturero, especialmente del bloque automotor.

Por otro lado, la economía Brasileña registró una inflación interanual del 5,17% en el mes de marzo del año 2010, superior al 4,83% observado en el mes de febrero del mismo año. Con este resultado, la inflación interanual brasileña se ubicó por encima del centro del rango meta (4,50%) establecido por el Comité Monetario Nacional (CMN<sup>6</sup>) para el año 2010. Asimismo, se menciona que la inflación de los alimentos registró un aumento en términos interanuales, pasando del 4,27% observado en febrero del 2010, a un 5,57% en el mes de marzo del corriente año.

El PIB creció 2% en el cuarto trimestre de 2009, con relación al tercer trimestre que registró un aumento del 1,7% sobre la misma base de comparación de acuerdo con los datos desestacionalizados de las Cuentas Nacionales Trimestrales del IBGE. El resultado expresa expansiones respectivas de 4% y 6% en los desempeños de la industria y de los servicios, respectivamente, en tanto que la producción agropecuaria presentó estabilidad en el periodo.

<sup>6</sup> Para el año 2010, el CMN había establecido un centro de meta de 4,5%, con un margen de tolerancia de 2 puntos porcentuales.

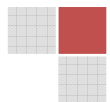


Desde el punto de vista de la demanda, el crecimiento en el cuarto trimestre fue liderado por la inversión, con la formación bruta de capital fijo aumentando 6,6% manteniendo la misma base de comparación. Los consumos de las familias y del gobierno han crecido en el orden del 1,9% y 0,6%, confirmando la importancia de la contribución de la demanda doméstica para el mejor dinamismo de la actividad económica en el periodo.

Las perspectivas para la evolución de la actividad económica doméstica continúan favorables, como lo demuestran los datos sobre comercio, la utilización de la capacidad en la industria y el mercado laboral, y por los signos de la continua expansión del crédito, tanto para las personas físicas como jurídicas. Cabe señalar, que la confianza de los consumidores y de los empresarios se encuentra en niveles históricamente elevados.

En estas circunstancias, el ritmo de la actividad depende de manera importante de la evolución de la masa de rendimientos reales, de los efectos de las medidas de estímulo fiscal, y los incrementos de las transferencias gubernamentales que tendrá lugar en los próximos meses. El dinamismo de la actividad también será beneficiado por la distensión de las condiciones financieras, favorecidas entre otros factores, por la política de los bancos.

---



**INDICE DE PRECIOS AL CONSUMIDOR**  
**AREA METROPOLITANA DE ASUNCIÓN**  
BASE Diciembre 2007=100

**ASUNCIÓN**

AÑO/MES	ALIMENTACIÓN		P.VESTIR CALZADO	ALOJAMIENTO		MUEBLES Y P. EL HOGAR		GASTO EN SALUD	TRANSPORTE	COMUNICACIÓN	RECREACIÓN CULTURA	EDUCACIÓN	RESTAURANT. HOTELES	BIENES SERVICIOS	INDICE GENERAL	VARIACIONES (%)		
	B.NO ALCOH.	B.ALCOH TABACOS		AGUA-ELECTR. GAS Y OTROS	ARTÍCULOS	MENS.	ACUM.									INTER.		
<b>2007</b>	<b>92,5</b>	<b>98,0</b>	<b>98,1</b>	<b>97,4</b>	<b>97,7</b>	<b>97,2</b>	<b>97,6</b>	<b>83,6</b>	<b>100,0</b>	<b>99,2</b>	<b>97,3</b>	<b>97,3</b>	<b>95,4</b>					
ENE	89,1	97,9	96,8	95,4	97,1	94,2	99,1	74,6	99,8	95,2	95,3	95,3	93,4	-1,0	-1,0	9,8		
FEB	88,4	97,7	97,1	95,5	97,1	94,2	98,4	74,6	100,1	95,2	95,8	95,9	93,1	-0,3	-1,3	8,3		
MAR	86,6	97,8	97,4	95,3	97,1	94,5	95,9	74,6	100,1	100,0	96,2	96,2	92,2	-1,0	-2,3	5,6		
ABR	88,7	97,5	97,5	95,4	96,5	94,6	95,9	74,6	99,9	100,0	96,0	96,4	93,1	0,9	-1,4	6,2		
MAY	89,5	97,4	97,7	95,9	96,7	96,2	96,0	74,6	99,9	100,0	95,9	96,5	93,6	0,5	-0,8	7,1		
JUN	87,4	96,9	97,8	97,1	97,0	96,8	96,9	74,6	99,8	100,0	96,2	96,6	93,0	-0,7	-1,5	6,8		
JUL	87,9	97,0	97,9	97,5	97,5	97,8	96,9	74,6	99,9	100,0	96,8	96,8	93,3	0,4	-1,1	7,5		
AGO	94,3	97,4	98,0	98,6	97,8	99,0	97,0	90,6	100,0	100,0	97,7	97,8	96,5	3,4	2,3	10,9		
SEP	96,2	97,7	98,3	98,7	98,0	99,2	96,7	90,6	99,9	100,0	98,7	98,2	97,4	0,9	3,2	10,1		
OCT	103,8	98,6	99,2	99,3	98,5	99,5	98,1	100,0	100,0	100,0	99,2	98,6	101,0	3,7	7,0	12,0		
NOV	97,5	99,7	99,5	99,6	98,9	99,9	99,8	100,0	99,9	100,0	99,9	99,4	98,7	-2,2	4,6	7,4		
DIC	100,0	100,0	100,0	100,0	100,0	100,0	100,0	100,0	100,0	100,0	100,0	100,0	100,0	1,3	6,0	6,0		
<b>2008</b>	<b>107,1</b>	<b>103,3</b>	<b>101,2</b>	<b>104,9</b>	<b>105,1</b>	<b>102,8</b>	<b>106,0</b>	<b>94,2</b>	<b>103,0</b>	<b>106,1</b>	<b>107,7</b>	<b>104,0</b>	<b>105,1</b>					
ENE	103,4	100,3	100,2	100,3	101,3	100,4	100,9	99,7	102,2	100,1	100,9	101,4	101,6	1,6	1,6	8,8		
FEB	104,9	100,5	100,2	101,2	102,4	100,5	104,3	98,4	102,0	101,3	101,9	101,9	102,9	1,3	2,9	10,5		
MAR	106,1	100,3	100,4	101,8	102,9	101,0	103,9	97,3	101,8	106,3	102,7	102,2	103,6	0,7	3,6	12,3		
ABR	107,7	100,4	100,7	102,6	103,1	102,2	103,9	97,1	101,2	107,0	105,2	102,7	104,4	0,8	4,4	12,1		
MAY	106,4	101,0	100,5	103,9	103,4	103,0	104,3	95,9	100,9	107,0	106,5	103,2	104,2	-0,2	4,2	11,3		
JUN	108,6	102,0	100,7	105,3	104,2	103,2	105,2	95,1	102,3	107,0	107,3	103,8	105,4	1,2	5,4	13,4		
JUL	109,3	105,1	100,9	106,8	104,3	103,3	105,2	92,9	102,0	107,4	109,1	103,9	105,9	0,5	5,9	13,4		
AGO	110,3	105,6	101,1	107,8	105,1	103,5	105,6	92,0	102,0	107,4	110,2	104,3	106,5	0,6	6,5	10,4		
SEP	108,7	105,7	101,2	107,8	105,3	103,9	106,0	88,7	103,6	107,4	110,9	105,1	106,2	-0,3	6,2	9,1		
OCT	106,2	105,4	102,0	107,7	108,5	103,9	110,3	91,0	105,4	107,4	111,9	105,6	106,5	0,3	6,5	5,5		
NOV	105,9	106,2	102,8	107,3	110,2	103,9	111,6	90,3	105,7	107,4	112,3	106,6	106,9	0,4	6,9	8,3		
DIC	107,5	107,6	103,3	106,3	111,0	104,2	110,7	91,5	107,2	107,4	113,0	107,3	107,5	0,6	7,5	7,5		
<b>2009</b>	<b>107,7</b>	<b>114,7</b>	<b>104,4</b>	<b>106,8</b>	<b>112,6</b>	<b>105,7</b>	<b>107,1</b>	<b>88,4</b>	<b>109,0</b>	<b>111,4</b>	<b>114,9</b>	<b>109,9</b>	<b>107,9</b>					
ENE	108,7	109,0	103,8	105,8	111,1	104,4	107,8	89,1	108,1	107,4	113,3	108,6	107,6	0,1	0,1	5,9		
FEB	107,4	110,4	103,9	105,6	111,5	104,4	108,0	89,8	108,4	108,4	113,5	108,9	107,3	-0,3	-0,2	4,3		
MAR	105,5	112,2	104,0	105,5	112,1	105,3	108,1	90,3	108,3	111,9	113,8	109,8	107,1	-0,2	-0,4	3,4		
ABR	104,2	113,3	104,2	105,7	112,2	105,5	107,5	89,1	107,9	111,9	113,8	109,9	106,5	-0,6	-0,9	2,0		
MAY	103,8	114,9	104,4	106,2	112,2	105,7	107,3	88,7	108,0	111,9	114,4	110,0	106,5	0,0	-0,9	2,2		
JUN	106,5	115,0	104,4	106,4	112,3	105,7	107,1	89,0	108,1	111,9	114,4	110,2	107,4	0,8	-0,1	1,9		
JUL	104,8	115,4	104,5	107,4	113,1	105,8	107,4	88,8	109,0	112,0	114,8	110,3	107,1	-0,3	-0,4	1,1		
AGO	108,0	115,8	104,5	107,5	113,0	106,1	107,0	87,4	109,9	112,2	115,2	110,1	108,2	1,0	0,7	1,6		
SEP	109,4	116,7	104,6	107,4	113,2	106,3	106,8	87,4	109,8	112,2	115,6	110,5	108,6	0,4	1,0	2,3		
OCT	112,0	117,6	104,6	107,7	113,2	106,3	106,6	86,9	110,0	112,2	116,0	110,4	109,5	0,8	1,9	2,8		
NOV	110,2	117,9	104,7	107,9	113,2	106,3	106,3	87,4	110,2	112,2	116,6	110,2	109,0	-0,5	1,4	2,0		
DIC	112,2	118,7	104,7	108,1	114,2	106,3	105,0	86,6	109,7	112,2	117,1	110,2	109,5	0,5	1,9	1,9		
<b>2010</b>	<b>115,4</b>	<b>121,7</b>	<b>105,3</b>	<b>109,8</b>	<b>115,3</b>	<b>106,2</b>	<b>105,6</b>	<b>86,9</b>	<b>109,7</b>	<b>116,2</b>	<b>119,5</b>	<b>111,4</b>	<b>111,3</b>					
ENE	115,1	120,0	104,9	108,2	114,3	106,1	105,6	86,8	109,5	112,2	118,3	110,9	110,6	1,0	1,0	2,8		
FEB	113,4	121,3	105,1	109,3	114,5	106,1	105,7	86,7	109,7	116,8	118,9	111,2	110,5	-0,1	0,9	3,0		
MAR	115,4	122,7	105,6	110,7	116,1	106,2	105,4	87,0	109,8	117,8	119,7	111,7	111,5	0,9	1,8	4,1		
ABR	117,8	122,7	105,7	111,0	116,2	106,3	105,6	86,9	109,7	117,8	120,9	111,6	112,4	0,8	2,6	5,5		