

# INFORME DE INFLACIÓN

Abril 2009

Gerencia de Estudios Económicos  
Federación Rusa y Sargento Marecos  
[www.bcp.gov.py](http://www.bcp.gov.py)  
[webmaster@bcp.gov.py](mailto:webmaster@bcp.gov.py)  
Asunción, Paraguay

**Nuestra VISIÓN:** “Desarrollar una gestión eficiente, autónoma y basada en la excelencia de sus talentos, tendiente a contribuir con la mejor calidad de vida de los habitantes de nuestro país y lograr el reconocimiento nacional e internacional como institución confiable y creíble”.

## INFORME

Mayo 4, 2009

**Referencia:** Evolución del Índice de Precios al Consumidor (IPC) correspondiente al mes de abril de 2009.

### I. RESULTADO INFLACIONARIO

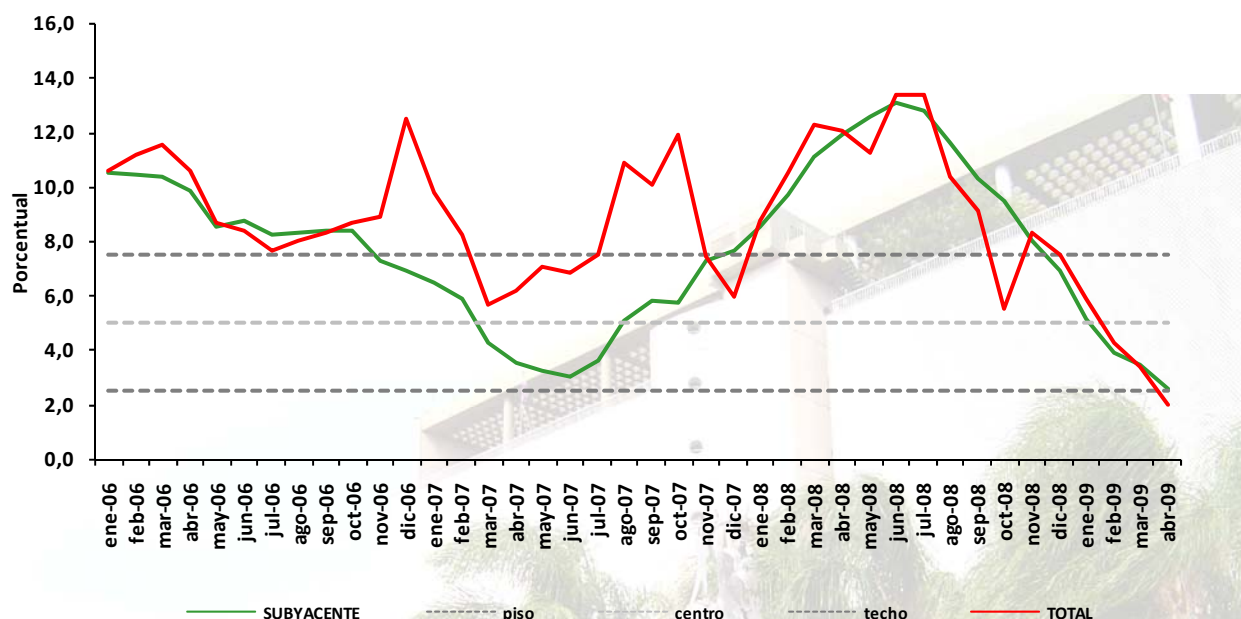
La inflación del mes de abril del año 2009, medida por la variación del Índice de Precios al Consumidor (IPC), fue del **-0,6%**, inferior a la tasa del **0,8%** observada en el mismo mes del año anterior. Con este resultado, la inflación acumulada en el año asciende al **-0,9%**, por debajo del **4,4%** verificado en el mismo periodo en el año anterior. La inflación interanual, por su parte, fue del **2%**, resultado menor al **3,4%** observado en el mes de marzo del corriente año, y también inferior a la tasa del **12,1%** registrado en el mes de abril del año 2008.

Por otro lado, se señala que la inflación subyacente (indicador que excluye los rubros volátiles de la canasta) se situó en un nivel superior al de la inflación total mensual (en **-0,2%**). Así, la inflación interanual medido por este indicador, alcanzó una tasa del **2,6%**, resultado menor a la tasa del **3,5%** correspondiente al mes de marzo del corriente año, y también inferior a la tasa del **11,9%** verificado en el mes de abril del año pasado.

**Nuestra MISIÓN:** “Preservar y velar por la estabilidad del valor de la moneda, promover la eficacia y estabilidad del sistema financiero y servir a la Sociedad con excelencia en su rol de banco de bancos y agente financiero del Estado”.

**Nuestra VISIÓN:** “Desarrollar una gestión eficiente, autónoma y basada en la excelencia de sus talentos, tendiente a contribuir con la mejor calidad de vida de los habitantes de nuestro país y lograr el reconocimiento nacional e internacional como institución confiable y creíble”.

### Inflación total y subyacente 2006/2009 Interanual



En el contexto regional, la economía Brasileña registro una inflación interanual del **5,61%** en el mes de marzo de 2009, levemente inferior al **5,90%** observado en el mes de febrero del presente año. Este resultado se ubica por encima del centro del rango meta (**4,5%**) establecido por el Comité Monetario Nacional (CMN<sup>1</sup>) para el año 2009, pero aún por debajo del límite de la banda superior (6,5%). Asimismo, se menciona que la inflación de alimentos en la economía brasilera registró una leve disminución en términos interanuales, pasando del **9,91%** observado en febrero de 2009 a un **9,42%** en el mes de marzo del presente año. Por su parte, la inflación minorista en Argentina, medida por el Índice de Precios al Consumidor del Gran Buenos

<sup>1</sup> Para el año 2009, el CMN estableció un centro de meta de 4,5%, con un margen de tolerancia de 2 puntos porcentuales (p.p.)

**Nuestra MISIÓN:** “Preservar y velar por la estabilidad del valor de la moneda, promover la eficacia y estabilidad del sistema financiero y servir a la Sociedad con excelencia en su rol de banco de bancos y agente financiero del Estado”.

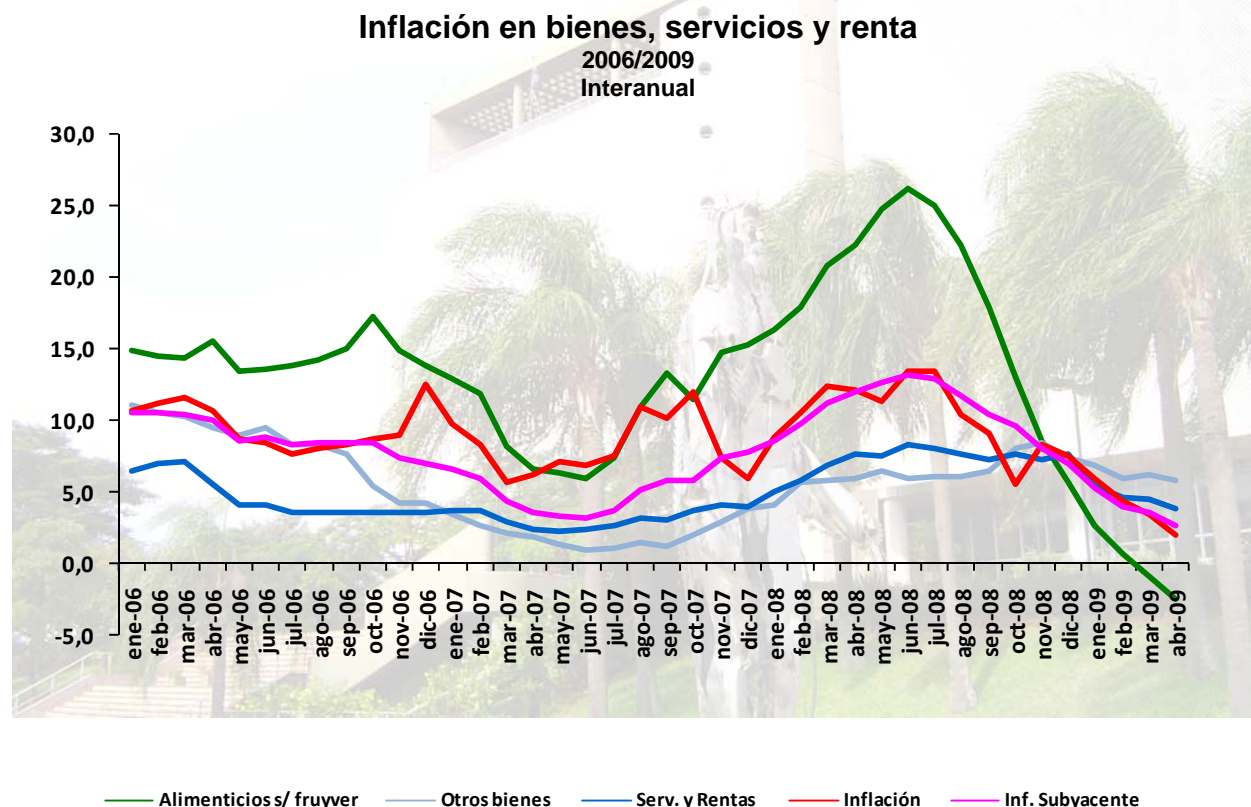


**Nuestra VISIÓN:** “Desarrollar una gestión eficiente, autónoma y basada en la excelencia de sus talentos, tendiente a contribuir con la mejor calidad de vida de los habitantes de nuestro país y lograr el reconocimiento nacional e internacional como institución confiable y creíble”.

Aires (IPCGBA), se ubicó en el mes de marzo de 2009 en un **6,3%** (interanual), tasa levemente inferior al **6,8%** verificado en el mes de febrero del presente año.

## II. PRINCIPALES ASPECTOS DE LA INFLACIÓN

Durante el mes de abril de 2009, los bienes alimenticios de la canasta (descontado los rubros volátiles) presentaron leves disminuciones de precios por octavo mes consecutivo desde el mes de setiembre de 2008.



Dentro del segmento alimenticio se destaca las reducciones de precios de los productos cárnicos, que según agentes del sector se producen en concordancia con sus

**Nuestra MISIÓN:** “Preservar y velar por la estabilidad del valor de la moneda, promover la eficacia y estabilidad del sistema financiero y servir a la Sociedad con excelencia en su rol de banco de bancos y agente financiero del Estado”.

**Nuestra VISIÓN:** “Desarrollar una gestión eficiente, autónoma y basada en la excelencia de sus talentos, tendiente a contribuir con la mejor calidad de vida de los habitantes de nuestro país y lograr el reconocimiento nacional e internacional como institución confiable y creíble”.

menores cotizaciones externas, adicionada a la mayor oferta doméstica, consecuencia del mayor faenamiento que se realiza debido a la sequía que afecta al sector y que incide directamente en el rendimiento del ganado.

**EVOLUCIÓN DEL IPC  
2008/2009**

<b>TASA DE VARIACIÓN (%)</b>						
<b>MES</b>	<b>MENSUAL</b>		<b>ACUMULADA</b>		<b>INTERANUAL</b>	
	<b>2008</b>	<b>2009</b>	<b>2008</b>	<b>2009</b>	<b>2008</b>	<b>2009</b>
Enero	1,6	0,1	1,6	0,1	8,8	5,9
Febrero	1,3	-0,3	2,9	-0,2	10,5	4,3
Marzo	0,7	-0,2	3,6	-0,4	12,3	3,4
Abril	0,8	-0,6	4,4	-0,9	12,1	2,0
Mayo	-0,2		4,2		11,3	
Junio	1,2		5,4		13,4	
Julio	0,5		5,9		13,4	
Agosto	0,6		6,5		10,4	
Septiembre	-0,3		6,2		9,1	
Octubre	0,3		6,5		5,5	
Noviembre	0,4		6,9		8,3	
Diciembre	<b>0,6</b>		<b>7,5</b>		<b>7,5</b>	

Adicionalmente, los productos frutihortícolas también presentaron, en promedio, caídas de precios, explicados principalmente por la entrada de algunos de estos bienes desde los países vecinos, que en opinión de agentes del sector, se deben a las mejoras en las condiciones climáticas en estas regiones.

**Nuestra MISIÓN:** “Preservar y velar por la estabilidad del valor de la moneda, promover la eficacia y estabilidad del sistema financiero y servir a la Sociedad con excelencia en su rol de banco de bancos y agente financiero del Estado”.

**Nuestra VISIÓN:** “Desarrollar una gestión eficiente, autónoma y basada en la excelencia de sus talentos, tendiente a contribuir con la mejor calidad de vida de los habitantes de nuestro país y lograr el reconocimiento nacional e internacional como institución confiable y creíble”.

---

Por otro lado, durante el mes se destaca la caída de precios observada en los bienes y servicios relacionados a la evolución del tipo de cambio nominal (guaraní/dólar). En tal sentido, se señala la baja de precio registrada en los bienes relacionados al transporte (automóviles, camionetas, repuestos, etc.), en los bienes y servicios relacionados a las comunicaciones (aparatos celulares, tarifas de telefonía móvil), y en los bienes relacionados a la recreación y cultura (electrodomésticos, computadoras, juguetes, útiles escolares).

Cabe destacar, que los bienes importados de la canasta presentaron durante el mes de abril una leve disminución de precios, después de ocho meses de incrementos sucesivos, que comenzaron en agosto de 2008, y se prolongaron hasta el mes anterior, tras la importante depreciación del tipo de cambio observada principalmente en octubre de 2008.

Entre los productos derivados del petróleo, se menciona que el gas de uso doméstico presentó una pequeña suba de precios, que en opinión de agentes del sector se debe a la mayor demanda que tiene la Argentina desde países europeos, aunque mencionaron que en los próximos meses, con la finalización del invierno, el precio de este rubro se estaría normalizando e incluso retomarí­a su línea descendente.

### **III. INFLACIÓN EN BIENES, SERVICIOS Y RENTA**

La inflación de los Bienes de la canasta fue del **-0,7%**, inferior al **0,8%** observada en el mismo mes del año anterior. Así, la inflación acumulada en el año alcanzó una tasa del **-1,4%**, menor al **4,6%** observado en el mismo periodo del año anterior. Con este resultado, la inflación interanual, medida por este indicador, asciende al **1,2%**,

---

**Nuestra MISIÓN:** “Preservar y velar por la estabilidad del valor de la moneda, promover la eficacia y estabilidad del sistema financiero y servir a la Sociedad con excelencia en su rol de banco de bancos y agente financiero del Estado”.



**Nuestra VISIÓN:** “Desarrollar una gestión eficiente, autónoma y basada en la excelencia de sus talentos, tendiente a contribuir con la mejor calidad de vida de los habitantes de nuestro país y lograr el reconocimiento nacional e internacional como institución confiable y creíble”.

inferior al **2,7%** registrado en el mes de marzo del corriente año, y también menor al **14,1%** registrado en el mes de abril del 2008.

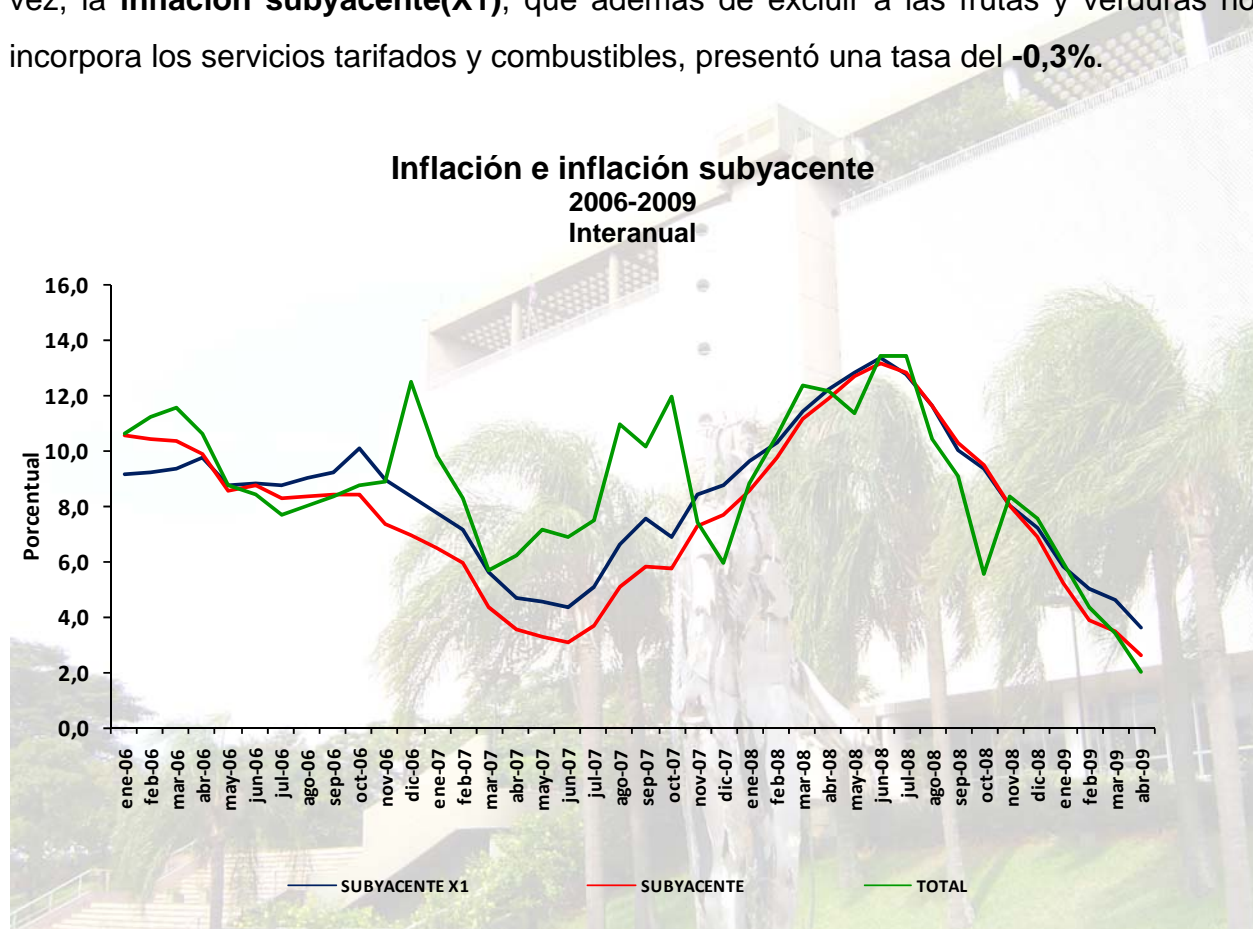
<b>AGRUPACIÓN</b>	<b>Abril 2008</b>			<b>Abril 2009</b>		
	<b>Tasa de Inflación</b>			<b>Tasa de Inflación</b>		
	<b>Mens.</b>	<b>Acum.</b>	<b>Inter.</b>	<b>Mens.</b>	<b>Acum.</b>	<b>Inter.</b>
Bienes Alimenticios	1,5	7,7	21,4	-1,2	-3,1	-3,2
Bienes Alimenticios (sin frutas y verduras)	1,4	4,5	22,3	-0,3	-3,5	-2,5
Otros Bienes	0,1	1,6	5,9	-0,3	0,1	5,8
<b>Total Bienes</b>	<b>0,8</b>	<b>4,6</b>	<b>14,1</b>	<b>-0,7</b>	<b>-1,4</b>	<b>1,2</b>
Servicios	0,7	4,0	8,0	-0,2	0,0	3,7
Renta	0,4	2,1	3,9	1,1	2,7	5,2
<b>Total Servicios y Renta</b>	<b>0,7</b>	<b>3,9</b>	<b>7,7</b>	<b>0,0</b>	<b>0,2</b>	<b>3,8</b>
<b>IPC</b>	<b>0,8</b>	<b>4,4</b>	<b>12,1</b>	<b>-0,6</b>	<b>-0,9</b>	<b>2,0</b>

En cuanto a la agrupación Servicios y Renta, la inflación mensual se ubicó en **0%**, por debajo del **0,7%** registrado en el mes de abril del 2008. Con este resultado, la inflación acumulada del año fue del **0,2%**, inferior a la tasa del **3,9%** registrado en el mismo mes del año anterior. Por su parte, la inflación interanual fue del **3,8%**, menor al **4,5%** observado en el mes anterior, y también inferior al **7,7%** verificado en el mes de abril del año 2008.

**Nuestra VISIÓN:** “Desarrollar una gestión eficiente, autónoma y basada en la excelencia de sus talentos, tendiente a contribuir con la mejor calidad de vida de los habitantes de nuestro país y lograr el reconocimiento nacional e internacional como institución confiable y creíble”.

## V. INFLACIÓN SUBYACENTE

La **inflación subyacente<sup>2</sup>**, durante el mes de abril de 2009, fue del **-0,2%**, siendo este resultado superior a la tasa del **-0,6%** observada en la inflación total. A su vez, la **inflación subyacente(X1)**, que además de excluir a las frutas y verduras no incorpora los servicios tarifados y combustibles, presentó una tasa del **-0,3%**.



Por otro lado, la inflación acumulada registrada por cada uno de los indicadores de precios son los siguientes: inflación total **-0,9%**, inflación subyacente **-0,8%** e inflación subyacente (X1) **-0,4%**.

<sup>2</sup> Excluye de la canasta del IPC las frutas y verduras.



**Nuestra VISIÓN:** “Desarrollar una gestión eficiente, autónoma y basada en la excelencia de sus talentos, tendiente a contribuir con la mejor calidad de vida de los habitantes de nuestro país y lograr el reconocimiento nacional e internacional como institución confiable y creíble”.

<b>AGRUPACIÓN</b>	<b>Abril 2008</b>			<b>Abril 2009</b>		
	<b>Tasa de Inflación</b>			<b>Tasa de Inflación</b>		
	<b>Mens.</b>	<b>Acum.</b>	<b>Inter.</b>	<b>Mens.</b>	<b>Acum.</b>	<b>Inter.</b>
Frutas y Verduras	2,2	23,9	23,5	-5,3	-1,3	-6,6
Servicios Tarifados	0,1	2,9	7,6	0,0	-3,9	-1,6
Combustibles	1,3	6,6	15,5	0,0	-4,6	-5,2
Subyacente (X1)	0,7	3,1	12,2	-0,3	-0,4	3,6
Subyacente	0,7	3,3	11,9	-0,2	-0,8	2,6
<b>IPC</b>	<b>0,8</b>	<b>4,4</b>	<b>12,1</b>	<b>-0,6</b>	<b>-0,9</b>	<b>2,0</b>

Con respecto a la inflación interanual registrada por cada uno de los indicadores de precios, las mismas presentaron los siguientes porcentajes: inflación total **2%**, inflación subyacente **2,6%** e inflación subyacente (X1) **3,6%**.

## **VI. INFLACIÓN EN BIENES NACIONALES E IMPORTADOS**

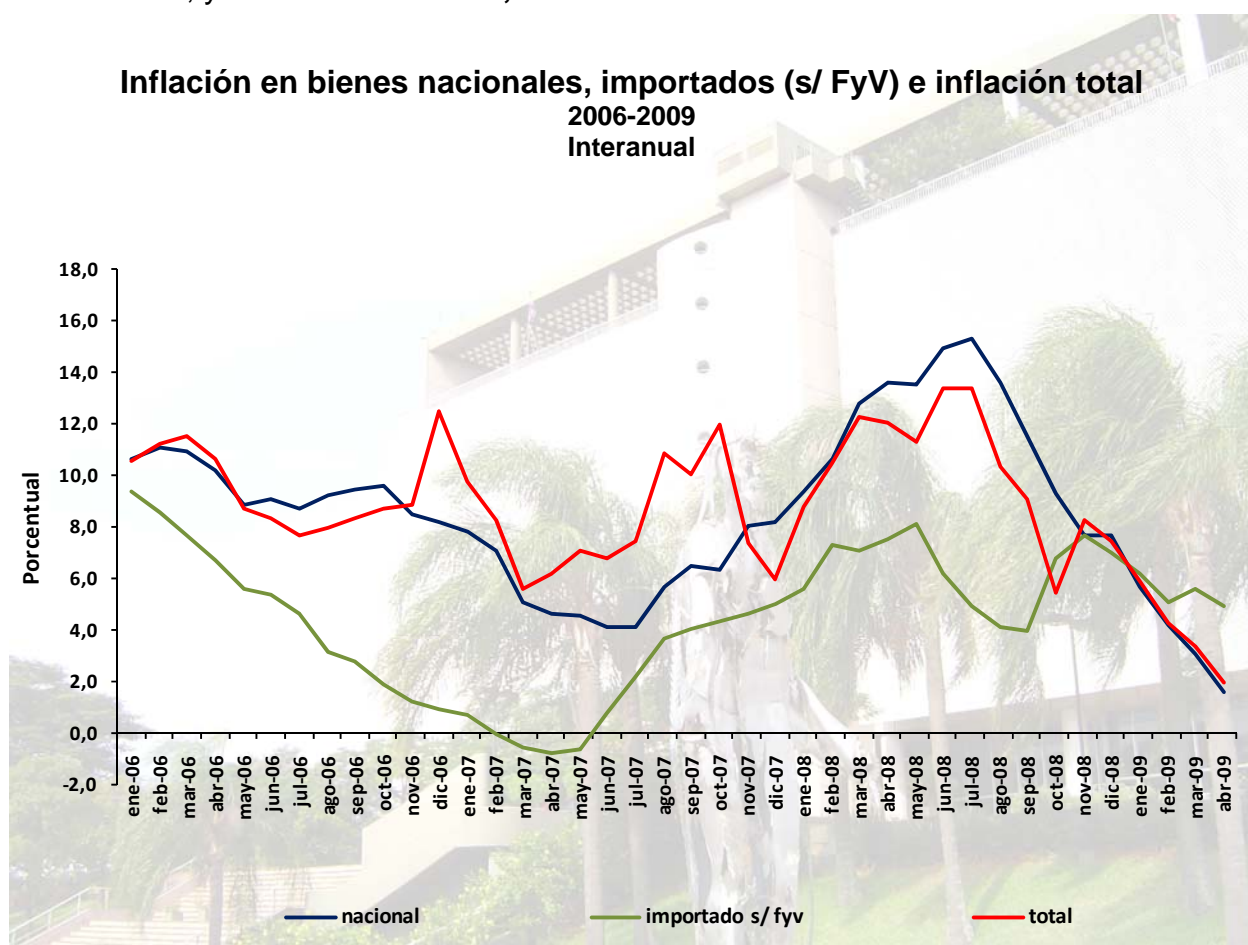
La inflación mensual perteneciente a los bienes de consumo nacional, en el mes de abril del corriente año, fue del **-0,5%**, inferior a la tasa del **1%** registrada en el mismo mes del año anterior. Así, la inflación acumulada asciende al **-1,1%**, menor al **4,8%** observado en el mismo periodo del año anterior. Con este resultado, la inflación interanual fue del **1,6%**, por debajo del **3,1%** observado en el mes de marzo del año 2009, y también menor al **13,6%** registrado en el mismo mes del año anterior.

Por otro lado, la inflación mensual de los bienes de consumo importado (sin

**Nuestra VISIÓN:** “Desarrollar una gestión eficiente, autónoma y basada en la excelencia de sus talentos, tendiente a contribuir con la mejor calidad de vida de los habitantes de nuestro país y lograr el reconocimiento nacional e internacional como institución confiable y creíble”.

frutas y verduras) alcanzó una tasa de variación del **-0,5%**, inferior al **0,2%** verificado en el mismo mes del año 2008. Con este resultado, la inflación acumulada asciende al **-0,3%**, menor al **1,7%** correspondiente al mismo mes del año anterior. Así, la inflación interanual registrada por este indicador, fue del **4,9%**, inferior al **5,6%** observado en el mes anterior, y también menor al **7,5%** verificado en el mes de abril del año anterior.

**Inflación en bienes nacionales, importados (s/ FyV) e inflación total  
2006-2009  
Interanual**



## VII. INFLACIÓN EN BIENES TRANSABLES Y NO TRANSABLES

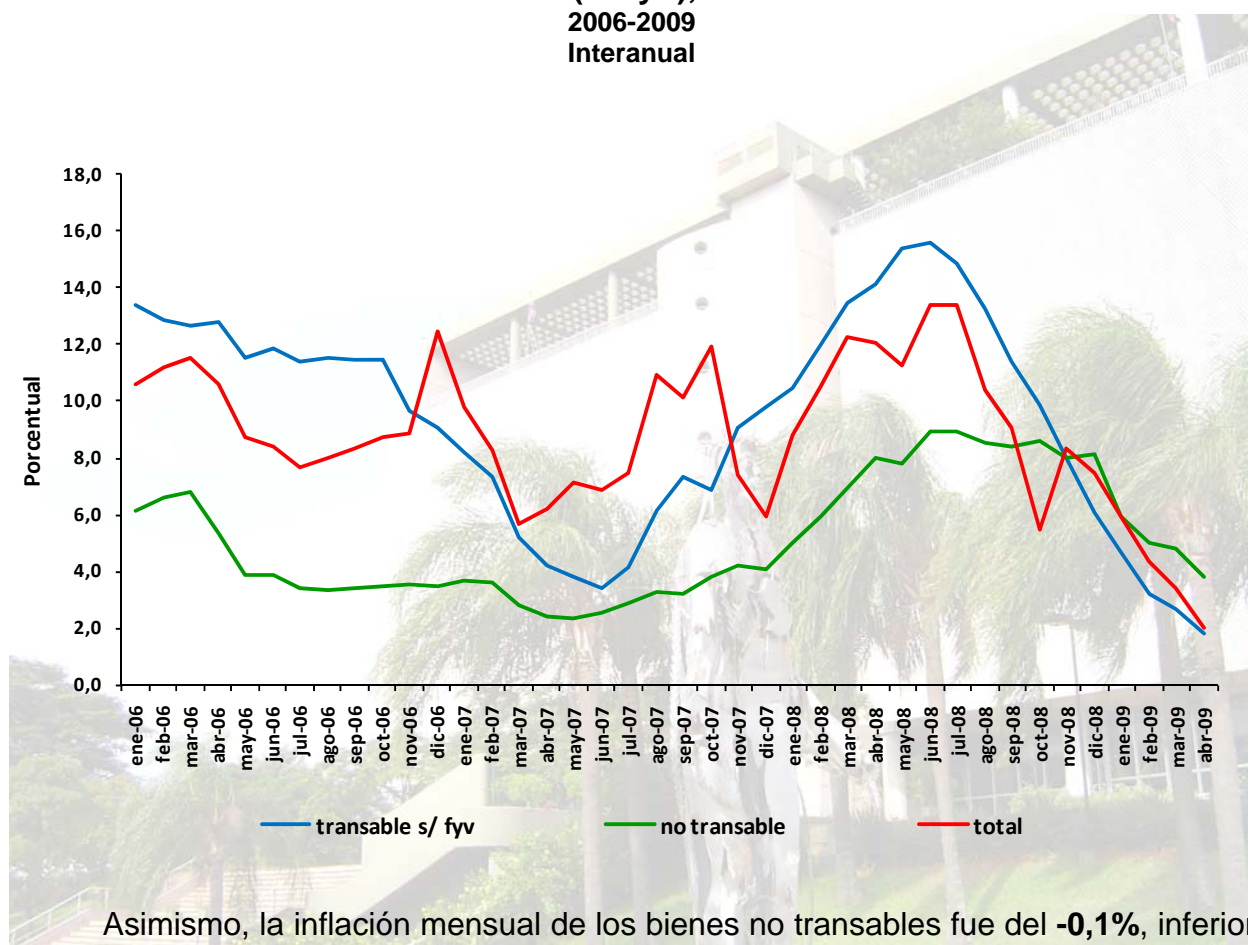
La inflación mensual de los bienes transables (sin frutas y verduras) alcanzó una tasa del **-0,3**, inferior al **0,6%** registrado en el mismo mes del año anterior. La inflación

**Nuestra MISIÓN:** “Preservar y velar por la estabilidad del valor de la moneda, promover la eficacia y estabilidad del sistema financiero y servir a la Sociedad con excelencia en su rol de banco de bancos y agente financiero del Estado”.

**Nuestra VISIÓN:** “Desarrollar una gestión eficiente, autónoma y basada en la excelencia de sus talentos, tendiente a contribuir con la mejor calidad de vida de los habitantes de nuestro país y lograr el reconocimiento nacional e internacional como institución confiable y creíble”.

acumulada alcanzó **-1,3%**, menor al **2,8%** observado en el mismo mes del año anterior. Así, la inflación interanual asciende al **1,8%**, por debajo del **2,7%** correspondiente a marzo de 2009, y también inferior al **14,1%** observado en abril del año anterior.

**Inflación de bienes transables (s/ FyV), no transables e inflación total  
2006-2009  
Interanual**



Asimismo, la inflación mensual de los bienes no transables fue del **-0,1%**, inferior a la tasa del **0,9%** registrada en el mismo mes del año pasado. Con este resultado, la inflación acumulada observó una tasa del **-0,1%**, por debajo del **4%** correspondiente al mismo mes del año anterior. De esta forma, la inflación interanual en el mes de abril de 2009 asciende al **3,8%**, menor al **4,8%** verificado en el mes anterior, y también inferior a la tasa del **8%** registrada en el mes de abril de 2008.

**Nuestra MISIÓN:** “Preservar y velar por la estabilidad del valor de la moneda, promover la eficacia y estabilidad del sistema financiero y servir a la Sociedad con excelencia en su rol de banco de bancos y agente financiero del Estado”.

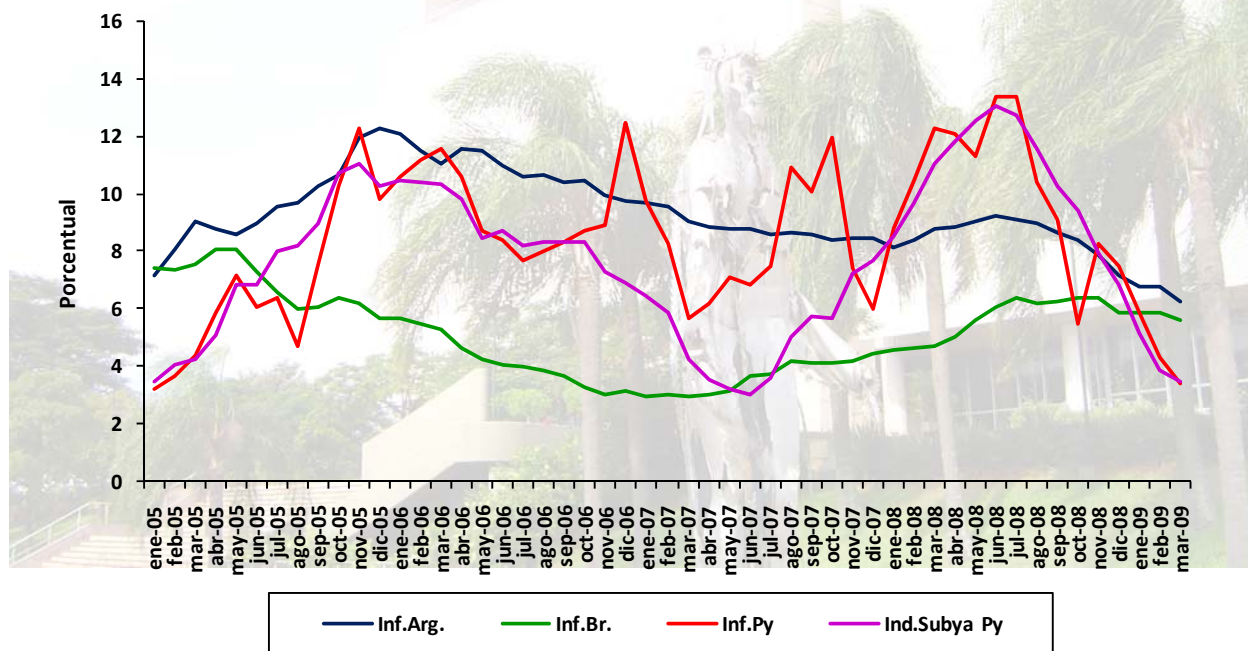


**Nuestra VISIÓN:** “Desarrollar una gestión eficiente, autónoma y basada en la excelencia de sus talentos, tendiente a contribuir con la mejor calidad de vida de los habitantes de nuestro país y lograr el reconocimiento nacional e internacional como institución confiable y creíble”.

### VIII. COMPORTAMIENTO DE LA INFLACIÓN DE LOS PRINCIPALES SOCIOS COMERCIALES<sup>3</sup>

La inflación minorista en Argentina, en el mes de marzo de 2009, medida por el Índice de Precios al Consumidor del Gran Buenos Aires (IPC GBA), ascendió al 6,3% (interanual), tasa menor al 6,8% verificado en el mes de febrero del presente año. Por su parte, los alimentos registraron una tasa del 1,7%, en términos interanuales, inferior al 2,4% observado en el mes de febrero del corriente año, manteniendo así una trayectoria descendente del ritmo de crecimiento de los rubros alimenticios.

**Inflación interanual de los principales socios comerciales  
2005-2009  
Interanual**



<sup>3</sup> Fuente: Informe Monetario marzo 2009, Informe de Inflación – I Trimestre 2009-Banco Central de la República Argentina. Relatório Inflação, Banco Central do Brasil, marzo 2009, Volume 11, Número 1.

**Nuestra MISIÓN:** “Preservar y velar por la estabilidad del valor de la moneda, promover la eficacia y estabilidad del sistema financiero y servir a la Sociedad con excelencia en su rol de banco de bancos y agente financiero del Estado”.

**Nuestra VISIÓN:** “Desarrollar una gestión eficiente, autónoma y basada en la excelencia de sus talentos, tendiente a contribuir con la mejor calidad de vida de los habitantes de nuestro país y lograr el reconocimiento nacional e internacional como institución confiable y creíble”.

---

Con relación al Índice de Precios de Materias Primas (IPMP), en el mes de marzo de 2009 este indicador registró una disminución del 2,1% mensual, principalmente por la caída de las cotizaciones de los productos agropecuarios, que en parte atenuaron el encarecimiento del petróleo (11,5%). La caída del mes de marzo de 2009 responde en gran medida a las bajas de precios del complejo sojero (-6,1%), mientras que se verificaron alzas en el maíz (0,7%), el trigo (2,8%) y la carne vacuna (4,9%).

Los diferentes indicadores de precios disponibles señalan una desaceleración de la inflación a lo largo del último semestre de 2008 y en algunos casos finalizaron el año con un crecimiento inferior al año 2007, aunque en general continúan exhibiendo divergencias en su ritmo de aumento. Los precios minoristas medidos por el Índice de Precios al Consumidor (IPC) Resto, aproximación del INDEC a la inflación subyacente, mostraron en los últimos meses una paulatina morigeración en su crecimiento interanual (i.a.), finalizando 2008 con una tasa menor a la verificada al previo. En el desagregado entre bienes y servicios, se observa que la mayor presión al alza aún proviene de los precios de los servicios, aunque aminorándose en el margen. En tanto, el ritmo de suba de los precios de los bienes es cada vez menor, situación explicada principalmente por la evolución de los alimentos y bebidas.

En adelante, la desaceleración de la inflación podría profundizarse ante un menor crecimiento de la actividad agregada y la reversión en las cotizaciones de las materias primas. De todas formas, también habrá presiones alcistas provenientes de recomposiciones tarifarias en curso. Con todo, una reducción sostenida de la inflación sigue vinculadas a la evolución de la política fiscal, de ingresos (en particular la salarial) y de competencia, junto a la política monetaria ya ejecutada por el Banco Central.

---

**Nuestra MISIÓN:** “Preservar y velar por la estabilidad del valor de la moneda, promover la eficacia y estabilidad del sistema financiero y servir a la Sociedad con excelencia en su rol de banco de bancos y agente financiero del Estado”.

**Nuestra VISIÓN:** “Desarrollar una gestión eficiente, autónoma y basada en la excelencia de sus talentos, tendiente a contribuir con la mejor calidad de vida de los habitantes de nuestro país y lograr el reconocimiento nacional e internacional como institución confiable y creíble”.

---

Por su parte, la economía Brasileña registro una inflación interanual del 5,61% en el mes de marzo de 2009, levemente inferior al 5,90% observado en el mes de febrero del presente año. Este resultado se ubica por encima del centro del rango meta (**4,5%**) establecido por el Comité Monetario Nacional (CMN<sup>4</sup>) para el año 2009, pero aún por debajo del límite de la banda superior (6,5%). Asimismo, se menciona que la inflación de alimentos en la economía brasilera registró una leve disminución en términos interanuales, pasando del 9,91% observado en febrero de 2009 a un 9,42% en el mes de marzo del presente año.

Las expectativas de inflación para el 2009 retroceden desde final del último trimestre de 2008, encontrándose próximas a la meta oficial del 4,5% establecido por el Consejo Monetario Nacional (CMN) para el IPCA. El 6 de marzo del corriente, la mediana proyectada del IPCA para el 2009 fue del 4,60%, frente al 5% registrado a finales del 2008. Para el 2010, las expectativas de inflación han permanecidos anclados dentro del centro meta de inflación del 4,50%. La mediana de las expectativas de inflación en doce meses alcanzó 4,50% en la primera semana de marzo de 2009, en comparación al 5% observado a finales de diciembre de 2008.

Con la desaceleración de la economía, las expectativas señalan una reducción en la base de tipos de interés. En ese sentido, la mediana relativa a la tasa Selic proyectada para finales de 2009, pasó de un 12% a.a. de finales de diciembre a un 10,25% a.a., en la primera semana de marzo de 2009. Para el 2010, la mediana relativa para el 2010 retrocedió del 11,5% a.a. a un 10,25% a.a.

Finalmente, el aumento de las tasas de inflación al consumidor a principios del 2009 reflejan los reajustes en las tarifas del transporte público, aumentos en los costos

---

<sup>4</sup> Para el año 2009, el CMN estableció un centro de meta de 4,5%, con un margen de tolerancia de 2 puntos porcentuales (p.p.)

**Nuestra MISIÓN:** “Preservar y velar por la estabilidad del valor de la moneda, promover la eficacia y estabilidad del sistema financiero y servir a la Sociedad con excelencia en su rol de banco de bancos y agente financiero del Estado”.



**Nuestra VISIÓN:** “Desarrollar una gestión eficiente, autónoma y basada en la excelencia de sus talentos, tendiente a contribuir con la mejor calidad de vida de los habitantes de nuestro país y lograr el reconocimiento nacional e internacional como institución confiable y creíble”.

---

en educación, y factores estacionales, como los incrementos en los vegetales. El comportamiento de estos precios deberá reflejar en los próximos meses las reducciones en los precios al por mayor de los productos industriales relevantes en la cadena productiva. En este escenario, se torna más clara las expectativas de que la variación anual del IPCA cumpla la meta de inflación establecida por el CMN.



---

**Nuestra MISIÓN:** “Preservar y velar por la estabilidad del valor de la moneda, promover la eficacia y estabilidad del sistema financiero y servir a la Sociedad con excelencia en su rol de banco de bancos y agente financiero del Estado”.

**INDICE DE PRECIOS AL CONSUMIDOR**  
**AREA METROPOLITANA DE ASUNCIÓN**  
BASE Diciembre 2007=100

**ASUNCIÓN**

AÑO/MES	ALIMENTACIÓN B.NO ALCOH.	B.ALCOH TABACOS	P.VESTIR CALZADO	ALOJAMIENTO	MUEBLES Y	GASTO EN	TRANSPORTE	COMUNICACIÓN	RECREACIÓN	EDUCACIÓN	RESTAURANT	BIENES	INDICE	VARIACIONES (%)		
				AGUA-ELECTR. GAS Y OTROS	ARTÍCULOS P. EL HOGAR						HOTELES			SERVICIOS	GENERAL	MENS.
<b>2006</b>	<b>78,8</b>	<b>95,8</b>	<b>95,2</b>	<b>94,6</b>	<b>96,1</b>	<b>91,3</b>	<b>98,9</b>	<b>74,5</b>	<b>99,2</b>	<b>94,8</b>	<b>90,4</b>	<b>93,8</b>	<b>88,3</b>			
ENE	73,9	94,3	92,6	92,9	94,4	89,6	97,5	74,1	98,0	92,6	86,1	91,3	85,1	1,4	1,4	10,6
FEB	75,5	94,6	93,3	92,8	95,0	89,9	97,8	74,6	98,1	92,7	86,9	92,3	86,0	1,1	2,5	11,2
MAR	78,0	94,9	93,9	93,1	95,4	90,1	97,8	74,6	98,6	95,2	87,6	92,7	87,3	1,5	4,0	11,6
ABR	78,5	95,3	94,5	93,1	95,9	90,9	98,0	74,6	99,1	95,2	87,5	92,7	87,7	0,4	4,5	10,6
MAY	77,2	95,1	94,9	94,0	95,9	90,8	99,1	74,6	99,2	95,2	89,4	93,0	87,4	-0,3	4,2	8,7
JUN	75,4	95,2	95,6	95,3	96,2	91,2	99,6	74,6	99,2	95,2	90,1	93,9	87,0	-0,4	3,7	8,4
JUL	74,8	95,2	95,7	95,3	96,3	91,2	99,7	74,6	99,1	95,2	90,5	94,1	86,8	-0,2	3,5	7,7
AGO	74,8	95,2	95,9	95,9	96,5	91,3	99,9	74,6	99,4	95,1	91,9	94,4	87,0	0,2	3,7	8,0
SEP	77,8	95,7	96,2	96,3	96,8	91,9	99,7	74,6	99,9	95,1	92,6	94,9	88,4	1,6	5,4	8,3
OCT	81,8	98,0	96,5	96,0	96,7	92,7	99,4	74,6	100,0	95,2	93,1	95,2	90,2	2,0	7,5	8,7
NOV	85,8	98,0	96,5	95,5	96,9	93,0	99,1	74,6	99,9	95,2	94,1	95,4	91,9	1,9	9,5	8,9
DIC	91,7	97,9	96,5	95,2	96,9	93,2	99,1	74,6	99,9	95,2	95,1	95,4	94,4	2,7	12,5	12,5
<b>2007</b>	<b>92,5</b>	<b>98,0</b>	<b>98,1</b>	<b>97,4</b>	<b>97,7</b>	<b>97,2</b>	<b>97,6</b>	<b>83,6</b>	<b>100,0</b>	<b>99,2</b>	<b>97,3</b>	<b>97,3</b>	<b>95,4</b>			
ENE	89,1	97,9	96,8	95,4	97,1	94,2	99,1	74,6	99,8	95,2	95,3	95,3	93,4	-1,0	-1,0	9,8
FEB	88,4	97,7	97,1	95,5	97,1	94,2	98,4	74,6	100,1	95,2	95,8	95,9	93,1	-0,3	-1,3	8,3
MAR	86,6	97,8	97,4	95,3	97,1	94,5	95,9	74,6	100,1	100,0	96,2	96,2	92,2	-1,0	-2,3	5,6
ABR	88,7	97,5	97,5	95,4	96,5	94,6	95,9	74,6	99,9	100,0	96,0	96,4	93,1	0,9	-1,4	6,2
MAY	89,5	97,4	97,7	95,9	96,7	96,2	96,0	74,6	99,9	100,0	95,9	96,5	93,6	0,5	-0,8	7,1
JUN	87,4	96,9	97,8	97,1	97,0	96,8	96,9	74,6	99,8	100,0	96,2	96,6	93,0	-0,7	-1,5	6,8
JUL	87,9	97,0	97,9	97,5	97,5	97,8	96,9	74,6	99,9	100,0	96,8	96,8	93,3	0,4	-1,1	7,5
AGO	94,3	97,4	98,0	98,6	97,8	99,0	97,0	90,6	100,0	100,0	97,7	97,8	96,5	3,4	2,3	10,9
SEP	96,2	97,7	98,3	98,7	98,0	99,2	96,7	90,6	99,9	100,0	98,7	98,2	97,4	0,9	3,2	10,1
OCT	103,8	98,6	99,2	99,3	98,5	99,5	98,1	100,0	100,0	100,0	99,2	98,6	101,0	3,7	7,0	12,0
NOV	97,5	99,7	99,5	99,6	98,9	99,9	99,8	100,0	99,9	100,0	99,9	99,4	98,7	-2,2	4,6	7,4
DIC	100,0	100,0	100,0	100,0	100,0	100,0	100,0	100,0	100,0	100,0	100,0	100,0	100,0	1,3	6,0	6,0
<b>2008</b>	<b>107,1</b>	<b>103,3</b>	<b>101,2</b>	<b>104,9</b>	<b>105,1</b>	<b>102,8</b>	<b>106,0</b>	<b>94,2</b>	<b>103,0</b>	<b>106,1</b>	<b>107,7</b>	<b>104,0</b>	<b>105,1</b>			
ENE	103,4	100,3	100,2	100,3	101,3	100,4	100,9	99,7	102,2	100,1	100,9	101,4	101,6	1,6	1,6	8,8
FEB	104,9	100,5	100,2	101,2	102,4	100,5	104,3	98,4	102,0	101,3	101,9	101,9	102,9	1,3	2,9	10,5
MAR	106,1	100,3	100,4	101,8	102,9	101,0	103,9	97,3	101,8	106,3	102,7	102,2	103,6	0,7	3,6	12,3
ABR	107,7	100,4	100,7	102,6	103,1	102,2	103,9	97,1	101,2	107,0	105,2	102,7	104,4	0,8	4,4	12,1
MAY	106,4	101,0	100,5	103,9	103,4	103,0	104,3	95,9	100,9	107,0	106,5	103,2	104,2	-0,2	4,2	11,3
JUN	108,6	102,0	100,7	105,3	104,2	103,2	105,2	95,1	102,3	107,0	107,3	103,8	105,4	1,2	5,4	13,4
JUL	109,3	105,1	100,9	106,8	104,3	103,3	105,2	92,9	102,0	107,4	109,1	103,9	105,9	0,5	5,9	13,4
AGO	110,3	105,6	101,1	107,8	105,1	103,5	105,6	92,0	102,0	107,4	110,2	104,3	106,5	0,6	6,5	10,4
SEP	108,7	105,7	101,2	107,8	105,3	103,9	106,0	88,7	103,6	107,4	110,9	105,1	106,2	-0,3	6,2	9,1
OCT	106,2	105,4	102,0	107,7	108,5	103,9	110,3	91,0	105,4	107,4	111,9	105,6	106,5	0,3	6,5	5,5
NOV	105,9	106,2	102,8	107,3	110,2	103,9	111,6	90,3	105,7	107,4	112,3	106,6	106,9	0,4	6,9	8,3
DIC	107,5	107,6	103,3	106,3	111,0	104,2	110,7	91,5	107,2	107,4	113,0	107,3	107,5	0,6	7,5	7,5
<b>2009</b>	<b>106,5</b>	<b>111,2</b>	<b>104,0</b>	<b>105,7</b>	<b>111,7</b>	<b>104,9</b>	<b>107,9</b>	<b>89,6</b>	<b>108,2</b>	<b>109,9</b>	<b>113,6</b>	<b>109,3</b>	<b>107,1</b>			
ENE	108,7	109,0	103,8	105,8	111,1	104,4	107,8	89,1	108,1	107,4	113,3	108,6	107,6	0,1	0,1	5,9
FEB	107,4	110,4	103,9	105,6	111,5	104,4	108,0	89,8	108,4	108,4	113,5	108,9	107,3	-0,3	-0,2	4,3
MAR	105,5	112,2	104,0	105,5	112,1	105,3	108,1	90,3	108,3	111,9	113,8	109,8	107,1	-0,2	-0,4	3,4
ABR	104,2	113,3	104,2	105,7	112,2	105,5	107,5	89,1	107,9	111,9	113,8	109,9	106,5	-0,6	-0,9	2,0