

INFORME DE INFLACIÓN

Abril 2008

Gerencia de Estudios Económicos
Federación Rusa y Sargento Marecos
www.bcp.gov.py
webmaster@bcp.gov.py
Asunción, Paraguay

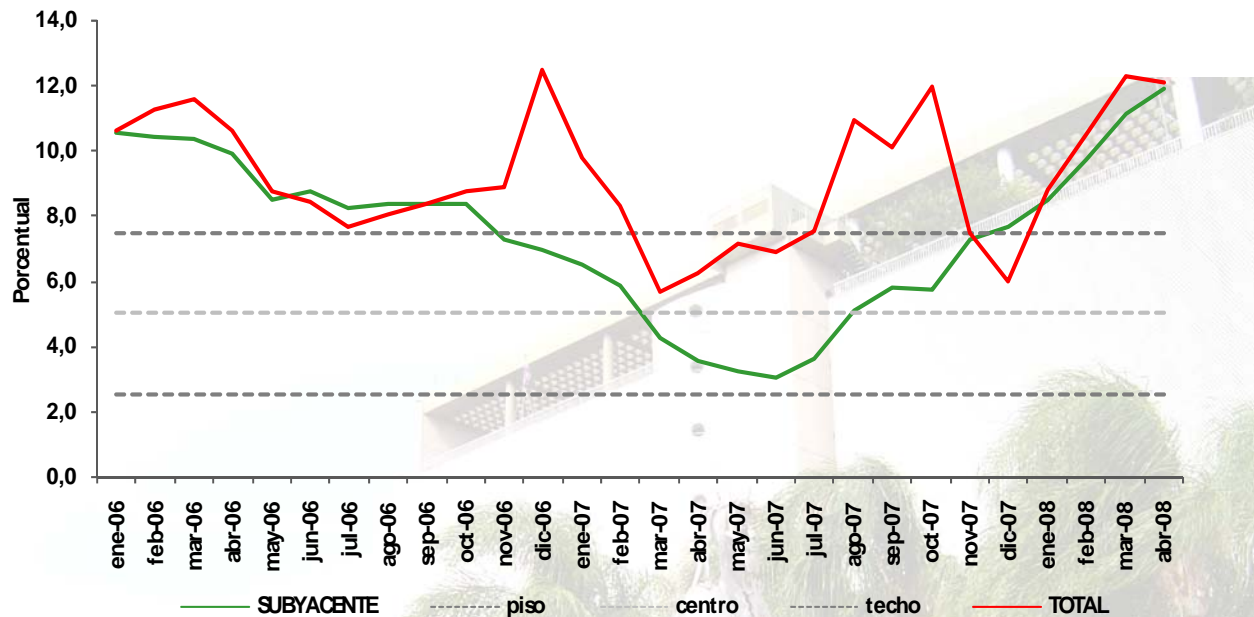
EVOLUCIÓN DEL ÍNDICE DE PRECIOS AL CONSUMIDOR (IPC) ABRIL 2008

I. RESULTADO INFLACIONARIO

La inflación del mes de abril del año 2008, medida por la variación del Índice de Precios al Consumidor (IPC), fue del **0,8%**, levemente inferior a la tasa del **0,9%** observada en el mismo mes del año anterior. Con este resultado, la inflación acumulada en el año asciende al **4,4%**, ubicándose por encima del **-1,4%** registrado en el mismo período durante el año anterior. Por otro lado, la inflación interanual fue del **12,1%**, por debajo del **12,3%** verificado en marzo del 2008, pero superior al **6,2%** registrado en abril del año pasado.

Por su parte, la inflación subyacente -aquella que excluye los rubros volátiles de la canasta- se ubicó en un nivel ligeramente inferior al de la inflación total mensual (en **0,7%**). Así, la inflación interanual al mes de abril de 2008, medido por este indicador, ascendió al **11,9%**, por encima del **11,1%** verificado en el mes de marzo de 2008, y también mayor al **3,6%** observado en el mes de abril del año anterior. Desde el mes de octubre de 2007, la inflación subyacente aumentó desde un 5,7% interanual, hasta la tasa del 11,9% observada en el presente mes, lo cual refleja la presión inflacionaria verificada en la economía y que se encuentra altamente concentrada en los bienes alimenticios de la canasta.

Inflación total y subyacente 2006/2008 Interanual



En un contexto regional, la economía Brasileña observó una inflación interanual del **4,73%** en el mes de marzo de 2008, levemente mayor al **4,61%** registrado en el mes de febrero del presente año. Con este resultado, nuevamente aumenta la inflación en términos interanuales, ubicándose un poco más por encima del centro del rango meta establecido por el Comité Monetario Nacional (CMN¹) para el año 2008. Igualmente, se menciona que la inflación en alimentos observó de nuevo una leve reducción en términos interanuales, pasando de **11,32%** observado en febrero de 2008, al **11,22%** en el mes de marzo del presente año. Por su parte, la inflación minorista en Argentina, medida por el Índice de Precios al Consumidor del Gran Buenos Aires (IPCGBA),

¹ Para el año 2008, el CMN estableció un centro de meta de 4,5%, con un margen de tolerancia de 2 puntos porcentuales (p.p.)

ascendió en el mes de marzo de 2008 al **8,8%** (interanual), mayor al **8,4%** verificado en el mes de febrero del 2008.

II. PRINCIPALES ASPECTOS DE LA INFLACIÓN

Los alimentos nuevamente se constituyen en la agrupación de mayor incidencia inflacionaria, explicando en torno al 65% el resultado inflacionario del mes de abril del corriente año. Considerando este resultado, se llevan contabilizados 11 subas consecutivas en este rubro (excluyendo rubros volátiles) desde el mes de junio de 2007, representando esto una variación acumulada en el periodo junio 2007 a abril de 2008 del 20,2%.

Este comportamiento, desde una perspectiva mundial, está fuertemente vinculado con el aumento de precios de las materias primas, que en el período reciente han alcanzado cotizaciones record, impulsados, entre otros factores, por el fuerte crecimiento del consumo de los países emergentes y por el fuerte desarrollo de los biocombustibles, con una oferta mundial que no termina de reaccionar plenamente a los altos precios, y que en los últimos meses estuvo acompañada de un aumento de una demanda, más bien de tipo especulativo.

Si bien la estructura de consumo y el grado de apertura comercial difiere entre países y entre regiones, desde mitad del año 2007 se observa un aumento de la inflación en la mayor parte de las economías industrializadas y en vías de desarrollo, y cuya característica principal es que responde principalmente a las alzas de los precios de los alimentos y bienes derivados del crudo.

**EVOLUCIÓN DEL IPC
2007/2008**

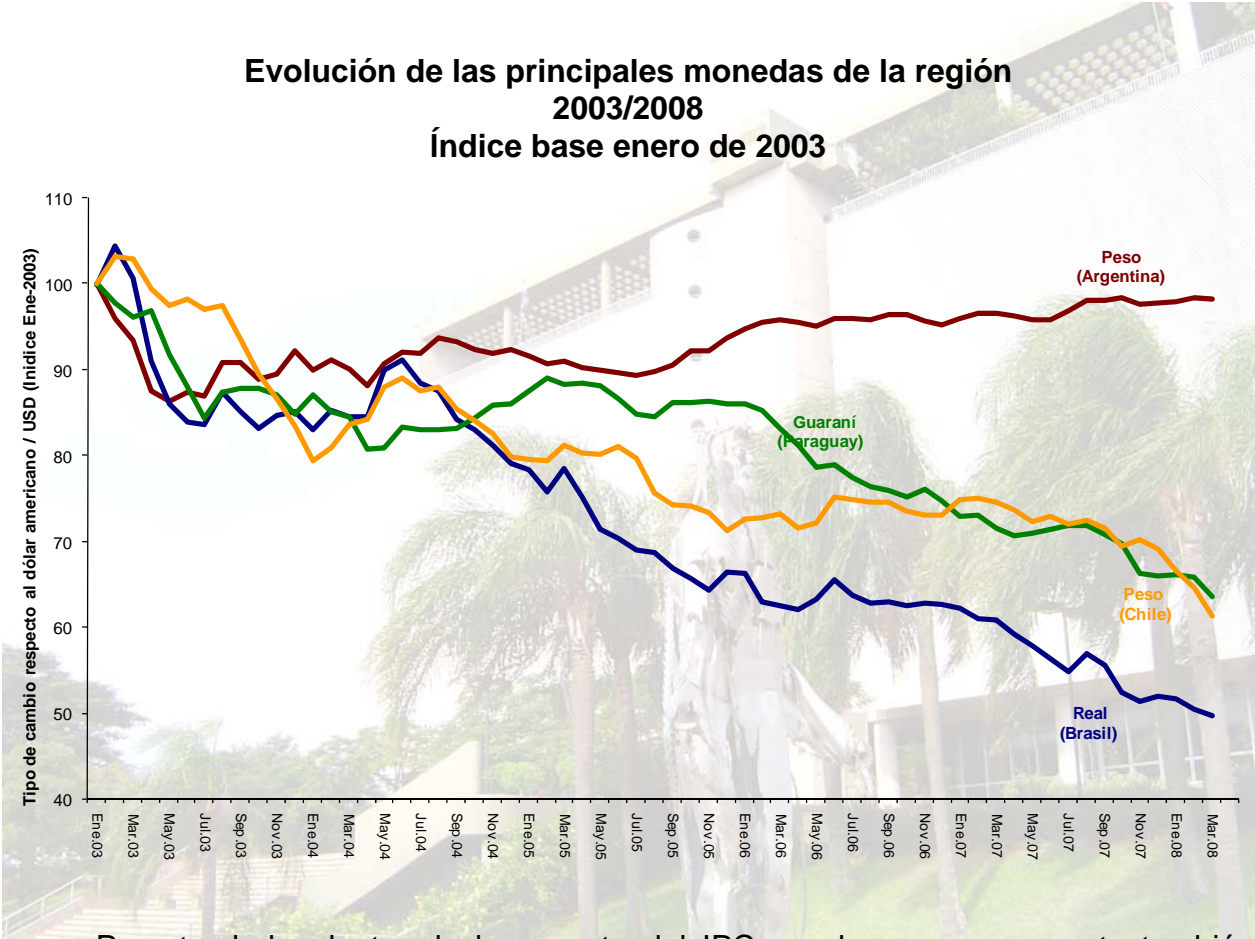
TASA DE VARIACIÓN (%)

MES	MENSUAL		ACUMULADA		INTERANUAL	
	2007	2008	2007	2008	2007	2008
Enero	-1,0	1,6	-1,0	1,6	9,8	8,8
Febrero	-0,3	1,3	-1,3	2,9	8,3	10,5
Marzo	-1,0	0,7	-2,3	3,6	5,6	12,3
Abril	0,9	0,8	-1,4	4,4	6,2	12,1
Mayo	0,5		-0,8		7,1	
Junio	-0,7		-1,5		6,8	
Julio	0,4		-1,1		7,5	
Agosto	3,4		2,3		10,9	
Septiembre	0,9		3,2		10,1	
Octubre	3,7		7,0		12,0	
Noviembre	-2,2		4,6		7,4	
Diciembre	1,3		6,0		6,0	

En el mercado doméstico, y durante el mes de abril, prácticamente se observa una suba generalizada de precios en la mayor parte de los rubros de la canasta de alimentación. Así, se registraron subas de precios en productos como cereales y derivados (harina, productos panificados, masas y galletitas dulces, pastas alimenticias y arroz), en productos cárnicos (carnes vacunas, carne de ave, embutidos, carne en conserva), aceites, mantecas, productos lácteos, productos frutihortícolas, comidas semi-preparadas, entre otros. Igualmente se destaca las alzas de precios verificados en grupo Restaurant que principalmente responde a ajustes de precios de los alimentos preparados y que son consumidos fuera del hogar.



También se registraron alzas de precios en los bienes distintos a alimentos, principalmente en aquellos productos relacionados al hogar como muebles, artículos de higiene para el hogar (ejemplo, detergentes, lavandina, suavizante de ropas, insecticidas, etc.), artículos de dormitorio, utensilios para el hogar (ejemplo, vasos, platos, etc.), y en artículos relacionados a la Vivienda, entre los que se mencionan las subas observadas en alquiler, arena, cal y ladrillo común.



Por otro lado, dentro de la canasta del IPC se observa un aumento también continuo en los servicios (12 meses consecutivos), verificándose subas en los gastos relacionados a la Salud, entre los que se menciona atención médica, atención odontológica, internación y análisis laboratoriales, y en los gastos relacionados a la educación, principalmente centros educativos que hasta el mes de marzo no habían

realizado ajustes en los costos de sus servicios, tanto en el nivel inicial como en el nivel medio.

Es necesario señalar que en el presente mes se verificaron ajustes en los precios de los bienes relacionados al petróleo (naftas y gas licuado de uso doméstico y carburante), fundamentalmente como consecuencia de la alta cotización del crudo en los mercados mundiales.

Finalmente, durante el mes de abril volvió a observarse una apreciación de aproximadamente -5,8% en el tipo de cambio guaraní/dólar. Este comportamiento de la moneda norteamericana ha permitido, por un lado, atenuar el aumento de ciertos bienes (alimentos y derivados del petróleo), y por otro lado, reducir levemente los precios de algunos bienes fuertemente vinculados a su cotización, como los servicios de telefonía móvil, bienes electrónicos, automóviles y motocicletas, entre otros.

III. INFLACIÓN EN BIENES, SERVICIOS Y RENTA

La inflación de los Bienes fue del **0,8%**, inferior a la tasa del **1,4%** observada en el mismo mes del año anterior. Así, la inflación acumulada en el año asciende a **4,6%**, superior **-2,1%** registrado en abril del 2007. Con este resultado, la inflación interanual asciende al **14,1%**, menor a la tasa del **14,9%** registrado en el mes anterior, pero mayor al **8%** registrado en el mes de abril del 2007.

En cuanto a la agrupación Servicios y Renta, la inflación mensual se ubicó en **0,7%**, superior al **-0,2%** registrado en el mes de abril del 2007. Con este resultado, la inflación acumulada en el año asciende al **3,9%**, muy por encima del **0,2%** registrado en mismo periodo del año anterior. Por su parte, la inflación interanual registra un alza del **7,7%**, superior al **6,8%** observado en el mes anterior, y también mayor al **2,4%** verificado en el mes de abril del año pasado.

AGRUPACIÓN	Abril 2007			Abril 2008		
	<u>Tasa de Inflación</u>			<u>Tasa de Inflación</u>		
	<u>Mens.</u>	<u>Acum.</u>	<u>Inter.</u>	<u>Mens.</u>	<u>Acum.</u>	<u>Inter.</u>
Bienes Alimenticios	2,4	-3,3	13,0	1,5	7,7	21,4
Bienes Alimenticios (sin frutas y verduras)	0,1	-1,5	6,6	1,4	4,5	22,3
Otros Bienes	0,1	-0,4	1,9	0,1	1,6	5,9
Total Bienes	1,4	-2,1	8,0	0,8	4,6	14,1
Servicios	-0,2	0,1	2,3	0,7	4,0	8,0
Renta	-0,2	1,3	3,5	0,4	2,1	3,9
Total Servicios y Renta	-0,2	0,2	2,4	0,7	3,9	7,7
IPC	0,9	-1,4	6,2	0,8	4,4	12,1

V. INFLACIÓN SUBYACENTE

La **inflación subyacente**² durante el mes de abril de 2008 fue del **0,7%**, siendo este resultado levemente menor a la tasa del **0,8%** observada en la inflación total. A su vez, la **inflación subyacente(X1)**, que además de excluir a las frutas y verduras no incorpora los servicios tarifados y combustibles, presentó también una tasa de variación del **0,7%**.

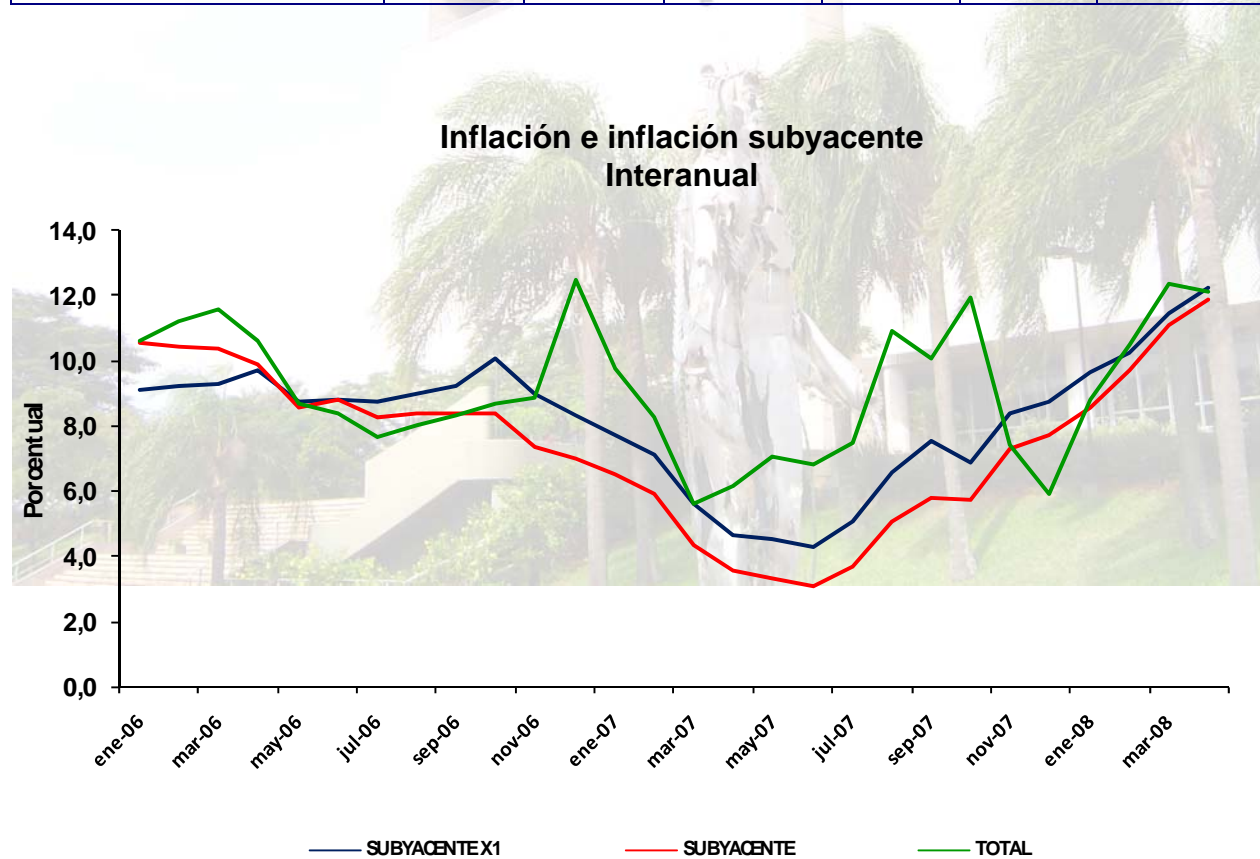
Con respecto a la inflación acumulada en el año registrada por cada uno de los indicadores de precios, las mismas presentaron los siguientes porcentajes: inflación total **4,4%**, inflación subyacente **3,3%** e inflación subyacente (X1) **3,1%**.

Con respecto a la inflación interanual registrada por cada uno de los indicadores

² Excluye de la canasta del IPC las frutas y verduras.

de precios, las mismas presentaron los siguientes porcentajes: inflación total **12,1%**, inflación subyacente **11,9%** e inflación subyacente (X1) **12,2%**.

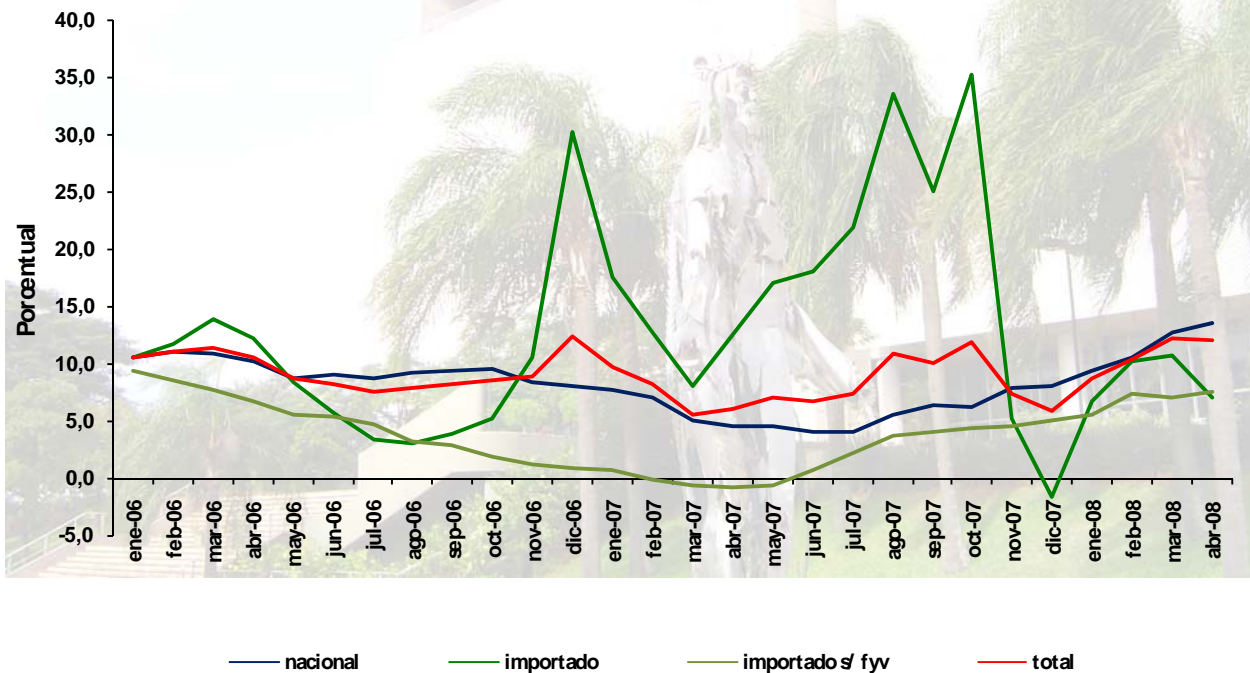
AGRUPACIÓN	Abril 2007			Abril 2008		
	Tasa de Inflación			Tasa de Inflación		
	Mens.	Acum.	Inter.	Mens.	Acum.	Inter.
Frutas y Verduras	10,2	-8,2	38,1	2,2	23,9	23,5
Servicios Tarifados	0,0	-2,3	-2,1	0,1	2,9	7,6
Combustibles	0,2	-2,7	0,9	1,3	6,6	15,5
Subyacente (X1)	0,0	-0,1	4,7	0,7	3,1	12,2
Subyacente	0,0	-0,5	3,6	0,7	3,3	11,9
IPC	0,9	-1,4	6,2	0,8	4,4	12,1



VI. INFLACIÓN EN BIENES NACIONALES E IMPORTADOS

La inflación mensual perteneciente a los bienes de consumo nacional en abril del corriente año fue del **1%**, superior a la tasa del **0,2%** registrada en el mismo mes del año anterior. Con este resultado la inflación acumulada asciende al **4,8%**, mayor a la tasa del **-0,2%** observada en abril de 2007. Así, la inflación interanual para este tipo de bienes fue del **13,6%**, superior a la tasa del **12,8%** observado en el mes anterior, y también por encima del **4,6%** verificado en abril del año 2007.

Inflación en bienes nacionales e importados e inflación total Interanual



Por otro lado, la inflación mensual de los bienes de consumo importado alcanzó una tasa de variación del **0,3%**, inferior al **3,7%** verificado en el mismo mes del año 2007. Así, la inflación acumulada fue del **3,1%**, superior al **-5,3%** correspondiente al

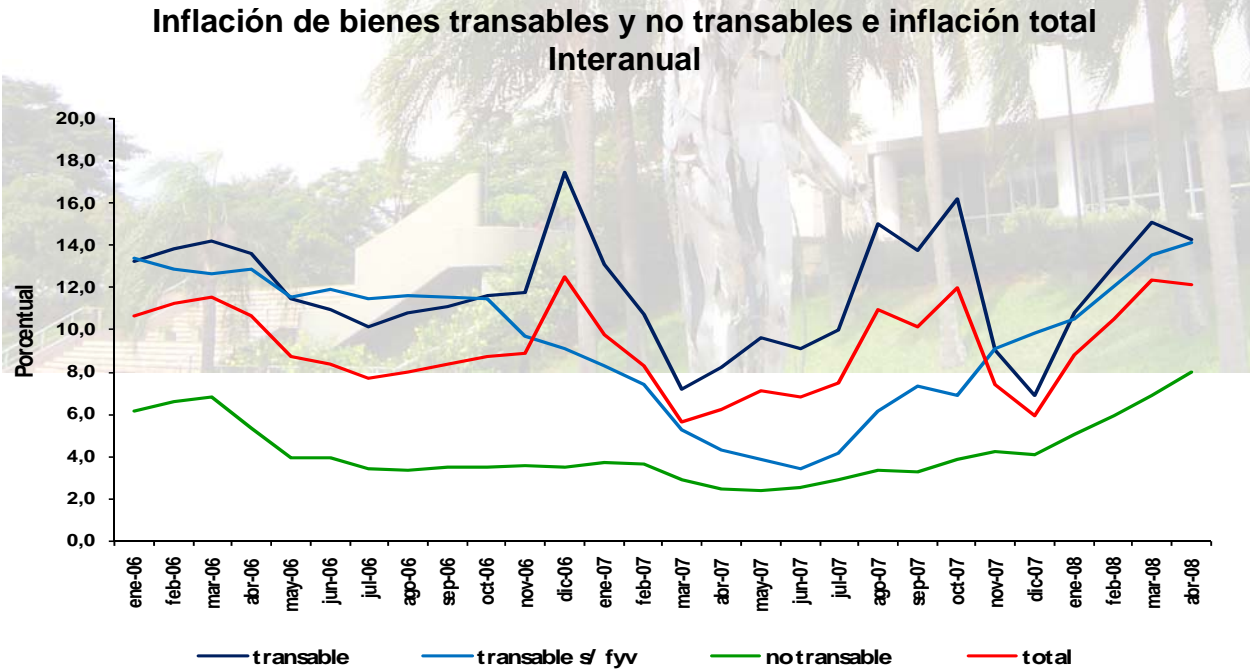


mes de abril del año pasado. De esta forma, la inflación interanual para este tipo de bienes ascendió al **7,1%**, menor a la tasa del **10,7%** del mes anterior, y también inferior a la tasa del **12,5%** observado en el mes de abril del año anterior.

Además, se puede mencionar que la inflación mensual de los bienes nacionales (sin frutas y verduras) fue del **1%**, mientras que la inflación mensual de los bienes importados (sin frutas y verduras) observó una tasa de variación del **0,2%**.

VII. INFLACIÓN EN BIENES TRANSABLES Y NO TRANSABLES

La inflación mensual de los bienes transables fue del **0,8%**, superior al **1,5%** registrado en el mismo mes del año anterior. La inflación acumulada asciende al **4,6%**, mayor al **-2,2%** de abril de 2007. Con este resultado, la inflación interanual correspondiente al presente mes ascendió al **14,3%**, menor a la tasa del **15,1%** observado en el mes anterior, pero mayor al **8,2%** observada en el mes de abril del año 2007.



Asimismo, la inflación mensual de los bienes no transables fue del **0,9%**, por encima del **-0,1%** registrado en el mismo mes del año pasado. De esta forma, la variación acumulada asciende al **4%**, superior al **0,3%** del mes de abril del 2007. La inflación interanual para este tipo de bienes, por su parte, alcanzó una tasa del **8%**, mayor al **6,9%** obtenido en el mes anterior, y también por encima del **2,4%** observado en abril del año pasado.

Adicionalmente, la inflación mensual de los bienes transables (sin frutas y verduras) fue del **0,6%**.

VIII. COMPORTAMIENTO DE LA INFLACIÓN DE LOS PRINCIPALES SOCIOS COMERCIALES³

La inflación minorista en Argentina en el mes de marzo de 2008, medida por el Índice de Precios al Consumidor del Gran Buenos Aires (IPC GBA), ascendió al **8,8%** (interanual), mayor al **8,4%** verificado en el mes de febrero del 2008.

En un contexto de expansión económica y cotizaciones de las materias primas en ascenso, los distintos índices de precios disponibles presentan movimientos divergentes. El Índice de Precios al Consumidor (IPC) Resto, aproximación del INDEC a la inflación subyacente, mostró un leve ascenso en su crecimiento interanual hasta **11,4%** en marzo (1,1 puntos porcentuales –p.p.- por encima de igual mes de 2007), mientras que el IPC Interior (**12,3%** en febrero) también evidenció un alza superior a la de un año atrás. Asimismo, los precios de las materias primas mostraron una aceleración debido a factores externos, mientras que el crecimiento del Índice de Precios Implícitos (IPI) del Consumo Privado se mantuvo en torno a **14,6%** interanual a fin del año pasado.

³ Fuente: Informe de Inflación, Banco Central de la República Argentina, II trimestre de 2008. Relatório Inflacao, Banco Central do Brasil, março 2007, Volume 10, Número 1.

Asimismo, el informe señala que más allá de la injerencia de los factores externos, que se trasladan a presiones sobre los precios de los alimentos, la solidez de las finanzas públicas y de las cuentas externas, plasmada en los superávits gemelos, implica que no existen condiciones para una aceleración del proceso inflacionario. En ese marco, la transición hacia un sendero de largo plazo sigue vinculada al desempeño principal de la política fiscal, de ingresos, de competencia y monetaria, en la medida que algunas de las variables macroeconómicas aún se encuentran transitando hacia sus tendencias de largo plazo y que los canales de transmisión de la política monetaria lentamente van siendo reconstruidos.

La economía Brasileña observó una inflación interanual del 4,73% en el mes de marzo de 2008, levemente mayor al 4,61% registrado en el mes de febrero del presente año. Con este resultado, nuevamente aumenta la inflación en términos interanuales, ubicándose un poco más por encima del centro del rango meta establecido por el Comité Monetario Nacional (CMN⁴) para el año 2008. Igualmente, se menciona que la inflación en alimentos observó de nuevo una leve reducción en términos interanuales, pasando de 11,32% observado en febrero de 2008, al 11,22% en el mes de marzo del presente año.

La inflación del mes de marzo de 2008, además de estar influenciado por los productos alimenticios, también se vio afectado por los incrementos de precios de los servicios de agua y alcantarillado, electricidad, combustibles y prendas de vestir, rubros que ejercieron una fuerte presión en el mes de referencia.

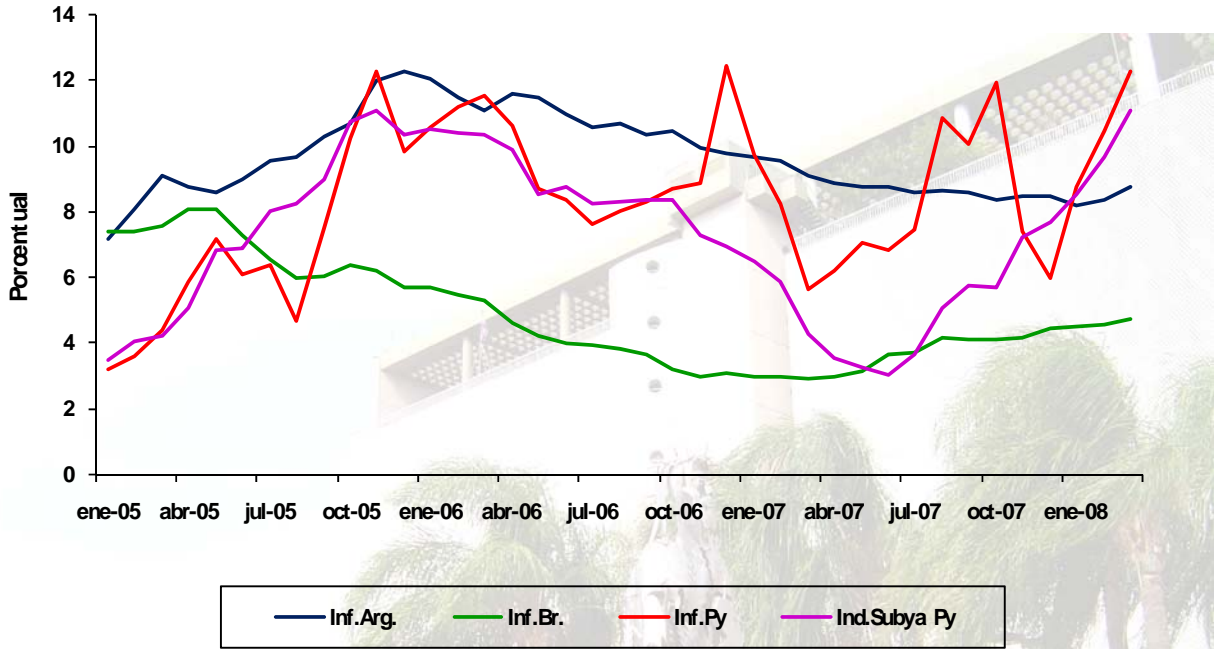
La tendencia del aumento de la inflación persiste, alimentada por los incrementos de los precios de los commodities, en especial, por el alza del petróleo, que es un factor

⁴ Para el año 2008, el CMN estableció un centro de meta de 4,5%, con un margen de tolerancia de 2 puntos porcentuales (p.p.).



de riesgo, y que presiona al aumento de precios de los bienes internos, convirtiéndose esto en todo un desafío para los conductores de la política monetaria.

Inflación interanual de los principales socios comerciales Interanual



El aumento de las tasas de inflación al consumidor, entre finales del 2007 e inicios del 2008, se ve afectada por los reajustes en las tarifas del transporte público, el aumento anual en los costos de la educación, y por factores estacionales que tienen que ver con los productos alimenticios. Además, las alzas en las tasas de difusión de la inflación en diferentes medidas de los núcleos, y los indicadores de los precios al por mayor, sugieren movimiento más generalizados, por los menos en parte, debido a las presiones de la demanda interna.

Índice de Precios al Consumidor
Área Metropolitana de Asunción
Base Diciembre 2007=100

Año	Alimentación bebidas no alcoholicas	Bebidas alcohol tabacos	Prendas de vestir y calzado	Alojamiento agua, electricidad gas y otros	Muebles y articulos para el hogar	Gasto en salud	Transporte	Comunicación	Recreación cultura	Educación	Restaurant hoteles	Bienes servicios	Índice general	Variación (%)		
														Mensual	Acumulado	Interanual
2004	64,4	86,4	85,9	86,3	83,4	83,9	74,0	74,1	95,6	87,3	81,6	84,6	75,4			
Ene	64,4	85,7	84,8	84,5	82,6	82,2	71,0	74,1	95,1	85,5	80,1	83,7	74,5	0,3	0,3	5,5
Feb	64,3	85,7	85,1	84,7	82,7	83,0	71,2	74,1	95,6	85,5	80,6	84,1	74,6	0,1	0,5	3,8
Mar	64,4	85,7	85,3	85,0	83,1	82,9	72,3	74,1	95,4	87,6	81,5	84,2	75,0	0,5	0,9	3,0
Abr	63,9	86,1	85,4	85,3	83,3	83,3	72,4	74,1	95,0	87,7	81,0	84,4	74,8	-0,2	0,7	1,6
May	63,9	86,2	85,8	85,8	83,4	83,6	73,3	74,1	94,9	87,7	81,1	84,3	75,0	0,2	1,0	3,1
Jun	65,0	86,4	85,9	86,4	83,6	83,7	74,2	74,1	95,1	87,7	81,1	84,5	75,7	0,9	1,9	5,5
Jul	65,2	86,4	85,2	86,6	83,9	84,6	74,1	74,1	95,0	87,7	81,4	84,4	75,8	0,2	2,0	6,4
Ago	67,8	86,3	85,3	87,1	83,5	84,6	73,9	74,1	95,8	87,7	81,5	84,4	76,9	1,5	3,6	8,3
Sep	65,0	86,2	86,5	87,7	83,4	84,8	73,9	74,1	96,1	87,7	82,2	84,5	75,9	-1,3	2,2	6,7
Oct	63,1	86,2	86,9	87,5	83,4	84,5	74,7	74,1	96,2	87,7	82,4	84,8	75,2	-0,9	1,3	3,6
Nov	61,9	87,3	87,2	87,4	83,6	84,5	77,6	74,1	96,1	87,7	82,9	85,7	75,1	-0,1	1,1	2,1
Dic	63,8	88,0	87,7	87,3	83,8	84,5	80,0	74,1	96,2	87,7	83,7	86,4	76,4	1,6	2,8	2,8
2005	68,1	90,7	90,0	90,0	88,7	87,0	91,0	74,1	97,1	91,5	84,0	88,3	80,5			
Ene	64,6	88,3	87,9	87,6	84,6	84,8	80,3	74,1	96,0	87,6	84,4	86,8	76,9	0,7	0,7	3,2
Feb	65,2	88,4	88,0	87,6	85,4	84,9	81,7	74,1	96,5	87,6	83,2	87,2	77,3	0,6	1,3	3,6
Mar	66,8	88,6	88,4	87,7	86,2	84,9	82,1	74,1	96,7	91,9	82,2	87,2	78,2	1,2	2,5	4,4
Abr	67,4	88,9	88,7	88,8	87,2	84,9	86,4	74,1	97,0	92,1	83,0	87,2	79,2	1,3	3,7	5,9
May	68,3	89,0	89,4	89,7	88,2	86,4	90,4	74,1	97,1	92,2	83,7	87,8	80,4	1,5	5,2	7,2
Jun	67,6	89,0	89,9	90,0	88,6	86,5	91,1	74,1	97,2	92,2	84,3	88,1	80,3	-0,1	5,1	6,1
Jul	67,3	89,4	90,5	89,9	89,0	87,5	94,1	74,1	97,1	92,3	84,3	88,3	80,7	0,5	5,6	6,4
Ago	66,6	89,7	90,8	89,9	89,5	88,0	95,4	74,1	97,1	92,4	83,7	88,5	80,6	-0,1	5,5	4,7
Sep	68,5	93,3	91,0	90,3	89,9	88,7	96,3	74,1	97,3	92,4	83,5	89,2	81,6	1,4	6,9	7,6
Oct	70,2	94,4	91,6	92,5	90,7	89,0	97,8	74,1	97,5	92,5	84,5	89,5	83,0	1,6	8,6	10,3
Nov	73,0	94,5	91,9	93,2	91,8	89,4	98,3	74,1	97,7	92,6	85,1	89,7	84,4	1,7	10,5	12,3
Dic	71,6	94,5	92,2	92,8	93,1	89,5	97,5	74,1	97,8	92,6	85,9	90,2	83,9	-0,6	9,9	9,9
2006	78,8	95,8	95,2	94,6	96,1	91,3	98,9	74,5	99,2	94,8	90,4	93,8	88,3			
Ene	73,9	94,3	92,6	92,9	94,4	89,6	97,5	74,1	98,0	92,6	86,1	91,3	85,1	1,4	1,4	10,6
Feb	75,5	94,6	93,3	92,8	95,0	89,9	97,8	74,6	98,1	92,7	86,9	92,3	86,0	1,1	2,5	11,2
Mar	78,0	94,9	93,9	93,1	95,4	90,1	97,8	74,6	98,6	95,2	87,6	92,7	87,3	1,5	4,0	11,6
Abr	78,5	95,3	94,5	93,1	95,9	90,9	98,0	74,6	99,1	95,2	87,5	92,7	87,7	0,4	4,5	10,6
May	77,2	95,1	94,9	94,0	95,9	90,8	99,1	74,6	99,2	95,2	89,4	93,0	87,4	-0,3	4,2	8,7
Jun	75,4	95,2	95,6	95,3	96,2	91,2	99,6	74,6	99,2	95,2	90,1	93,9	87,0	-0,4	3,7	8,4
Jul	74,8	95,2	95,7	95,3	96,3	91,2	99,7	74,6	99,1	95,2	90,5	94,1	86,8	-0,2	3,5	7,7
Ago	74,8	95,2	95,9	95,9	96,5	91,3	99,9	74,6	99,4	95,1	91,9	94,4	87,0	0,2	3,7	8,0
Sep	77,8	95,7	96,2	96,3	96,8	91,9	99,7	74,6	99,9	95,1	92,6	94,9	88,4	1,6	5,4	8,3
Oct	81,8	98,0	96,5	96,0	96,7	92,7	99,4	74,6	100,0	95,2	93,1	95,2	90,2	2,0	7,5	8,7
Nov	85,8	98,0	96,5	95,5	96,9	93,0	99,1	74,6	99,9	95,2	94,1	95,4	91,9	1,9	9,5	8,9
Dic	91,7	97,9	96,5	95,2	96,9	93,2	99,1	74,6	99,9	95,2	95,1	95,4	94,4	2,7	12,5	12,5
2007	92,5	98,0	98,1	97,4	97,7	97,2	97,6	83,6	100,0	99,2	97,3	97,3	95,4			
Ene	89,1	97,9	96,8	95,4	97,1	94,2	99,1	74,6	99,8	95,2	95,3	95,3	93,4	-1,0	-1,0	9,8
Feb	88,4	97,7	97,1	95,5	97,1	94,2	98,4	74,6	100,1	95,2	95,8	95,9	93,1	-0,3	-1,3	8,3
Mar	86,6	97,8	97,4	95,3	97,1	94,5	95,9	74,6	100,0	96,2	96,2	96,2	92,2	-1,0	-2,3	5,6
Abr	88,7	97,5	97,5	95,4	96,5	94,6	95,9	74,6	99,9	100,0	96,0	96,4	93,1	0,9	-1,4	6,2
May	89,5	97,4	97,7	95,9	96,7	96,2	96,0	74,6	99,9	100,0	95,9	96,5	93,6	0,5	-0,8	7,1
Jun	87,4	96,9	97,8	97,1	97,0	96,8	96,9	74,6	99,8	100,0	96,2	96,6	93,0	-0,7	-1,5	6,8
Jul	87,9	97,0	97,9	97,5	97,5	97,8	96,9	74,6	99,9	100,0	96,8	96,8	93,3	0,4	-1,1	7,5
Ago	94,3	97,4	98,0	98,6	97,8	99,0	97,0	90,6	100,0	100,0	97,7	97,8	96,5	3,4	2,3	10,9
Sep	96,2	97,7	98,3	98,7	98,0	99,2	96,7	90,6	99,9	100,0	98,7	98,2	97,4	0,9	3,2	10,1
Oct	103,8	98,6	99,2	99,3	98,5	99,5	98,1	100,0	100,0	100,0	99,2	98,6	101,0	3,7	7,0	12,0
Nov	97,5	99,7	99,5	99,6	98,9	99,9	99,8	100,0	99,9	100,0	99,9	99,4	98,7	-2,2	4,6	7,4
Dic	100,0	100,0	100,0	100,0	100,0	100,0	100,0	100,0	100,0	100,0	100,0	100,0	100,0	1,3	6,0	6,0
2008	105,5	100,4	100,4	101,5	102,4	101,0	103,3	98,1	101,8	103,7	102,7	102,1	103,1			
Ene	103,4	100,3	100,2	100,3	101,3	100,4	100,9	99,7	102,2	100,1	100,9	101,4	101,6	1,6	1,6	8,8
Feb	104,9	100,5	100,2	101,2	102,4	100,5	104,3	98,4	102,0	101,3	101,9	101,9	102,9	1,3	2,9	10,5
Mar	106,1	100,3	100,4	101,8	102,9	101,0	103,9	97,3	101,8	106,3	102,7	102,2	103,6	0,7	3,6	12,3
Abr	107,7	100,4	100,7	102,6	103,1	102,2	103,9	97,1	101,2	107,0	105,2	102,7	104,4	0,8	4,4	12,1