

**Banco Central del Paraguay**

# **Inversión Extranjera Directa en Paraguay**

Periodo 2006 – primer trimestre 2010



Departamento de Economía Internacional  
Gerencia de Estudios Económicos  
Junio 2010

## CONTENIDO

### **1- Análisis de los Flujos de Inversión Extranjera Directa (IED)**

- 1.1- Flujos de IED por componentes
- 1.2- Flujos de IED por sector económico
- 1.3- Flujos de IED por tipo de entidad
- 1.4- Flujos de IED por residencia del inversionista
  - 1.4.1- Por bloque de origen
  - 1.4.2- Por país de origen

### **2- Análisis de los Saldos de IED**

- 2.1- Saldos de IED por sector económico
- 2.2- Saldos de IED según actividad económica y Clasificación Nacional de Actividades del Paraguay (CNAP)
- 2.3- Saldos de IED por tipo de entidad
- 2.4- Saldos de IED por residencia del inversionista
  - 2.4.1- Por bloque de origen
  - 2.4.2- Por país de origen

### **3- Indicadores económicos de la IED**

- 3.1- Flujos de IED trimestral/PIB trimestral
- 3.2- Flujos de IED trimestral del sector primario / PIB trimestral del sector primario
- 3.3- Flujos de IED trimestral del sector secundario / PIB trimestral del sector secundario
- 3.4- Flujos de IED trimestral del sector terciario / PIB trimestral del sector terciario

### **Anexos**

### **Contactos institucionales**

# INVERSIÓN EXTRANJERA DIRECTA (IED) EN PARAGUAY

PERIODO 2006 - primer trimestre 2010

Este informe presenta los resultados preliminares de flujos y saldos de la Inversión Extranjera Directa (IED) radicada en Paraguay durante el periodo 2006 al primer trimestre de 2010. Para el presente reporte, se ha logrado una cobertura del **69%** del patrimonio, activo y pasivos totales de las empresas no financieras de IED al cuarto trimestre de 2009, mientras que para el primer trimestre de 2010 esta cobertura es de **42%**. La misma se irá incrementando en los sucesivos informes a medida que se obtenga mayor respuesta por parte de las entidades encuestadas. Al respecto cabe destacar que la cobertura correspondiente al sector bancario y de seguros es de 100% en todos los periodos.

Para el primer trimestre de 2010 se ha considerado un directorio de 129 entidades, de las cuales 116 son entidades no financieras, 11 son bancos y 2 son entidades de seguros, similar al trimestre anterior.

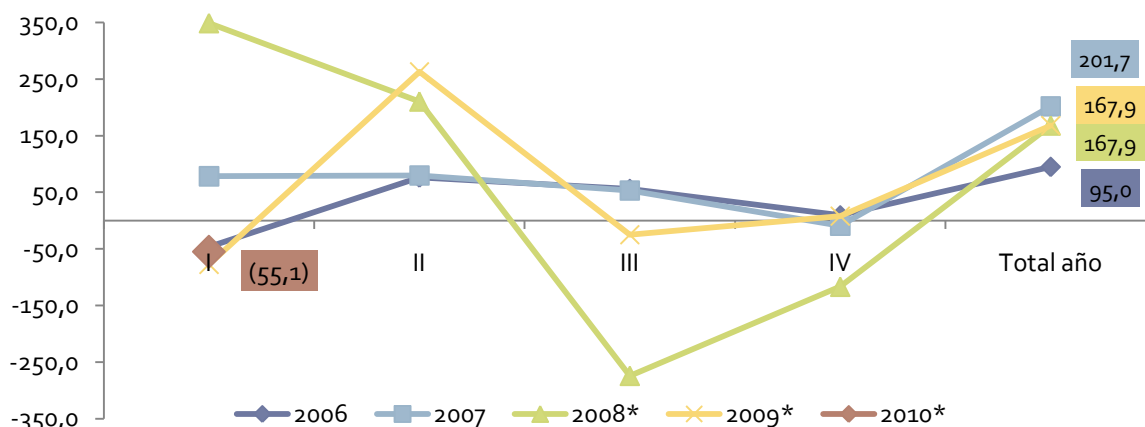
Inicialmente, se presenta un análisis de los flujos que han ingresado a la economía, posteriormente se analiza el nivel de los saldos de IED. Finalmente, se contrasta el comportamiento de los flujos de IED globales y por sector económico con el PIB trimestral de la economía y por sector económico.

## 1- Análisis de los Flujos de IED

El **Flujo de IED** en el primer trimestre de 2010 fue de alrededor de USD -55,1 millones, que contrasta con el resultado positivo de USD 7,7 millones presentado en el cuarto trimestre de 2009. En el Gráfico 1 se observa el comportamiento anual y trimestral de los flujos de IED durante el periodo 2006 al primer trimestre de 2010 (Anexo 1).

En cuanto al Flujo Total acumulado de IED correspondiente al año 2009, se tiene una cifra preliminar de USD 167,9 millones, similar al flujo total correspondiente al año 2008. Cabe destacar que el año 2007 se presentó como el de mayores flujos de IED en Paraguay con USD 201,7 millones.

**Gráfico 1: Flujos de IED trimestrales, 2006-primer trimestre 2010**  
En Millones de USD



**Fuente:** División de Balanza de Pagos. Departamento de Economía Internacional

**Nota:**\* cifras preliminares

## 1.1- Flujos de IED por componentes

Los Flujos de IED se componen de la siguiente manera: Flujos de capitalización, Utilidades reinvertidas y Préstamos netos de IED.

De manera a mostrar la evolución de los Flujos de IED por componente, en la Tabla 1 se presentan los resultados trimestrales de cada uno ellos para el periodo 2008- Primer trimestre 2010. Del mismo modo, de la suma de los resultados trimestrales, se obtiene el total anual de cada uno para el periodo mencionado.

**Tabla 1: Flujos de IED trimestrales por componentes, 2008-primer trimestre 2010**

En Millones de USD

Componentes	I- 2008*	II- 2008*	III- 2008*	IV- 2008*	Total 2008*	I- 2009*	II- 2009*	III- 2009*	IV- 2009*	Total 2009*	I- 2010*
Capital	9,0	11,3	7,0	1,9	29,2	19,6	46,3	3,9	(9,6)	60,1	0,5
Utilidades reinvertidas	36,1	(102,1)	102,6	46,7	83,3	11,5	1,1	48,3	26,4	87,3	(114,7)
Préstamos netos de IED	303,6	301,1	(383,8)	(165,4)	55,5	(108,4)	215,3	(77,3)	(9,1)	20,4	59,2
<b>Total Flujos de IED</b>	<b>348,7</b>	<b>210,3</b>	<b>(274,2)</b>	<b>(116,9)</b>	<b>167,9</b>	<b>(77,4)</b>	<b>262,6</b>	<b>(25,1)</b>	<b>7,7</b>	<b>167,9</b>	<b>(55,1)</b>

Fuente: División de Balanza de Pagos. Departamento de Economía Internacional

Nota:\* cifras preliminares

De la desagregación de los Flujos de IED en cada uno de sus componentes se puede afirmar cuanto sigue:

- Los **Flujos de Capitalización** de las entidades con IED al primer trimestre de 2010 alcanzan un valor de USD 0,5 millones. Este comportamiento se debe al aumento del capital por parte de las Entidades de seguros en USD 0,6 millones, mientras que las Entidades no financieras registraron una reducción del capital en aproximadamente USD 0,1 millones (Anexo 1).

Los Flujos de Capitalización totales para el 2009, según datos preliminares, alcanzaron USD 60,1 millones que representan un incremento en comparación a los Flujos de Capitalización totales de 2008 que fueron de aproximadamente USD 29,2 millones.

- Las **Utilidades Reinvertidas**<sup>1</sup> de las entidades con IED en el primer trimestre de 2010, alcanzaron un valor negativo de USD 114,7 millones. Las Remesas al exterior observadas en este periodo alcanzaron un valor preliminar de USD 224,7 millones, siendo las Entidades no financieras las que efectivizaron el mayor monto de las mismas. Las **Utilidades devengadas** del primer trimestre de 2010, alcanzaron la suma de USD 110,0 millones (Anexo 3).

Al respecto, las Utilidades Reinvertidas totales para el 2009, según datos provisorios, alcanzan USD 87,3 millones, que representa un incremento en comparación a las Utilidades Reinvertidas totales de 2008, que fueron de USD 83,3 millones.

<sup>1</sup> Metodológicamente la Utilidad Reinvertida es el resultado de la Utilidad Devengada menos la Utilidad Remesada al exterior por las empresas de IED.

- Los **Préstamos netos de IED<sup>2</sup>** con el exterior (correspondientes en su totalidad a las Entidades no financieras) para el primer trimestre de 2010 alcanzaron los USD 59,2 millones, que resulta de un incremento de los activos con el exterior en USD 2,7 millones y un incremento de los pasivos con el exterior en USD 61,9 millones. Los Préstamos Netos totales para el 2009, alcanzan aproximadamente los USD 20,4 millones, que representa una disminución en comparación a los Préstamos netos totales de 2008, que fueron de aproximadamente USD 55,5 millones (Anexo 1).

### 1.2- *Flujos de IED por sector económico*

Tanto en 2008 como 2009, el sector terciario ha sido el mayor receptor de flujos de IED. El saldo acumulado del 2009 es de USD 138 millones que constituye un crecimiento cercano al 60% en relación al año anterior (Anexo 6). Al primer trimestre de 2010, este sector presentó un flujo negativo de inversión de USD 95,3 millones.

Si se analizan los datos trimestrales, en la Tabla 2 se puede constatar que durante el segundo y cuarto trimestre de 2009 el sector secundario presentó los mayores flujos de inversión extranjera, por el contrario, presentó grandes desinversiones en el primer y tercer trimestre resultando el segundo sector con mayores flujos de inversión de 2009. Según datos preliminares del primer trimestre de 2010 este sector presentó la mayor dinámica de inversión con USD 38,8 millones.

Cabe señalar que durante el periodo analizado el sector primario se posicionó como el menor receptor de inversiones. En el año 2009, el flujo total de inversión fue negativo en USD 0,3 millones. No obstante, se ha presentado una recuperación en el mismo, es así que para el primer trimestre de 2010 se obtuvo un flujo de inversión de USD 1,4 millones.

**Tabla 2: Flujos de IED trimestrales por sector económico, 2008-primer trimestre 2010**  
En Millones de USD

Sectores	I- 2008*	II- 2008*	III- 2008*	IV- 2008*	Total 2008*	I- 2009*	II- 2009*	III- 2009*	IV- 2009*	Total 2009*	I- 2010*
Sector Primario	0,3	(0,7)	1,5	(1,0)	0,0	1,1	(1,1)	(1,8)	1,5	(0,3)	1,4
Sector Secundario	300,7	210,6	(310,5)	(119,3)	81,7	(72,1)	175,5	(85,8)	12,7	30,3	38,8
Sector Terciario	47,7	0,5	34,7	3,4	86,9	(6,3)	88,2	62,6	(6,5)	138,0	(95,3)
<b>Total Flujos de IED</b>	<b>348,7</b>	<b>210,3</b>	<b>(274,2)</b>	<b>(116,9)</b>	<b>167,9</b>	<b>(77,3)</b>	<b>262,6</b>	<b>(25,1)</b>	<b>7,7</b>	<b>167,9</b>	<b>(55,1)</b>

Fuente: División de Balanza de Pagos. Departamento de Economía Internacional

Nota:\* cifras preliminares

### 1.3- *Flujos de IED por tipo de entidad*

Como se observa en el Gráfico 2, las Entidades no financieras presentaron los Flujos trimestrales de IED con valores más volátiles durante el periodo 2006-primer trimestre 2010 (Anexo 1). A partir del tercer trimestre de 2008 se han registrado flujos negativos de IED de estas entidades, salvo en el segundo y cuarto trimestre de 2009.

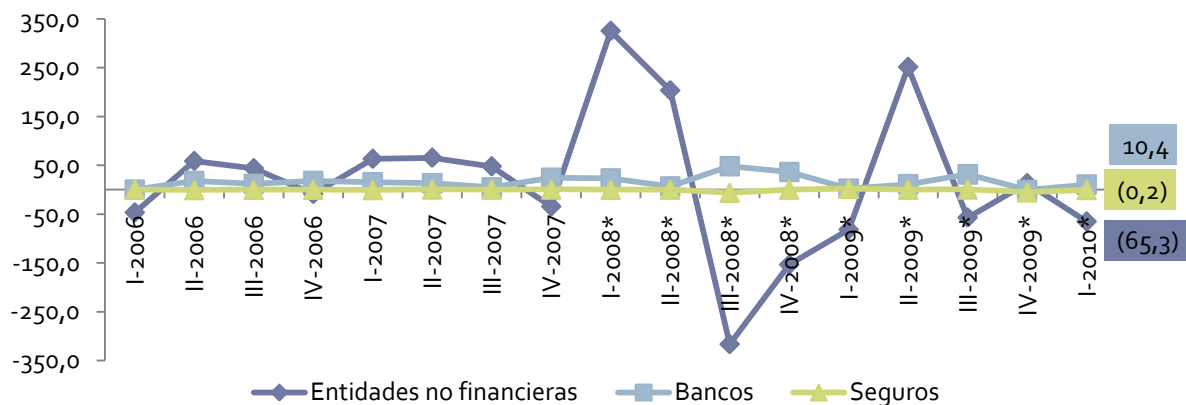
<sup>2</sup> Los Préstamos netos de IED son el resultado de los Activos en el exterior de la empresa extranjera localizada en Paraguay menos los Pasivos de la empresa en relación a los inversionistas extranjeros no residentes.

En el primer trimestre de 2010, las Entidades no financieras presentaron un flujo negativo de inversión de USD 65,3 millones que contrasta con el flujo total acumulado de IED en el año 2009 que alcanzó los USD 125,6 millones.

Los Bancos han presentado un flujo positivo de IED en el primer trimestre de 2010 de USD 10,4 millones. El flujo total acumulado de IED de estas entidades en el año 2009 fue de USD 44,4 millones.

A su vez, las Entidades de seguros presentaron un leve flujo negativo de IED de USD 0,2 millones. Al respecto el flujo negativo total de estas entidades en el año 2009 ascendió a USD 2,2 millones.

**Gráfico 2: Flujos de IED por tipo de entidad, 2006-primer trimestre 2010**  
En Millones de USD



Fuente: División de Balanza de Pagos. Departamento de Economía Internacional

Nota: \* cifras preliminares

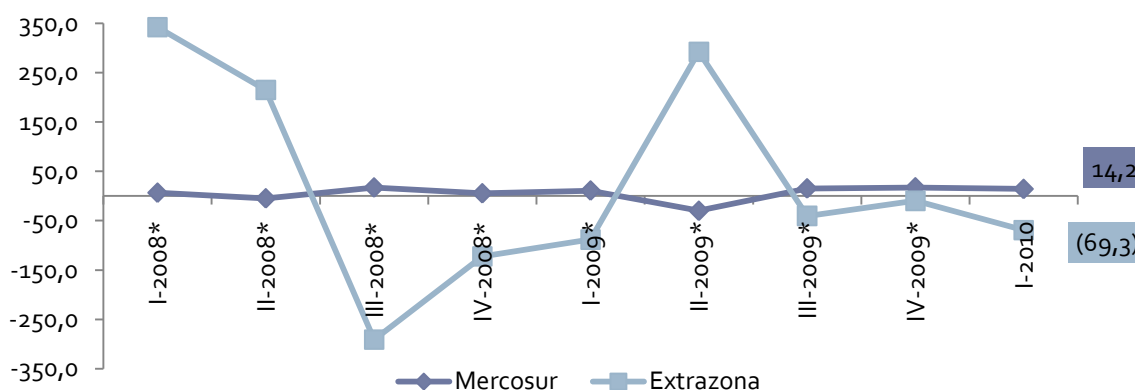
## 1.4- Flujos de IED por residencia del inversionista

### 1.4.1- Por bloque de residencia

En el Gráfico 3 se observa la evolución del flujo de IED trimestral por bloque de origen durante el periodo 2008-Primer trimestre 2010. A pesar de la mayor participación de inversionistas de extrazona en los flujos de IED de Paraguay, se puede observar flujos negativos de inversión desde estos países a partir de los últimos trimestres del 2008, salvo el segundo trimestre de 2009.

Según datos preliminares del primer trimestre 2010, extrazona presentó flujos negativos de IED de USD 69,3 millones, mientras que el Mercosur presentó flujos positivos de IED de USD 14,2 millones. El flujo total acumulado de IED desde extrazona para el año 2009 resultó en USD 154,1 millones, mientras que para el IED proveniente del Mercosur este monto fue de USD 13,8 millones.

**Gráfico 3: Residencia de los Flujos de IED por bloques, 2008-primer trimestre 2010**  
En Millones de USD



Fuente: División de Balanza de Pagos. Departamento de Economía Internacional

Nota: \* cifras preliminares

### 1.4.2- Por país de residencia

En el primer trimestre de 2010 Brasil se destaca como principal inversionista con un flujo de USD 12,2 millones, seguido de Japón con USD 3,9 millones e Italia, Holanda y Argentina con flujos superiores a los USD 1 millón. También se presentaron países con flujos negativos de IED como EE.UU. con una desinversión cercana a USD 51,5 millones. De la misma forma, presentaron flujos negativos de IED España, Luxemburgo, Reino Unido y Suiza. (Anexo 4)

Si se desagregan los Flujos de IED por países en años anteriores se puede constatar que Brasil se ha mantenido como el principal inversor del bloque del Mercosur. En el año 2009, se tiene un flujo de IED desde Brasil de USD 10,9 millones que, no obstante, representa un descenso al valor presentado en el 2008.

**Tabla 3: Flujos de IED trimestrales por países del Mercosur, 2008-primer trimestre 2010**  
En Miles de USD

País	I-2008*	II-2008*	III-2008*	IV-2008*	Total 2008*	I-2009*	II-2009*	III-2009*	IV-2009*	Total 2009*	I-2010*
Argentina	(5.097)	2.968	2.585	2.476	2.932	460	(4.898)	4.308	1.511	1.381	1.354
Brasil	11.029	(8.400)	13.653	1.180	17.463	9.413	(25.147)	10.356	16.365	10.987	12.244
Uruguay	661	699	818	1.762	3.941	1.069	199	628	(490)	1.406	606
<b>Total Flujos de IED Mercosur</b>	<b>6.593</b>	<b>(4.733)</b>	<b>17.057</b>	<b>5.419</b>	<b>24.336</b>	<b>10.943</b>	<b>(29.847)</b>	<b>15.292</b>	<b>17.387</b>	<b>13.774</b>	<b>14.204</b>

Fuente: División de Balanza de Pagos. Departamento de Economía Internacional

Nota: \* cifras preliminares

Desde países de Extrazona, EE.UU. ha sido, sin duda, el principal origen de los flujos de IED desde años anteriores. En el año 2009, EE.UU. presentó un flujo de IED de USD 166,8 millones, que sin embargo fue, inferior al flujo total correspondiente al año 2008 de USD 193,4 millones. A su vez, Holanda, segundo mayor inversor del 2008, ha presentado un flujo negativo de inversión en el 2009. (Tabla 4)

**Tabla 4: Flujos de IED trimestrales por países Extrazona, 2008-primer trimestre 2010**  
En Miles de USD

País	I-2008*	II-2008*	III-2008*	IV-2008*	Total 2008*	I-2009*	II-2009*	III-2009*	IV-2009*	Total 2009*	I-2010*
Alemania	606	712	679	558	2.556	(375)	(30)	481	1.552	1.628	158
Chile	(506)	(571)	(589)	(499)	(2.166)	-	-	-	-	-	-
Colombia	113	128	10	111	362	-	-	-	-	-	-
Ecuador	1	(1)	1	(35)	(34)	13	49	-	-	62	-
EE.UU.	350.660	211.779	(287.933)	(81.087)	193.418	(70.108)	276.259	(60.187)	20.788	166.752	(51.515)
España	(11.267)	12.002	11.346	2.035	14.116	(7.000)	8.646	10.287	5.970	17.903	(12.795)
Francia	(1.431)	18	19	16	(1.378)	-	-	-	-	-	-
Holanda	14.446	4.570	3.719	(1.995)	20.740	(12.025)	12.176	2.916	(36.067)	(33.000)	1.888
Hong Kong	(11.771)	(13.280)	(13.704)	(11.591)	(50.346)	-	-	-	-	-	-
Italia	8.953	(2.122)	2.540	1.247	10.618	1.347	(4.019)	1.229	1.712	269	1.909
Japón	(1.705)	(331)	(9.517)	(25.583)	(37.136)	(2.723)	(1.917)	4.310	(6.980)	(7.310)	3.991
Luxemburgo	(603)	(533)	(550)	(594)	(2.281)	4.506	4.549	4.615	4.785	18.455	(10.670)
Panamá	(10.632)	5.670	2.894	(4.929)	(6.997)	(3.483)	-	-	-	(3.483)	-
Portugal	863	(937)	2.083	(1.259)	749	1.339	(1.397)	(1.465)	1.300	(223)	846
Reino Unido	(924)	(681)	(1.016)	(449)	(3.070)	(2.798)	(2.985)	(3.085)	(5.224)	(14.093)	(2.065)
Suecia	(178)	(201)	(207)	(175)	(762)	-	-	-	-	-	-
Suiza	5.469	(1.176)	(1.043)	1.937	5.187	3.015	1.137	550	2.434	7.136	(1.045)
<b>Total Flujos de IED Extrazona</b>	<b>342.093</b>	<b>215.044</b>	<b>(291.269)</b>	<b>(122.291)</b>	<b>143.576</b>	<b>(88.292)</b>	<b>292.469</b>	<b>(40.349)</b>	<b>(9.731)</b>	<b>154.097</b>	<b>(69.298)</b>

Fuente: División de Balanza de Pagos. Departamento de Economía Internacional

Nota: \* cifras preliminares

## 2- Análisis de los Saldos de IED

El **Saldo de IED** en el primer trimestre de 2010 fue de USD 2.535,3 millones, inferior al saldo obtenido en el año 2009 que alcanzó los USD 2.616,2 millones y que constituye una reducción del 3%.

### 2.1- Saldos de IED por sector económico

El sector terciario concentra los mayores saldos de IED en Paraguay. Según la Tabla 5 se estima que al primer trimestre de 2010 los saldos de este sector representaban el 65% del total existente, unos USD 1.649,2 millones. Por su parte, el sector secundario participó con el 29,8% del saldo total que ronda los USD 755,1 millones. En menor medida participó el sector primario con un saldo cercano a los USD 131 millones, es decir solamente el 5,2% del saldo total de IED en el país.

**Tabla 5: Saldos de IED trimestrales por sector económico, 2008-primer trimestre 2010**  
En Millones de USD

	I-2008*	II-2008*	III-2008*	IV-2008*	I-2009*	II-2009*	III-2009*	IV-2009*	I-2010*
Sector Primario	133,3	147,6	148,4	120,3	117,4	118,6	120,9	131,1	131,0
Sector Secundario	945,7	1.196,2	886,6	665,8	552,4	738,5	668,0	717,8	755,1
Sector Terciario	1.596,5	1.770,2	1.803,4	1.535,4	1.490,7	1.606,1	1.688,6	1.767,3	1.649,2
<b>Total Saldos IED</b>	<b>2.675,5</b>	<b>3.114,0</b>	<b>2.838,5</b>	<b>2.321,6</b>	<b>2.160,4</b>	<b>2.463,2</b>	<b>2.477,5</b>	<b>2.616,2</b>	<b>2.535,3</b>

Fuente: División de Balanza de Pagos. Departamento de Economía Internacional

Nota: \* cifras preliminares



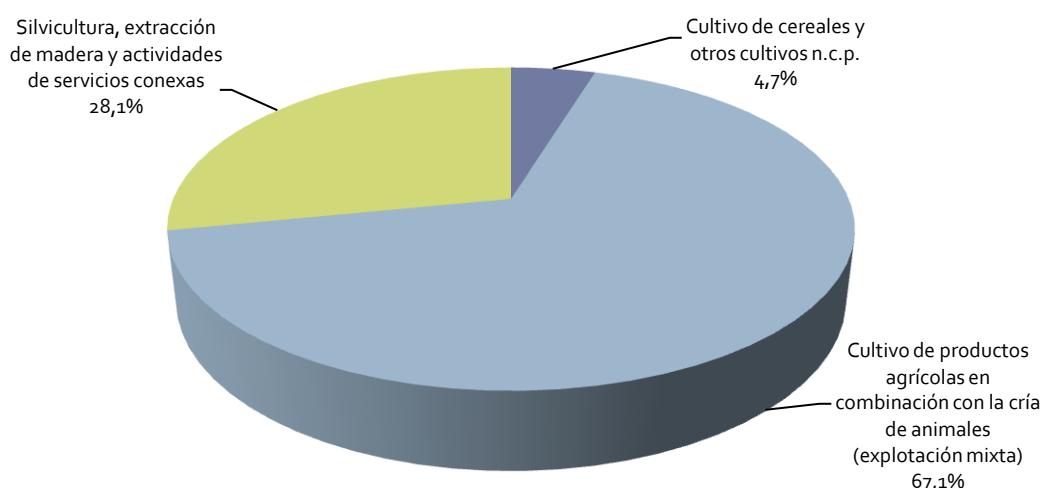
## 2.2- Saldos de IED según actividad económica y Clasificación Nacional de Actividades del Paraguay (CNAP)

A continuación se presentan los saldos de IED por trimestre en cada una de las actividades económicas de la CNAP<sup>3</sup>. Algunos de los resultados preliminares destacados para el periodo comprendido entre el año 2008 y primer trimestre de 2010 son los siguientes:

- **En el Sector primario (actividades 1-5):** AGRICULTURA y FORESTAL son las únicas actividades económicas con saldos de IED correspondientes a este sector entre los años 2008 y 2010.

Se destacaron *Cultivo de productos agrícolas en combinación con la cría de animales (CIU 130)* y *Silvicultura, extracción de madera y actividades de servicios conexas (CIU 200)* por poseer los mayores saldos de IED acumulados.

**Gráfico 4: Saldos de IED por actividades en el Sector Primario, primer trimestre 2010\***



**Fuente:** División de Balanza de Pagos. Departamento de Economía Internacional

**Nota:** \* cifras preliminares

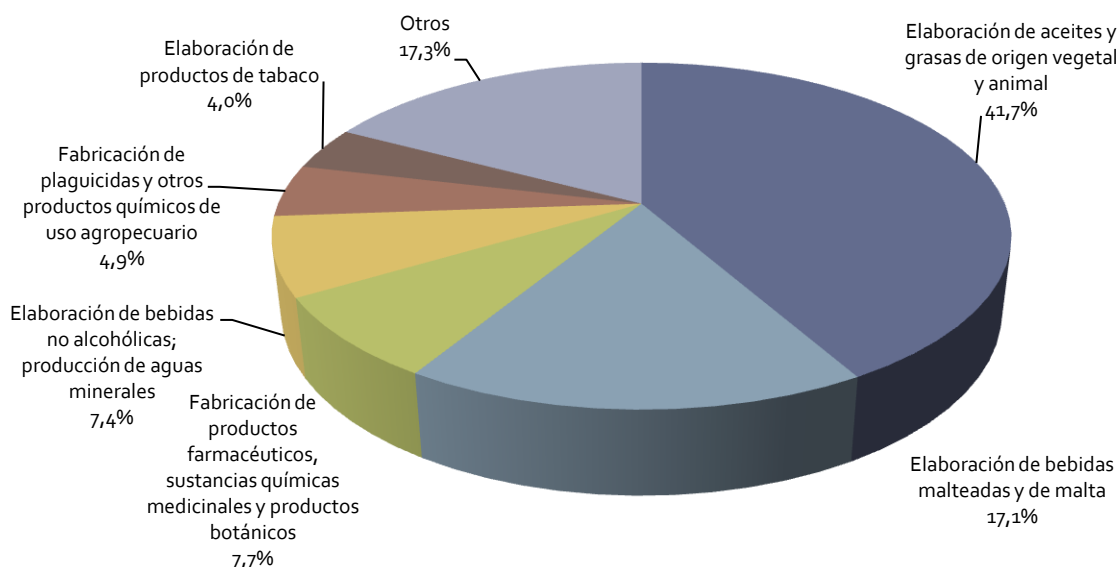
- **En el Sector secundario (actividades 6-24):** ELABORACIÓN DE ACEITES, BEBIDAS Y TABACO y PRODUCTOS QUIMICOS son las actividades económicas con mayores saldos de IED. Dichas actividades participaron conjuntamente con el 23,3% de los saldos de IED en el primer trimestre de 2010.

*Elaboración de aceites (CIU 1514), Elaboración de bebidas malteadas y de malta (CIU 1553), Fabricación de productos farmacéuticos, sustancias químicas medicinales y productos botánicos (CIU 2423) y Elaboración de bebidas no alcohólicas; producción de aguas minerales (CIU 1554)* fueron las actividades con mayores saldos de IED en el primer trimestre de 2010.

<sup>3</sup> A efectos de calcular el Producto Interno Bruto (PIB) de la economía de Paraguay, se han definido 33 actividades económicas ordenadas en la Clasificación Nacional de Actividades del Paraguay (CNAP). Dichas actividades comprenden a todas las unidades de producción que participan en la actividad productiva del país, considerando aspectos como su importancia relativa, y facilidad de medición y seguimiento en el tiempo.

Cabe mencionar que la misma fue establecida teniendo en cuenta los criterios de comparabilidad internacional. Es decir a cada empresa se asigna un código CIU (Clasificación Industrial Internacional Uniforme) revisión 3, el cual puede ser correspondido con una de las actividades económicas de la CNAP.

**Gráfico 5: Saldos de IED por actividades en el Sector Secundario, primer trimestre 2010\***

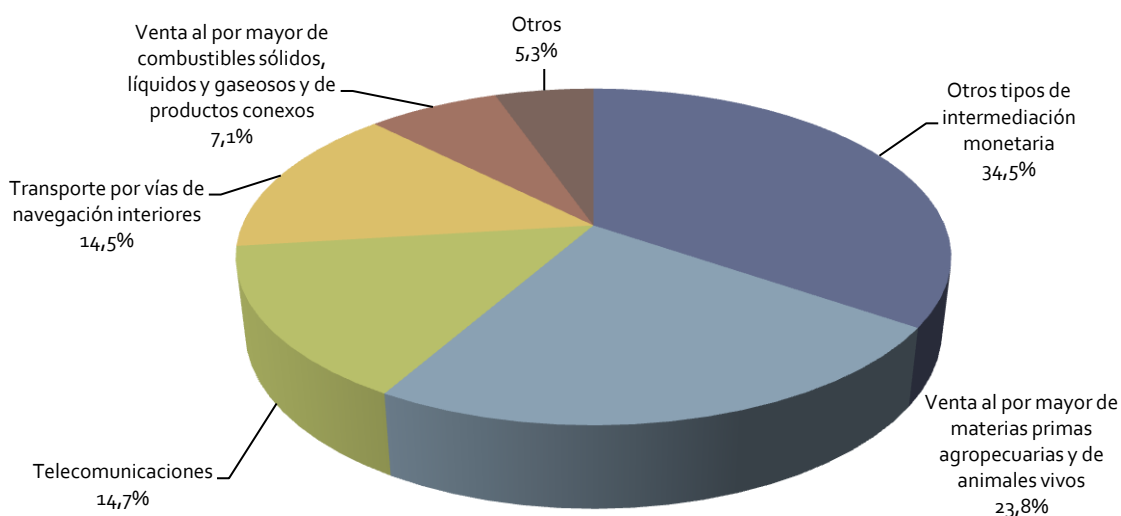


Fuente: División de Balanza de Pagos. Departamento de Economía Internacional

Nota: \* cifras preliminares

- **En el Sector terciario (actividades 25-33):** INTERMEDIACIÓN FINANCIERA, COMERCIO, así como COMUNICACIONES y TRANSPORTES, presentaron los mayores saldos de IED en Paraguay en el sector terciario. Estas cuatro actividades representaron el 64,4% de los stocks de IED en Paraguay al primer trimestre de 2010. *Otros tipos de intermediación monetaria (CIU 6519), Venta al por mayor de materias primas agropecuarias y de animales vivos (CIU 5121), Telecomunicaciones (CIU 6420) y Transporte por vías de navegación interiores (CIU 6120)* se destacaron como las actividades con mayores saldos.

**Gráfico 6: Saldos de IED por actividades en el Sector Terciario, primer trimestre 2010\***



Fuente: División de Balanza de Pagos. Departamento de Economía Internacional

Nota: \*cifras preliminares

**Tabla 6: Saldos de IED trimestrales de acuerdo a la CNAP, 2008-primer trimestre 2010**  
En Millones de USD

	CNAP	I-2008*	II-2008*	III-2008*	IV-2008*	I-2009*	II-2009*	III-2009*	IV-2009*	I-2010*
1	AGRICULTURA	91,3	101,8	103,6	84,6	83,0	83,9	85,4	93,6	94,2
2	GANADERIA	-	-	-	-	-	-	-	-	-
3	FORESTAL	42,0	45,8	44,8	35,7	34,3	34,8	35,6	37,5	36,8
4	PESCA	-	-	-	-	-	-	-	-	-
5	MINERIA	-	-	-	-	-	-	-	-	-
6	PRODUCCION DE CARNE	3,8	4,2	4,4	3,8	3,7	3,7	3,8	4,1	4,0
7	ELABORACION DE ACEITES	508,2	726,0	410,5	257,0	175,2	347,7	256,1	268,4	314,9
8	PRODUCCION DE LACTEOS	2,1	1,4	2,0	2,3	2,2	2,5	2,5	2,6	2,6
9	MOLINERIA Y PANADERIA	4,0	4,1	3,8	2,8	3,9	4,0	4,1	4,3	4,3
10	AZUCAR	-	-	-	-	-	-	-	-	-
11	OTROS ALIMENTOS	15,5	15,8	15,2	13,3	13,0	12,9	12,9	13,0	12,9
12	BEBIDAS Y TABACO	208,6	213,3	216,4	193,2	173,3	184,2	197,5	219,3	214,7
13	TEXTILES Y PRENDAS DE VESTIR	6,8	7,4	7,4	6,1	6,0	6,1	6,6	7,0	6,9
14	CUERO Y CALZADO	20,3	22,9	21,8	18,1	16,9	17,8	19,5	21,0	21,1
15	INDUSTRIA DE LA MADERA	7,7	8,4	8,3	6,7	6,5	6,6	6,8	7,2	7,0
16	PAPEL Y PRODUCTOS DE PAPEL	10,9	12,5	12,6	10,5	10,2	10,4	10,6	11,3	11,1
17	REFINACION DE PETROLEO	-	-	-	-	-	-	-	-	-
18	PRODUCTOS QUIMICOS	123,3	140,9	144,0	118,3	109,9	109,1	113,1	122,1	120,1
19	FAB. DE PRODUCTOS NO METALICOS	5,3	6,6	7,4	6,8	6,6	6,7	6,9	8,1	8,0
20	FAB. DE METALES COMUNES	-	-	-	-	-	-	-	-	-
21	FAB. DE MAQUINARIAS Y EQUIPOS	23,6	26,5	26,8	22,1	21,5	22,0	22,8	24,3	23,1
22	OTROS PROD. MANUFACTURADOS	0,5	0,5	0,5	0,4	0,4	0,4	0,4	0,4	0,4
23	ELECTRICIDAD Y AGUA	0,3	0,3	0,3	0,3	0,2	0,3	0,3	0,3	0,3
24	CONSTRUCCION	5,0	5,5	5,3	4,2	4,1	4,2	4,1	4,3	3,8
25	COMERCIO	453,7	573,3	530,3	459,6	420,9	490,4	514,4	511,6	524,8
26	TRANSPORTES	210,3	254,0	273,4	229,1	236,9	247,2	259,7	279,8	285,7
27	COMUNICACIONES	428,5	379,9	405,9	321,0	320,9	335,1	352,3	381,8	242,9
28	INTERMEDIACION FINANCIERA	482,1	539,8	571,8	507,8	495,1	516,3	544,8	576,8	578,9
29	ALQUILER DE VIVIENDA	-	-	-	-	-	-	-	-	-
30	SERVICIOS A LAS EMPRESAS	2,2	2,4	2,4	2,0	1,9	2,0	2,0	2,2	2,1
31	RESTAURANTES Y HOTELES	15,7	16,5	15,5	11,8	11,4	11,6	11,9	12,7	12,4
32	SERVICIOS A HOGARES	4,1	4,2	4,1	4,0	3,5	3,6	3,4	2,5	2,3
33	SERVICIOS GUBERNAMENTALES	-	-	-	-	-	-	-	-	-
	<b>Total Saldos IED según la CNAP</b>	<b>2.675,5</b>	<b>3.114,0</b>	<b>2.838,5</b>	<b>2.321,6</b>	<b>2.161,7</b>	<b>2.463,2</b>	<b>2.477,5</b>	<b>2.616,2</b>	<b>2.535,3</b>

Fuente: División de Balanza de Pagos. Departamento de Economía Internacional

Nota: \* cifras preliminares

\*\* Generalmente Minería se incluye dentro de las actividades del sector secundario, no obstante, de acuerdo a la Clasificación Nacional de Actividades del Paraguay se la incluye en el sector primario debido al carácter netamente extractivo que posee en el país.

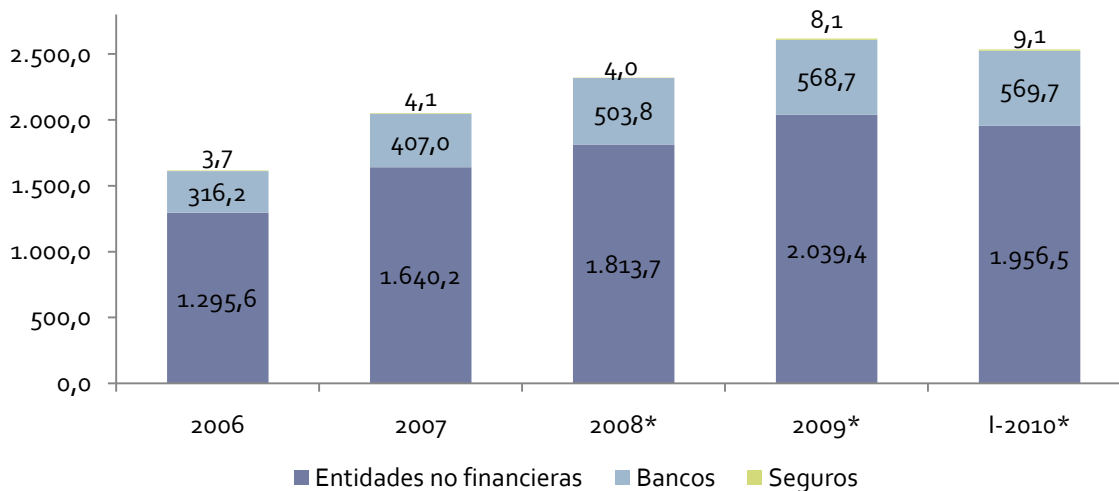
### 2.3- Saldos de IED por tipo de entidad

En el Gráfico 7 se puede observar la evolución anual de los saldos de IED por tipo de entidad. Durante el periodo 2006-2009 se ha presentado un incremento sostenido en los saldos correspondientes a cada tipo de entidad, no obstante al primer trimestre de 2010 se presentó un descenso en los saldos de la Entidades no financieras en comparación al cuarto trimestre de 2009.

Las Entidades no financieras poseen la mayor participación en el total de saldos de IED, en ese sentido, al primer trimestre de 2010 dichas entidades concentraron el 77,2% de los saldos totales, seguidas por los Bancos con el 22,5% de participación, mientras que las

Entidades de seguros presentaron una participación ínfima de 0,4% en los saldos de IED totales.

**Gráfico 7: Saldos de IED por tipo de entidad, 2006-primer trimestre 2010**  
En Millones de USD



**Fuente:** División de Balanza de Pagos. Departamento de Economía Internacional

**Nota:** \* cifras preliminares

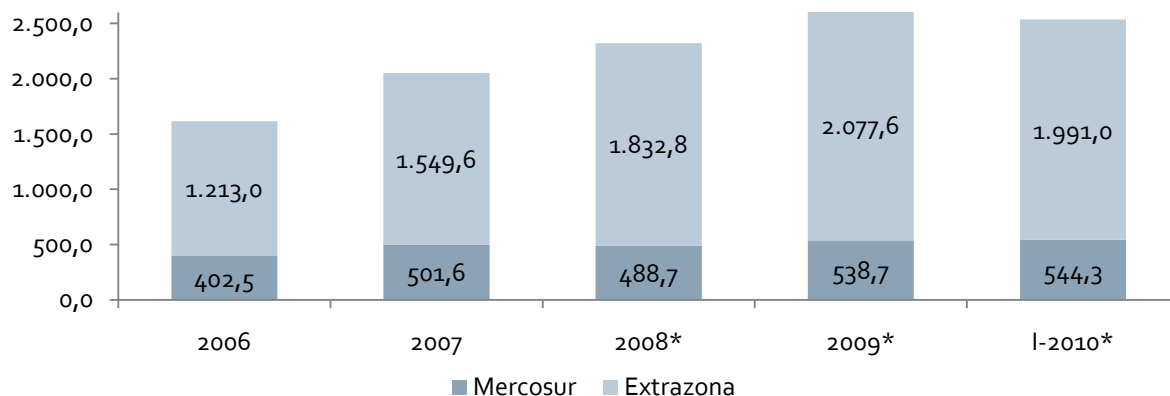
## 2.4- Saldos de IED por residencia del inversionista

### 2.4.1- Por bloque de residencia

Extrazona presenta la mayor participación y dinámica en los saldos de IED en Paraguay. En el primer trimestre de 2010, el 79% de los saldos de IED existentes correspondieron a Extrazona (USD 1.991,0 millones), mientras que el restante 21% al Mercosur (USD 544,3 millones). Sin embargo, en el Gráfico 8 se puede constatar que en este último trimestre se ha producido un descenso en el saldo de IED perteneciente al bloque de Extrazona en USD 86,6 millones.

En lo que respecta a la dinámica experimentada por los saldos de IED, se puede señalar que durante el periodo 2006-2009 el crecimiento promedio de los saldos desde Extrazona ha sido de 20% anual, mientras que los saldos desde el Mercosur en han incrementado en un 10% anual, promedio.

**Gráfico 8: Saldos de IED por bloque de origen, 2006-primer trimestre 2010**  
En Millones de USD



Fuente: División de Balanza de Pagos. Departamento de Economía Internacional

Nota: \* cifras preliminares

#### 2.4.2- Por país de residencia

De acuerdo a cifras preliminares, EE.UU. se destaca como el mayor poseedor de saldos de IED en Paraguay en el primer trimestre de 2010 superando los USD 1.203 millones, seguido de Brasil con USD 344 millones y Argentina con un saldo de USD 164 millones. En la Tabla 6 puede observarse como fue cambiando la participación de los saldos de IED de cada país entre el primer trimestre de 2009 y 2010.

**Tabla 6: Saldos de IED anuales por país de residencia, 2009 – primer trimestre 2010**  
En Millones de USD y % de participación en los Saldos anuales

País	I-2009*	%	IV-2009*	%	I-2010*	%
EE.UU.	935,7	43%	1.268,5	48%	1.203,3	47%
Brasil	303,4	14%	338,6	13%	344,6	14%
Argentina	147,6	7%	165,1	6%	164,8	6%
España	110,7	5%	153,3	6%	137,9	5%
Luxemburgo	108,0	5%	137,6	5%	134,4	5%
Reino Unido	113,9	5%	113,4	4%	109,5	4%
Holanda	133,7	6%	107,5	4%	107,5	4%
Portugal	61,1	3%	67,9	3%	68,4	3%
Italia	47,4	2%	51,4	2%	52,5	2%
Hong Kong	44,9	2%	49,8	2%	48,9	2%
Suiza	44,2	2%	39,8	2%	38,2	2%
Uruguay	31,1	1%	35,0	1%	34,9	1%
Panamá	23,4	1%	27,8	1%	26,9	1%
Alemania	16,7	1%	20,8	1%	20,5	1%
Suecia	12,3	1%	13,2	1%	13,0	1%
Francia	8,2	0%	9,1	0%	9,0	0%
Chile	8,2	0%	8,4	0%	8,4	0%
Colombia	5,8	0%	6,4	0%	6,3	0%
Japón	4,1	0%	2,6	0%	6,1	0%
Ecuador	0,1	0%	0,1	0%	0,1	0%
<b>Total Saldos IED por países</b>	<b>2.160,4</b>		<b>2.616,2</b>		<b>2.535,3</b>	

Fuente: División de Balanza de Pagos. Departamento de Economía Internacional

Nota: \* cifras preliminares

A seguir se presentan los principales sectores de inversión de los tres países con mayores saldos de IED en Paraguay. Estos países concentraron el 68% de los saldos de IED en el primer trimestre 2010.

- **EE.UU:** Presenta saldos de IED en el sector secundario y terciario. Las actividades con mayores inversiones son: COMERCIO con un saldo cercano a USD 397 millones, ELABORACIÓN DE ACEITES con un saldo de USD 303 millones, TRANSPORTES con USD 161 millones. Por su parte, INTERMEDIACION FINANCIERA y COMUNICACIONES fueron también actividades cuyos saldos superaron los USD 100 millones
- **Brasil:** Presenta inversiones en todos los sectores económicos. No obstante, la única actividad con un saldo de IED superior a USD 180 millones se trata de INTERMEDIACION FINANCIERA. Otras actividades con valores inferiores de saldos de IED son TRANSPORTES con USD 47 millones, PRODUCTOS QUIMICOS con USD 44 millones de saldo de IED. Por su parte, FABRICACION DE MAQUINARIAS Y EQUIPOS y COMERCIO fueron actividades con un saldo superior a los USD 20 millones.
- **Argentina:** Presenta inversiones en todos los sectores económicos. Sin embargo, se destacan los saldos de inversiones en COMUNICACIONES con USD 58,5 millones, PRODUCTOS QUIMICOS con USD 30,6 millones. También posee inversiones en actividades como: TRANSPORTES, CUERO Y CALZADOS, INTERMEDIACION FINANCIERA con saldos superiores a los USD 10 millones.

### 3- Indicadores económicos de la IED

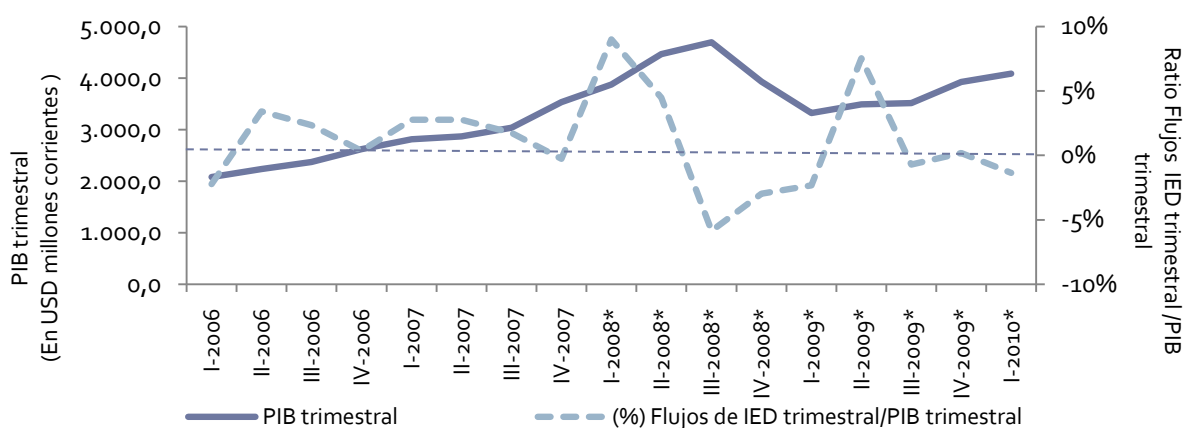
Los indicadores económicos presentados a continuación permitirán visualizar el comportamiento de los Flujos de IED<sup>4</sup> trimestrales en Paraguay en relación a ciertas variables importantes de la economía, en este caso el Producto Interno Bruto (PIB) trimestral tanto agregado como por sector económico. En ese sentido, se ha podido constatar que si bien durante el periodo 2006 al primer trimestre de 2010 se ha registrado un incremento constante del PIB trimestral, excepto durante el tercer trimestre de 2008 y segundo trimestre de 2009, los flujos de IED han sido muy volátiles.

#### 3.1- Flujos de IED trimestral / PIB trimestral

En el Gráfico 9 se observa que el primer trimestre de 2008 y segundo trimestre de 2009 presentaron los mayores porcentajes del *ratio Flujos de IED trimestral / PIB trimestral*. Por otra parte, se puede mencionar que los menores flujos de IED presentados a partir del tercer trimestre de 2008 anticiparon a la caída del PIB trimestral presentado a partir del cuarto trimestre de ese mismo año. El comportamiento del ratio en cuestión se mantuvo negativo desde el tercer trimestre de 2008 hasta el primer trimestre de 2009, habiéndose notado una leve mejora en trimestres posteriores. Al primer trimestre de 2010 este ratio es de -1,3%.

<sup>4</sup> Cabe señalar que la Formación Bruta de Capital Fijo (FBKF) difiere con respecto al concepto de la IED. Por definición la IED corresponde a un *flujo financiero* que se calcula dentro del contexto de la Balanza de Pagos como una categoría de financiamiento internacional. Por su lado, la FBKF corresponde a un *flujo de bienes físicos* o de bienes durables.

La IED puede ser utilizada para la adquisición de este tipo de bienes físicos como también para financiar otro tipo de actividades tales como la adquisición de insumos, pago de deudas o pueden permanecer como fondos disponibles.

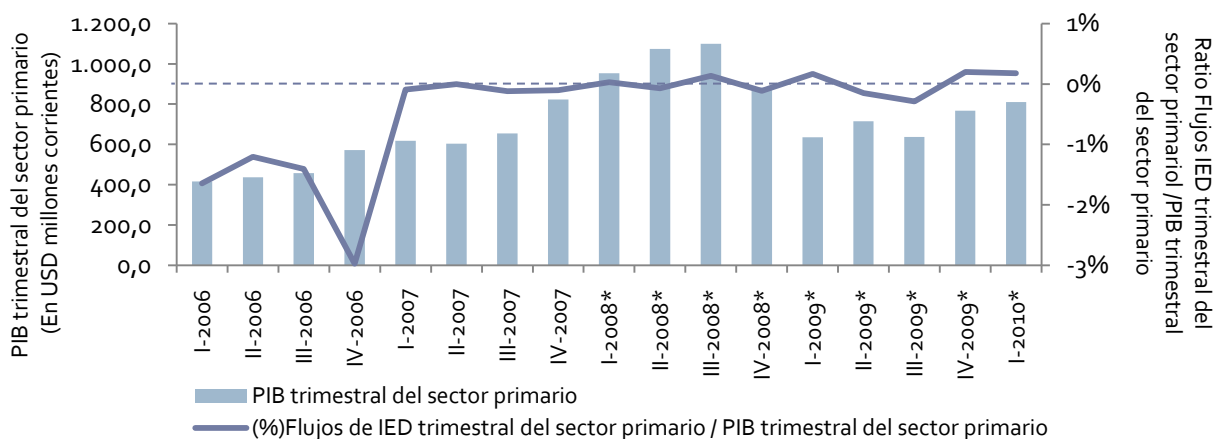
**Gráfico 9: Ratio Flujos de IED trimestral / PIB trimestral, 2006-primer trimestre 2010**


**Fuente:** División de Balanza de Pagos. Departamento de Economía Internacional en base a datos del Departamento de Cuentas Nacionales y Mercado Interno

**Nota:** \* cifras preliminares. Datos del PIB expresados en dólares corrientes a costo de factores

### 3.2- Flujos de IED trimestral del sector primario / PIB trimestral del sector primario

Durante el periodo 2006 al primer trimestre de 2010, el año 2006 presentó los porcentajes más negativos del *ratio Flujos de IED trimestral del sector primario / PIB trimestral del sector primario* llegando al -3% en el cuarto trimestre de ese año, explicado por los flujos negativos de IED que experimentó la AGRICULTURA. También se constata que desde el año 2007 dicho ratio se ha mantenido relativamente constante rondando el -0,2%. Para el primer trimestre de 2010 este ratio es de 0,2%.

**Gráfico 10: Ratio Flujos de IED trimestral del sector primario / PIB trimestral del sector primario, 2006-primer trimestre 2010**


**Fuente:** División de Balanza de Pagos. Departamento de Economía Internacional en base a datos del Departamento de Cuentas Nacionales y Mercado Interno

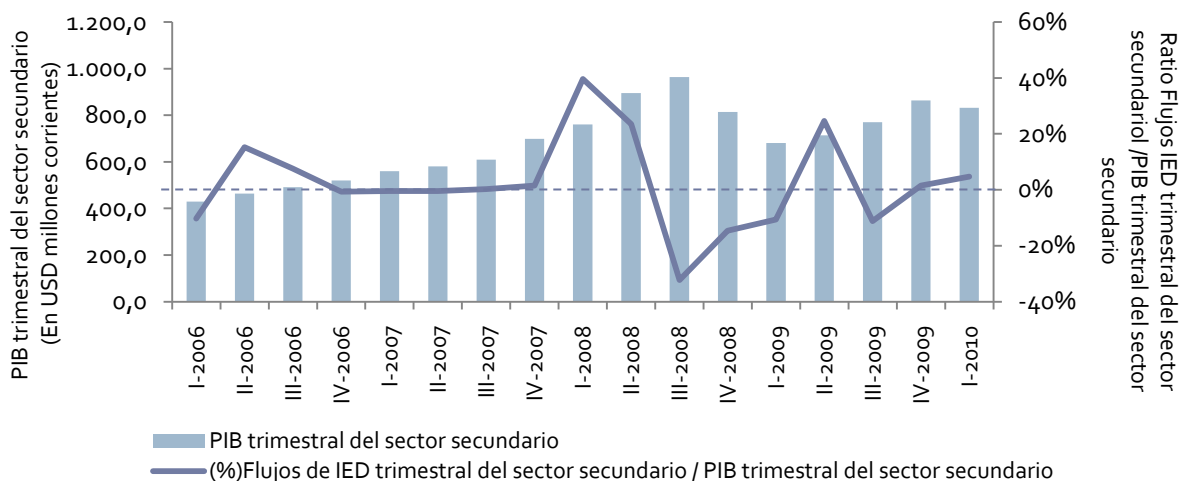
**Nota:** \* cifras preliminares. Datos del PIB expresados en dólares corrientes a costo de factores

### 3.3- Flujos de IED trimestral del sector secundario / PIB trimestral del sector secundario

A diferencia de lo que acontecía con el sector primario, el *ratio Flujos de IED trimestral del sector secundario / PIB trimestral del sector secundario* presenta una gran fluctuación en comparación al PIB trimestral del sector secundario.

En el periodo comprendido entre el primer y tercer trimestre de 2008 el mencionado ratio varió en cerca de 70 puntos porcentuales de 40% a -30%. Sin embargo, se pudo constatar a partir del último trimestre del año 2008 un incremento alcanzando su pico en el segundo trimestre de 2009 con un valor del 25% gracias al desempeño favorable de la actividad ELABORACION DE ACEITES. Al primer trimestre de 2010 el *ratio Flujos de IED trimestral del sector secundario / PIB trimestral del sector secundario* fue de 5%.

**Gráfico 11:** Ratio Flujos de IED trimestral del sector secundario / PIB trimestral del sector secundario, 2006-primer trimestre 2010



**Fuente:** División de Balanza de Pagos. Departamento de Economía Internacional en base a datos del Departamento de Cuentas Nacionales y Mercado Interno

**Nota:** \* cifras preliminares. Datos del PIB expresados en dólares corrientes a costo de factores

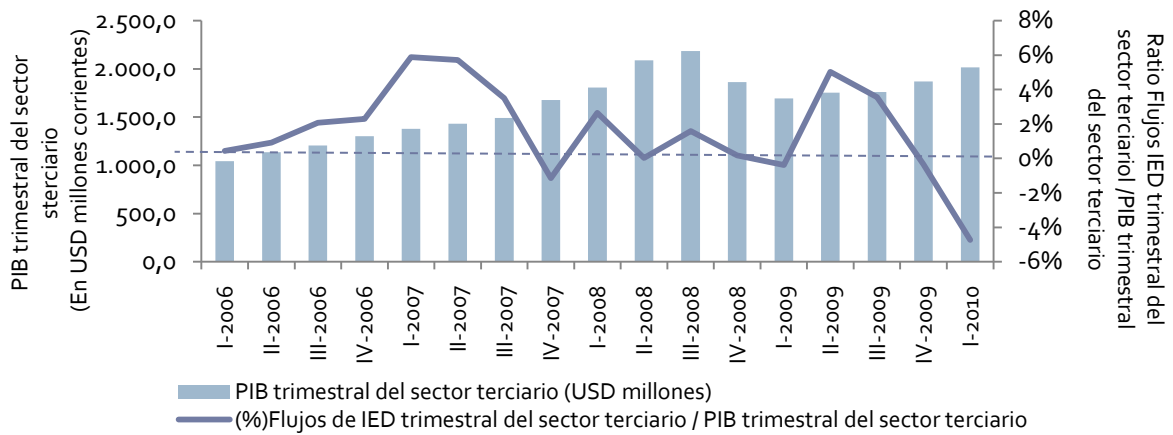
### 3.3- Flujos de IED trimestral del sector terciario / PIB trimestral del sector terciario

De manera similar al sector secundario, el *ratio Flujos de IED trimestral del sector terciario/PIB trimestral del sector terciario* también se presenta muy fluctuante en comparación al comportamiento del PIB trimestral del sector terciario. No obstante, cabe destacar que en la mayor parte del periodo analizado el ratio se presentó positivo.

En el primer trimestre de 2010 el valor de este ratio fue de 5% negativo explicado por los elevados flujos negativos de las actividades de COMUNICACIONES (de aproximadamente USD 136,6 millones).



**Gráfico 12: Ratio Flujos de IED trimestral del sector terciario / PIB trimestral del sector terciario, 2006-2010\***



**Fuente:** División de Balanza de Pagos. Departamento de Economía Internacional en base a datos del Departamento de Cuentas Nacionales y Mercado Interno

**Nota:** \* cifras preliminares. Datos del PIB expresados en dólares corrientes a costo de factores

## ANEXOS

### Anexo 1

#### Flujos de IED - Periodo 2006-primer trimestre 2010 (1° parte)

En Miles de USD

Conceptos	I- 2006	II- 2006	III- 2006	IV- 2006	2006	I- 2007	II- 2007	III- 2007	IV- 2007	2007
Capital	5.854	23.450	12.069	12.602	53.975	-321	6.348	3.999	14.835	24.862
Utilidades reinvertidas	-17.568	-12.540	32.490	1.700	4.083	-48.946	12.073	22.665	2.435	-11.773
Préstamos de IED	-35.063	47.738	-747	-23.142	-11.213	112.330	46.964	21.070	-51.660	128.704
Activo	19.221	5.201	41.375	33.562	99.359	-71.896	-10.330	-7.331	-7.814	-97.371
Pasivo	-15.842	52.939	40.628	10.420	88.145	40.434	36.634	13.739	-59.474	31.333
<b>EMP NO FINANCIEROS 1/</b>	<b>-46.777</b>	<b>58.648</b>	<b>43.813</b>	<b>-8.840</b>	<b>46.844</b>	<b>63.064</b>	<b>65.385</b>	<b>47.735</b>	<b>-34.390</b>	<b>141.793</b>

Capital	744	5.598	3	1	6.346	9.670	8.278	29	2	17.979
Utilidades reinvertidas	-455	12.356	12.038	17.947	41.886	5.890	5.121	4.894	24.677	40.582
Préstamos de IED	-	-	-	-	-	-	-	-	-	-
<b>BANCOS 2/</b>	<b>289</b>	<b>17.954</b>	<b>12.041</b>	<b>17.948</b>	<b>48.232</b>	<b>15.560</b>	<b>13.399</b>	<b>4.923</b>	<b>24.679</b>	<b>58.561</b>

Capital	0	0	171	0	171	0	0	0	0	0
Utilidades reinvertidas	195	-445	-121	111	-260	-418	677	514	622	1.395
Préstamos de IED	-	-	-	-	-	-	-	-	-	-
<b>SEGUROS 3/</b>	<b>195</b>	<b>-445</b>	<b>51</b>	<b>111</b>	<b>-88</b>	<b>-418</b>	<b>677</b>	<b>514</b>	<b>622</b>	<b>1.395</b>

#### RESUMEN GENERAL DE IED

Capital	6.598	29048	12.243	12.603	60.492	9.349	14.626	4.028	14.837	42.841
Utilidades reinvertidas	-17.827	-629	44.408	19.758	45.709	-43.474	17.871	28.074	27.734	30.205
<b>Sub total Cap. y Util. Reinvert.</b>	<b>-11.229</b>	<b>28.419</b>	<b>56.651</b>	<b>32.360</b>	<b>106.201</b>	<b>-34.125</b>	<b>32.497</b>	<b>32.102</b>	<b>42.571</b>	<b>73.046</b>
Préstamos de IED	-35.063	47.738	-747	-23.142	-11.213	112.330	46.964	21.070	-51.660	128.704
<b>TOTAL GENERAL</b>	<b>-46.293</b>	<b>76.157</b>	<b>55.905</b>	<b>9.219</b>	<b>94.988</b>	<b>78.205</b>	<b>79.461</b>	<b>53.172</b>	<b>-9.089</b>	<b>201.750</b>

#### Observación:

1. Datos obtenidos a través de encuestas y balances proveídos por las empresas.
2. Datos de la Superintendencia de bancos.
3. Datos de la Superintendencia de seguros.

**Anexo 1**

**Flujos de IED - Periodo 2006-primer trimestre 2010 (2° parte)**

En Miles de USD

Conceptos	I- 2008	II- 2008	III- 2008	IV- 2008	2008*	I- 2009	II- 2009	III- 2009	IV- 2009	2009*	I- 2010*
Capital	-1.735	967	7.043	-7.136	-860	4.206	6.555	3.931	4.052	18.743	-134
Utilidades reinvertidas	23.375	-98.791	60.214	19.015	3.812	22.391	29.496	16.258	18.295	86.440	-124.341
Préstamos de IED	303.581	301.144	-383.843	-165.397	55.484	-108.429	215.300	-77.335	-9.106	20.431	59.171
Activo	60.123	-18.944	31.080	6.405	78.665	-11.828	-28.506	-19.558	6.142	-53.749	2.725
Pasivo	363.704	282.200	-352.763	-158.992	134.149	-120.257	186.795	-96.893	-2.963	-33.319	61.895
<b>EMP NO FINANC 1/</b>	<b>325.221</b>	<b>203.320</b>	<b>-316.586</b>	<b>-153.518</b>	<b>58.437</b>	<b>-81.832</b>	<b>251.352</b>	<b>-57.146</b>	<b>13.241</b>	<b>125.614</b>	<b>-65.305</b>

Capital	10.731	10.308	0	8.999	30.038	13.549	38.293	8	-14.389	37.461	0
Utilidades reinvertidas	12.664	-3.715	48.343	27.195	84.487	-11.131	-27.303	31.454	13.963	6.983	10.420
Préstamos de IED	-	-	-	-	-	-	-	-	-	-	-
<b>BANCOS 2/</b>	<b>23.395</b>	<b>6.593</b>	<b>48.343</b>	<b>36.194</b>	<b>114.525</b>	<b>2.418</b>	<b>10.990</b>	<b>31.462</b>	<b>-426</b>	<b>44.444</b>	<b>10.420</b>

Capital	0	0	0	0	0	1.796	1.403	0	734	3.934	598
Utilidades reinvertidas	69	399	-5.970	452	-5.050	268	-1.124	627	-5.893	-6.121	-807
Préstamos de IED	-	-	-	-	-	-	-	-	-	-	-
<b>SEGUROS 3/</b>	<b>69</b>	<b>399</b>	<b>-5.970</b>	<b>452</b>	<b>-5.050</b>	<b>2.065</b>	<b>280</b>	<b>627</b>	<b>-5.159</b>	<b>-2.188</b>	<b>-209</b>

**RESUMEN GENERAL DE IED**

Capital	8.996	11.275	7.043	1.863	29.178	19.551	46.251	3.939	-9.603	60.138	464
Utilidades reinvertidas	36.109	-102.108	102.587	46.662	83.250	11.528	1.070	48.339	26.365	87.302	-114.728
<b>Sub total Cap. y Util. Reinvert.</b>	<b>45.105</b>	<b>-90.832</b>	<b>109.630</b>	<b>48.525</b>	<b>112.428</b>	<b>31.080</b>	<b>47.321</b>	<b>52.278</b>	<b>16.761</b>	<b>147.440</b>	<b>-114.264</b>
Préstamos de IED	303.581	301.144	-383.843	-165.397	55.484	-108.429	215.300	-77.335	-9.106	20.431	59.171
<b>TOTAL GENERAL</b>	<b>348.686</b>	<b>210.311</b>	<b>-274.213</b>	<b>-116.873</b>	<b>167.912</b>	<b>-77.350</b>	<b>262.622</b>	<b>-25.057</b>	<b>7.656</b>	<b>167.871</b>	<b>-55.094</b>

**Observación:**

1. Datos obtenidos a través de encuestas y balances proveídos por las empresas.
2. Datos de la Superintendencia de bancos.
3. Datos de la Superintendencia de seguros.

**Nota:** \* cifras preliminares

**Anexo 2**

**Saldos de IED - Periodo 2006-primer trimestre 2010 (1° parte)**

En Miles de USD

Conceptos	I- 2006	II- 2006	III- 2006	IV- 2006	I- 2007	II- 2007	III- 2007	IV- 2007
Capital	510.561	568.841	602.440	637.521	660.608	655.310	673.628	711.743
Utilidades reinvertidas	329.979	386.436	463.404	543.729	549.872	573.601	639.002	685.426
Préstamos de IED	90.504	138.233	137.481	114.334	226.663	273.627	294.698	243.037
Activo	114.914	120.109	161.481	195.040	123.144	112.814	105.483	97.669
Pasivo	205.418	258.343	298.963	309.373	349.807	386.441	400.180	340.706
<b>EMP NO FINANC /1</b>	<b>931.044</b>	<b>1.093.510</b>	<b>1.203.325</b>	<b>1.295.583</b>	<b>1.437.144</b>	<b>1.502.539</b>	<b>1.607.327</b>	<b>1.640.206</b>
Capital	61.343	71.119	73.701	76.401	88.234	94.810	101.922	105.479
Utilidades reinvertidas	168.659	192.883	212.357	239.836	247.943	248.693	266.811	301.484
Préstamos de IED	0	0	0	0	0	0	0	0
<b>BANCOS /2</b>	<b>230.002</b>	<b>264.002</b>	<b>286.058</b>	<b>316.237</b>	<b>336.177</b>	<b>343.503</b>	<b>368.733</b>	<b>406.963</b>
Capital	2.390	2.551	2.686	2.886	2.957	2.905	2.969	3.072
Utilidades reinvertidas	636	779	784	847	874	942	966	1.004
Préstamos de IED	0	0	0	0	0	0	0	0
<b>SEGUROS /3</b>	<b>3.026</b>	<b>3.329</b>	<b>3.470</b>	<b>3.733</b>	<b>3.830</b>	<b>3.847</b>	<b>3.935</b>	<b>4.076</b>
Capital	574.294	642.511	678.828	716.807	751.799	753.025	778.519	820.294
Utilidades reinvertidas	499.274	580.097	676.545	784.412	798.689	823.236	906.779	987.914
<b>Sub total Cap. y Util. Reinvert.</b>	<b>1.073.567</b>	<b>1.222.608</b>	<b>1.355.372</b>	<b>1.501.220</b>	<b>1.550.488</b>	<b>1.576.261</b>	<b>1.685.298</b>	<b>1.808.208</b>
Préstamos de IED	90.504	138.233	137.481	114.334	226.663	273.627	294.698	243.037
<b>TOTAL GENERAL</b>	<b>1.164.072</b>	<b>1.360.842</b>	<b>1.492.853</b>	<b>1.615.553</b>	<b>1.777.151</b>	<b>1.849.888</b>	<b>1.979.995</b>	<b>2.051.245</b>

**Observación:**

1. Datos obtenidos a través de encuestas y balances proveídos por las empresas.
2. Datos de la Superintendencia de bancos.
3. Datos de la Superintendencia de seguros.

**Anexo 2**

**Saldos de IED - Periodo 2006-primer trimestre 2010 (2° parte)**

En Miles de USD

Conceptos	I- 2008*	II- 2008*	III- 2008*	IV- 2008*	I- 2009*	II- 2009*	III- 2009*	IV- 2009*	I- 2010*
Capital	826.587	910.269	911.599	734.332	710.487	730.890	755.058	805.125	790.192
Utilidades reinvertidas	820.183	816.210	891.178	780.872	764.910	810.763	849.639	915.432	788.250
<b>Préstamos de IED</b>	<b>546.618</b>	<b>847.762</b>	<b>463.919</b>	<b>298.521</b>	<b>189.986</b>	<b>405.287</b>	<b>327.952</b>	<b>318.846</b>	<b>378.017</b>
Activo	157.792	138.848	169.928	176.333	164.506	136.000	116.442	122.584	125.309
Pasivo	704.410	986.610	633.847	474.855	354.492	541.287	444.394	441.430	503.326
<b>EMP NO FINANC /1</b>	<b>2.193.387</b>	<b>2.574.241</b>	<b>2.266.696</b>	<b>1.813.726</b>	<b>1.665.383</b>	<b>1.946.940</b>	<b>1.932.648</b>	<b>2.039.403</b>	<b>1.956.459</b>
Capital	128.486	152.631	152.054	131.086	140.255	181.118	183.498	182.245	178.906
Utilidades reinvertidas	349.077	381.910	414.716	372.728	349.125	327.981	353.864	386.491	390.842
Préstamos de IED	0	0	0	0	0	0	0	0	0
<b>BANCOS /2</b>	<b>477.563</b>	<b>534.541</b>	<b>566.770</b>	<b>503.814</b>	<b>489.380</b>	<b>509.099</b>	<b>537.362</b>	<b>568.736</b>	<b>569.748</b>
Capital	3.408	3.768	3.541	2.861	4.551	6.039	6.206	6.863	7.825
Utilidades reinvertidas	1.118	1.498	1.450	1.172	1.133	1.153	1.240	1.226	1.291
Préstamos de IED	0	0	0	0	0	0	0	0	0
<b>SEGUROS /3</b>	<b>4.525</b>	<b>5.266</b>	<b>4.992</b>	<b>4.033</b>	<b>5.684</b>	<b>7.192</b>	<b>7.445</b>	<b>8.089</b>	<b>9.116</b>
Capital	958.480	1.066.668	1.067.194	868.279	855.293	918.047	944.761	994.233	976.923
Utilidades reinvertidas	1.170.378	1.199.618	1.307.344	1.154.772	1.115.167	1.139.897	1.204.742	1.303.149	1.180.383
<b>Sub total Cap. y Util. Reinvert.</b>	<b>2.128.858</b>	<b>2.266.286</b>	<b>2.374.539</b>	<b>2.023.051</b>	<b>1.970.460</b>	<b>2.057.944</b>	<b>2.149.504</b>	<b>2.297.382</b>	<b>2.157.306</b>
Préstamos de IED	546.618	847.762	463.919	298.521	189.986	405.287	327.952	318.846	378.017
<b>TOTAL GENERAL</b>	<b>2.675.476</b>	<b>3.114.048</b>	<b>2.838.457</b>	<b>2.321.573</b>	<b>2.160.447</b>	<b>2.463.231</b>	<b>2.477.456</b>	<b>2.616.228</b>	<b>2.535.323</b>

**Observación:**

1. Datos obtenidos a través de encuestas y balances proveídos por las empresas.
2. Datos de la Superintendencia de bancos.
3. Datos de la Superintendencia de seguros.

**Nota:** \* cifras preliminares

**Anexo 3**  
**Utilidades - Periodo 2006-primer trimestre 2010 (1° parte)**  
 En Miles de USD

UTILIDADES DEVENGADAS										
	I- 2006	II- 2006	III- 2006	IV- 2006	2006	I- 2007	II- 2007	III- 2007	IV- 2007	2007
Empresas no financieras	16.382	29.155	64.150	83.809	193.496	52.102	64.897	75.575	65.045	257.619
Bancos	15.072	19.428	22.181	19.078	75.759	26.237	29.489	24.184	24.677	104.587
Empresas de seguro	674	-225	-92	115	472	815	654	514	0	1.984
<b>TOTAL</b>	<b>32.128</b>	<b>48.358</b>	<b>86.240</b>	<b>103.002</b>	<b>269.727</b>	<b>79.155</b>	<b>95.040</b>	<b>100.273</b>	<b>89.722</b>	<b>364.190</b>

UTILIDADES REMESADAS										
	I- 2006	II- 2006	III- 2006	IV- 2006	2006	I- 2007	II- 2007	III- 2007	IV- 2007	2007
Empresas no financieras	33.950	41.695	31.660	82.109	189.413	101.048	52.824	52.909	62.610	269.392
Bancos	15.527	7.072	10.143	1.131	33.873	20.347	24.368	19.290	0	64.005
Empresas de seguro	478	220	29	4	731	1.234	-23	0	-622	588
<b>TOTAL</b>	<b>49.955</b>	<b>48.987</b>	<b>41.832</b>	<b>83.244</b>	<b>224.018</b>	<b>122.629</b>	<b>77.169</b>	<b>72.199</b>	<b>61.988</b>	<b>333.985</b>

UTILIDADES REINVERTIDAS										
	I- 2006	II- 2006	III- 2006	IV- 2006	2006	I- 2007	II- 2007	III- 2007	IV- 2007	2007
Empresas no financieras	-17.568	-12.540	32.490	1.700	4.083	-48.946	12.073	22.665	2.435	-11.773
Bancos	-455	12.356	12.038	17.947	41.886	5.890	5.121	4.894	24.677	40.582
Empresas de seguro	195	-445	-121	111	-260	-418	677	514	622	1.395
<b>TOTAL</b>	<b>-17.827</b>	<b>-629</b>	<b>44.408</b>	<b>19.758</b>	<b>45.709</b>	<b>-43.474</b>	<b>17.871</b>	<b>28.074</b>	<b>27.734</b>	<b>30.205</b>

**Observación:**

1. Datos obtenidos a través de encuestas y balances proveídos por las empresas.
2. Datos de la Superintendencia de bancos.
3. Datos de la Superintendencia de seguros.

**Anexo 3**  
**Utilidades - Periodo 2006-primer trimestre 2010 (2° parte)**  
En Miles de USD

UTILIDADES DEVENGADAS											
	I- 2008*	II- 2008*	III- 2008*	IV- 2008*	2008*	I- 2009*	II- 2009*	III- 2009*	IV- 2009*	2009*	I- 2010*
Empresas no financieras	76.773	60.968	108.926	67.146	313.813	92.333	109.293	115.225	85.553	402.404	71.373
Bancos	31.356	43.578	48.343	46.933	170.210	36.206	33.566	31.787	41.881	143.440	37.029
Empresas de seguro	1.293	1.953	-628	452	3.070	268	271	627	664	1.830	1.605
<b>TOTAL</b>	<b>109.422</b>	<b>106.499</b>	<b>156.641</b>	<b>114.531</b>	<b>487.093</b>	<b>128.807</b>	<b>143.130</b>	<b>147.639</b>	<b>128.098</b>	<b>547.674</b>	<b>110.006</b>

UTILIDADES REMESADAS											
	I- 2008*	II- 2008*	III- 2008*	IV- 2008*	2008*	I- 2009*	II- 2009*	III- 2009*	IV- 2009*	2009*	I- 2010*
Empresas no financieras	53.398	159.759	48.712	48.131	310.000	69.941	79.797	98.967	67.258	315.964	195.714
Bancos	18.692	47.293	0	19.738	85.723	47.337	60.869	333	27.918	136.457	26.609
Empresas de seguro	1.224	1.555	5.342	0	8.120	0	1.394	0	6.557	7.951	2.412
<b>TOTAL</b>	<b>73.313</b>	<b>208.607</b>	<b>54.054</b>	<b>67.869</b>	<b>403.843</b>	<b>117.278</b>	<b>142.060</b>	<b>99.300</b>	<b>101.733</b>	<b>460.372</b>	<b>224.735</b>

UTILIDADES REINVERTIDAS											
	I- 2008*	II- 2008*	III- 2008*	IV- 2008*	2008*	I- 2009*	II- 2009*	III- 2009*	IV- 2009*	2009*	I- 2010*
Empresas no financieras	23.375	-98.791	60.214	19.015	3.812	22.391	29.496	16.258	18.295	86.440	-124.341
Bancos	12.664	-3.715	48.343	27.195	84.487	-11.131	-27.303	31.454	13.963	6.983	10.420
Empresas de seguro	69	399	-5.970	452	-5.050	268	-1.124	627	-5.893	-6.121	-807
<b>TOTAL</b>	<b>36.109</b>	<b>-102.108</b>	<b>102.587</b>	<b>46.662</b>	<b>83.250</b>	<b>11.528</b>	<b>1.070</b>	<b>48.339</b>	<b>26.365</b>	<b>87.302</b>	<b>-114.728</b>

**Observación:**

1. Datos obtenidos a través de encuestas y balances proveídos por las empresas.
2. Datos de la Superintendencia de bancos.
3. Datos de la Superintendencia de seguros.

**Nota:** \* cifras preliminares

**Anexo 4**

**Flujos de IED por Residencia del Inversionista - Periodo 2006-primer trimestre 2010**

En Miles de USD

País	I-	II-	III-	IV-	2006	I-	II-	III-	IV-	2007
	2006	2006	2006	2006		2007	2007	2007	2007	
Alemania	-64	340	181	3.745	4.203	535	496	494	526	2.051
Argentina	5.049	4.406	2.965	9.196	21.616	-19.257	1.300	1.863	-673	-16.767
Brasil	8.361	16.789	13.284	13.509	51.942	9.948	13.838	-6.705	23.940	41.021
Chile	764	831	928	1.034	3.556	457	467	465	492	1.882
Colombia	-455	9	9	731	294	32	32	32	34	131
Ecuador	0	0	0	0	0	0	0	565	0	565
EE.UU.	-19.518	56.185	51.270	-3.672	84.264	68.665	46.157	31.090	-39.257	106.655
España	-7.012	4.550	5.361	4.052	6.951	-7.387	11.504	9.602	5.258	18.978
Francia	-564	-1.640	110	259	-1.835	155	163	163	172	652
Holanda	-3.521	4.764	-4.283	4.837	1.797	-3.421	-16.246	-5.145	-5.375	-30.187
Hong Kong	6.969	7.886	7.756	8.366	30.978	-4.569	-4.672	-4.652	-4.922	-18.815
Italia	3.842	792	811	-1.004	4.442	1.064	2.477	1.774	287	5.603
Japón	-1.055	309	-1.246	-3.865	-5.856	2.041	1.700	1.386	-18.130	-13.004
Luxemburgo	-29.075	-12.205	-11.848	-12.780	-65.908	16.792	17.170	17.099	18.221	69.282
Panamá	-6.356	-4.484	-476	-595	-11.911	8.897	4.454	6.391	6.266	26.008
Portugal	-6.036	-6.399	-6.293	-18.129	-36.858	367	18	267	96	749
Reino Unido	-1.743	557	15	131	-1.039	3.167	-512	-1.293	-767	595
Suecia	-1.975	-257	613	1.183	-436	-359	-367	-366	-383	-1.475
Suiza	4.908	2.465	-4.794	1.014	3.593	469	1.367	-323	4.410	5.923
Taiwán	32	0	0	0	32	0	0	0	0	0
Uruguay	1.156	1.258	1.544	1.206	5.164	611	113	462	715	1.902
<b>TOTAL FLUJOS IED</b>	<b>-46.293</b>	<b>76.157</b>	<b>55.905</b>	<b>9.219</b>	<b>94.988</b>	<b>78.205</b>	<b>79.461</b>	<b>53.172</b>	<b>-9.089</b>	<b>201.750</b>

País	I-	II-	III-	IV-	2008*	I-	II-	III-	IV-	2009*	I-
	2008*	2008*	2008*	2008*		2009*	2009*	2009*	2009*		2010*
Alemania	606	712	679	558	2.556	-375	-30	481	1.552	1.628	158
Argentina	-5.097	2.968	2.585	2.476	2.932	460	-4.898	4.308	1.511	1.381	1.354
Brasil	11.029	-8.400	13.653	1.180	17.463	9.413	-25.147	10.356	16.365	10.987	12.244
Chile	-506	-571	-589	-499	-2.166	0	0	0	0	0	0
Colombia	113	128	10	111	362	0	0	0	0	0	0
Ecuador	1	-1	1	-35	-34	13	49	0	0	62	0
EE.UU.	350.660	211.779	-287.933	-81.087	193.418	-70.108	276.259	-60.187	20.788	166.752	-51.515
España	-11.267	12.002	11.346	2.035	14.116	-7.000	8.646	10.287	5.970	17.903	-12.795
Francia	-1.431	18	19	16	-1.378	0	0	0	0	0	0
Holanda	14.446	4.570	3.719	-1.995	20.740	-12.025	12.176	2.916	-36.067	-33.000	1.888
Hong Kong	-11.771	-13.280	-13.704	-11.591	-50.346	0	0	0	0	0	0
Italia	8.953	-2.122	2.540	1.247	10.618	1.347	-4.019	1.229	1.712	269	1.909
Japón	-1.705	-331	-9.517	-25.583	-37.136	-2.723	-1.917	4.310	-6.980	-7.310	3.991
Luxemburgo	-603	-533	-550	-594	-2.281	4.506	4.549	4.615	4.785	18.455	-10.670
Panamá	-10.632	5.670	2.894	-4.929	-6.997	-3.483	0	0	0	-3.483	0
Portugal	863	-937	2.083	-1.259	749	1.339	-1.397	-1.465	1.300	-223	846
Reino Unido	-924	-681	-1.016	-449	-3.070	-2.798	-2.985	-3.085	-5.224	-14.093	-2.065
Suecia	-178	-201	-207	-175	-762	0	0	0	0	0	0
Suiza	5.469	-1.176	-1.043	1.937	5.187	3.015	1.137	550	2.434	7.136	-1.045
Taiwán	0	0	0	0	0	0	0	0	0	0	0
Uruguay	661	699	818	1.762	3.941	1.069	199	628	-490	1.406	606
<b>TOTAL FLUJOS IED</b>	<b>348.686</b>	<b>210.311</b>	<b>-274.213</b>	<b>-116.873</b>	<b>167.912</b>	<b>-77.350</b>	<b>262.622</b>	<b>-25.057</b>	<b>7.656</b>	<b>167.871</b>	<b>-55.094</b>

Nota: \* cifras preliminares.



**Anexo 5**

**Saldos de IED por Residencia del Inversionista - Periodo 2006-primer trimestre 2010**

En Miles de USD

País	I-	II-	III-	IV-	I-	II-	III-	IV-
	2006	2006	2006	2006	2007	2007	2007	2007
Alemania	7.687	8.562	9.087	13.188	13.981	14.292	15.034	15.966
Argentina	98.934	110.484	118.848	134.456	123.234	124.298	130.613	135.402
Brasil	179.646	212.361	237.893	268.083	292.160	305.488	309.623	339.916
Chile	4.734	5.563	6.619	7.768	8.395	8.933	9.583	10.313
Colombia	3.673	4.033	4.297	5.321	7.200	7.177	7.439	7.807
Ecuador	54	60	65	79	649	1.195	1.791	2.443
EE.UU.	418.506	528.030	603.298	631.752	732.875	768.635	818.270	806.491
España	51.464	60.595	68.876	76.806	70.464	80.625	91.679	99.357
Francia	8.331	7.205	7.618	8.294	8.732	8.873	9.310	9.869
Holanda	97.609	108.859	108.792	122.854	128.985	117.588	133.139	139.703
Hong Kong	54.916	68.657	81.557	95.335	95.386	91.458	91.141	91.928
Italia	23.269	25.455	27.137	27.301	29.391	31.319	34.459	36.480
Japón	40.340	43.571	45.483	45.316	48.438	50.103	53.882	36.840
Luxemburgo	39.893	34.629	28.098	20.819	43.087	61.329	84.076	109.842
Panamá	7.446	3.872	5.049	6.839	16.700	21.017	28.503	36.467
Portugal	46.021	48.262	49.124	50.002	52.982	53.425	56.219	59.694
Reino Unido	30.262	32.910	34.167	37.024	37.878	36.868	36.570	37.295
Suecia	11.587	11.837	12.867	15.043	14.591	13.689	13.163	12.721
Suiza	23.316	27.123	22.858	25.763	27.379	29.174	30.066	36.422
Taiwán	0	0	0	0	0	0	0	0
Uruguay	16.383	18.771	21.180	23.510	24.646	24.401	25.435	26.290
<b>TOTAL SALDOS IED</b>	<b>1.164.072</b>	<b>1.360.842</b>	<b>1.492.853</b>	<b>1.615.553</b>	<b>1.777.151</b>	<b>1.849.888</b>	<b>1.979.995</b>	<b>2.051.245</b>

País	I-	II-	III-	IV-	I-	II-	III-	IV-	I-
	2008*	2008*	2008*	2008*	2009*	2009*	2009*	2009*	2010*
Alemania	18.022	20.382	20.923	17.679	16.733	17.013	17.992	20.752	20.520
Argentina	155.346	175.554	178.859	149.888	147.573	146.707	153.327	165.136	164.786
Brasil	330.953	360.022	374.966	307.739	303.392	283.796	296.355	338.579	344.625
Chile	10.213	10.029	9.397	8.288	8.217	8.254	8.312	8.442	8.400
Colombia	6.219	7.100	7.156	5.969	5.770	5.874	6.036	6.402	6.285
Ecuador	107	117	117	61	70	121	124	132	129
EE.UU.	1.246.825	1.537.414	1.246.876	1.023.311	935.680	1.227.797	1.187.476	1.268.491	1.203.335
España	102.528	132.486	140.352	122.871	110.714	121.163	129.594	153.283	137.856
Francia	9.401	10.461	10.460	8.511	8.227	8.375	8.606	9.130	8.962
Holanda	162.010	184.398	185.961	150.403	133.742	148.510	153.290	107.533	107.547
Hong Kong	89.538	85.257	71.068	46.440	44.896	45.700	46.962	49.814	48.899
Italia	49.783	52.594	54.333	47.285	47.372	44.205	45.781	51.379	52.485
Japón	41.816	49.237	40.114	6.892	4.050	3.160	8.108	2.558	6.101
Luxemburgo	149.011	143.526	142.757	129.135	108.006	114.552	122.783	137.580	134.393
Panamá	29.329	39.221	41.824	28.271	23.367	24.086	25.214	27.764	26.945
Portugal	68.834	76.085	78.104	61.985	61.090	60.857	61.771	67.911	68.398
Reino Unido	116.024	133.838	139.013	120.221	113.892	112.803	112.227	113.400	109.502
Suecia	13.599	14.539	14.467	12.573	12.308	12.446	12.662	13.152	12.995
Suiza	45.453	46.904	45.819	42.950	44.225	45.930	47.454	39.827	38.228
Taiwán	0	0	0	0	0	0	0	0	0
Uruguay	30.464	34.885	35.893	31.101	31.121	31.881	33.382	34.963	34.932
<b>TOTAL SALDOS IED</b>	<b>2.675.476</b>	<b>3.114.048</b>	<b>2.838.457</b>	<b>2.321.573</b>	<b>2.160.447</b>	<b>2.463.231</b>	<b>2.477.456</b>	<b>2.616.228</b>	<b>2.535.323</b>

Nota: \* cifras preliminares

## Anexo 6

### Flujos de IED por Sector Económico - Periodo 2006-primer trimestre 2010

En Miles de USD

Sector	I- 2006	II- 2006	III- 2006	IV- 2006	2006	I- 2007	II- 2007	III- 2007	IV- 2007	2007
Sector Primario	-6.850	-5.247	-6.443	-17.033	-35.573	-559	-5	-765	-849	-2.179
Sector Secundario	-43.996	70.858	37.378	-3.480	60.760	-2.176	-2.208	1.585	10.954	8.155
Sector Terciario	4.553	10.547	24.970	29.731	69.801	80.940	81.675	52.352	-19.194	195.773
<b>TOTAL FLUJOS IED</b>	<b>-46.293</b>	<b>76.157</b>	<b>55.905</b>	<b>9.219</b>	<b>94.988</b>	<b>78.205</b>	<b>79.461</b>	<b>53.172</b>	<b>-9.089</b>	<b>201.750</b>

Sector	I- 2008*	II- 2008*	III- 2008*	IV- 2008*	2008*	I- 2009*	II- 2009*	III- 2009*	IV- 2009*	2009*	I- 2010*
Sector Primario	262	-747	1.472	-985	2	1.058	-1.073	-1.841	1.509	-347	1.432
Sector Secundario	300.743	210.567	-310.359	-119.257	81.694	-72.081	175.506	-85.824	12.653	30.254	38.777
Sector Terciario	47.681	492	34.674	3.369	86.216	-6.326	88.188	62.608	-6.506	137.964	-95.302
<b>TOTAL FLUJOS IED</b>	<b>348.686</b>	<b>210.311</b>	<b>-274.213</b>	<b>-116.873</b>	<b>167.912</b>	<b>-77.350</b>	<b>262.622</b>	<b>-25.057</b>	<b>7.656</b>	<b>167.871</b>	<b>-55.094</b>

Nota: \* cifras preliminares.

## Anexo 7

### Saldos de IED por Sector Económico - Periodo 2006-primer trimestre 2010

En Miles de USD

Sector	I- 2006	II- 2006	III- 2006	IV- 2006	I- 2007	II- 2007	III- 2007	IV- 2007
Sector Primario	81.889	87.311	88.916	96.046	100.092	100.613	104.204	109.176
Sector Secundario	269.604	394.449	458.797	483.351	510.186	513.510	536.718	567.744
Sector Terciario	812.579	879.081	945.141	1.036.156	1.166.873	1.235.766	1.339.074	1.374.325
<b>TOTAL SALDOS IED</b>	<b>1.164.072</b>	<b>1.360.842</b>	<b>1.492.853</b>	<b>1.615.553</b>	<b>1.777.151</b>	<b>1.849.888</b>	<b>1.979.995</b>	<b>2.051.245</b>

Sector	I- 2008*	II- 2008*	III- 2008*	IV- 2008*	I- 2009*	II- 2009*	III- 2009*	IV- 2009*	I- 2010*
Sector Primario	133.315	147.616	148.435	120.340	117.395	118.647	120.925	131.104	131.023
Sector Secundario	945.672	1.196.248	886.638	665.848	553.572	738.460	667.955	717.845	755.146
Sector Terciario	1.596.488	1.770.183	1.803.384	1.535.385	1.490.694	1.606.124	1.688.576	1.767.280	1.649.154
<b>TOTAL SALDOS IED</b>	<b>2.675.476</b>	<b>3.114.048</b>	<b>2.838.457</b>	<b>2.321.573</b>	<b>2.161.660</b>	<b>2.463.231</b>	<b>2.477.456</b>	<b>2.616.228</b>	<b>2.535.323</b>

Nota: \* cifras preliminares

**Anexo 8**
**Flujos de IED por CNAP - Periodo 2006-primer trimestre 2010 (1º parte)**

En Miles de USD

Nº	CNAP	I- 2006	II- 2006	III- 2006	IV- 2006	2006	I- 2007	II- 2007	III- 2007	IV- 2007	2007
1	AGRICULTURA	-6.850	-5.269	-6.482	-17.113	-35.714	-30	536	-226	-279	1
2	GANADERIA	0	0	0	0	0	0	0	0	0	0
3	FORESTAL	0	22	40	80	141	-529	-541	-539	-570	-2.179
4	PESCA	0	0	0	0	0	0	0	0	0	0
5	MINERIA	0	0	0	0	0	0	0	0	0	0
6	PRODUCCION DE CARNE	-85	-69	42	78	-33	4	4	4	4	15
7	ELABORACION DE ACEITES	-19.284	78.882	43.077	2.505	105.180	-20.221	-19.852	-18.414	-14.341	-72.828
8	PRODUCCION DE LACTEOS	9.652	241	48	-1.832	8.109	-35	146	-309	-638	-835
9	MOLINERIA Y PANADERIA	-449	-49	-48	-52	-598	66	67	67	71	270
10	AZUCAR	0	0	0	0	0	0	0	0	0	0
11	OTROS ALIMENTOS	1.235	-433	2.189	1.241	4.232	594	826	1.370	-795	1.997
12	BEBIDAS Y TABACO	-27.333	-10.434	-10.163	-10.947	-58.876	13.510	13.999	13.777	14.761	56.046
13	TEXTILES Y PRENDAS DE VESTIR	-6.325	-107	-106	-114	-6.651	-3	-3	-3	-3	-12
14	CUERO Y CALZADO	1.635	-70	-224	-797	543	658	-1.632	1.446	-1.771	-1.299
15	INDUSTRIA DE LA MADERA	-109	-115	-114	-122	-460	4	4	4	5	18
16	PAPEL Y PRODUCTOS DE PAPEL	-515	-266	-94	544	-332	-652	-667	-664	-703	-2.686
17	REFINACION DE PETROLEO	0	0	0	0	0	0	0	0	0	0
18	PRODUCTOS QUIMICOS	-415	3.946	3.233	6.555	13.318	2.800	3.807	3.178	13.173	22.958
19	FAB. DE PRODUCTOS NO METALICOS	-500	-479	-315	-340	-1.635	-645	-660	-657	-695	-2.658
20	FAB. DE METALES COMUNES	0	0	0	0	0	0	0	0	0	0
21	FAB. DE MAQUINARIAS Y EQUIPOS	-1.176	-372	-366	-395	-2.309	1.592	1.627	1.621	1.715	6.555
22	OTROS PROD. MANUFACTURADOS	0	0	0	0	0	0	0	0	0	0
23	ELECTRICIDAD Y AGUA	0	0	0	0	0	0	0	0	0	0
24	CONSTRUCCION	-327	186	217	196	273	152	124	165	173	614
25	COMERCIO	-1.895	-1.711	4.026	4.675	5.094	28.677	38.933	4.287	-30.635	41.262
26	TRANSPORTES	-1.868	-661	-13.816	-16.393	-32.739	86.873	15.670	16.289	-12.584	106.248
27	COMUNICACIONES	6.375	-4.099	22.872	23.709	48.856	-46.070	13.343	26.771	-452	-6.407
28	INTERMEDIACION FINANCIERA	484	17.509	12.092	18.059	48.144	15.142	14.076	5.437	25.301	59.956
29	ALQUILER DE VIVIENDA	0	0	0	0	0	0	0	0	0	0
30	SERVICIOS A LAS EMPRESAS	-203	38	-57	49	-173	4	109	22	-342	-207
31	RESTAURANTES Y HOTELES	1.661	-529	-146	-366	619	-3.685	-457	-455	-482	-5.079
32	SERVICIOS A HOGARES	0	0	0	0	0	0	0	0	0	0
33	SERVICIOS GUBERNAMENTALES	0	0	0	0	0	0	0	0	0	0
<b>TOTAL FLUJOS IED</b>		<b>-46.293</b>	<b>76.157</b>	<b>55.905</b>	<b>9.219</b>	<b>94.988</b>	<b>78.205</b>	<b>79.461</b>	<b>53.172</b>	<b>-9.089</b>	<b>201.750</b>

**Anexo 8**
**Flujos de IED por CNAP - Periodo 2006-primer trimestre 2010 (2º parte)**

En Miles de USD

Nº	CNAP	I- 2008*	II- 2008*	III- 2008*	IV- 2008*	2008*	I- 2009*	II- 2009*	III- 2009*	IV- 2009*	2009*	I- 2010*
1	AGRICULTURA	1.514	665	2.929	248	5.355	1.389	-738	-1.502	1.861	1.009	1.432
2	GANADERIA	0	0	0	0	0	0	0	0	0	0	0
3	FORESTAL	-1.252	-1.412	-1.457	-1.232	-5.353	-331	-334	-339	-352	-1.356	0
4	PESCA	0	0	0	0	0	0	0	0	0	0	0
5	MINERIA	0	0	0	0	0	0	0	0	0	0	0
6	PRODUCCION DE CARNE	0	0	-6	11	5	0	0	0	0	0	0
7	ELABORACION DE ACEITES	292.642	204.212	-316.073	-125.474	55.307	-77.310	170.118	-95.480	3.179	507	49.381
8	PRODUCCION DE LACTEOS	101	-528	101	-645	-970	-374	243	-35	0	-165	0
9	MOLINERIA Y PANADERIA	-285	-321	-331	-280	-1.217	0	0	0	0	0	0
10	AZUCAR	0	0	0	0	0	0	0	0	0	0	0
11	OTROS ALIMENTOS	-440	-497	-512	-433	-1.883	-170	-172	-174	-181	-697	0
12	BEBIDAS Y TABACO	-573	3.115	3.134	2.527	8.203	7.612	7.716	7.829	8.117	31.274	0
13	TEXTILES Y PRENDAS DE VESTIR	7.183	-57	55	-61	7.121	132	-57	325	140	539	16
14	CUERO Y CALZADO	-1.764	745	-1.038	-855	-2.912	-641	612	1.104	142	1.217	484
15	INDUSTRIA DE LA MADERA	10	11	12	10	43	0	0	0	0	0	0
16	PAPEL Y PRODUCTOS DE PAPEL	173	196	80	171	620	0	0	0	0	0	0
17	REFINACION DE PETROLEO	0	0	0	0	0	0	0	0	0	0	0
18	PRODUCTOS QUIMICOS	3.002	2.892	3.454	5.086	14.435	-1.473	-3.093	640	1.114	-2.813	496
19	FAB. DE PRODUCTOS NO METALICOS	432	488	503	426	1.849	0	0	0	0	0	-10.670
20	FAB. DE METALES COMUNES	0	0	0	0	0	0	0	0	0	0	0
21	FAB. DE MAQUINARIAS Y EQUIPOS	404	456	471	398	1.729	139	140	142	148	570	-795
22	OTROS PROD. MANUFACTURADOS	0	0	0	0	0	0	0	0	0	0	0
23	ELECTRICIDAD Y AGUA	0	0	0	0	0	0	0	0	0	0	0
24	CONSTRUCCION	-144	-146	-208	-137	-636	4	-2	-174	-5	-176	-134
25	COMERCIO	21.672	77.084	-50.550	-13.676	34.531	-30.448	64.014	15.050	-12.394	36.222	21.135
26	TRANSPORTES	-13.549	13.734	20.542	-1.351	19.377	11.999	6.653	9.022	5.822	33.496	10.168
27	COMUNICACIONES	17.934	-96.219	23.505	-17.210	-71.990	8.069	6.179	6.615	6.859	27.722	-136.600
28	INTERMEDIACION FINANCIERA	23.464	6.992	42.373	36.646	109.475	4.483	11.270	32.089	-5.585	42.256	10.211
29	ALQUILER DE VIVIENDA	0	0	0	0	0	0	0	0	0	0	0
30	SERVICIOS A LAS EMPRESAS	105	28	-57	11	87	0	0	0	0	0	0
31	RESTAURANTES Y HOTELES	-2.602	-1.024	-1.056	-964	-5.645	0	0	0	0	0	0
32	SERVICIOS A HOGARES	656	-104	-83	-87	380	-429	71	-167	-1.207	-1.733	-216
33	SERVICIOS GUBERNAMENTALES	0	0	0	0	0	0	0	0	0	0	0
<b>TOTAL FLUJOS IED</b>		<b>348.686</b>	<b>210.311</b>	<b>-274.213</b>	<b>-116.873</b>	<b>167.912</b>	<b>-77.350</b>	<b>262.622</b>	<b>-25.057</b>	<b>7.656</b>	<b>167.871</b>	<b>-55.094</b>

Nota: \* cifras preliminares

**Anexo 9**
**Saldos de IED por CNAP - Periodo 2006-primer trimestre 2010 (1º parte)**

En Miles de USD

Nº	CNAP	I-	II-	III-	IV-	I-	II-	III-	IV-
		2006	2006	2006	2006	2007	2007	2007	2007
1	AGRICULTURA	54.797	58.375	58.888	60.761	63.734	64.691	67.296	70.771
2	GANADERIA	0	0	0	0	0	0	0	0
3	FORESTAL	27.092	28.936	30.028	35.285	36.358	35.922	36.908	38.405
4	PESCA	0	0	0	0	0	0	0	0
5	MINERIA	0	0	0	0	0	0	0	0
6	PRODUCCION DE CARNE	560	546	631	736	2.603	2.778	3.064	3.404
7	ELABORACION DE ACEITES	81.972	195.526	250.208	262.926	249.127	228.101	212.863	204.012
8	PRODUCCION DE LACTEOS	4.670	4.537	4.411	2.362	2.559	2.817	2.861	2.492
9	MOLINERIA Y PANADERIA	2.693	2.885	3.001	3.123	3.290	3.321	3.483	3.698
10	AZUCAR	0	0	0	0	0	0	0	0
11	OTROS ALIMENTOS	8.469	8.190	10.637	12.140	13.005	13.841	15.487	15.098
12	BEBIDAS Y TABACO	69.903	68.577	65.562	62.171	87.602	107.659	133.609	163.296
13	TEXTILES Y PRENDAS DE VESTIR	-1.631	-1.428	-1.364	-1.301	-1.175	-1.261	-1.149	-967
14	CUERO Y CALZADO	15.065	15.713	15.951	16.152	18.161	17.299	20.015	19.732
15	INDUSTRIA DE LA MADERA	5.093	5.480	5.724	5.981	6.273	6.306	6.589	6.969
16	PAPEL Y PRODUCTOS DE PAPEL	10.210	10.957	11.644	13.567	14.527	13.273	12.540	11.919
17	REFINACION DE PETROLEO	0	0	0	0	0	0	0	0
18	PRODUCTOS QUIMICOS	53.754	62.595	69.903	81.326	88.365	92.893	99.172	107.789
19	FAB. DE PRODUCTOS NO METALICOS	3.824	4.473	5.071	5.709	5.379	4.857	4.492	4.150
20	FAB. DE METALES COMUNES	0	0	0	0	0	0	0	0
21	FAB. DE MAQUINARIAS Y EQUIPOS	12.010	13.051	13.775	14.539	16.197	17.200	18.880	20.885
22	OTROS PROD. MANUFACTURADOS	337	360	373	387	396	389	398	411
23	ELECTRICIDAD Y AGUA	211	225	234	242	248	244	249	258
24	CONSTRUCCION	2.463	2.762	3.036	3.290	3.631	3.790	4.166	4.597
25	COMERCIO	266.628	278.656	292.162	309.991	359.698	398.663	412.116	397.191
26	TRANSPORTES	80.262	87.539	80.158	74.047	167.068	182.744	205.201	201.299
27	COMUNICACIONES	216.872	229.146	266.377	313.272	281.124	288.543	330.548	346.332
28	INTERMEDIACION FINANCIERA	233.028	267.331	289.528	319.970	340.007	347.350	372.668	411.039
29	ALQUILER DE VIVIENDA	0	0	0	0	0	0	0	0
30	SERVICIOS A LAS EMPRESAS	902	1.264	1.533	1.936	1.998	2.072	2.149	1.895
31	RESTAURANTES Y HOTELES	14.887	15.144	15.382	16.940	16.978	16.394	16.391	16.569
32	SERVICIOS A HOGARES	0	0	0	0	0	0	0	0
33	SERVICIOS GUBERNAMENTALES	0	0	0	0	0	0	0	0
<b>TOTAL SALDOS IED</b>		<b>1.164.072</b>	<b>1.360.842</b>	<b>1.492.853</b>	<b>1.615.553</b>	<b>1.777.151</b>	<b>1.849.888</b>	<b>1.979.995</b>	<b>2.051.245</b>

**Anexo 9**
**Saldos de IED por CNAP - Periodo 2006-primer trimestre 2010 (2º parte)**

En Miles de USD

Nº	CNAP	I- 2008*	II- 2008*	III- 2008*	IV- 2008*	I- 2009*	II- 2009*	III- 2009*	IV- 2009*	I- 2010*
1	AGRICULTURA	91.304	101.835	103.605	84.630	83.045	83.858	85.358	93.569	94.178
2	GANADERIA	0	0	0	0	0	0	0	0	0
3	FORESTAL	42.011	45.781	44.830	35.710	34.350	34.788	35.567	37.535	36.845
4	PESCA	0	0	0	0	0	0	0	0	0
5	MINERIA	0	0	0	0	0	0	0	0	0
6	PRODUCCION DE CARNE	3.776	4.174	4.410	3.796	3.670	3.736	3.839	4.072	3.997
7	ELABORACION DE ACEITES	508.167	726.045	410.464	257.016	175.179	347.721	256.138	268.441	314.917
8	PRODUCCION DE LACTEOS	2.146	1.428	1.967	2.291	2.186	2.461	2.483	2.614	2.572
9	MOLINERIA Y PANADERIA	3.954	4.073	3.751	2.794	3.915	3.985	4.096	4.344	4.264
10	AZUCAR	0	0	0	0	0	0	0	0	0
11	OTROS ALIMENTOS	15.457	15.777	15.211	13.326	12.968	12.897	12.872	13.013	12.912
12	BEBIDAS Y TABACO	208.559	213.279	216.440	193.170	173.257	184.160	197.544	219.322	214.721
13	TEXTILES Y PRENDAS DE VESTIR	6.793	7.355	7.370	6.087	6.047	6.082	6.557	7.045	6.948
14	CUERO Y CALZADO	20.287	22.947	21.813	18.129	16.932	17.844	19.457	21.036	21.134
15	INDUSTRIA DE LA MADERA	7.677	8.428	8.317	6.680	6.458	6.573	6.755	7.165	7.033
16	PAPEL Y PRODUCTOS DE PAPEL	10.923	12.459	12.639	10.531	10.181	10.364	10.650	11.297	11.089
17	REFINACION DE PETROLEO	0	0	0	0	0	0	0	0	0
18	PRODUCTOS QUIMICOS	123.348	140.929	143.976	118.250	109.943	109.089	113.150	122.070	120.064
19	FAB. DE PRODUCTOS NO METALICOS	5.273	6.585	7.390	6.823	6.625	6.728	6.890	8.093	7.960
20	FAB. DE METALES COMUNES	0	0	0	0	0	0	0	0	0
21	FAB. DE MAQUINARIAS Y EQUIPOS	23.554	26.477	26.770	22.072	21.489	22.013	22.762	24.287	23.050
22	OTROS PROD. MANUFACTURADOS	456	505	502	406	392	399	410	435	427
23	ELECTRICIDAD Y AGUA	286	316	314	254	246	250	257	273	268
24	CONSTRUCCION	5.016	5.471	5.305	4.222	4.086	4.157	4.096	4.339	3.790
25	COMERCIO	453.705	573.292	530.291	459.611	420.925	490.402	514.391	511.551	524.790
26	TRANSPORTES	210.292	253.988	273.350	229.122	236.916	247.193	259.693	279.764	285.709
27	COMUNICACIONES	428.458	379.927	405.943	321.042	320.943	335.067	352.285	381.792	242.927
28	INTERMEDIACION FINANCIERA	482.088	539.807	571.762	507.847	495.064	516.291	544.807	576.825	578.864
29	ALQUILER DE VIVIENDA	0	0	0	0	0	0	0	0	0
30	SERVICIOS A LAS EMPRESAS	2.162	2.430	2.357	2.001	1.932	1.968	2.025	2.153	2.112
31	RESTAURANTES Y HOTELES	15.719	16.500	15.539	11.809	11.416	11.621	11.941	12.667	12.434
32	SERVICIOS A HOGARES	4.064	4.239	4.141	3.954	3.498	3.583	3.432	2.529	2.319
33	SERVICIOS GUBERNAMENTALES	0	0	0	0	0	0	0	0	0
<b>TOTAL SALDOS IED</b>		<b>2.675.476</b>	<b>3.114.048</b>	<b>2.838.457</b>	<b>2.321.573</b>	<b>2.161.660</b>	<b>2.463.231</b>	<b>2.477.456</b>	<b>2.616.228</b>	<b>2.535.323</b>

**Nota:** \* cifras preliminares

## CONTACTO INSTITUCIONAL

Área institucional	Responsable	Teléfono / Fax	E-mail
Gerente <i>Gerencia de Estudios Económicos</i>	<b>Carlino Samuel Velázquez</b>	619 2481 / 608150	cvelaz@bcp.gov.py
Director <i>Departamento de Economía Internacional</i>	<b>Eduardo José Feschenko</b>	619 2799 / 608159	efeschen@bcp.gov.py
Jefe <i>División de Balanza de Pagos - Departamento de Economía Internacional</i>	<b>Miguel Ángel Argüello</b>	619 2785 / 608157	margue@bcp.gov.py
Jefe Sección Estadísticas de Inversión Extranjera <i>División de Balanza de Pagos - Departamento de Economía Internacional</i>	<b>Miguel Ángel Suárez</b>	619 2786 / 608157	msuarez@bcp.gov.py
Sección Estadísticas de Inversión Extranjera <i>División de Balanza de Pagos - Departamento de Economía Internacional</i>	<b>María Rosa Ortellado</b>	619 2625 / 608157	rortella@bcp.gov.py