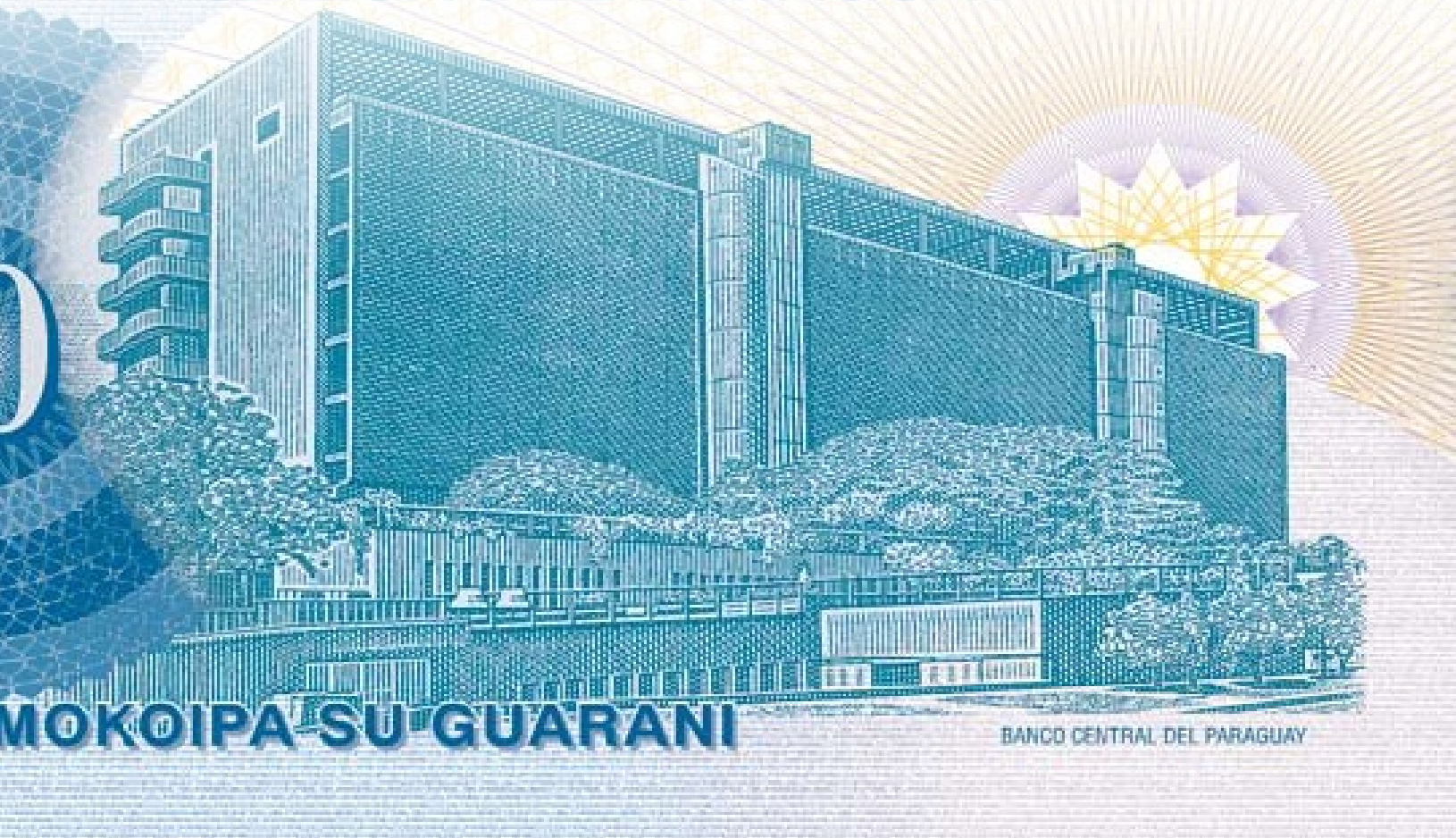




INDICADORES FINANCIEROS

SEPTIEMBRE 2013

REPUBLICA DEL PARAGUAY



Banco Central del Paraguay
Federación Rusa y Sargento Marecos
www.bcp.gov.py - webmaster@bcp.gov.py
Asunción - Paraguay



Indicadores Financieros

Setiembre 2013

Sub Gerencia General de Política Monetaria

Departamento de Estudios Monetarios y Financieros

División de Estudios del Mercado Financiero

Contenido

Tasas de Interés Bancarias Efectivas	2
Principales Indicadores del Sistema Bancario Nacional	4
Tasas de Interés Efectivas de Empresas Financieras.	5
Tasas de Interés de Política Monetaria	7
Tasas de Interés Internacionales	9
Apéndice	11
Estadísticas	13

En setiembre de 2013, las tasas de interés activas, como las pasivas del sistema bancario para las operaciones en Moneda Nacional (MN) presentan comportamientos distintos, al alza las activas y a la baja las pasivas. En Moneda Extranjera (ME), igualmente, registran comportamientos opuestos, la alza las activas y a la baja las pasivas. La tasa de interés activa en MN se situó en 17,71%(no incluyen sobregiros y tarjetas de crédito) y la pasiva en 6,05%.

La tasa de interés de las entidades bancarias para operaciones activas en ME tuvo un nivel de 8,89%, mientras que la tasa de interés pasiva para operaciones en esta moneda fue 2,81%.

Respecto a las tasas de interés de las empresas financieras en MN, se menciona que, que las tasas activas registraron alza y las tasas pasivas presentan comportamientos a la baja, situándose en niveles promedios las activas de 28,871% (no incluye tarjeta de crédito) y 3,62%, respectivamente. Por su parte, en ME la tasa de interés activa se ubicó en 13,99% y la pasiva en 0,46%.

La tasa de política monetaria del BCP, actualmente es de 5,5%, la cual fue establecida desde el mes de agosto de 2012 y no tuvo variación en el mes de setiembre del corriente año, en el ámbito internacional, en el mes de setiembre de 2013 la Reserva Federal de EUA sigue sin alterar la tasa de interés de Política Monetaria ubicada en 0,25%, De conformidad con el mandato de sus estatutos, el Comité busca fomentar el máximo empleo y estabilidad de precios.. Asimismo, el Banco Central Europeo, decidió mantener la tasa de política monetaria a un nivel de 0,50%, el BCE espera que las tasas de interés clave sigan en el nivel actual o más bajas por un período extendido de tiempo. Por su parte, el Comité de Política Monetaria (COPOM) del Banco Central de Brasil, incremento en setiembre la tasa SELIC a un nivel de 9,50%. Esta variación constituye la quinta alza consecutiva a fin de combatir la inflación.

Tasas de Interés Bancaria Efectivas

Tasa de Interés Activa en Moneda Nacional (MN)

En setiembre de 2013, la tasa de interés¹ para las operaciones activas en MN de los bancos fue de **22,12%**, nivel levemente superior respecto al mes de agosto de 2013.

Las tasas que componen este rubro registraron movimientos, principalmente a la baja. Así, tuvieron reducciones las tasas para Préstamos Comerciales, Préstamos de Desarrollo, Préstamos para la Vivienda y Sobregiros. En cambio, aumentaron las tasas para Préstamos de Consumo y Tarjetas de Crédito.

Tabla N° 1 Tasa de Interés Activa en MN

	Comerciales	Desarrollo	Consumo	Vivienda	sobregiros	Tarjetas de Crédito	Promedio Ponderado
set-12	16,77	10,65	29,06	14,32	44,82	49,71	20,45
ago-13	16,63	11,59	24,48	12,44	40,26	49,72	21,73
set-13	14,98	11,45	25,50	12,23	40,06	50,47	22,12
Var. Mensual	-1,6	-0,1	1,0	-0,2	-0,2	0,8	0,4
Var. Anual	-1,8	0,8	-3,6	-2,1	-1,8	0,8	1,7

Fuente: Superintendencia de Bancos

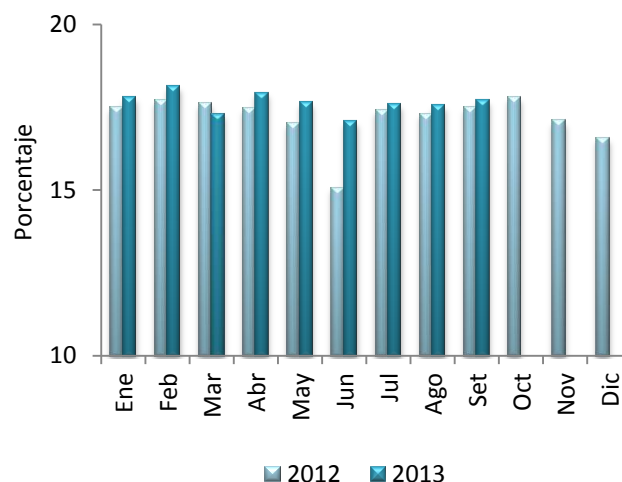
Las tasas para sobregiros y tarjetas de crédito, que constituyen las de mayor costo en las modalidades de financiación bancaria y que han sido las más rígidas, se ubicaron en 40,06% y 50,47%, respectivamente. Se señala además, que el nivel alcanzado de 17,71%² es ligeramente

¹ Todas las tasas a las que se hacen referencia en el presente informe constituyen promedios ponderados mensuales en porcentajes anuales. Las tablas contienen variaciones que corresponden a las diferencias entre promedios ponderados de cada periodo.

² No incluye Sobregiros y Tarjeta de Crédito.

superior al nivel observado en igual periodo del año anterior en 0,2 p.p.

Gráfico N° 1 Tasa de Interés Activa en MN Promedio Ponderado



Fuente: Superintendencia de Bancos

Tasa de Interés Pasiva en Moneda Nacional

Las tasas que componen el rubro presentaron comportamiento especialmente a la baja y estable en el presente mes. En este sentido, se observó disminuciones en las tasas para Depósitos a Plazo en 1,5 p.p. y CDA en 0,3 p.p. En tanto, Depósitos a la Vista no tuvo variación. En el presente mes no se registraron operaciones de Títulos Valores Emitidos.

Tabla N° 2 Tasa de Interés Pasiva en MN

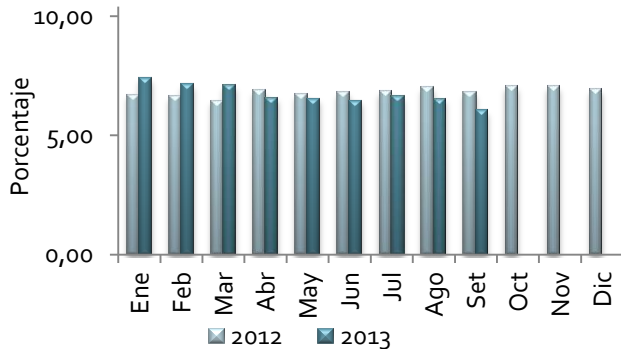
	Vista	Plazo	CDA	Promedio Ponderado
set-12	0,69	5,32	12,63	6,81
ago-13	0,78	8,94	11,12	6,54
set-13	0,80	7,48	10,84	6,05
Var. Mensual	0,0	-1,5	-0,3	-0,5
Var. Anual	0,1	2,2	-1,8	-0,8

Fuente: Superintendencia de Bancos

En setiembre de 2013, la tasa de interés pasiva en MN obtuvo un nivel levemente inferior en

términos interanuales, como se puede observar en el siguiente gráfico.

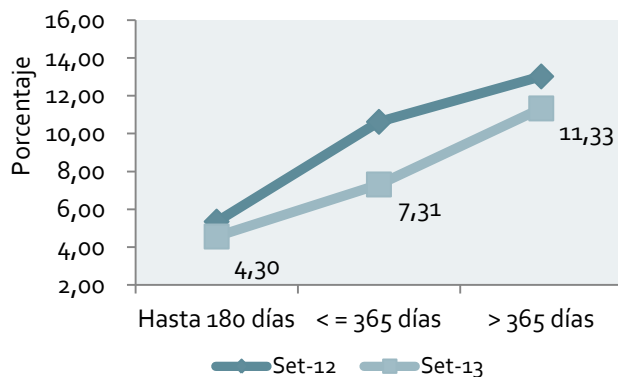
Gráfico N° 2 Tasa de Interés Pasiva en MN Promedio Ponderado



Fuente: Superintendencia de Bancos

La curva de rendimiento de los CDA en MN presenta una pendiente positiva en setiembre de 2013. La tasa para plazos hasta 180 días, menores e iguales a 365 días y mayor a 365 días presentan nivel inferior a los del pasado año. Estos nuevos valores representan en promedio simple una tasa de 7,70%, inferior a la registrada en el mismo periodo del año anterior (1,9 p.p.).

Gráfico N° 3 Curva de Rendimiento de CDA en MN



Fuente: Superintendencia de Bancos

Tasa de Interés Activa en Moneda Extranjera

La tasa de interés activa en ME de los Bancos fue de **8,89%** en setiembre de 2013, valor que representa un nivel levemente superior al del mes anterior.

El nivel observado responde a disminuciones en las tasas para Prestamos de Consumo (0,1 p.p.), Otros Prestamos (0,9 p.p.) y Sobregiros (0,2 p.p.) En cambio, registraron aumentos las tasas para Préstamos Comerciales (0,5 p.p.) y Préstamos Personales para la Vivienda (4,1 p.p.). En tanto, la tasa para Préstamos de Desarrollo no registró variación.

Tabla N° 3 Tasa de Interés Activa en ME

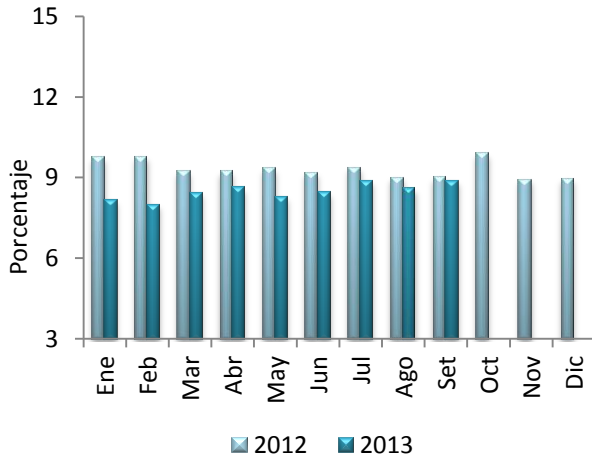
	Comerciales	Desarrollo	Consumo	Vivienda	Otros	Sobregiros	Promedio Ponderado
set-12	9,12	8,33	11,42	8,42	7,31	13,44	9,01
ago-13	8,12	8,89	9,67	7,75	9,15	13,76	8,60
set-13	8,60	8,91	9,56	11,90	8,28	13,60	8,89
Var. Mensual	0,5	0,0	-0,1	4,1	-0,9	-0,2	0,3
Var. Anual	-0,5	0,6	-1,9	2,7	1,0	0,2	-0,1

Fuente: Superintendencia de Bancos

En término interanual, la tasa presentó una leve reducción de 0,1 p.p.

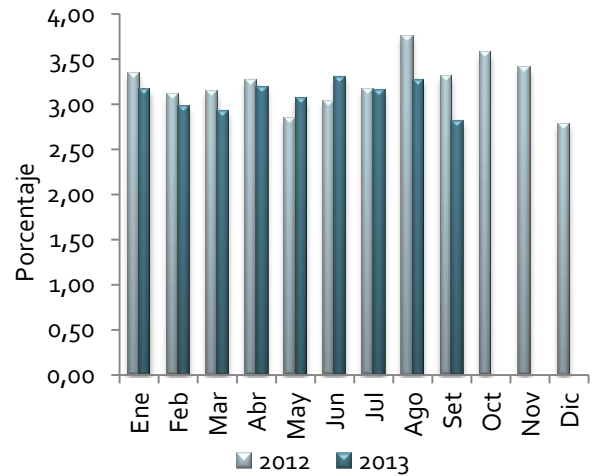
En el gráfico N° 4 se aprecian los niveles de las tasas de interés activas en ME observadas durante 2012 y en el corriente año.

Gráfico N° 4 Tasa de Interés Activa en ME Promedio Ponderado



Fuente: Superintendencia de Bancos

Gráfico N° 5 Tasa de Interés Pasiva en ME Promedio Ponderado



Fuente: Superintendencia de Bancos

Tasa de Interés Pasiva en Moneda Extranjera

La tasa de interés pasiva en ME sigue la tendencia de los últimos años, registrando niveles bajos y relativamente estables. En el mes de setiembre de 2013, la misma se situó en un nivel de **2,81%**, inferior al registrado en el mes anterior.

En términos interanuales, la curva de rendimiento de los CDA en ME presenta niveles inferiores para el plazo de hasta 180 días, menores e iguales a 365 días y mayores a 365 días.

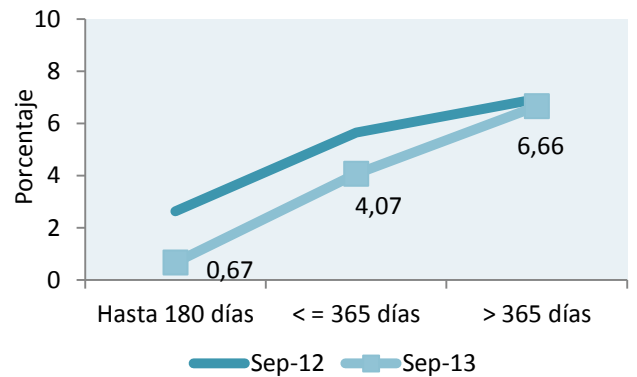
Estos nuevos valores representan en promedio simple una tasa de 3,80%, inferior a la observada en igual periodo del año anterior.

Tabla N° 4 Tasa de Interés Pasiva en ME

	Vista	Plazo	CDA	Promedio Ponderado
set-12	0,16	2,00	6,45	3,31
ago-13	0,23	4,72	6,18	3,27
set-13	0,24	3,60	5,88	2,81
Var. Mensual	0,0	-1,1	0,2	-0,5
Var. Anual	0,1	1,6	-1,2	-0,5

Fuente: Superintendencia de Bancos

Gráfico N° 6 Curva de Rendimiento de CDA en ME



Fuente: Superintendencia de Bancos

Principales Indicadores del Sistema Bancario Nacional

El índice de Eficiencia del Sistema Bancario (Gastos Administrativos/Margen Operativo) en el mes de análisis fue de 53,59, en tanto que en el mes de setiembre del año anterior registro un nivel 50,73%.

Con respecto a la Calidad de la Cartera del Sistema Bancario consolidado, el indicador de morosidad (Cartera Vencida / Cartera Vigente + Cartera Vencida) fue de 2,26% a setiembre de 2013. Este nivel representa un deterioro interanual de 0,38 puntos porcentuales respecto a setiembre de 2012. Por su parte, el nivel de morosidad medido por este indicador para los bancos privados (excluyendo BNF) fue de 2,29% presentando así un alza interanual de 0,39 punto porcentual, superior al 1,90% registrado a fines de setiembre del 2012.

Nueva Metodología para el Cálculo de la Intermediación Financiera

El nuevo método de cálculo del margen financiero se basa en la aplicación de la tasa de interés sobre los saldos de los créditos, a diferencia del método anterior, que se basaba en los movimientos o flujos de los clientes, haciendo que la ganancia de las intermediarias se note sobrevalorada y no se ajuste a la realidad.

Debido a la metodología de cálculo, que consiste en ponderar las tasas de las distintas modalidades de préstamos respecto a los flujos registrados en cada una de ellas, el mayor volumen de operaciones de los rubros que cuentan con altas tasas influye significativamente en el promedio ponderado global, esta fue una de las principales razones para implementar la nueva metodología.

Tasa de Interés Efectiva de las Empresas Financieras

Tasa de Interés Activa en Moneda Nacional

En setiembre de 2013, la tasa de interés activa en MN de las empresas financieras fue de **28,87%**. Este valor representó un nivel superior comparado con la tasa del mes de agosto de 2013.

Tabla Nº 5 Tasa de Interés Activa en MN

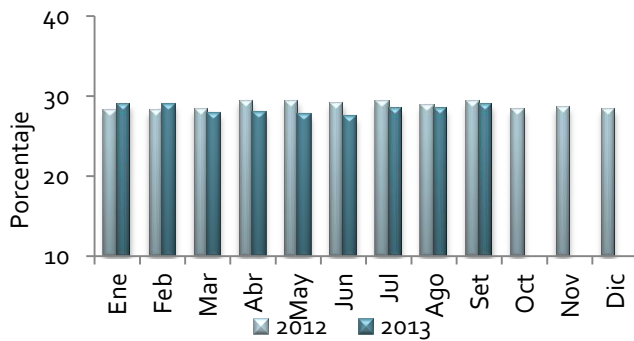
	Comerciales	Desarrollo	Consumo	Vivienda	Tarjetas de Crédito	Promedio Ponderado
set-12	29,39	19,44	29,03	s/m	51,35	35,74
ago-13	28,42	17,97	28,99	18,90	49,25	32,46
set-13	28,40	18,55	30,23	s/m	49,18	32,77
Var. Mensual	0,0	0,6	1,2	-	-0,1	0,3
Var. Anual	-1,0	-0,9	1,2	-	-2,2	-3,0

Fuente: Superintendencia de Bancos

Las tasas que componen el rubro tuvieron movimientos mayormente, al alza. Así, aumentaron las tasas para Préstamos de Desarrollo (0,6 p.p.) y Préstamos de Consumo (1,2 p.p.). En cambio, disminuyó la tasa para tarjetas de crédito (0,1 p.p.). Por su parte, Préstamos Comerciales no tuvo variación y los Préstamos Personales para la Vivienda no registró movimiento.

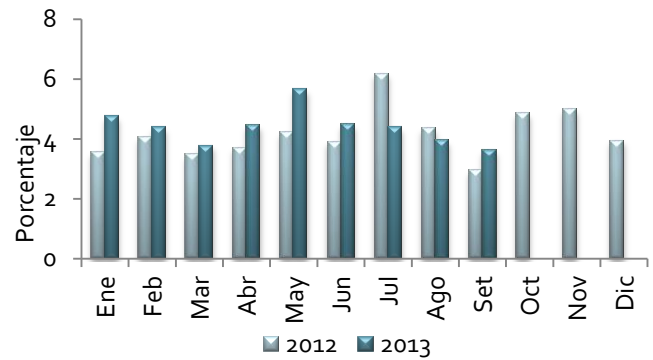
La tasa para tarjetas de crédito, que constituye la de mayor costo en las modalidades de financiación financiera y que ha sido la más rígida, se ubica en 49,18%. La tasa de interés activa en MN de las empresas financieras, registró un nivel inferior en 3,0 p.p. en relación al del año anterior.

Gráfico N° 7 Tasa de Interés Activa en MN Promedio Ponderado



Fuente: Superintendencia de Bancos

Gráfico N° 8 Tasa de Interés Pasiva en MN Promedio Ponderado



Fuente: Superintendencia de Bancos

Tasa de Interés Pasiva en Moneda Nacional

La tasa de interés para las captaciones en MN de las empresas financieras alcanzó un nivel de **3,62%**, este valor es inferior al de agosto de 2013.

En comparación al mes anterior registró reducción la tasa para Certificados de Depósitos de Ahorro en 0,2 p.p. En cambio, incremento ligeramente la tasa para Depósitos a Plazo en 0,1 p.p. Por su parte, Depósitos a la Vista no tuvo variación y Títulos Valores Emitidos no registraron operaciones.

Tabla N° 6 Tasa de Interés Pasiva MN

	Vista	Plazo	Títulos	CDA	Promedio Ponderado
set-12	0,47	13,64	13,42	12,10	2,95
ago-13	0,51	12,18	s/m	11,39	3,96
set-13	0,50	12,26	s/m	11,19	3,62
Var. Mensual	0,0	0,1	-	-0,2	-0,3
Var. Anual	0,0	-1,4	-	-0,9	0,7

Fuente: Superintendencia de Bancos

En término interanual la tasa promedio mencionada tuvo un valor superior en 0,7 p.p., los niveles registrados por esta tasa, así como su tendencia pueden valorarse en el gráfico a continuación.

Tasa de Interés Activa en Moneda Extranjera

La tasa de interés activa para las operaciones en ME de las empresas financieras fue de **13,99%**, nivel superior al del mes de agosto de 2013. En comparación al mes precedente, aumentaron las tasas para Préstamos Comerciales en 0,7 p.p. y préstamos de Consumo en 0,6 p.p. En tanto, el rubro Préstamos de Desarrollo registró movimiento en este periodo a una tasa del 11,00%.

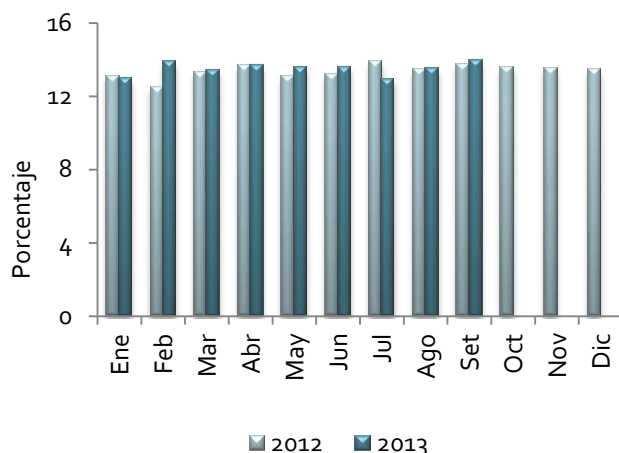
Tabla N° 7 Tasa de Interés Activa en ME

	Comerciales	Desarrollo	Consumo	Promedio Ponderado
set-12	14,26	s/m	12,72	13,74
ago-13	13,57	s/m	13,42	13,54
set-13	14,24	11,00	14,03	13,99
Var. Mensual	0,7	-	0,6	0,4
Var. Anual	0,0	-	1,3	0,2

Fuente: Superintendencia de Bancos

Interanualmente, esta tasa obtuvo un nivel superior con respecto al año anterior, su comportamiento se puede apreciar en el siguiente gráfico.

Gráfico N° 9 Tasa de Interés Activa en ME Promedio Ponderado



Fuente: Superintendencia de Bancos

Tasa de Interés Pasiva en Moneda Extranjera

La tasa de interés pasiva para operaciones de captación en ME de las financieras se situó en **0,46%** en setiembre de 2013, nivel ligeramente inferior al del mes anterior. La tasa para Certificados de Depósitos de Ahorro y Depósitos a la Vista presentaron variaciones positivas en 0,2 y 0,1 p.p. respectivamente. En este periodo, no se realizaron operaciones de Depósitos a Plazo y Títulos Valores Emitidos.

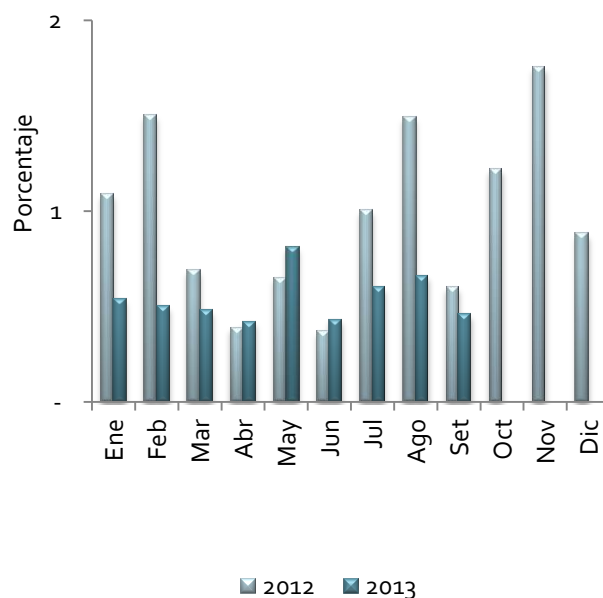
Tabla N° 8 Tasa de Interés Pasiva en ME

	Vista	Plazo	Títulos	CDA	Promedio Ponderado
set-12	0,21	s/m	s/m	6,28	0,60
ago-13	0,15	s/m	s/m	6,10	0,66
set-13	0,25	s/m	s/m	6,29	0,46
Var. Mensual	0,1	-	-	0,2	-0,2
Var. Anual	0,0	-	-	0,0	-0,1

Fuente: Superintendencia de Bancos

En el mes de setiembre de 2013, la tasa pasiva en ME de las empresas financieras fue levemente inferior a la de igual período del año anterior.

Gráfico N° 10 Tasa de Interés Pasiva en ME Promedio Ponderado



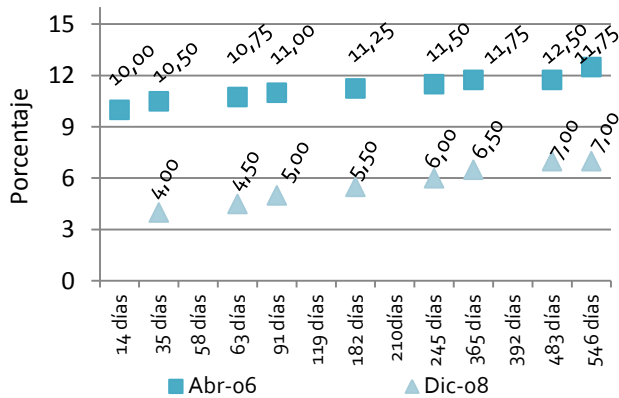
Fuente: Superintendencia de Bancos

Tasas de Interés de Política Monetaria

Banco Central del Paraguay

En el 2006, la estrategia monetaria adoptada por el BCP consistió en elevar las tasas de interés de los Instrumentos de Regulación Monetaria (IRM) en todos sus plazos y en especial en los títulos de menor duración. A partir de abril de 2007, las colocaciones se realizaron a tasas referenciales, modalidad utilizada hasta julio de 2008 cuando se decide utilizar un esquema de tasas licitadas, donde los propios bancos fijaban las tasas. Esta política se estuvo implementando hasta noviembre del 2008, cuando se decidió reducir las tasas de interés de las IRM en un punto porcentual para todos los plazos, buscando disminuir el estímulo de los bancos de colocar su liquidez en estos instrumentos. Desde enero de 2009, las colocaciones se realizan utilizando nuevamente tasas licitadas, lo que dio lugar a reducciones significativas en las tasas adjudicadas.

Gráfico N° 11 Tasa de Rendimientos de los IRM

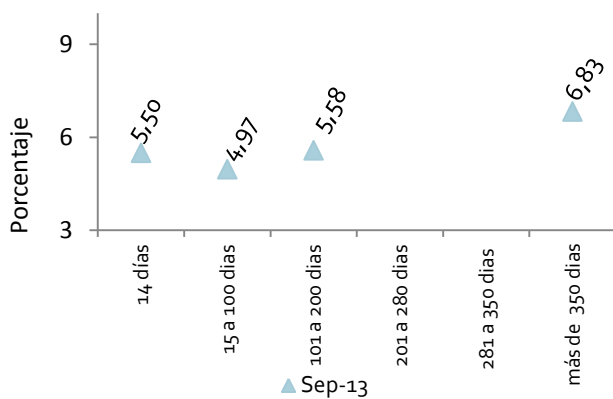


Fuente: Gerencia de Mercados

En la actualidad, el BCP se halla en el proceso de converger en el mediano plazo a un esquema de metas de inflación. La superación de varios obstáculos, sumado a los actuales avances, permitirían al banco central conducir una política monetaria más independiente, creíble y capaz de priorizar el objetivo de inflación por sobre cualquier otro.

En el presente mes el Comité de Operaciones de Mercado Abierto (CEOMA) decidió mantener la tasa de interés de política monetaria de 14 días en 5,50%. Además, se colocaron instrumentos en plazos de 15 a 100 días a la tasa promedio de 4,97%, de 101 a 200 días a la tasa promedio de 5,58% y de más de 350 días a la tasa promedio de 6,83%.

Gráfico N° 12 Tasa de Rendimientos de los IRM

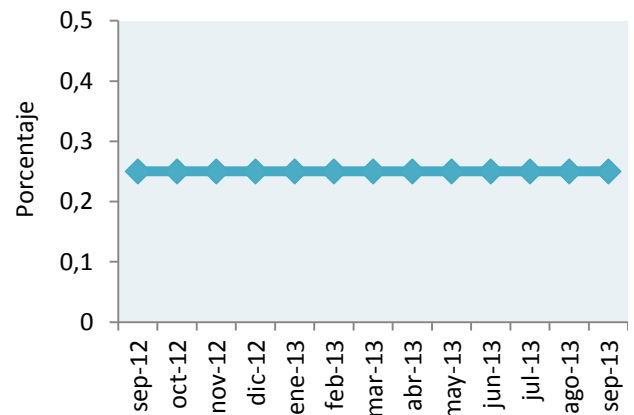


Fuente: Gerencia de Mercados

Reserva Federal

A fines de 2008, la Reserva Federal de los EUA, redujo su tasa de referencia a 0,25%, nivel mínimo record. En setiembre de 2013, el Comité de Mercado Abierto de la Reserva Federal mantuvo la tasa de interés en el mismo nivel en que permanece desde hace más de cuatro años (desde diciembre de 2008). De conformidad con el mandato de sus estatutos, el Comité busca fomentar el máximo empleo y estabilidad de precios. El Comité espera que, con una política expansiva adecuada, el crecimiento económico se recuperará de su reciente ritmo y la tasa de desempleo se reducirá gradualmente hacia los niveles que el Comité juzga consistente con su doble mandato.

Gráfico N° 13 Tasa Referencial Fed (EEUU)

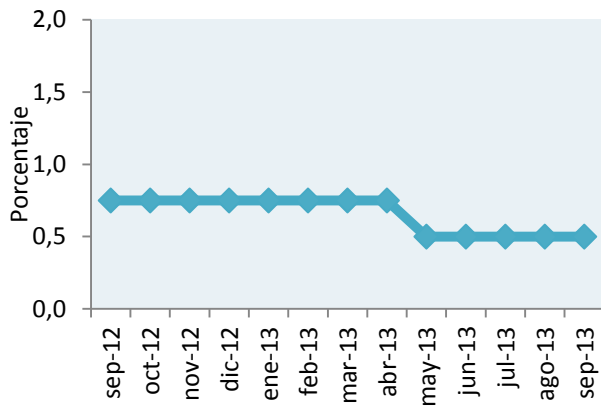


Fuente: Reuters

Banco Central Europeo

El Consejo de Gobierno del Banco Central Europeo (BCE), mantuvo su tasa de interés referencial de la zona euro en su mínimo histórico de 0,50%, donde lo situó en la reunión de mayo de 2013. El consejo de gobierno (del BCE) confirma que espera que las tasas de interés clave sigan en el nivel actual o más bajas por un período extendido de tiempo, a pesar de que los datos económicos han mostrado una incipiente recuperación de la zona euro.

Gráfico N° 14 Tasa de Interés de Política Monetaria Zona Euro

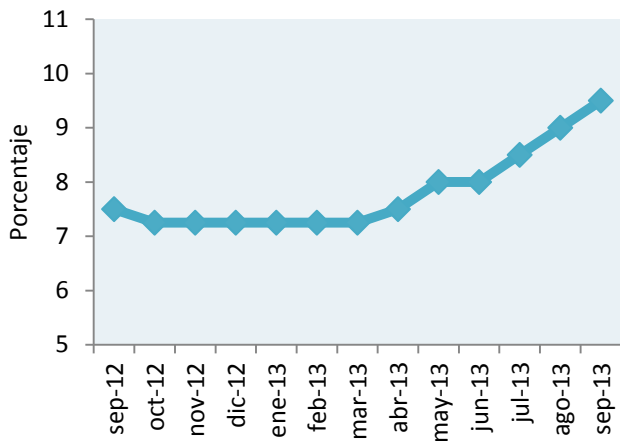


Fuente: Reuters

Banco Central de Brasil

El Comité de Política Monetaria (COPOM) del Banco Central de Brasil, subió medio punto su tasa de interés referencial en el presente mes de setiembre, ubicándola en 9,5%. Esta variación constituye la quinta alza consecutiva a fin de combatir la inflación. Desde abril, el BCB ha subido la tasa Selic en 225 puntos básicos.

Gráfico N° 15 Tasa Selic (Brasil)



Fuente: Reuters

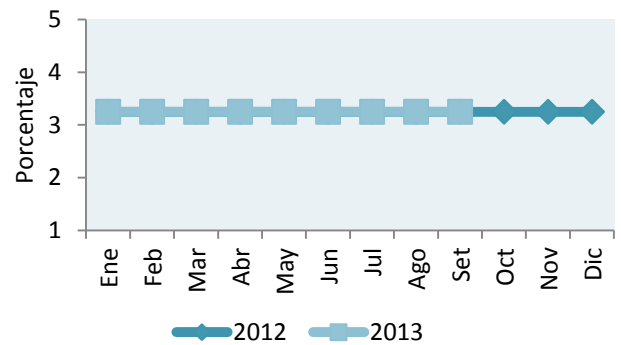
Tasas de Interés Internacionales

PRIME y LIBOR

A fines de setiembre de 2013, los niveles de las principales tasas de interés del mercado internacional tuvieron comportamientos similares permaneciendo ambas estables, respecto a sus niveles del mes precedente.

En el corriente mes, la PRIME, tasa aplicada a los créditos a grandes empresas por los mayores bancos comerciales de Estados Unidos, se mantuvo en 3,25%, valor en que permanece desde principios del 2009.

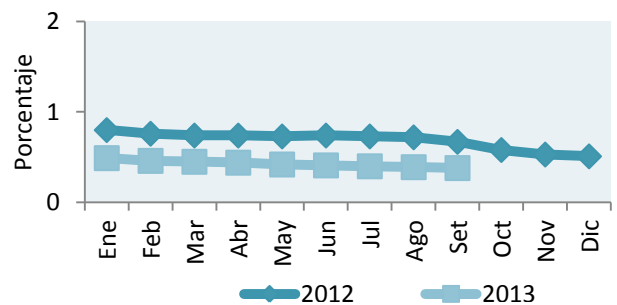
Gráfico N° 16 Prime (Seis meses)



Fuente: Reuters

Por su parte, en el presente mes de setiembre de 2013, la LIBOR₃ se redujo ligeramente, registrando un nivel de 0,38%, inferior al valor registrado interanualmente.

Gráfico N° 17 Libor (Seis meses)



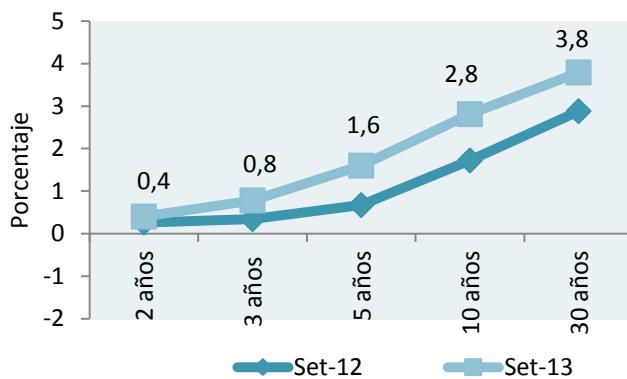
Fuente: Reuters

³ London Interbank Offered Rate: Tasa de Interés Interbancaria de Londres.

Bonos del Tesoro de Estados Unidos

La curva de rendimiento de los bonos del tesoro de los Estados Unidos presenta en setiembre de 2013 una pendiente positiva. Las tasas para los bonos en los plazos (2, 3, 5, 10 y 30 años), registraron incrementos, respecto a los niveles observados en setiembre de 2012. Estos nuevos niveles representan en promedio simple una tasa de 1,9%, superior a la observada en igual período del año anterior.

Gráfico N° 18 Rendimiento de Bonos del Tesoro de los Estados Unidos

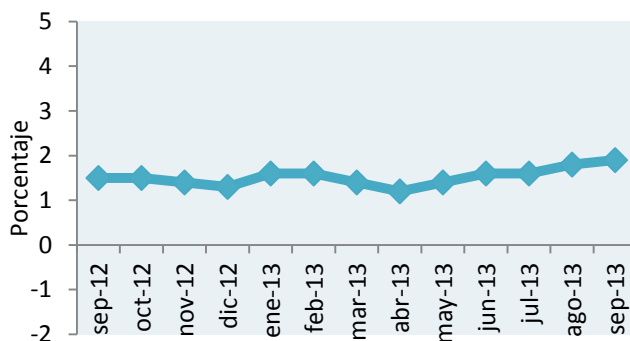


Fuente: Reuters

Bonos del Tesoro de Alemania

El rendimiento de los bonos del Tesoro de Alemania a 10 años de plazo, registró un nivel de 1,9%, levemente superior al observado en setiembre de 2012.

Gráfico N° 19 Rendimiento de Bonos del Tesoro de Alemania (10 años)



Fuente: Reuters

Apéndice

Tasas de Interés bancaria en el Paraguay

Volatilidad de las tasas bancarias*

El conocimiento de la dinámica estadística de la tasa de interés es una herramienta útil no sólo para la valuación de los instrumentos financieros, sino también para las expectativas y tendencias de decisiones intertemporales de consumo, ahorro e inversión de los principales agentes económicos. Por ende, este informe mensual incorpora un análisis de las variaciones de la volatilidad anual (setiembre 2012 a setiembre 2013) en base al comportamiento pasado de corto plazo en el sistema financiero.

Tasas Bancarias en Moneda Local

En el periodo considerado, las tasas activas en moneda local expresadas por los créditos bancarios destinados a tarjetas de créditos y sobregiros representaron los porcentajes más elevados en contraste con las tasas para préstamos desarrollo, vivienda y comerciales, las cuales se ubicaron en promedio en niveles de 11,45%; 13,35% y 16,87% respectivamente. La tasa de interés promedio aplicada en tarjetas de crédito fue del 49,42% con un máximo de 50,47%. Observando la última columna de la Tabla I y considerando la varianza como medición de volatilidad, se observa que las más riesgosas son las operativas para consumo, seguidas por las de vivienda y comerciales por presentar mayores valores de dispersión respecto al promedio. Con relación a las tasas pasivas, en el mencionado periodo la tasa pagada por Certificados de Depósitos de Ahorro representó el porcentaje más elevado. Asimismo, los valores de la varianza muestran que las tasas para Depósitos de Ahorro a Plazo son los más volátiles, en el período analizado.

Tabla I
Estadísticas básicas de tasas bancarias en Moneda Local
Setiembre 2012 a Setiembre 2013
En Porcentajes

Tasa de interés bancaria	Mínimo	Máximo	Promedio	Varianza
Préstamos Comerciales	14,98	18,78	16,87	0,845
Préstamos Desarrollo	10,59	12,48	11,45	0,293
Personales – Consumo	22,42	29,06	24,87	2,801
Personales – Vivienda	12,23	15,39	13,35	1,060
Sobregiros	40,06	45,25	42,79	2,408
Tarjetas de Crédito	48,45	50,47	49,42	0,289
Depósitos a la Vista	0,69	0,85	0,78	0,002
Depósitos a Plazo	5,18	11,04	7,99	5,190
CDA	10,84	12,77	11,89	0,527

*Se observa un elevado grado de volatilidad principalmente en los Préstamos para la Vivienda, debido a que en determinados momentos, los créditos provienen de fondos de la AFD con bajas tasas y en otros de fondos propios con tasas más elevadas.

Tasas Bancarias en Moneda Extranjera

El comportamiento de las tasas activas en moneda extranjera sigue un comportamiento similar de riesgos y estructura que las de moneda local. En el periodo considerado, las tasas activas expresadas por los créditos bancarios a sobregiros y consumo presentaron los porcentajes más elevados en comparación con las tasas para préstamos comerciales, desarrollo y vivienda, las cuales se ubicaron en un promedio de 8,43%, 8,77% y 9,49%, respectivamente. La varianza en la última columna de la Tabla 2 describe como las más volátiles a las tasas destinadas a préstamos para la vivienda y de consumo.

Tabla 2
Estadísticas básicas de Tasas Activas bancarias en Moneda Extranjera
Setiembre 2012 a Setiembre 2013
En Porcentajes

Tasa de interés bancaria	Mínimo	Máximo	Promedio	Varianza
Préstamos Comerciales	7,43	10,10	8,43	0,484
Préstamos Desarrollo	8,33	9,22	8,77	0,087
Personales Consumo	8,53	11,42	9,34	0,523
Personales Vivienda	1,64	12,61	9,49	13,613
Sobregiros M/E	13,25	14,35	13,71	0,083

Volatilidad Interanual

Definiendo a la volatilidad como el resultado de la varianza interanual de la tasa de interés, los valores promedios, mínimos y máximos se ilustran en la Tabla 3. El cuadro resumen de volatilidad ilustra a simple vista, todas las aseveraciones que fueran mencionadas anteriormente. De hecho, las operativas de préstamos para la Vivienda, Consumo y Comerciales figuran entre las de mayor promedio de volatilidad. Es interesante destacar que si bien las tasas para las tarjetas de créditos son elevadas, las mismas tienen un nivel relativamente bajo de volatilidad.

Tabla 3
Volatilidad de Tasas Activas bancarias
Setiembre 2012 a Setiembre 2013

Tasa de interés bancaria	Mínimo	Máximo	Promedio
Préstamos Comerciales	0,284	0,780	0,488
Préstamos Desarrollo	0,200	0,331	0,277
Personales Consumo	0,466	5,816	3,670
Personales Vivienda	0,979	9,439	6,060
Sobregiros	0,910	2,223	1,264
Tarjetas de Crédito	0,220	4,185	1,963
Depósitos a la Vista	0,002	0,003	0,003
Depósitos a Plazo	0,565	5,400	3,425
C D A	0,098	0,541	0,246

La Tabla 4 muestra los valores negativos de los mínimos y leves máximos en las variaciones interanuales por cada estrato de créditos.

El orden de las varianzas (última columna) muestra que la variación interanual más volátil corresponde a la de préstamos para la vivienda, entre las operaciones activas, y nuevamente las de tarjetas de créditos permanecen con baja volatilidad interanual. Por el lado de las tasas pasivas, los depósitos a plazo figuran entre los más volátiles.

Tabla 4
Variaciones interanuales de Tasas Bancarias en Moneda local
Setiembre 2012 a Setiembre 2013

Tasa de interés bancaria	Mínimo	Máximo	Promedio
Préstamos Comerciales	-0,113	0,123	0,019
Personales Desarrollo	-0,092	0,089	0,020
Personales Consumo	-0,262	0,060	-0,142
Préstamos Vivienda	-0,189	0,737	0,280
Sobregiros	-0,112	0,080	-0,007
Tarjetas de Crédito	0,013	0,110	0,055
Depósitos a la Vista	0,000	0,190	0,113
Depósitos a Plazo	0,108	0,777	0,415
C D A	-0,160	0,069	-0,043

Cuadro N° I
Tasas de interés bancarias
En porcentajes anuales - Ponderación sobre saldos
Setiembre de 2013 - Cifras sujetas a revisión

Tasas activas Moneda Nacional	Nominales			Efectivas Promedio	Monto I/ Millones de Gs.
	Mínima	Máxima	Promedio		
Préstamos					
Comerciales	5,73	45,79	13,88	14,98	6.578.207
De Desarrollo	7,05	25,08	11,26	11,45	1.858.794
Personales de Consumo	5,23	45,23	22,63	25,50	4.449.333
Personales para la Vivienda	6,65	22,96	11,63	12,23	678.914
Otros	6,64	20,08	11,71	12,12	250.001
PROMEDIO PONDERADO	5,81	41,24	16,20	17,71	13.815.248
Sobregiros	10,68	45,42	33,63	40,06	466.954
Tarjetas de Crédito	15,00	45,30	41,70	50,47	2.203.060
PROMEDIO PONDERADO GLOBAL	7,17	41,90	20,10	22,72	16.485.262

Tasas activas Moneda Extranjera	Nominales			Efectivas Promedio	Monto Millones de Gs.
	Mínima	Máxima	Promedio		
Préstamos					
Comerciales	3,91	16,46	8,36	8,60	9.452.662
De Desarrollo	5,10	13,83	8,78	8,91	1.498.882
Personales de Consumo	6,39	16,41	9,27	9,56	2.325.450
Personales para la Vivienda	11,87	11,87	11,87	11,90	208.659
Otros	6,69	10,05	8,13	8,28	311.487
PROMEDIO PONDERADO	4,64	15,96	8,61	8,84	13.797.140
Sobregiros M/E	5,55	15,83	12,81	13,60	162.296
PROMEDIO PONDERADO GLOBAL	4,65	15,95	8,66	8,89	13.959.436

Tasas pasivas Moneda Nacional	Nominales			Efectivas Promedio	Monto Millones de Gs.
	Mínima	Máxima	Promedio		
Depósitos a la Vista	0,01	5,25	0,80	0,80	6.728.025
Depósitos a Plazo	2,98	11,26	7,43	7,48	312.054
<= 90 días	3,03	4,95	4,89	4,89	25.299
<= 180 días	0,00	0,00	0,00	0,00	4120,19
<= 365 días	5,25	11,00	9,99	10,00	2.050
> 365 días	3,00	12,00	7,75	7,80	280.585
Títulos Valores Emitidos	s/m	s/m	s/m	s/m	50.010
<= 365 días	0,00	0,00	0,00	0,00	10
> 365 días	0,00	0,00	0,00	0,00	50.000
Certificados de Depósitos de Ahorro	4,15	13,62	10,50	10,84	7.524.243
CDA hasta 180 días	1,00	7,00	4,51	4,56	197.919
C.D.A. <= 365 días	1,25	12,00	7,22	7,31	592.529
CDA > 365 días	4,50	13,96	10,97	11,33	6.733.795
Otros Depósitos	s/m	s/m	s/m	s/m	137.435
PROMEDIO PONDERADO	2,19	9,58	5,88	6,05	14.751.767

Tasas pasivas Moneda Extranjera	Nominales			Efectivas	Monto Millones de Gs.
	Mínima	Máxima	Promedio		
Depósitos a la Vista	0,01	3,75	0,24	0,24	6.729.591
Depósitos a Plazo	1,19	5,57	3,60	3,60	117.715
<= 90 días	1,00	1,00	1,00	1,00	11.682
<= 180 días	0,15	5,32	3,77	3,84	8.391
<= 365 días	0,15	4,75	3,89	3,89	37.141
> 365 días	2,00	7,00	3,90	3,90	60.501
Certificados de Depósitos de Ahorro	0,64	7,71	5,80	5,88	5.708.744
CDA hasta 180 días	0,10	4,00	0,66	0,67	405.257
CDA <= 365 días	0,30	6,50	4,03	4,07	771.464
CDA > 365 días	0,75	8,25	6,56	6,66	4.532.022
Otros Depósitos	s/m	s/m	s/m	s/m	135.341
PROMEDIO PONDERADO	0,31	5,51	2,77	2,81	12.691.391

Fuente: Datos proveídos por la Superintendencia de Bancos.

Cuadro N° 2

Tasas de interés efectivas bancarias

Promedio mensuales en porcentajes anuales - Ponderación sobre saldos

Setiembre de 2013 - Cifras sujetas a revisión

Tasas Activas													
Moneda Nacional													
	sep-12	oct-12	nov-12	dic-12	ene-13	feb-13	mar-13	abr-13	may-13	jun-13	jul-13	ago-13	sep-13
- Préstamos Comerciales	16,77	17,51	16,68	16,25	17,36	17,82	16,80	18,78	17,16	16,04	16,58	16,63	14,98
- Préstamos de Desarrollo	10,65	11,79	12,05	11,39	11,45	12,48	11,57	10,59	10,77	11,36	11,75	11,59	11,45
- Personales de Consumo	29,06	26,38	24,08	22,97	26,09	24,91	24,23	22,42	24,35	23,95	24,86	24,48	25,50
- Personales para la Vivienda	14,32	14,92	15,39	13,97	12,92	12,54	12,43	13,76	13,13	12,88	12,62	12,44	12,23
- Otros ^{1/}	9,64	13,70	12,81	12,89	12,70	13,15	12,26	12,75	12,63	12,24	12,22	11,82	12,12
PROMEDIO PONDERADO	17,48	17,77	17,08	16,56	17,78	18,12	17,29	17,93	17,64	17,07	17,58	17,55	17,71
- Sobregiros	44,82	43,95	43,47	42,64	45,25	44,04	42,21	42,13	42,58	41,99	42,93	40,26	40,06
- Tarjetas de Crédito	49,71	49,65	49,22	48,59	48,45	49,25	49,42	49,43	49,03	49,71	49,87	49,72	50,47
PROMEDIO PONDERADO 2/	20,45	20,70	19,97	19,28	21,66	22,31	21,37	21,82	21,55	21,36	21,91	21,73	22,72

Tasas Pasivas													
Moneda Nacional													
	sep-12	oct-12	nov-12	dic-12	ene-13	feb-13	mar-13	abr-13	may-13	jun-13	jul-13	ago-13	sep-13
- Depósitos a la Vista	0,69	0,80	0,82	0,72	0,75	0,82	0,81	0,75	0,82	0,85	0,77	0,78	0,80
- Depósitos a Plazo	5,32	5,18	5,21	5,37	11,04	10,69	6,56	10,87	9,78	8,27	9,13	8,94	7,48
- Títulos Valores Emitidos	s/m	s/m	s/m	0,00	7,12	s/m	s/m	s/m	s/m	s/m	s/m	s/m	s/m
- C D A	12,63	12,77	12,53	12,10	12,52	12,73	12,28	11,42	11,23	11,16	11,27	11,12	10,84
PROMEDIO PONDERADO	6,81	7,05	7,06	6,94	7,39	7,14	7,10	6,58	6,53	6,44	6,64	6,54	6,05
Spread de Tasas Bancarias MN	13,64	13,65	12,91	12,35	14,27	15,17	14,27	15,25	15,02	14,92	15,27	15,19	16,67
Spread de Tasas MN sin TC y sobregiro	10,67	10,72	10,02	9,62	10,39	10,99	10,18	11,35	11,11	10,63	10,94	11,01	11,66

Tasas Activas													
Moneda Extranjera													
	sep-12	oct-12	nov-12	dic-12	ene-13	feb-13	mar-13	abr-13	may-13	jun-13	jul-13	ago-13	sep-13
- Préstamos Comerciales	9,12	10,10	8,66	8,83	7,86	7,43	8,03	8,49	7,79	7,91	8,59	8,12	8,60
- Préstamos de Desarrollo	8,33	9,22	9,00	9,09	8,48	8,36	8,83	8,63	8,73	8,46	9,05	8,89	8,91
- Personales de Consumo	11,42	8,53	9,18	8,88	8,56	9,56	9,09	8,92	9,22	9,40	9,41	9,67	9,56
- Personales para la Vivienda	9,19	10,96	10,79	11,70	1,64	0,00	2,66	11,58	12,37	10,71	12,61	7,75	11,90
- Otros ^{1/}	7,31	9,81	10,74	8,93	9,27	6,67	8,53	7,45	8,09	9,66	8,75	9,15	8,28
PROMEDIO PONDERADO	8,92	9,82	8,82	8,91	8,10	7,85	8,36	8,54	8,20	8,25	8,82	8,53	8,84
- Sobregiros	13,44	13,84	13,63	13,65	13,66	14,13	13,66	13,25	14,35	13,43	13,79	13,76	13,60
PROMEDIO PONDERADO GLOBAL	9,01	9,90	8,93	8,96	8,17	7,99	8,43	8,61	8,28	8,45	8,89	8,60	8,89

Tasas Pasivas													
Moneda Extranjera													
	sep-12	oct-12	nov-12	dic-12	ene-13	feb-13	mar-13	abr-13	may-13	jun-13	jul-13	ago-13	sep-13
- Depósitos a la Vista	0,16	0,18	0,18	0,19	0,22	0,22	0,18	0,22	0,22	0,23	0,23	0,23	0,24
- Depósitos a Plazo	2,00	2,22	2,30	2,34	4,56	1,93	2,41	2,58	4,47	5,30	3,60	4,72	3,60
- C D A	6,45	6,81	6,53	6,17	6,24	6,21	5,86	5,84	5,98	6,40	5,94	6,18	5,88
PROMEDIO PONDERADO	3,31	3,57	3,40	2,78	3,16	2,98	2,92	3,19	3,06	3,30	3,15	3,27	2,81
Spread de Tasas Bancarias ME	5,70	6,33	5,53	6,18	5,01	5,01	5,50	5,42	5,22	5,15	5,74	5,33	6,09

Tasas en el mercado local													
	sep-12	oct-12	nov-12	dic-12	ene-13	feb-13	mar-13	abr-13	may-13	jun-13	jul-13	ago-13	sep-13
- LIBOR (a 6 meses en dólares)	0,64	0,54	0,53	0,51	0,47	0,46	0,44	0,43	0,41	0,41	0,40	0,39	0,37
- Prime (a 6 meses en dólares)	3,25	3,25	3,25	3,25	3,25	3,25	3,25	3,25	3,25	3,25	3,25	3,25	3,25
- Selic	7,50	7,25	7,25	7,25	7,25	7,25	7,25	7,50	8,00	8,00	8,50	9,00	9,00
- Fed	0,25	0,25	0,25	0,25	0,25	0,25	0,25	0,25	0,25	0,25	0,25	0,25	0,25

Fuente: Datos proveídos por la Superintendencia de Bancos.

^{1/} Préstamos al Personal, Préstamos Varios y Adelantos por Cuenta de Importadores

Cuadro N° 3
Tasas de interés de empresas financieras
En porcentajes anuales
Setiembre de 2013 - Cifras sujetas a revisión

Tasas activas Moneda Nacional	Nominales			Efectivas Promedio ponderado	Monto Millones de Gs.
	Mínima	Máxima	Promedio ponderado		
Préstamos					
Comerciales	11,42	48,20	25,43	28,40	265.196
De Desarrollo	17,55	19,00	18,31	18,55	3.976
Personales de Consumo	3,22	45,83	26,36	30,23	121.570
Personal - Vivienda	s/m	s/m	s/m	s/m	s/m
PROMEDIO PONDERADO	8,93	47,16	25,65	28,87	390.742
Tarjetas de Crédito	20,00	47,15	40,67	49,18	92.833
PROMEDIO PONDERADO GLOBAL	11,05	47,16	28,53	32,77	483.575

Tasas activas Moneda Extranjera	Nominales			Efectivas Promedio	Monto Millones de
	Mínima	Máxima	Promedio		
Préstamos					
Comerciales	10,27	16,90	13,47	14,24	48.312
Desarrollo	11,00	11,00	11,00	11,00	893,20
Personales de Consumo	12,00	15,92	13,53	14,03	14.911
Personal - Vivienda	s/m	s/m	s/m	s/m	s/m
PROMEDIO PONDERADO	10,53	16,44	13,29	13,99	64.117

Tasas pasivas Moneda Nacional	Nominales			Efectivas Promedio	Monto Millones de
	Mínima	Máxima	Promedio		
Depósitos a la Vista	0,10	3,50	0,50	0,50	225.993
Depósitos a Plazo	11,00	12,00	11,82	12,26	1.510
<= 365 días	s/m	s/m	s/m	s/m	s/m
> 365 días	11,00	12,00	11,82	12,26	1.510
Títulos Valores Emitidos	s/m	s/m	s/m	s/m	s/m
<= 90 días	s/m	s/m	s/m	s/m	s/m
<= 180 días	s/m	s/m	s/m	s/m	s/m
<= 365 días	s/m	s/m	s/m	s/m	s/m
> 365 días	s/m	s/m	s/m	s/m	s/m
Certificados de Depósitos de Ahorro	2,85	13,54	10,81	11,19	91.439
CDA hasta 180 días	2,25	6,50	5,82	5,95	11.449
CDA a más de 180 días	2,25	15,00	9,89	10,36	6.776
CDA a más de 365 días	3,00	14,50	11,68	12,09	73.214
PROMEDIO PONDERADO	0,94	6,42	3,51	3,62	318.942

Tasas pasivas Moneda Extranjera	Nominales			Efectivas Promedio	Monto Millones de
	Mínima	Máxima	Promedio		
Depósitos a la Vista	0,02	0,52	0,25	0,25	527.050
Depósitos a Plazo	s/m	s/m	s/m	s/m	0
<= 90 días	s/m	s/m	s/m	s/m	s/m
<= 180 días	s/m	s/m	s/m	s/m	s/m
<= 365 días	s/m	s/m	s/m	s/m	s/m
> 365 días	s/m	s/m	s/m	s/m	s/m
Títulos Valores Emitidos	s/m	s/m	s/m	s/m	s/m
<= 90 días	s/m	s/m	s/m	s/m	s/m
<= 180 días	s/m	s/m	s/m	s/m	s/m
Certificados de Depósitos de Ahorro	2,21	7,11	6,16	6,29	18.919
CDA a 180 días	2,00	6,00	5,54	5,66	6.025
CDA <= 365 días	2,00	5,50	4,66	4,72	2.912
CDA a más de 365 días	2,40	8,25	6,98	7,13	9.983
PROMEDIO PONDERADO	0,10	0,75	0,45	0,46	545.969

Fuente : Datos proveídos por la Superintendencia de Bancos.

¹¹ Los montos corresponden a los préstamos desembolsados y las captaciones en el mes.

Cuadro N° 4

Tasas de interés efectivas de empresas financieras

Promedio mensuales en porcentajes anuales

Setiembre de 2013

Tasas activas Moneda Nacional													
	sep-12	oct-12	nov-12	dic-12	ene-13	feb-13	mar-13	abr-13	may-13	jun-13	jul-13	ago-13	sep-13
- Préstamos Comerciales	29,39	28,51	28,50	28,19	28,88	28,64	28,49	28,16	28,21	28,44	28,76	28,42	28,40
- Préstamos de Desarrollo	19,44	18,78	19,18	19,24	18,18	19,42	15,11	19,16	19,24	19,52	17,32	17,97	18,55
- Préstamos de Consumo	29,03	28,72	29,10	28,83	29,21	29,37	27,18	27,65	26,88	26,04	28,01	28,99	30,23
- Personales para la Vivienda	s/m	14,43	15,77	15,31	s/m	s/m	14,00	20,41	15,37	15,37	26,03	18,90	s/m
- Tarjetas de Crédito	51,35	48,89	49,35	50,98	49,91	48,59	47,87	47,74	48,51	47,38	49,88	49,25	49,18

Tasas Pasivas Moneda Nacional													
	sep-12	oct-12	nov-12	dic-12	ene-13	feb-13	mar-13	abr-13	may-13	jun-13	jul-13	ago-13	sep-13
- Depósitos a la Vista	0,47	0,40	0,41	0,46	0,51	0,43	0,43	0,44	0,48	0,43	0,48	0,51	0,50
- Depósitos a Plazo	13,64	12,95	13,48	13,62	13,24	12,94	14,48	11,76	13,21	9,19	12,84	12,18	12,26
- Títulos Valores Emitidos	13,42	11,92	s/m	s/m	s/m	s/m	s/m	s/m	s/m	s/m	s/m	s/m	s/m
- C D A	12,10	9,20	13,38	12,35	13,13	12,26	12,83	12,57	12,11	12,39	12,29	11,39	11,19

Tasas Activas Moneda Extranjera													
	sep-12	oct-12	nov-12	dic-12	ene-13	feb-13	mar-13	abr-13	may-13	jun-13	jul-13	ago-13	sep-13
- Préstamos Comerciales	14,26	13,58	13,58	13,30	13,15	14,16	13,64	13,83	13,72	13,76	12,97	13,57	14,24
- Préstamos de Desarrollo	s/m	s/m	s/m	s/m	s/m	s/m	s/m	s/m	s/m	s/m	s/m	s/m	11,00
- Personales de Consumo	12,72	13,18	13,49	14,49	12,57	13,27	12,98	13,09	13,09	14,10	12,34	13,42	14,03

Tasas Pasivas Moneda Extranjera													
	sep-12	oct-12	nov-12	dic-12	ene-13	feb-13	mar-13	abr-13	may-13	jun-13	jul-13	ago-13	sep-13
- Depósitos a la Vista	0,21	0,24	0,19	0,24	0,36	0,34	0,23	0,12	0,14	0,17	0,21	0,15	0,25
- Depósitos a Plazo	s/m	s/m	s/m	s/m	s/m	s/m	4,19	5,83	s/m	7,07	6,71	s/m	s/m
- Títulos Valores Emitidos	8,16	s/m	s/m	s/m	s/m	s/m	s/m	s/m	s/m	s/m	s/m	s/m	s/m
- C D A	6,28	6,06	6,39	5,18	5,47	5,96	6,74	6,25	7,55	5,27	6,00	6,10	6,29

Fuente: Datos proveídos por la Superintendencia de Bancos.

// Incluye Préstamos Personales.

Cuadro N° 5
Tasas nominales de interés del sistema financiero
Promedio mensuales en porcentajes anuales
Tasas Activas: Operaciones de Préstamos
Setiembre de 2013 - Cifras sujetas a revisión

	sep-12	oct-12	nov-12	dic-12	ene-13	feb-13	mar-13	abr-13	may-13	jun-13	jul-13	ago-13	sep-13
BANCOS PRIVADOS													
- Desarrollo	10,42	11,49	11,76	11,13	11,21	12,22	11,31	10,35	10,51	11,11	11,51	11,33	11,26
- Comercial	15,50	16,13	15,36	15,03	15,93	16,34	15,48	17,19	15,81	14,81	15,30	15,36	13,88
- Interbancario (Call Money)	5,08	5,23	4,90	5,00	s/m	5,40	5,50	4,96	4,81	4,84	4,86	4,76	4,68
- Certificado de Call Interfinanciero													
- Desarrollo ME	8,22	9,07	8,85	8,88	8,33	8,22	8,68	8,49	8,61	8,34	8,92	8,74	8,78
- Comercial ME	8,84	9,75	8,43	8,57	7,64	7,23	7,81	8,25	7,60	7,74	8,33	7,91	8,36
BANCO NACIONAL DE FOMENTO													
- Desarrollo	10,10 - 10,88	10,19 - 11,86	10,08 - 11,53	9,13 - 9,34	9,13 - 9,34	10,29 - 11,94	10,08 - 10,12	10,06 - 10,92	10,06 - 10,40	9,89 - 11,06	10,04 - 11,77	9,07 - 11,90	10,01 - 12,05
- Comercial	13,13 - 14,00	12,16 - 14,64	12,38 - 13,9	13,8 - 14,6	13,8 - 14,6	13,78 - 14,7	13,94 - 14,83	13,13 - 14,73	13,58 - 14,66	13,30 - 14,00	13,03 - 14,00	12,99 - 14,00	12,31 - 13,6
OTRAS INSTITUCIONES													
Sociedades de Ahorro y Préstamo													
Fondo Ganadero	14 - 19	13 - 19	13 - 19	13 - 19	13 - 19	13 - 19	13 - 19	13 - 19	13 - 19	13 - 19	13 - 19	13 - 19	13 - 19
Empresas Financieras	30,87	28,68	28,83	29,93	30,22	28,93	27,78	27,72	27,84	28,09	28,59	28,45	28,53
Caja de Jubilaciones Bancaria	12 - 17	12 - 17	12 - 17	12 - 17	12 - 17	12 - 17	12 - 17	12 - 17	12 - 17	12 - 17	12 - 17	12 - 17	12 - 17
Cooperativas de Ahorro y Crédito	13,5 - 25,5	13,5 - 26	13,5 - 26	13,5 - 26	13,5 - 26	13,5 - 26	13,5 - 26	13,5 - 26	13,5 - 26	12 - 26	12 - 26	12 - 26	12 - 26
Crédito Agrícola de Habilitación	15,00	15,00	15,00	15,00	15,00	15,00	15,00	15,00	15,00	15,00	15,00	15,00	15,00

Fuente: Superintendencia de Bancos, GONA, Fondo Ganadero, Caja de Jub. de Emp. Bancarios y CAH.
n.d.: no disponible

Cuadro N° 6

Tasas nominales de interés del sistema financiero

Promedio mensuales en porcentajes anuales

Tasas Pasivas: Depósitos y Otras Obligaciones

Setiembre de 2013 - Cifras sujetas a revisión

	sep-12	oct-12	nov-12	dic-12	ene-13	feb-13	mar-13	abr-13	may-13	jun-13	jul-13	ago-13	sep-13
BANCO CENTRAL DEL PARAGUAY													
Letras de Regulación Monetaria *	5,50	5,51	5,52	5,55	6,56	7,03	s/m	5,76	5,44	5,58	6,11	5,52	5,88
Call Money Pasivo	s/m	s/m	s/m	s/m	s/m	s/m	s/m	s/m	s/m	s/m	s/m	s/m	s/m
BANCOS													
DEPOSITOS EN MONEDA NACIONAL													
Depósitos a la Vista	0,69	0,79	0,81	0,71	0,74	0,81	0,80	0,74	0,82	0,84	0,76	0,77	0,80
Depósitos a Plazo Fijo													
<= 90 días	3,76	3,5	3,06	2,68	3,57	3,23	3,01	2,84	3,95	4,73	5,04	4,82	4,89
<= 180 días	4,83	4,82	4,78	3,51	4,58	s/m	s/m	s/m	s/m	s/m	4,44	s/m	s/m
<= 365 días	3,38	5,99	4,60	4,06	4,03	4,00	2,55	2,03	s/m	3,50	11,00	6,57	9,99
> 365 días	8,95	8,18	8,69	8,85	12,22	11,87	11,36	10,98	10,58	9,25	9,36	9,35	7,75
Certificados de Dep. de Ahorro													
<= 180 días	5,25	7,61	5,03	6,39	5,50	5,27	5,28	4,88	4,20	4,76	4,23	4,88	4,51
<= 365 días	10,58	8,28	8,78	8,10	8,80	10,28	9,47	9,03	8,05	7,36	7,46	7,47	7,22
> 365 días	12,51	12,78	12,51	12,08	12,38	12,65	12,11	11,94	11,38	11,22	11,34	11,18	10,97
Titulos Valores Emitidos													
<= 90 días	s/m	s/m	s/m	s/m	s/m	s/m	s/m	s/m	s/m	s/m	s/m	s/m	s/m
<= 180 días	s/m	s/m	s/m	s/m	s/m	s/m	s/m	s/m	s/m	s/m	s/m	s/m	s/m
<= 365 días	s/m	s/m	s/m	s/m	s/m	s/m	s/m	s/m	s/m	s/m	s/m	s/m	s/m
> 365 días	s/m	s/m	s/m	s/m	7,00	s/m	s/m	s/m	s/m	s/m	s/m	s/m	s/m
DEPOSITOS EN MONEDA EXTRANJERA													
- Depósitos a la vista	0,16	0,17	0,18	0,19	0,22	0,22	0,18	0,22	0,22	0,23	0,23	0,23	0,24
- Depósitos a plazo	2,00	2,22	2,30	2,33	4,54	1,92	2,40	2,57	4,47	5,27	3,58	4,70	3,60
- CDA	6,33	6,66	6,42	6,06	6,15	6,11	5,77	5,76	5,90	6,28	5,86	6,08	5,80
EMPRESAS FINANCIERAS													
DEPOSITOS EN MONEDA NACIONAL													
- Depósitos a la Vista	0,47	0,40	0,41	0,46	0,51	0,43	0,43	0,44	0,48	0,43	0,48	0,51	0,50
- Depósitos a Plazo	13,00	12,30	12,84	12,93	12,98	12,44	13,66	11,44	13,02	8,98	12,26	11,72	11,82
- Titulos Valores Emitidos	12,89	11,43	s/m	s/m	s/m	s/m	s/m	s/m	s/m	s/m	s/m	s/m	s/m
- CDA	11,67	8,93	12,96	11,88	12,60	11,84	12,38	12,16	11,68	11,90	11,88	11,03	10,81
EMPRESAS FINANCIERAS													
DEPOSITOS EN MONEDA EXTRANJERA													
- Depósitos a la Vista	0,21	0,24	0,19	0,24	0,36	0,34	0,23	0,12	0,14	0,17	0,21	0,15	0,25
- Depósitos a Plazo	s/m	s/m	s/m	s/m	s/m	s/m	4,14	5,73	s/m	6,90	6,65	s/m	s/m
- Titulos Valores Emitidos	8,00	s/m	s/m	s/m	s/m	s/m	s/m	s/m	s/m	s/m	s/m	s/m	s/m
- CDA	6,18	5,97	6,30	5,08	5,41	5,86	6,60	6,13	7,37	5,21	5,90	6,03	6,16
COOPERATIVAS DE AHORRO Y CREDITO	1,5 - 14,75	1,5 - 14,75	1,5 - 14,75	1,5 - 14,75	1,5 - 14,75	1,5 - 14,75	1,5 - 14,75	1,5 - 14,75	1,5 - 14,75	1,5 - 14,75	1,5 - 14,75	1,5 - 14,75	1,5 - 14,75

Fuente: Superintendencia de Bancos y DOMA.

* Rendimiento Promedio Ponderado.