



# INDICADORES FINANCIEROS

OCTUBRE  
2014

REPUBLICA DEL PARAGUAY



MOKOIPA-SU-GUARANI

**Banco Central del Paraguay**  
Federación Rusa y Cabo 1° Feliciano Marecos  
[www.bcp.gov.py](http://www.bcp.gov.py) - [webmaster@bcp.gov.py](mailto:webmaster@bcp.gov.py)  
Asunción - Paraguay



# Indicadores Financieros

Octubre 2014

**Estudios Económicos**  
**Departamento de Estadísticas**  
**Macroeconómicas**  
División Cuentas Monetarias,  
Financieras y Fiscales

## Contenido

|  |    |
|--|----|
| <i>Tasas de Interés Bancarias Efectivas</i>                  | 2  |
| <i>Principales Indicadores del Sistema Bancario Nacional</i> | 4  |
| <i>Operaciones Forward</i>                                   | 5  |
| <i>Tasas de Interés Efectivas de Empresas Financieras.</i>   | 7  |
| <i>Tasas de Interés de Política Monetaria</i>                | 9  |
| <i>Tasas de Interés Internacionales</i>                      | 11 |
| <i>Apéndice</i>  | 12 |
| <i>Operaciones Bursátiles</i>                                | 15 |
| <i>Estadísticas</i>  | 17 |

En octubre de 2014, las tasas de interés activas, como las pasivas del sistema bancario para las operaciones en Moneda Nacional (MN) registran comportamientos similares, al alza tanto las activas y las pasivas. La tasa de interés activa en MN se situó en 16,77% (no incluyen sobregiros y tarjetas de crédito) y la pasiva en 5,49%. En Moneda Extranjera (ME), por su parte, tuvieron igualmente comportamiento similares, a la baja tanto las activas como las pasivas. La tasa de interés de las entidades bancarias para operaciones activas en ME tuvo un nivel de 8,02%, mientras que la tasa de interés pasiva para operaciones en esta moneda fue 2,52%.

Respecto a las tasas de interés de las empresas financieras en MN, se menciona que, las tasas activas disminuyeron, en tanto, las pasivas no tuvieron variación, situándose en niveles promedios de 27,07% (no incluye tarjeta de crédito) y de 3,40%, respectivamente. Por su parte, en ME la tasa de interés activa se ubicó en 13,02% y la pasiva en 4,83%.

La tasa de política monetaria del BCP, actualmente es de 6,75%. El CEOMA considera que, si bien siguen existiendo sectores de la economía desacelerados por factores externos, éstos tienen menor dependencia de la política monetaria que aquellos sectores que siguen presentando un ritmo expansivo. También resalta que la actual tasa de política monetaria continúa cerca de su nivel neutral y es consistente con un escenario donde la inflación anual converge al 5%.

En el mes de octubre de 2014 la Reserva Federal de EUA mantiene la tasa de interés de Política Monetaria ubicada en 0,25%. La Fed ha anunciado el fin su programa de expansión cuantitativa, después de 37 meses comprando deuda para inyectar liquidez al sistema. El Consejo de Gobierno del Banco Central Europeo (BCE), mantuvo los tipos de interés de la zona euro en el mínimo histórico del 0,05%. Los tipos de interés continuarán en el nivel actual durante un tiempo prolongado. El Consejo de Gobierno esta decidido en utilizar una política monetaria acomodaticia. En tanto, el Comité de Política Monetaria (COPOM) del Banco Central de Brasil, incremento la tasa SELIC a un nivel de 11,25%, en octubre de 2014.

## Tasas de Interés Bancaria Efectivas

### Tasa de Interés Activa en Moneda Nacional (MN)

En octubre de 2014, la tasa de interés<sup>1</sup> para las operaciones activas en MN de los bancos fue de **20,57%**, nivel levemente superior respecto al mes de setiembre de 2014.

Las tasas que componen este rubro registraron movimientos al alza y a la baja. Así, tuvieron incrementos, las tasas para Préstamos Comerciales, Préstamos para la Vivienda y Otros Préstamos. En cambio, disminuyeron las tasas para Préstamos de Desarrollo, sobregiros y Tarjetas de Crédito. El rubro, Préstamos de Consumo, no tuvo variación.

**Tabla N° 1 Tasa de Interés Activa en MN**

|                     | Comerciales | Desarrollo | Consumo | Vivienda | Sobregiros | Tarjetas Crédito |
|---------------------|-------------|------------|---------|----------|------------|------------------|
| oct-13              | 16,26       | 11,11      | 24,02   | 12,51    | 39,82      | 50,44            |
| set-14              | 14,26       | 10,37      | 30,33   | 12,53    | 48,08      | 50,74            |
| oct-14              | 14,59       | 10,20      | 30,34   | 12,81    | 46,45      | 50,49            |
| <b>Var. Mensual</b> | 0,3         | -0,2       | 0,0     | 0,3      | -1,6       | -0,3             |
| <b>Var. Anual</b>   | -1,7        | -0,9       | 6,3     | 0,3      | 6,6        | 0,1              |

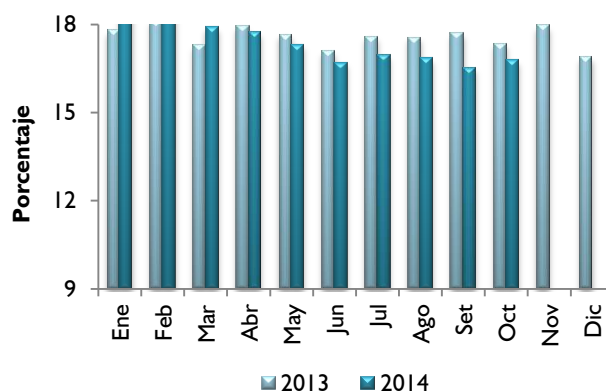
Fuente: Superintendencia de Bancos

Las tasas para sobregiros y tarjetas de crédito, que constituyen las de mayor costo en las modalidades de financiación bancaria y que han sido las más rígidas, se ubicaron en 46,45% y 50,49%, respectivamente. Se señala además, que el nivel alcanzado de 16,77%<sup>2</sup> es inferior al nivel observado en igual periodo del año anterior en 0,6 p.p.

<sup>1</sup> Todas las tasas a las que se hacen referencia en el presente informe constituyen promedios ponderados mensuales en porcentajes anuales. Las tablas contienen variaciones que corresponden a las diferencias entre promedios ponderados de cada periodo. Datos sujetos a revisión.

<sup>2</sup> No incluye Sobregiros y Tarjeta de Crédito.

**Gráfico N° 1 Tasa de Interés Activa en MN Promedio Ponderado**



Fuente: Superintendencia de Bancos

### Tasa de Interés Pasiva en Moneda Nacional

Las tasas que componen el rubro presentaron comportamiento al alza y a la baja en el presente mes. En este sentido, aumentó la tasa para CDA en 0,7 p.p. En cambio, disminuyeron las tasas para Depósitos a la Vista y Depósitos a Plazo en 0,1 p.p. y 0,6 p.p., respectivamente. En tanto, no registró variación la tasa para Títulos Valores Emitidos, en el presente mes.

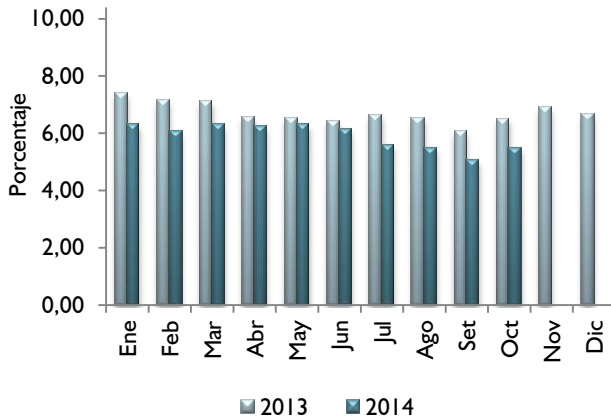
**Tabla N° 2 Tasa de Interés Pasiva en MN**

|                     | Vista | Plazo | CDA   |
|---------------------|-------|-------|-------|
| oct-13              | 0,80  | 7,87  | 10,91 |
| set-14              | 0,86  | 6,98  | 8,21  |
| oct-14              | 0,80  | 6,37  | 8,95  |
| <b>Var. Mensual</b> | -0,1  | -0,6  | 0,7   |
| <b>Var. Anual</b>   | 0,0   | -1,5  | -2,0  |

Fuente: Superintendencia de Bancos

En octubre de 2014, la tasa de interés pasiva en MN obtuvo un nivel inferior en términos interanuales, como se puede observar en el siguiente gráfico.

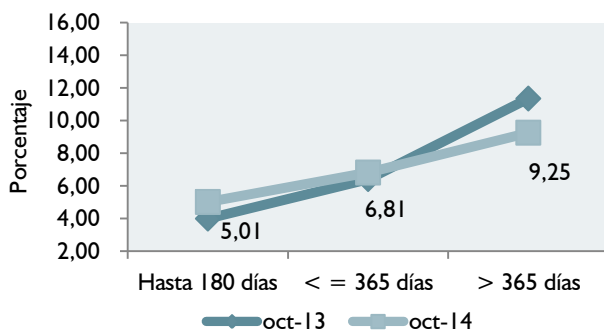
**Gráfico N° 2 Tasa de Interés Pasiva en MN Promedio Ponderado**



Fuente: Superintendencia de Bancos

La curva de rendimiento de los CDA en MN presenta una pendiente positiva en octubre de 2014. La tasa para plazos hasta 180 días y la tasa para plazos menores e iguales a 365 días muestran nivel superior a los del año anterior. En cambio, la tasa para plazos mayores a 365 días muestran nivel inferior a los del pasado año. Estos nuevos valores representan en promedio simple una tasa de 7,0%, inferior a la registrada en el mismo periodo del año anterior (0,2 p.p.).

**Gráfico N° 3 Curva de Rendimiento de CDA en MN**



Fuente: Superintendencia de Bancos

**Tasa de Interés Activa en Moneda Extranjera**

La tasa de interés activa en ME de los Bancos fue de **8,02%** en octubre de 2014, valor que representa un nivel inferior al del mes anterior. El nivel observado responde a reducciones principalmente en las tasas para Préstamos Comerciales (0,3 p.p.), Préstamos Consumo (0,1

p.p.), Préstamos Personales para la Vivienda (3,8 p.p.), y Sobregiros (0,4 p.p.). En cambio, aumentaron las tasas para Préstamos Desarrollo (0,6 p.p.) y Otros Préstamos (2,1 p.p.), respectivamente.

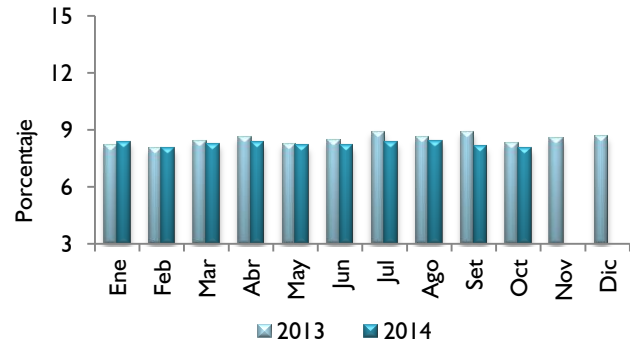
**Tabla N° 3 Tasa de Interés Activa en ME**

|              | Comerciales | Desarrollo | Consumo | Vivienda | Otros | Sobregiros |
|--------------|-------------|------------|---------|----------|-------|------------|
| oct-13       | 7,86        | 8,92       | 9,64    | s/m      | 5,99  | 13,54      |
| set-14       | 8,08        | 7,69       | 9,18    | 11,20    | 5,94  | 14,35      |
| oct-14       | 7,81        | 8,33       | 9,05    | 7,38     | 8,01  | 13,94      |
| Var. Mensual | -0,3        | 0,6        | -0,1    | -3,8     | 2,1   | -0,4       |
| Var. Anual   | -0,1        | -0,6       | -0,6    | -        | 2,0   | 0,4        |

Fuente: Superintendencia de Bancos

En término interanual, la tasa presentó una reducción de 0,3 p.p. En el gráfico N° 4 se aprecian los niveles de las tasas de interés activas en ME observadas durante 2013 y en el presente año.

**Gráfico N° 4 Tasa de Interés Activa en ME Promedio Ponderado**



Fuente: Superintendencia de Bancos

**Tasa de Interés Pasiva en Moneda Extranjera**

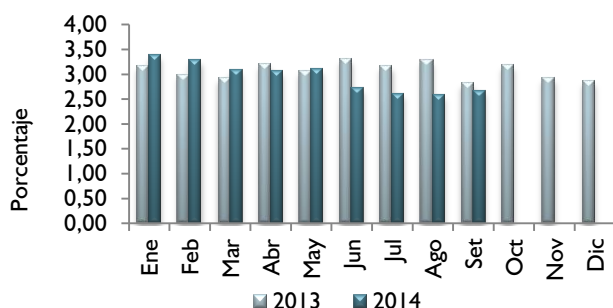
La tasa de interés pasiva en ME sigue la tendencia de los últimos años, registrando niveles bajos y relativamente estables. En el mes de octubre de 2014, la misma se situó en un nivel de **2,52%**, ligeramente inferior al registrado en el mes anterior.

**Tabla N° 4 Tasa de Interés Pasiva en ME**

|              | Vista | Plazo | CDA  |
|--------------|-------|-------|------|
| oct-13       | 0,25  | 3,39  | 6,16 |
| set-14       | 0,18  | 1,07  | 4,82 |
| oct-14       | 0,17  | 2,03  | 4,44 |
| Var. Mensual | 0,0   | 1,0   | -0,4 |
| Var. Anual   | -0,1  | -1,4  | -1,7 |

Fuente: Superintendencia de Bancos

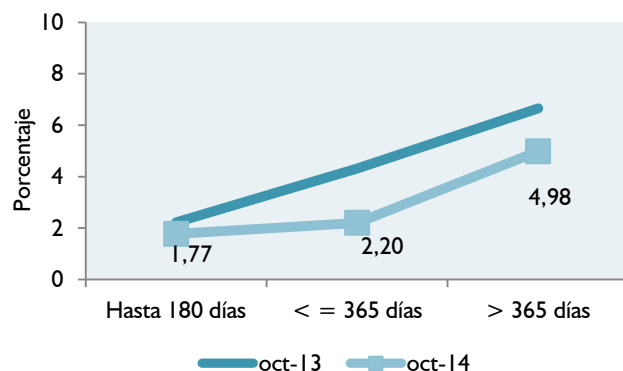
**Gráfico N° 5 Tasa de Interés Pasiva en ME Promedio Ponderado**



Fuente: Superintendencia de Bancos

En términos interanuales, la curva de rendimiento de los CDA en ME presenta nivel inferior para los plazos de hasta 180 días, para plazos menores e iguales a 365 días, para plazos mayores a 365 días. Estos nuevos valores representan en promedio simple una tasa de 2,98%, inferior a la observada en igual periodo del año anterior.

**Gráfico N° 6 Curva de Rendimiento de CDA en ME**



Fuente: Superintendencia de Bancos

## Principales Indicadores del Sistema Bancario Nacional

El índice de Eficiencia del Sistema Bancario (Gastos Administrativos/Margen Operativo) en el mes de análisis fue de 52,39%, en tanto que en el mes de octubre del año 2013 registro un nivel levemente superior de 53,60%.

Con respecto a la Calidad de la Cartera del Sistema Bancario consolidado, el indicador de morosidad (Cartera Vencida / Cartera Vigente + Cartera Vencida) fue de 2,14% a octubre de 2014. Este nivel es inferior respecto a octubre de 2013. Por su parte, el nivel de morosidad medido por este indicador para el BNF fue de 2,34% presentando así un alza interanual de 0,61 punto porcentual, superior al 1,73% registrado a fines de octubre de 2013.

## Nueva Metodología para el Cálculo de la Intermediación Financiera

El nuevo método de cálculo del margen financiero se basa en la aplicación de la tasa de interés sobre los saldos de los créditos, a diferencia del método anterior, que se basaba en los movimientos o flujos de los clientes, haciendo que la ganancia de las intermediarias se note sobrevalorada y no se ajuste a la realidad.

Debido a la metodología de cálculo, que consiste en ponderar las tasas de las distintas modalidades de préstamos respecto a los flujos registrados en cada una de ellas, el mayor volumen de operaciones de los rubros que cuentan con altas tasas influye significativamente en el promedio ponderado global, esta fue una de las principales razones para implementar la nueva metodología.

## Operaciones Forward de Divisas (Compra y venta de divisas a término) del Sistema Financiero Nacional.

En virtud a la Res. N° 9, Acta N° 39 de fecha 8 de julio de 2009, el Directorio del Banco Central de Paraguay, autorizó a las Entidades Bancarias y Empresas Financieras a realizar operaciones de compra venta de divisas a término (Forward de Divisas).

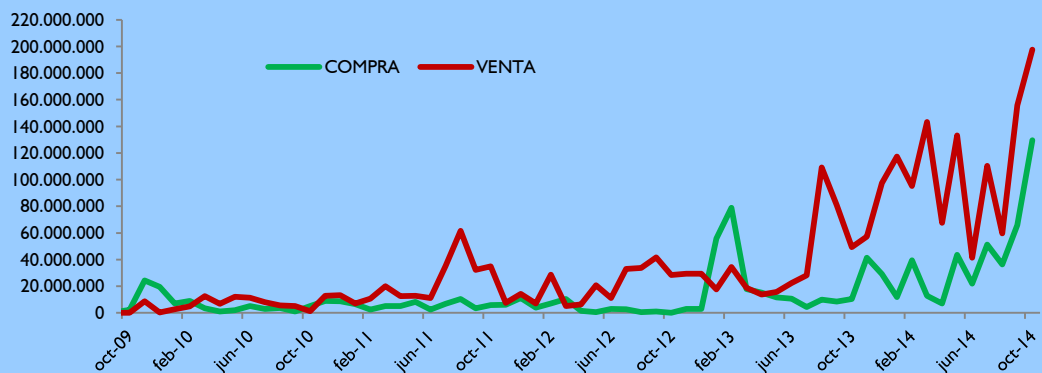
El contrato forward u operaciones cambiarias a término, permite garantizar a exportadores e importadores una cotización previsible de las divisas. Fundamentalmente, es un contrato a plazo que establece un compromiso u obligación de comprar o vender una cantidad de una moneda en una fecha a futuro a un precio definido en el momento de confeccionar el contrato. El propósito del forward de divisas es administrar el riesgo en el que se incurre por los posibles efectos negativos de la volatilidad del tipo de cambio, elimina hoy las incertidumbres de futuras devaluaciones o revaluaciones y permite a las empresas concentrar su atención en las actividades comerciales y productivas propias del negocio despreocupándose del riesgo en el tipo de cambio.

Si bien, el mercado forward está en sus etapas iniciales, constituye un avance importante, pues esta estrategia despierta un creciente interés de parte de los agentes económicos, quienes paulatinamente están accediendo a este mecanismo de previsión a sus operaciones de comercio exterior.

En el siguiente gráfico, se puede observar la evolución de las operaciones forward efectuadas en el sistema financiero, desde setiembre de 2009 hasta octubre de 2014. Al mes de octubre de 2014, el monto transado en el mercado forward alcanzó un nivel de USD 197,5 millones de venta y de USD 129,6 millones de compra. Los importadores son principalmente, los que están utilizando en mayor medida este mecanismo, conforme a las operaciones pactadas, se aprecia que en el presente mes lo importadores tomaron mayor cobertura.

### Evolución de Operaciones Forward del Sistema Financiero 3

En US\$.



Fuente: Gerencia de Mercados

<sup>3</sup> La operación forward se hace desde el punto de vista del banco, por lo tanto el exportador debe pactar un **forward de compra** de dólares, pues el banco tiene la obligación de comprarle sus dólares y si es un importador un **forward de venta** pues ahora el banco está en la obligación de venderle dólares, en fecha a futuro y al precio establecido.

En el cuadro siguiente se detalla la distribución del monto transado por plazo en porcentajes para octubre de 2013 y 2014.

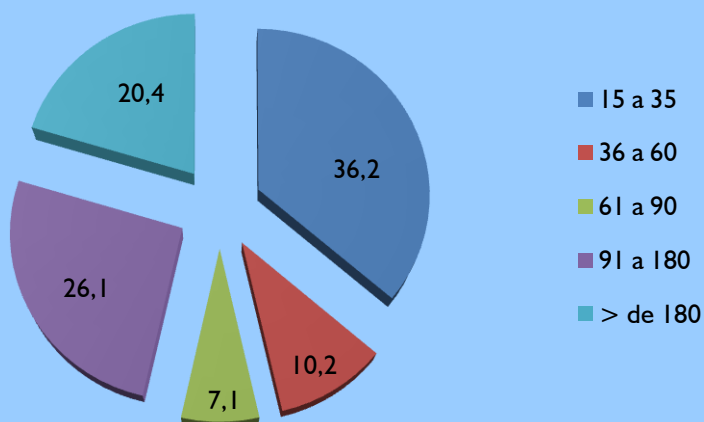
**Distribución del Monto Promedio Transado de  
Forwards por plazo  
En porcentajes**

| <i>Plazo(días)</i> | <i>Octubre-13</i> | <i>Octubre-14</i> |
|--------------------|-------------------|-------------------|
| <i>15 a 35</i>     | <i>54,0</i>       | <i>23,3</i>       |
| <i>36 a 60</i>     | <i>7,8</i>        | <i>25,6</i>       |
| <i>61 a 90</i>     | <i>0,2</i>        | <i>10,3</i>       |
| <i>91 a 180</i>    | <i>0,2</i>        | <i>17,3</i>       |
| <i>&gt; 180</i>    | <i>37,9</i>       | <i>23,5</i>       |

Fuente: Gerencia de Mercados

Se observa que la distribución de los contratos forward, según plazos pactados en octubre de 2014, están distribuidos principalmente en plazo de 15 a 30 días con el 36,2%, 91 a 180 días con el 26,1% y > 180 días con el 20,4%.

**Participacion de Montos Pactados por Plazos  
Octubre de 2014**



Fuente: Gerencia de Mercados



## Tasa de Interés Efectiva de las Empresas Financieras

### Tasa de Interés Activa en Moneda Nacional

En octubre de 2014, la tasa de interés activa en MN de las empresas financieras fue de **27,07%** (No incluye Tarjetas de Crédito). Este valor representó un nivel inferior comparado con la tasa del mes de setiembre de 2014.

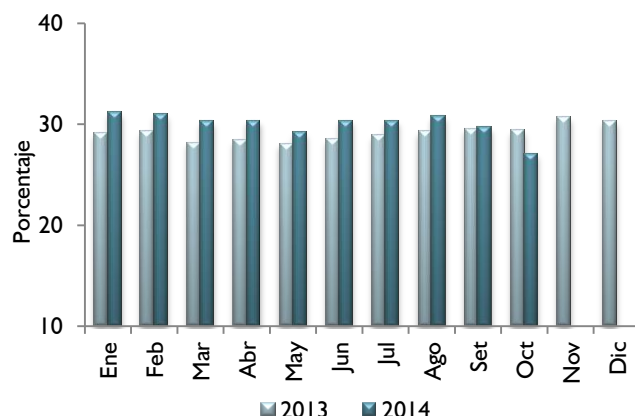
**Tabla N° 5 Tasa de Interés Activa en MN**

|                     | Comerciales | Desarrollo | Consumo | Vivienda | Tarjetas de Crédito |
|---------------------|-------------|------------|---------|----------|---------------------|
| oct-13              | 29,77       | 18,12      | 30,07   | 11,79    | 49,86               |
| set-14              | 28,77       | 10,12      | 32,87   | 30,04    | 52,13               |
| oct-14              | 25,29       | 11,60      | 29,73   | 12,71    | 52,01               |
| <b>Var. Mensual</b> | -3,5        | 1,5        | -3,1    | -17,3    | -0,1                |
| <b>Var. Anual</b>   | -4,5        | -6,5       | -0,3    | 0,9      | 2,2                 |

Fuente: Superintendencia de Bancos

Las tasas que componen el rubro tuvieron comportamiento mayormente a la baja. Así, disminuyeron las tasas para Préstamos de Comerciales (3,5 p.p.), Préstamos de Consumo (3,1 p.p.), Préstamos Personales para la Vivienda (17,3 p.p.) y Tarjetas de Crédito (0,1 p.p.). En cambio, aumentó la tasa para Préstamos de Desarrollo (1,5 p.p.). La tasa para Tarjetas de Crédito que constituye la de mayor costo en las modalidades de financiación financiera y que ha sido la más rígida, se ubica en 52,01%. La tasa de interés activa en MN de las empresas financieras, registró un nivel inferior en 2,0 p.p. en relación al del año anterior.

**Gráfico N° 7 Tasa de Interés Activa en MN Promedio Ponderado**



Fuente: Superintendencia de Bancos

### Tasa de Interés Pasiva en Moneda Nacional

La tasa de interés para las captaciones en MN de las empresas financieras alcanzó un nivel de **3,40%**, valor similar al de setiembre de 2014.

En comparación al mes anterior registraron reducciones las tasas para Depósitos a Plazo y Certificados de Depósitos de Ahorro, en 1,2 p.p. y 0,4 p.p., respectivamente. Por su parte, Depósitos a la Vista no tuvo variación y no hubo movimiento de Títulos Valores Emitidos.

**Tabla N° 6 Tasa de Interés Pasiva MN**

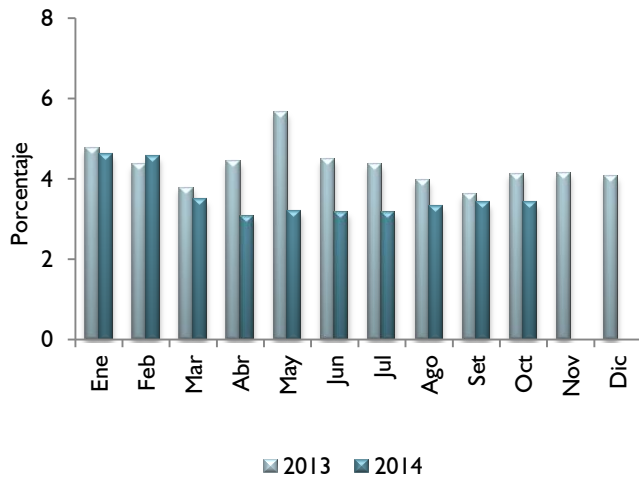
|                     | Vista | Plazo | Títulos | CDA   |
|---------------------|-------|-------|---------|-------|
| oct-13              | 0,54  | 12,17 | s/m     | 11,80 |
| set-14              | 0,65  | 10,63 | s/m     | 10,63 |
| oct-14              | 0,65  | 9,46  | s/m     | 10,25 |
| <b>Var. Mensual</b> | 0,0   | -1,2  | -       | -0,4  |
| <b>Var. Anual</b>   | 0,1   | -2,7  | -       | -1,6  |

Fuente: Superintendencia de Bancos

En término interanual la tasa promedio mencionada tuvo un valor inferior en 0,7 p.p., los niveles registrados por esta tasa, así como su tendencia pueden valorarse en el gráfico a continuación.



**Gráfico N° 8 Tasa de Interés Pasiva en MN Promedio Ponderado**



Fuente: Superintendencia de Bancos

**Tasa de Interés Activa en Moneda Extranjera**

La tasa de interés activa para las operaciones en ME de las empresas financieras fue de **13,02%**, nivel levemente superior al de setiembre de 2014. En comparación al mes precedente, la tasa para préstamos de Consumo y Préstamos Comerciales se incrementaron en 0,4 p.p. y 0,2 p.p., respetivamente. En tanto, Préstamos de Desarrollo, no registró movimiento, en el presente mes.

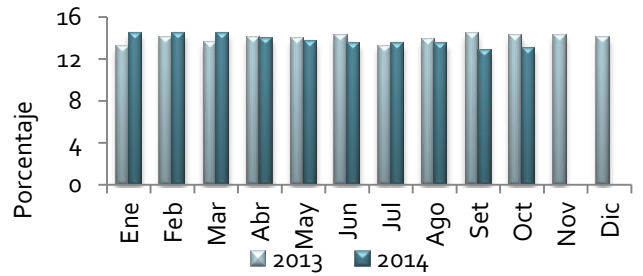
**Tabla N° 7 Tasa de Interés Activa en ME**

|              | Comerciales | Desarrollo | Consumo |
|--------------|-------------|------------|---------|
| oct-13       | 14,27       | s/m        | 13,55   |
| set-14       | 12,82       | s/m        | 13,26   |
| oct-14       | 12,97       | s/m        | 13,63   |
| Var. Mensual | 0,2         | -          | 0,4     |
| Var. Anual   | -1,3        | -          | 0,1     |

Fuente: Superintendencia de Bancos

Interanualmente, esta tasa obtuvo un nivel inferior con respecto al año anterior, su comportamiento se puede apreciar en el siguiente gráfico.

**Gráfico N° 9 Tasa de Interés Activa en ME Promedio Ponderado**



Fuente: Superintendencia de Bancos

**Tasa de Interés Pasiva en Moneda Extranjera**

La tasa de interés pasiva para operaciones de captación en ME de las financieras se situó en **4,83%** en octubre de 2014, nivel superior al del mes anterior. La tasa para CDA tuvo incremento de 0,2 p.p. En tanto, las tasas para Depósitos a la Vista y Depósitos a Plazo se mantuvieron sin variación. Por su parte, Títulos Valores Emitidos no tuvo movimiento.

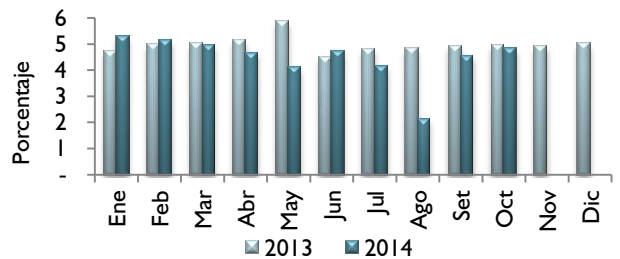
**Tabla N° 8 Tasa de Interés Pasiva en ME**

|              | Vista | Plazo | Títulos | CDA  |
|--------------|-------|-------|---------|------|
| oct-13       | 0,19  | s/m   | s/m     | 6,62 |
| set-14       | 0,18  | 2,94  | s/m     | 5,66 |
| oct-14       | 0,18  | 2,94  | s/m     | 5,87 |
| Var. Mensual | 0,0   | 0,0   | -       | 0,2  |
| Var. Anual   | 0,0   | -     | -       | -0,8 |

Fuente: Superintendencia de Bancos

En el mes de octubre de 2014, la tasa pasiva en ME de las empresas financieras fue ligeramente inferior con relación al año anterior.

**Gráfico N° 10 Tasa de Interés Pasiva en ME Promedio Ponderado**



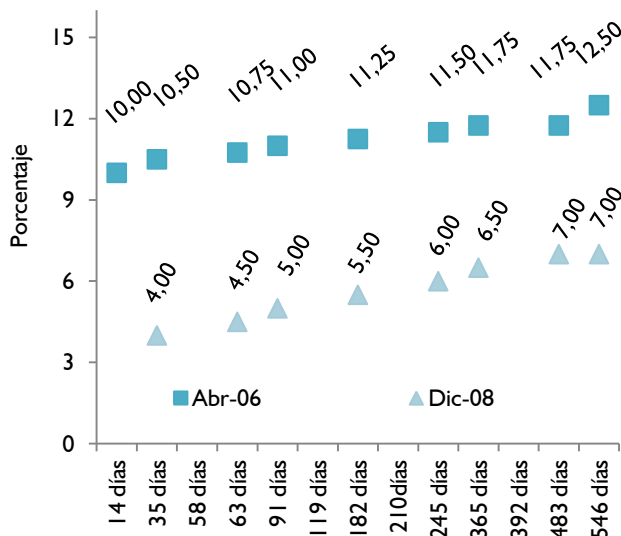
Fuente: Superintendencia de Bancos

## Tasas de Interés de Política Monetaria

### Banco Central del Paraguay

En el 2006, la estrategia monetaria adoptada por el BCP consistió en elevar las tasas de interés de los Instrumentos de Regulación Monetaria (IRM) en todos sus plazos y en especial en los títulos de menor duración. A partir de abril de 2007, las colocaciones se realizaron a tasas referenciales, modalidad utilizada hasta julio de 2008 cuando se decide utilizar un esquema de tasas licitadas, donde los propios bancos fijaban las tasas. Esta política se estuvo implementando hasta noviembre del 2008, cuando se decidió reducir las tasas de interés de los IRM en un punto porcentual para todos los plazos, buscando disminuir el estímulo de los bancos de colocar su liquidez en estos instrumentos. Desde enero de 2009, las colocaciones se realizan utilizando nuevamente tasas licitadas, lo que dio lugar a reducciones significativas en las tasas adjudicadas.

**Gráfico N° 11 Tasa de Rendimientos de los IRM**



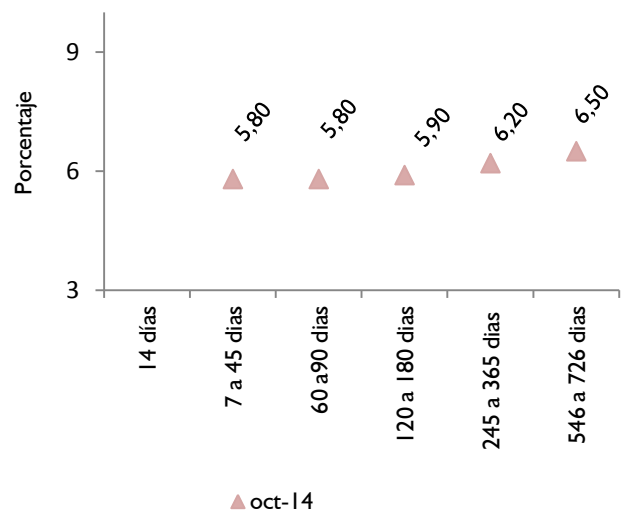
Fuente: Gerencia de Mercados

En la actualidad, el BCP se halla en un esquema de metas de inflación. La superación de varios obstáculos, sumado a los actuales avances,

permitió al banco central conducir una política monetaria más independiente, creíble y capaz de priorizar el objetivo de inflación por sobre cualquier otro.

En el mes de octubre de 2014 el Comité de Operaciones de Mercado Abierto (CEOMA) decidió de forma unánime, mantener la tasa de interés de política monetaria en 6,75%, la cual fue establecida en el mes de febrero de 2014. El CEOMA considera que el dinamismo favorable de la economía sigue consolidándose, observándose una recuperación en sectores que se habían debilitado en el segundo trimestre. Se resalta que los sectores que muestran aun un frágil desempeño se encuentran poco ligados a la evolución de la política monetaria. Además las actuales condiciones monetarias son adecuadas para el cumplimiento de las metas de inflación y para un crecimiento sostenible de la economía. También, se colocaron instrumentos en plazos de 7 a 45 días a la tasa promedio de 5,8%, de 60 a 90 días a la tasa promedio de 5,8%, de 120 a 180 días a la tasa promedio de 5,9%, de 245 a 365 días la tasa promedio de 6,2% y de 546 a 728 días a la tasa promedio de 6,5%.

**Gráfico N° 12 Tasa de Rendimientos de los IRM**

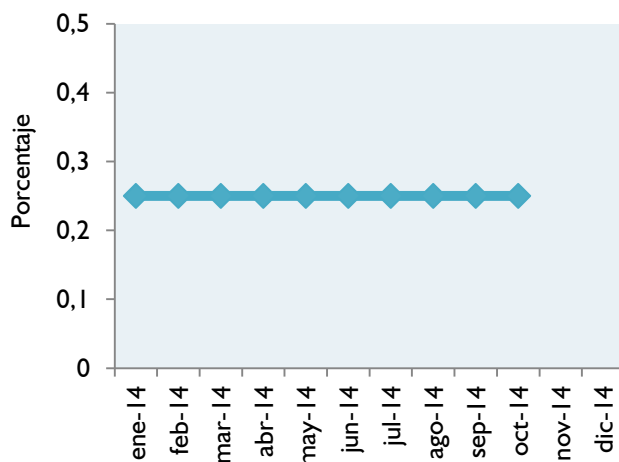


Fuente: Gerencia de Mercados

## Reserva Federal

A fines de 2008, la Reserva Federal de los EUA, redujo su tasa de referencia a 0,25%, nivel mínimo record. En octubre de 2014, el Comité de Mercado Abierto de la Reserva Federal mantuvo la tasa de interés en el mismo nivel en que permanece desde hace más de cinco años (desde diciembre de 2008). La Fed ha despejado una de las principales incógnitas sobre la reunión mensual de octubre al anunciar el fin su programa de expansión cuantitativa (QE3) después de 37 meses comprando deuda para inyectar liquidez al sistema.

**Gráfico N° 13 Tasa Referencial Fed (EEUU)**

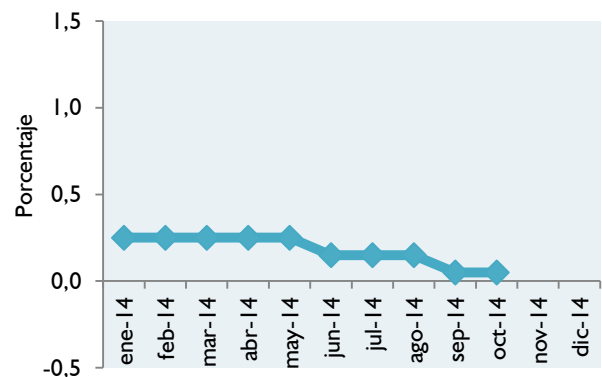


Fuente: Reuters

## Banco Central Europeo

El Consejo de Gobierno del Banco Central Europeo (BCE), en su última reunión, mantuvo los tipos de interés de la zona euro en el mínimo histórico del 0,05%. Los tipos de interés continuarán en el nivel actual durante un tiempo prolongado. El Consejo de Gobierno es unánime para utilizar medidas extraordinarias para corregir los riesgos de una inflación demasiado baja, porque su política monetaria seguirá siendo acomodaticia.

**Gráfico N° 14 Tasa de Interés de Política Monetaria Zona Euro**

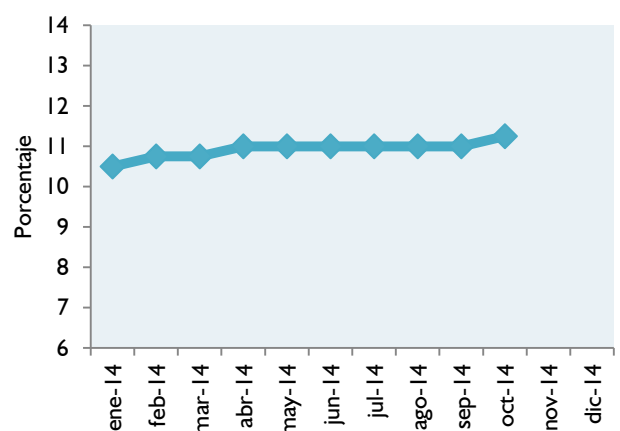


Fuente: Reuters

## Banco Central de Brasil

El Comité de Política Monetaria (COPOM) del Banco Central de Brasil, en una decisión dividida elevó en un cuarto de punto porcentual la tasa de interés referencial en el mes de octubre de 2014, en 11,25%. El banco dijo que el balance de los riesgos inflacionarios se ha vuelto menos favorable desde su última reunión de inicios de septiembre debido a ajustes en los precios relativos.

**Gráfico N° 15 Tasa Selic (Brasil)**



Fuente: Reuters

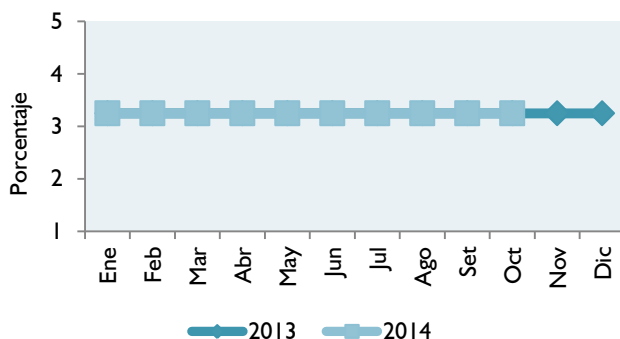
## Tasas de Interés Internacionales

### PRIME y LIBOR

A fines de octubre de 2014, los niveles de las principales tasas de interés del mercado internacional tuvieron comportamientos similares permaneciendo ambas estables, respecto a sus niveles del mes precedente.

En el corriente mes, la PRIME, tasa aplicada a los créditos a grandes empresas por los mayores bancos comerciales de Estados Unidos, se mantuvo en 3,25%, valor en que permanece desde principios del 2009.

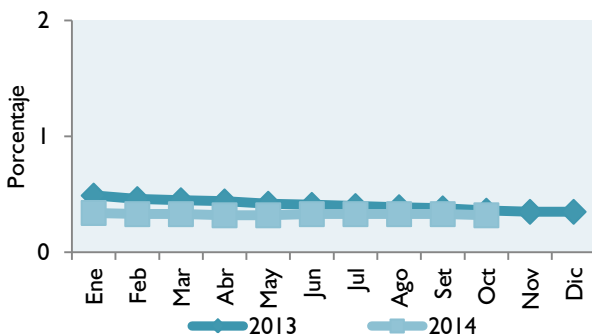
**Gráfico N° 16 Prime (Seis meses)**



Fuente: Reuters

Por su parte, en el mes de octubre de 2014, la LIBOR<sup>4</sup> se redujo ligeramente, registrando un nivel de 0,32%, levemente inferior al valor registrado interanualmente.

**Gráfico N° 17 Libor (Seis meses)**



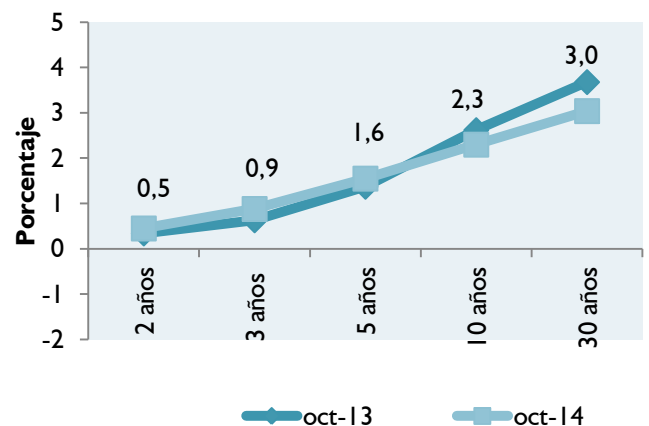
Fuente: Reuters

<sup>4</sup> London Interbank Offered Rate: Tasa de Interés Interbancaria de Londres.

## Bonos del Tesoro de Estados Unidos

La curva de rendimiento de los bonos del tesoro de los Estados Unidos presenta en octubre de 2014 una pendiente positiva. Las tasas para los bonos en los plazos (2, 3 y 5 años), registraron incrementos, en cambio las tasas para los bonos en los plazos (10 y 30 años) registraron reducciones, respecto a los niveles observados en octubre de 2013. Estos nuevos niveles representan en promedio simple una tasa de 1,6%, ligeramente inferior a la observada en igual período del año anterior.

**Gráfico N° 18 Rendimiento de Bonos del Tesoro de los Estados Unidos**



Fuente: Reuters

## Apéndice

### Tasas de Interés bancaria en el Paraguay

#### Volatilidad de las tasas bancarias\*

El conocimiento de la dinámica estadística de la tasa de interés es una herramienta útil no sólo para la valuación de los instrumentos financieros, sino también para las expectativas y tendencias de decisiones intertemporales de consumo, ahorro e inversión de los principales agentes económicos. Por ende, este informe mensual incorpora un análisis de las variaciones de la volatilidad anual (octubre 2013 a octubre 2014) en base al comportamiento pasado de corto plazo en el sistema financiero.

#### Tasas Bancarias en Moneda Local

En el periodo considerado, las tasas activas en moneda local expresadas por los créditos bancarios destinados a tarjetas de créditos y sobregiros representaron los porcentajes más elevados en contraste con las tasas para préstamos de desarrollo, vivienda y comerciales, las cuales se ubicaron en promedio en niveles de 10,65%; 12,57% y 15,89% respectivamente. La tasa de interés promedio aplicada en tarjetas de crédito fue del 50,40% con un máximo de 50,74%. Observando la última columna de la Tabla I y considerando la varianza como medición de volatilidad, se observa que las más riesgosas son las operativas para consumo, seguidas por las comerciales y desarrollo, por presentar mayores valores de dispersión respecto al promedio. Con relación a las tasas pasivas, en el mencionado periodo la tasa pagada por Certificados de Depósitos de Ahorro representó el porcentaje más elevado. Asimismo, los valores de la varianza muestran que las tasas para Depósitos de Ahorro a Plazo son los más volátiles, en el período analizado.

**Tabla I**  
**Estadísticas básicas de tasas bancarias en Moneda Local**  
**Octubre 2013 a Octubre 2014**  
**En Porcentajes**

| Tasa de interés bancaria | Mínimo | Máximo | Promedio | Varianza |
|--------------------------|--------|--------|----------|----------|
| Préstamos Comerciales    | 14,26  | 18,63  | 15,89    | 1,604    |
| Préstamos Desarrollo     | 9,87   | 12,82  | 10,65    | 0,567    |
| Personales – Consumo     | 24,07  | 31,22  | 28,86    | 4,656    |
| Personales – Vivienda    | 11,42  | 13,02  | 12,57    | 0,154    |
| Sobregiros               | 38,69  | 48,14  | 43,50    | 9,838    |
| Tarjetas de Crédito      | 49,90  | 50,74  | 50,40    | 0,048    |
| Depósitos a la Vista     | 0,77   | 0,87   | 0,82     | 0,001    |
| Depósitos a Plazo        | 4,89   | 10,79  | 6,80     | 2,493    |
| CDA                      | 8,21   | 11,49  | 10,21    | 1,030    |

\*Se observa un elevado grado de volatilidad principalmente en los Préstamos para la Vivienda, debido a que en determinados momentos, los créditos provienen de fondos de la AFD con bajas tasas y en otros de fondos propios con tasas más elevadas.

## Tasas Bancarias en Moneda Extranjera

El comportamiento de las tasas activas en moneda extranjera sigue un comportamiento similar de riesgos y estructura que las de moneda local. En el periodo considerado, las tasas activas expresadas por los créditos bancarios a sobregiros y consumo presentaron los porcentajes más elevados en comparación con las tasas para préstamos vivienda, comerciales y desarrollo, las cuales se ubicaron en un promedio de 7,98%, 8,08 y 8,42%, respectivamente. La varianza en la última columna de la Tabla 2 describe como las más volátiles a las tasas destinadas a préstamos para la vivienda y consumo.

**Tabla 2**  
**Estadísticas básicas de Tasas Activas bancarias en Moneda Extranjera**  
**Octubre 2013 a Octubre 2014**  
**En Porcentajes**

| Tasa de interés bancaria | Mínimo | Máximo | Promedio | Varianza |
|--------------------------|--------|--------|----------|----------|
| Préstamos Comerciales    | 7,81   | 8,48   | 8,08     | 0,036    |
| Préstamos Desarrollo     | 7,69   | 8,92   | 8,42     | 0,129    |
| Personales Consumo       | 8,65   | 14,42  | 10,41    | 4,338    |
| Personales Vivienda      | 0,00   | 11,20  | 7,98     | 7,260    |
| Sobregiros M/E           | 13,54  | 14,81  | 14,16    | 0,121    |

## Volatilidad Interanual

Definiendo a la volatilidad como el resultado de la varianza interanual de la tasa de interés, los valores promedios, mínimos y máximos se ilustran en la Tabla 3. El cuadro resumen de volatilidad ilustra a simple vista, todas las aseveraciones que fueran mencionadas anteriormente. De hecho, las operativas de préstamos para la Consumo, Comerciales y Desarrollo figuran entre las de mayor promedio de volatilidad. Es interesante destacar que si bien las tasas para las tarjetas de créditos son elevadas, las mismas tienen un nivel bajo de volatilidad.

**Tabla 3**  
**Volatilidad de Tasas Activas bancarias**  
**Octubre 2013 a Octubre 2014**

| Tasa de interés bancaria | Mínimo | Máximo | Promedio |
|--------------------------|--------|--------|----------|
| Préstamos Comerciales    | 0,754  | 1,480  | 1,246    |
| Préstamos Desarrollo     | 0,229  | 0,594  | 0,434    |
| Personales Consumo       | 1,132  | 8,120  | 5,302    |
| Personales Vivienda      | 0,135  | 0,892  | 0,292    |
| Sobregiros               | 2,677  | 9,219  | 4,805    |
| Tarjetas de Crédito      | 0,042  | 0,460  | 0,218    |
| Depósitos a la Vista     | 0,001  | 0,001  | 0,001    |
| Depósitos a Plazo        | 2,160  | 4,356  | 3,189    |
| C D A                    | 0,103  | 0,951  | 0,450    |

La Tabla 4 muestra los valores negativos de los mínimos y leves máximos en las variaciones interanuales por cada estrato de créditos.

El orden de las varianzas (última columna) muestra que la variación interanual más volátil corresponde a la de consumo, entre las operaciones activas, y nuevamente las de tarjetas de créditos permanecen con baja volatilidad interanual. Por el lado de las tasas pasivas, los depósitos a plazo figuran entre los más volátiles.

**Tabla 4**  
**Variaciones interanuales de Tasas Bancarias en Moneda local**  
**Octubre 2013 a Octubre 2014**

| <b>Tasa de interés bancaria</b> | <b>Mínimo</b> | <b>Máximo</b> | <b>Promedio</b> |
|---------------------------------|---------------|---------------|-----------------|
| Préstamos Comerciales           | -0,170        | 0,070         | -0,059          |
| Personales Desarrollo           | -0,161        | 0,027         | -0,077          |
| Personales Consumo              | -0,092        | 0,331         | 0,162           |
| Préstamos Vivienda              | -0,193        | 0,033         | -0,047          |
| Sobregiros                      | -0,099        | 0,182         | 0,024           |
| Tarjetas de Crédito             | 0,001         | 0,042         | 0,018           |
| Depósitos a la Vista            | -0,037        | 0,137         | 0,032           |
| Depósitos a Plazo               | -0,814        | 0,729         | -0,173          |
| C D A                           | -0,278        | -0,051        | -0,144          |



## Operaciones Bursátiles

### Instrumentos Financieros Tranzados

Las transacciones realizadas en el mes de octubre de 2014 en la Bolsa de Valores y Productos de Asunción S.A., alcanzaron ₡ 63.964,2 millones, cifra inferior en 24,9% a la registrada en el mes precedente. En cambio, con respecto al mismo mes del año anterior tuvo una variación positiva de 71,2%. Sobre el total tranzado, el 99,0% corresponde a operaciones de Renta Fija y el 1,0% a operaciones de Renta Variable.

En el cuadro siguiente se detallan las operaciones bursátiles correspondientes a los meses setiembre y octubre de 2014 y sus respectivas variaciones.

*Instrumentos Financieros Tranzados en la BVPASA.*

*En Millones de Guaraníes*

| INSTRUMENTOS DE<br>CAPITAL Y DE DEUDA | 2014          |               |                | Var. %       | Var. %      |
|---------------------------------------|---------------|---------------|----------------|--------------|-------------|
|                                       | Setiembre     | Octubre       | En el Año      | Set-Oct/14   | Año 2013/14 |
| Acciones                              | 1.556         | 634           | 17.261         | -59,3        | -91,6       |
| Bonos en Gs                           | 78.767        | 46.147        | 345.868        | -41,4        | 134,6       |
| Bonos USD                             | 2.044         | 16.202        | 52.135         | 692,8        | 647,4       |
| Cupones en USD                        | 0             | 0             | 0              | s/v          | s/v         |
| Cupones en Gs                         | 0             | 0             | 0              | s/v          | s/v         |
| Pagarés en Gs                         | 0             | 0             | 0              | s/v          | s/v         |
| Pagarés USD                           | 0             | 0             | 0              | s/v          | s/v         |
| Certificado de Call Interf.           | 0             | 0             | 0              | s/v          | s/v         |
| Títulos de Inversión en Gs            | 0             | 0             | 0              | s/v          | s/v         |
| Títulos de Crédito en USD             | 0             | 0             | 1.322          | -100,0       | -100,0      |
| Títulos de Crédito en Gs              | 2.812         | 982           | 16.739         | -65,1        | -87,7       |
| <b>Total operado</b>                  | <b>85.179</b> | <b>63.934</b> | <b>433.324</b> | <b>-24,9</b> | <b>71,2</b> |

Fuente: Elaboración propia en base a datos de la Bolsa de Valores y Productos de Asunción SA.

### Los Mercados Primario y Secundario.

Los títulos valores, tanto de renta fija o variable (acciones, bonos, etc.) son emitidos por las empresas en el mercado primario. El mercado primario de valores se caracteriza por la emisión de instrumentos nuevos al mercado financiero, donde los mismos son vendidos y colocados por la empresa emisora. El mercado secundario se encarga de las compraventas posteriores de esos títulos entre los inversores, encargándose de proporcionar liquidez a los

títulos. Esta cualidad es muy importante, ya que la liquidez junto con el riesgo y el rendimiento son los elementos básicos para decidir una inversión.

En el mes de octubre, el volumen negociado en el mercado primario fue de ₡ 54.304,9 millones, que representa el 84,9% del total transado, mientras que en el mercado secundario fue de ₡ 9.659,3 millones, representando el 15,1%. En comparación con igual periodo de 2013, los valores fueron de ₡ 32.447,6 millones (86,9%) y ₡ 4.907,2 millones (13,1%), respectivamente. De los datos se colige que el mercado primario tuvo una variación positiva interanual de 67,36%, igualmente, el mercado secundario un alza de 96,84%. Como puede apreciarse las empresas están recurriendo a financiarse en el mercado de valores, emitiendo instrumentos nuevos al mercado y negociando los existentes. Aunque, hubo más operaciones en el mercado primario, se aprecia que los inversionistas van adquiriendo el conocimiento (know how), negocian sus instrumentos, haciéndolos líquidos o adquiriendo otros, en vez de mantener dichos instrumentos por toda su vida útil.

### Volumen Negociado por Mercado en la BVPASA.

En Millones de Guaraníes.

|                             | <b>Primario</b> | <b>%</b> | <b>Secundario</b> | <b>%</b> | <b>Total</b>    |
|-----------------------------|-----------------|----------|-------------------|----------|-----------------|
| May-13                      | 36.868.166.978  | 67,7%    | 17.588.097.491    | 32,3%    | 54.456.264.469  |
| Jun-13                      | 16.172.523.262  | 62,3%    | 9.797.309.400     | 37,7%    | 25.969.832.662  |
| Jul-13                      | 18.981.719.050  | 61,0%    | 12.141.854.220    | 39,0%    | 31.123.573.270  |
| Ago-13                      | 23.698.042.041  | 59,2%    | 16.359.105.887    | 40,8%    | 40.057.147.928  |
| Sep-13                      | 21.991.905.417  | 83,7%    | 4.277.517.984     | 16,3%    | 26.269.423.401  |
| Oct-13                      | 32.447.617.102  | 86,9%    | 4.907.228.126     | 13,1%    | 37.354.845.228  |
| Nov-13                      | 34.606.018.086  | 75,3%    | 11.367.062.396    | 24,7%    | 45.973.080.482  |
| Dic-13                      | 176.258.883.970 | 93,2%    | 12.782.126.695    | 6,8%     | 189.041.010.665 |
| Ene-14                      | 24.823.241.541  | 49,0%    | 25.828.662.148    | 51,0%    | 50.651.903.689  |
| Feb-14                      | 9.015.634.162   | 61,8%    | 5.570.462.670     | 38,2%    | 14.586.096.832  |
| Mar-14                      | 20.398.686.872  | 60,6%    | 13.248.064.383    | 39,4%    | 33.646.751.255  |
| Abr-14                      | 48.030.572.737  | 86,5%    | 7.470.560.467     | 13,5%    | 55.501.133.204  |
| May-14                      | 21.702.880.126  | 67,6%    | 10.415.855.015    | 32,4%    | 32.118.735.141  |
| Jun-14                      | 29.244.844.881  | 79,6%    | 7.488.974.704     | 20,4%    | 36.733.819.585  |
| Jul-14                      | 26.233.240.230  | 61,0%    | 16.769.545.891    | 39,0%    | 43.002.786.121  |
| Ago-14                      | 12.002.828.638  | 66,9%    | 5.937.119.836     | 33,1%    | 17.939.948.474  |
| Set-14                      | 70.264.119.912  | 82,5%    | 14.915.318.197    | 17,5%    | 85.179.438.1094 |
| Oct-14                      | 54.304.930.718  | 84,9%    | 9.9659.295.011    | 15,1%    | 63.964.225.729  |
| <b>Variación Interanual</b> | <b>67,36%</b>   |          | <b>96,84%</b>     |          | <b>71,23%</b>   |

Fuente: Elaboración propia en base a datos de la Bolsa de Valores y Productos de Asunción SA.

**Cuadro N° I**  
**Tasas de interés bancarias**  
**En porcentajes anuales - Ponderación sobre saldos**  
**Octubre de 2014 - Cifras sujetas a revisión**

| Tasas activas<br>Moneda Nacional | Nominales   |              |              | Efectivas<br>Promedio | Monto I/<br>Millones de Gs. |
|----------------------------------|-------------|--------------|--------------|-----------------------|-----------------------------|
|                                  | Mínima      | Máxima       | Promedio     |                       |                             |
| <b>Préstamos</b>                 |             |              |              |                       |                             |
| Comerciales                      | 5,58        | 48,89        | 13,60        | 14,59                 | 13.940.250                  |
| De Desarrollo                    | 7,35        | 24,82        | 9,98         | 10,20                 | 3.388.744                   |
| Personales de Consumo            | 5,16        | 44,87        | 26,60        | 30,34                 | 4.249.829                   |
| Personales para la Vivienda      | 6,39        | 19,20        | 12,10        | 12,81                 | 1.274.554                   |
| Otros                            | 8,94        | 20,48        | 12,90        | 13,50                 | 24.137                      |
| <b>PROMEDIO PONDERADO</b>        | <b>5,81</b> | <b>42,90</b> | <b>15,39</b> | <b>16,77</b>          | <b>22.877.515</b>           |
| Sobregiros                       | 5,00        | 44,80        | 38,57        | 46,45                 | 497.015                     |
| Tarjetas de Crédito              | 15,00       | 45,00        | 41,69        | 50,49                 | 2.478.879                   |
| <b>PROMEDIO PONDERADO GLOBAL</b> | <b>6,68</b> | <b>43,13</b> | <b>18,36</b> | <b>20,57</b>          | <b>25.853.409</b>           |

| Tasas activas<br>Moneda Extranjera | Nominales   |              |             | Efectivas<br>Promedio | Monto<br>Millones de Gs. |
|------------------------------------|-------------|--------------|-------------|-----------------------|--------------------------|
|                                    | Mínima      | Máxima       | Promedio    |                       |                          |
| <b>Préstamos</b>                   |             |              |             |                       |                          |
| Comerciales                        | 2,96        | 15,61        | 7,61        | 7,81                  | 17.758.630               |
| De Desarrollo                      | 4,59        | 13,09        | 8,25        | 8,33                  | 5.895.032                |
| Personales de Consumo              | 6,85        | 14,92        | 8,78        | 9,05                  | 369.835                  |
| Personales para la Vivienda        | 6,87        | 8,54         | 7,32        | 7,38                  | 230.894                  |
| Otros                              | 5,55        | 9,55         | 7,73        | 8,01                  | 11.155                   |
| <b>PROMEDIO PONDERADO</b>          | <b>3,46</b> | <b>14,92</b> | <b>7,78</b> | <b>7,95</b>           | <b>24.265.546</b>        |
| Sobregiros M/E                     | 5,55        | 15,03        | 13,10       | 13,94                 | 296.211                  |
| <b>PROMEDIO PONDERADO GLOBAL</b>   | <b>3,48</b> | <b>14,92</b> | <b>7,84</b> | <b>8,02</b>           | <b>24.561.757</b>        |

| Tasas pasivas<br>Moneda Nacional           | Nominales   |              |             | Efectivas<br>Promedio | Monto<br>Millones de Gs. |
|--|-------------|--------------|-------------|-----------------------|--------------------------|
|  | Mínima      | Máxima       | Promedio    |                       |                          |
| <b>Depósitos a la Vista</b>                | <b>0,01</b> | <b>4,50</b>  | <b>0,79</b> | <b>0,80</b>           | <b>9.350.988</b>         |
| <b>Depósitos a Plazo</b>                   | <b>4,03</b> | <b>10,74</b> | <b>6,37</b> | <b>6,37</b>           | <b>215.228</b>           |
| <=90 días                                  | 4,50        | 4,50         | 4,50        | 4,50                  | 14.914                   |
| <=180 días                                 | 4,50        | 4,50         | 4,50        | 4,50                  | 845                      |
| <=365 días                                 | 0,00        | 0,00         | 0,00        | 0,00                  | 251                      |
| > 365 días                                 | 4,00        | 11,25        | 6,53        | 6,53                  | 199.218                  |
| <b>Títulos Valores Emitidos</b>            | <b>s/m</b>  | <b>s/m</b>   | <b>s/m</b>  | <b>s/m</b>            | <b>50.000</b>            |
| <=365 días                                 | s/m         | s/m          | s/m         | s/m                   | 0                        |
| > 365 días                                 | s/m         | s/m          | s/m         | s/m                   | 50.000                   |
| <b>Certificados de Depósitos de Ahorro</b> | <b>3,46</b> | <b>11,63</b> | <b>8,71</b> | <b>8,95</b>           | <b>12.813.480</b>        |
| CDA hasta 180 días                         | 0,25        | 6,25         | 4,95        | 5,01                  | 518.303                  |
| C.D.A. <= 365 días                         | 1,00        | 9,50         | 6,65        | 6,81                  | 685.150                  |
| CDA > 365 días                             | 3,75        | 12,00        | 9,00        | 9,25                  | 11.610.028               |
| <b>Otros Depósitos</b>                     | <b>s/m</b>  | <b>s/m</b>   | <b>s/m</b>  | <b>s/m</b>            | <b>81.041</b>            |
| <b>PROMEDIO PONDERADO</b>                  | <b>2,01</b> | <b>8,59</b>  | <b>5,35</b> | <b>5,49</b>           | <b>22.510.737</b>        |

| Tasas pasivas<br>Moneda Extranjera         | Nominales   |             |             | Efectivas   | Monto<br>Millones de Gs. |
|--|-------------|-------------|-------------|-------------|--------------------------|
|  | Mínima      | Máxima      | Promedio    |             |                          |
| <b>Depósitos a la Vista</b>                | <b>0,01</b> | <b>3,00</b> | <b>0,17</b> | <b>0,17</b> | <b>8.736.307</b>         |
| <b>Depósitos a Plazo</b>                   | <b>1,26</b> | <b>3,09</b> | <b>2,03</b> | <b>2,03</b> | <b>72.119</b>            |
| <=90 días                                  | 0,30        | 1,00        | 0,99        | 0,99        | 21.024                   |
| <=180 días                                 | 0,30        | 2,30        | 1,60        | 1,60        | 3.731                    |
| <=365 días                                 | 0,15        | 1,30        | 0,87        | 0,87        | 6.195                    |
| > 365 días                                 | 2,00        | 4,50        | 2,77        | 2,77        | 41.169                   |
| <b>Certificados de Depósitos de Ahorro</b> | <b>0,54</b> | <b>6,68</b> | <b>4,40</b> | <b>4,44</b> | <b>10.914.299</b>        |
| CDA hasta 180 días                         | 0,15        | 3,50        | 1,75        | 1,77        | 645.500                  |
| CDA <= 365 días                            | 1,00        | 4,50        | 2,19        | 2,20        | 1.371.930                |
| CDA > 365 días                             | 0,50        | 7,25        | 4,93        | 4,98        | 8.896.870                |
| <b>Otros Depósitos</b>                     | <b>0,00</b> | <b>0,00</b> | <b>0,00</b> | <b>0,00</b> | <b>133.759</b>           |
| <b>PROMEDIO PONDERADO</b>                  | <b>0,31</b> | <b>5,00</b> | <b>2,50</b> | <b>2,52</b> | <b>19.856.484</b>        |

Fuente: Datos proveídos por la Superintendencia de Bancos.

## Cuadro N° 2

## Tasas de interés efectivas bancarias

## Promedio mensuales en porcentajes anuales - Ponderación sobre saldos

Octubre de 2014 - Cifras sujetas a revisión

| Tasas Activas                         |              |              |              |              |              |              |              |              |              |              |              |              |              |
|---------------------------------------|--------------|--------------|--------------|--------------|--------------|--------------|--------------|--------------|--------------|--------------|--------------|--------------|--------------|
| Moneda Nacional                       |              |              |              |              |              |              |              |              |              |              |              |              |              |
|                                       | oct-13       | nov-13       | dic-13       | ene-14       | feb-14       | mar-14       | abr-14       | may-14       | jun-14       | jul-14       | ago-14       | sep-14       | oct-14       |
| - Préstamos Comerciales               | 16,26        | 16,56        | 14,41        | 18,63        | 17,70        | 16,43        | 15,85        | 15,72        | 15,82        | 15,29        | 15,07        | 14,26        | 14,59        |
| - Préstamos de Desarrollo             | 11,11        | 10,98        | 10,72        | 10,51        | 12,82        | 10,87        | 10,45        | 10,19        | 9,93         | 10,47        | 9,87         | 10,37        | 10,20        |
| - Personales de Consumo               | 24,07        | 25,55        | 30,34        | 29,34        | 28,14        | 30,25        | 31,22        | 29,69        | 26,61        | 29,25        | 29,99        | 30,33        | 30,34        |
| - Personales para la Vivienda         | 12,51        | 12,69        | 13,02        | 11,42        | 12,96        | 12,56        | 12,49        | 12,85        | 12,60        | 12,47        | 12,56        | 12,53        | 12,81        |
| - Otros <sup>1/</sup>                 | 11,52        | 10,37        | 10,09        | 9,88         | 11,64        | 9,62         | 10,72        | 11,00        | 9,61         | 10,32        | 8,10         | 11,48        | 13,50        |
| <b>PROMEDIO PONDERADO</b>             | <b>17,35</b> | <b>17,95</b> | <b>16,54</b> | <b>18,84</b> | <b>18,51</b> | <b>17,88</b> | <b>17,72</b> | <b>17,31</b> | <b>16,70</b> | <b>16,95</b> | <b>16,86</b> | <b>16,53</b> | <b>16,77</b> |
| - Sobregiros                          | 39,82        | 39,92        | 38,69        | 41,06        | 41,06        | 44,59        | 44,08        | 44,19        | 44,27        | 45,19        | 48,14        | 48,08        | 46,45        |
| - Tarjetas de Crédito                 | 50,44        | 50,36        | 50,46        | 50,51        | 50,46        | 49,90        | 50,53        | 50,21        | 50,07        | 50,43        | 50,54        | 50,74        | 50,49        |
| <b>PROMEDIO PONDERADO 2/</b>          | <b>21,22</b> | <b>21,66</b> | <b>20,15</b> | <b>22,38</b> | <b>22,12</b> | <b>21,58</b> | <b>21,45</b> | <b>21,14</b> | <b>20,60</b> | <b>20,77</b> | <b>20,70</b> | <b>20,45</b> | <b>20,57</b> |
| Tasas Pasivas                         |              |              |              |              |              |              |              |              |              |              |              |              |              |
| Moneda Nacional                       |              |              |              |              |              |              |              |              |              |              |              |              |              |
|                                       | oct-13       | nov-13       | dic-13       | ene-14       | feb-14       | mar-14       | abr-14       | may-14       | jun-14       | jul-14       | ago-14       | sep-14       | oct-14       |
| - Depósitos a la Vista                | 0,80         | 0,79         | 0,77         | 0,79         | 0,81         | 0,82         | 0,86         | 0,84         | 0,87         | 0,80         | 0,81         | 0,86         | 0,80         |
| - Depósitos a Plazo                   | 7,87         | 10,79        | 8,77         | 4,89         | 5,54         | 5,69         | 5,73         | 6,69         | 6,24         | 6,90         | 5,94         | 6,98         | 6,37         |
| - Títulos Valores Emitidos            | s/m          | s/m          | s/m          | s/m          | s/m          | s/m          | s/m          | s/m          | s/m          | s/m          | s/m          | s/m          | s/m          |
| - C D A                               | 10,91        | 11,31        | 11,49        | 10,62        | 10,60        | 11,07        | 10,65        | 10,45        | 10,10        | 9,29         | 9,10         | 8,21         | 8,95         |
| <b>PROMEDIO PONDERADO</b>             | <b>6,50</b>  | <b>6,91</b>  | <b>6,88</b>  | <b>6,28</b>  | <b>6,05</b>  | <b>6,28</b>  | <b>6,24</b>  | <b>6,28</b>  | <b>6,13</b>  | <b>5,60</b>  | <b>5,49</b>  | <b>5,05</b>  | <b>5,49</b>  |
| Spread de Tasas Bancarias MN          | 14,72        | 14,75        | 13,27        | 16,09        | 16,07        | 15,30        | 15,21        | 14,86        | 14,47        | 15,17        | 15,20        | 15,40        | 15,08        |
| Spread de Tasas MN sin TC y sobregiro | 10,85        | 11,04        | 9,66         | 12,55        | 12,46        | 11,60        | 11,48        | 11,03        | 10,57        | 11,35        | 11,36        | 11,48        | 11,28        |
| Tasas Activas                         |              |              |              |              |              |              |              |              |              |              |              |              |              |
| Moneda Extranjera                     |              |              |              |              |              |              |              |              |              |              |              |              |              |
|                                       | oct-13       | nov-13       | dic-13       | ene-14       | feb-14       | mar-14       | abr-14       | may-14       | jun-14       | jul-14       | ago-14       | sep-14       | oct-14       |
| - Préstamos Comerciales               | 7,86         | 8,14         | 8,48         | 8,12         | 7,97         | 8,20         | 8,16         | 7,88         | 7,91         | 8,23         | 8,21         | 8,08         | 7,81         |
| - Préstamos de Desarrollo             | 8,92         | 8,65         | 8,83         | 8,81         | 8,03         | 8,01         | 8,47         | 8,48         | 8,58         | 8,27         | 8,39         | 7,69         | 8,33         |
| - Personales de Consumo               | 9,64         | 9,40         | 8,65         | 8,79         | 9,08         | 9,77         | 10,07        | 9,79         | 14,16        | 13,34        | 14,42        | 9,18         | 9,05         |
| - Personales para la Vivienda         | s/m          | 10,66        | 8,54         | 8,29         | 7,49         | 7,94         | 8,27         | 8,39         | s/m          | 8,95         | 8,64         | 11,20        | 7,38         |
| - Otros <sup>1/</sup>                 | 5,99         | 8,77         | 8,41         | 8,87         | 5,10         | 9,89         | 7,30         | 5,30         | 5,23         | 11,60        | 6,60         | 5,94         | 8,01         |
| <b>PROMEDIO PONDERADO</b>             | <b>8,24</b>  | <b>8,48</b>  | <b>8,48</b>  | <b>8,32</b>  | <b>7,96</b>  | <b>8,18</b>  | <b>8,28</b>  | <b>8,07</b>  | <b>8,08</b>  | <b>8,34</b>  | <b>8,36</b>  | <b>8,00</b>  | <b>7,95</b>  |
| - Sobregiros                          | 13,54        | 13,99        | 14,81        | 14,32        | 14,00        | 14,33        | 13,94        | 14,02        | 14,76        | 14,00        | 14,11        | 14,35        | 13,94        |
| <b>PROMEDIO PONDERADO GLOBAL</b>      | <b>8,30</b>  | <b>8,54</b>  | <b>8,54</b>  | <b>8,38</b>  | <b>8,03</b>  | <b>8,26</b>  | <b>8,35</b>  | <b>8,14</b>  | <b>8,15</b>  | <b>8,39</b>  | <b>8,42</b>  | <b>8,10</b>  | <b>8,02</b>  |
| Tasas Pasivas                         |              |              |              |              |              |              |              |              |              |              |              |              |              |
| Moneda Extranjera                     |              |              |              |              |              |              |              |              |              |              |              |              |              |
|                                       | oct-13       | nov-13       | dic-13       | ene-14       | feb-14       | mar-14       | abr-14       | may-14       | jun-14       | jul-14       | ago-14       | sep-14       | oct-14       |
| - Depósitos a la Vista                | 0,25         | 0,23         | 0,21         | 0,21         | 0,30         | 0,30         | 0,29         | 0,26         | 0,21         | 0,22         | 0,15         | 0,18         | 0,18         |
| - Depósitos a Plazo                   | 3,39         | 3,86         | 4,04         | 2,42         | 2,07         | 1,09         | 1,36         | 3,04         | 2,50         | 3,47         | 3,26         | 1,07         | 1,07         |
| - C D A                               | 6,16         | 5,41         | 5,39         | 6,25         | 5,86         | 5,36         | 5,50         | 5,63         | 4,64         | 4,80         | 4,74         | 4,82         | 4,82         |
| <b>PROMEDIO PONDERADO</b>             | <b>3,17</b>  | <b>2,92</b>  | <b>3,03</b>  | <b>3,37</b>  | <b>3,28</b>  | <b>3,07</b>  | <b>3,06</b>  | <b>3,29</b>  | <b>2,72</b>  | <b>2,60</b>  | <b>2,58</b>  | <b>2,66</b>  | <b>2,66</b>  |
| Spread de Tasas Bancarias ME          | 5,13         | 5,62         | 5,52         | 5,01         | 4,74         | 5,20         | 5,28         | 4,84         | 5,43         | 5,79         | 5,85         | 5,44         | 5,36         |
| Tasas internacionales                 |              |              |              |              |              |              |              |              |              |              |              |              |              |
|                                       | oct-13       | nov-13       | dic-13       | ene-14       | feb-14       | mar-14       | abr-14       | may-14       | jun-14       | jul-14       | ago-14       | sep-14       | oct-14       |
| - LIBOR (a 6 meses en dólares)        | 0,35         | 0,35         | 0,35         | 0,34         | 0,33         | 0,33         | 0,32         | 0,32         | 0,33         | 0,33         | 0,33         | 0,33         | 0,33         |
| - Prime (a 6 meses en dólares)        | 3,25         | 3,25         | 3,25         | 3,25         | 3,25         | 3,25         | 3,25         | 3,25         | 3,25         | 3,25         | 3,25         | 3,25         | 3,25         |
| - Selic                               | 9,50         | 10,00        | 10,00        | 10,50        | 10,75        | 10,75        | 11,00        | 11,00        | 11,00        | 11,00        | 11,00        | 11,00        | 11,25        |
| - Fed                                 | 0,25         | 0,25         | 0,25         | 0,25         | 0,25         | 0,25         | 0,25         | 0,25         | 0,25         | 0,25         | 0,25         | 0,25         | 0,25         |

Fuente: Datos proveídos por la Superintendencia de Bancos.

<sup>1/</sup> Préstamos al Personal, Préstamos Varios y Adelantos por Cuenta de Importadores

## Cuadro N° 3

## Tasas de interés bancarias - Tasas desglosadas por plazos

## En porcentajes anuales

Octubre de 2014 - Cifras sujetas a revisión

| Tasas activas<br>Moneda Nacional                 | Nominales |        |          | Efectivas<br>Promedio | Saldos<br>Millones de Gs. |
|--|-----------|--------|----------|-----------------------|---------------------------|
|  | Mínima    | Máxima | Promedio |                       |                           |
| Préstamo Comercial <= 1 año                      | 5,01      | 48,00  | 12,23    | 13,10                 | 7.654.004,8               |
| Préstamo Comercial > 1 año                       | 6,27      | 49,98  | 15,26    | 16,41                 | 6.286.245,7               |
| Préstamo Personal - consumo <= 90 días           | 8,00      | 42,67  | 13,21    | 14,07                 | 5.828,1                   |
| Préstamo Personal - consumo <= 180 días          | 10,00     | 42,85  | 23,13    | 26,04                 | 20.649,9                  |
| Préstamo Personal - consumo <= 1 año             | 4,50      | 44,97  | 23,85    | 26,97                 | 366.834,7                 |
| Préstamo Personal - consumo > 1 año              | 5,00      | 44,97  | 26,70    | 30,44                 | 3.770.108,3               |
| Préstamo Personal - Microcreditos <= 1 año       | 13,40     | 42,21  | 34,72    | 41,03                 | 50.312,2                  |
| Préstamo Personal - Microcreditos > 1 año        | 13,77     | 39,09  | 36,75    | 43,81                 | 36.096,0                  |
| Préstamo Personal - vivienda <= 1 año            | 6,50      | 22,00  | 11,60    | 12,14                 | 41.436,9                  |
| Préstamo Personal - vivienda > 1 año             | 5,00      | 28,00  | 13,55    | 14,48                 | 547.655,6                 |
| Préstamo Personal - vivienda AFD <= 1 año        | 0,00      | 0,00   | 0,00     | 0,00                  | 457,3                     |
| Préstamo Personal - vivienda AFD > 1 año         | 7,50      | 12,00  | 10,97    | 11,53                 | 685.004,1                 |
| Préstamos Varios <= 1 año                        | 6,25      | 20,00  | 10,97    | 11,19                 | 20.258,0                  |
| Préstamos Varios > 1 año                         | 23,00     | 23,00  | 23,00    | 25,59                 | 3.879,0                   |
| Préstamos de Desarrollo <= 1 año                 | 5,80      | 26,00  | 8,59     | 8,78                  | 1.760.040,6               |
| Préstamos de Desarrollo > 1 año                  | 9,00      | 24,00  | 11,50    | 11,73                 | 1.557.799,1               |
| Préstamo Personal - Otros Depósitos AFD <= 1 año | 10,90     | 10,90  | 10,90    | 11,46                 | 6.220,6                   |
| Préstamo Personal - Otros Depósitos AFD > 1 año  | 9,50      | 14,00  | 11,26    | 11,85                 | 64.684,1                  |
| Tarjetas de Crédito                              | 15,00     | 45,00  | 41,69    | 50,49                 | 2.478.879,2               |
| Sobregiros                                       | 5,00      | 44,80  | 38,57    | 46,45                 | 497.015,0                 |
| Tasas activas<br>Moneda Extranjera               | Nominales |        |          | Efectivas<br>Promedio | Monto<br>Millones de Gs.  |
|  | Mínima    | Máxima | Promedio |                       |                           |
| Préstamo Comercial <= 1 año                      | 1,10      | 15,42  | 7,13     | 7,35                  | 9.269.853                 |
| Préstamo Comercial > 1 año                       | 5,00      | 15,82  | 8,13     | 8,31                  | 8.488.776                 |
| Préstamo Personal - consumo <= 90 días           | 7,00      | 9,44   | 8,25     | 8,55                  | 3.078                     |
| Préstamo Personal - consumo <= 180 días          | 8,50      | 8,50   | 8,50     | 8,84                  | 6220                      |
| Préstamo Personal - consumo <= 1 año             | 5,99      | 15,26  | 8,66     | 8,96                  | 66.761                    |
| Préstamo Personal - consumo > 1 año              | 7,00      | 15,04  | 8,82     | 9,08                  | 293.542                   |
| Préstamo Personal - vivienda <= 1 año            | 6,50      | 15,24  | 8,22     | 8,50                  | 9.413                     |
| Préstamo Personal - vivienda > 1 año             | 8,00      | 14,25  | 9,11     | 9,50                  | 24.689                    |
| Préstamo Personal - vivienda AFD > 1 año         | 6,75      | 7,50   | 7,05     | 7,06                  | 196.792                   |
| Préstamos Varios <= 1 año                        | 6,25      | 10,75  | 8,70     | 9,01                  | 9.912                     |
| Préstamos Varios > 1 año                         | 0,00      | 0,00   | 0,00     | 0,00                  | 1.244                     |
| Préstamos de Desarrollo <= 1 año                 | 3,00      | 13,60  | 6,93     | 7,04                  | 3.305.823                 |
| Préstamos de Desarrollo > 1 año                  | 6,50      | 12,50  | 9,88     | 9,89                  | 2.249.932                 |
| Préstamo Personal - Otros Depósitos AFD <= 1 año | 0,00      | 0,00   | 0,00     | 0,00                  | 0                         |
| Préstamo Personal - Otros Depósitos AFD > 1 año  | 7,50      | 12,00  | 10,32    | 10,47                 | 339.276                   |
| Tarjetas de Crédito                              |           |        |          |                       |                           |
| Sobregiros                                       | 5,55      | 15,03  | 13,10    | 13,94                 | 296.211                   |
| Tasas pasivas<br>Moneda Nacional                 | Nominales |        |          | Efectivas<br>Promedio | Monto<br>Millones de Gs.  |
|  | Mínima    | Máxima | Promedio |                       |                           |
| Depósitos a la Vista                             | 0,01      | 4,50   | 0,79     | 0,80                  | 9.350.988                 |
| Depositos a plazo <=90 días                      | 4,50      | 4,50   | 4,50     | 4,50                  | 14.914                    |
| Depositos a plazo <= 180 días                    | 4,50      | 4,50   | 4,50     | 4,50                  | 845,44                    |
| Depositos a plazo <=365 días                     | 0,00      | 0,00   | 0,00     | 0,00                  | 251                       |
| Depositos a plazo > 365 días                     | 4,00      | 11,25  | 6,53     | 6,53                  | 199.218                   |
| CDA hasta 180 días                               | 0,25      | 6,25   | 4,95     | 5,01                  | 518.303                   |
| C.D.A. <= 365 días                               | 1,00      | 9,50   | 6,65     | 6,81                  | 685.150                   |
| CDA > 365 días                                   | 3,75      | 12,00  | 9,00     | 9,25                  | 11.610.028                |
| Titulos Valores emitidos <=90 días               | 0,00      | 0,00   | 0,00     | 0,00                  | 0                         |
| Titulos Valores emitidos <= 180 días             | 0,00      | 0,00   | 0,00     | 0,00                  | 0                         |
| Titulos Valores emitidos <=365 días              | 0,00      | 0,00   | 0,00     | 0,00                  | 0                         |
| Titulos Valores emitidos > 365 días              | 0,00      | 0,00   | 0,00     | 0,00                  | 50.000                    |
| Otros Depósitos                                  | 0,00      | 0,00   | 0,00     | 0,00                  | 81.041                    |
| Tasas pasivas<br>Moneda Extranjera               | Nominales |        |          | Efectivas<br>Promedio | Monto<br>Millones de Gs.  |
|  | Mínima    | Máxima | Promedio |                       |                           |
| Depósitos a la Vista                             | 0,01      | 3,00   | 0,17     | 0,17                  | 8.736.307                 |
| Depositos a plazo <=90 días                      | 0,30      | 1,00   | 0,99     | 0,99                  | 21.024                    |
| Depositos a plazo <= 180 días                    | 0,30      | 2,30   | 1,60     | 1,60                  | 3.731                     |
| Depositos a plazo <=365 días                     | 0,15      | 1,30   | 0,87     | 0,87                  | 6.195                     |
| Depositos a plazo > 365 días                     | 2,00      | 4,50   | 2,77     | 2,77                  | 41.169                    |
| CDA hasta 180 días                               | 0,15      | 3,50   | 1,75     | 1,77                  | 645.500                   |
| C.D.A. <= 365 días                               | 1,00      | 4,50   | 2,19     | 2,20                  | 1.371.930                 |
| CDA > 365 días                                   | 0,50      | 7,25   | 4,93     | 4,98                  | 8.896.870                 |
| Titulos Valores emitidos <=90 días               | 0,00      | 0,00   | 0,00     | 0,00                  | 0                         |
| Titulos Valores emitidos <= 180 días             | 0,00      | 0,00   | 0,00     | 0,00                  | 0                         |
| Titulos Valores emitidos <=365 días              | 0,00      | 0,00   | 0,00     | 0,00                  | 0                         |
| Titulos Valores emitidos > 365 días              | 0,00      | 0,00   | 0,00     | 0,00                  | 461.600                   |
| Otros Depósitos                                  | 0,00      | 0,00   | 0,00     | 0,00                  | 133.759                   |

Fuente : Datos proveídos por la Superintendencia de Bancos.

## Cuadro N° 4

## Tasas de interés efectivas bancarias - Tasas desglosadas por plazos

## Promedio mensuales en porcentajes anuales

## Octubre de 2014 - Cifras sujetas a revisión

|  | oct-13 | nov-13 | dic-13 | ene-14 | feb-14 | mar-14 | abr-14 | may-14 | jun-14 | jul-14 | ago-14 | sep-14 |
|--|--------|--------|--------|--------|--------|--------|--------|--------|--------|--------|--------|--------|
| <b>Tasas activas</b>                             |        |        |        |        |        |        |        |        |        |        |        |        |
| <b>Moneda Nacional</b>                           |        |        |        |        |        |        |        |        |        |        |        |        |
| Préstamo Comercial <= 1 año                      | 13,88  | 14,06  | 13,31  | 14,58  | 13,86  | 13,01  | 13,42  | 12,84  | 13,36  | 12,95  | 13,11  | 12,81  |
| Préstamo Comercial > 1 año                       | 19,37  | 19,78  | 15,82  | 23,67  | 22,35  | 20,68  | 18,94  | 19,38  | 18,93  | 18,27  | 17,53  | 16,05  |
| Préstamo Personal - consumo <= 90 días           | 16,79  | 12,39  | 17,46  | 15,97  | 12,05  | 23,21  | 16,57  | 22,27  | 26,96  | 15,98  | 17,50  | 16,52  |
| Préstamo Personal - consumo <= 180 días          | 15,51  | 14,87  | 15,11  | 17,46  | 15,07  | 19,02  | 27,87  | 13,60  | 32,48  | 35,33  | 24,75  | 25,85  |
| Préstamo Personal - consumo <= 1 año             | 20,74  | 20,45  | 30,68  | 24,24  | 22,98  | 22,53  | 27,46  | 25,97  | 25,87  | 24,14  | 26,16  | 26,44  |
| Préstamo Personal - consumo > 1 año              | 25,94  | 28,31  | 30,52  | 30,17  | 28,98  | 31,35  | 31,78  | 30,30  | 26,48  | 29,61  | 30,27  | 30,45  |
| Préstamo Personal - Microcreditos <= 1 año       |        |        |        |        |        |        |        |        | 46,72  | 46,57  | 46,74  | 43,77  |
| Préstamo Personal - Microcreditos > 1 año        |        |        |        |        |        |        |        |        | 46,34  | 46,21  | 46,31  | 44,54  |
| Préstamo Personal - vivienda <= 1 año            | 12,77  | 12,89  | 11,89  | 10,52  | 12,90  | 11,88  | 13,63  | 12,09  | 12,27  | 12,30  | 12,42  | 12,08  |
| Préstamo Personal - vivienda > 1 año             | 12,90  | 13,83  | 14,26  | 14,38  | 14,19  | 13,98  | 14,30  | 14,76  | 14,01  | 13,68  | 14,09  | 13,78  |
| Préstamo Personal - vivienda AFD <= 1 año        | 29,46  | 11,31  | 11,58  | 0,00   | 11,90  | 0,00   | 0,00   | 0,00   | 0,00   | 0,00   | 0,00   | 0,00   |
| Préstamo Personal - vivienda AFD > 1 año         | 11,36  | 11,44  | 11,90  | 9,18   | 11,84  | 11,78  | 11,37  | 11,74  | 11,86  | 11,55  | 11,39  | 11,57  |
| Préstamos Varios <= 1 año                        | 10,49  | 9,82   | 10,00  | 9,27   | 10,94  | 9,74   | 11,74  | 10,60  | 9,59   | 10,17  | 7,78   | 13,19  |
| Préstamos Varios > 1 año                         | 14,23  | 12,22  | 10,37  | 11,91  | 13,61  | 9,21   | 0,00   | 14,61  | 9,83   | 11,30  | 10,20  | 0,00   |
| Préstamos de Desarrollo <= 1 año                 | 9,82   | 9,89   | 9,51   | 9,08   | 9,48   | 9,77   | 9,34   | 9,18   | 8,90   | 8,69   | 8,37   | 8,82   |
| Préstamos de Desarrollo > 1 año                  | 12,93  | 12,43  | 12,42  | 12,46  | 13,34  | 12,38  | 11,87  | 11,39  | 11,52  | 12,50  | 11,67  | 12,22  |
| Préstamo Personal - Otros Depósitos AFD <= 1 año | 0,00   | 0,00   | 0,00   | 0,00   | 42,00  | 0,00   | 0,00   | 0,00   | 0,00   | 0,00   | 0,00   | 0,00   |
| Préstamo Personal - Otros Depósitos AFD > 1 año  | 11,91  | 12,54  | 12,17  | 12,21  | 11,82  | 11,59  | 11,86  | 12,10  | 11,81  | 12,21  | 11,57  | 11,94  |
| Tarjetas de Crédito                              | 50,44  | 50,36  | 50,46  | 50,51  | 50,46  | 49,90  | 50,53  | 50,21  | 50,07  | 50,43  | 50,54  | 50,74  |
| Sobregiros                                       | 39,82  | 39,92  | 38,69  | 41,06  | 41,06  | 44,59  | 44,08  | 44,19  | 44,27  | 45,19  | 48,14  | 48,08  |
| <b>Tasas activas</b>                             |        |        |        |        |        |        |        |        |        |        |        |        |
| <b>Moneda Extranjera</b>                         |        |        |        |        |        |        |        |        |        |        |        |        |
| Préstamo Comercial <= 1 año                      | 7,11   | 7,66   | 7,81   | 6,77   | 6,74   | 7,31   | 7,43   | 7,00   | 7,26   | 7,34   | 6,88   | 7,30   |
| Préstamo Comercial > 1 año                       | 8,71   | 8,68   | 9,23   | 9,72   | 9,37   | 9,19   | 8,96   | 8,86   | 8,63   | 9,24   | 9,79   | 8,94   |
| Préstamo Personal - consumo <= 90 días           | 9,23   | 8,66   | 6,91   | 7,96   | 8,26   | 9,90   | 9,40   | 5,24   | 7,97   | 13,73  | 15,75  | 13,11  |
| Préstamo Personal - consumo <= 180 días          | 9,11   | 8,91   | 9,32   | 8,56   | 9,54   | 6,83   | 8,09   | 6,29   | 9,98   | 9,30   | 8,84   | 7,53   |
| Préstamo Personal - consumo <= 1 año             | 9,05   | 8,81   | 9,60   | 8,16   | 8,66   | 7,66   | 8,88   | 7,46   | 8,79   | 8,95   | 9,57   | 7,38   |
| Préstamo Personal - consumo > 1 año              | 10,17  | 9,92   | 8,31   | 9,05   | 9,22   | 10,65  | 10,54  | 10,52  | 9,18   | 8,30   | 10,04  | 9,67   |
| Préstamo Personal - vivienda <= 1 año            | 0,00   | 11,47  | 0,00   | 11,01  | 0,00   | 0,00   | 0,00   | 7,45   | 0,00   | 10,47  | 0,00   | 14,11  |
| Préstamo Personal - vivienda > 1 año             | 0,00   | 12,51  | 9,53   | 11,18  | 0,00   | 0,00   | 0,00   | 7,33   | 0,00   | 8,74   | 9,29   | 10,96  |
| Préstamo Personal - vivienda AFD > 1 año         | 0,00   | 10,54  | 8,50   | 8,00   | 8,24   | 8,74   | 9,00   | 8,50   | 0,00   | 0,00   | 0,00   | 0,00   |
| Préstamos Varios <= 1 año                        | 8,35   | 9,15   | 8,85   | 8,77   | 8,46   | 9,06   | 3,86   | 9,85   | 7,39   | 6,45   | 7,96   | 6,76   |
| Préstamos Varios > 1 año                         | 0,00   | 8,08   | 7,64   | 9,05   | 0,00   | 12,63  | 11,57  | 0,00   | 0,00   | 12,68  | 0,00   | 0,00   |
| Préstamos de Desarrollo <= 1 año                 | 8,22   | 7,75   | 8,05   | 7,67   | 6,65   | 6,92   | 7,07   | 7,67   | 7,57   | 7,17   | 7,14   | 6,13   |
| Préstamos de Desarrollo > 1 año                  | 10,38  | 10,36  | 10,36  | 10,89  | 10,66  | 9,92   | 11,03  | 9,83   | 10,27  | 9,96   | 10,09  | 9,76   |
| Préstamo Personal - Otros Depósitos AFD <= 1 año | 0,00   | 0,00   | 0,00   | 0,00   | 0,00   | 0,00   | 0,00   | 0,00   | 0,00   | 0,00   | 0,00   | 0,00   |
| Préstamo Personal - Otros Depósitos AFD > 1 año  | 8,37   | 9,21   | 8,66   | 9,38   | 8,83   | 8,84   | 8,31   | 8,24   | 8,20   | 7,79   | 8,67   | 8,83   |
| Tarjetas de Crédito                              |        |        |        |        |        |        |        |        |        |        |        |        |
| Sobregiros                                       | 13,54  | 13,99  | 14,81  | 14,32  | 14,00  | 14,33  | 13,94  | 14,02  | 14,76  | 14,00  | 14,11  | 14,35  |
| <b>Tasas pasivas</b>                             |        |        |        |        |        |        |        |        |        |        |        |        |
| <b>Moneda Nacional</b>                           |        |        |        |        |        |        |        |        |        |        |        |        |
| Depósitos a la Vista                             | 0,80   | 0,79   | 0,77   | 0,79   | 0,81   | 0,82   | 0,86   | 0,84   | 0,87   | 0,80   | 0,81   | 0,86   |
| <= 90 días                                       | 4,48   | 3,02   | 2,80   | 4,42   | 4,27   | 3,59   | 0,00   | 3,99   | 4,21   | 4,33   | 4,50   | 4,48   |
| <= 180 días                                      | 3,19   | 0,00   | 3,34   | 6,84   | 0,00   | 3,23   | 3,31   | 3,34   | 0,00   | 0,00   | 4,37   | 3,58   |
| <= 365 días                                      | 10,00  | 11,46  | 6,00   | 0,00   | 0,00   | 0,00   | 0,00   | 6,65   | 0,00   | 0,00   | 0,00   | 3,23   |
| > 365 días                                       | 8,23   | 9,55   | 9,91   | 6,50   | 7,38   | 6,32   | 6,39   | 7,53   | 7,07   | 7,45   | 6,47   | 7,20   |
| CDA hasta 180 días                               | 3,99   | 4,38   | 4,42   | 4,65   | 5,45   | 5,05   | 5,19   | 4,67   | 5,17   | 4,92   | 4,95   | 5,04   |
| C.D.A. <= 365 días                               | 6,41   | 7,01   | 6,06   | 8,59   | 8,57   | 7,65   | 7,82   | 8,18   | 7,65   | 6,48   | 7,17   | 5,94   |
| CDA > 365 días                                   | 11,34  | 11,82  | 12,08  | 10,92  | 10,85  | 11,40  | 10,92  | 10,72  | 10,37  | 9,55   | 9,33   | 8,47   |
| <= 90 días                                       | 0,00   | 0,00   | 0,00   | 0,00   | 0,00   | 0,00   | 0,00   | 0,00   | 0,00   | 0,00   | 0,00   | 0,00   |
| <= 180 días                                      | 0,00   | 0,00   | 0,00   | 0,00   | 0,00   | 0,00   | 0,00   | 0,00   | 0,00   | 0,00   | 0,00   | 0,00   |
| <= 365 días                                      | 0,00   | 0,00   | 0,00   | 0,00   | 0,00   | 0,00   | 0,00   | 0,00   | 0,00   | 0,00   | 0,00   | 0,00   |
| > 365 días                                       | 0,00   | 0,00   | 0,00   | 0,00   | 0,00   | 0,00   | 0,00   | 0,00   | 0,00   | 0,00   | 0,00   | 0,00   |
| Otros Depósitos                                  | 1,50   | 0,00   | 0,00   | 0,00   | 0,00   | 0,00   | 0,00   | 0,00   | 0,00   | 0,00   | 0,00   | 0,00   |
| <b>Tasas pasivas</b>                             |        |        |        |        |        |        |        |        |        |        |        |        |
| <b>Moneda Extranjera</b>                         |        |        |        |        |        |        |        |        |        |        |        |        |
| Depósitos a la Vista                             | 0,25   | 0,23   | 0,21   | 0,21   | 0,30   | 0,30   | 0,29   | 0,26   | 0,21   | 0,22   | 0,15   | 0,18   |
| <= 90 días                                       | 0,99   | 0,99   | 1,00   | 1,64   | 1,00   | 1,00   | 0,99   | 0,92   | 0,99   | 1,09   | 0,63   | 0,99   |
| <= 180 días                                      | 1,77   | 2,14   | 2,05   | 3,00   | 1,14   | 1,48   | 1,10   | 1,23   | 2,30   | 2,30   | 1,11   | 2,12   |
| <= 365 días                                      | 3,69   | 4,57   | 3,59   | 1,62   | 3,00   | 0,31   | 0,93   | 0,91   | 0,72   | 1,94   | 0,80   | 0,62   |
| > 365 días                                       | 4,00   | 1,94   | 4,71   | 3,00   | 2,00   | 1,39   | 1,73   | 5,25   | 4,12   | 3,77   | 4,25   | 1,06   |
| CDA hasta 180 días                               | 2,22   | 1,26   | 1,48   | 2,01   | 2,20   | 1,31   | 1,69   | 2,06   | 0,91   | 1,35   | 1,24   | 0,69   |
| CDA <= 365 días                                  | 4,31   | 3,74   | 2,24   | 4,50   | 4,56   | 2,02   | 3,67   | 4,77   | 2,29   | 3,40   | 2,95   | 1,66   |
| CDA > 365 días                                   | 6,65   | 6,35   | 6,25   | 6,90   | 6,32   | 6,14   | 5,99   | 5,94   | 5,43   | 5,25   | 5,27   | 5,55   |
| <= 90 días                                       | 0,00   | 0,00   | 0,00   | 0,00   | 0,00   | 0,00   | 0,00   | 0,00   | 0,00   | 0,00   | 0,00   | 0,00   |
| <= 180 días                                      | 0,00   | 0,00   | 0,00   | 0,00   | 0,00   | 0,00   | 0,00   | 0,00   | 0,00   | 0,00   | 0,00   | 0,00   |
| <= 365 días                                      | 0,00   | 0,00   | 0,00   | 0,00   | 0,00   | 0,00   | 0,00   | 0,00   | 0,00   | 0,00   | 0,00   | 0,00   |
| > 365 días                                       | 0,00   | 0,00   | 0,00   | 0,00   | 0,00   | 0,00   | 0,00   | 0,00   | 0,00   | 0,00   | 0,00   | 0,00   |
| Otros Depósitos                                  | 0,00   | 0,00   | 0,00   | 0,00   | 0,40   | 0,00   | 0,00   | 0,00   | 0,00   | 4,00   | 0,00   | 0,00   |

**Cuadro N° 5**  
**Tasas de interés de empresas financieras**  
**En porcentajes anuales - Ponderación sobre saldos**  
**Octubre de 2014 - Cifras sujetas a revisión**

| Tasas activas<br>Moneda Nacional | Nominales   |              |                    | Efectivas<br>Promedio ponderado | Monto<br>Millones de Gs. |
|----------------------------------|-------------|--------------|--------------------|---------------------------------|--------------------------|
|                                  | Mínima      | Máxima       | Promedio ponderado |                                 |                          |
| <b>Préstamos</b>                 |             |              |                    |                                 |                          |
| Comerciales                      | 10,15       | 47,81        | 22,61              | 25,29                           | 1.270.806                |
| De Desarrollo                    | 10,59       | 12,58        | 11,26              | 11,60                           | 3.093                    |
| Personales de Consumo            | 9,61        | 39,81        | 25,79              | 29,73                           | 994.047                  |
| Personal - Vivienda              | 12,02       | 12,02        | 12,02              | 12,71                           | 22.987                   |
| <b>PROMEDIO PONDERADO</b>        | <b>9,93</b> | <b>43,93</b> | <b>23,87</b>       | <b>27,07</b>                    | <b>2.290.933</b>         |
| Tarjetas de Crédito              | 10,00       | 45,79        | 42,59              | 52,01                           | 158.586                  |
| <b>PROMEDIO PONDERADO GLOBAL</b> | <b>9,94</b> | <b>44,05</b> | <b>25,08</b>       | <b>28,69</b>                    | <b>2.449.519</b>         |

| Tasas activas<br>Moneda Extranjera | Nominales   |              |              | Efectivas<br>Promedio | Monto<br>Millones de Gs. |
|------------------------------------|-------------|--------------|--------------|-----------------------|--------------------------|
|                                    | Mínima      | Máxima       | Promedio     |                       |                          |
| <b>Préstamos</b>                   |             |              |              |                       |                          |
| Comerciales                        | 8,75        | 15,48        | 12,31        | 12,97                 | 599.679                  |
| Desarrollo                         | s/m         | s/m          | s/m          | s/m                   | 171                      |
| Personales de Consumo              | 10,17       | 15,72        | 13,02        | 13,63                 | 47.939                   |
| Personal - Vivienda                | s/m         | s/m          | s/m          | s/m                   | s/m                      |
| <b>PROMEDIO PONDERADO</b>          | <b>8,85</b> | <b>15,49</b> | <b>12,36</b> | <b>13,02</b>          | <b>647.789</b>           |

| Tasas pasivas<br>Moneda Nacional           | Nominales   |              |             | Efectivas<br>Promedio | Monto<br>Millones de Gs. |
|--|-------------|--------------|-------------|-----------------------|--------------------------|
|  | Mínima      | Máxima       | Promedio    |                       |                          |
| <b>Depósitos a la Vista</b>                | <b>1,00</b> | <b>3,50</b>  | <b>0,65</b> | <b>0,65</b>           | <b>407.046</b>           |
| <b>Depósitos a Plazo</b>                   | <b>7,17</b> | <b>10,43</b> | <b>9,19</b> | <b>9,46</b>           | <b>168.800</b>           |
| <= 365 días                                | 9,50        | 9,50         | 9,50        | 9,73                  | 11.225                   |
| > 365 días                                 | 7,00        | 10,50        | 9,17        | 9,44                  | 157.575                  |
| <b>Certificados de Depósitos de Ahorro</b> | <b>3,55</b> | <b>13,58</b> | <b>9,94</b> | <b>10,25</b>          | <b>1.708.664</b>         |
| CDA hasta 180 días                         | 1,00        | 6,00         | 3,87        | 3,93                  | 9.561                    |
| CDA a más de 180 días                      | 2,00        | 15,00        | 8,10        | 8,37                  | 137.617                  |
| CDA a más de 365 días                      | 3,70        | 13,50        | 10,14       | 10,45                 | 1.561.486                |
| <b>PROMEDIO PONDERADO</b>                  | <b>3,36</b> | <b>11,55</b> | <b>8,23</b> | <b>8,48</b>           | <b>2.284.509</b>         |

| Tasas pasivas<br>Moneda Extranjera         | Nominales   |             |             | Efectivas<br>Promedio | Monto<br>Millones de Gs. |
|--|-------------|-------------|-------------|-----------------------|--------------------------|
|  | Mínima      | Máxima      | Promedio    |                       |                          |
| <b>Depósitos a la Vista</b>                | <b>0,02</b> | <b>1,25</b> | <b>0,20</b> | <b>0,20</b>           | <b>97.681</b>            |
| <b>Depósitos a Plazo</b>                   | <b>4,44</b> | <b>4,72</b> | <b>4,50</b> | <b>4,55</b>           | <b>45.175</b>            |
| <= 90 días                                 | 2,25        | 2,25        | 2,25        | 2,27                  | 4.616                    |
| <= 180 días                                | 3,50        | 3,50        | 3,50        | 3,55                  | 1.385                    |
| <= 365 días                                | 3,75        | 5,25        | 4,08        | 4,13                  | 8.470                    |
| > 365 días                                 | 5,00        | 5,00        | 5,00        | 5,06                  | 30.704                   |
| <b>Títulos Valores Emitidos</b>            | <b>s/m</b>  | <b>s/m</b>  | <b>s/m</b>  | <b>s/m</b>            | <b>0</b>                 |
| <= 90 días                                 | s/m         | s/m         | s/m         | s/m                   | s/m                      |
| <= 180 días                                | s/m         | s/m         | s/m         | s/m                   | s/m                      |
| <b>Certificados de Depósitos de Ahorro</b> | <b>3,20</b> | <b>8,26</b> | <b>5,77</b> | <b>5,87</b>           | <b>447.809</b>           |
| CDA a 180 días                             | 2,00        | 3,25        | 2,31        | 2,33                  | 24.105                   |
| CDA <= 365 días                            | 2,00        | 6,00        | 4,67        | 4,72                  | 64.722                   |
| CDA a más de 365 días                      | 3,50        | 9,00        | 6,20        | 6,31                  | 358.982                  |
| <b>PROMEDIO PONDERADO</b>                  | <b>2,77</b> | <b>6,83</b> | <b>4,75</b> | <b>4,83</b>           | <b>590.665</b>           |

**Fuente:** Datos proveídos por la Superintendencia de Bancos.

<sup>1/</sup> Los montos corresponden a los préstamos desembolsados y las captaciones en el mes.



**Cuadro N° 6**

**Tasas de interés efectivas de empresas financieras**

**Promedio mensuales en porcentajes anuales - Ponderación sobre saldos**

**Octubre de 2014 - Cifras sujetas a revisión**

| Tasas activas<br>Moneda Nacional |        |        |        |        |        |        |        |        |        |        |        |        |        |
|----------------------------------|--------|--------|--------|--------|--------|--------|--------|--------|--------|--------|--------|--------|--------|
|                                  | oct-13 | nov-13 | dic-13 | ene-14 | feb-14 | mar-14 | abr-14 | may-14 | jun-14 | jul-14 | ago-14 | sep-14 | oct-14 |
| - Préstamos Comerciales          | 29,77  | 30,72  | 29,62  | 29,70  | 29,95  | 29,51  | 29,88  | 28,95  | 30,06  | 29,10  | 30,20  | 28,77  | 25,29  |
| - Préstamos de Desarrollo        | 18,12  | 18,15  | 19,27  | 19,22  | 18,09  | 17,69  | 16,38  | 16,35  | 11,59  | 12,34  | 10,76  | 10,12  | 11,60  |
| - Préstamos de Consumo           | 30,07  | 31,56  | 32,93  | 35,60  | 33,56  | 32,87  | 32,28  | 30,61  | 32,03  | 33,41  | 33,60  | 32,87  | 29,73  |
| - Personales para la Vivienda    | 11,79  | 0,00   | 11,95  | 14,03  | 12,37  | 0,00   | 0,00   | 14,19  | 14,20  | 12,13  | 12,81  | 30,04  | 12,71  |
| - Tarjetas de Crédito            | 49,86  | 50,04  | 50,05  | 49,82  | 49,86  | 51,63  | 51,70  | 51,08  | 51,37  | 51,39  | 51,55  | 52,13  | 52,01  |

| Tasas Pasivas<br>Moneda Nacional |        |        |        |        |        |        |        |        |        |        |        |        |        |
|----------------------------------|--------|--------|--------|--------|--------|--------|--------|--------|--------|--------|--------|--------|--------|
|                                  | oct-13 | nov-13 | dic-13 | ene-14 | feb-14 | mar-14 | abr-14 | may-14 | jun-14 | jul-14 | ago-14 | sep-14 | oct-14 |
| - Depósitos a la Vista           | 0,54   | 0,57   | 0,53   | 0,47   | 0,48   | 0,52   | 0,55   | 0,52   | 0,55   | 0,53   | 0,54   | 0,65   | 0,65   |
| - Depósitos a Plazo              | 12,17  | 11,54  | 12,00  | 10,96  | 10,85  | 11,47  | 11,38  | 10,62  | 10,54  | 10,98  | 10,86  | 10,63  | 9,46   |
| - Títulos Valores Emitidos       | s/m    | s/m    | s/m    | s/m    | s/m    | s/m    | s/m    | s/m    | s/m    | s/m    | s/m    | s/m    | s/m    |
| - C D A                          | 11,80  | 12,05  | 12,07  | 11,65  | 12,05  | 11,77  | 11,64  | 11,45  | 11,08  | 10,46  | 10,99  | 10,63  | 10,25  |

| Tasas Activas<br>Moneda Extranjera |        |        |        |        |        |        |        |        |        |        |        |        |        |
|------------------------------------|--------|--------|--------|--------|--------|--------|--------|--------|--------|--------|--------|--------|--------|
|                                    | oct-13 | nov-13 | dic-13 | ene-14 | feb-14 | mar-14 | abr-14 | may-14 | jun-14 | jul-14 | ago-14 | sep-14 | oct-14 |
| - Préstamos Comerciales            | 14,27  | 14,30  | 14,04  | 14,43  | 14,40  | 14,46  | 13,97  | 13,70  | 13,43  | 13,47  | 13,49  | 12,82  | 12,97  |
| - Préstamos de Desarrollo          | 0,00   | 0,00   | 0,00   |        | 0,00   |        |        | 0,00   | 0,00   | 0,00   | 0,00   |        | 0,00   |
| - Personales de Consumo            | 13,55  | 13,81  | 13,82  | 14,09  | 13,97  | 13,16  | 13,66  | 13,63  | 14,17  | 13,45  | 12,93  | 13,26  | 13,63  |

| Tasas Pasivas<br>Moneda Extranjera |        |        |        |        |        |        |        |        |        |        |        |        |        |
|------------------------------------|--------|--------|--------|--------|--------|--------|--------|--------|--------|--------|--------|--------|--------|
|                                    | oct-13 | nov-13 | dic-13 | ene-14 | feb-14 | mar-14 | abr-14 | may-14 | jun-14 | jul-14 | ago-14 | sep-14 | oct-14 |
| - Depósitos a la Vista             | 0,19   | 0,12   | 0,15   | 0,23   | 0,14   | 0,25   | 0,18   | 0,19   | 0,15   | 0,15   | 0,16   | 0,18   | 0,20   |
| - Depósitos a Plazo                | 0,00   | 0,00   | 0,36   | 4,76   | 6,12   | 6,53   | 5,12   | 0,00   | 0,00   | 0,50   | 4,51   | 4,95   | 4,55   |
| - Títulos Valores Emitidos         | s/m    | s/m    | s/m    | s/m    | s/m    | s/m    | s/m    | s/m    | s/m    | s/m    | s/m    | s/m    | s/m    |
| - C D A                            | 6,62   | 6,42   | 6,60   | 6,68   | 6,38   | 6,15   | 6,12   | 5,33   | 6,05   | 5,29   | 5,59   | 5,66   | 5,87   |

**Fuente:** Datos proveídos por la Superintendencia de Bancos.

<sup>1/</sup> Incluye Préstamos Personales.

**Cuadro N° 7**  
**Tasas nominales de interés del sistema financiero**  
**Promedio mensuales en porcentajes anuales**  
**Tasas Activas: Operaciones de Préstamos**  
**Octubre de 2014 - Cifras sujetas a revisión**

|                                       | oct-13        | nov-13        | dic-13        | ene-14        | feb-14       | mar-14       | abr-14       | may-14        | jun-14        | jul-14        | ago-14        | sep-14        | oct-14        |
|---------------------------------------|---------------|---------------|---------------|---------------|--------------|--------------|--------------|---------------|---------------|---------------|---------------|---------------|---------------|
| <b>BANCOS PRIVADOS</b>                |               |               |               |               |              |              |              |               |               |               |               |               |               |
| - Desarrollo                          | 10,91         | 10,74         | 10,69         | 10,54         | 12,66        | 10,84        | 10,27        | 10,00         | 9,73          | 10,29         | 9,70          | 10,21         | 9,98          |
| - Comercial                           | 15,02         | 15,26         | 14,60         | 16,93         | 16,09        | 14,99        | 14,69        | 14,55         | 14,65         | 14,16         | 13,99         | 13,26         | 13,60         |
| - Interbancario (Call Money)          | 4,60          | 4,90          | s/m           | s/m           | s/m          | s/m          | 5,85         | 5,85          | s/m           | s/m           | s/m           | s/m           | s/m           |
| - Certificado de Call Interfinanciero |               |               |               |               |              |              |              |               |               |               |               |               |               |
| - Desarrollo ME                       | 8,82          | 8,51          | 8,45          | 8,39          | 7,94         | 7,98         | 8,39         | 8,38          | 8,50          | 8,18          | 8,30          | 7,61          | 8,25          |
| - Comercial ME                        | 7,67          | 7,93          | 8,18          | 7,36          | 7,67         | 7,91         | 7,96         | 7,68          | 7,70          | 8,00          | 7,98          | 7,84          | 7,61          |
| <b>BANCO NACIONAL DE FOMENTO</b>      |               |               |               |               |              |              |              |               |               |               |               |               |               |
| - Desarrollo                          | 10,01 - 12,03 | 10,03 - 11,68 | 10,02 - 10,93 | 10,08 - 12,26 | 9,55 - 12,44 | 10,0 - 11,49 | 10,03 - 10,6 | 10,02 - 10,42 | 10,00 - 10,73 | 10,00 - 11,4  | 9,79 - 11,58  | 10,04 - 11,61 | 10,00 - 11,53 |
| - Comercial                           | 13,37 - 13,97 | 13,04 - 14    | 12,00 - 14    | 12,37 - 14    | 12,00 - 14   | 13,15 - 14   | 12,54 - 14   | 12,16 - 14,00 | 12,94 - 14,00 | 12,47 - 14,00 | 12,00 - 13,99 | 13,92 - 14,00 | 13,00 - 14,00 |
| <b>OTRAS INSTITUCIONES</b>            |               |               |               |               |              |              |              |               |               |               |               |               |               |
| Sociedades de Ahorro y Préstamo       |               |               |               |               |              |              |              |               |               |               |               |               |               |
| Fondo Ganadero                        | 13 - 19       | 13 - 19       | 13 - 19       | 13 - 19       | 13 - 19      | 13 - 19      | 13 - 19      | 13 - 19       | 13 - 19       | 13 - 19       | 13 - 19       | 13 - 19       | 13 - 19       |
| Empresas Financieras                  | 28,77         | 29,25         | 29,09         | 29,42         | 29,38        | 29,44        | 30,41        | 29,23         | 30,09         | 29,89         | 29,31         | 27,60         | 25,08         |
| Caja de Jubilaciones Bancaria         | 12 - 17       | 12 - 17       | 12 - 17       | 12 - 17       | 12 - 17      | 10 - 14      | 10 - 14      | 10 - 14       | 10 - 14       | 10 - 14       | 10 - 14       | 10 - 14       | 10 - 14       |
| Crédito Agrícola de Habilitación      | 15,00         | 15,00         | 15,00         | 15,00         | 15,00        | 15,00        | 15,00        | 15,00         | 15,00         | 15,00         | 15,00         | 15,00         | 15,00         |

**Fuente:** Superintendencia de Bancos, GONA, Fondo Ganadero, Caja de Jub. de Emp. Bancarios y CAH.  
n.d.: no disponible

**Cuadro N° 8**  
**Tasas nominales de interés del sistema financiero**  
**Promedio mensuales en porcentajes anuales**  
**Tasas Pasivas: Depósitos y Otras Obligaciones**  
**Octubre de 2014 - Cifras sujetas a revisión**

|                                       | oct-13 | nov-13 | dic-13 | ene-14 | feb-14 | mar-14 | abr-14 | may-14 | jun-14 | jul-14 | ago-14 | sep-14 | oct-14 |
|---------------------------------------|--------|--------|--------|--------|--------|--------|--------|--------|--------|--------|--------|--------|--------|
| <b>BANCO CENTRAL DEL PARAGUAY</b>     |        |        |        |        |        |        |        |        |        |        |        |        |        |
| Letras de Regulación Monetaria *      | 5,53   | 5,39   | 5,90   | 5,55   | 6,00   | 6,82   | 6,40   | 6,46   | 6,33   | 6,06   | 6,06   | 5,98   | 6,12   |
| Call Money Pasivo                     | s/m    | s/m    | s/m    | s/m    | s/m    | s/m    | s/m    | s/m    | s/m    | s/m    | s/m    | s/m    | s/m    |
| <b>BANCOS</b>                         |        |        |        |        |        |        |        |        |        |        |        |        |        |
| <b>DEPOSITOS EN MONEDA NACIONAL</b>   |        |        |        |        |        |        |        |        |        |        |        |        |        |
| Depósitos a la Vista                  | 0,79   | 0,78   | 0,76   | 0,78   | 0,80   | 0,81   | 0,85   | 0,84   | 0,86   | 0,79   | 0,81   | 0,85   | 0,79   |
| <b>Depósitos a Plazo Fijo</b>         |        |        |        |        |        |        |        |        |        |        |        |        |        |
| <= 90 días                            | 4,44   | 2,98   | 2,76   | 4,41   | 4,27   | 3,54   | s/m    | 3,99   | 4,21   | 4,33   | 4,49   | 4,48   | 4,50   |
| <= 180 días                           | 3,15   | s/m    | 3,3    | 6,73   | s/m    | 3,2    | 3,28   | 3,3    | s/m    | s/m    | 4,30   | 3,53   | 4,50   |
| <= 365 días                           | 10,00  | 11,00  | 6,00   | s/m    | s/m    | s/m    | s/m    | 6,45   | s/m    | s/m    | s/m    | 3,20   | s/m    |
| > 365 días                            | 8,15   | 9,22   | 9,57   | 6,50   | 7,38   | 6,32   | 6,39   | 7,53   | 7,07   | 7,45   | 6,47   | 7,20   | 6,53   |
| <b>Certificados de Dep. de Ahorro</b> |        |        |        |        |        |        |        |        |        |        |        |        |        |
| <= 180 días                           | 3,92   | 4,31   | 3,92   | 4,57   | 5,33   | 4,94   | 5,10   | 4,60   | 5,11   | 4,84   | 4,87   | 4,89   | 4,95   |
| <= 365 días                           | 6,33   | 6,91   | 6,47   | 8,30   | 8,42   | 7,59   | 7,62   | 7,94   | 7,45   | 6,33   | 6,99   | 5,85   | 6,65   |
| > 365 días                            | 10,96  | 11,32  | 11,66  | 10,61  | 10,57  | 11,05  | 10,56  | 10,39  | 10,06  | 9,31   | 9,09   | 8,27   | 9,00   |
| <b>Titulos Valores Emitidos</b>       |        |        |        |        |        |        |        |        |        |        |        |        |        |
| <= 90 días                            | s/m    | s/m    | s/m    | s/m    | s/m    | s/m    | s/m    | s/m    | s/m    | s/m    | s/m    | s/m    | s/m    |
| <= 180 días                           | s/m    | s/m    | s/m    | s/m    | s/m    | s/m    | s/m    | s/m    | s/m    | s/m    | s/m    | s/m    | s/m    |
| <= 365 días                           | s/m    | s/m    | s/m    | s/m    | s/m    | s/m    | s/m    | s/m    | s/m    | s/m    | s/m    | s/m    | s/m    |
| > 365 días                            | s/m    | s/m    | s/m    | s/m    | s/m    | s/m    | s/m    | s/m    | s/m    | s/m    | s/m    | s/m    | s/m    |
| <b>DEPOSITOS EN MONEDA EXTRANJERA</b> |        |        |        |        |        |        |        |        |        |        |        |        |        |
| - Depósitos a la vista                | 0,25   | 0,22   | 0,20   | 0,20   | 0,30   | 0,29   | 0,29   | 0,26   | 0,21   | 0,22   | 0,15   | 0,18   | 0,17   |
| - Depósitos a plazo                   | 3,38   | 3,86   | 3,97   | 2,42   | 2,07   | 1,09   | 1,36   | 3,04   | 2,50   | 3,47   | 3,26   | 1,07   | 2,03   |
| - CDA                                 | 6,06   | 5,36   | 5,25   | 6,09   | 5,78   | 5,23   | 5,44   | 5,56   | 4,60   | 4,74   | 4,70   | 4,75   | 4,40   |
| <b>EMPRESAS FINANCIERAS</b>           |        |        |        |        |        |        |        |        |        |        |        |        |        |
| <b>DEPOSITOS EN MONEDA NACIONAL</b>   |        |        |        |        |        |        |        |        |        |        |        |        |        |
| - Depósitos a la Vista                | 0,53   | 0,57   | 0,53   | 0,47   | 0,48   | 0,52   | 0,55   | 0,52   | 0,55   | 0,53   | 0,54   | 0,65   | 0,65   |
| - Depósitos a Plazo                   | 11,78  | 11,29  | 11,34  | 11,00  | 10,61  | 10,99  | 9,38   | 10,64  | 10,27  | 10,65  | 10,62  | 9,95   | 9,19   |
| - Titulos Valores Emitidos            | s/m    | s/m    | s/m    | s/m    | s/m    | s/m    | s/m    | s/m    | s/m    | s/m    | s/m    | s/m    | s/m    |
| - CDA                                 | 10,96  | 11,65  | 11,47  | 11,03  | 11,58  | 11,31  | 10,91  | 11,08  | 10,56  | 9,77   | 10,24  | 10,19  | 9,94   |
| <b>EMPRESAS FINANCIERAS</b>           |        |        |        |        |        |        |        |        |        |        |        |        |        |
| <b>DEPOSITOS EN MONEDA EXTRANJERA</b> |        |        |        |        |        |        |        |        |        |        |        |        |        |
| - Depósitos a la Vista                | 0,19   | 0,12   | 0,15   | 0,23   | 0,14   | 0,25   | 0,18   | 0,19   | 0,15   | 0,15   | 0,16   | 0,18   | 0,20   |
| - Depósitos a Plazo                   | s/m    | s/m    | 5,25   | 5,00   | 6,50   | 6,05   | 6,00   | s/m    | s/m    | s/m    | 6,50   | 2,90   | 4,50   |
| - Titulos Valores Emitidos            | s/m    | s/m    | s/m    | s/m    | s/m    | s/m    | s/m    | s/m    | s/m    | s/m    | s/m    | s/m    | s/m    |
| - CDA                                 | 5,70   | 5,53   | 5,72   | 6,25   | 5,92   | 5,79   | 5,25   | 5,23   | 5,64   | 4,59   | 5,95   | 5,77   | 5,77   |

**Fuente:** Superintendencia de Bancos y DOMA.

\* Rendimiento Promedio Ponderado.

