



INDICADORES FINANCIEROS

NOVIEMBRE
2014

REPUBLICA DEL PARAGUAY



MOKOIPA-SU-GUARANI

Banco Central del Paraguay
Federación Rusa y Cabo 1° Feliciano Marecos
www.bcp.gov.py - webmaster@bcp.gov.py
Asunción - Paraguay



Indicadores Financieros

Noviembre 2014

**Gerencia de Estudios
Económicos**
**Departamento de Estudios
Monetarios y Financieros**
División de Estudios del Mercado
Financiero

Contenido

<i>Tasas de Interés Bancarias Efectivas</i>	2
<i>Operaciones Forward</i>	5
<i>Tasas de Interés Efectivas de Empresas Financieras.</i>	7
<i>Tasas de Interés de Política Monetaria</i>	9
<i>Tasas de Interés Internacionales</i>	11
<i>Apéndice</i>	12
<i>Operaciones Bursátiles</i>	15
<i>Estadísticas</i>	17

En noviembre de 2014, las tasas de interés activas, como las pasivas del sistema bancario para las operaciones en Moneda Nacional (MN) registran comportamientos opuestos, al alza las activas y a la baja las pasivas. La tasa de interés activa en MN se situó en 16,87% (no incluyen sobregiros y tarjetas de crédito) y la pasiva en 5,38%. En Moneda Extranjera (ME), por su parte, tuvieron comportamiento similares, al alza tanto las activas como las pasivas. La tasa de interés de las entidades bancarias para operaciones activas en ME tuvo un nivel de 8,03%, mientras que la tasa de interés pasiva para operaciones en esta moneda fue 2,67%.

Respecto a las tasas de interés de las empresas financieras en MN, se menciona que, las tasas activas disminuyeron, en tanto, las pasivas aumentaron levemente, situándose en niveles promedios de 26,72% (no incluye tarjeta de crédito) y de 8,64%, respectivamente. Por su parte, en ME la tasa de interés activa se ubicó en 12,28% y la pasiva en 5,09%.

La tasa de política monetaria del BCP, actualmente es de 6,75%. El CEOMA considera que, la actividad económica muestra un mayor dinamismo, debido a la consolidación de sectores que venían registrando una expansión favorable y a la recuperación de sectores que se mostraban más débiles. Además, destaca que la tendencia reciente del tipo de cambio ha tenido un leve impacto en la inflación. También resalta que la actual tasa de política monetaria sigue siendo consistente con el escenario donde la inflación anual converge al 5%.

En el mes de noviembre de 2014 la Reserva Federal de EUA mantiene la tasa de interés de Política Monetaria ubicada en 0,25%. La Fed pone fin a seis años de estímulos masivos y certifica una expansión moderada de la economía, con lenta recuperación del mercado inmobiliario, lo que justificaría un margen de tiempo antes de subir las tasas. El Consejo de Gobierno del Banco Central Europeo (BCE), mantuvo los tipos de interés de la zona euro en el mínimo histórico del 0,05%. Igualmente, el Comité de Política Monetaria (COPOM) del Banco Central de Brasil, mantuvo la tasa SELIC a un nivel de 11,25%, en noviembre de 2014.

Tasas de Interés Bancaria Efectivas

Tasa de Interés Activa en Moneda Nacional (MN)

En noviembre de 2014, la tasa de interés¹ para las operaciones activas en MN de los bancos fue de **20,57%**, nivel similar respecto al mes de octubre de 2014.

Las tasas que componen este rubro registraron movimientos al alza y a la baja. Así, tuvieron incrementos, las tasas para Préstamos Comerciales, Préstamos para la Vivienda y sobregiros. En cambio, disminuyeron las tasas para Préstamos de Desarrollo, Préstamos de Consumo, Otros Préstamos y Tarjetas de Crédito

Tabla N° 1 Tasa de Interés Activa en MN

	Comerciales	Desarrollo	Consumo	Vivienda	Sobregiros	Tarjetas Crédito
nov-13	16,56	10,98	25,55	12,69	39,92	50,36
oct-14	14,59	10,20	30,34	12,81	46,45	50,49
nov-14	14,80	9,65	29,90	12,91	46,81	49,81
Var. Mensual	0,2	-0,6	-0,4	0,1	0,4	-0,7
Var. Anual	-1,8	-1,3	4,4	0,2	6,9	-0,5

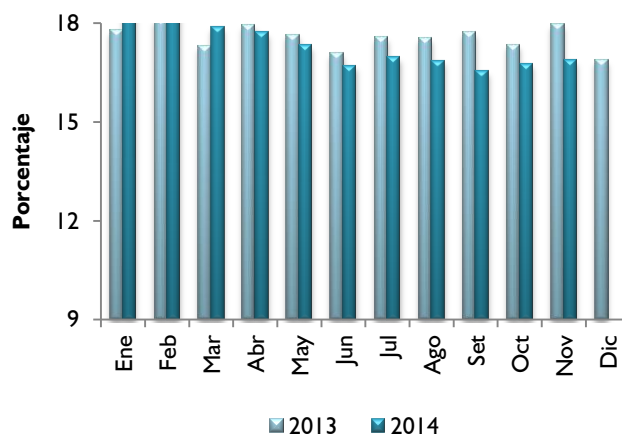
Fuente: Superintendencia de Bancos

Las tasas para sobregiros y tarjetas de crédito, que constituyen las de mayor costo en las modalidades de financiación bancaria y que han sido las más rígidas, se ubicaron en 46,81% y 49,81%, respectivamente. Se señala además, que el nivel alcanzado de 16,87%² es inferior al nivel observado en igual periodo del año anterior en 1,1 p.p.

¹ Todas las tasas a las que se hacen referencia en el presente informe constituyen promedios ponderados mensuales en porcentajes anuales. Las tablas contienen variaciones que corresponden a las diferencias entre promedios ponderados de cada periodo. Datos sujetos a revisión.

² No incluye Sobregiros y Tarjeta de Crédito.

Gráfico N° 1 Tasa de Interés Activa en MN Promedio Ponderado



Fuente: Superintendencia de Bancos

Tasa de Interés Pasiva en Moneda Nacional

Las tasas que componen el rubro presentaron comportamiento al alza, a la baja y estable en el presente mes. En este sentido, aumentó la tasa para Depósitos a Plazo en 0,7 p.p. En cambio, disminuyó la tasa para CDA en 0,2 p.p. En tanto, no registraron variaciones las tasas para Depósitos a la Vista y Títulos Valores Emitidos, en el presente mes.

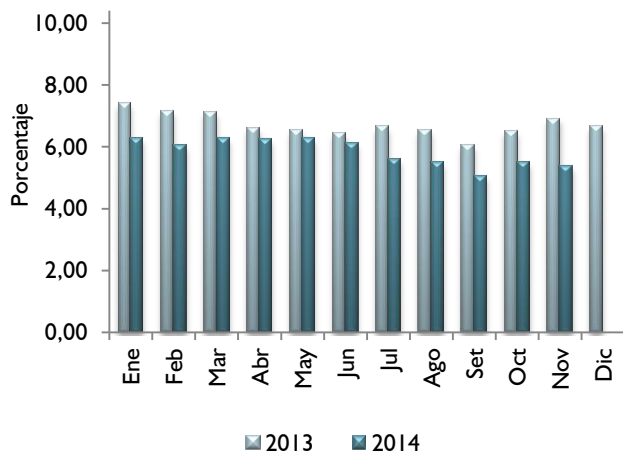
Tabla N° 2 Tasa de Interés Pasiva en MN

	Vista	Plazo	CDA
nov-13	0,79	10,79	11,31
oct-14	0,80	6,37	8,95
nov-14	0,77	7,12	8,74
Var. Mensual	0,0	0,7	-0,2
Var. Anual	0,0	-3,7	-2,6

Fuente: Superintendencia de Bancos

En noviembre de 2014, la tasa de interés pasiva en MN obtuvo un nivel inferior en términos interanuales, como se puede observar en el siguiente gráfico.

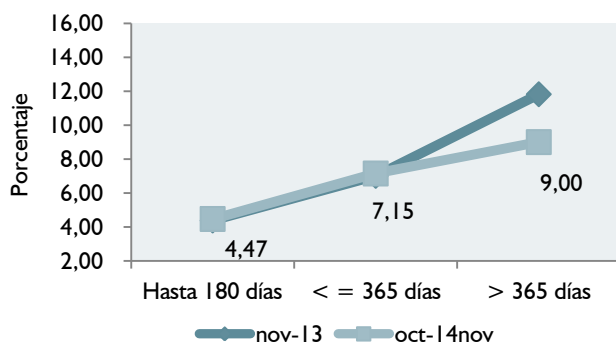
Gráfico N° 2 Tasa de Interés Pasiva en MN Promedio Ponderado



Fuente: Superintendencia de Bancos

La curva de rendimiento de los CDA en MN presenta una pendiente positiva en noviembre de 2014. La tasa para plazos hasta 180 días y la tasa para plazos menores e iguales a 365 días muestran nivel superior a los del año anterior. En cambio, la tasa para plazos mayores a 365 días muestra nivel inferior a los del pasado año. Estos nuevos valores representan en promedio simple una tasa de 6,9%, inferior a la registrada en el mismo periodo del año anterior (0,9 p.p.).

Gráfico N° 3 Curva de Rendimiento de CDA en MN



Fuente: Superintendencia de Bancos

Tasa de Interés Activa en Moneda Extranjera

La tasa de interés activa en ME de los Bancos fue de **8,03%** en noviembre de 2014, valor que representa un nivel levemente superior al del mes anterior. El nivel observado responde a aumentos principalmente en las tasas para

Préstamos Comerciales (0,2 p.p.), Préstamos Consumo (0,8 p.p.) y Préstamos Personales para la Vivienda (0,7 p.p.). En cambio, disminuyeron las tasas para Préstamos Desarrollo (0,5 p.p.) y Sobregiros (0,4 p.p.), respectivamente.

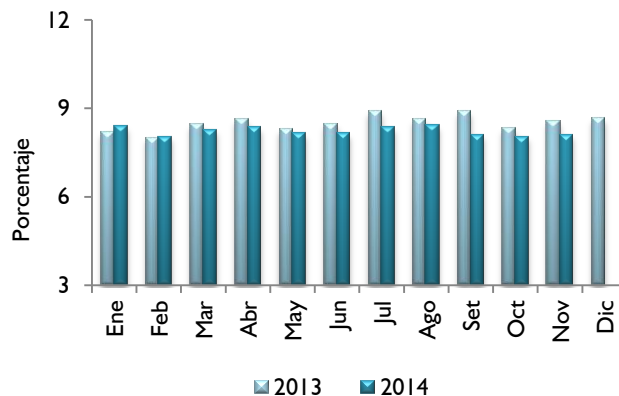
Tabla N° 3 Tasa de Interés Activa en ME

	Comerciales	Desarrollo	Consumo	Vivienda	Otros	Sobregiros
nov-13	8,14	8,65	9,40	10,66	8,77	13,99
oct-14	7,81	8,33	9,05	7,38	8,01	13,94
nov-14	8,05	7,81	9,89	8,08	s/m	13,50
Var. Mensua	0,2	-0,5	0,8	0,7	-	-0,4
Var. Anual	-0,1	-0,8	0,5	-2,6	-	-0,5

Fuente: Superintendencia de Bancos

En término interanual, la tasa presentó una reducción de 0,4 p.p. En el gráfico N° 4 se aprecian los niveles de las tasas de interés activas en ME observadas durante 2013 y en el presente año.

Gráfico N° 4 Tasa de Interés Activa en ME Promedio Ponderado



Fuente: Superintendencia de Bancos

Tasa de Interés Pasiva en Moneda Extranjera

La tasa de interés pasiva en ME sigue la tendencia de los últimos años, registrando niveles bajos y relativamente estables. En el mes de noviembre de 2014, la misma se situó en un nivel de **2,67%**,

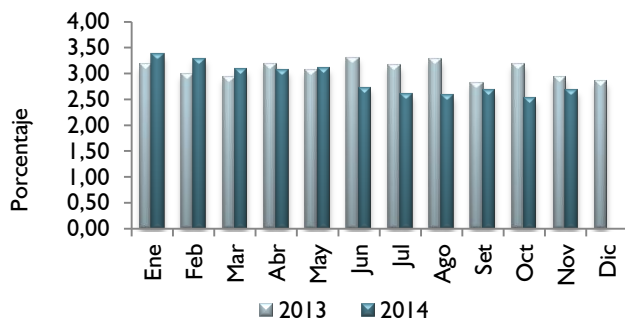
ligeramente superior al registrado en el mes anterior.

Tabla N° 4 Tasa de Interés Pasiva en ME

	Vista	Plazo	CDA
nov-13	0,23	3,86	5,41
oct-14	0,17	2,03	4,44
oct-14	0,18	2,21	4,69
Var. Mensual	0,0	0,2	0,3
Var. Anual	-0,1	-1,7	-0,7

Fuente: Superintendencia de Bancos

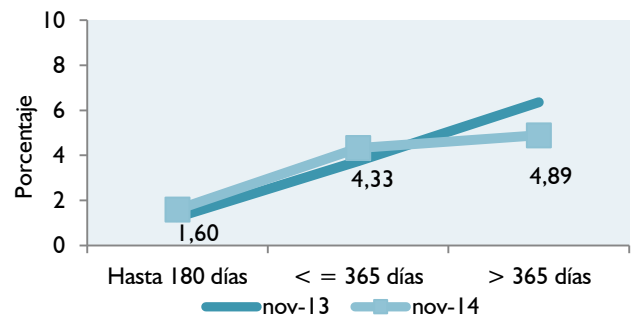
Gráfico N° 5 Tasa de Interés Pasiva en ME Promedio Ponderado



Fuente: Superintendencia de Bancos

En términos interanuales, la curva de rendimiento de los CDA en ME presenta nivel superior para los plazos de hasta 180 días, para plazos menores e iguales a 365 días y nivel inferior para plazos mayores a 365 días. Estos nuevos valores representan en promedio simple una tasa de 3,61%, inferior a la observada en igual periodo del año anterior.

Gráfico N° 6 Curva de Rendimiento de CDA en ME



Fuente: Superintendencia de Bancos

Nueva Metodología para el Cálculo de la Intermediación Financiera

El nuevo método de cálculo del margen financiero se basa en la aplicación de la tasa de interés sobre los saldos de los créditos, a diferencia del método anterior, que se basaba en los movimientos o flujos de los clientes, haciendo que la ganancia de las intermediarias se note sobrevalorada y no se ajuste a la realidad.

Debido a la metodología de cálculo, que consiste en ponderar las tasas de las distintas modalidades de préstamos respecto a los flujos registrados en cada una de ellas, el mayor volumen de operaciones de los rubros que cuentan con altas tasas influye significativamente en el promedio ponderado global, esta fue una de las principales razones para implementar la nueva metodología.

Operaciones Forward de Divisas (Compra y venta de divisas a término) del Sistema Financiero Nacional.

En virtud a la Res. N° 9, Acta N° 39 de fecha 8 de julio de 2009, el Directorio del Banco Central de Paraguay, autorizó a las Entidades Bancarias y Empresas Financieras a realizar operaciones de compra venta de divisas a término (Forward de Divisas).

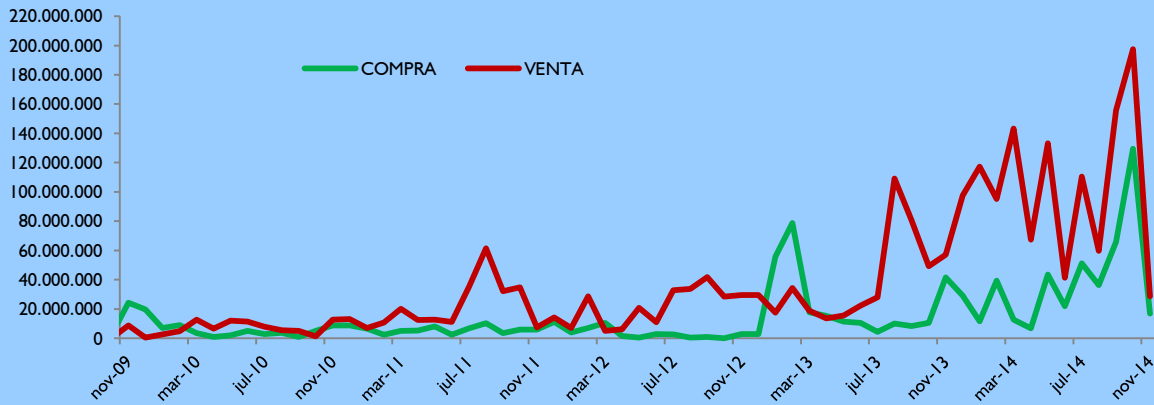
El contrato forward u operaciones cambiarias a término, permite garantizar a exportadores e importadores una cotización previsible de las divisas. Fundamentalmente, es un contrato a plazo que establece un compromiso u obligación de comprar o vender una cantidad de una moneda en una fecha a futuro a un precio definido en el momento de confeccionar el contrato. El propósito del forward de divisas es administrar el riesgo en el que se incurre por los posibles efectos negativos de la volatilidad del tipo de cambio, elimina hoy las incertidumbres de futuras devaluaciones o revaluaciones y permite a las empresas concentrar su atención en las actividades comerciales y productivas propias del negocio despreocupándose del riesgo en el tipo de cambio.

Si bien, el mercado forward está en sus etapas iniciales, constituye un avance importante, pues esta estrategia despierta un creciente interés de parte de los agentes económicos, quienes paulatinamente están accediendo a este mecanismo de previsión a sus operaciones de comercio exterior.

En el siguiente gráfico, se puede observar la evolución de las operaciones forward efectuadas en el sistema financiero. Al mes de noviembre de 2014, el monto transado en el mercado forward alcanzó un nivel de USD 28,8 millones de venta y de USD 16,8 millones de compra. Los importadores son principalmente, los que están utilizando en mayor medida este mecanismo, conforme a las operaciones pactadas, se aprecia que en el presente mes lo importadores tomaron mayor cobertura.

Evolución de Operaciones Forward del Sistema Financiero 3

En US\$.



Fuente: Gerencia de Mercados

³ La operación forward se hace desde el punto de vista del banco, por lo tanto el exportador debe pactar un **forward de compra** de dólares, pues el banco tiene la obligación de comprarle sus dólares y si es un importador un **forward de venta** pues ahora el banco está en la obligación de venderle dólares, en fecha a futuro y al precio establecido.

En el cuadro siguiente se detalla la distribución del monto transado por plazo en porcentajes para octubre de 2013 y 2014.

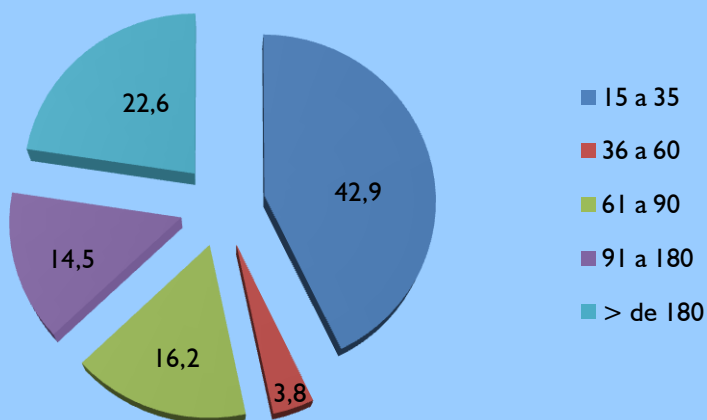
**Distribución del Monto Promedio Transado de
Forwards por plazo
En porcentajes**

<i>Plazo(días)</i>	<i>Noviembre-13</i>	<i>Noviembre-14</i>
<i>15 a 35</i>	<i>33,5</i>	<i>42,9</i>
<i>36 a 60</i>	<i>15,0</i>	<i>3,8</i>
<i>61 a 90</i>	<i>13,0</i>	<i>16,2</i>
<i>91 a 180</i>	<i>10,6</i>	<i>14,5</i>
<i>> 180</i>	<i>27,9</i>	<i>22,6</i>

Fuente: Gerencia de Mercados

Se observa que la distribución de los contratos forward, según plazos pactados en noviembre de 2014, están distribuidos principalmente en plazo de 15 a 35 días con el 42,9%, > 180 días con el 22,6% y 61 a 90 días con el 16,2%

**Participacion de Montos Pactados por Plazos
Octubre de 2014**



Fuente: Gerencia de Mercados

Tasa de Interés Efectiva de las Empresas Financieras

Tasa de Interés Activa en Moneda Nacional

En noviembre de 2014, la tasa de interés activa en MN de las empresas financieras fue de **26,72%** (No incluye Tarjetas de Crédito). Este valor representó un nivel inferior comparado con la tasa del mes de octubre de 2014.

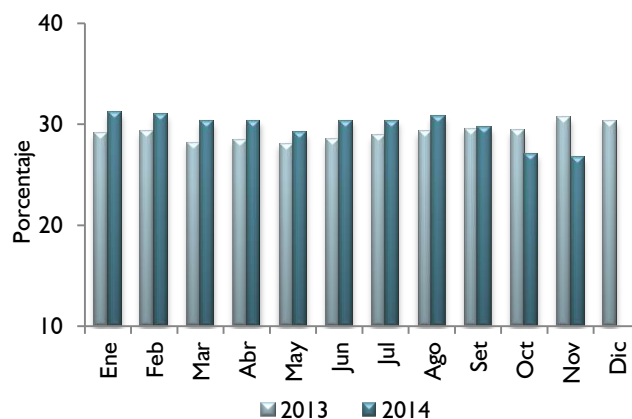
Tabla N° 5 Tasa de Interés Activa en MN

	Comerciales	Desarrollo	Consumo	Vivienda	Tarjetas de Crédito
nov-13	30,72	18,15	31,56	s/m	50,04
oct-14	25,29	11,60	29,73	12,71	52,01
nov-14	24,89	11,13	29,45	11,84	52,06
Var. Mensual	-0,4	-0,5	-0,3	-0,9	0,1
Var. Anual	-5,8	-7,0	-2,1	-	2,0

Fuente: Superintendencia de Bancos

Las tasas que componen el rubro tuvieron comportamiento mayormente a la baja. Así, disminuyeron las tasas para Préstamos de Comerciales (0,4 p.p.), Préstamos de Desarrollo (0,5 p.p.), Préstamos de Consumo (0,3 p.p.) y Préstamos Personales para la Vivienda (0,9 p.p.). En cambio, aumentó la tasa para Tarjetas de Crédito (0,1 p.p.). La tasa para Tarjetas de Crédito que constituye la de mayor costo en las modalidades de financiación financiera y que ha sido la más rígida, se ubica en 52,06%. La tasa de interés activa en MN de las empresas financieras, registró un nivel inferior en 3,9 p.p. en relación al del año anterior.

Gráfico N° 7 Tasa de Interés Activa en MN Promedio Ponderado



Fuente: Superintendencia de Bancos

Tasa de Interés Pasiva en Moneda Nacional

La tasa de interés para las captaciones en MN de las empresas financieras alcanzó un nivel de **8,64%**, valor superior al de octubre de 2014.

En comparación al mes anterior registraron aumentos las tasas para Depósitos a Plazo y Certificados de Depósitos de Ahorro, en 1,5 p.p. y 0,1 p.p., respectivamente. Por su parte, Depósitos a la Vista se redujo ligeramente en 0,1 p.p. En tanto, no hubo movimiento de Títulos Valores Emitidos.

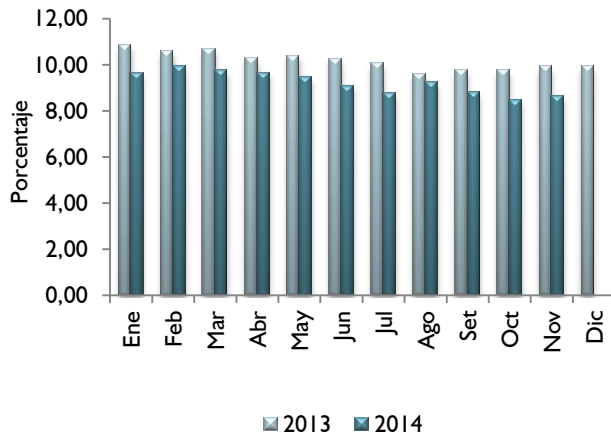
Tabla N° 6 Tasa de Interés Pasiva MN

	Vista	Plazo	Títulos	CDA
nov-13	0,57	11,54	s/m	12,05
oct-14	0,65	9,46	s/m	10,25
nov-14	0,52	10,94	s/m	10,35
Var. Mensual	-0,1	1,5	-	0,1
Var. Anual	0,0	-0,6	-	-1,7

Fuente: Superintendencia de Bancos

En término interanual la tasa promedio mencionada tuvo un valor inferior en 1,3 p.p., los niveles registrados por esta tasa, así como su tendencia pueden valorarse en el gráfico a continuación.

Gráfico N° 8 Tasa de Interés Pasiva en MN Promedio Ponderado



Fuente: Superintendencia de Bancos

Tasa de Interés Activa en Moneda Extranjera

La tasa de interés activa para las operaciones en ME de las empresas financieras fue de **12,28%**, nivel levemente inferior al de octubre de 2014. En comparación al mes precedente, las tasas para préstamos de Comerciales y Préstamos de Consumo se redujeron en 0,8 p.p. y 0,1 p.p., respetivamente. En tanto, Préstamos de Desarrollo, no registró movimiento, en el presente mes.

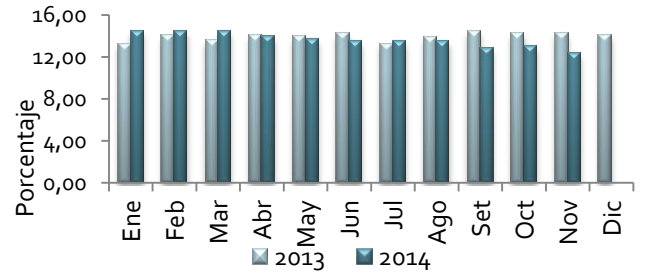
Tabla N° 7 Tasa de Interés Activa en ME

	Comerciales	Desarrollo	Consumo
nov-13	14,30	s/m	13,81
oct-14	12,97	s/m	13,63
nov-14	12,19	s/m	13,58
Var. Mensual	-0,8	-	-0,1
Var. Anual	-2,1	-	-0,2

Fuente: Superintendencia de Bancos

Interanualmente, esta tasa obtuvo un nivel inferior con respecto al año anterior, su comportamiento se puede apreciar en el siguiente gráfico.

Gráfico N° 9 Tasa de Interés Activa en ME Promedio Ponderado



Fuente: Superintendencia de Bancos

Tasa de Interés Pasiva en Moneda Extranjera

La tasa de interés pasiva para operaciones de captación en ME de las financieras se situó en **5,09%** en noviembre de 2014, nivel superior al del mes anterior. Las tasas para Depósitos a la Vista y Depósitos a Plazo se redujeron en 0,1 y 1,7 p.p., respectivamente. En tanto, la tasa para CDA tuvo incremento de 0,7 p.p. Por su parte, Títulos Valores Emitidos no tuvo movimiento.

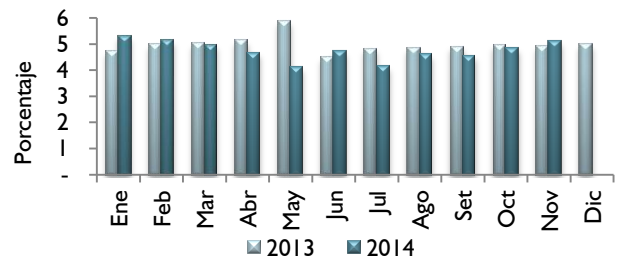
Tabla N° 8 Tasa de Interés Pasiva en ME

	Vista	Plazo	Títulos	CDA
nov-13	0,12	s/m	s/m	6,42
oct-14	0,18	2,94	s/m	5,87
nov-14	0,13	1,25	s/m	6,62
Var. Mensual	-0,1	-1,7	-	0,7
Var. Anual	0,0	-	-	0,2

Fuente: Superintendencia de Bancos

En el mes de noviembre de 2014, la tasa pasiva en ME de las empresas financieras fue ligeramente superior con relación al año anterior.

Gráfico N° 10 Tasa de Interés Pasiva en ME Promedio Ponderado



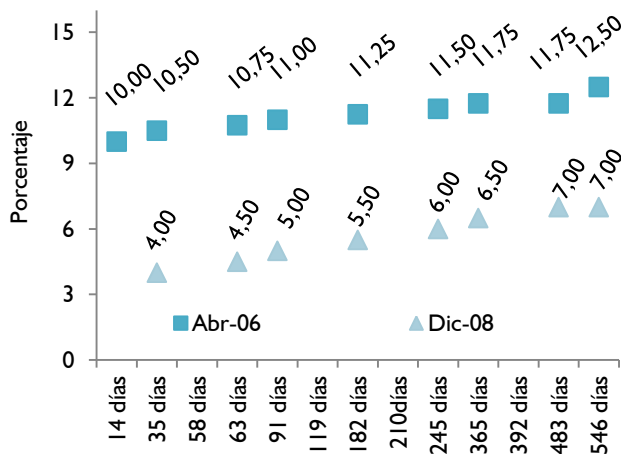
Fuente: Superintendencia de Bancos

Tasas de Interés de Política Monetaria

Banco Central del Paraguay

En el 2006, la estrategia monetaria adoptada por el BCP consistió en elevar las tasas de interés de los Instrumentos de Regulación Monetaria (IRM) en todos sus plazos y en especial en los títulos de menor duración. A partir de abril de 2007, las colocaciones se realizaron a tasas referenciales, modalidad utilizada hasta julio de 2008 cuando se decide utilizar un esquema de tasas licitadas, donde los propios bancos fijaban las tasas. Esta política se estuvo implementando hasta noviembre del 2008, cuando se decidió reducir las tasas de interés de los IRM en un punto porcentual para todos los plazos, buscando disminuir el estímulo de los bancos de colocar su liquidez en estos instrumentos. Desde enero de 2009, las colocaciones se realizan utilizando nuevamente tasas licitadas, lo que dio lugar a reducciones significativas en las tasas adjudicadas.

Gráfico N° 11 Tasa de Rendimientos de los IRM



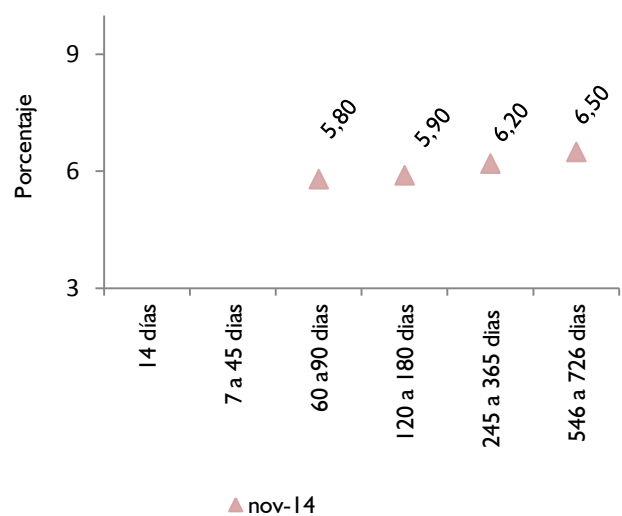
Fuente: Gerencia de Mercados

En la actualidad, el BCP se halla en un esquema de metas de inflación. La superación de varios obstáculos, sumado a los actuales avances, permitió al banco central conducir una política monetaria más independiente, creíble y capaz de

priorizar el objetivo de inflación por sobre cualquier otro.

En el mes de noviembre de 2014 el Comité de Operaciones de Mercado Abierto (CEOMA) decidió de forma unánime, mantener la tasa de interés de política monetaria en 6,75%, la cual fue establecida en el mes de febrero de 2014. El CEOMA considera que la actividad económica muestra un mayor dinamismo, debido a la consolidación de sectores que venían registrando una expansión favorable y a la recuperación de sectores que se mostraban más débiles. Además, destaca que la tendencia reciente del tipo de cambio ha tenido un leve impacto en la inflación. En ese contexto, el perfil actual de la política monetaria sigue siendo consistente con un escenario donde la inflación anual converge al 5% en el horizonte relevante de política (18-24 meses). Además las actuales condiciones monetarias son adecuadas para el cumplimiento de las metas de inflación y para un crecimiento sostenible de la economía. También, se colocaron instrumentos en plazos de 60 a 90 días a la tasa promedio de 5,8%, de 120 a 180 días a la tasa promedio de 5,9%, de 245 a 365 días la tasa promedio de 6,2% y de 546 a 726 días a la tasa promedio de 6,5%.

Gráfico N° 12 Tasa de Rendimientos de los IRM

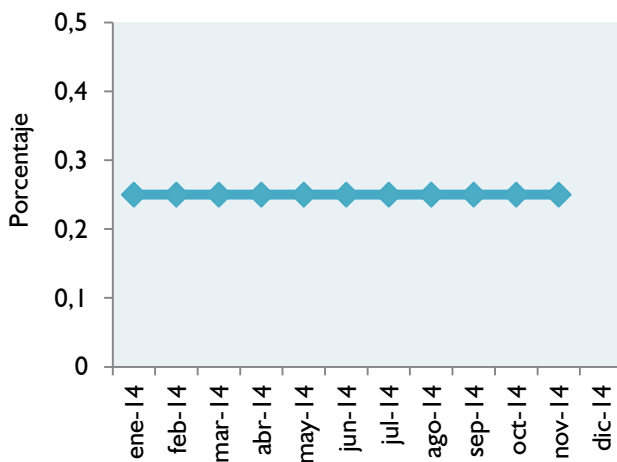


Fuente: Gerencia de Mercados

Reserva Federal

A fines de 2008, la Reserva Federal de los EUA, redujo su tasa de referencia a 0,25%, nivel mínimo record. En noviembre de 2014, el Comité de Mercado Abierto de la Reserva Federal mantuvo la tasa de interés en el mismo nivel en que permanece desde hace más de cinco años (desde diciembre de 2008). La Fed puso fin a seis años de estímulos masivos y certifica una expansión moderada de la economía con un sólido ritmo de creación de empleo, destaca la gradual reducción de los obstáculos para la contratación. Sin embargo, precisa que la presión inflacionista es a la baja y que el mercado inmobiliario muestra una recuperación lenta, lo que justificaría un margen de tiempo antes de subir el precio del dinero.

Gráfico N° 13 Tasa Referencial Fed (EEUU)

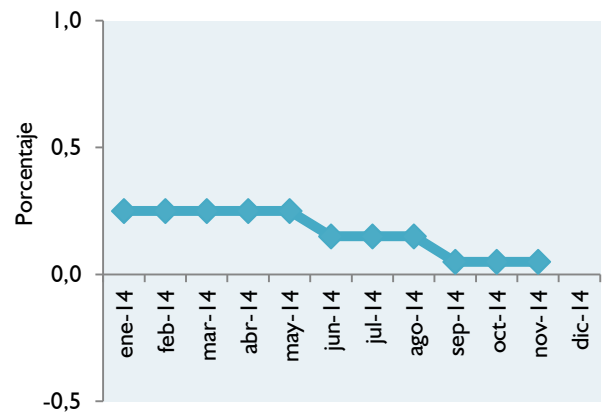


Fuente: Reuters

Banco Central Europeo

El Consejo de Gobierno del Banco Central Europeo (BCE), en su última reunión, mantuvo los tipos de interés de la zona euro en el mínimo histórico del 0,05%. El Consejo de Gobierno luego de una tensa reunión debido a las discrepancias sobre las últimas medidas expansivas puestas en marcha por su presidente.

Gráfico N° 14 Tasa de Interés de Política Monetaria Zona Euro

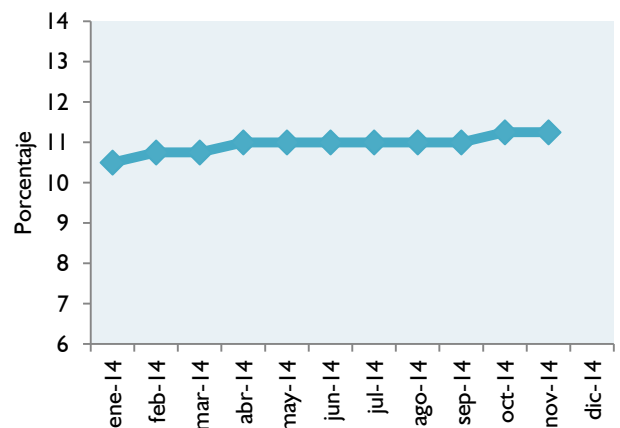


Fuente: Reuters

Banco Central de Brasil

El Comité de Política Monetaria (COPOM) del Banco Central de Brasil, mantuvo la tasa de interés referencial en el mes de noviembre de 2014, en 11,25%. El banco dijo que el balance de los riesgos inflacionarios se ha vuelto menos favorable debido a ajustes en los precios relativos.

Gráfico N° 15 Tasa Selic (Brasil)



Fuente: Reuters

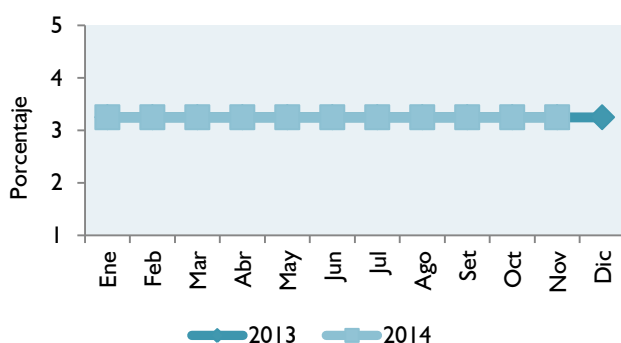
Tasas de Interés Internacionales

PRIME y LIBOR

A fines de noviembre de 2014, los niveles de las principales tasas de interés del mercado internacional tuvieron comportamientos similares permaneciendo ambas estables, respecto a sus niveles del mes precedente.

En el corriente mes, la PRIME, tasa aplicada a los créditos a grandes empresas por los mayores bancos comerciales de Estados Unidos, se mantuvo en 3,25%, valor en que permanece desde principios del 2009.

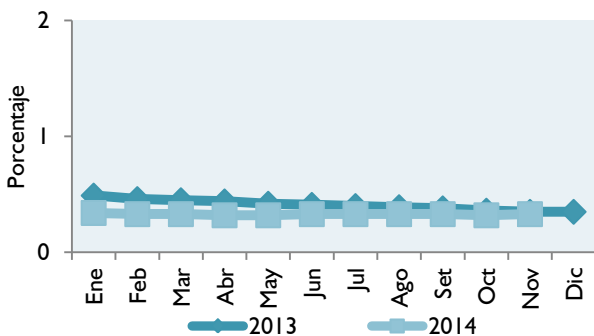
Gráfico N° 16 Prime (Seis meses)



Fuente: Reuters

Por su parte, en el mes de noviembre de 2014, la LIBOR⁴ se redujo ligeramente, registrando un nivel de 0,33%, levemente inferior al valor registrado interanualmente.

Gráfico N° 17 Libor (Seis meses)



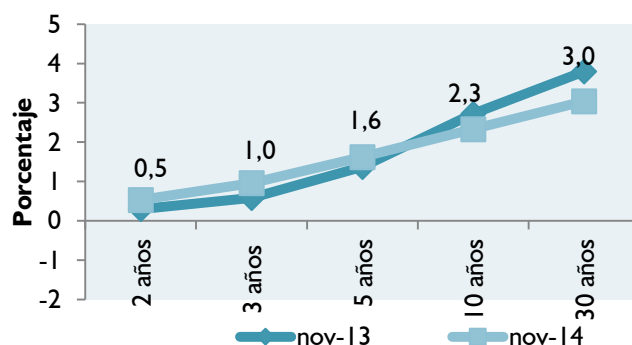
Fuente: Reuters

⁴ London Interbank Offered Rate: Tasa de Interés Interbancaria de Londres.

Bonos del Tesoro de Estados Unidos

La curva de rendimiento de los bonos del tesoro de los Estados Unidos presenta en noviembre de 2014 tiene una pendiente positiva. Las tasas para los bonos en los plazos (2, 3 y 5 años), registraron incrementos, en cambio las tasas para los bonos en los plazos (10 y 30 años) registraron reducciones, respecto a los niveles observados en noviembre de 2013. Estos nuevos niveles representan en promedio simple una tasa de 1,7%, ligeramente inferior a la observada en igual período del año anterior.

Gráfico N° 18 Rendimiento de Bonos del Tesoro de los Estados Unidos

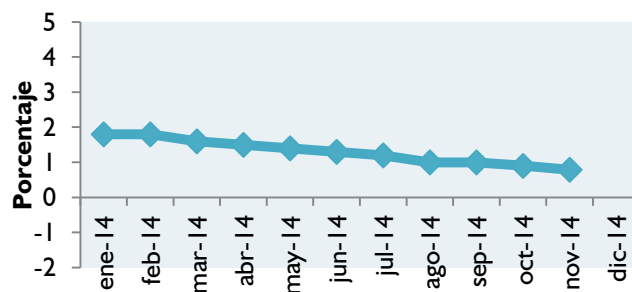


Fuente: Reuters

Bonos del Tesoro de Alemania

El rendimiento de los bonos del Tesoro de Alemania a 10 años de plazo, registró un nivel de 0,8%, inferior al observado en noviembre de 2013.

Gráfico N° 19 Rendimiento de Bonos del Tesoro de Alemania (10 años)



Fuente: Reuters

Apéndice

Tasas de Interés bancaria en el Paraguay

Volatilidad de las tasas bancarias*

El conocimiento de la dinámica estadística de la tasa de interés es una herramienta útil no sólo para la valuación de los instrumentos financieros, sino también para las expectativas y tendencias de decisiones intertemporales de consumo, ahorro e inversión de los principales agentes económicos. Por ende, este informe mensual incorpora un análisis de las variaciones de la volatilidad anual (noviembre 2013 a noviembre 2014) en base al comportamiento pasado de corto plazo en el sistema financiero.

Tasas Bancarias en Moneda Local

En el periodo considerado, las tasas activas en moneda local expresadas por los créditos bancarios destinados a tarjetas de créditos y sobregiros representaron los porcentajes más elevados en contraste con las tasas para préstamos de desarrollo, vivienda y comerciales, las cuales se ubicaron en promedio en niveles de 10,54%; 12,61% y 15,78% respectivamente. La tasa de interés promedio aplicada en tarjetas de crédito fue del 50,35% con un máximo de 50,74%. Observando la última columna de la Tabla I y considerando la varianza como medición de volatilidad, se observa que las más riesgosas son las operativas para consumo, seguidas por las comerciales y vivienda, por presentar mayores valores de dispersión respecto al promedio. Con relación a las tasas pasivas, en el mencionado periodo la tasa pagada por Certificados de Depósitos de Ahorro representó el porcentaje más elevado. Asimismo, los valores de la varianza muestran que las tasas para Depósitos de Ahorro a Plazo son los más volátiles, en el período analizado.

Tabla I
Estadísticas básicas de tasas bancarias en Moneda Local
Noviembre 2013 a Noviembre 2014
En Porcentajes

Tasa de interés bancaria	Mínimo	Máximo	Promedio	Varianza
Préstamos Comerciales	14,26	18,63	15,78	1,678
Préstamos Desarrollo	9,65	12,82	10,54	0,620
Personales – Consumo	25,55	31,22	29,30	2,621
Personales – Vivienda	11,42	13,02	12,61	0,162
Sobregiros	38,69	48,14	44,04	9,306
Tarjetas de Crédito	49,81	50,74	50,35	0,074
Depósitos a la Vista	0,77	0,87	0,81	0,001
Depósitos a Plazo	4,89	10,79	6,74	2,401
CDA	8,21	11,49	10,05	1,140

*Se observa un elevado grado de volatilidad principalmente en los Préstamos para la Vivienda, debido a que en determinados momentos, los créditos provienen de fondos de la AFD con bajas tasas y en otros de fondos propios con tasas más elevadas.

Tasas Bancarias en Moneda Extranjera

El comportamiento de las tasas activas en moneda extranjera sigue un comportamiento similar de riesgos y estructura que las de moneda local. En el periodo considerado, las tasas activas expresadas por los créditos bancarios a sobregiros y consumo presentaron los porcentajes más elevados en comparación con las tasas para préstamos vivienda, comerciales y desarrollo, las cuales se ubicaron en un promedio de 7,99%, 8,10 y 8,33%, respectivamente. La varianza en la última columna de la Tabla 2 describe como las más volátiles a las tasas destinadas a préstamos para la vivienda y consumo.

Tabla 2
Estadísticas básicas de Tasas Activas bancarias en Moneda Extranjera
Noviembre 2013 a Noviembre 2014
En Porcentajes

Tasa de interés bancaria	Mínimo	Máximo	Promedio	Varianza
Préstamos Comerciales	7,81	8,48	8,10	0,032
Préstamos Desarrollo	7,69	8,83	8,33	0,131
Personales Consumo	8,65	14,42	10,43	4,311
Personales Vivienda	0,00	11,20	7,99	6,986
Sobregiros M/E	13,50	14,81	14,16	0,126

Volatilidad Interanual

Definiendo a la volatilidad como el resultado de la varianza interanual de la tasa de interés, los valores promedios, mínimos y máximos se ilustran en la Tabla 3. El cuadro resumen de volatilidad ilustra a simple vista, todas las aseveraciones que fueran mencionadas anteriormente. De hecho, las operativas de préstamos para la Consumo, Comerciales y Desarrollo figuran entre las de mayor promedio de volatilidad. Es interesante destacar que si bien las tasas para las tarjetas de créditos son elevadas, las mismas tienen un nivel bajo de volatilidad.

Tabla 3
Volatilidad de Tasas Activas bancarias
Noviembre 2013 a Noviembre 2014

Tasa de interés bancaria	Mínimo	Máximo	Promedio
Préstamos Comerciales	1,037	1,549	1,305
Préstamos Desarrollo	0,254	0,594	0,462
Personales Consumo	2,420	8,120	5,383
Personales Vivienda	0,135	0,657	0,235
Sobregiros	2,683	9,219	5,266
Tarjetas de Crédito	0,042	0,460	0,196
Depósitos a la Vista	0,001	0,001	0,001
Depósitos a Plazo	2,136	3,733	3,012
C D A	0,103	1,052	0,500

La Tabla 4 muestra los valores negativos de los mínimos y leves máximos en las variaciones interanuales por cada estrato de créditos.

El orden de las varianzas (última columna) muestra que la variación interanual más volátil corresponde a la de consumo, entre las operaciones activas, y nuevamente las de tarjetas de créditos permanecen con baja volatilidad interanual. Por el lado de las tasas pasivas, los depósitos a plazo figuran entre los más volátiles.

Tabla 4
Variaciones interanuales de Tasas Bancarias en Moneda local
Noviembre 2013 a Noviembre 2014

Tasa de interés bancaria	Mínimo	Máximo	Promedio
Préstamos Comerciales	-0,170	0,070	-0,062
Personales Desarrollo	-0,161	0,027	-0,082
Personales Consumo	0,059	0,331	0,182
Préstamos Vivienda	-0,193	0,033	-0,032
Sobregiros	-0,097	0,182	0,044
Tarjetas de Crédito	-0,011	0,042	0,016
Depósitos a la Vista	-0,037	0,137	0,030
Depósitos a Plazo	-0,814	0,729	-0,237
C D A	-0,278	-0,051	-0,152

Operaciones Bursátiles

Instrumentos Financieros Tranzados

Las transacciones realizadas en el mes de noviembre de 2014 en la Bolsa de Valores y Productos de Asunción S.A., alcanzaron G 264.586,6 millones, cifra superior en 313,6% a la registrada en el mes precedente. Igualmente, con respecto al mismo mes del año anterior tuvo una variación positiva de 475,5%. Sobre el total tranzado, el 91,9% corresponde a operaciones de Renta Fija y el 8,1% a operaciones de Renta Variable.

En el cuadro siguiente se detallan las operaciones bursátiles correspondientes a los meses octubre y noviembre de 2014 y sus respectivas variaciones.

Instrumentos Financieros Tranzados en la BVPASA.

En Millones de Guaraníes

INSTRUMENTOS DE CAPITAL Y DE DEUDA	2014			Var. %	Var. %
	Octubre	Noviembre	En el Año	Oct-Nov/14	Año 2013/14
Acciones	634	21.370	38.631	3271	604,7
Bonos en Gs	46.147	239.171	585.039	418,3	970,2
Bonos USD	16.202	2.263	54.398	-86,0	-89,0
Cupones en USD	0	0	0	s/v	s/v
Cupones en Gs	0	0	0	s/v	s/v
Pagarés en Gs	0	0	0	s/v	s/v
Pagarés USD	0	0	0	s/v	s/v
Certificado de Call Interf.	0	0	0	s/v	s/v
Títulos de Inversión en Gs	0	0	0	s/v	s/v
Títulos de Crédito en USD	0	0	1.782	100,0	100,0
Títulos de Crédito en Gs	982	0	16.739	-100,0	0,0
Total operado	63.934	63.934	433.324	-24,9	71,2

Fuente: Elaboración propia en base a datos de la Bolsa de Valores y Productos de Asunción SA.

Los Mercados Primario y Secundario.

Los títulos valores, tanto de renta fija o variable (acciones, bonos, etc.) son emitidos por las empresas en el mercado primario. El mercado primario de valores se caracteriza por la emisión de instrumentos nuevos al mercado financiero, donde los mismos son vendidos y colocados por la empresa emisora. El mercado secundario se encarga de las compraventas posteriores de esos títulos entre los inversores, encargándose de proporcionar liquidez a los títulos. Esta cualidad es muy importante, ya que la liquidez junto con el riesgo y el rendimiento son los elementos básicos para decidir una inversión.

En el mes de noviembre, registró el mayor volumen operado mensual en lo que va del año, el volumen negociado en el mercado primario fue de ₡ 184.663,0 millones, que representa el 69,8% del total transado, mientras que en el mercado secundario fue de ₡ 79.923,6 millones, representando el 30,2%. En comparación con igual periodo de 2013, los valores fueron de ₡ 34.606,0 millones (75,3%) y ₡ 11.367,0 millones (24,7%), respectivamente. De los datos se colige que el mercado primario tuvo una variación positiva interanual de 433,62%, igualmente, el mercado secundario un alza de 603,12%. Como puede apreciarse las empresas están recurriendo a financiarse en el mercado de valores, emitiendo instrumentos nuevos al mercado y negociando los existentes. Aunque, hubo más operaciones en el mercado primario, se aprecia que los inversionistas van adquiriendo el conocimiento (know how), negocian sus instrumentos, haciéndolos líquidos o adquiriendo otros, en vez de mantener dichos instrumentos por toda su vida útil.

Volumen Negociado por Mercado en la BVPASA.

En Millones de Guaraníes.

	Primario	%	Secundario	%	Total
May-13	36.868.166.978	67,7%	17.588.097.491	32,3%	54.456.264.469
Jun-13	16.172.523.262	62,3%	9.797.309.400	37,7%	25.969.832.662
Jul-13	18.981.719.050	61,0%	12.141.854.220	39,0%	31.123.573.270
Ago-13	23.698.042.041	59,2%	16.359.105.887	40,8%	40.057.147.928
Sep-13	21.991.905.417	83,7%	4.277.517.984	16,3%	26.269.423.401
Oct-13	32.447.617.102	86,9%	4.907.228.126	13,1%	37.354.845.228
Nov-13	34.606.018.086	75,3%	11.367.062.396	24,7%	45.973.080.482
Dic-13	176.258.883.970	93,2%	12.782.126.695	6,8%	189.041.010.665
Ene-14	24.823.241.541	49,0%	25.828.662.148	51,0%	50.651.903.689
Feb-14	9.015.634.162	61,8%	5.570.462.670	38,2%	14.586.096.832
Mar-14	20.398.686.872	60,6%	13.248.064.383	39,4%	33.646.751.255
Abr-14	48.030.572.737	86,5%	7.470.560.467	13,5%	55.501.133.204
May-14	21.702.880.126	67,6%	10.415.855.015	32,4%	32.118.735.141
Jun-14	29.244.844.881	79,6%	7.488.974.704	20,4%	36.733.819.585
Jul-14	26.233.240.230	61,0%	16.769.545.891	39,0%	43.002.786.121
Ago-14	12.002.828.638	66,9%	5.937.119.836	33,1%	17.939.948.474
Set-14	70.264.119.912	82,5%	14.915.318.197	17,5%	85.179.438.1094
Oct-14	54.304.930.718	84,9%	9.9659.295.011	15,1%	63.964.225.729
Nov-14	184.662.959.344	69,8%	79.923.638.316	30,2%	264.586.597.660
Variación Interanual	433,62%		603,12%		475,53%

Fuente: Elaboración propia en base a datos de la Bolsa de Valores y Productos de Asunción SA.

Cuadro N° I
Tasas de interés bancarias
En porcentajes anuales - Ponderación sobre saldos
Noviembre de 2014 - Cifras sujetas a revisión

Tasas activas Moneda Nacional	Nominales			Efectivas Promedio	Monto I/ Millones de Gs.
	Mínima	Máxima	Promedio		
Préstamos					
Comerciales	4,72	48,09	13,75	14,80	15.000.601
De Desarrollo	7,37	26,59	9,46	9,65	2.794.599
Personales de Consumo	5,13	45,05	26,22	29,90	4.323.809
Personales para la Vivienda	7,01	21,16	12,20	12,91	1.311.531
Otros	7,83	15,52	10,20	10,64	1.212
PROMEDIO PONDERADO	5,24	43,46	15,46	16,87	23.431.751
Sobregiros	5,00	44,88	38,83	46,81	487.875
Tarjetas de Crédito	15,00	44,40	41,20	49,81	2.527.011
PROMEDIO PONDERADO GLOBAL	6,17	43,57	18,35	20,57	26.446.637

Tasas activas Moneda Extranjera	Nominales			Efectivas Promedio	Monto Millones de Gs.
	Mínima	Máxima	Promedio		
Préstamos					
Comerciales	2,93	15,49	7,85	8,05	19.080.851
De Desarrollo	4,18	14,12	7,73	7,81	5.221.991
Personales de Consumo	6,15	15,01	9,48	9,89	440.678
Personales para la Vivienda	6,24	10,15	7,73	8,08	31.522
Otros	s/m	s/m	s/m	s/m	0
PROMEDIO PONDERADO	3,25	15,19	7,85	8,03	24.775.042
Sobregiros M/E	5,55	15,14	12,71	13,50	305.540
PROMEDIO PONDERADO GLOBAL	3,28	15,19	7,91	8,10	25.080.582

Tasas pasivas Moneda Nacional	Nominales			Efectivas Promedio	Monto Millones de Gs.
	Mínima	Máxima	Promedio		
Depósitos a la Vista	0,01	4,50	0,76	0,77	9.425.132
Depósitos a Plazo	4,47	10,78	7,12	7,12	254.648
<= 90 días	4,25	4,50	4,35	4,35	16.620
<= 180 días	3,20	4,50	4,49	4,50	845
<= 365 días	0,00	0,00	0,00	0,00	251
> 365 días	4,50	11,25	7,33	7,33	236.932
Títulos Valores Emitidos	s/m	s/m	s/m	s/m	50.010
<= 90 días	0,00	0,00	0,00	0,00	0
<= 180 días	0,00	0,00	0,00	0,00	0
<= 365 días	0,00	0,00	0,00	0,00	10
> 365 días	0,00	0,00	0,00	0,00	50.000
Certificados de Depósitos de Ahorro	0,97	11,39	8,54	8,74	12.810.762
CDA hasta 180 días	0,25	6,25	4,42	4,47	448.193
C.D.A. <= 365 días	1,00	8,59	7,00	7,15	684.792
CDA > 365 días	1,00	11,75	8,79	9,00	11.677.777
Otros Depósitos	7,00	7,00	7,00	7,00	86.459
PROMEDIO PONDERADO	0,63	8,47	5,26	5,38	22.627.012

Tasas pasivas Moneda Extranjera	Nominales			Efectivas	Monto Millones de Gs.
	Mínima	Máxima	Promedio		
Depósitos a la Vista	0,01	3,00	0,18	0,18	8.847.723
Depósitos a Plazo	1,41	3,79	2,20	2,21	89.924
<= 90 días	1,00	5,50	2,10	2,13	28.124
<= 180 días	1,00	2,30	1,18	1,18	4.282
<= 365 días	0,70	0,70	0,70	0,70	16.212
> 365 días	2,00	4,00	2,97	2,97	41.306
Certificados de Depósitos de Ahorro	1,04	7,67	4,64	4,69	11.056.398
CDA hasta 180 días	0,15	2,75	1,60	1,61	631.930
CDA <= 365 días	0,05	6,00	4,33	4,38	1.314.915
CDA > 365 días	1,25	8,25	4,89	4,95	9.109.553
Otros Depósitos	0,40	0,40	0,40	0,40	153.597
PROMEDIO PONDERADO	0,59	5,55	2,64	2,67	20.147.642

Fuente : Datos proveídos por la Superintendencia de Bancos.

Cuadro N° 2
Tasas de interés efectivas bancarias
Promedio mensuales en porcentajes anuales - Ponderación sobre saldos
Noviembre de 2014 - Cifras sujetas a revisión

Tasas Activas													
Moneda Nacional													
	nov-13	dic-13	ene-14	feb-14	mar-14	abr-14	may-14	jun-14	jul-14	ago-14	sep-14	oct-14	nov-14
- Préstamos Comerciales	16,56	14,41	18,63	17,70	16,43	15,85	15,72	15,82	15,29	15,07	14,26	14,59	14,80
- Préstamos de Desarrollo	10,98	10,72	10,51	12,82	10,87	10,45	10,19	9,93	10,47	9,87	10,37	10,20	9,65
- Personales de Consumo	25,55	30,34	29,34	28,14	30,25	31,22	29,69	26,61	29,25	29,99	30,33	30,34	29,90
- Personales para la Vivienda	12,69	13,02	11,42	12,96	12,56	12,49	12,85	12,60	12,47	12,56	12,53	12,81	12,91
- Otros ^{1/}	10,37	10,09	9,88	11,64	9,62	10,72	11,00	9,61	10,32	8,10	11,48	13,50	10,64
PROMEDIO PONDERADO	17,95	16,54	18,84	18,51	17,88	17,72	17,31	16,70	16,95	16,86	16,53	16,77	16,87
- Sobregiros	39,92	38,69	41,06	41,06	44,59	44,08	44,19	44,27	45,19	48,14	48,08	46,45	46,81
- Tarjetas de Crédito	50,36	50,46	50,51	50,46	49,90	50,53	50,21	50,07	50,43	50,54	50,74	50,49	49,81
PROMEDIO PONDERADO 2/	21,66	20,15	22,38	22,12	21,58	21,45	21,14	20,60	20,77	20,70	20,45	20,57	20,57
Tasas Pasivas													
Moneda Nacional													
	nov-13	dic-13	ene-14	feb-14	mar-14	abr-14	may-14	jun-14	jul-14	ago-14	sep-14	oct-14	nov-14
- Depósitos a la Vista	0,79	0,77	0,79	0,81	0,82	0,86	0,84	0,87	0,80	0,81	0,86	0,80	0,77
- Depósitos a Plazo	10,79	8,77	4,89	5,54	5,69	5,73	6,69	6,24	6,90	5,94	6,98	6,37	7,12
- Títulos Valores Emitidos	s/m	s/m	s/m	s/m	s/m	s/m	s/m	s/m	s/m	s/m	s/m	s/m	s/m
- C D A	11,31	11,49	10,62	10,60	11,07	10,65	10,45	10,10	9,29	9,10	8,21	8,95	8,74
PROMEDIO PONDERADO	6,91	6,88	6,28	6,05	6,28	6,24	6,28	6,13	5,60	5,49	5,05	5,49	5,38
Spread de Tasas Bancarias MN	14,75	13,27	16,09	16,07	15,30	15,21	14,86	14,47	15,17	15,20	15,40	15,08	15,19
Spread de Tasas MN sin TC y sobregiro	11,04	9,66	12,55	12,46	11,60	11,48	11,03	10,57	11,35	11,36	11,48	11,28	11,49
Tasas Activas													
Moneda Extranjera													
	nov-13	dic-13	ene-14	feb-14	mar-14	abr-14	may-14	jun-14	jul-14	ago-14	sep-14	oct-14	nov-14
- Préstamos Comerciales	8,14	8,48	8,12	7,97	8,20	8,16	7,88	7,91	8,23	8,21	8,08	7,81	8,05
- Préstamos de Desarrollo	8,65	8,83	8,81	8,03	8,01	8,47	8,48	8,58	8,27	8,39	7,69	8,33	7,81
- Personales de Consumo	9,40	8,65	8,79	9,08	9,77	10,07	9,79	14,16	13,34	14,42	9,18	9,05	9,89
- Personales para la Vivienda	10,66	8,54	8,29	7,49	7,94	8,27	8,39	s/m	8,95	8,64	11,20	7,38	8,08
- Otros ^{1/}	8,77	8,41	8,87	5,10	9,89	7,30	5,30	5,23	11,60	6,60	5,94	8,01	s/m
PROMEDIO PONDERADO	8,48	8,48	8,32	7,96	8,18	8,28	8,07	8,08	8,34	8,36	8,00	7,95	8,03
- Sobregiros	13,99	14,81	14,32	14,00	14,33	13,94	14,02	14,76	14,00	14,11	14,35	13,94	13,50
PROMEDIO PONDERADO GLOBAL	8,54	8,54	8,38	8,03	8,26	8,35	8,14	8,15	8,39	8,42	8,10	8,02	8,10
Tasas Pasivas													
Moneda Extranjera													
	nov-13	dic-13	ene-14	feb-14	mar-14	abr-14	may-14	jun-14	jul-14	ago-14	sep-14	oct-14	nov-14
- Depósitos a la Vista	0,23	0,21	0,21	0,30	0,30	0,29	0,26	0,21	0,22	0,15	0,18	0,17	0,18
- Depósitos a Plazo	3,86	4,04	2,42	2,07	1,09	1,36	3,04	2,50	3,47	3,26	1,07	2,03	2,21
- C D A	5,41	5,39	6,25	5,86	5,36	5,50	5,63	4,64	4,80	4,74	4,82	4,44	4,69
PROMEDIO PONDERADO	2,92	3,03	3,37	3,28	3,07	3,06	3,29	2,72	2,60	2,58	2,66	2,52	2,67
Spread de Tasas Bancarias ME	5,62	5,52	5,01	4,74	5,20	5,28	4,84	5,43	5,79	5,85	5,44	5,50	5,43
Tasas internacionales													
	nov-13	dic-13	ene-14	feb-14	mar-14	abr-14	may-14	jun-14	jul-14	ago-14	sep-14	oct-14	nov-14
- LIBOR (a 6 meses en dólares)	0,35	0,35	0,34	0,33	0,33	0,32	0,32	0,33	0,33	0,33	0,33	0,33	0,33
- Prime (a 6 meses en dólares)	3,25	3,25	3,25	3,25	3,25	3,25	3,25	3,25	3,25	3,25	3,25	3,25	3,25
- Selic	10,00	10,00	10,50	10,75	10,75	11,00	11,00	11,00	11,00	11,00	11,00	11,25	11,25
- Fed	0,25	0,25	0,25	0,25	0,25	0,25	0,25	0,25	0,25	0,25	0,25	0,25	0,25

Fuente: Datos proveídos por la Superintendencia de Bancos.

^{1/} Préstamos al Personal, Préstamos Varios y Adelantos por Cuenta de Importadores

Cuadro N° 3

Tasas de interés bancarias - Tasas desglosadas por plazos

En porcentajes anuales

Noviembre de 2014 - Cifras sujetas a revisión

Tasas activas Moneda Nacional	Mínima	Nominales Máxima	Promedio	Efectivas Promedio	Saldos Millones de Gs.
Préstamo Comercial <= 1 año	3,56	48,17	12,14	12,99	8.237.387,1
Préstamo Comercial > 1 año	6,13	48,00	15,72	17,01	6.763.213,5
Préstamo Personal - consumo <= 90 días	10,00	39,64	12,79	13,64	5.196,2
Préstamo Personal - consumo <= 180 días	9,00	43,81	21,74	24,33	24.970,6
Préstamo Personal - consumo <= 1 año	4,50	45,09	21,53	24,17	302.387,3
Préstamo Personal - consumo > 1 año	5,00	45,09	26,43	30,14	3.902.597,6
Préstamo Personal - Microcréditos <= 1 año	9,48	46,93	34,53	40,84	52.106,3
Préstamo Personal - Microcréditos > 1 año	14,30	39,22	35,95	42,79	36.551,1
Préstamo Personal - vivienda <= 1 año	8,56	18,00	12,06	12,61	43.192,8
Préstamo Personal - vivienda > 1 año	5,00	28,00	13,70	14,67	560.303,0
Préstamo Personal - vivienda AFD <= 1 año	9,00	45,44	10,84	11,24	1.047,8
Préstamo Personal - vivienda AFD > 1 año	8,50	15,90	11,03	11,54	706.987,3
Préstamos Varios <= 1 año	7,36	15,75	9,95	10,36	1.112,0
Préstamos Varios > 1 año	13,00	13,00	13,00	13,80	100,0
Préstamos de Desarrollo <= 1 año	5,50	26,00	8,54	8,74	1.311.682,7
Préstamos de Desarrollo > 1 año	9,00	28,00	10,28	10,45	1.408.502,4
Préstamo Personal - Otros Depósitos AFD <= 1 año	s/m	s/m	s/m	s/m	6.129,9
Préstamo Personal - Otros Depósitos AFD > 1 año	10,17	11,25	10,87	11,42	68.283,7
Tarjetas de Crédito	15,00	44,40	41,20	49,81	2.527.010,6
Sobregiros	5,00	44,88	38,83	46,81	487.875,4
Tasas activas Moneda Extranjera	Mínima	Nominales Máxima	Promedio	Efectivas Promedio	Monto Millones de Gs.
Préstamo Comercial <= 1 año	1,45	15,74	7,29	7,52	10.114.736
Préstamo Comercial > 1 año	4,60	15,21	8,48	8,65	8.966.115
Préstamo Personal - consumo <= 90 días	6,00	10,00	9,99	10,39	8.604
Préstamo Personal - consumo <= 180 días	4,10	14,17	4,13	4,17	25022
Préstamo Personal - consumo <= 1 año	3,50	15,34	5,74	5,92	84.344
Préstamo Personal - consumo > 1 año	7,00	15,12	10,85	11,35	322.273
Préstamo Personal - vivienda <= 1 año	s/m	s/m	s/m	s/m	6.922
Préstamo Personal - vivienda > 1 año	8,00	13,00	9,90	10,36	24.600
Préstamo Personal - vivienda AFD > 1 año	s/m	s/m	s/m	s/m	197.246
Préstamos Varios <= 1 año	s/m	s/m	s/m	s/m	0
Préstamos Varios > 1 año	s/m	s/m	s/m	s/m	0
Préstamos de Desarrollo <= 1 año	3,80	14,00	7,06	7,16	2.756.452
Préstamos de Desarrollo > 1 año	4,25	14,80	8,62	8,70	2.118.072
Préstamo Personal - Otros Depósitos AFD <= 1 año	s/m	s/m	s/m	s/m	2.314
Préstamo Personal - Otros Depósitos AFD > 1 año	6,75	11,00	7,60	7,61	345.153
Tarjetas de Crédito					
Sobregiros	5,55	15,14	12,71	13,50	305.540
Tasas pasivas Moneda Nacional	Mínima	Nominales Máxima	Promedio	Efectivas Promedio	Monto Millones de Gs.
Depósitos a la Vista	0,01	4,50	0,76	0,77	9.425.132
Depositos a plazo <=90 días	4,25	4,50	4,35	4,35	16.620
Depositos a plazo <=180 días	3,20	4,50	4,49	4,50	845,44
Depositos a plazo <=365 días	s/m	s/m	s/m	s/m	251
Depositos a plazo > 365 días	4,50	11,25	7,33	7,33	236.932
CDA hasta 180 días	0,25	6,25	4,42	4,47	448.193
C.D.A. <= 365 días	1,00	8,59	7,00	7,15	684.792
CDA > 365 días	1,00	11,75	8,79	9,00	11.677.777
Titulos Valores emitidos <=90 días	s/m	s/m	s/m	s/m	0
Titulos Valores emitidos <=180 días	s/m	s/m	s/m	s/m	0
Titulos Valores emitidos <=365 días	s/m	s/m	s/m	s/m	10
Titulos Valores emitidos > 365 días	s/m	s/m	s/m	s/m	50.000
Otros Depósitos	7,00	7,00	7,00	7,00	86.459
Tasas pasivas Moneda Extranjera	Mínima	Nominales Máxima	Promedio	Efectivas	Monto Millones de Gs.
Depósitos a la Vista	0,01	3,00	0,18	0,18	8.847.723
Depositos a plazo <=90 días	1,00	5,50	2,10	2,13	28.124
Depositos a plazo <=180 días	1,00	2,30	1,18	1,18	4.282
Depositos a plazo <=365 días	0,70	0,70	0,70	0,70	16.212
Depositos a plazo > 365 días	2,00	4,00	2,97	2,97	41.306
CDA hasta 180 días	0,15	2,75	1,60	1,61	631.930
C.D.A. <= 365 días	0,05	6,00	4,33	4,38	1.314.915
CDA > 365 días	1,25	8,25	4,89	4,95	9.109.553
Titulos Valores emitidos <=90 días	s/m	s/m	s/m	s/m	0
Titulos Valores emitidos <=180 días	s/m	s/m	s/m	s/m	0
Titulos Valores emitidos <=365 días	s/m	s/m	s/m	s/m	0
Titulos Valores emitidos > 365 días	s/m	s/m	s/m	s/m	555.360
Otros Depósitos	0,40	0,40	0,40	0,40	153.597

Fuente: Datos proveídos por la Superintendencia de Bancos.

Cuadro N° 4

Tasas de interés efectivas bancarias - Tasas desglosadas por plazos
Promedio mensuales en porcentajes anuales
Noviembre de 2014 - Cifras sujetas a revisión

	nov-13	dic-13	ene-14	feb-14	mar-14	abr-14	may-14	jun-14	jul-14	ago-14	sep-14	oct-14	nov-14
Tasas activas													
Moneda Nacional													
Préstamo Comercial <= 1 año	14,06	13,31	14,58	13,86	13,01	13,42	12,84	13,36	12,95	13,11	12,81	13,10	12,99
Préstamo Comercial > 1 año	19,78	15,82	23,67	22,35	20,68	18,94	19,38	18,93	18,27	17,53	16,05	16,41	17,01
Préstamo Personal - consumo <= 90 días	12,39	17,46	15,97	12,05	23,21	16,57	22,27	26,96	15,98	17,50	16,52	14,07	13,64
Préstamo Personal - consumo <= 180 días	14,87	15,11	17,46	15,07	19,02	27,87	13,60	32,48	35,33	24,75	25,85	26,04	24,33
Préstamo Personal - consumo <= 1 año	20,45	30,68	24,24	22,98	22,53	27,46	25,97	25,87	24,14	26,16	26,44	26,97	24,17
Préstamo Personal - consumo > 1 año	28,31	30,52	30,17	28,98	31,35	31,78	30,30	26,48	29,61	30,27	30,45	30,44	30,14
Préstamo Personal - Microcreditos <= 1 año								46,72	46,57	46,74	43,77	41,03	40,84
Préstamo Personal - Microcreditos > 1 año								46,34	46,21	46,31	44,54	43,81	42,79
Préstamo Personal - vivienda <= 1 año	12,89	11,89	10,52	12,90	11,88	13,63	12,09	12,27	12,30	12,42	12,08	12,14	12,61
Préstamo Personal - vivienda > 1 año	13,83	14,26	14,38	14,19	13,98	14,30	14,76	14,01	13,68	14,09	13,78	14,48	14,67
Préstamo Personal - vivienda AFD <= 1 año	11,31	11,58	0,00	11,90	0,00	0,00	0,00	0,00	0,00	0,00	0,00	0,00	11,24
Préstamo Personal - vivienda AFD > 1 año	11,44	11,90	9,18	11,84	11,78	11,37	11,74	11,86	11,55	11,39	11,57	11,53	11,54
Préstamos Varios <= 1 año	9,82	10,00	9,27	10,94	9,74	11,74	10,60	9,59	10,17	7,78	13,19	11,19	10,36
Préstamos Varios > 1 año	12,22	10,37	11,91	13,61	9,21	0,00	14,61	9,83	11,30	10,20	0,00	25,59	13,80
Préstamos de Desarrollo <= 1 año	9,89	9,51	9,08	9,48	9,77	9,34	9,18	8,90	8,69	8,37	8,82	8,78	8,74
Préstamos de Desarrollo > 1 año	12,43	12,42	12,46	13,34	12,38	11,87	11,39	11,52	12,50	11,67	12,22	11,73	10,45
Préstamo Personal - Otros Depósitos AFD <= 1 año	s/m	s/m	s/m	42,00	s/m	s/m	s/m	s/m	s/m	s/m	s/m	s/m	11,46
Préstamo Personal - Otros Depósitos AFD > 1 año	12,54	12,17	12,21	11,82	11,59	11,86	12,10	11,81	12,21	11,57	11,94	11,85	11,42
Tarjetas de Crédito	50,36	50,46	50,51	50,46	49,90	50,53	50,21	50,07	50,43	50,54	50,74	50,49	49,81
Sobregiros	39,92	38,69	41,06	41,06	44,59	44,08	44,19	44,27	45,19	48,14	48,08	46,45	46,81
Tasas activas													
Moneda Extranjera													
Préstamo Comercial <= 1 año	7,66	7,81	6,77	6,74	7,31	7,43	7,00	7,26	7,34	6,88	7,30	7,35	7,52
Préstamo Comercial > 1 año	8,68	9,23	9,72	9,37	9,19	8,96	8,86	8,63	9,24	9,79	8,94	8,31	8,65
Préstamo Personal - consumo <= 90 días	8,66	6,91	7,96	8,26	9,90	9,40	5,24	7,97	13,73	15,75	13,11	8,55	10,39
Préstamo Personal - consumo <= 180 días	8,91	9,32	8,56	9,54	6,83	8,09	6,29	9,98	9,30	8,84	7,53	8,84	4,17
Préstamo Personal - consumo <= 1 año	8,81	9,60	8,16	8,66	7,66	8,88	7,46	8,79	8,95	9,57	7,38	8,96	5,92
Préstamo Personal - consumo > 1 año	9,92	8,31	9,05	9,22	10,65	10,54	10,52	9,18	8,30	10,04	9,67	9,08	11,35
Préstamo Personal - vivienda <= 1 año	11,47	0,00	11,01	s/m	s/m	s/m	7,45	s/m	10,47	0,00	14,11	8,50	s/m
Préstamo Personal - vivienda > 1 año	12,51	9,53	11,18	s/m	s/m	s/m	7,33	s/m	8,74	9,29	10,96	9,50	10,36
Préstamo Personal - vivienda AFD > 1 año	10,54	8,50	8,00	8,24	8,74	9,00	8,50	s/m	s/m	s/m	s/m	7,06	s/m
Préstamos Varios <= 1 año	9,15	8,85	8,77	8,46	9,06	3,86	9,85	7,39	6,45	7,96	6,76	9,01	s/m
Préstamos Varios > 1 año	8,08	7,64	9,05	s/m	12,63	11,57	s/m	s/m	12,68	s/m	s/m	s/m	s/m
Préstamos de Desarrollo <= 1 año	7,75	8,05	7,67	6,65	6,92	7,07	7,67	7,57	7,17	7,14	6,13	7,04	7,16
Préstamos de Desarrollo > 1 año	10,36	10,36	10,89	10,66	9,92	11,03	9,83	10,27	9,96	10,09	9,76	9,89	8,70
Préstamo Personal - Otros Depósitos AFD <= 1 año	s/m	s/m	s/m	s/m	s/m	s/m	s/m	s/m	s/m	s/m	s/m	s/m	s/m
Préstamo Personal - Otros Depósitos AFD > 1 año	9,21	8,66	9,38	8,83	8,84	8,31	8,24	8,20	7,79	8,67	8,83	10,47	7,61
Tarjetas de Crédito													
Sobregiros	13,99	14,81	14,32	14,00	14,33	13,94	14,02	14,76	14,00	14,11	14,35	13,94	13,50
Tasas pasivas													
Moneda Nacional													
Depósitos a la Vista	0,79	0,77	0,79	0,81	0,82	0,86	0,84	0,87	0,80	0,81	0,86	0,80	0,77
<= 90 días	3,02	2,80	4,42	4,27	3,59	0,00	3,99	4,21	4,33	4,50	4,48	4,50	4,35
<= 180 días	0,00	3,34	6,84	0,00	3,23	3,31	3,34	0,00	0,00	4,37	3,58	4,50	4,50
<= 365 días	11,46	6,00	s/m	s/m	s/m	s/m	6,65	s/m	s/m	s/m	3,23	s/m	s/m
> 365 días	9,55	9,91	6,50	7,38	6,32	6,39	7,53	7,07	7,45	6,47	7,20	6,53	7,33
CDA hasta 180 días	4,38	4,42	4,65	5,45	5,05	5,19	4,67	5,17	4,92	4,95	5,04	5,01	4,47
C.D.A. <= 365 días	7,01	6,06	8,59	8,57	7,65	7,82	8,18	7,65	6,48	7,17	5,94	6,81	7,15
CDA > 365 días	11,82	12,08	10,92	10,85	11,40	10,92	10,72	10,37	9,55	9,33	8,47	9,25	9,00
<= 90 días	s/m	s/m	s/m	s/m	s/m	s/m	s/m	s/m	s/m	s/m	s/m	s/m	s/m
<= 180 días	s/m	s/m	s/m	s/m	s/m	s/m	s/m	s/m	s/m	s/m	s/m	s/m	s/m
<= 365 días	s/m	s/m	s/m	s/m	s/m	s/m	s/m	s/m	s/m	s/m	s/m	s/m	s/m
> 365 días	s/m	s/m	s/m	s/m	s/m	s/m	s/m	s/m	s/m	s/m	s/m	s/m	s/m
Otros Depósitos	s/m	s/m	s/m	s/m	s/m	s/m	s/m	s/m	s/m	s/m	s/m	s/m	7,00
Tasas pasivas													
Moneda Extranjera													
Depósitos a la Vista	0,23	0,21	0,21	0,30	0,30	0,29	0,26	0,21	0,22	0,15	0,18	0,17	0,18
<= 90 días	0,99	1,00	1,64	1,00	1,00	0,99	0,92	0,99	1,09	0,63	0,99	0,99	2,13
<= 180 días	2,14	2,05	3,00	1,14	1,48	1,10	1,23	2,30	2,30	1,11	2,12	1,60	1,18
<= 365 días	4,57	3,59	1,62	3,00	0,31	0,93	0,91	0,72	1,94	0,80	0,62	0,87	0,70
> 365 días	1,94	4,71	3,00	2,00	1,39	1,73	5,25	4,12	3,77	4,25	1,06	2,77	2,97
CDA hasta 180 días	1,26	1,48	2,01	2,20	1,31	1,69	2,06	0,91	1,35	1,24	0,69	1,77	1,61
CDA <= 365 días	3,74	2,24	4,50	4,56	2,02	3,67	4,77	2,29	3,40	2,95	1,66	2,20	4,38
CDA > 365 días	6,35	6,25	6,90	6,32	6,14	5,99	5,94	5,43	5,25	5,27	5,55	4,98	4,95
<= 90 días	s/m	s/m	s/m	s/m	s/m	s/m	s/m	s/m	s/m	s/m	s/m	s/m	s/m
<= 180 días	s/m	s/m	s/m	s/m	s/m	s/m	s/m	s/m	s/m	s/m	s/m	s/m	s/m
<= 365 días	s/m	s/m	s/m	s/m	s/m	s/m	s/m	s/m	s/m	s/m	s/m	s/m	s/m
> 365 días	s/m	s/m	s/m	s/m	s/m	s/m	s/m	s/m	s/m	s/m	s/m	s/m	s/m
Otros Depósitos	s/m	s/m	s/m	s/m,4	s/m	s/m	s/m	s/m	4,00	s/m	s/m	s/m	0,40

Cuadro N° 5
Tasas de interés de empresas financieras
En porcentajes anuales - Ponderación sobre saldos
Noviembre de 2014 - Cifras sujetas a revisión

Tasas activas Moneda Nacional	Nominales			Efectivas	Monto Millones de Gs.
	Mínima	Máxima	Promedio ponderado	Promedio ponderado	
Préstamos					
Comerciales	6,96	47,09	22,17	24,89	1.301.753
De Desarrollo	10,04	11,69	10,85	11,13	3.184
Personales de Consumo	10,49	39,82	25,46	29,45	1.015.909
Personal - Vivienda	9,93	13,27	11,23	11,84	23.280
PROMEDIO PONDERADO	8,52	43,55	23,47	26,72	2.344.126
Tarjetas de Crédito	10,00	46,04	42,63	52,06	164.513
PROMEDIO PONDERADO GLOBAL	8,62	43,72	24,73	28,38	2.508.638

Tasas activas Moneda Extranjera	Nominales			Efectivas	Monto Millones de Gs.
	Mínima	Máxima	Promedio	Promedio	
Préstamos					
Comerciales	5,54	15,82	11,64	12,19	631.482
Desarrollo	s/m	s/m	s/m	s/m	171
Personales de Consumo	10,66	15,44	12,95	13,58	46.296
Personal - Vivienda	s/m	s/m	s/m	s/m	s/m
PROMEDIO PONDERADO	5,89	15,79	11,72	12,28	677.949

Tasas pasivas Moneda Nacional	Nominales			Efectivas	Monto Millones de Gs.
	Mínima	Máxima	Promedio	Promedio	
Depósitos a la Vista	0,10	3,50	0,52	0,52	396.292
Depósitos a Plazo	9,80	11,37	10,59	10,94	176.545
<= 365 días	7,00	9,50	7,30	7,53	11.795
> 365 días	10,00	11,50	10,83	11,18	164.750
Títulos Valores Emitidos	s/m	s/m	s/m	s/m	16.977
<= 365 días	s/m	s/m	s/m	s/m	0
> 365 días	14,00	14,00	14,00	14,75	16.977
Certificados de Depósitos de Ahorro	3,83	13,14	10,05	10,35	1.735.546
CDA hasta 180 días	2,25	7,00	4,21	4,29	6.715
CDA a más de 180 días	2,00	15,00	9,25	9,61	138.945
CDA a más de 365 días	4,00	13,00	10,15	10,44	1.589.887
PROMEDIO PONDERADO	3,62	11,26	8,40	8,64	2.325.361

Tasas pasivas Moneda Extranjera	Nominales			Efectivas	Monto Millones de Gs.
	Mínima	Máxima	Promedio	Promedio	
Depósitos a la Vista	0,02	1,25	0,13	0,13	94.005
Depósitos a Plazo	5,50	5,50	5,50	5,58	46588
<= 90 días	0,00	0,00	0,00	0,00	4.628
<= 180 días	0,00	0,00	0,00	0,00	1.388
<= 365 días	5,50	5,50	5,50	5,58	10.436
> 365 días	0,00	0,00	0,00	0,00	30.136
Títulos Valores Emitidos	s/m	s/m	s/m	s/m	0
<= 90 días	s/m	s/m	s/m	s/m	s/m
<= 180 días	s/m	s/m	s/m	s/m	s/m
Certificados de Depósitos de Ahorro	3,59	7,73	6,48	6,62	459.716
CDA a 180 días	1,25	2,50	1,51	1,52	19.178
CDA <= 365 días	2,00	5,00	4,66	4,71	68.728
CDA a más de 365 días	4,00	8,50	7,07	7,23	371.811
PROMEDIO PONDERADO	3,18	6,54	5,41	5,52	600.309

Fuente: Datos proveídos por la Superintendencia de Bancos.

^{1/} Los montos corresponden a los préstamos desembolsados y las captaciones en el mes.

Cuadro N° 6

Tasas de interés efectivas de empresas financieras

Promedio mensuales en porcentajes anuales - Ponderación sobre saldos

Noviembre de 2014 - Cifras sujetas a revisión

Tasas activas Moneda Nacional													
	nov-13	dic-13	ene-14	feb-14	mar-14	abr-14	may-14	jun-14	jul-14	ago-14	sep-14	oct-14	nov-14
- Préstamos Comerciales	30,72	29,62	29,70	29,95	29,51	29,88	28,95	30,06	29,10	30,20	28,77	25,29	24,89
- Préstamos de Desarrollo	18,15	19,27	19,22	18,09	17,69	16,38	16,35	11,59	12,34	10,76	10,12	11,60	11,13
- Préstamos de Consumo	31,56	32,93	35,60	33,56	32,87	32,28	30,61	32,03	33,41	33,60	32,87	29,73	29,45
- Personales para la Vivienda	0,00	11,95	14,03	12,37	0,00	0,00	14,19	14,20	12,13	12,81	30,04	12,71	11,84
- Tarjetas de Crédito	50,04	50,05	49,82	49,86	51,63	51,70	51,08	51,37	51,39	51,55	52,13	52,01	52,06

Tasas Pasivas Moneda Nacional													
	nov-13	dic-13	ene-14	feb-14	mar-14	abr-14	may-14	jun-14	jul-14	ago-14	sep-14	oct-14	nov-14
- Depósitos a la Vista	0,57	0,53	0,47	0,48	0,52	0,55	0,52	0,55	0,53	0,54	0,65	0,65	0,52
- Depósitos a Plazo	11,54	12,00	10,96	10,85	11,47	11,38	10,62	10,54	10,98	10,86	10,63	9,46	10,94
- Títulos Valores Emitidos	s/m	s/m	s/m	s/m	s/m	s/m	s/m	s/m	s/m	s/m	s/m	s/m	s/m
- C D A	12,05	12,07	11,65	12,05	11,77	11,64	11,45	11,08	10,46	10,99	10,63	10,25	10,35

Tasas Activas Moneda Extranjera													
	nov-13	dic-13	ene-14	feb-14	mar-14	abr-14	may-14	jun-14	jul-14	ago-14	sep-14	oct-14	nov-14
- Préstamos Comerciales	14,30	14,04	14,43	14,40	14,46	13,97	13,70	13,43	13,47	13,49	12,82	12,97	12,19
- Préstamos de Desarrollo	s/m	s/m	s/m	s/m	s/m	s/m	s/m	s/m	s/m	s/m	s/m	s/m	s/m
- Personales de Consumo	13,81	13,82	14,09	13,97	13,16	13,66	13,63	14,17	13,45	12,93	13,26	13,63	13,58

Tasas Pasivas Moneda Extranjera													
	nov-13	dic-13	ene-14	feb-14	mar-14	abr-14	may-14	jun-14	jul-14	ago-14	sep-14	oct-14	nov-14
- Depósitos a la Vista	0,12	0,15	0,23	0,14	0,25	0,18	0,19	0,15	0,15	0,16	0,18	0,20	0,13
- Depósitos a Plazo	0,00	0,36	4,76	6,12	6,53	5,12	0,00	0,00	0,50	4,51	4,95	4,55	5,58
- Títulos Valores Emitidos	s/m	s/m	s/m	s/m	s/m	s/m	s/m	s/m	s/m	s/m	s/m	s/m	s/m
- C D A	6,42	6,60	6,68	6,38	6,15	6,12	5,33	6,05	5,29	5,59	5,66	5,87	6,62

Fuente: Datos proveídos por la Superintendencia de Bancos.

^{1/} Incluye Préstamos Personales.

Cuadro N° 7

Tasas nominales de interés del sistema financiero

Promedio mensuales en porcentajes anuales

Tasas Activas: Operaciones de Préstamos

Noviembre de 2014 - Cifras sujetas a revisión

	nov-13	dic-13	ene-14	feb-14	mar-14	abr-14	may-14	jun-14	jul-14	ago-14	sep-14	oct-14	nov-14
BANCOS PRIVADOS													
- Desarrollo	10,74	10,69	10,54	12,66	10,84	10,27	10,00	9,73	10,29	9,70	10,21	9,98	9,46
- Comercial	15,26	14,60	16,93	16,09	14,99	14,69	14,55	14,65	14,16	13,99	13,26	13,60	13,75
- Interbancario (Call Money)	4,90	s/m	s/m	s/m	s/m	5,85	5,85	s/m	s/m	s/m	s/m	5,83	5,80
- Certificado de Call Interfinanciero													
- Desarrollo ME	8,51	8,45	8,39	7,94	7,98	8,39	8,38	8,50	8,18	8,30	7,61	8,25	7,73
- Comercial ME	7,93	8,18	7,36	7,67	7,91	7,96	7,68	7,70	8,00	7,98	7,84	7,61	7,85
BANCO NACIONAL DE FOMENTO													
- Desarrollo	10,03 - 11,68	10,02 - 10,93	10,08 - 12,26	9,55 - 12,44	10,0 - 11,49	10,03 - 10,6	10,02 - 10,42	10,00 - 10,73	10,00 - 11,4	9,79 - 11,58	10,04 - 11,61	10,00 - 11,53	10,16 - 11,73
- Comercial	13,04 - 14	12,00 - 14	12,37 - 14	12,00 - 14	13,15 - 14	12,54 - 14	12,16 - 14,00	12,94 - 14,00	12,47 - 14,00	12,00 - 13,99	13,92 - 14,00	13,00 - 14,00	13,14 - 14,00
OTRAS INSTITUCIONES													
Sociedades de Ahorro y Préstamo													
Fondo Ganadero	13 - 19	13 - 19	13 - 19	13 - 19	13 - 19	13 - 19	13 - 19	13 - 19	13 - 19	13 - 19	13 - 19	13 - 19	13 - 19
Empresas Financieras	29,25	29,09	29,42	29,38	29,44	30,41	29,23	30,09	29,89	29,31	27,60	25,08	24,73
Caja de Jubilaciones Bancaria	12 - 17	12 - 17	12 - 17	12 - 17	10 - 14	10 - 14	10 - 14	10 - 14	10 - 14	10 - 14	10 - 14	10 - 14	10 - 14
Crédito Agrícola de Habilitación	15,00	15,00	15,00	15,00	15,00	15,00	15,00	15,00	15,00	15,00	15,00	15,00	15,00

Fuente: Superintendencia de Bancos, GONA, Fondo Ganadero, Caja de Jub. de Emp. Bancarios y CAH.

n.d.: no disponible

Cuadro N° 8
Tasas nominales de interés del sistema financiero
Promedio mensuales en porcentajes anuales
Tasas Pasivas: Depósitos y Otras Obligaciones
Noviembre de 2014 - Cifras sujetas a revisión

	nov-13	dic-13	ene-14	feb-14	mar-14	abr-14	may-14	jun-14	jul-14	ago-14	sep-14	oct-14	nov-14
BANCO CENTRAL DEL PARAGUAY													
Letras de Regulación Monetaria *	5,39	5,90	5,55	6,00	6,82	6,40	6,46	6,33	6,06	6,06	5,98	6,12	6,13
Call Money Pasivo	s/m	s/m	s/m	s/m	s/m	s/m	s/m	s/m	s/m	s/m	s/m	s/m	s/m
BANCOS													
DEPOSITOS EN MONEDA NACIONAL													
Depósitos a la Vista	0,78	0,76	0,78	0,80	0,81	0,85	0,84	0,86	0,79	0,81	0,85	0,79	0,76
Depósitos a Plazo Fijo													
<= 90 días	2,98	2,76	4,41	4,27	3,54	s/m	3,99	4,21	4,33	4,49	4,48	4,50	4,35
<= 180 días	s/m	3,3	6,73	s/m	3,2	3,28	3,3	s/m	s/m	4,30	3,53	4,50	4,49
<= 365 días	11,00	6,00	s/m	s/m	s/m	s/m	6,45	s/m	s/m	s/m	3,20	s/m	s/m
> 365días	9,22	9,57	6,50	7,38	6,32	6,39	7,53	7,07	7,45	6,47	7,20	6,53	7,33
Certificados de Dep. de Ahorro													
<= 180 días	4,31	3,92	4,57	5,33	4,94	5,10	4,60	5,11	4,84	4,87	4,89	4,95	4,42
<= 365 días	6,91	6,47	8,30	8,42	7,59	7,62	7,94	7,45	6,33	6,99	5,85	6,65	7,00
> 365días	11,32	11,66	10,61	10,57	11,05	10,56	10,39	10,06	9,31	9,09	8,27	9,00	8,79
Títulos Valores Emitidos													
<= 90 días	s/m	s/m	s/m	s/m	s/m	s/m	s/m	s/m	s/m	s/m	s/m	s/m	s/m
<= 180 días	s/m	s/m	s/m	s/m	s/m	s/m	s/m	s/m	s/m	s/m	s/m	s/m	s/m
<= 365 días	s/m	s/m	s/m	s/m	s/m	s/m	s/m	s/m	s/m	s/m	s/m	s/m	s/m
> 365 días	s/m	s/m	s/m	s/m	s/m	s/m	s/m	s/m	s/m	s/m	s/m	s/m	s/m
DEPOSITOS EN MONEDA EXTRANJERA													
- Depósitos a la vista	0,22	0,20	0,20	0,30	0,29	0,29	0,26	0,21	0,22	0,15	0,18	0,17	0,18
- Depósitos a plazo	3,86	3,97	2,42	2,07	1,09	1,36	3,04	2,50	3,47	3,26	1,07	2,03	2,20
- CDA	5,36	5,25	6,09	5,78	5,23	5,44	5,56	4,60	4,74	4,70	4,75	4,40	4,64
EMPRESAS FINANCIERAS													
DEPOSITOS EN MONEDA NACIONAL													
- Depósitos a la Vista	0,57	0,53	0,47	0,48	0,52	0,55	0,52	0,55	0,53	0,54	0,65	0,65	0,52
- Depósitos a Plazo	11,29	11,34	11,00	10,61	10,99	9,38	10,64	10,27	10,65	10,62	9,95	9,19	10,59
- Títulos Valores Emitidos	s/m	s/m	s/m	s/m	s/m	s/m	s/m	s/m	s/m	s/m	s/m	s/m	s/m
- CDA	11,65	11,47	11,03	11,58	11,31	10,91	11,08	10,56	9,77	10,24	10,19	9,94	10,05
EMPRESAS FINANCIERAS													
DEPOSITOS EN MONEDA EXTRANJERA													
- Depósitos a la Vista	0,12	0,15	0,23	0,14	0,25	0,18	0,19	0,15	0,15	0,16	0,18	0,20	0,13
- Depósitos a Plazo	s/m	5,25	5,00	6,50	6,05	6,00	s/m	s/m	s/m	6,50	2,90	4,50	5,50
- Títulos Valores Emitidos	s/m	s/m	s/m	s/m	s/m	s/m	s/m	s/m	s/m	s/m	s/m	s/m	s/m
- CDA	5,53	5,72	6,25	5,92	5,79	5,25	5,23	5,64	4,59	5,95	5,77	5,77	6,48

Fuente: Superintendencia de Bancos y DOMA.

* Rendimiento Promedio Ponderado.

Cuadro N° 9
Saldos comercializados - Millones de Gs
Noviembre de 2014 - Cifras sujetas a revisión

	oct-13	nov-13	dic-13	ene-14	feb-14	mar-14	abr-14	may-14	jun-14	jul-14	ago-14	sep-14	oct-14	nov-14
ACTIVAS M/N														
Préstamos														
Comerciales	9.365.625	9.572.378	8.875.423	9.765.118	9.972.902	12.583.944	12.655.915	12.748.843	12.893.295	13.146.283	13.375.227	13.710.103	13.940.250	15.000.601
De Desarrollo	3.197.198	3.212.939	1.833.902	1.881.299	3.224.901	3.328.042	3.239.018	3.227.471	3.300.559	3.294.119	3.368.922	3.387.268	3.388.744	2.794.599
Personales de Consumo	5.306.039	5.530.203	5.757.506	5.665.447	5.961.364	3.842.918	3.941.549	3.913.074	3.878.415	3.970.587	4.029.385	4.145.356	4.249.829	4.323.809
Personales para la Vivienda	858.491	795.027	776.013	946.377	902.877	1.027.464	1.105.384	1.118.570	1.111.903	1.198.521	1.223.056	1.252.285	1.274.554	1.311.531
Otros	246.870	284.502	290.149	295.981	290.149	70.164	33.490	34.812	37.581	30.173	30.173	30.298	24.137	1.212
SALDOS	18.974.223	19.395.050	17.532.993	18.554.222	20.352.193	20.852.531	20.975.356	21.042.771	21.221.753	21.639.635	22.026.762	22.525.310	22.877.515	23.431.751
Sobregiros	455.964	433.761	391.216	300.738	389.191	474.118	500.260	505.939	528.567	468.311	432.954	503.543	497.015	487.875
Tarjetas de Crédito	2.220.856	2.232.309	2.291.147	2.253.049	2.240.961	2.340.110	32	2.371.721	2.382.157	2.399.140	2.437.697	2.454.397	2.478.879	2.527.011
SALDOS TOTALES	21.658.261	22.061.119	20.215.356	21.108.009	22.982.346	23.666.759	23.776.677	23.920.431	24.132.478	24.507.086	24.897.412	25.483.250	25.853.409	26.446.637
ACTIVAS M/E														
Comerciales	11.205.243	11.491.105	11.426.343	12.309.605	12.486.650	14.340.005	14.200.873	14.523.306	14.826.869	14.781.880	15.369.643	16.591.549	17.758.630	19.080.851
De Desarrollo	4.629.117	4.764.553	1.650.175	1.692.432	4.996.991	5.358.230	5.520.811	5.313.152	5.224.249	5.113.955	5.026.576	5.536.308	5.895.032	5.221.991
Personales de Consumo	2.456.681	2.559.550	2.750.821	2.563.946	2.776.083	375.590	365.130	307.681	329.214	342.102	361.281	344.000	369.835	440.678
Personales para la Vivienda	207.519	297.130	209.220	242.537	215.268	228.755	252.437	250.534	236.839	228.238	22.991	24.865	230.894	31.522
Otros	306.887	303.822	307.046	339.395	307.046	82.122	28.114	27.108	38.553	16.922	6.735	9.925	11.155	0
SALDOS	18.805.447	19.416.159	16.343.606	17.147.915	20.782.039	20.384.703	20.367.365	20.421.781	20.655.724	20.483.097	20.787.225	22.506.647	24.265.546	24.775.042
Sobregiros M/E	226.856	206.165	213.766	160.590	208.020	278.899	234.840	231.542	210.780	207.086	219.890	367.714	296.211	305.540
SALDOS TOTALES	19.032.303	19.622.324	16.557.372	17.308.505	20.990.059	20.663.603	20.602.205	20.653.323	20.866.504	20.690.184	21.007.115	22.874.361	24.561.757	25.080.582
PASIVAS M/N														
Depósitos a la Vista	7.934.957	7.932.764	8.178.615	8.396.646	8.591.692	9.753.845	9.297.267	9.108.292	9.143.906	9.364.441	9.677.167	9.521.601	9.350.988	9.425.132
Depósitos a Plazo	131.848	165.924	210.013	214.796	210.013	273.098	274.071	275.210	238.254	707.642	267.288	214.037	215.228	254.648
<= 90 días	2.241	692	5.230	9.711	5.230	2.628	2.527	5.506	67.262	72.637	67.414	11.892	14.914	16.620
<= 180 días	7.888	3.888	1.138	490	1.138	53.399	53.374	50.499	499	18.319	3.265	3.845	845	845
<= 365 días	600	129.417	50.000	50.000	50.000	0	0	200	200	3.293	200	251	251	251
> 365 días	121.119	31.927	153.644	154.595	153.644	217.071	218.170	219.006	170.293	613.394	196.409	198.049	199.218	236.932
Títulos Valores Emitidos	50.010	50.010	50.010	50.010	50.010	50.010	50.010	50.010	50.010	50.000	50.010	50.010	50.000	50.010
<= 90 días	0	0	0	0	0	0	0	0	0	0	0	0	0	0
<= 180 días	0	0	0	0	0	0	0	0	0	0	0	0	0	0
<= 365 días	10	10	10	10	10	10	10	10	10	0	10	10	0	10
> 365 días	50.000	50.000	50.000	50.000	50.000	50.000	50.000	50.000	50.000	50.000	50.000	50.000	50.000	50.000
Certificados de Depósitos de Ahorro	10.390.418	11.086.370	10.041.580	10.073.046	11.407.561	11.338.419	11.576.399	12.069.597	12.367.310	12.165.806	12.757.285	12.785.533	12.813.480	12.810.762
CDA hasta 180 días	226.555	303.408	270.431	268.781	280.619	265.381	228.786	297.231	317.855	293.815	357.488	502.230	518.303	448.193
C.D.A. <= 365 días	571.648	697.196	689.935	676.994	755.003	541.615	573.401	567.539	612.571	603.870	636.335	635.877	685.150	684.792
CDA > 365 días	9.592.215	10.086.126	9.081.215	9.127.271	10.371.939	10.531.423	10.774.212	11.204.827	11.436.884	11.268.121	11.763.462	11.647.426	11.610.028	11.677.777
Otros Depósitos	85.039	78.908	25.829	106.359	25.829	107.864	110.630	87.331	128.664	82.490	92.599	121.699	81.041	86.459
SALDOS	18.592.272	19.313.976	18.506.048	18.840.858	20.285.105	21.523.236	21.308.377	21.590.441	21.928.144	22.370.379	22.844.348	22.692.880	22.510.737	22.627.012
PASIVAS M/E														
Depósitos a la Vista	7.999.820	7.638.828	6.504.223	7.173.880	7.322.480	7.278.295	7.881.016	7.790.443	7.441.429	8.616.659	8.563.029	8.787.637	8.736.307	8.847.723
Depósitos a Plazo	82.561	138.597	133.432	157.685	133.432	119.563	120.146	120.704	120.341	669.512	89.780	65.115	72.119	89.924
<= 90 días	7.147	7.892	7.877	33.043	7.877	12.740	12.717	23.105	25.800	26.078	15.103	14.363	21.024	28.124
<= 180 días	8.006	8.939	8.839	3.900	8.839	15.808	16.948	8.216	5.076	22.655	4.120	4.250	3.731	4.282
<= 365 días	36.468	103.579	32.289	33.967	32.289	30.280	31.011	30.667	30.908	55.182	6.058	6.487	6.195	16.212
> 365 días	30.939	18.188	84.427	86.775	84.427	60.736	59.470	58.717	58.557	565.597	64.499	40.014	41.169	41.306
Certificados de Depósitos de Ahorro	7.944.687	8.303.776	7.001.019	7.055.389	8.823.009	9.025.823	9.228.484	10.313.474	9.832.283	9.012.812	9.811.228	10.334.702	10.914.299	11.056.398
CDA hasta 180 días	371.115	953.370	480.193	526.630	589.448	517.743	442.655	471.969	473.369	499.447	578.993	530.523	645.500	631.930
CDA <= 365 días	968.330	1.119.463	1.032.049	988.389	1.192.907	1.102.485	1.109.994	1.202.397	1.784.365	1.130.572	1.215.087	1.286.836	1.371.930	1.314.915
CDA > 365 días	6.605.241	6.230.943	5.488.777	5.540.369	7.040.655	7.405.594	7.675.835	8.639.108	7.574.550	7.382.794	8.017.148	8.517.343	8.896.870	9.109.553
Otros Depósitos	125.276	125.720	112.930	121.930	112.200	113.976	159.932	111.771	104.781	109.846	223.553	125.147	133.759	153.597
SALDOS	16.152.794	16.206.927	13.760.603	14.499.153	16.400.851	16.537.657	17.389.578	18.336.393	17.498.834	18.408.830	18.687.591	19.312.601	19.856.484	20.147.642

Fuente: Datos proveídos por la Superintendencia de Bancos.