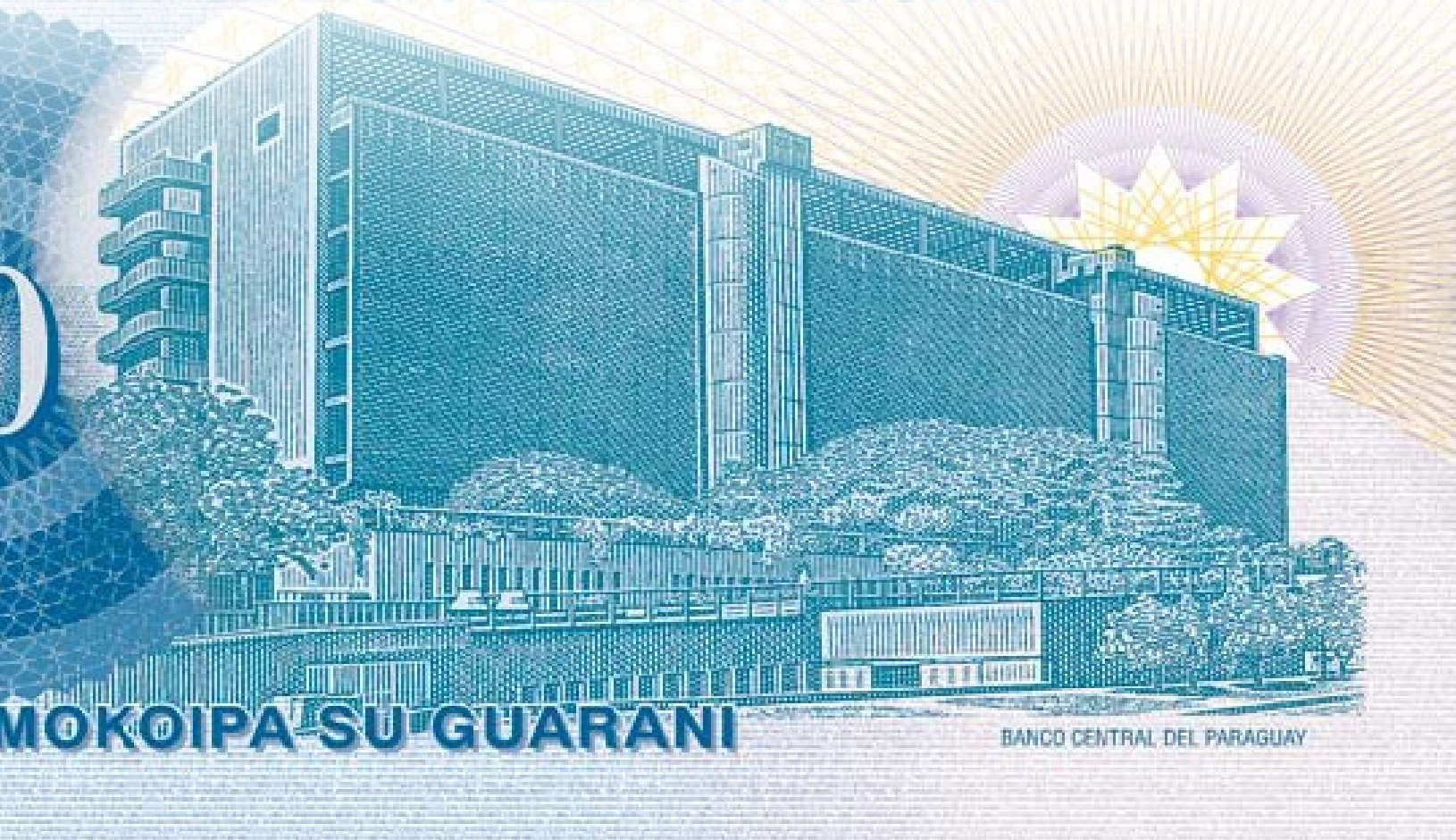




INDICADORES FINANCIEROS

MAYO 2013

REPUBLICA DEL PARAGUAY



Banco Central del Paraguay
Federación Rusa y Sargento Marecos
www.bcp.gov.py - webmaster@bcp.gov.py
Asunción - Paraguay

Sub Gerencia
General de Política
Monetaria

Departamento de
Estudios Monetarios y
Financieros

División de Estudios del
Mercado Financiero

Contenido

<i>Tasas de Interés Bancarias Efectivas</i>	2
<i>Principales Indicadores del Sistema Bancario Nacional</i>	4
<i>Tasas de Interés Efectivas de Empresas Financieras.</i>	5
<i>Tasas de Interés de Política Monetaria</i>	7
<i>Tasas de Interés Internacionales</i>	9
<i>Apéndice</i>	11
<i>Estadísticas</i>	14

En mayo de 2013, las tasas de interés activas y pasivas del sistema bancario para las operaciones en Moneda Nacional (MN) presentan comportamientos distintos, al alza, las activas y estables las pasivas. En Moneda Extranjera (ME), en cambio, registran comportamientos similares, con incrementos en las activas y las pasivas. La tasa de interés activa en MN se situó en 16,10%(no incluyen sobregiros y tarjetas de crédito) y la pasiva en 1,91%.

La tasa de interés de las entidades bancarias para operaciones activas en ME tuvo un nivel de 9,18%, mientras que la tasa de interés pasiva para operaciones en esta moneda fue 0,83%.

Respecto a las tasas de interés de las empresas financieras en MN, se menciona que las tasas activas disminuyeron levemente, igualmente, las pasivas presentan comportamientos al alza, situándose en niveles promedios las activas de 27,70% (no incluye tarjeta de crédito) y 5,66%, respectivamente. Por su parte, en ME la tasa de interés activa se ubicó en 13,61% y la pasiva en 0,81%.

La tasa de política monetaria del BCP, actualmente es de 5,5%, la cual fue establecida desde el mes de agosto de 2012 y no tuvo variación en el mes de mayo, en el ámbito internacional, en el mes de mayo de 2013 la Reserva Federal de EUA sigue sin alterar la tasa de interés de Política Monetaria ubicada en 0,25%, sin embargo ha emitido un comunicado informando sobre la posibilidad de aumento de la Tasa de Política Monetaria los próximos meses. Asimismo, el Banco Central Europeo, decidió mantener la tasa de política monetaria a un nivel de 0,75%. Por su parte, el Comité de Política Monetaria (COPOM) del Banco Central de Brasil, aumento en mayo la tasa SELIC a un nivel de 8,00%.

Tasas de Interés Bancaria Efectivas

Tasa de Interés Activa en Moneda Nacional (MN)

En mayo de 2013, la tasa de interés¹ para las operaciones activas en MN de los bancos fue de **16,10%**, nivel levemente superior respecto al mes de abril de 2013.

Las tasas que componen este rubro registraron movimientos, tanto al alza como a la baja. Así, tuvieron aumentos las tasas para Préstamos Desarrollo, Préstamos de Consumo y Sobregiros. En cambio, disminuyeron las tasas para Préstamos Comerciales y Tarjetas de Crédito, el rubro Préstamos para la Vivienda, no tuvo variación.

Tabla Nº 1 Tasa de Interés Activa en MN

	Comerciales	Desarrollo	Consumo	Vivienda	Sobregiros	Tarjetas de Crédito
may-12	14,74	11,18	26,23	10,94	44,03	48,01
abr-13	15,81	9,91	20,50	12,97	42,12	49,42
may-13	15,17	10,83	21,58	13,02	42,58	49,03
Var. Mensual	-0,6	0,6	1,1	0,0	0,5	-0,4
Var. Anual	0,4	-0,7	-4,7	2,1	-1,5	1,0

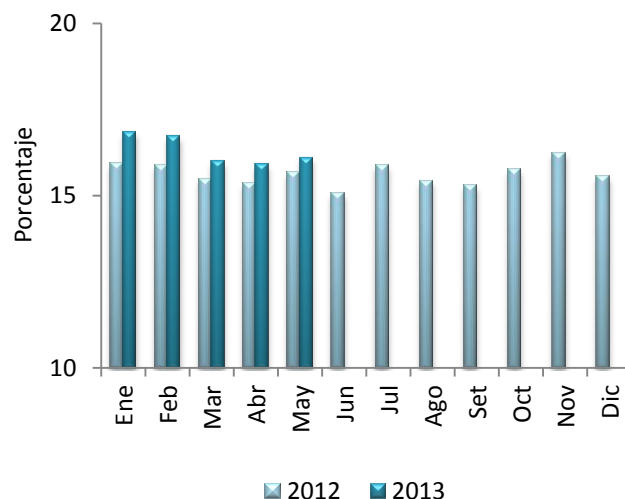
Fuente: Superintendencia de Bancos

Las tasas para sobregiros y tarjetas de crédito, que constituyen las de mayor costo en las modalidades de financiación bancaria y que han sido las más rígidas, se ubicaron en 42,58% y

¹ Todas las tasas a las que se hacen referencia en el presente informe constituyen promedios ponderados mensuales en porcentajes anuales. Las tablas contienen variaciones que corresponden a las diferencias entre promedios ponderados de cada periodo.

49,03%, respectivamente. Se señala además, que el nivel alcanzado de 16,10% es mayor al nivel observado en igual periodo del año anterior en 0,4 p.p.

Gráfico Nº 1 Tasa de Interés Activa en MN Promedio Ponderado



Fuente: Superintendencia de Bancos

Tasa de Interés Pasiva en Moneda Nacional

Las tasas que componen el rubro presentaron comportamiento principalmente al alza en el presente mes. En este sentido, se observó incrementos las tasas para Depósitos a la Vista en 0,1 p.p. y Depósitos a Plazo en 3,4 p.p. En cambio, la tasa para CDA disminuyó en 0,5 p.p. En el presente mes no se registraron operaciones de Títulos Valores Emitidos.

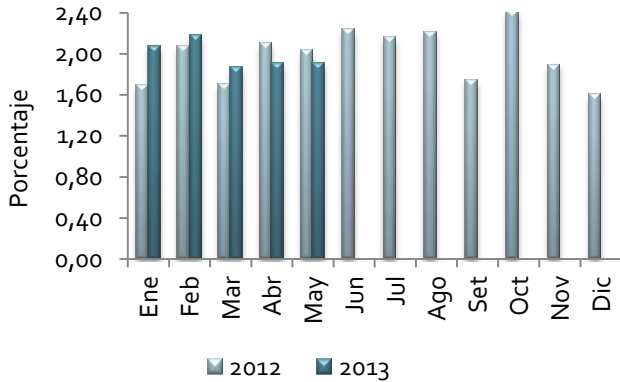
Tabla Nº 2 Tasa de Interés Pasiva en MN

	Vista	Plazo	CDA
may-12	0,70	4,83	12,26
abr-13	0,74	3,99	11,18
may-13	0,82	7,36	10,66
Var. Mensual	0,1	3,4	-0,5
Var. Anual	0,1	2,5	-1,6

Fuente: Superintendencia de Bancos

En mayo de 2013, la tasa de interés pasiva en MN obtuvo un nivel levemente inferior en términos interanuales, como se puede observar en el siguiente gráfico.

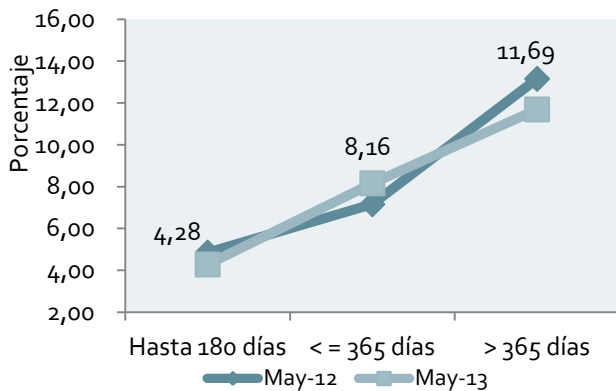
Gráfico N° 2 Tasa de Interés Pasiva en MN Promedio Ponderado



Fuente: Superintendencia de Bancos

La curva de rendimiento de los CDA en MN presenta una pendiente positiva en mayo de 2013. La tasa para plazos hasta 180 días y mayor a 365 días presentan nivel inferior a los del pasado año. En cambio las tasas para plazos menores e iguales a 365 días presentan niveles superiores a los del pasado año. Estos nuevos valores representan en promedio simple una tasa de 8,0%, inferior a la registrada en el mismo periodo del año anterior.

Gráfico N° 3 Curva de Rendimiento de CDA en MN



Fuente: Superintendencia de Bancos

Tasa de Interés Activa en Moneda Extranjera

La tasa de interés activa en ME de los Bancos fue de **9,18%** en mayo de 2013, valor que representa un nivel ligeramente superior al del mes anterior.

El nivel observado responde a aumentos en las tasas para Prestamos del Consumo (0,3 p.p.), Préstamos Personales para la Vivienda (2,0 p.p.), Otros Prestamos (0,6 p.p.) y Sobregiros (1,1 p.p.). En cambio, registró disminución la tasa para Préstamos Comerciales (0,3 p.p.). El rubro Préstamos de Desarrollo no tuvo variación, en el presente mes en estudio.

Tabla N° 3 Tasa de Interés Activa en ME

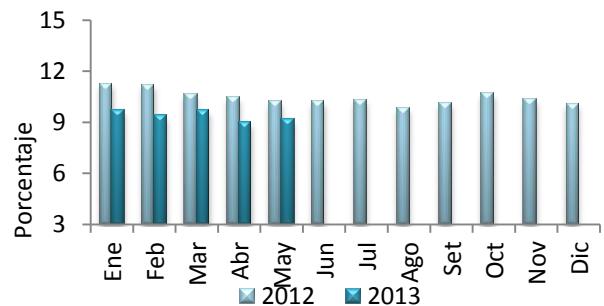
	Comerciales	Desarrollo	Consumo	Vivienda	Otros	Sobregiros
may-12	8,74	9,27	11,02	11,59	9,15	14,15
abr-13	7,67	8,39	8,81	11,58	7,45	13,25
may-13	7,39	8,39	9,11	13,53	8,00	14,35
Var. Mensual	-0,3	0,0	0,3	2,0	0,6	1,1
Var. Anual	-1,3	-0,9	-1,9	1,9	-1,1	0,2

Fuente: Superintendencia de Bancos

En término interanual, la tasa presentó una baja de 1,0 p.p.

En el gráfico N° 5 se aprecian los niveles de las tasas de interés activas en ME observadas durante 2012 y en el corriente año.

Gráfico N° 4 Tasa de Interés Activa en ME Promedio Ponderado



Fuente: Superintendencia de Bancos

Tasa de Interés Pasiva en Moneda Extranjera

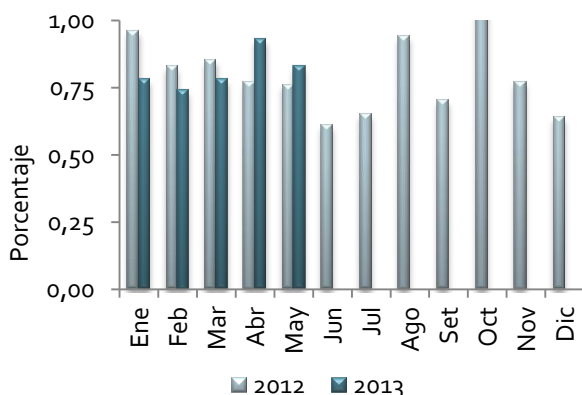
La tasa de interés pasiva en ME sigue la tendencia de los últimos años, registrando niveles bajos y relativamente estables. En el mes de mayo de 2013, la misma se situó en un nivel de **0,83%**, ligeramente inferior al registrado en el mes anterior.

Tabla Nº 4 Tasa de Interés Pasiva en ME

	Vista	Plazo	CDA
may-12	0,16	1,34	5,59
abr-13	0,21	1,24	5,16
may-13	0,22	3,42	4,38
Var. Mensual	0,0	2,2	-0,8
Var. Anual	0,1	2,1	-1,2

Fuente: Superintendencia de Bancos

Gráfico Nº 5 Tasa de Interés Pasiva en ME Promedio Ponderado

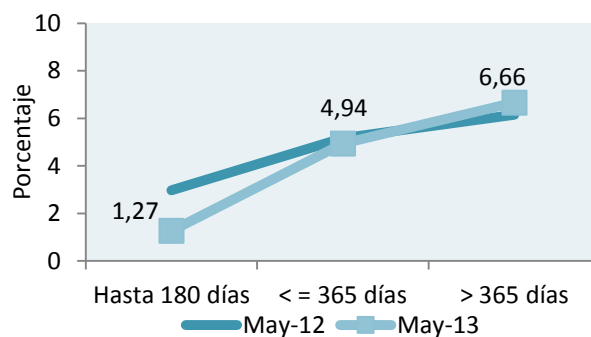


Fuente: Superintendencia de Bancos

En términos interanuales, la curva de rendimiento de los CDA en ME presenta niveles inferiores para plazos hasta 180 días y menores e iguales a 365 días. En cambio, nivel superior para el plazo mayores a 365 días.

Estos nuevos valores representan en promedio simple una tasa de **4,29%**, inferior a la observada en igual periodo del año anterior.

Gráfico Nº 6 Curva de Rendimiento de CDA en ME



Fuente: Superintendencia de Bancos

Principales Indicadores del Sistema Bancario Nacional

El índice de Eficiencia del Sistema Bancario (Gastos Administrativos/Margen Operativo) en el mes de análisis fue de **46,87**, en tanto que en el mes de mayo del año anterior registro un nivel **46,60%**.

Con respecto a la Calidad de la Cartera del Sistema Bancario consolidado, el indicador de morosidad (Cartera Vencida / Cartera Vigente + Cartera Vencida) fue de **2,4%** a mayo de 2013. Este nivel representa un deterioro interanual de **0,2** puntos porcentuales respecto a mayo de 2012. Por su parte, el nivel de morosidad medido por este indicador para los bancos privados (excluyendo BNF) fue de **2,44%** presentando así un incremento interanual de **0,2** punto porcentual, superior al **2,23%** registrado a fines de mayo del 2012.

Nueva Metodología para el Cálculo de la Intermediación Financiera

El nuevo método de cálculo del margen financiero se basa en la aplicación de la tasa de interés sobre los saldos de los créditos, a diferencia del método anterior, que se basaba en los movimientos o flujos de los clientes,

haciendo que la ganancia de las intermediarias se note sobrevalorada y no se ajuste a la realidad.

Debido a la metodología de cálculo, que consiste en ponderar las tasas de las distintas modalidades de préstamos respecto a los flujos registrados en cada una de ellas, el mayor volumen de operaciones de los rubros que cuentan con altas tasas influye significativamente en el promedio ponderado global, esta fue una de las principales razones para implementar la nueva metodología.

	Ene-13	Feb-13	Mar-13	Abr-13	May-13
Promedio Activas	17,78	18,12	17,29	17,93	17,64
Promedio Activas c/Tarj. C. y Sob.	21,66	22,31	21,37	21,82	21,55
Promedio Pasivas	7,39	7,14	7,10	6,58	6,53
Spread	14,27	15,17	14,27	15,25	15,02
Spread Sin/Tarj. C. y Sob.	10,39	10,99	10,18	11,35	11,11

Fuente: Elaboración propia, en base a datos de la Superintendencia de Bancos

Tasa de Interés Efectiva de las Empresas Financieras

Tasa de Interés Activa en Moneda Nacional

En mayo de 2013, la tasa de interés activa en MN de las empresas financieras fue de **27,70%**. Este valor representó un nivel ligeramente menor comparado con la tasa del mes de abril de 2013.

Tabla N° 5 Tasa de Interés Activa en MN

	Comerciales	Desarrollo	Consumo	Vivienda	Tarjetas de Crédito
may-12	29,24	19,53	29,98	-	44,74
abr-13	28,16	19,16	27,65	20,41	47,74
may-13	28,21	19,24	26,88	15,37	48,51
Var. Mensual	0,0	0,1	-0,8	-5,0	0,8
Var. Anual	-1,0	-0,3	-3,1	-	3,8

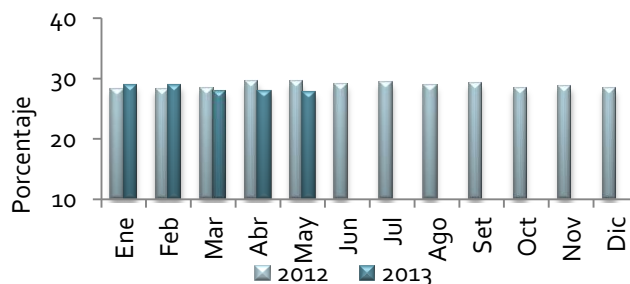
Fuente: Superintendencia de Bancos

Las tasas que componen el rubro tuvieron movimientos tanto, a la baja como al alza. Así, disminuyeron las tasas para Préstamos Personales de Consumo (0,8 p.p.) y Préstamos Personales para la Vivienda (5,0). En cambio, aumentaron las tasas para Préstamos de Desarrollo (0,1 p.p.) y tarjetas de crédito (0,8 p.p.). Por su parte, Préstamos Comerciales no tuvo movimiento en el presente mes.

La tasa para tarjetas de crédito, que constituye la de mayor costo en las modalidades de financiación financiera y que ha sido la más rígida, se ubica en 48,51%.

La tasa de interés activa en MN de las empresas financieras, registró un nivel inferior en 1,7 p.p. en relación al del año anterior.

Gráfico N° 7 Tasa de Interés Activa en MN Promedio Ponderado



Fuente: Superintendencia de Bancos

Tasa de Interés Pasiva en Moneda Nacional

La tasa de interés para las captaciones en MN de las empresas financieras alcanzó un nivel de **5,66%**, este valor es superior al de abril de 2013.

En comparación al mes anterior registró aumento la tasa para Depósitos a Plazo en 1,5 p.p. En cambio, se redujo la tasa para Certificados de Depósitos de Ahorro en 0,5 p.p. Por su parte, Depósitos a la vista no tuvo variación y Títulos Valores Emitidos no registraron operaciones.

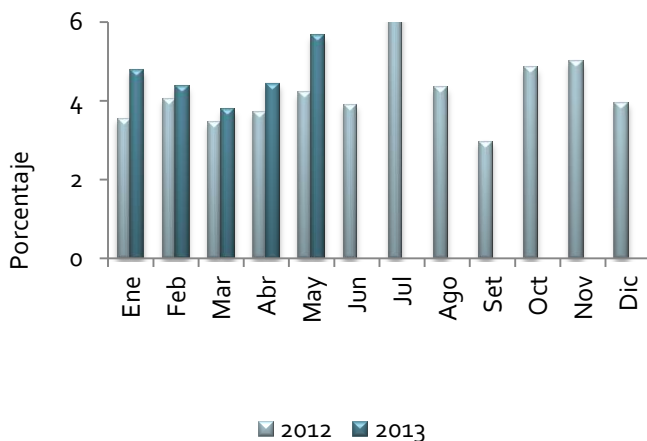
Tabla N° 6 Tasa de Interés Pasiva MN

	Vista	Plazo	Títulos	CDA
may-12	0,44	14,44	12,40	12,60
abr-13	0,44	11,76	s/m	12,57
may-13	0,48	13,21	s/m	12,11
Var. Mensual	0,0	1,5	-	-0,5
Var. Anual	0,0	-1,2	-	-0,5

Fuente: Superintendencia de Bancos

En término interanual la tasa promedio mencionada tuvo un valor superior en 1,4 p.p., los niveles registrados por esta tasa, así como su tendencia pueden valorarse en el gráfico a continuación.

Gráfico N° 8 Tasa de Interés Pasiva en MN Promedio Ponderado



Fuente: Superintendencia de Bancos

Tasa de Interés Activa en Moneda Extranjera

La tasa de interés activa para las operaciones en ME de las empresas financieras fue de **13,61%**, nivel inferior al del mes de abril de 2013. En comparación al mes precedente, se redujo la tasa para Préstamos Comerciales en 0,1 p.p. En tanto, préstamos de Consumo no tuvo variación y el rubro Préstamos de Desarrollo no registró movimiento en este periodo.

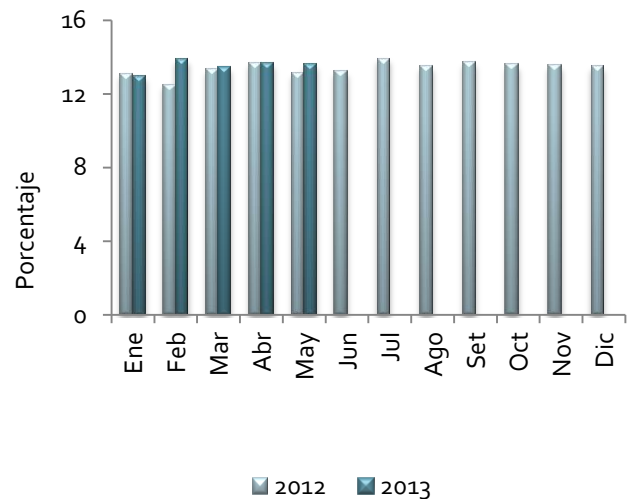
Tabla N° 7 Tasa de Interés Activa en ME

	Comerciales	Desarrollo	Consumo
may-12	13,18	s/m	12,98
abr-13	13,83	s/m	13,09
may-13	13,72	s/m	13,09
Var. Mensual	-0,1	-	0,0
Var. Anual	0,5	-	-0,1

Fuente: Superintendencia de Bancos

Interanualmente, esta tasa obtuvo un nivel superior en 0,5 p.p. con respecto al año anterior, su comportamiento se puede apreciar en el siguiente gráfico.

Gráfico N° 9 Tasa de Interés Activa en ME Promedio Ponderado



Fuente: Superintendencia de Bancos

Tasa de Interés Pasiva en Moneda Extranjera

La tasa de interés pasiva para operaciones de captación en ME de las financieras se situó en **0,81%** en mayo de 2013, nivel ligeramente superior al del mes anterior. La tasa para Certificados de Depósitos de Ahorro presentó variaciones positiva de 1,3 p.p. Por su parte la tasa para Depósitos a la Vista no registró variación. En este periodo, no se registraron operaciones de Títulos Valores Emitidos y Depósitos a Plazo.

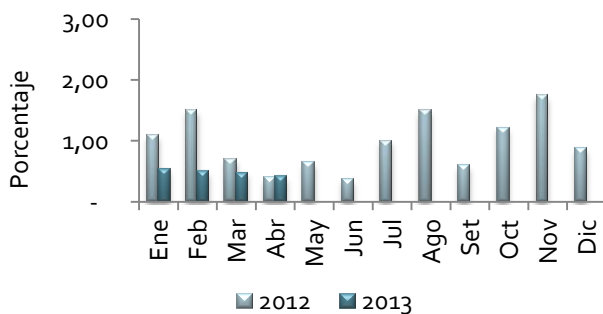
Tabla Nº 8 Tasa de Interés Pasiva en ME

	Vista	Plazo	Títulos	CDA
may-12	0,19	s/m	s/m	5,44
abr-13	0,12	5,83	s/m	6,25
may-13	0,14	s/m	s/m	7,55
Var. Mensual	0,0	-	-	1,3
Var. Anual	-0,1	-	-	2,1

Fuente: Superintendencia de Bancos

En el mes de mayo de 2013, la tasa pasiva en ME de las empresas financieras fue superior a la de igual período del año anterior.

Gráfico Nº 10 Tasa de Interés Pasiva en ME Promedio Ponderado



Fuente: Superintendencia de Bancos

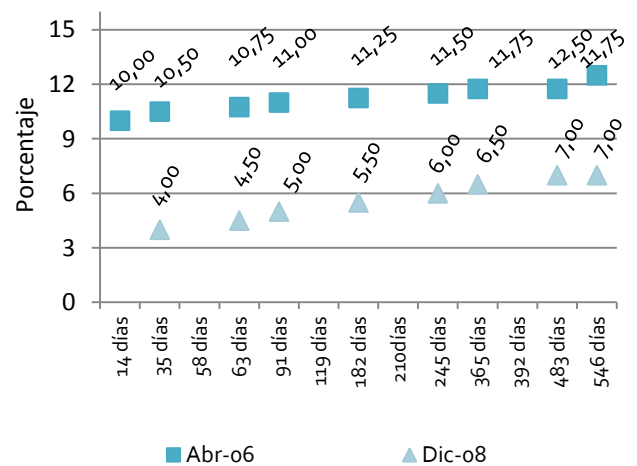
Tasas de Interés de Política Monetaria

Banco Central del Paraguay

En el 2006, la estrategia monetaria adoptada por el BCP consistió en elevar las tasas de interés de los Instrumentos de Regulación

Monetaria (IRM) en todos sus plazos y en especial en los títulos de menor duración. A partir de abril de 2007, las colocaciones se realizaron a tasas referenciales, modalidad utilizada hasta julio de 2008 cuando se decide utilizar un esquema de tasas licitadas, donde los propios bancos fijaban las tasas. Esta política se estuvo implementando hasta noviembre del 2008, cuando se decidió reducir las tasas de interés de las IRM en un punto porcentual para todos los plazos, buscando disminuir el estímulo de los bancos de colocar su liquidez en estos instrumentos. Desde enero de 2009, las colocaciones se realizan utilizando nuevamente tasas licitadas, lo que dio lugar a reducciones significativas en las tasas adjudicadas.

Gráfico Nº 11 Tasa de Rendimientos de los IRM



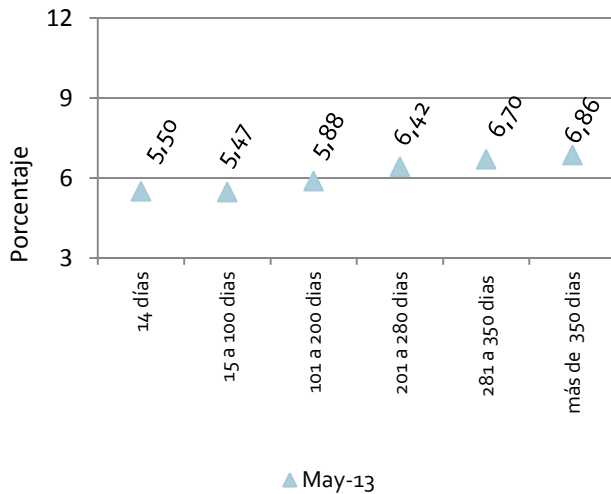
Fuente: Gerencia de Mercados

En la actualidad, el BCP se halla en el proceso de converger en el mediano plazo a un esquema de metas de inflación. La superación de varios obstáculos, sumado a los actuales avances, permitirían al banco central conducir una política monetaria más independiente, creíble y capaz de priorizar el objetivo de inflación por sobre cualquier otro.

En el presente mes el Comité de Operaciones de Mercado Abierto (CEOMA) decidió mantener la tasa de interés de política monetaria de 14 días

en 5,50%. Además, se colocaron instrumentos en plazos de 15 a 100 días a la tasa promedio de 5,47%, de 101 a 200 días a la tasa promedio de 5,88%, de 201 a 280 días a la tasa promedio de 6,42%, de 281 a 350 días a la tasa promedio de 6,70%, y de más de 350 días a la tasa promedio de 6,86%.

Gráfico N° 12 Tasa de Rendimientos de los IRM

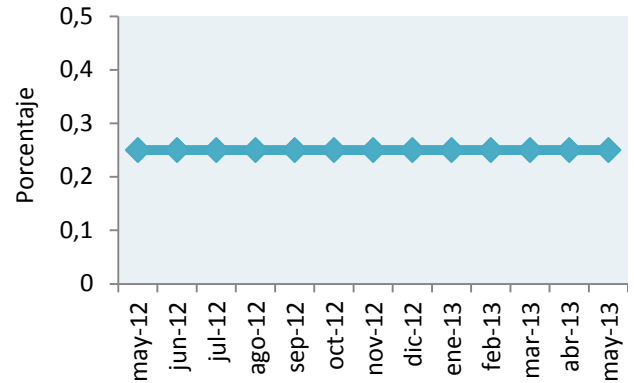


Fuente: Gerencia de Mercados

Reserva Federal

A fines de 2008, la Reserva Federal de los EUA, redujo su tasa de referencia a 0,25%, nivel mínimo record. En mayo 2013, el Comité de Mercado Abierto de la Reserva Federal mantuvo la tasa de interés en el mismo nivel en que permanece desde hace más de tres años (desde diciembre de 2008). Esto considerando que el desempleo se irá reduciendo de manera gradual y que el crecimiento seguirá siendo moderado, aunque reiteran que siguen existiendo riesgos a la baja para la economía, derivados en buena medida de la reducción del gasto público y el proceso de consolidación fiscal. En cuanto a la inflación, las expectativas a largo plazo se han mantenido estables, por lo que por el momento no supone un riesgo destacable para la economía.

Gráfico N° 13 Tasa Referencial Fed (EEUU)

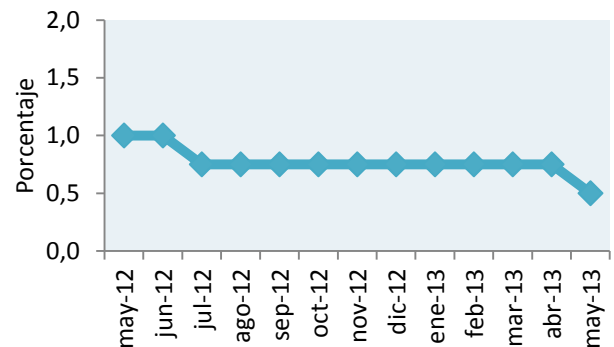


Fuente: Reuters

Banco Central Europeo

El Consejo de Gobierno del Banco Central Europeo (BCE), recortó los tipos de interés de la zona euro en su mínimo histórico de 0,50%, donde lo situó en la reunión de mayo de 2013. En un intento por estimular el crecimiento económico en la zona euro, hundida en la recesión y en un desempleo récord. Sin embargo, la política de bajos tipos de interés tiene efectos secundarios significativos, es una pesadilla para los ahorristas alemanes y multiplica el riesgo de nuevas burbujas de activos. La reducción de las tasas de interés debería contribuir a apoyar la esperanza de una recuperación hacia final de año.

Gráfico N° 14 Tasa de Interés de Política Monetaria Zona Euro



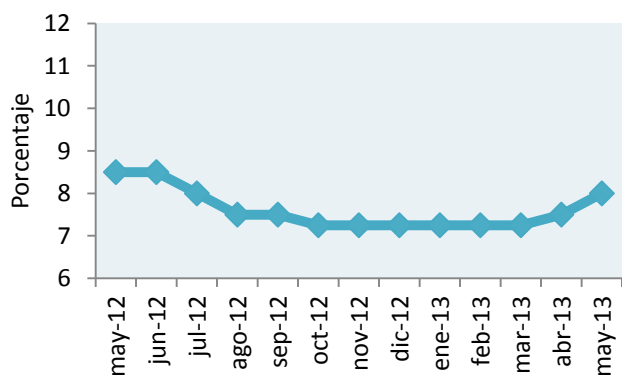
Fuente: Reuters

Banco Central de Brasil

El Comité de Política Monetaria (COPOM) del Banco Central de Brasil, subió su tasa de interés referencial por segunda vez consecutiva en casi dos años, intensificando su batalla contra una creciente alza de precios que amenaza con frenar la débil recuperación de la mayor economía de América Latina. El Banco Central aumentó su tasa Selic a 8,0% desde un mínimo histórico de 7,25%.

El Comité considera que el elevado nivel de inflación y la dispersión de los incrementos de precios, entre otros factores, contribuyen a que la inflación muestre resistencia y se requiere de una respuesta de política monetaria.

Gráfico N° 15 Tasa Selic (Brasil)



Fuente: Reuters

Tasas de Interés Internacionales

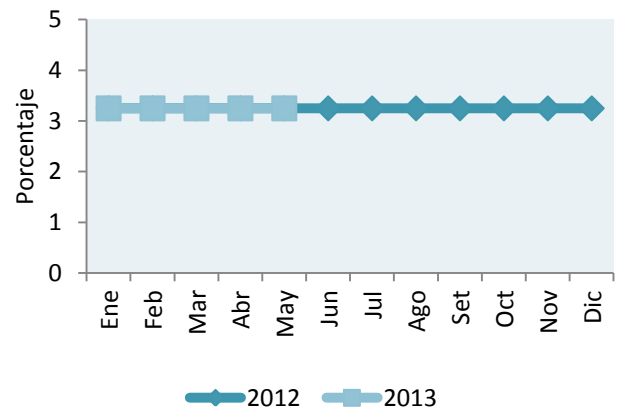
PRIME y LIBOR

A fines de mayo de 2013, los niveles de las principales tasas de interés del mercado internacional tuvieron comportamientos similares permaneciendo ambas estables, respecto a sus niveles del mes precedente.

En el presente mes, la PRIME, tasa aplicada a los créditos a grandes empresas por los mayores bancos comerciales de Estados Unidos, se

mantuvo en 3,25%, valor en que permanece desde principios del 2009.

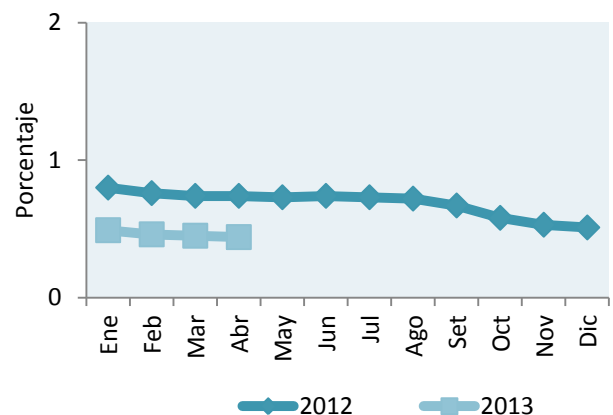
Gráfico N° 16 Prime (Seis meses)



Fuente: Reuters

Por su parte, en el presente mes de mayo de 2013, la LIBOR2 se redujo, registrando un nivel de 0,42%, inferior al valor registrado interanualmente.

Gráfico N° 17 Libor (Seis meses)



Fuente: Reuters

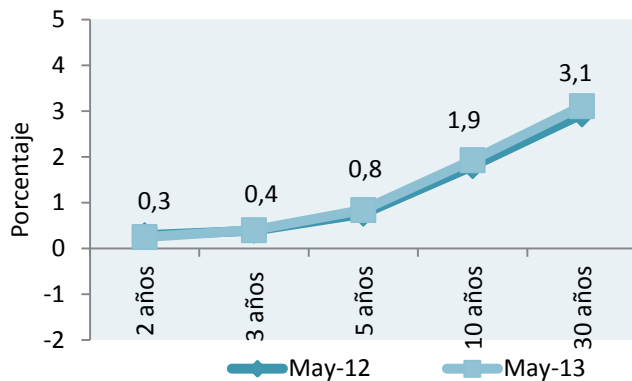
Bonos del Tesoro de Estados Unidos

La curva de rendimiento de los bonos del tesoro de los Estados Unidos presenta en mayo de 2013 una pendiente positiva. Las tasas para los bonos en los plazos (3, 5, 10 y 30 años), registraron incrementos, respecto a los niveles observados

² London Interbank Offered Rate: Tasa de Interés Interbancaria de Londres.

en mayo de 2012. Estos nuevos niveles representan en promedio simple una tasa de 1,3%, ligeramente superior a la observada en igual período del año anterior.

Gráfico N° 18 Rendimiento de Bonos del Tesoro de los Estados Unidos

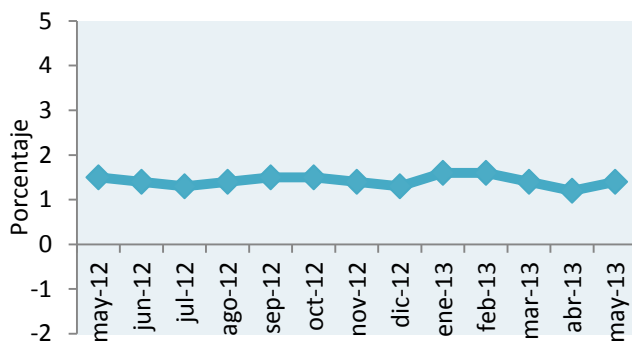


Fuente: Reuters

Bonos del Tesoro de Alemania

El rendimiento de los bonos del Tesoro de Alemania a 10 años de plazo, registró un nivel de 1,4%, levemente inferior al observado en mayo de 2012.

Gráfico N° 19 Rendimiento de Bonos del Tesoro de los Alemania (10 años)



Fuente: Reuters

Apéndice

Tasas de Interés bancaria en el Paraguay

Volatilidad de las tasas bancarias*

El conocimiento de la dinámica estadística de la tasa de interés es una herramienta útil no sólo para la valuación de los instrumentos financieros, sino también para las expectativas y tendencias de decisiones intertemporales de consumo, ahorro e inversión de los principales agentes económicos. Por ende, este informe mensual incorpora un análisis de las variaciones de la volatilidad anual (mayo 2012 a mayo 2013) en base al comportamiento pasado de corto plazo en el sistema financiero.

Tasas Bancarias en Moneda Local

En el periodo considerado, las tasas activas en moneda local expresadas por los créditos bancarios destinados a tarjetas de créditos y sobregiros representaron los porcentajes más elevados en contraste con las tasas para préstamos desarrollo, vivienda y comerciales, las cuales se ubicaron en promedio en niveles de 11,72; 13,34% y 15,11% respectivamente. La tasa de interés promedio aplicada en tarjetas de crédito fue del 48,99% con un máximo de 49,71%. Observando la última columna de la Tabla 1 y considerando la varianza como medición de volatilidad, se observa que las más riesgosas son las operativas para consumo, seguidas por las de vivienda y comerciales por presentar mayores valores de dispersión respecto al promedio. Con relación a las tasas pasivas, en el mencionado periodo la tasa pagada por Certificados de Depósitos de Ahorro representó el porcentaje más elevado. Asimismo, los valores de la varianza muestran que las tasas para Depósitos de Ahorro a Plazo son los más volátiles, en el período analizado.

Tabla 1
Estadísticas básicas de tasas bancarias en Moneda Local
Mayo 2012 a Mayo 2013
En Porcentajes

Tasa de interés bancaria	Mínimo	Máximo	Promedio	Varianza
Préstamos Comerciales	14,13	16,00	15,11	0,286
Préstamos Desarrollo	9,91	11,72	11,21	0,219
Personales – Consumo	17,64	26,93	22,78	8,508
Personales – Vivienda	10,94	14,92	13,34	0,889
Sobregiros	41,79	45,25	43,29	1,196
Tarjetas de Crédito	48,01	49,71	48,99	0,273
Depósitos a la Vista	0,69	0,82	0,75	0,003
Depósitos a Plazo	3,20	7,36	4,88	0,866
CDA	10,66	12,30	11,57	0,274

*Se observa un elevado grado de volatilidad principalmente en los Préstamos para la Vivienda, debido a que en determinados momentos, los créditos provienen de fondos de la AFD con bajas tasas y en otros de fondos propios con tasas más elevadas.

Tasas Bancarias en Moneda Extranjera

El comportamiento de las tasas activas en moneda extranjera sigue un comportamiento similar de riesgos y estructura que las de moneda local. En el periodo considerado, las tasas activas expresadas por los créditos bancarios a sobregiros y de vivienda presentaron los porcentajes más elevados en comparación con las tasas para préstamos comerciales, desarrollo y consumo, las cuales se ubicaron en un promedio de 8,26%, 8,66 y 9,29%, respectivamente. La varianza en la última columna de la Tabla 2 describe como las más volátiles a las tasas destinadas a préstamos de consumo y para la vivienda.

Tabla 2
Estadísticas básicas de Tasas Activas bancarias en Moneda Extranjera
Mayo 2012 a Mayo 2013
En Porcentajes

Tasa de interés bancaria	Mínimo	Máximo	Promedio	Varianza
Préstamos Comerciales	+	10,02	8,26	0,685
Préstamos Desarrollo	7,89	9,39	8,66	0,216
Personales Consumo	6,47	11,07	9,29	1,519
Personales Vivienda	8,60	13,53	10,10	1,865
Sobregiros M/E	13,25	14,35	13,72	0,103

Volatilidad Interanual

Definiendo a la volatilidad como el resultado de la varianza interanual de la tasa de interés, los valores promedios, mínimos y máximos se ilustran en la Tabla 3. El cuadro resumen de volatilidad ilustra a simple vista, todas las aseveraciones que fueran mencionadas anteriormente. De hecho, las operativas de préstamos para la Vivienda, Consumo y Comerciales figuran entre las de mayor promedio de volatilidad. Es interesante destacar que si bien las tasas para las tarjetas de créditos son elevadas, las mismas tienen un nivel bajo de volatilidad.

Tabla 3
Volatilidad de Tasas Activas bancarias
Mayo 2012 a Mayo 2013

Tasa de interés bancaria	Mínimo	Máximo	Promedio
Préstamos Comerciales	0,200	0,618	0,330
Préstamos Desarrollo	0,080	0,445	0,210
Personales Consumo	0,979	10,006	6,002
Personales Vivienda	4,033	8,111	6,305
Sobregiros	0,910	1,508	1,102
Tarjetas de Crédito	0,252	4,185	2,750
Depósitos a la Vista	0,002	0,003	0,003
Depósitos a Plazo	0,067	0,983	0,765
C D A	0,211	0,429	0,318

La Tabla 4 muestra los valores negativos de los mínimos y leves máximos en las variaciones interanuales por cada estrato de créditos.

El orden de las varianzas (última columna) muestra que la variación interanual más volátil corresponde a la de sobregiro, entre las operaciones activas, y nuevamente las de tarjetas de créditos permanecen con baja volatilidad interanual. Por el lado de las tasas pasivas, los depósitos a la vista figuran entre los más volátiles.

Tabla 4
Variaciones interanuales de Tasas Bancarias en Moneda local
Mayo 2012 a Mayo 2013

Tasa de interés bancaria	Mínimo	Máximo	Promedio
Préstamos Comerciales	-0,143	0,103	-0,008
Personales Desarrollo	-0,180	0,003	-0,093
Personales Consumo	-0,454	0,094	-0,148
Préstamos Vivienda	-0,402	0,494	-0,070
Sobregiros	-0,052	0,080	0,020
Tarjetas de Crédito	0,021	0,116	0,080
Depósitos a la Vista	-0,043	0,190	0,098
Depósitos a Plazo	-0,526	0,422	-0,128
C D A	-0,140	0,102	0,012

Cuadro N° 1
Tasas de interés bancarias
En porcentajes anuales
Mayo de 2013

Tasas activas Moneda Nacional	Nominales			Efectivas Promedio	Monto ^{1/} Millones de Gs.
	Mínima	Máxima	Promedio		
Préstamos					
Comerciales	5,39	43,79	14,05	15,17	1.612.705
De Desarrollo	6,57	25,90	10,28	10,53	352.490
Personales de Consumo	5,23	38,79	19,48	21,58	663.286
Personales para la Vivienda	9,40	19,79	12,35	13,02	19.520
Otros	9,04	16,89	12,29	12,81	32.981
Sobregiros	4,00	44,99	35,61	42,58	652.629
Tarjetas de Crédito	15,00	44,35	40,73	49,03	1.689.041

Tasas activas Moneda Extranjera	Nominales			Efectivas Promedio	Monto Millones de Gs.
	Mínima	Máxima	Promedio		
Préstamos					
Comerciales	1,91	16,29	7,20	7,39	1.954.698
De Desarrollo	3,28	13,94	8,25	8,39	857.349
Personales de Consumo	6,16	15,97	8,90	9,11	606.807
Personales para la Vivienda	12,31	13,00	12,93	13,53	819
Otros	5,95	9,96	7,83	8,00	59.572
Sobregiros M/E	5,56	15,00	13,47	14,35	830.535

Tasas pasivas Moneda Nacional	Nominales			Efectivas Promedio	Monto Millones de Gs.
	Mínima	Máxima	Promedio		
Depósitos a la Vista	0,01	5,75	0,82	0,82	7.269.647
Depósitos a Plazo	2,75	9,54	7,24	7,36	82.430
<=90 días	2,50	5,50	3,95	3,95	41.527
<=180 días	s/m	s/m	s/m	s/m	s/m
<=365 días	s/m	s/m	s/m	s/m	s/m
> 365 días	3,00	13,65	10,58	10,83	40.904
Títulos Valores Emitidos	s/m	s/m	s/m	s/m	s/m
<=365 días	s/m	s/m	s/m	s/m	s/m
> 365 días	s/m	s/m	s/m	s/m	s/m
Certificados de Depósitos de Ahorro	3,92	14,07	10,40	10,66	850.684
CDA hasta 180 días	1,25	7,00	4,20	4,28	63.772
C.D.A. <= 365 días	2,00	12,50	8,05	8,16	113.594
CDA > 365 días	4,50	15,00	11,38	11,69	673.318
Otros Depósitos	s/m	s/m	s/m	s/m	s/m

Tasas pasivas Moneda Extranjera	Nominales			Efectivas	Monto Millones de Gs.
	Mínima	Máxima	Promedio		
Depósitos a la Vista	0,01	3,75	0,22	0,22	5.453.559
Depósitos a Plazo	0,72	3,83	3,42	3,42	34.201
<=90 días	1,00	1,00	1,00	1,00	11.743
<=180 días	0,15	2,30	2,07	2,07	1.406
<=365 días	0,30	4,75	4,61	4,61	17.272
> 365 días	2,00	9,00	6,03	6,03	3.781
Certificados de Depósitos de Ahorro	0,07	8,26	4,32	4,38	910.369
CDA hasta 180 días	0,10	7,00	1,26	1,27	344.879
CDA <= 365 días	0,15	7,45	4,90	4,94	128.012
CDA > 365 días	0,03	9,50	6,56	6,66	437.479
Otros Depósitos	s/m	s/m	s/m	s/m	s/m

Fuente : Datos proveídos por la Superintendencia de Bancos.

^{2/} Los montos corresponden a los préstamos desembolsados y las captaciones en el mes.

Cuadro N° 2

Tasas de interés bancarias.Calculo de Spread bancario. Metodologia sobre saldos

En porcentajes anuales

Mayo de 2013 (cifras sujetas a revisión)

Tasas activas Moneda Nacional	Enero de 2013	Febrero de 2013	Marzo de 2013	Abril de 2013	Mayo de 2013
- Préstamos Comerciales	17,36	17,82	16,80	18,78	17,16
- Préstamos Desarrollo	11,45	12,48	11,57	10,59	10,77
- Personales - Consumo	26,09	24,91	24,23	22,42	24,35
- Personales - Vivienda	12,92	12,54	12,43	13,76	13,13
- Otros 1/	12,70	13,15	12,26	12,75	12,63
PROMEDIO PONDERADO	17,78	18,12	17,29	17,93	17,64
- Sobregiros	45,25	44,04	42,21	42,13	42,58
- Tarjetas de Crédito	48,45	49,25	49,42	49,43	49,03
PROMEDIO PONDERADO 2/	21,66	22,31	21,37	21,82	21,55

Tasas pasivas Moneda Nacional	Enero de 2013	Febrero de 2013	Marzo de 2013	Abril de 2013	Mayo de 2013
- Depósitos a la Vista	0,75	0,82	0,81	0,75	0,82
- Depósitos a Plazo	11,04	10,69	6,56	10,87	9,78
- C D A	12,52	12,73	12,28	11,42	11,23
PROMEDIO PONDERADO	7,39	7,14	7,10	6,58	6,53

Spread de Tasas Bancarias MN	14,27	15,17	14,27	15,25	15,02
Spread de Tasas MN sin TC y sobregiros	10,39	10,99	10,18	11,35	11,11

Tasas activas Moneda Extranjera	Enero de 2013	Febrero de 2013	Marzo de 2013	Abril de 2013	Mayo de 2013
- Préstamos Comerciales	7,86	7,43	8,03	8,49	7,79
- Préstamos Desarrollo	8,48	8,36	8,83	8,63	8,73
- Personales - Consumo	8,56	9,56	9,09	8,92	9,22
- Personales - Vivienda	1,64	0,00	2,66	11,58	12,37
- Otros 1/	9,27	6,67	8,53	7,45	8,09
PROMEDIO PONDERADO	8,10	7,85	8,36	8,54	8,20
- Sobregiros M/E	13,66	14,13	13,66	13,25	14,35
PROMEDIO PONDERADO GLOBAL	8,17	7,99	8,43	8,61	8,28

Tasas pasivas Moneda Extranjera	Enero de 2013	Febrero de 2013	Marzo de 2013	Abril de 2013	Mayo de 2013
- Depósitos a la Vista	0,22	0,22	0,18	0,22	0,22
- Depósitos a Plazo	4,56	1,93	2,41	2,58	4,47
- Cert. Depósitos Ahorro	6,24	6,21	5,86	5,84	5,98
PROMEDIO PONDERADO	3,16	2,98	2,92	3,19	3,06

Spread de Tasas Bancarias ME	5,01	5,01	5,50	5,42	5,22
-------------------------------------	-------------	-------------	-------------	-------------	-------------

Cuadro N° 3
Tasas de interés efectivas bancarias
Promedio mensuales en porcentajes anuales
Mayo de 2013

Tasas Activas													
Moneda Nacional													
	may-12	jun-12	jul-12	ago-12	sep-12	oct-12	nov-12	dic-12	ene-13	feb-13	mar-13	abr-13	may-13
- Préstamos Comerciales	14,74	14,13	15,15	14,45	14,64	16,00	15,26	14,83	15,54	15,42	15,29	15,81	15,17
- Préstamos de Desarrollo	11,18	11,09	11,08	10,90	11,02	11,25	11,50	11,00	10,55	11,72	11,34	9,91	10,53
- Personales de Consumo	26,23	26,65	25,04	26,93	22,95	17,64	21,00	19,91	24,18	23,21	20,30	20,50	21,58
- Personales para la Vivienda	10,94	13,83	13,26	14,92	14,03	13,82	13,70	13,45	13,54	13,56	12,35	12,97	13,02
- Otros ^{3/}	13,55	13,28	14,50	12,80	9,28	13,47	12,92	12,96	11,86	12,38	11,71	10,62	12,81
- Sobregiros	44,03	42,37	43,48	41,79	44,82	43,95	43,47	42,64	45,25	44,04	42,21	42,12	42,58
- Tarjetas de Crédito	48,01	48,67	48,43	49,07	49,71	49,65	49,22	48,59	48,45	49,25	49,42	49,42	49,03

Tasas Pasivas													
Moneda Nacional													
	may-12	jun-12	jul-12	ago-12	sep-12	oct-12	nov-12	dic-12	ene-13	feb-13	mar-13	abr-13	may-13
- Depósitos a la Vista	0,70	0,72	0,70	0,69	0,69	0,80	0,82	0,72	0,75	0,82	0,81	0,74	0,82
- Depósitos a Plazo	4,83	5,04	4,88	5,09	4,96	4,93	4,84	4,21	5,14	4,94	3,20	3,99	7,36
- Títulos Valores Emitidos	s/m	s/m	s/m	s/m	s/m	s/m	s/m	s/m	7,12	s/m	s/m	s/m	s/m
- C D A	12,26	11,40	11,72	12,30	11,92	11,90	12,05	10,85	11,10	11,69	11,40	11,18	10,66

Tasas Activas													
Moneda Extranjera													
	may-12	jun-12	jul-12	ago-12	sep-12	oct-12	nov-12	dic-12	ene-13	feb-13	mar-13	abr-13	may-13
- Préstamos Comerciales	8,74	9,18	8,56	8,30	8,64	10,02	8,35	8,45	7,55	7,00	7,51	7,67	7,39
- Préstamos de Desarrollo	9,27	8,94	9,39	8,68	8,97	8,80	8,73	8,98	8,20	7,89	8,00	8,39	8,39
- Personales de Consumo	11,02	10,49	11,07	10,02	9,76	6,47	8,50	8,67	8,56	9,06	9,15	8,81	9,11
- Personales para la Vivienda	11,59	s/m	11,50	9,74	11,02	10,29	10,22	11,39	12,68	s/m	8,60	11,58	13,53
- Otros ^{3/}	9,15	9,23	9,87	8,50	9,51	9,82	10,62	8,64	8,78	8,57	7,80	7,45	8,00
- Sobregiros	14,15	13,52	13,39	13,63	13,44	13,84	13,63	13,65	13,66	14,13	13,66	13,25	14,35

Tasas Pasivas													
Moneda Extranjera													
	may-12	jun-12	jul-12	ago-12	sep-12	oct-12	nov-12	dic-12	ene-13	feb-13	mar-13	abr-13	may-13
- Depósitos a la Vista	0,16	0,16	0,15	0,15	0,16	0,18	0,18	0,19	0,22	0,22	0,18	0,21	0,22
- Depósitos a Plazo	1,34	1,82	1,60	1,88	1,88	1,64	2,56	2,88	3,18	2,08	1,61	1,24	3,42
- C D A	5,59	5,24	5,50	6,88	5,43	6,07	5,70	5,43	4,81	5,28	3,72	5,16	4,38

Tasas en el mercado local													
	may-12	jun-12	jul-12	ago-12	sep-12	oct-12	nov-12	dic-12	ene-13	feb-13	mar-13	abr-13	may-13
- LIBOR (a 6 meses en dólares)	0,74	0,73	0,73	0,71	0,64	0,54	0,53	0,51	0,47	0,46	0,44	0,43	0,41
- Prime (a 6 meses en dólares)	3,25	3,25	3,25	3,25	3,25	3,25	3,25	3,25	3,25	3,25	3,25	3,25	3,25
- Selic	8,50	8,50	8,00	7,50	7,50	7,25	7,25	7,25	7,25	7,25	7,25	7,50	8,00
- Fed	0,25	0,25	0,25	0,25	0,25	0,25	0,25	0,25	0,25	0,25	0,25	0,25	0,25

Fuente : Datos proveídos por la Superintendencia de Bancos.

^{3/} Préstamos al Personal, Préstamos Varios y Adelantos por Cuenta de Importadores

Cuadro Nº 4

Tasas de interés bancarias. Calculo de Spread bancario. Metodología sobre saldos

En porcentajes anuales

Mayo de 2013 (cifras sujetas a revisión)

Tasas Activas Moneda Nacional													
	may-12	jun-12	jul-12	ago-12	sep-12	oct-12	nov-12	dic-12	ene-13	feb-13	mar-13	abr-13	may-13
Préstamos	15,68	15,06	15,88	15,43	15,28	15,76	16,24	15,56	17,78	18,12	17,29	17,93	17,64
Sobregiros	44,03	42,37	43,48	41,79	44,82	43,95	43,47	42,64	45,25	44,04	42,21	42,13	42,58
Tarjetas de Crédito	48,01	48,67	48,43	49,07	49,71	49,65	49,22	48,59	48,45	49,25	49,42	49,43	49,03
PROMEDIO PONDERADO	19,81	19,22	19,93	19,48	19,38	19,82	20,16	19,38	21,66	22,31	21,37	21,82	21,53

Tasas Pasivas Moneda Nacional													
	may-12	jun-12	jul-12	ago-12	sep-12	oct-12	nov-12	dic-12	ene-13	feb-13	mar-13	abr-13	abr-13
Depósitos a la Vista	0,70	0,72	0,70	0,69	0,69	0,80	0,82	0,72	0,75	0,82	0,81	0,75	0,82
Depósitos a Plazo	4,83	5,04	4,88	5,09	4,96	4,93	4,84	4,21	11,04	10,69	6,56	10,87	9,78
C D A	12,26	11,40	11,72	12,30	11,92	11,90	12,05	10,85	12,52	12,73	12,28	11,42	11,23
PROMEDIO PONDERADO	6,94	6,68	6,90	7,25	6,92	7,00	7,14	6,28	7,39	7,14	7,10	6,58	6,53
Spread de Tasas Bancarias MN	12,87	12,55	13,03	12,22	12,46	12,81	13,03	13,10	14,27	15,17	14,27	15,25	15,02
Spread de Tasas MN sin TC y sobregiros	8,75	8,38	8,98	8,18	8,36	8,76	9,10	9,28	10,39	10,99	10,18	11,35	11,11

Tasas Activas Moneda Extranjera													
	may-12	jun-12	jul-12	ago-12	sep-12	oct-12	nov-12	dic-12	ene-13	feb-13	mar-13	abr-13	abr-13
Préstamos	8,96	9,15	8,88	8,45	8,80	8,55	8,50	8,64	8,10	7,85	8,36	8,54	8,20
Sobregiros	14,15	13,52	13,39	13,63	13,44	13,84	13,63	13,65	13,66	14,13	13,66	13,25	14,35
PROMEDIO PONDERADO	9,01	9,20	8,93	8,51	8,85	8,60	8,55	8,66	8,17	7,99	8,43	8,61	8,28

Tasas Pasivas Moneda Extranjera													
	may-12	jun-12	jul-12	ago-12	sep-12	oct-12	nov-12	dic-12	ene-13	feb-13	mar-13	abr-13	abr-13
Depósitos a la Vista	0,16	0,16	0,15	0,15	0,16	0,18	0,18	0,19	0,22	0,22	0,18	0,22	0,22
Depósitos a Plazo	1,34	1,82	1,60	1,88	1,88	1,64	2,56	2,88	4,56	1,93	2,41	2,58	4,47
C D A	5,59	5,24	5,50	6,88	5,43	6,07	5,70	5,43	6,24	6,21	5,86	5,84	5,98
PROMEDIO PONDERADO	2,71	2,57	2,70	3,45	2,77	3,14	3,00	2,89	3,16	2,98	2,92	3,19	3,06
Spread de Tasas Bancarias ME	6,30	6,62	6,23	5,06	6,08	5,46	5,55	5,77	5,01	5,01	5,50	5,42	5,22

Cuadro Nº 5
Tasas de interés de empresas financieras
En porcentajes anuales
Mayo de 2013

Tasas activas Moneda Nacional	Nominales			Efectivas Promedio ponderado	Monto Millones de Gs.
	Mínima	Máxima	Promedio ponderado		
Préstamos					
Comerciales	10,18	48,15	25,32	28,21	215.623
De Desarrollo	18,00	18,79	18,54	19,24	951
Personales de Consumo	5,19	41,99	23,89	26,88	116.208
Personal - Vivienda	14,28	14,82	14,38	15,37	259
Tarjetas de Crédito	20,00	46,01	40,24	48,51	82.174

Tasas activas Moneda Extranjera	Nominales			Efectivas Promedio	Monto Millones de
	Mínima	Máxima	Promedio		
Préstamos					
Comerciales	7,41	17,32	13,04	13,72	74.371
Desarrollo	s/m	s/m	s/m	s/m	s/m
Personales de Consumo	11,12	16,42	12,46	13,09	15.569
Personal - Vivienda	s/m	s/m	s/m	s/m	s/m

Tasas pasivas Moneda Nacional	Nominales			Efectivas Promedio	Monto Millones de
	Mínima	Máxima	Promedio		
Depósitos a la Vista	0,10	2,00	0,48	0,48	148.837
Depósitos a Plazo	12,50	13,50	13,02	13,21	4.153
<= 365 días	s/m	s/m	s/m	s/m	s/m
> 365 días	12,50	13,50	13,02	13,21	4.153
Títulos Valores Emitidos	s/m	s/m	s/m	s/m	s/m
<= 90 días	s/m	s/m	s/m	s/m	s/m
<= 180 días	s/m	s/m	s/m	s/m	s/m
<= 365 días	s/m	s/m	s/m	s/m	s/m
> 365 días	s/m	s/m	s/m	s/m	s/m
Certificados de Depósitos de Ahorro	2,77	16,15	11,68	12,11	114.800
CDA hasta 180 días	3,00	6,10	5,90	6,04	6.055
CDA a más de 180 días	2,50	15,00	9,24	9,62	15.984
CDA a más de 365 días	2,80	17,00	12,48	12,93	92.760

Tasas pasivas Moneda Extranjera	Nominales			Efectivas Promedio	Monto Millones de
	Mínima	Máxima	Promedio		
Depósitos a la Vista	0,05	0,89	0,14	0,14	375.801
Depósitos a Plazo	s/m	s/m	s/m	s/m	s/m
<= 90 días	0,00	0,00	0,00	0,00	0,00
<= 180 días	0,00	0,00	0,00	0,00	0
<= 365 días	0,00	0,00	0,00	0,00	0
> 365 días	0,00	0,00	0,00	0,00	0
Títulos Valores Emitidos	s/m	s/m	s/m	s/m	s/m
<= 90 días	s/m	s/m	s/m	s/m	s/m
<= 180 días	s/m	s/m	s/m	s/m	s/m
Certificados de Depósitos de Ahorro	3,63	22,24	7,37	7,55	37.438
CDA a 180 días	2,75	6,00	5,28	5,37	1.821
CDA <= 365 días	0,50	67,50	5,13	5,20	7.356
CDA a más de 365 días	4,50	11,50	8,09	8,30	28.261

Fuente : Datos proveídos por la Superintendencia de Bancos.

1/ Los montos se refieren al total de préstamos y captaciones en el mes por cada rubro.

Cuadro N° 6

Tasas de interés efectivas de empresas financieras

Promedio mensuales en porcentajes anuales

Mayo de 2013

Tasas activas Moneda Nacional													
	may-12	jun-12	jul-12	ago-12	sep-12	oct-12	nov-12	dic-12	ene-13	feb-13	mar-13	abr-13	may-13
- Préstamos Comerciales	29,24	28,96	29,75	29,32	29,39	28,51	28,50	28,19	28,88	28,64	28,49	28,16	28,21
- Préstamos de Desarrollo	19,53	18,81	19,89	18,38	19,44	18,78	19,18	19,24	18,18	19,42	15,11	19,16	19,24
- Préstamos de Consumo	29,98	29,61	28,41	28,12	29,03	28,72	29,10	28,83	29,21	29,37	27,18	27,65	26,88
- Personales para la Vivienda	s/m	s/m	15,79	18,84	s/m	14,43	15,77	15,31	s/m	s/m	14,00	20,41	15,37
- Tarjetas de Crédito	44,74	45,97	44,97	47,68	51,35	48,89	49,35	50,98	49,91	48,59	47,87	47,74	48,51

Tasas Pasivas Moneda Nacional													
	may-12	jun-12	jul-12	ago-12	sep-12	oct-12	nov-12	dic-12	ene-13	feb-13	mar-13	abr-13	may-13
- Depósitos a la Vista	0,44	0,42	0,41	0,41	0,47	0,40	0,41	0,46	0,51	0,43	0,43	0,44	0,48
- Depósitos a Plazo	14,44	9,79	13,45	13,71	13,64	12,95	13,48	13,62	13,24	12,94	14,48	11,76	13,21
- Títulos Valores Emitidos	12,40	12,99	11,02	14,25	13,42	11,92	s/m	s/m	s/m	s/m	s/m	s/m	s/m
- C D A	12,60	12,63	12,20	12,88	12,10	9,20	13,38	12,35	13,13	12,26	12,83	12,57	12,11

Tasas Activas Moneda Extranjera													
	may-12	jun-12	jul-12	ago-12	sep-12	oct-12	nov-12	dic-12	ene-13	feb-13	mar-13	abr-13	may-13
- Préstamos Comerciales	13,18	13,11	14,28	13,63	14,26	13,58	13,58	13,30	13,15	14,16	13,64	13,83	13,72
- Préstamos de Desarrollo	s/m	s/m	s/m	s/m	s/m	s/m	s/m	s/m	s/m	s/m	s/m	s/m	s/m
- Personales de Consumo	12,98	13,82	12,85	12,98	12,72	13,18	13,49	14,49	12,57	13,27	12,98	13,09	13,09

Tasas Pasivas Moneda Extranjera													
	may-12	jun-12	jul-12	ago-12	sep-12	oct-12	nov-12	dic-12	ene-13	feb-13	mar-13	abr-13	may-13
- Depósitos a la Vista	0,19	0,19	0,20	0,19	0,21	0,24	0,19	0,24	0,36	0,34	0,23	0,12	0,14
- Depósitos a Plazo	s/m	s/m	s/m	s/m	s/m	s/m	s/m	s/m	s/m	s/m	4,19	5,83	s/m
- Títulos Valores Emitidos	s/m	s/m	5,09	s/m	8,16	s/m	s/m	s/m	s/m	s/m	s/m	s/m	s/m
- C D A	5,44	5,67	5,73	6,82	6,28	6,06	6,39	5,18	5,47	5,96	6,74	6,25	7,55

Fuente : Datos proveídos por la Superintendencia de Bancos.

^{1/} Incluye Préstamos Personales.

Cuadro N° 7
Tasas nominales de interés del sistema financiero
Promedio mensuales en porcentajes anuales
Tasas Activas: Operaciones de Préstamos
Mayo de 2013

	may-12	jun-12	jul-12	ago-12	sep-12	oct-12	nov-12	dic-12	ene-13	feb-13	mar-13	abr-13	may-13
BANCOS PRIVADOS													
- Desarrollo	10,96	10,83	10,87	10,61	10,78	10,97	11,20	10,75	10,28	11,43	11,06	9,69	10,28
- Comercial	13,75	13,21	14,09	13,47	13,63	14,80	14,13	13,76	14,34	14,27	14,17	14,62	14,05
- Interbancario (Call Money)	6,04	6,04	5,57	5,62	5,08	5,23	4,90	5,00	s/m	5,40	5,50	4,96	4,81
- Certificado de Call Interfinanciero													
- Desarrollo ME	9,14	8,82	9,27	8,54	8,84	8,63	8,55	8,77	8,04	7,74	7,82	8,23	8,25
- Comercial ME	8,52	8,94	8,33	8,06	8,37	9,68	8,10	8,18	7,33	6,79	7,30	7,44	7,20
BANCO NACIONAL DE FOMENTO													
- Desarrollo	11,07 - 11,31	10,87 - 11,20	9,89 - 10,25	9,23 - 10,98	10,10 - 10,88	10,19 - 11,86	10,08 - 11,53	9,13 - 9,34	9,13 - 9,34	10,29 - 11,94	10,08 - 10,12	10,06 - 10,92	10,06 - 10,40
- Comercial	14,31 - 13,72	13,65 - 14,61	13,62 - 13,64	13,75 - 13,79	13,13 - 14,00	12,16 - 14,64	12,38 - 13,9	13,8 - 14,6	13,8 - 14,6	13,78 - 14,7	13,94 - 14,83	13,13 - 14,73	13,58 - 14,66
OTRAS INSTITUCIONES													
Sociedades de Ahorro y Préstamo													
Fondo Ganadero	14 - 19	14 - 19	14 - 19	14 - 19	14 - 19	13 - 19	13 - 19	13 - 19	13 - 19	13 - 19	13 - 19	13 - 19	13 - 19
Empresas Financieras	30,11	29,86	30,29	29,26	30,87	28,68	28,83	29,93	30,22	28,93	27,78	27,72	27,84
Caja de Jubilaciones Bancaria	12 - 19	12 - 19	12 - 19	12 - 17	12 - 17	12 - 17	12 - 17	12 - 17	12 - 17	12 - 17	12 - 17	12 - 17	12 - 17
Cooperativas de Ahorro y Crédito	14,5 - 26	13,5 - 26	13,5 - 26	12,25 - 26	13,5 - 25,5	13,5 - 26	13,5 - 26	13,5 - 26	13,5 - 26	13,5 - 26	13,5 - 26	13,5 - 26	13,5 - 26
Crédito Agrícola de Habitación	15,00	15,00	15,00	15,00	15,00	15,00	15,00	15,00	15,00	15,00	15,00	15,00	15,00

Fuente: Superintendencia de Bancos, GONA, Fondo Ganadero, Caja de Jub. de Emp. Bancarios y CAH.
n.d.: no disponible

Cuadro N° 8

Tasas nominales de interés del sistema financiero

Promedio mensuales en porcentajes anuales

Tasas Pasivas: Depósitos y Otras Obligaciones

Mayo de 2013

	may-12	jun-12	jul-12	ago-12	sep-12	oct-12	nov-12	dic-12	ene-13	feb-13	mar-13	abr-13	may-13
BANCO CENTRAL DEL PARAGUAY													
Letras de Regulación Monetaria *	6,33	6,25	6,12	5,70	5,50	5,51	5,52	5,55	6,56	7,03	s/m	5,76	5,44
Call Money Pasivo	s/m	s/m	s/m	s/m	s/m	s/m	s/m	s/m	s/m	s/m	s/m	s/m	s/m
BANCOS													
DEPOSITOS EN MONEDA NACIONAL													
Depósitos a la Vista	0,70	0,71	0,70	0,68	0,69	0,79	0,81	0,71	0,74	0,81	0,80	0,74	0,82
Depósitos a Plazo Fijo													
<= 90 días	4,84	4,83	4,82	4,79	3,76	3,5	3,06	2,68	3,57	3,23	3,01	2,83	3,95
<= 180 días	1,09	3,13	3,80	4,85	4,83	4,82	4,78	3,51	4,58	s/m	s/m	s/m	s/m
<= 365 días	3,00	6,77	7,41	11,66	3,38	5,99	4,60	4,06	4,03	4,00	2,55	2,02	s/m
> 365 días	6,50	8,60	4,92	8,80	8,95	8,18	8,69	8,85	12,22	11,87	11,36	10,97	10,58
Certificados de Dep. de Ahorro													
<= 180 días	4,76	7,14	6,41	5,66	5,25	7,61	5,03	6,39	5,50	5,27	5,28	4,88	4,20
<= 365 días	7,04	7,73	8,17	10,89	10,58	8,28	8,78	8,10	8,80	10,28	9,47	9,03	8,05
> 365 días	12,63	12,71	12,71	12,91	12,51	12,78	12,51	12,08	12,38	12,65	12,11	11,93	11,38
Titulos Valores Emitidos													
<= 90 días	s/m	s/m	s/m	s/m	s/m	s/m	s/m	s/m	s/m	s/m	s/m	s/m	s/m
<= 180 días	s/m	s/m	s/m	s/m	s/m	s/m	s/m	s/m	s/m	s/m	s/m	s/m	s/m
<= 365 días	s/m	s/m	s/m	s/m	s/m	s/m	s/m	s/m	s/m	s/m	s/m	s/m	s/m
> 365 días	s/m	s/m	s/m	s/m	s/m	s/m	s/m	s/m	7,00	s/m	s/m	s/m	s/m
DEPOSITOS EN MONEDA EXTRANJERA													
- Depósitos a la vista	0,16	0,16	0,15	0,15	0,16	0,17	0,18	0,19	0,22	0,22	0,18	0,21	0,22
- Depósitos a plazo	1,34	1,82	1,60	1,88	1,88	1,63	2,56	2,87	3,17	2,07	1,60	1,24	3,42
- CDA	5,52	5,18	5,42	6,81	5,33	5,94	5,61	5,34	4,74	5,21	3,65	5,09	4,32
EMPRESAS FINANCIERAS													
DEPOSITOS EN MONEDA NACIONAL													
- Depósitos a la Vista	0,44	0,42	0,41	0,41	0,47	0,4	0,41	0,46	0,51	0,43	0,43	0,44	0,48
- Depósitos a Plazo	14,42	9,73	12,94	13,13	13,00	12,30	12,84	12,93	12,98	12,44	13,66	11,44	13,02
- Títulos Valores Emitidos	11,84	12,49	10,56	13,68	12,89	11,43	s/m	s/m	s/m	s/m	s/m	s/m	s/m
- CDA	12,18	12,15	11,82	12,42	11,67	8,93	12,96	11,88	12,60	11,84	12,38	12,16	11,68
EMPRESAS FINANCIERAS													
DEPOSITOS EN MONEDA EXTRANJERA													
- Depósitos a la Vista	0,19	0,19	0,20	0,19	0,21	0,24	0,19	0,24	0,36	0,34	0,23	0,12	0,14
- Depósitos a Plazo	s/m	s/m	s/m	s/m	s/m	s/m	s/m	s/m	s/m	s/m	4,14	5,73	s/m
- Títulos Valores Emitidos	s/m	s/m	s/m	s/m	8,00	s/m	s/m	s/m	s/m	s/m	s/m	s/m	s/m
- CDA	5,35	5,58	5,61	6,79	6,18	5,97	6,30	5,08	5,41	5,86	6,60	6,13	7,37
COOPERATIVAS DE AHORRO Y CREDITO	1,5 - 14,75	1,5 - 14,75	1,5 - 14,75	1,5 - 14,75	1,5 - 14,75	1,5 - 14,75	1,5 - 14,75	1,5 - 14,75	1,5 - 14,75	1,5 - 14,75	1,5 - 14,75	1,5 - 14,75	1,5 - 14,75

Fuente : Superintendencia de Bancos y DOMA.

* Rendimiento Promedio Ponderado.

Cuadro N° 9
Costo de captación del dinero de los bancos
En porcentajes anuales
Mayo de 2013

	Tasa de interés global 1/			Tasa de interés mas encaje 2/			Tasa de interés más encaje menos remuneración 3/		
	s/ Cta. Cte.	c/ Cta. Cte.	Plazo 4/	s/ Cta. Cte.	c/ Cta. Cte.	Plazo 4/	s/ Cta. Cte.	c/ Cta. Cte.	Plazo 4/
2008									
ene-08	3,20	2,06	8,21	3,76	2,42	9,66	3,62	2,28	9,51
feb-08	3,30	2,13	8,51	3,88	2,51	10,02	3,71	2,34	9,85
mar-08	3,14	2,03	7,88	3,69	2,39	9,27	3,54	2,24	9,12
abr-08	2,86	1,84	6,60	3,36	2,16	7,77	3,22	2,02	7,62
may-08	3,43	2,21	8,00	4,03	2,60	9,41	3,89	2,46	9,26
jun-08	3,16	2,04	7,42	3,72	2,40	8,72	3,56	2,25	8,57
jul-08	3,13	2,00	7,26	3,69	2,35	8,54	3,54	2,20	8,39
ago-08	3,26	2,09	7,55	3,84	2,45	8,88	3,70	2,31	8,74
sep-08	3,13	2,04	7,07	3,68	2,40	8,31	3,51	2,24	8,14
oct-08	4,47	2,91	9,67	5,25	3,43	11,38	5,06	3,23	11,18
nov-08	4,31	2,80	8,94	5,07	3,29	10,52	4,84	3,07	10,29
dic-08	4,98	3,21	9,77	5,86	3,77	11,69	5,63	3,54	11,45
2009									
ene-09	4,86	3,19	9,77	5,71	3,75	11,49	5,45	3,49	11,24
feb-09	4,90	3,25	10,04	5,77	3,82	11,81	5,52	3,57	11,56
mar-09	4,70	3,12	9,54	5,53	3,67	11,23	5,34	3,48	11,04
abr-09	4,26	2,89	8,83	5,01	3,40	10,39	4,77	3,15	10,14
may-09	4,40	2,95	9,20	5,18	3,47	10,82	4,94	3,23	10,58
jun-09	4,24	2,86	9,20	4,98	3,36	10,83	4,78	3,16	10,62
jul-09	3,35	2,28	6,66	3,94	2,69	7,84	3,74	2,49	7,64
ago-09	3,53	2,41	6,96	4,16	2,84	8,19	3,95	2,63	7,98
sep-09	3,65	2,49	7,29	4,29	2,93	8,58	4,11	2,75	8,40
oct-09	3,67	2,48	7,69	4,32	2,92	9,04	4,14	2,74	8,87
nov-09	3,54	2,25	7,03	4,16	2,65	8,27	3,99	2,48	8,10
dic-09	3,55	2,32	7,26	4,18	2,73	8,54	3,99	2,55	8,36
2010									
ene-10	3,45	2,26	7,41	4,06	2,65	8,72	3,88	2,47	8,54
feb-10	2,93	1,94	6,20	3,44	2,28	7,29	3,28	2,12	7,13
mar-10	3,58	2,43	7,79	4,21	2,86	9,17	4,03	2,67	8,98
abr-10	3,17	2,08	6,59	3,73	2,44	7,76	3,58	2,29	7,60
may-10	3,47	2,27	7,22	4,08	2,67	8,49	3,90	2,48	8,31
jun-10	3,44	2,29	7,00	4,04	2,69	8,23	3,86	2,51	8,05
jul-10	3,31	2,20	6,73	3,89	2,59	7,92	3,71	2,41	7,74
ago-10	3,22	2,13	6,71	3,79	2,50	7,89	3,62	2,34	7,72
sep-10	3,37	2,27	6,71	3,96	2,68	7,89	3,77	2,48	7,69
oct-10	3,33	2,22	6,73	3,92	2,61	7,92	3,73	2,42	7,73
nov-10	3,49	2,33	6,95	4,11	2,74	8,18	3,92	2,55	7,99
dic-10	4,28	2,80	8,15	5,03	3,29	9,59	4,84	3,10	9,40
2011									
ene-11	4,45	2,95	8,89	5,23	3,47	10,45	5,02	3,26	10,25
feb-11	4,61	3,09	9,35	5,43	3,64	11,00	5,17	3,37	10,74
mar-11	5,05	3,39	9,76	5,94	3,98	11,49	5,70	3,75	11,25
abr-11	5,90	3,95	11,19	6,94	4,65	13,16	6,69	4,41	12,92
may-11	6,11	4,12	11,73	7,18	4,85	13,80	6,90	4,57	13,52
jun-11	6,05	4,10	11,36	7,12	4,82	13,36	6,85	4,56	13,10
jul-11	5,97	4,06	10,87	7,02	4,78	12,79	6,74	4,49	12,50
ago-11	5,62	3,86	10,37	6,61	4,54	12,20	6,35	4,29	11,94
sep-11	5,68	3,96	10,56	6,68	4,66	12,43	6,39	4,36	12,13
oct-11	5,73	3,98	10,48	6,99	4,85	12,78	6,60	4,47	12,40
nov-11	5,80	4,04	10,48	7,07	4,93	12,78	6,67	4,54	12,38
dic-11	6,12	4,15	10,55	7,47	5,07	12,87	7,06	4,66	12,46
2012									
ene-12	5,57	3,87	9,90	6,80	4,72	12,08	6,40	4,32	11,68
feb-12	5,72	3,99	9,88	6,98	4,87	12,05	6,57	4,46	11,65
mar-12	5,62	3,94	9,92	6,86	4,81	12,10	6,39	4,34	11,63
abr-12	5,84	4,13	10,15	7,12	5,03	12,38	6,66	4,57	11,92
may-12	6,47	4,53	11,15	7,89	5,52	13,60	7,41	5,04	13,12
jun-12	6,47	4,44	10,48	7,89	5,42	12,78	7,43	4,96	12,32
jul-12	6,64	4,65	11,14	8,10	5,67	13,58	7,60	5,16	13,08
ago-12	6,79	4,74	11,27	8,28	5,78	13,75	7,81	5,31	13,28
sep-12	6,49	4,56	10,89	7,91	5,57	13,28	7,44	5,10	12,82
oct-12	6,53	4,60	10,82	7,96	5,61	13,20	7,48	5,12	12,72
nov-12	6,64	4,63	10,99	8,09	5,65	13,40	7,61	5,16	12,92
dic-12	6,03	4,09	9,92	7,36	4,99	12,10	6,92	4,55	11,66
2013									
ene-13	5,99	4,11	10,19	7,31	5,01	12,43	6,85	4,55	11,97
feb-13	6,51	4,44	10,75	7,94	5,41	13,11	7,49	4,96	12,67
mar-13	6,06	4,17	10,20	7,39	5,09	12,44	6,94	4,64	11,99
abr-13	5,80	4,06	10,18	7,07	4,95	12,41	6,62	4,50	11,96
may-13	5,96	4,16	10,08	7,27	5,07	12,29	6,81	4,61	11,83

Fuente: Superintendencia de Bancos y DOMA.

1/ Tasas nominales, ponderadas por la estructura de Depósitos obtenida de la planilla de disponibilidades.

2/ La incidencia del encaje se suma a la tasa de interés para cada rubro.

3/ Se halla deducida la remuneración del encaje sobre los Depósitos de Ahorro, Cta. Cte. y Certificados de Depósitos.

4/ Incluye Depósitos a Plazo Fijo y Certificados de Depósito de Ahorro.