



# INDICADORES FINANCIEROS

MARZO 2013

REPUBLICA DEL PARAGUAY



**Banco Central del Paraguay**  
Federación Rusa y Sargento Marecos  
[www.bcp.gov.py](http://www.bcp.gov.py) - [webmaster@bcp.gov.py](mailto:webmaster@bcp.gov.py)  
Asunción - Paraguay



BANCO CENTRAL DEL PARAGUAY

Marzo de 2013

# Indicadores Financieros

Sub Gerencia  
General de Política  
Monetaria

Departamento de  
Estudios Monetarios y  
Financieros

División de Estudios del  
Mercado Financiero

## Contenido

*Tasas de Interés  
Bancarias Efectivas* 2

*Principales Indicadores  
del Sistema Bancario  
Nacional* 4

*Tasas de Interés  
Efectivas de Empresas  
Financieras.* 5

*Tasas de Interés de  
Política Monetaria* 7

*Tasas de Interés  
Internacionales* 9

*Apéndice* 10

*Estadísticas* 13

En marzo de 2013, las tasas de interés activas y pasivas del sistema bancario para las operaciones en Moneda Nacional (MN) presentan comportamientos similares, a la baja, tanto, las activas como las pasivas. En Moneda Extranjera (ME), en cambio, registran comportamientos distintos, con aumentos en las tasas activas y estables las pasivas. La tasa de interés activa en MN se situó en 16,00% (no incluyen sobregiros y tarjetas de crédito) y la pasiva en 1,87%. Cabe señalar que se observan disminuciones en todas las tasas activas en término mensual e igualmente en la mayoría en término interanual.

La tasa de interés de las entidades bancarias para operaciones activas en ME tuvo un nivel de 9,67%, mientras que la tasa de interés pasiva para operaciones en esta moneda fue 0,78%.

Respecto a las tasas de interés de las empresas financieras en MN, se menciona que las tasas activas se redujo levemente, igualmente, las pasivas presentan comportamientos a la baja, situándose en niveles promedios de 27,84% (no incluye tarjeta de crédito) y 3,77%, respectivamente. Por su parte, en ME la tasa de interés activa se ubicó en 13,43% y la pasiva en 0,48%.

La tasa de política monetaria del BCP, actualmente es de 5,5%, la cual fue establecida desde el mes de agosto de 2012 y no tuvo variación en el mes de marzo, en el ámbito internacional, en el mes de marzo de 2013 la Reserva Federal de EUA sigue sin alterar la tasa de interés de Política Monetaria ubicada en 0,25%. Asimismo, el Banco Central Europeo, decidió mantener la tasa de política monetaria a un nivel de 0,75%. Por su parte, el Comité de Política Monetaria (COPOM) del Banco Central de Brasil, igualmente, mantuvo en marzo la tasa SELIC a un nivel de 7,25%.

## Tasas de Interés Bancaria Efectivas

### Tasa de Interés Activa en Moneda Nacional (MN)

En marzo de 2013, la tasa de interés<sup>1</sup> para las operaciones activas en MN de los bancos fue de **16,00%**, nivel levemente inferior respecto al mes de febrero de 2013.

Las tasas que componen este rubro registraron movimientos mayormente a la baja. Así, tuvieron reducciones las tasas para Préstamos Comerciales, Desarrollo, Consumo, Vivienda y Sobregiros. En cambio, aumento la tasa para Tarjetas de Crédito.

Tabla N° 1 Tasa de Interés Activa en MN

	Comerciales	Desarrollo	Consumo	Vivienda	sobregiros	Tarjetas de Crédito
mar-12	14,25	11,56	27,51	14,67	42,70	44,70
feb-13	15,42	11,72	23,21	13,56	44,04	49,25
mar-13	15,29	11,34	20,30	12,35	42,21	49,42
Var. Mensual	-0,1	-0,4	-2,9	-1,2	-1,8	0,2
Var. Anual	1,0	-0,2	-7,2	-2,3	-0,5	4,7

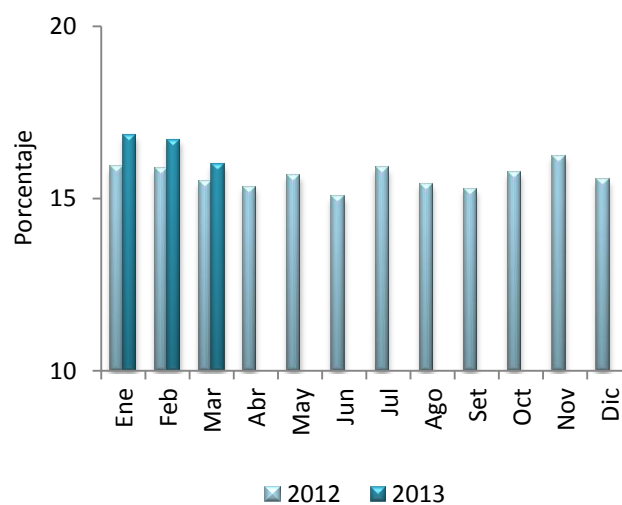
Fuente: Superintendencia de Bancos

Las tasas para sobregiros y tarjetas de crédito, que constituyen las de mayor costo en las modalidades de financiación bancaria y que han sido las más rígidas, se ubicaron en 42,21% y 49,42%, respectivamente. Se señala además, que el nivel alcanzado de 16,00% es mayor al

<sup>1</sup> Todas las tasas a las que se hacen referencia en el presente informe constituyen promedios ponderados mensuales en porcentajes anuales. Las tablas contienen variaciones que corresponden a las diferencias entre promedios ponderados de cada periodo.

nivel observado en igual periodo del año anterior en 0,5 p.p.

Gráfico N° 1 Tasa de Interés Activa en MN Promedio Ponderado



Fuente: Superintendencia de Bancos

### Tasa de Interés Pasiva en Moneda Nacional

Las tasas que componen el rubro presentaron comportamiento principalmente a la baja en el presente mes. En este sentido, se observó disminuciones las tasas para Depósitos a Plazo en 1,7 p.p. y CDA en 0,3 p.p. En tanto, se mantuvo la tasa para Depósitos a la Vista. En el presente mes no se registraron operaciones de Títulos Valores Emitidos.

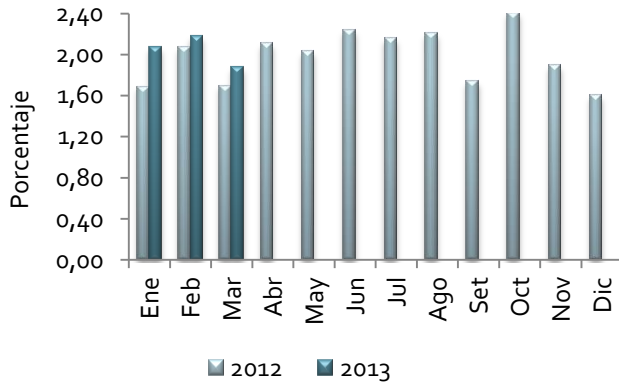
Tabla N° 2 Tasa de Interés Pasiva en MN

	Vista	Plazo	CDA
mar-12	0,68	5,41	10,68
feb-13	0,82	4,94	11,69
mar-13	0,81	3,20	11,40
Var. Mensual	0,0	-1,7	-0,3
Var. Anual	0,1	-2,2	0,7

Fuente: Superintendencia de Bancos

En febrero de 2013, la tasa de interés pasiva en MN obtuvo un nivel superior en términos interanuales, como se puede observar en el siguiente gráfico.

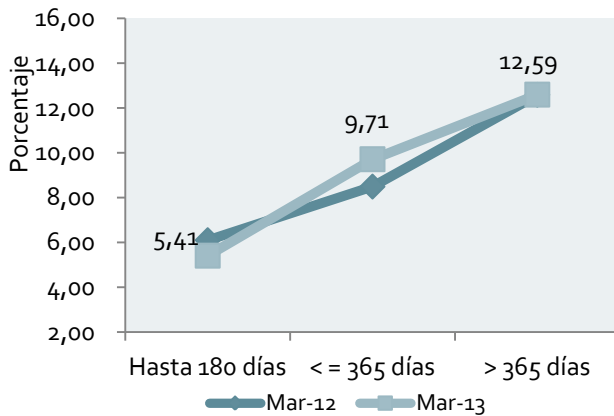
**Gráfico N° 2 Tasa de Interés Pasiva en MN Promedio Ponderado**



*Fuente: Superintendencia de Bancos*

La curva de rendimiento de los CDA en MN presenta una pendiente positiva en marzo de 2013. La tasa para plazos hasta 180 días presenta nivel inferior a los del pasado año. En cambio las tasas para plazos menores e iguales a 365 días y mayor a 365 días, presentan niveles superiores a los del pasado año. Estos nuevos valores representan en promedio simple una tasa de 9,2%, levemente superior a la registrada en el mismo periodo del año anterior.

**Gráfico N° 3 Curva de Rendimiento de CDA en MN**



*Fuente: Superintendencia de Bancos*

### Tasa de Interés Activa en Moneda Extranjera

La tasa de interés activa en ME de los Bancos fue de **9,67%** en marzo de 2013, valor que representa un nivel ligeramente superior al del mes anterior.

El nivel observado responde a la incrementos en la tasa Préstamos Comerciales (0,5 p.p.), Préstamos de Desarrollo (0,1 p.p.) y Prestamos del Consumo (0,1 p.p.). En cambio, registraron reducciones las tasas para Otros Prestamos (0,8 p.p.) y Sobregiros (0,5 p.p.). El rubro Préstamos Personales para la Vivienda tuvo movimiento a la tasa de 8,60%, en el presente mes en estudio.

**Tabla N° 3 Tasa de Interés Activa en ME**

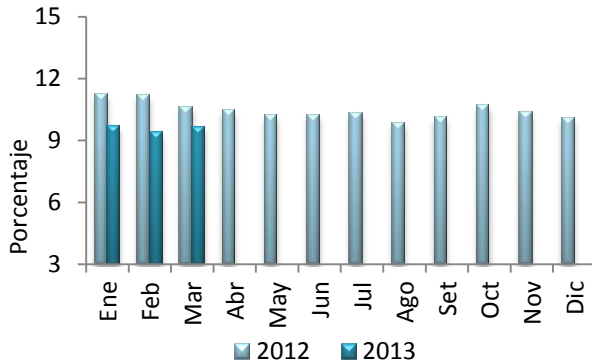
	Comerciales	Desarrollo	Consumo	Vivienda	Otros	Sobregiros
mar-12	8,96	8,94	10,89	-	9,20	13,27
feb-13	7,00	7,89	9,06	-	8,57	14,13
mar-13	7,51	8,00	9,15	8,60	7,80	13,66
Var. Mensual	0,5	0,1	0,1	-	-0,8	-0,5
Var. Anual	-1,4	-0,9	-1,7	-	-1,4	0,4

*Fuente: Superintendencia de Bancos*

En término interanual, la tasa presentó una baja de 0,9 p.p.

En el gráfico N° 5 se aprecian los niveles de las tasas de interés activas en ME observadas durante 2012 y en el corriente año.

**Gráfico N° 4 Tasa de Interés Activa en ME Ponderado**



Fuente: Superintendencia de Bancos

### Tasa de Interés Pasiva en Moneda Extranjera

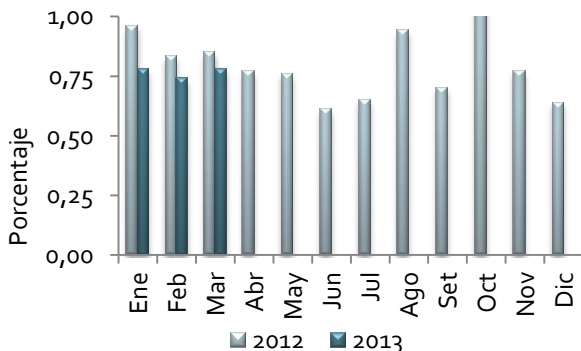
La tasa de interés pasiva en ME sigue la tendencia de los últimos años, registrando niveles bajos y relativamente estables. En el mes de marzo de 2013, la misma se situó en un nivel de **0,78%**, similar al registrado en el mes anterior.

**Tabla N° 4 Tasa de Interés Pasiva en ME**

	Vista	Plazo	CDA
mar-12	0,16	1,53	6,13
feb-13	0,22	2,08	5,28
mar-13	0,18	1,61	3,72
Var. Mensual	0,0	-0,5	-1,6
Var. Anual	0,0	0,1	-2,4

Fuente: Superintendencia de Bancos

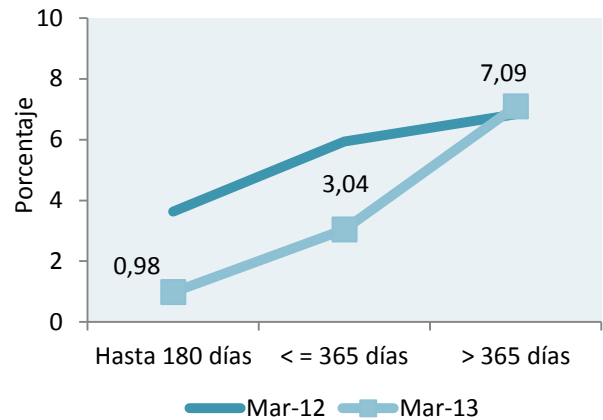
**Gráfico N° 5 Tasa de Interés Pasiva en ME Ponderado**



Fuente: Superintendencia de Bancos

En términos interanuales, la curva de rendimiento de los CDA en ME presenta niveles inferiores para plazos hasta 180 días y menores e iguales a 365 días. En cambio, nivel superior para el plazo de mayores a 365 días. Estos nuevos valores representan en promedio simple una tasa de **3,70%**, inferior a la observada en igual periodo del año anterior.

**Gráfico N° 6 Curva de Rendimiento de CDA en ME**



Fuente: Superintendencia de Bancos

### Principales Indicadores del Sistema Bancario Nacional

El índice de Eficiencia del Sistema Bancario (Gastos Administrativos/Margen Operativo) en el mes de análisis fue de **45,37**, en tanto que en el mes de marzo del año anterior registro un nivel **46,14%**.

Con respecto a la Calidad de la Cartera del Sistema Bancario consolidado, el indicador de morosidad (Cartera Vencida / Cartera Vigente + Cartera Vencida) fue de **2,3%** a marzo de 2013. Este nivel representa un deterioro interanual de **0,3** puntos porcentuales respecto a marzo de 2012. Por su parte, el nivel de morosidad medido por este indicador para los bancos privados (excluyendo BNF) fue de **2,30%** presentando así un incremento interanual de **0,3** punto porcentual, superior al **2,02%** registrado a fines de marzo del 2012.

## Tasa de Interés Efectiva de las Empresas Financieras

### Tasa de Interés Activa en Moneda Nacional

En marzo de 2013, la tasa de interés activa en MN de las empresas financieras fue de **27,84%**. Este valor representó un nivel menor comparado con la tasa del mes de febrero de 2013.

Las tasas que componen el rubro tuvieron movimientos a la baja. Así, disminuyeron las tasas para Préstamos Comerciales en (0,2 p.p.), Préstamos de Desarrollo (4,3 p.p.), Préstamos Personales de Consumo (2,2 p.p.) y Tarjetas de Crédito en (0,7 p.p.). En tanto, la tasa para Préstamos Personales para la Vivienda tuvo movimiento a una tasa del 14% en el presente mes.

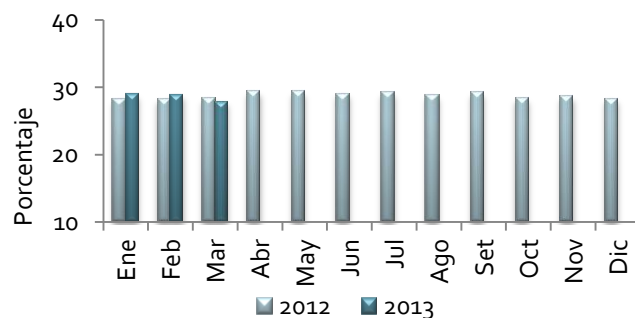
Tabla N° 5 Tasa de Interés Activa en MN

	Comerciales	Desarrollo	Consumo	Vivienda	Tarjetas de Crédito
mar-12	28,13	18,11	28,89	s/m	44,24
feb-13	28,64	19,42	29,37	s/m	48,59
mar-13	28,49	15,11	27,18	14,00	47,87
Var. Mensual	-0,2	-4,3	-2,2	-	-0,7
Var. Anual	0,4	-3,0	-1,7	-	3,6

Fuente: Superintendencia de Bancos

La tasa de interés activa en MN de las empresas financieras, registró un nivel inferior en 0,5 p.p. en relación al del año anterior.

Gráfico N° 7 Tasa de Interés Activa en MN Promedio Ponderado



Fuente: Superintendencia de Bancos

### Tasa de Interés Pasiva en Moneda Nacional

La tasa de interés para las captaciones en MN de las empresas financieras alcanzó un nivel de **3,77%**, este valor es inferior al de febrero de 2013.

Debido a la metodología de cálculo, que consiste en ponderar las tasas de las distintas modalidades de depósitos respecto a los flujos registrados en cada una de ellas, el mayor volumen de operaciones de los rubros que cuentan con altas tasas influyó en la disminución del promedio ponderado global, a pesar de no registrarse reducciones en las tasas de interés para los distintos tipos de depósitos.

En comparación al mes registraron aumentos las tasas para Depósitos a Plazo en 1,5 p.p. y Certificados de Depósitos de Ahorro en 0,6 p.p. En tanto, Depósitos a la vista no tuvo variación y Títulos Valores Emitidos no registraron operaciones.

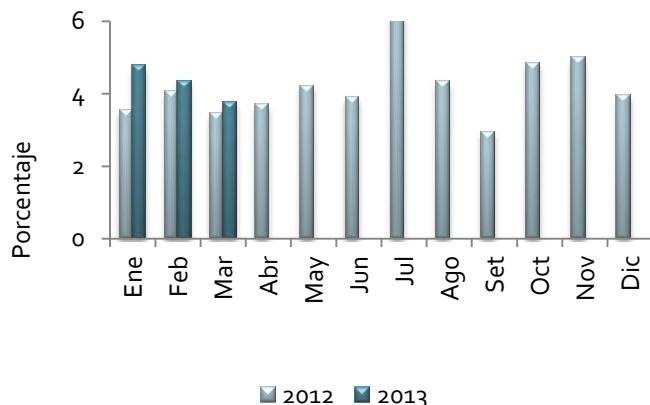
Tabla N° 6 Tasa de Interés Pasiva MN

	Vista	Plazo	Títulos	CDA
mar-12	0,55	13,50	13,09	12,54
feb-13	0,43	12,94	s/m	12,26
mar-13	0,43	14,48	s/m	12,83
Var. Mensual	0,0	1,5	-	0,6
Var. Anual	-0,1	1,09	-	0,3

Fuente: Superintendencia de Bancos

En término interanual la tasa promedio mencionada tuvo un valor superior en 0,3 p.p., los niveles registrados por esta tasa, así como su tendencia pueden valorarse en el gráfico a continuación.

**Gráfico N° 8 Tasa de Interés Pasiva en MN Promedio Ponderado**



Fuente: Superintendencia de Bancos

### Tasa de Interés Activa en Moneda Extranjera

La tasa de interés activa para las operaciones en ME de las empresas financieras fue de **13,43%**, nivel inferior al del mes de febrero de 2013. En comparación al mes precedente, se redujeron las tasas para Préstamos Comerciales en 0,5 p.p. y para préstamos de Consumo en 0,3 p.p. En tanto, el rubro Préstamos de Desarrollo no registró movimiento en este periodo.

**Tabla N° 7 Tasa de Interés Activa en ME**

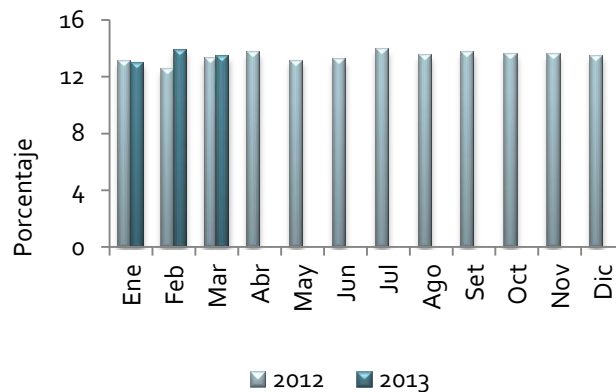
	Comerciales	Desarrollo	Consumo
mar-12	13,58	s/m	12,62
feb-13	14,16	s/m	13,27
mar-13	13,64	s/m	12,98
Var. Mensual	-0,5	-	-0,3
Var. Anual	0,1	-	0,4

Fuente: Superintendencia de Bancos

Interanualmente, esta tasa obtuvo un nivel ligeramente superior al del año anterior, su

comportamiento se puede apreciar en el siguiente gráfico.

**Gráfico N° 9 Tasa de Interés Activa en ME Promedio Ponderado**



Fuente: Superintendencia de Bancos

### Tasa de Interés Pasiva en Moneda Extranjera

La tasa de interés pasiva para operaciones de captación en ME de las financieras se situó en **0,48%** en marzo de 2013, nivel similar al del mes anterior.

La tasa para Certificados de Depósitos de Ahorro presentó variación positiva de 0,8 p.p. Por su parte la tasa para Depósitos a la Vista se redujo ligeramente. En este periodo, no se registraron operaciones de Títulos Valores Emitidos y Depósitos a Plazo.

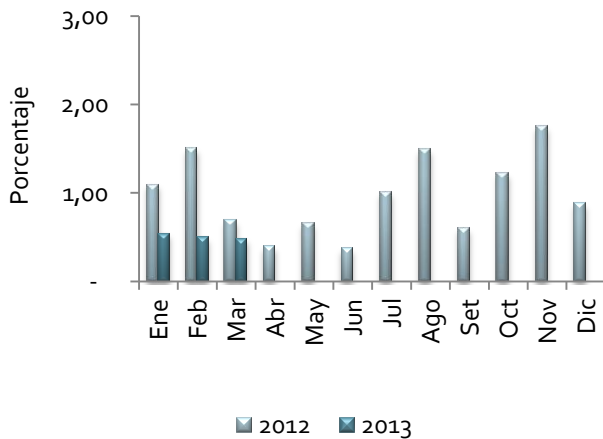
**Tabla N° 8 Tasa de Interés Pasiva en ME**

	Vista	Plazo	Títulos	CDA
mar-12	0,20	s/m	s/m	6,14
feb-13	0,34	s/m	s/m	5,96
mar-13	0,23	s/m	s/m	6,74
Var. Mensual	-0,1	-	-	0,8
Var. Anual	0,0	-	-	0,6

Fuente: Superintendencia de Bancos

En el mes de marzo de 2013, la tasa pasiva en ME de las empresas financieras fue inferior en 0,2 p.p. a la de igual período del año anterior.

**Gráfico Nº 10 Tasa de Interés Pasiva en ME Promedio Ponderado**



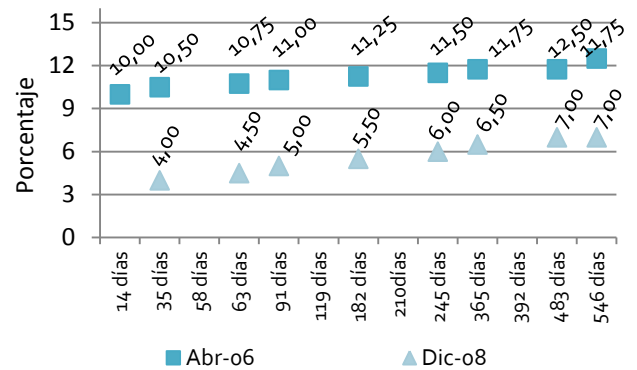
Fuente: Superintendencia de Bancos

## Tasas de Interés de Política Monetaria

### Banco Central del Paraguay

En el 2006, la estrategia monetaria adoptada por el BCP consistió en elevar las tasas de interés de los Instrumentos de Regulación Monetaria (IRM) en todos sus plazos y en especial en los títulos de menor duración. A partir de abril de 2007, las colocaciones se realizaron a tasas referenciales, modalidad utilizada hasta julio de 2008 cuando se decide utilizar un esquema de tasas licitadas, donde los propios bancos fijaban las tasas. Esta política se estuvo implementando hasta noviembre del 2008, cuando se decidió reducir las tasas de interés de las IRM en un punto porcentual para todos los plazos, buscando disminuir el estímulo de los bancos de colocar su liquidez en estos instrumentos. Desde enero de 2009, las colocaciones se realizan utilizando nuevamente tasas licitadas, lo que dio lugar a reducciones significativas en las tasas adjudicadas.

**Gráfico Nº 11 Tasa de Rendimientos de los IRM**

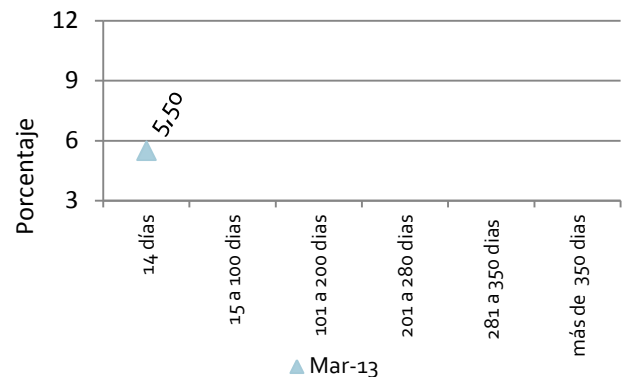


Fuente: Gerencia de Mercados

En la actualidad, el BCP se halla en el proceso de converger en el mediano plazo a un esquema de metas de inflación. La superación de varios obstáculos, sumado a los actuales avances, permitirían al banco central conducir una política monetaria más independiente, creíble y capaz de priorizar el objetivo de inflación por sobre cualquier otro.

En el presente mes el Comité de Operaciones de Mercado Abierto (CEOMA) decidió mantener la tasa de interés de política monetaria de 14 días en 5,50%. Por otra parte, no se colocaron instrumentos en los demás plazos.

**Gráfico Nº 12 Tasa de Rendimientos de los IRM**



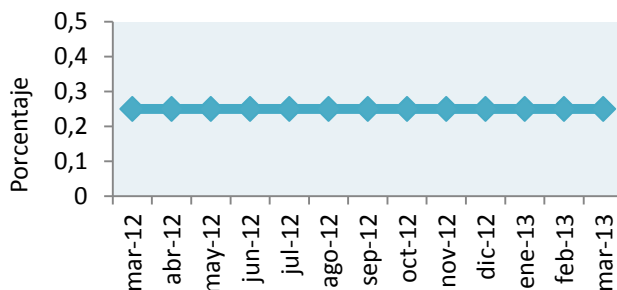
Fuente: Gerencia de Mercados



## Reserva Federal

A fines de 2008, la Reserva Federal de los EUA, redujo su tasa de referencia a 0,25%, nivel mínimo record. En marzo 2013, el Comité de Mercado Abierto de la Reserva Federal mantuvo la tasa de interés en el mismo nivel en que permanece desde hace más de tres años (desde diciembre de 2008). Para apoyar una recuperación económica más fuerte y ayudar a garantizar que la inflación, con el tiempo, esté en la tasa más consistente con su mandato dual, el Comité decidió continuar comprando valores adicionales respaldados por hipotecas a un ritmo de 40.000 millones de dólares por mes y activos del Tesoro a largo plazo a un ritmo de 45.000 millones de dólares por mes. El Comité espera que su postura altamente flexible de política monetaria siga siendo apropiada por un tiempo considerable hasta que termine el programa de compras de activos y la recuperación económica se fortalezca.

Gráfico N° 13 Tasa Referencial Fed (EEUU)



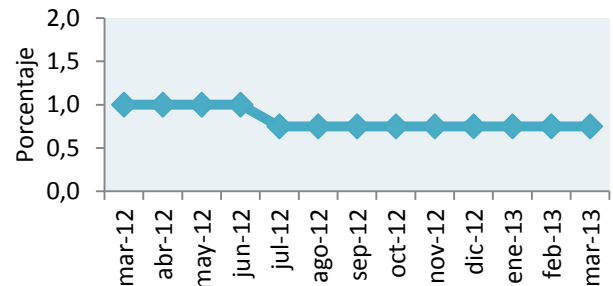
Fuente: Reuters

## Banco Central Europeo

El Consejo de Gobierno del Banco Central Europeo (BCE), en su reunión celebrada en marzo de 2013, decidió mantener los tipos de interés de la zona euro en su mínimo histórico de 0,75%, donde lo situó en la reunión de julio de 2012. Teniendo en cuenta que ahora la inestabilidad financiera es mucho menor, esto significa que empieza a preocupar la fortaleza del euro, sobre todo, cuando el resto de grandes

bancos centrales está en otra sintonía con este tema. Sin embargo, no parece probable otra bajada de tipos, a no ser que la situación económica se complique claramente en los próximos meses.

Gráfico N° 14 Tasa de Interés de Política Monetaria Zona Euro

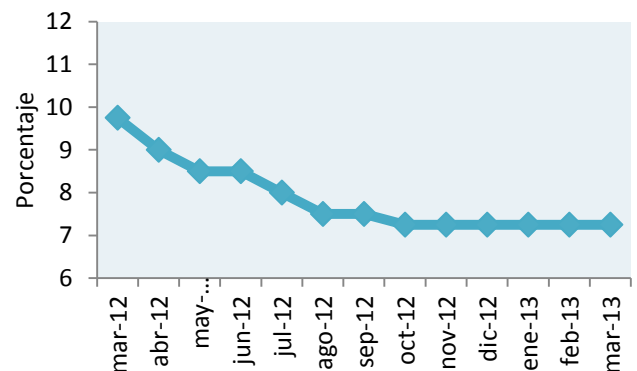


Fuente: Reuters

## Banco Central de Brasil

El Comité de Política Monetaria (COPOM) del Banco Central de Brasil, mantuvo en un nivel de 7,25% su tasa de interés de referencia Selic, menor nivel que haya registrado en su historia. El comité dijo que decidió mantener las tasas inalteradas después de evaluar la coyuntura macroeconómica y las perspectivas para la inflación. Los expertos señalaron que, además del PIB débil, las presiones políticas del gobierno por bajos intereses fueron los justificativos para el mantenimiento de la tasa Selic en el nivel actual, a pesar del alta de la inflación

Gráfico N° 15 Tasa Selic (Brasil)



Fuente: Reuters

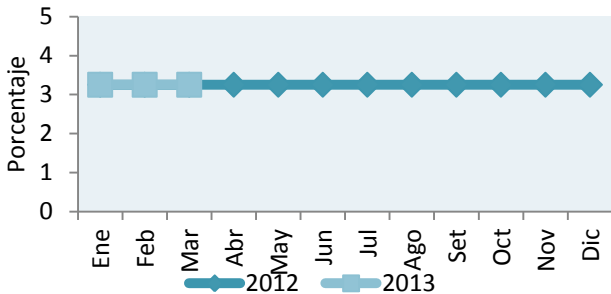
## Tasas de Interés Internacionales

### PRIME y LIBOR

A fines de marzo de 2013, los niveles de las principales tasas de interés del mercado internacional tuvieron comportamientos similares permaneciendo ambas estables, respecto a sus niveles del mes precedente.

En el presente mes, la PRIME, tasa aplicada a los créditos a grandes empresas por los mayores bancos comerciales de Estados Unidos, se mantuvo en 3,25%, valor en que permanece desde principios del 2009.

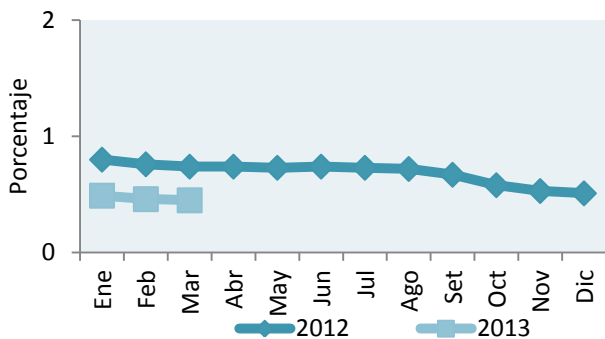
Gráfico N° 16 Prime (Seis meses)



Fuente: Reuters

Por su parte, en el presente mes de febrero de 2013, la LIBOR<sup>2</sup> se redujo, registrando un nivel de 0,45%, ligeramente inferior al valor registrado interanualmente.

Gráfico N° 17 Libor (Seis meses)



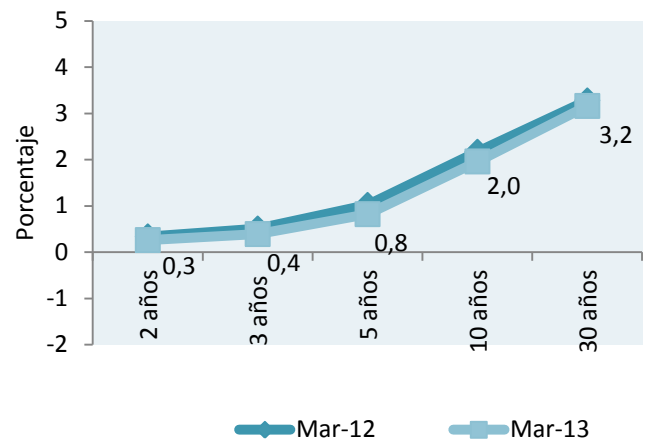
Fuente: Reuters

<sup>2</sup> London Interbank Offered Rate: Tasa de Interés Interbancaria de Londres.

### Bonos del Tesoro de Estados Unidos

La curva de rendimiento de los bonos del tesoro de los Estados Unidos presenta en marzo de 2013 una pendiente positiva. Las tasas para los bonos en los plazos (3, 5, 10 y 30 años), registraron reducciones, respecto a los niveles observados en marzo de 2012. Estos nuevos niveles representan en promedio simple una tasa de 1,3%, similar a la observada en igual período del año anterior.

Gráfico N° 18 Rendimiento de Bonos del Tesoro de los Estados Unidos

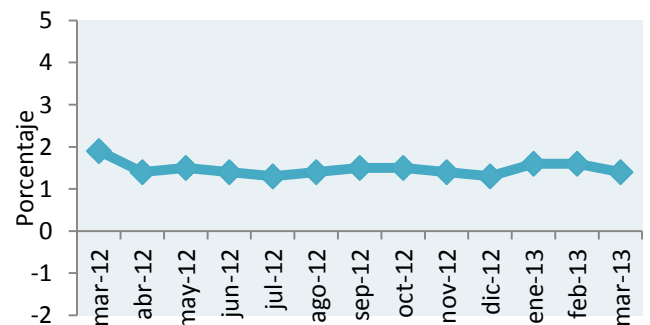


Fuente: Reuters

### Bonos del Tesoro de Alemania

El rendimiento de los bonos del Tesoro de Alemania a 10 años de plazo, registró un nivel de 1,4%, levemente inferior al observado en marzo de 2012.

Gráfico N° 19 Rendimiento de Bonos del Tesoro de los Alemania (10 años)



Fuente: Reuters

# Apéndice

## Tasas de Interés bancaria en el Paraguay

### Volatilidad de las tasas bancarias\*

El conocimiento de la dinámica estadística de la tasa de interés es una herramienta útil no sólo para la valuación de los instrumentos financieros, sino también para las expectativas y tendencias de decisiones intertemporales de consumo, ahorro e inversión de los principales agentes económicos. Por ende, este informe mensual incorpora un análisis de las variaciones de la volatilidad anual (febrero 2012 a febrero 2013) en base al comportamiento pasado de corto plazo en el sistema financiero.

### Tasas Bancarias en Moneda Local

En el periodo considerado, las tasas activas en moneda local expresadas por los créditos bancarios destinados a tarjetas de créditos y sobregiros representaron los porcentajes más elevados en contraste con las tasas para préstamos desarrollo, vivienda y comerciales, las cuales se ubicaron en promedio en niveles de 11,18; 13,86% y 14,92% respectivamente. La tasa de interés promedio aplicada en tarjetas de crédito fue del 48,57% con un máximo de 49,71%. Observando la última columna de la Tabla 1 y considerando la varianza como medición de volatilidad, se observa que las más riesgosas son las operativas para consumo, seguidas por las de vivienda y comerciales por presentar mayores valores de dispersión respecto al promedio. Con relación a las tasas pasivas, en el mencionado periodo la tasa pagada por Certificados de Depósitos de Ahorro representó el porcentaje más elevado. Asimismo, los valores de la varianza muestran que las tasas para Depósitos de Ahorro a Plazo son los más volátiles, en el período analizado.

**Tabla 1**  
**Estadísticas básicas de tasas bancarias en Moneda Local**  
**Marzo 2012 a Marzo 2013**  
**En Porcentajes**

Tasa de interés bancaria	Mínimo	Máximo	Promedio	Varianza
Préstamos Comerciales	14,13	16,00	14,92	0,328
Préstamos Desarrollo	10,55	11,72	11,18	0,094
Personales – Consumo	17,64	27,58	23,76	10,657
Personales – Vivienda	10,94	18,05	13,86	2,575
Sobregiros	41,79	45,25	43,47	1,128
Tarjetas de Crédito	44,70	49,71	48,57	1,646
Depósitos a la Vista	0,68	0,82	0,74	0,003
Depósitos a Plazo	3,20	5,41	4,80	0,302
CDA	10,68	12,30	11,56	0,283

\*Se observa un elevado grado de volatilidad principalmente en los Préstamos para la Vivienda, debido a que en determinados momentos, los créditos provienen de fondos de la AFD con bajas tasas y en otros de fondos propios con tasas más elevadas.

## Tasas Bancarias en Moneda Extranjera

El comportamiento de las tasas activas en moneda extranjera sigue un comportamiento similar de riesgos y estructura que las de moneda local. En el periodo considerado, las tasas activas expresadas por los créditos bancarios a sobregiros y de vivienda presentaron los porcentajes más elevados en comparación con las tasas para préstamos comerciales, desarrollo y consumo, las cuales se ubicaron en un promedio de 8,447%, 8,77 y 9,60%, respectivamente. La varianza en la última columna de la Tabla 2 describe como las más volátiles a las tasas destinadas a préstamos de consumo y para la vivienda.

**Tabla 2**  
**Estadísticas básicas de Tasas Activas bancarias en Moneda Extranjera**  
**Marzo 2012 a Marzo 2013**  
**En Porcentajes**

Tasa de interés bancaria	Mínimo	Máximo	Promedio	Varianza
Préstamos Comerciales	7,00	10,02	8,44	0,602
Préstamos Desarrollo	7,89	9,39	8,77	0,223
Personales Consumo	6,47	11,09	9,60	1,877
Personales Vivienda	8,60	12,68	10,78	1,450
Sobregiros M/E	13,27	14,15	13,66	0,066

## Volatilidad Interanual

Definiendo a la volatilidad como el resultado de la varianza interanual de la tasa de interés, los valores promedios, mínimos y máximos se ilustran en la Tabla 3. El cuadro resumen de volatilidad ilustra a simple vista, todas las aseveraciones que fueran mencionadas anteriormente. De hecho, las operativas de préstamos para la Vivienda, Consumo y Comerciales figuran entre las de mayor promedio de volatilidad. Es interesante destacar que si bien las tasas para las tarjetas de créditos son elevadas, las mismas tienen un nivel bajo de volatilidad.

**Tabla 3**  
**Volatilidad de Tasas Activas bancarias**  
**Marzo 2012 a Marzo 2013**

Tasa de interés bancaria	Mínimo	Máximo	Promedio
Préstamos Comerciales	0,200	0,618	0,371
Préstamos Desarrollo	0,080	0,445	0,238
Personales Consumo	0,979	10,006	4,918
Personales Vivienda	4,485	8,111	6,329
Sobregiros	0,910	2,015	1,190
Tarjetas de Crédito	0,962	4,185	2,916
Depósitos a la Vista	0,002	0,004	0,003
Depósitos a Plazo	0,067	1,478	0,870
C D A	0,245	0,429	0,346

La Tabla 4 muestra los valores negativos de los mínimos y leves máximos en las variaciones interanuales por cada estrato de créditos.

El orden de las varianzas (última columna) muestra que la variación interanual más volátil corresponde a la de consumo, entre las operaciones activas, y nuevamente las de tarjetas de créditos permanecen con baja volatilidad interanual. Por el lado de las tasas pasivas, los depósitos a plazo figuran entre los más volátiles.

**Tabla 4**  
**Variaciones interanuales de Tasas Bancarias en Moneda local**  
**Marzo 2012 a Marzo 2013**

Tasa de interés bancaria	Mínimo	Máximo	Promedio
Préstamos Comerciales	-0,143	0,070	-0,030
Personales Desarrollo	-0,180	0,025	-0,083
Personales Consumo	-0,454	0,125	-0,092
Préstamos Vivienda	-0,402	0,494	-0,048
Sobregiros	-0,012	0,109	0,040
Tarjetas de Crédito	0,035	0,116	0,087
Depósitos a la Vista	-0,043	0,234	0,110
Depósitos a Plazo	-0,526	0,609	-0,118
C D A	-0,089	0,102	0,014

**Cuadro N° 1**  
**Tasas de interés bancarias**  
**En porcentajes anuales**  
**Marzo de 2013**

Tasas activas Moneda Nacional	Nominales			Efectivas Promedio	Monto 1/ Millones de Gs.
	Mínima	Máxima	Promedio		
<b>Préstamos</b>					
Comerciales	0,03	44,09	14,17	15,29	1.508.769
De Desarrollo	6,36	25,29	11,06	11,34	322.691
Personales de Consumo	1,73	38,20	18,37	20,30	643.661
Personales para la Vivienda	8,29	20,64	11,74	12,35	16.576
Otros	8,30	18,35	11,37	11,71	31.041
Sobregiros	0,01	45,38	35,38	42,21	585.812
Tarjetas de Crédito	15,00	45,20	40,98	49,42	1.690.530

Tasas activas Moneda Extranjera	Nominales			Efectivas Promedio	Monto Millones de Gs.
	Mínima	Máxima	Promedio		
<b>Préstamos</b>					
Comerciales	0,09	15,93	7,30	7,51	947.590
De Desarrollo	2,39	13,50	7,82	8,00	418.109
Personales de Consumo	0,52	15,51	8,85	9,15	203.302
Personales para la Vivienda	8,00	10,00	8,48	8,60	1061,18
Otros	5,67	11,00	7,56	7,80	58.884
Sobregiros M/E	5,70	15,85	12,87	13,66	743.209

Tasas pasivas Moneda Nacional	Nominales			Efectivas Promedio	Monto Millones de Gs.
	Mínima	Máxima	Promedio		
<b>Depósitos a la Vista</b>	<b>0,01</b>	<b>5,25</b>	<b>0,80</b>	<b>0,81</b>	<b>7.009.120</b>
<b>Depósitos a Plazo</b>	<b>2,07</b>	<b>6,97</b>	<b>3,17</b>	<b>3,20</b>	<b>427.014</b>
<=90 días	3,00	3,03	3,01	3,05	400
<=180 días	s/m	s/m	s/m	s/m	s/m
<=365 días	2,00	6,25	2,55	2,55	396.581
> 365 días	3,00	16,50	11,36	11,76	30.032
<b>Títulos Valores Emitidos</b>	<b>s/m</b>	<b>s/m</b>	<b>s/m</b>	<b>s/m</b>	<b>s/m</b>
<=365 días	s/m	s/m	s/m	s/m	s/m
> 365 días	s/m	s/m	s/m	s/m	s/m
<b>Certificados de Depósitos de Ahorro</b>	<b>2,85</b>	<b>13,84</b>	<b>11,00</b>	<b>11,40</b>	<b>721.258</b>
CDA hasta 180 días	1,75	7,25	5,28	5,41	61.663
C.D.A. <= 365 días	1,00	12,50	9,47	9,71	144.474
CDA > 365 días	3,50	15,00	12,11	12,59	515.121
<b>Otros Depósitos</b>	<b>s/m</b>	<b>s/m</b>	<b>s/m</b>	<b>s/m</b>	<b>s/m</b>

Tasas pasivas Moneda Extranjera	Nominales			Efectivas	Monto Millones de Gs.
	Mínima	Máxima	Promedio		
<b>Depósitos a la Vista</b>	<b>0,01</b>	<b>3,55</b>	<b>0,18</b>	<b>0,18</b>	<b>4.978.352</b>
<b>Depósitos a Plazo</b>	<b>0,92</b>	<b>3,22</b>	<b>1,60</b>	<b>1,61</b>	<b>159.176</b>
<=90 días	1,00	2,25	1,27	1,28	117.295
<=180 días	0,15	2,35	1,56	1,57	9.608
<=365 días	0,15	4,75	3,74	3,74	5.884
> 365 días	1,00	7,50	2,63	2,63	26.389
<b>Certificados de Depósitos de Ahorro</b>	<b>0,13</b>	<b>7,27</b>	<b>3,65</b>	<b>3,72</b>	<b>962.094</b>
CDA hasta 180 días	0,03	5,50	0,96	0,98	382.012
CDA <= 365 días	0,10	6,75	3,00	3,04	225.328
CDA > 365 días	0,25	9,50	6,97	7,09	354.753
<b>Otros Depósitos</b>	<b>4,00</b>	<b>4,00</b>	<b>4,00</b>	<b>4,00</b>	<b>181</b>

**Fuente : Datos proveídos por la Superintendencia de Bancos.**

<sup>21</sup> Los montos corresponden a los préstamos desembolsados y las captaciones en el mes.

**Cuadro N° 2**  
**Tasas de interés efectivas bancarias**  
**Promedio mensuales en porcentajes anuales**  
**Marzo de 2013**

<b>Tasas Activas</b>													
<b>Moneda Nacional</b>													
	mar-12	abr-12	may-12	jun-12	jul-12	ago-12	sep-12	oct-12	nov-12	dic-12	ene-13	feb-13	mar-13
- Préstamos Comerciales	14,25	14,26	14,74	14,13	15,15	14,45	14,64	16,00	15,26	14,83	15,54	15,42	15,29
- Préstamos de Desarrollo	11,56	11,17	11,18	11,09	11,08	10,90	11,02	11,25	11,50	11,00	10,55	11,72	11,34
- Personales de Consumo	27,51	27,58	26,23	26,65	25,04	26,93	22,95	17,64	21,00	19,91	24,18	23,21	20,30
- Personales para la Vivienda	14,67	18,05	10,94	13,83	13,26	14,92	14,03	13,82	13,70	13,45	13,54	13,56	12,35
- Otros <sup>3/</sup>	12,88	13,18	13,55	13,28	14,50	12,80	9,28	13,47	12,92	12,96	11,86	12,38	11,71
- Sobregiros	42,70	44,35	44,03	42,37	43,48	41,79	44,82	43,95	43,47	42,64	45,25	44,04	42,21
- Tarjetas de Crédito	44,70	48,26	48,01	48,67	48,43	49,07	49,71	49,65	49,22	48,59	48,45	49,25	49,42

<b>Tasas Pasivas</b>													
<b>Moneda Nacional</b>													
	mar-12	abr-12	may-12	jun-12	jul-12	ago-12	sep-12	oct-12	nov-12	dic-12	ene-13	feb-13	mar-13
- Depósitos a la Vista	0,68	0,72	0,70	0,72	0,70	0,69	0,69	0,80	0,82	0,72	0,75	0,82	0,81
- Depósitos a Plazo	5,41	4,90	4,83	5,04	4,88	5,09	4,96	4,93	4,84	4,21	5,14	4,94	3,20
- Títulos Valores Emitidos	s/m	s/m	s/m	s/m	s/m	s/m	s/m	s/m	s/m	s/m	7,12	s/m	s/m
- C D A	10,68	11,03	12,26	11,40	11,72	12,30	11,92	11,90	12,05	10,85	11,10	11,69	11,40

<b>Tasas Activas</b>													
<b>Moneda Extranjera</b>													
	mar-12	abr-12	may-12	jun-12	jul-12	ago-12	sep-12	oct-12	nov-12	dic-12	ene-13	feb-13	mar-13
- Préstamos Comerciales	8,96	8,52	8,74	9,18	8,56	8,30	8,64	10,02	8,35	8,45	7,55	7,00	7,51
- Préstamos de Desarrollo	8,94	9,22	9,27	8,94	9,39	8,68	8,97	8,80	8,73	8,98	8,20	7,89	8,00
- Personales de Consumo	10,89	11,09	11,02	10,49	11,07	10,02	9,76	6,47	8,50	8,67	8,56	9,06	9,15
- Personales para la Vivienda	s/m	s/m	11,59	s/m	11,50	9,74	11,02	10,29	10,22	11,39	12,68	s/m	8,60
- Otros <sup>3/</sup>	9,20	9,92	9,15	9,23	9,87	8,50	9,51	9,82	10,62	8,64	8,78	8,57	7,80
- Sobregiros	13,27	13,57	14,15	13,52	13,39	13,63	13,44	13,84	13,63	13,65	13,66	14,13	13,66

<b>Tasas Pasivas</b>													
<b>Moneda Extranjera</b>													
	mar-12	abr-12	may-12	jun-12	jul-12	ago-12	sep-12	oct-12	nov-12	dic-12	ene-13	feb-13	mar-13
- Depósitos a la Vista	0,16	0,17	0,16	0,16	0,15	0,15	0,16	0,18	0,18	0,19	0,22	0,22	0,18
- Depósitos a Plazo	1,53	1,35	1,34	1,82	1,60	1,88	1,88	1,64	2,56	2,88	3,18	2,08	1,61
- C D A	6,13	6,02	5,59	5,24	5,50	6,88	5,43	6,07	5,70	5,43	4,81	5,28	3,72

<b>Tasas en el mercado local</b>													
	mar-12	abr-12	may-12	jun-12	jul-12	ago-12	sep-12	oct-12	nov-12	dic-12	ene-13	feb-13	mar-13
- LIBOR (a 6 meses en dólares)	0,73	0,73	0,74	0,73	0,73	0,71	0,64	0,54	0,53	0,51	0,47	0,46	0,44
- Prime (a 6 meses en dólares)	3,25	3,25	3,25	3,25	3,25	3,25	3,25	3,25	3,25	3,25	3,25	3,25	3,25
- Selic	9,75	9,00	8,50	8,50	8,00	7,50	7,50	7,25	7,25	7,25	7,25	7,25	7,25
- Fed	0,25	0,25	0,25	0,25	0,25	0,25	0,25	0,25	0,25	0,25	0,25	0,25	0,25

**Fuente :** Datos proveídos por la Superintendencia de Bancos.

<sup>3/</sup> Préstamos al Personal, Préstamos Varios y Adelantos por Cuenta de Importadores

Cuadro Nº 3  
Tasas de interés de empresas financieras  
En porcentajes anuales  
Marzo de 2013

Tasas activas Moneda Nacional	Nominales			Efectivas Promedio ponderado	Monto Millones de Gs.
	Mínima	Máxima	Promedio ponderado		
<b>Préstamos</b>					
Comerciales	11,40	45,30	25,42	28,49	175.406
De Desarrollo	14,05	19,00	14,62	15,11	1.898
Personales de Consumo	11,69	36,89	24,24	27,18	126.388
Personal - Vivienda	13,17	13,17	13,17	14,00	200,00
Tarjetas de Crédito	20,00	45,38	39,66	47,87	74.942

Tasas activas Moneda Extranjera	Nominales			Efectivas Promedio	Monto Millones de
	Mínima	Máxima	Promedio		
<b>Préstamos</b>					
Comerciales	10,62	16,66	12,98	13,64	27.060
Desarrollo	s/m	s/m	s/m	s/m	s/m
Personales de Consumo	12,00	16,34	12,44	12,98	12.795
Personal - Vivienda	s/m	s/m	s/m	s/m	s/m

Tasas pasivas Moneda Nacional	Nominales			Efectivas Promedio	Monto Millones de
	Mínima	Máxima	Promedio		
<b>Depósitos a la Vista</b>	<b>0,01</b>	<b>1,04</b>	<b>0,43</b>	<b>0,43</b>	<b>212.388</b>
<b>Depósitos a Plazo</b>	<b>13,00</b>	<b>14,50</b>	<b>13,66</b>	<b>14,48</b>	<b>1.800</b>
> 365 días	13,00	14,50	13,66	14,48	1.800
<b>Títulos Valores Emitidos</b>	<b>s/m</b>	<b>s/m</b>	<b>s/m</b>	<b>s/m</b>	<b>s/m</b>
<= 90 días	s/m	s/m	s/m	s/m	s/m
<= 180 días	s/m	s/m	s/m	s/m	s/m
<= 365 días	s/m	s/m	s/m	s/m	s/m
> 365 días	s/m	s/m	s/m	s/m	s/m
<b>Certificados de Depósitos de Ahorro</b>	<b>3,12</b>	<b>16,55</b>	<b>12,38</b>	<b>12,83</b>	<b>76.191</b>
CDA hasta 180 días	2,00	5,03	4,12	4,19	1.585
CDA a más de 180 días	0,10	15,00	10,24	10,71	7.765
CDA a más de 365 días	3,50	17,00	12,82	13,28	66.841

Tasas pasivas Moneda Extranjera	Nominales			Efectivas Promedio	Monto Millones de
	Mínima	Máxima	Promedio		
<b>Depósitos a la Vista</b>	<b>0,01</b>	<b>0,89</b>	<b>0,23</b>	<b>0,23</b>	<b>431.385</b>
<b>Depósitos a Plazo</b>	<b>4,14</b>	<b>4,14</b>	<b>4,14</b>	<b>4,19</b>	<b>2616,34</b>
<= 90 días	0,00	0,00	0,00	0,00	0,00
<= 180 días	0,01	1,04	0,43	0,43	212.388
<= 365 días	0,00	0,00	0,00	0,00	0,00
> 365 días	7,00	7,00	7,00	7,00	119,46
<b>Títulos Valores Emitidos</b>	<b>s/m</b>	<b>s/m</b>	<b>s/m</b>	<b>s/m</b>	<b>s/m</b>
<= 90 días	s/m	s/m	s/m	s/m	s/m
<= 180 días	s/m	s/m	s/m	s/m	s/m
<b>Certificados de Depósitos de Ahorro</b>	<b>3,17</b>	<b>7,95</b>	<b>6,60</b>	<b>6,74</b>	<b>15.664</b>
CDA a 180 días	2,75	5,25	4,63	4,72	77
CDA <= 365 días	2,00	6,00	3,37	3,40	3.376
CDA a más de 365 días	3,50	8,50	7,51	7,67	12.211

Fuente : Datos proveídos por la Superintendencia de Bancos.

1/ Los montos se refieren al total de préstamos y captaciones en el mes por cada rubro.



**Cuadro N° 4**  
**Tasas de interés efectivas de empresas financieras**  
**Promedio mensuales en porcentajes anuales**  
**Marzo de 2013**

Tasas activas Moneda Nacional													
	mar-12	abr-12	may-12	jun-12	jul-12	ago-12	sep-12	oct-12	nov-12	dic-12	ene-13	feb-13	mar-13
- Préstamos Comerciales	28,13	29,27	29,24	28,96	29,75	29,32	29,39	28,51	28,50	28,19	28,88	28,64	28,49
- Préstamos de Desarrollo	18,11	17,97	19,53	18,81	19,89	18,38	19,44	18,78	19,18	19,24	18,18	19,42	15,11
- Préstamos de Consumo	28,89	29,93	29,98	29,61	28,41	28,12	29,03	28,72	29,10	28,83	29,21	29,37	27,18
- Personales para la Vivienda	s/m	s/m	s/m	s/m	15,79	18,84	s/m	14,43	15,77	15,31	s/m	s/m	14,00
- Tarjetas de Crédito	44,24	44,45	44,74	45,97	44,97	47,68	51,35	48,89	49,35	50,98	49,91	48,59	47,87

Tasas Pasivas Moneda Nacional													
	mar-12	abr-12	may-12	jun-12	jul-12	ago-12	sep-12	oct-12	nov-12	dic-12	ene-13	feb-13	mar-13
- Depósitos a la Vista	0,55	0,46	0,44	0,42	0,41	0,41	0,47	0,40	0,41	0,46	0,51	0,43	0,43
- Depósitos a Plazo	13,50	9,64	14,44	9,79	13,45	13,71	13,64	12,95	13,48	13,62	13,24	12,94	14,48
- Títulos Valores Emitidos	13,09	11,80	12,40	12,99	11,02	14,25	13,42	11,92	s/m	s/m	s/m	s/m	s/m
- C D A	12,54	12,44	12,60	12,63	12,20	12,88	12,10	9,20	13,38	12,35	13,13	12,26	12,83

Tasas Activas Moneda Extranjera													
	mar-12	abr-12	may-12	jun-12	jul-12	ago-12	sep-12	oct-12	nov-12	dic-12	ene-13	feb-13	mar-13
- Préstamos Comerciales	13,58	13,84	13,18	13,11	14,28	13,63	14,26	13,58	13,58	13,30	13,15	14,16	13,64
- Préstamos de Desarrollo	s/m	s/m	s/m	s/m	s/m	s/m	s/m	s/m	s/m	s/m	s/m	s/m	s/m
- Personales de Consumo	12,62	13,15	12,98	13,82	12,85	12,98	12,72	13,18	13,49	14,49	12,57	13,27	12,98

Tasas Pasivas Moneda Extranjera													
	mar-12	abr-12	may-12	jun-12	jul-12	ago-12	sep-12	oct-12	nov-12	dic-12	ene-13	feb-13	mar-13
- Depósitos a la Vista	0,20	0,19	0,19	0,19	0,20	0,19	0,21	0,24	0,19	0,24	0,36	0,34	0,23
- Depósitos a Plazo	s/m	s/m	s/m	s/m	s/m	s/m	s/m	s/m	s/m	s/m	s/m	s/m	4,19
- Títulos Valores Emitidos	7,19	s/m	s/m	s/m	5,09	s/m	8,16	s/m	s/m	s/m	s/m	s/m	s/m
- C D A	6,14	5,49	5,44	5,67	5,73	6,82	6,28	6,06	6,39	5,18	5,47	5,96	6,74

**Fuente:** Datos proveídos por la Superintendencia de Bancos.

<sup>1/</sup> Incluye Préstamos Personales.

Cuadro Nº 5  
Tasas nominales de interés del sistema financiero  
Promedio mensuales en porcentajes anuales  
Tasas Activas: Operaciones de Préstamos  
Marzo de 2013

	mar-12	abr-12	may-12	jun-12	jul-12	ago-12	sep-12	oct-12	nov-12	dic-12	ene-13	feb-13	mar-13
<b>BANCOS PRIVADOS</b>													
- Desarrollo	11,27	10,90	10,96	10,83	10,87	10,61	10,78	10,97	11,20	10,75	10,28	11,43	11,06
- Comercial	13,29	13,30	13,75	13,21	14,09	13,47	13,63	14,80	14,13	13,76	14,34	14,27	14,17
- Interbancario (Call Money)	6,26	6,20	6,04	6,04	5,57	5,62	5,08	5,23	4,90	5,00	s/m	s/m	s/m
- Certificado de Call Interfinanciero													
- Desarrollo ME	8,77	9,07	9,14	8,82	9,27	8,54	8,84	8,63	8,55	8,77	8,04	7,74	7,82
- Comercial ME	8,70	8,29	8,52	8,94	8,33	8,06	8,37	9,68	8,10	8,18	7,33	6,79	7,30
<b>BANCO NACIONAL DE FOMENTO</b>													
- Desarrollo	11,01 - 12,54	11,06 - 11,52	11,07 - 11,31	10,87 - 11,20	9,89 - 10,25	9,23 - 10,98	10,10 - 10,88	10,19 - 11,86	10,08 - 11,53	9,13 - 9,34	9,13 - 9,34	10,29 - 11,94	10,08 - 10,12
- Comercial	14,33 - 14,79	14,57 - 13,64	14,31 - 13,72	13,65 - 14,61	13,62 - 13,64	13,75 - 13,79	13,13 - 14,00	12,16 - 14,64	12,38 - 13,9	13,8 - 14,6	13,8 - 14,6	13,78 - 14,7	13,94 - 14,83
<b>OTRAS INSTITUCIONES</b>													
Sociedades de Ahorro y Préstamo													
Fondo Ganadero	14 - 19	14 - 19	14 - 19	14 - 19	14 - 19	14 - 19	14 - 19	13 - 19	13 - 19	13 - 19	13 - 19	13 - 19	13 - 19
Empresas Financieras	29,69	30,39	30,11	29,86	30,29	29,26	30,87	28,68	28,83	29,93	30,22	28,93	27,78
Caja de Jubilaciones Bancaria	12 - 19	12 - 19	12 - 19	12 - 19	12 - 19	12 - 17	12 - 17	12 - 17	12 - 17	12 - 17	12 - 17	12 - 17	12 - 17
Cooperativas de Ahorro y Crédito	14,5 - 26	14,5 - 26	14,5 - 26	13,5 - 26	13,5 - 26	12,25 - 26	13,5 - 25,5	13,5 - 26	13,5 - 26	13,5 - 26	13,5 - 26	13,5 - 26	13,5 - 26
Crédito Agrícola de Habilitación	15,00	15,00	15,00	15,00	15,00	15,00	15,00	15,00	15,00	15,00	15,00	15,00	15,00

**Fuente:** Superintendencia de Bancos, GONA, Fondo Ganadero, Caja de Jub. de Emp. Bancarios y CAH.  
n.d.: no disponible

## Cuadro N° 6

## Tasas nominales de interés del sistema financiero

## Promedio mensuales en porcentajes anuales

## Tasas Pasivas: Depósitos y Otras Obligaciones

Marzo de 2013

	mar-12	abr-12	may-12	jun-12	jul-12	ago-12	sep-12	oct-12	nov-12	dic-12	ene-13	feb-13	feb-13
<b>BANCO CENTRAL DEL PARAGUAY</b>													
Letras de Regulación Monetaria *	6,50	6,50	6,33	6,25	6,12	5,70	5,50	5,51	5,52	5,55	6,56	7,03	s/m
Call Money Pasivo	s/m	s/m	s/m	s/m	s/m	s/m	s/m	s/m	s/m	s/m	s/m	s/m	s/m
<b>BANCOS</b>													
<b>DEPOSITOS EN MONEDA NACIONAL</b>													
Depósitos a la Vista	0,67	0,71	0,70	0,71	0,70	0,68	0,69	0,79	0,81	0,71	0,74	0,81	0,80
Depósitos a Plazo Fijo													
<= 90 días	4,39	4,84	4,84	4,83	4,82	4,79	3,76	3,5	3,06	2,68	3,57	3,23	3,01
<= 180 días	3,43	3,99	1,09	3,13	3,80	4,85	4,83	4,82	4,78	3,51	4,58	s/m	s/m
<= 365 días	4,93	5,00	3,00	6,77	7,41	11,66	3,38	5,99	4,60	4,06	4,03	4,00	2,55
> 365 días	5,96	6,66	6,50	8,60	4,92	8,80	8,95	8,18	8,69	8,85	12,22	11,87	11,36
Certificados de Dep, de Ahorro													
<= 180 días	5,95	7,55	4,76	7,14	6,41	5,66	5,25	7,61	5,03	6,39	5,50	5,27	5,28
<= 365 días	7,32	8,61	7,04	7,73	8,17	10,89	10,58	8,28	8,78	8,10	8,80	10,28	9,47
> 365 días	12,12	12,39	12,63	12,71	12,71	12,91	12,51	12,78	12,51	12,08	12,38	12,65	12,11
Titulos Valores Emitidos													
<= 90 días	s/m	s/m	s/m	s/m	s/m	s/m	s/m	s/m	s/m	s/m	s/m	s/m	s/m
<= 180 días	s/m	s/m	s/m	s/m	s/m	s/m	s/m	s/m	s/m	s/m	s/m	s/m	s/m
<= 365 días	s/m	s/m	s/m	s/m	s/m	s/m	s/m	s/m	s/m	s/m	s/m	s/m	s/m
> 365 días	s/m	s/m	s/m	s/m	s/m	s/m	s/m	s/m	s/m	s/m	7,00	s/m	s/m
<b>DEPOSITOS EN MONEDA EXTRANJERA</b>													
- Depósitos a la vista	0,16	0,17	0,16	0,16	0,15	0,15	0,16	0,17	0,18	0,19	0,22	0,22	0,18
- Depósitos a plazo	1,53	1,35	1,34	1,82	1,60	1,88	1,88	1,63	2,56	2,87	3,17	2,07	1,60
- CDA	6,03	5,90	5,52	5,18	5,42	6,81	5,33	5,94	5,61	5,34	4,74	5,21	3,65
<b>EMPRESAS FINANCIERAS</b>													
<b>DEPOSITOS EN MONEDA NACIONAL</b>													
- Depósitos a la Vista	0,55	0,46	0,44	0,42	0,41	0,41	0,47	0,4	0,41	0,46	0,51	0,43	0,43
- Depósitos a Plazo	12,91	9,30	14,42	9,73	12,94	13,13	13,00	12,30	12,84	12,93	12,98	12,44	13,66
- Títulos Valores Emitidos	12,59	11,39	11,84	12,49	10,56	13,68	12,89	11,43	s/m	s/m	s/m	s/m	s/m
- CDA	12,06	11,95	12,18	12,15	11,82	12,42	11,67	8,93	12,96	11,88	12,60	11,84	12,38
<b>EMPRESAS FINANCIERAS</b>													
<b>DEPOSITOS EN MONEDA EXTRANJERA</b>													
- Depósitos a la Vista	0,20	0,19	0,19	0,19	0,20	0,19	0,21	0,24	0,19	0,24	0,36	0,34	0,23
- Depósitos a Plazo	s/m	s/m	s/m	s/m	s/m	s/m	s/m	s/m	s/m	s/m	s/m	s/m	4,14
- Títulos Valores Emitidos	7,00	s/m	s/m	s/m	s/m	s/m	8,00	s/m	s/m	s/m	s/m	s/m	s/m
- CDA	6,06	5,40	5,35	5,58	5,61	6,79	6,18	5,97	6,30	5,08	5,41	5,86	6,60
<b>COOPERATIVAS DE AHORRO Y CREDITO</b>	1,5 - 14,75	1,5 - 14,75	1,5 - 14,75	1,5 - 14,75	1,5 - 14,75	1,5 - 14,75	1,5 - 14,75	1,5 - 14,75	1,5 - 14,75	1,5 - 14,75	1,5 - 14,75	1,5 - 14,75	1,5 - 14,75

Fuente : Superintendencia de Bancos y DOMA.

\* Rendimiento Promedio Ponderado.