



INDICADORES FINANCIEROS

MARZO
2014

REPUBLICA DEL PARAGUAY



MOKOIPA-SU-GUARANI

Banco Central del Paraguay
Federación Rusa y Cabo 1° Feliciano Marecos
www.bcp.gov.py - webmaster@bcp.gov.py
Asunción - Paraguay



Indicadores Financieros

Marzo 2014

Sub Gerencia General de Política Monetaria

Departamento de Estudios Monetarios y Financieros

División de Estudios del Mercado
Financiero

Contenido

*Tasas de Interés Bancarias
Efectivas* 2

*Principales Indicadores del Sistema
Bancario Nacional* 4

*Tasas de Interés Efectivas de
Empresas Financieras.* 5

*Tasas de Interés de Política
Monetaria* 7

*Tasas de Interés
Internacionales* 8

Apéndice 12

Estadísticas 15

En marzo de 2014, las tasas de interés activas, como las pasivas del sistema bancario para las operaciones en Moneda Nacional (MN) presentan comportamientos distintos, a la baja las activas y estables las pasivas. En Moneda Extranjera (ME), registran comportamientos opuestos, al alza las activas y a la baja las pasivas. La tasa de interés activa en MN se situó en 18,33% (no incluyen sobregiros y tarjetas de crédito) y la pasiva en 6,04%.

La tasa de interés de las entidades bancarias para operaciones activas en ME tuvo un nivel de 8,24%, mientras que la tasa de interés pasiva para operaciones en esta moneda fue 2,97%.

Respecto a las tasas de interés de las empresas financieras en MN, se menciona que, las tasas activas disminuyeron, igualmente las pasivas, situándose en niveles promedios las activas de 28,40% (no incluye tarjeta de crédito) y las pasivas de 3,49%, respectivamente. Por su parte, en ME la tasa de interés activa se ubicó en 14,09% y la pasiva en 0,65%.

La tasa de política monetaria del BCP, actualmente es de 6,75%, la cual fue establecida en el mes de febrero de 2014, El CEOMA destaca que las presiones inflacionarias se van disipando gradualmente y que la inflación mensual va convergiendo a valores compatibles con la meta de inflación. En el mes de marzo de 2014 la Reserva Federal de EUA sigue sin alterar la tasa de interés de Política Monetaria ubicada en 0,25%. El comité apoya las reducciones actuales de las compras de activos en gradualmente, por lo que se prevé de que el QE3 terminará en el 4T14 igualmente, el Banco Central Europeo, ha decidido mantener los tipos de interés del euro en 0,25%, a pesar de una inflación incómodamente baja, aunque podría tomar otras medidas para apuntalar la frágil recuperación de la zona euro. Por su parte, el Comité de Política Monetaria (COPOM) del Banco Central de Brasil, mantuvo en marzo de 2014 la tasa SELIC a un nivel de 10,75%, suavizó su política monetaria, aprovechando una moderación de la inflación.

Tasas de Interés Bancaria Efectivas

Tasa de Interés Activa en Moneda Nacional (MN)

En marzo de 2014, la tasa de interés¹ para las operaciones activas en MN de los bancos fue de **22,77%**, nivel similar respecto al mes de febrero 2014.

Las tasas que componen este rubro registraron movimientos mayormente a la baja. Así, tuvieron reducciones, las tasas para Préstamos Comerciales, Préstamos de Desarrollo, Préstamos para la Vivienda y Tarjetas de Crédito. En cambio, aumentaron las tasas para Préstamos de Consumo y Sobregiros.

Tabla N° 1 Tasa de Interés Activa en MN

	Comerciales	Desarrollo	Consumo	Vivienda	Sobregiros	Tarjetas de Crédito
mar-13	16,80	11,57	24,23	12,43	42,21	49,42
feb-14	17,63	12,82	26,66	12,92	41,06	50,46
mar-14	16,25	11,02	30,09	12,48	44,59	49,90
Var. Mensual	-1,4	-1,8	3,4	-0,4	3,5	-0,6
Var. Anual	-0,6	-0,6	5,9	0,4	2,4	0,5

Fuente: Superintendencia de Bancos

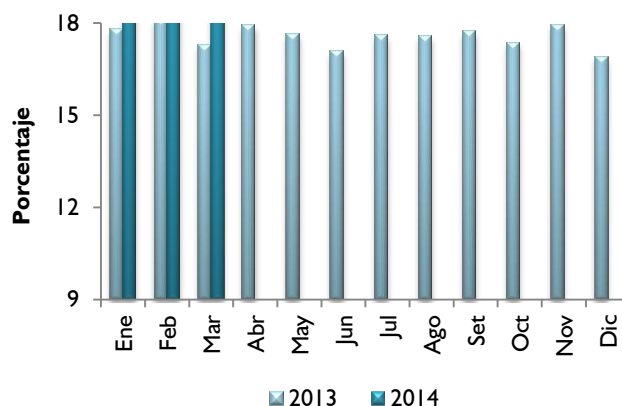
Las tasas para sobregiros y tarjetas de crédito, que constituyen las de mayor costo en las modalidades de financiación bancaria y que han sido las más rígidas, se ubicaron en 44,59% y 49,90%, respectivamente. Se señala además, que el nivel alcanzado de 18,33%² es superior al nivel

¹ Todas las tasas a las que se hacen referencia en el presente informe constituyen promedios ponderados mensuales en porcentajes anuales. Las tablas contienen variaciones que corresponden a las diferencias entre promedios ponderados de cada periodo. Datos sujetos a revisión.

² No incluye Sobregiros y Tarjeta de Crédito.

observado en igual periodo del año anterior en 1,0 p.p.

Gráfico N° 1 Tasa de Interés Activa en MN Promedio Ponderado



Fuente: Superintendencia de Bancos

Tasa de Interés Pasiva en Moneda Nacional

Las tasas que componen el rubro presentaron comportamiento especialmente estables en el presente mes. En este sentido, no tuvieron variaciones las tasas para Depósitos a la Vista, Títulos Valores Emitidos. En tanto, registró aumento la tasa para Depósitos a Plazo en 0,2 p.p. y CDA en 0,5 p.p., respectivamente.

Tabla N° 2 Tasa de Interés Pasiva en MN

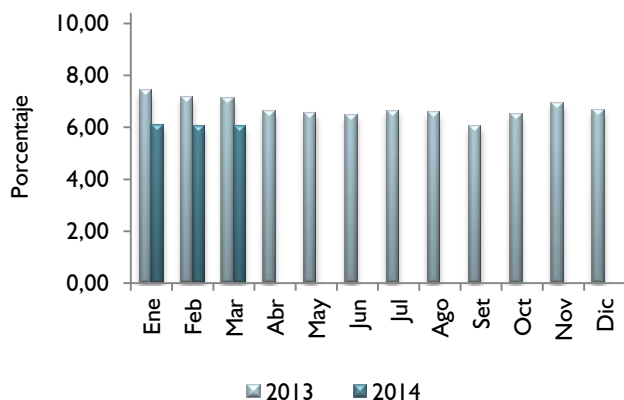
	Vista	Plazo	CDA	Promedio Ponderado
mar-13	0,81	6,56	12,28	7,10
feb-14	0,81	5,54	10,60	6,05
mar-14	0,82	5,69	11,07	6,04
Var. Mensual	0,0	0,2	0,5	0,0
Var. Anual	0,0	-0,9	-1,2	-1,1

Fuente: Superintendencia de Bancos

En marzo de 2014, la tasa de interés pasiva en MN obtuvo un nivel inferior en términos

interanuales, como se puede observar en el siguiente gráfico.

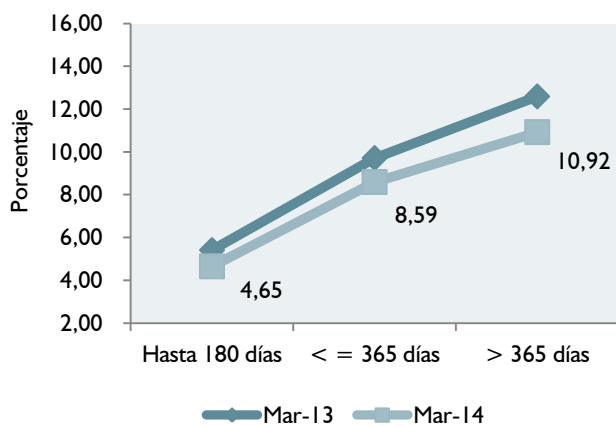
Gráfico N° 2 Tasa de Interés Pasiva en MN Promedio Ponderado



Fuente: Superintendencia de Bancos

La curva de rendimiento de los CDA en MN presenta una pendiente positiva en marzo de 2014. La tasa para plazo hasta 180 días, para plazos menores e iguales a 365 días y mayor a 365 días presentan nivel inferior a los del pasado año. Estos nuevos valores representan en promedio simple una tasa de 9,10%, inferior a la registrada en el mismo periodo del año anterior (1,2 p.p.).

Gráfico N° 3 Curva de Rendimiento de CDA en MN



Fuente: Superintendencia de Bancos

Tasa de Interés Activa en Moneda Extranjera

La tasa de interés activa en ME de los Bancos fue de **8,24%** en marzo de 2014, valor que representa un nivel levemente superior al del mes anterior. El nivel observado responde a incrementos en las tasas para Préstamos Comerciales (0,2 p.p.), Préstamos Consumo (0,3 p.p.), Préstamos Personales para la Vivienda (0,4 p.p.), Otros Prestamos (4,4 p.p.) y Sobregiros (0,3 p.p.). En tanto, Préstamos de Desarrollo no tuvo variación en el presente mes.

Tabla N° 3 Tasa de Interés Activa en ME

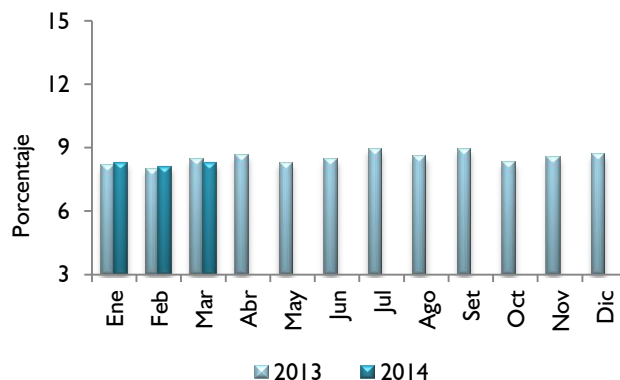
	Comerciales	Desarrollo	Consumo	Vivienda	Otros	Sobregiros	Promedio Ponderado
mar-13	8,03	8,83	9,09	2,66	8,53	13,66	8,43
feb-14	7,88	8,03	9,01	7,52	5,10	14,00	8,08
mar-14	8,13	8,05	9,35	7,97	9,45	14,33	8,24
Var. Mensual	0,2	0,0	0,3	0,4	4,4	0,3	0,2
Var. Anual	0,1	-0,8	0,3	5,3	0,9	0,7	-0,2

Fuente: Superintendencia de Bancos

En término interanual, la tasa presentó una ligera reducción de 0,2 p.p.

En el gráfico N° 4 se aprecian los niveles de las tasas de interés activas en ME observadas durante 2013 y en el presente año.

Gráfico N° 4 Tasa de Interés Activa en ME Promedio Ponderado



Fuente: Superintendencia de Bancos

Tasa de Interés Pasiva en Moneda Extranjera

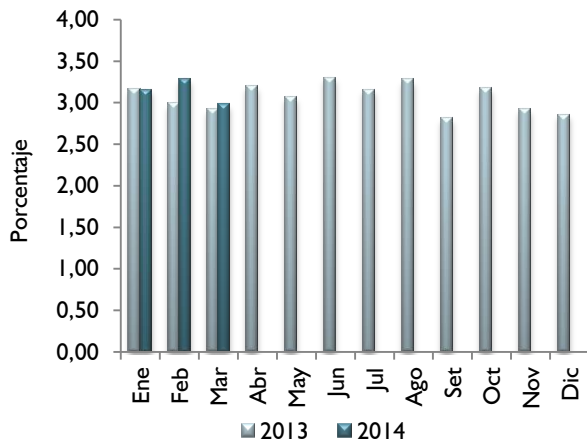
La tasa de interés pasiva en ME sigue la tendencia de los últimos años, registrando niveles bajos y relativamente estables. En el mes de marzo de 2014, la misma se situó en un nivel de **2,97%**, levemente inferior al registrado en el mes anterior.

Tabla N° 4 Tasa de Interés Pasiva en ME

	Vista	Plazo	CDA	Promedio Ponderado
mar-13	0,18	2,41	5,86	2,92
feb-14	0,30	2,07	5,86	3,28
mar-14	0,30	1,09	5,29	2,97
Var. Mensual	0,0	-1,0	-0,6	-0,3
Var. Anual	0,1	-1,3	-0,6	0,1

Fuente: Superintendencia de Bancos

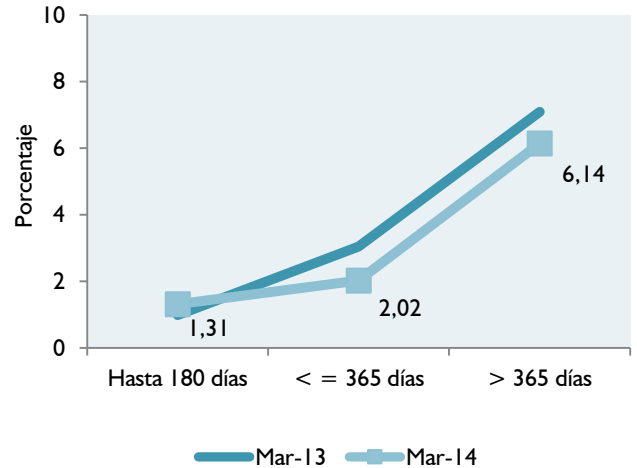
Gráfico N° 5 Tasa de Interés Pasiva en ME Promedio Ponderado



Fuente: Superintendencia de Bancos

En términos interanuales, la curva de rendimiento de los CDA en ME presenta nivel inferior para el plazo de hasta 180 días, los plazos menores e iguales a 365 días y mayores a 365 días. Estos nuevos valores representan en promedio simple una tasa de 3,16%, inferior a la observada en igual periodo del año anterior.

Gráfico N° 6 Curva de Rendimiento de CDA en ME



Fuente: Superintendencia de Bancos

Principales Indicadores del Sistema Bancario Nacional

El índice de Eficiencia del Sistema Bancario (Gastos Administrativos/Margen Operativo) en el mes de análisis fue de 52,44%, en tanto que en el mes de marzo del año 2013 registro un nivel superior de 54,63%.

Con respecto a la Calidad de la Cartera del Sistema Bancario consolidado, el indicador de morosidad (Cartera Vencida / Cartera Vigente + Cartera Vencida) fue de 2,19% a marzo de 2014. Este nivel representa una leve mejoría de 0,08 puntos porcentuales respecto a marzo de 2013. Por su parte, el nivel de morosidad medido por este indicador para los bancos privados (excluyendo BNF) fue de 2,19% presentando así una baja interanual de 0,11 punto porcentual, inferior al 2,30% registrado a fines de marzo de 2013.

Nueva Metodología para el Cálculo de la Intermediación Financiera

El nuevo método de cálculo del margen financiero se basa en la aplicación de la tasa de interés sobre los saldos de los créditos, a diferencia del método anterior, que se basaba en los movimientos o flujos de los clientes, haciendo

que la ganancia de las intermediarias se note sobrevalorada y no se ajuste a la realidad.

Debido a la metodología de cálculo, que consiste en ponderar las tasas de las distintas modalidades de préstamos respecto a los flujos registrados en cada una de ellas, el mayor volumen de operaciones de los rubros que cuentan con altas tasas influye significativamente en el promedio ponderado global, esta fue una de las principales razones para implementar la nueva metodología.

Tasa de Interés Efectiva de las Empresas Financieras

Tasa de Interés Activa en Moneda Nacional

En marzo de 2014, la tasa de interés activa en MN de las empresas financieras fue de **28,40%** (No incluye Tarjetas de Crédito). Este valor representó un nivel inferior comparado con la tasa del mes de febrero de 2014.

Tabla N° 5 Tasa de Interés Activa en MN

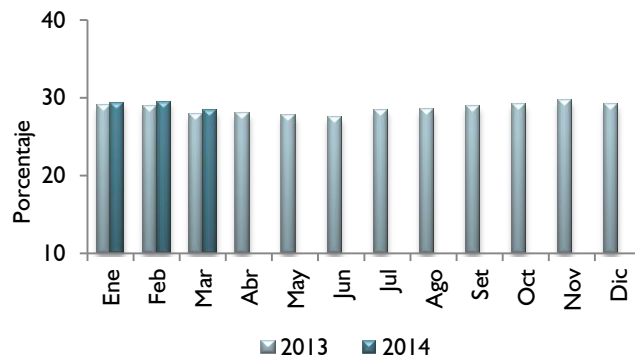
	Comerciales	Desarrollo	Consumo	Vivienda	Tarjetas de Crédito	Promedio Ponderado
mar-13	28,49	15,11	27,18	14,00	47,87	31,80
feb-14	28,27	18,09	32,23	21,10	49,86	34,03
mar-14	27,71	17,69	29,69	s/m	51,63	34,22
Var. Mensual	-0,6	-0,4	-2,5	-	1,8	0,2
Var. Anual	-0,8	2,6	2,5	-	3,8	2,4

Fuente: Superintendencia de Bancos

Las tasas que componen el rubro tuvieron movimientos mayormente a la baja. Así, disminuyeron las tasas para Préstamos de Comerciales (0,6 p.p.), Préstamos de Desarrollo (0,4 p.p.) y Préstamos de Consumo (2,5 p.p.). En cambio, aumentó la tasa para Tarjetas de Crédito (1,8 p.p.). No registró operaciones Préstamos Personales para la Vivienda. La tasa para Tarjetas

de Crédito, que constituye la de mayor costo en las modalidades de financiación financiera y que ha sido la más rígida, se ubica en 51,63%. La tasa de interés activa en MN de las empresas financieras, registró un nivel superior en 2,4 p.p. en relación al del año anterior.

Gráfico N° 7 Tasa de Interés Activa en MN Promedio Ponderado



Fuente: Superintendencia de Bancos

Tasa de Interés Pasiva en Moneda Nacional

La tasa de interés para las captaciones en MN de las empresas financieras alcanzó un nivel de **3,49%**, valor inferior al de febrero de 2014.

En comparación al mes anterior registró reducción la tasa para Certificados de Depósitos de Ahorro en 0,2 p.p. En cambio, tuvo aumento la tasa para Depósitos a Plazo en 0,6 p.p. En tanto, la tasa para Depósitos a la Vista no tuvo variación, además, no hubo movimiento de Títulos Valores Emitidos.

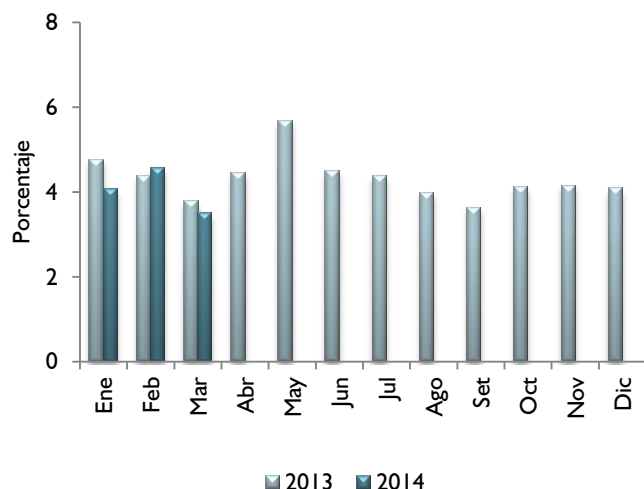
Tabla N° 6 Tasa de Interés Pasiva MN

	Vista	Plazo	Títulos	CDA	Promedio Ponderado
mar-13	0,43	14,48	s/m	12,83	3,77
feb-14	0,48	10,89	s/m	12,02	4,55
mar-14	0,52	11,51	s/m	11,77	3,49
Var. Mensual	0,0	0,6	-	-0,2	-1,1
Var. Anual	0,1	-3,0	-	-1,1	-0,3

Fuente: Superintendencia de Bancos

En término interanual la tasa promedio mencionada tuvo un valor inferior en 0,3 p.p., los niveles registrados por esta tasa, así como su tendencia pueden valorarse en el gráfico a continuación.

Gráfico N° 8 Tasa de Interés Pasiva en MN Promedio Ponderado



Fuente: Superintendencia de Bancos

Tasa de Interés Activa en Moneda Extranjera

La tasa de interés activa para las operaciones en ME de las empresas financieras fue de **14,09%**, nivel similar al de febrero de 2014. En comparación al mes precedente, disminuyó la tasa para préstamos de Consumo en 1,1 p.p. En cambio, aumento la tasa para Préstamos Comerciales en 0,3 p.p. Por su parte, no registró movimiento Préstamos de Desarrollo, en este periodo en estudio.

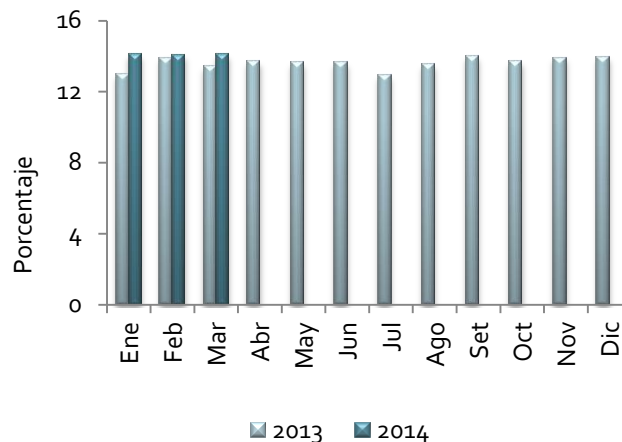
Tabla N° 7 Tasa de Interés Activa en ME

	Comerciales	Desarrollo	Consumo	Promedio Ponderado
mar-13	13,64	s/m	12,98	13,43
feb-14	14,07	s/m	14,07	14,07
mar-14	14,37	s/m	12,98	14,09
Var. Mensual	0,3	-	-1,1	0,0
Var. Anual	0,7	-	0,0	0,7

Fuente: Superintendencia de Bancos

Interanualmente, esta tasa obtuvo un nivel levemente superior con respecto al año anterior, su comportamiento se puede apreciar en el siguiente gráfico.

Gráfico N° 9 Tasa de Interés Activa en ME Promedio Ponderado



Fuente: Superintendencia de Bancos

Tasa de Interés Pasiva en Moneda Extranjera

La tasa de interés pasiva para operaciones de captación en ME de las financieras se situó en **0,65%** en marzo de 2014, nivel superior al del mes anterior. La tasa para Depósitos a la Vista tuvo incremento de 0,1 p.p. Al contrario, Depósitos a Plazo y Certificados de Depósitos de Ahorro tuvieron disminuciones de 0,5 y 0,1 p.p., individualmente. En este periodo no hubo operación de Títulos Valores Emitidos.

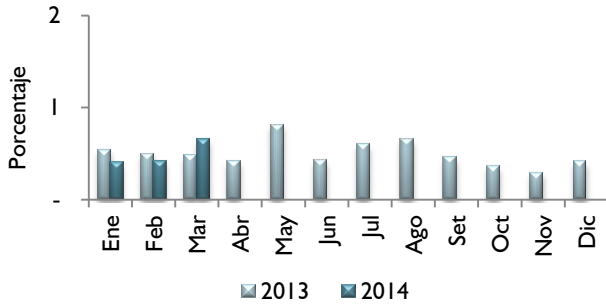
Tabla N° 8 Tasa de Interés Pasiva en ME

	Vista	Plazo	Títulos	CDA	Promedio Ponderado
mar-13	0,23	4,19	s/m	6,74	0,48
feb-14	0,14	6,50	s/m	6,00	0,42
mar-14	0,25	6,05	s/m	5,89	0,65
Var. Mensual	0,1	-0,5	-	-0,1	0,2
Var. Anual	0,0	1,9	-	-0,8	0,2

Fuente: Superintendencia de Bancos

En el mes de marzo de 2014, la tasa pasiva en ME de las empresas financieras fue superior a la de igual período del año anterior.

Gráfico N° 10 Tasa de Interés Pasiva en ME Promedio Ponderado



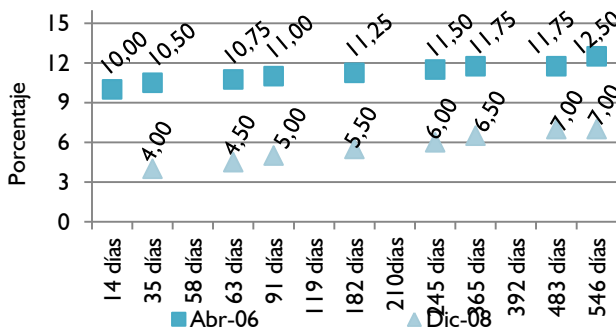
Fuente: Superintendencia de Bancos

Tasas de Interés de Política Monetaria

Banco Central del Paraguay

En el 2006, la estrategia monetaria adoptada por el BCP consistió en elevar las tasas de interés de los Instrumentos de Regulación Monetaria (IRM) en todos sus plazos y en especial en los títulos de menor duración. A partir de abril de 2007, las colocaciones se realizaron a tasas referenciales, modalidad utilizada hasta julio de 2008 cuando se decide utilizar un esquema de tasas licitadas, donde los propios bancos fijaban las tasas. Esta política se estuvo implementando hasta noviembre del 2008, cuando se decidió reducir las tasas de interés de los IRM en un punto porcentual para todos los plazos, buscando disminuir el estímulo de los bancos de colocar su liquidez en estos instrumentos. Desde enero de 2009, las colocaciones se realizan utilizando nuevamente tasas licitadas, lo que dio lugar a reducciones significativas en las tasas adjudicadas.

Gráfico N° 11 Tasa de Rendimientos de los IRM

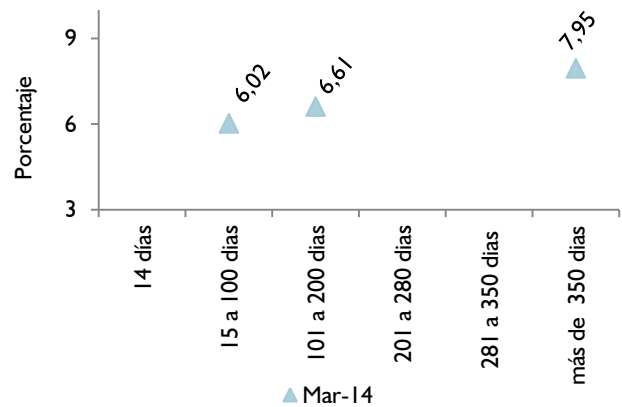


Fuente: Gerencia de Mercados

En la actualidad, el BCP se halla en el proceso de converger en el mediano plazo a un esquema de metas de inflación. La superación de varios obstáculos, sumado a los actuales avances, permitirían al banco central conducir una política monetaria más independiente, creíble y capaz de priorizar el objetivo de inflación por sobre cualquier otro.

En el mes de marzo de 2014 el Comité de Operaciones de Mercado Abierto (CEOMA) decidió de forma unánime, mantener la tasa de interés de política monetaria en 6,75%, %, la cual fue establecida en el mes de febrero de 2014, El CEOMA destaca que las presiones inflacionarias se van disipando gradualmente y que la inflación mensual va convergiendo a valores compatibles con la meta de inflación de la política monetaria. Además, se colocaron instrumentos en plazos de 15 a 100 días a la tasa promedio de 6,02%, de 101 a 200 días a la tasa promedio de 6,61% y de más de 350 días a la tasa promedio de 7,95%

Gráfico N° 12 Tasa de Rendimientos de los IRM



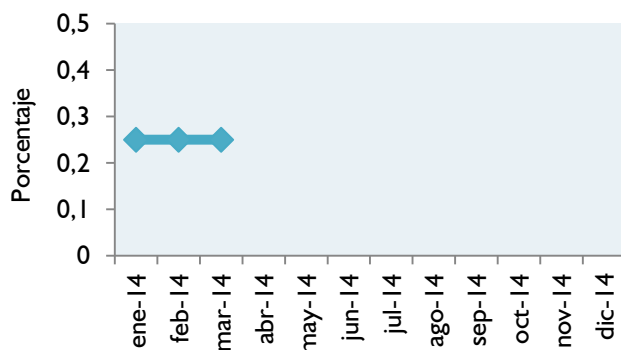
Fuente: Gerencia de Mercados

Reserva Federal

A fines de 2008, la Reserva Federal de los EUA, redujo su tasa de referencia a 0,25%, nivel mínimo record. En marzo de 2014, el Comité de Mercado Abierto de la Reserva Federal mantuvo la tasa de interés en el mismo nivel en que

permanece desde hace más de cinco años (desde diciembre de 2008), La mayoría del comité apoya las reducciones actuales de las compras de activos en gradualmente, por lo que se prevé de que el QE3 terminará en el 4T14. Las minutas de la reunión también quitaron importancia al cambio alcista en las expectativas sobre los fondos federales, confirmando así que la reacción de los mercados fue prematura.

Gráfico N° 13 Tasa Referencial Fed (EEUU)

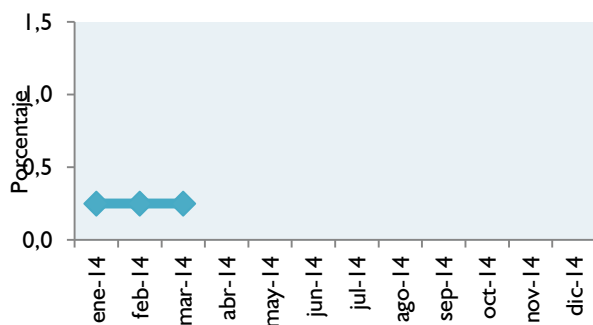


Fuente: Reuters

Banco Central Europeo

El Consejo de Gobierno del Banco Central Europeo (BCE), ha decidido mantener los tipos de interés del euro a un mínimo histórico del 0,25%, a pesar de una inflación incómodamente baja, aunque podría tomar otras medidas para apuntalar la frágil recuperación de la zona euro.

Gráfico N° 14 Tasa de Interés de Política Monetaria Zona Euro

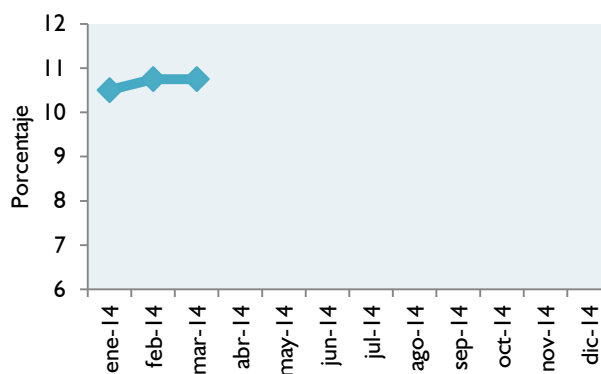


Fuente: Reuters

Banco Central de Brasil

El Comité de Política Monetaria (COPOM) del Banco Central de Brasil, mantuvo su tasa de interés referencial en el mes de marzo de 2014, ubicándola en 10,75%, suavizó su política monetaria, aprovechando una moderación de la inflación para reducir el ritmo de su endurecimiento monetario y evitar castigar a una economía que se arriesga a una recesión.

Gráfico N° 15 Tasa Selic (Brasil)



Fuente: Reuters

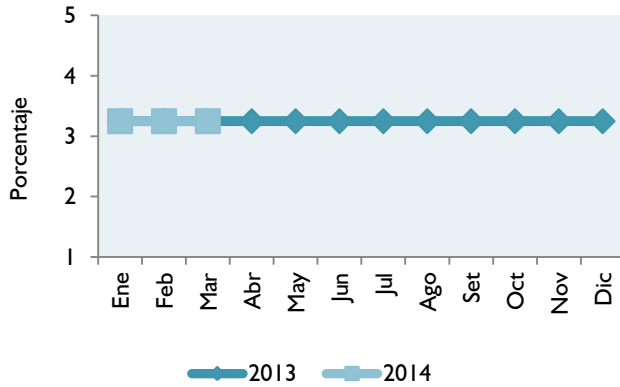
Tasas de Interés Internacionales

PRIME y LIBOR

A fines de febrero de 2014, los niveles de las principales tasas de interés del mercado internacional tuvieron comportamientos similares permaneciendo ambas estables, respecto a sus niveles del mes precedente.

En el corriente mes, la PRIME, tasa aplicada a los créditos a grandes empresas por los mayores bancos comerciales de Estados Unidos, se mantuvo en 3,25%, valor en que permanece desde principios del 2009.

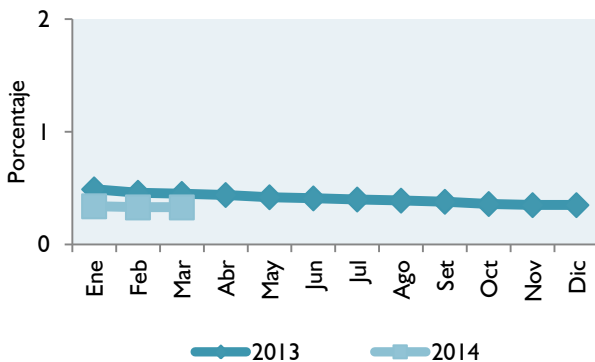
Gráfico N° 16 Prime (Seis meses)



Fuente: Reuters

Por su parte, en el mes de marzo de 2014, la LIBOR₃ se redujo ligeramente, registrando un nivel de 0,33%, inferior al valor registrado interanualmente.

Gráfico N° 17 Libor (Seis meses)

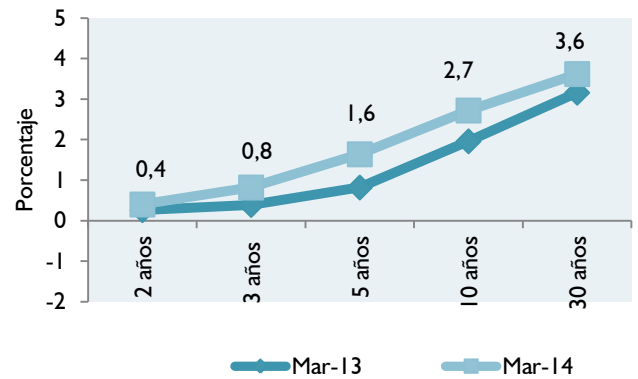


Fuente: Reuters

Bonos del Tesoro de Estados Unidos

La curva de rendimiento de los bonos del tesoro de los Estados Unidos presenta en marzo de 2014 una pendiente positiva. Las tasas para los bonos en los plazos (2, 3, 5, 10 y 30 años), registraron incrementos, respecto a los niveles observados en marzo de 2013. Estos nuevos niveles representan en promedio simple una tasa de 1,8%, superior a la observada en igual período del año anterior.

Gráfico N° 18 Rendimiento de Bonos del Tesoro de los Estados Unidos

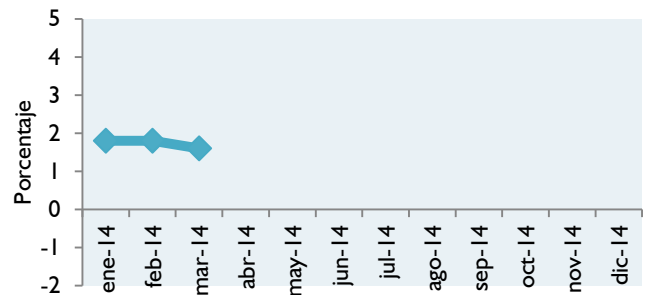


Fuente: Reuters

Bonos del Tesoro de Alemania

El rendimiento de los bonos del Tesoro de Alemania a 10 años de plazo, registró un nivel de 1,6%, levemente superior al observado en marzo de 2013.

Gráfico N° 19 Rendimiento de Bonos del Tesoro de Alemania (10 años)



Fuente: Reuters

³ London Interbank Offered Rate: Tasa de Interés Interbancaria de Londres.

Apéndice

Tasas de Interés bancaria en el Paraguay

Volatilidad de las tasas bancarias*

El conocimiento de la dinámica estadística de la tasa de interés es una herramienta útil no sólo para la valuación de los instrumentos financieros, sino también para las expectativas y tendencias de decisiones intertemporales de consumo, ahorro e inversión de los principales agentes económicos. Por ende, este informe mensual incorpora un análisis de las variaciones de la volatilidad anual (marzo 2012 a marzo 2013) en base al comportamiento pasado de corto plazo en el sistema financiero.

Tasas Bancarias en Moneda Local

En el periodo considerado, las tasas activas en moneda local expresadas por los créditos bancarios destinados a tarjetas de créditos y sobregiros representaron los porcentajes más elevados en contraste con las tasas para préstamos de desarrollo, vivienda y comerciales, las cuales se ubicaron en promedio en niveles de 11,29; 12,65% y 16,78% respectivamente. La tasa de interés promedio aplicada en tarjetas de crédito fue del 49,98% con un máximo de 50,51%. Observando la última columna de la Tabla I y considerando la varianza como medición de volatilidad, se observa que las más riesgosas son las operativas para consumo, seguidas por las comerciales y desarrollo, por presentar mayores valores de dispersión respecto al promedio. Con relación a las tasas pasivas, en el mencionado periodo la tasa pagada por Certificados de Depósitos de Ahorro representó el porcentaje más elevado. Asimismo, los valores de la varianza muestran que las tasas para Depósitos de Ahorro a Plazo son los más volátiles, en el período analizado.

Tabla I
Estadísticas básicas de tasas bancarias en Moneda Local
Marzo 2013 a marzo 2014
En Porcentajes

Tasa de interés bancaria	Mínimo	Máximo	Promedio	Varianza
Préstamos Comerciales	14,98	18,78	16,78	1,135
Préstamos Desarrollo	10,59	12,82	11,29	0,344
Personales – Consumo	21,29	30,09	25,03	5,136
Personales – Vivienda	11,30	13,76	12,65	0,324
Sobregiros	38,69	44,59	41,33	2,562
Tarjetas de Crédito	49,03	50,51	49,98	0,252
Depósitos a la Vista	0,75	0,85	0,80	0,001
Depósitos a Plazo	4,89	10,87	8,04	3,779
CDA	10,60	12,28	11,18	0,189

*Se observa un elevado grado de volatilidad principalmente en los Préstamos para la Vivienda, debido a que en determinados momentos, los créditos provienen de fondos de la AFD con bajas tasas y en otros de fondos propios con tasas más elevadas.

Tasas Bancarias en Moneda Extranjera

El comportamiento de las tasas activas en moneda extranjera sigue un comportamiento similar de riesgos y estructura que las de moneda local. En el periodo considerado, las tasas activas expresadas por los créditos bancarios a sobregiros y de vivienda presentaron los porcentajes más elevados en comparación con las tasas para préstamos comerciales, desarrollo y consumo, las cuales se ubicaron en un promedio de 8,16%, 8,64 y 9,26%, respectivamente. La varianza en la última columna de la Tabla 2 describe como las más volátiles a las tasas destinadas a préstamos de desarrollo y para la vivienda.

Tabla 2
Estadísticas básicas de Tasas Activas bancarias en Moneda Extranjera
Marzo 2013 a marzo 2014
En Porcentajes

Tasa de interés bancaria	Mínimo	Máximo	Promedio	Varianza
Préstamos Comerciales	7,79	8,60	8,16	0,081
Préstamos Desarrollo	8,03	9,05	8,64	0,100
Personales Consumo	8,66	9,67	9,26	0,093
Personales Vivienda	2,66	12,61	9,38	8,097
Sobregiros M/E	13,25	14,80	13,91	0,195

Volatilidad Interanual

Definiendo a la volatilidad como el resultado de la varianza interanual de la tasa de interés, los valores promedios, mínimos y máximos se ilustran en la Tabla 3. El cuadro resumen de volatilidad ilustra a simple vista, todas las aseveraciones que fueran mencionadas anteriormente. De hecho, las operativas de préstamos para la Consumo, Vivienda y Comerciales figuran entre las de mayor promedio de volatilidad. Es interesante destacar que si bien las tasas para las tarjetas de créditos son elevadas, las mismas tienen un nivel bajo de volatilidad.

Tabla 3
Volatilidad de Tasas Activas bancarias
Marzo 2013 a marzo 2014

Tasa de interés bancaria	Mínimo	Máximo	Promedio
Préstamos Comerciales	0,381	1,048	0,773
Préstamos Desarrollo	0,226	0,390	0,300
Personales Consumo	1,132	5,816	3,712
Personales Vivienda	0,278	7,719	2,436
Sobregiros	1,041	3,221	2,137
Tarjetas de Crédito	0,220	1,52	0,402
Depósitos a la Vista	0,001	0,003	0,002
Depósitos a Plazo	3,488	5,400	4,359
C D A	0,098	0,541	0,358

La Tabla 4 muestra los valores negativos de los mínimos y leves máximos en las variaciones interanuales por cada estrato de créditos.

El orden de las varianzas (última columna) muestra que la variación interanual más volátil corresponde a la de vivienda, entre las operaciones activas, y nuevamente las de tarjetas de créditos permanecen con baja volatilidad interanual. Por el lado de las tasas pasivas, los depósitos a plazo figuran entre los más volátiles.

Tabla 4
Variaciones interanuales de Tasas Bancarias en Moneda local
Marzo 2013 a marzo 2014

Tasa de interés bancaria	Mínimo	Máximo	Promedio
Préstamos Comerciales	-0,113	0,123	0,002
Personales Desarrollo	-0,093	0,089	-0,003
Personales Consumo	-0,262	0,217	-0,076
Préstamos Vivienda	-0,193	0,684	0,061
Sobregiros	-0,012	0,05	-0,051
Tarjetas de Crédito	0,010	0,100	0,029
Depósitos a la Vista	-0,037	0,175	0,076
Depósitos a Plazo	-0,814	0,729	0,249
C D A	-0,183	0,042	-0,111

Cuadro N° I
Tasas de interés bancarias
En porcentajes anuales - Ponderación sobre saldos
Marzo de 2014 - Cifras sujetas a revisión

Tasas activas Moneda Nacional	Nominales			Efectivas Promedio	Monto I/ Millones de Gs.
	Mínima	Máxima	Promedio		
Préstamos					
Comerciales	1,00	46,55	14,99	16,25	8.520.436
De Desarrollo	7,49	25,49	10,84	11,02	2.805.548
Personales de Consumo	1,16	47,99	26,35	30,09	3.740.908
Personales para la Vivienda	8,12	19,79	11,89	12,48	973.801
Otros	7,17	18,14	9,45	9,69	17.438
PROMEDIO PONDERADO	2,61	41,55	16,72	18,33	16.058.130
Sobregiros	5,00	45,80	37,22	44,59	448.506
Tarjetas de Crédito	15,00	45,60	41,27	49,90	2.272.785
PROMEDIO PONDERADO GLOBAL	4,17	42,15	20,18	22,77	18.779.421

Tasas activas Moneda Extranjera	Nominales			Efectivas Promedio	Monto Millones de Gs.
	Mínima	Máxima	Promedio		
Préstamos					
Comerciales	0,88	16,04	7,91	8,13	10.627.287
De Desarrollo	4,32	13,25	7,98	8,05	4.866.296
Personales de Consumo	2,43	16,08	9,02	9,35	526.782
Personales para la Vivienda	7,75	8,20	7,97	7,97	228.123
Otros	8,25	10,33	9,20	9,45	6.517
PROMEDIO PONDERADO	2,06	15,10	7,96	8,15	16.255.007
Sobregiros M/E	6,24	15,66	13,46	14,33	265.663
PROMEDIO PONDERADO GLOBAL	2,13	15,11	8,05	8,24	16.520.670

Tasas pasivas Moneda Nacional	Nominales			Efectivas Promedio	Monto Millones de Gs.
	Mínima	Máxima	Promedio		
Depósitos a la Vista	0,01	5,25	0,81	0,82	7.698.457
Depósitos a Plazo	3,83	9,60	5,68	5,69	273.098
<= 90 días	2,80	3,60	3,54	3,59	2.628
<= 180 días	3,20	3,20	3,20	3,23	53.399
<= 365 días	0,00	0,00	0,00	0,00	0
> 365 días	4,00	11,25	6,32	6,32	217.071
Títulos Valores Emitidos	s/m	s/m	s/m	s/m	50.010
<= 365 días	s/m	s/m	s/m	s/m	10
> 365 días	s/m	s/m	s/m	s/m	50.000
Certificados de Depósitos de Ahorro	2,85	15,85	10,74	11,07	8.189.627
CDA hasta 180 días	0,70	10,50	4,94	5,05	177.109
C.D.A. <= 365 días	1,00	11,50	7,59	7,65	415.083
CDA > 365 días	3,00	16,21	11,05	11,40	7.597.436
Otros Depósitos	s/m	s/m	s/m	s/m	107.864
PROMEDIO PONDERADO	1,50	10,59	5,87	6,04	16.319.056

Tasas pasivas Moneda Extranjera	Nominales			Efectivas	Monto Millones de Gs.
	Mínima	Máxima	Promedio		
Depósitos a la Vista	0,01	3,00	0,29	0,30	6.240.492
Depósitos a Plazo	0,82	2,76	1,09	1,09	119.563
<= 90 días	1,00	1,00	1,00	1,00	12.740
<= 180 días	0,15	3,00	1,48	1,48	15.808
<= 365 días	0,15	0,40	0,31	0,31	30.280
> 365 días	1,30	4,25	1,39	1,39	60.736
Certificados de Depósitos de Ahorro	0,50	9,12	5,23	5,29	7.411.063
CDA hasta 180 días	0,15	4,00	1,30	1,31	475.154
CDA <= 365 días	0,70	7,00	2,02	2,02	967.906
CDA > 365 días	0,50	9,87	6,06	6,14	5.968.003
Otros Depósitos	0,00	0,00	0,00	0,00	113.776
PROMEDIO PONDERADO	0,28	6,24	2,93	2,97	13.884.894

Fuente: Datos proveídos por la Superintendencia de Bancos.

Cuadro N° 2

Tasas de interés efectivas bancarias

Promedio mensuales en porcentajes anuales - Ponderación sobre saldos

Marzo de 2014 - Cifras sujetas a revisión

Tasas Activas													
Moneda Nacional													
	mar-13	abr-13	may-13	jun-13	jul-13	ago-13	sep-13	oct-13	nov-13	dic-13	ene-14	feb-14	mar-14
- Préstamos Comerciales	16,80	18,78	17,16	16,04	16,58	16,63	14,98	16,26	16,56	15,81	18,62	17,63	16,25
- Préstamos de Desarrollo	11,57	10,59	10,77	11,36	11,75	11,59	11,45	11,11	10,98	10,93	10,76	12,82	11,02
- Personales de Consumo	24,23	22,42	24,35	23,95	24,86	24,48	25,50	24,07	25,55	21,29	27,95	26,66	30,09
- Personales para la Vivienda	12,43	13,76	13,13	12,88	12,62	12,44	12,23	12,51	12,69	13,05	11,30	12,92	12,48
- Otros ^{1/}	12,26	12,75	12,63	12,24	12,22	11,82	12,12	11,52	10,37	10,08	9,88	11,64	9,69
PROMEDIO PONDERADO	17,29	17,93	17,64	17,07	17,58	17,55	17,71	17,35	17,95	16,88	20,16	19,18	18,33
- Sobregiros	42,21	42,13	42,58	41,99	42,93	40,26	40,06	39,82	39,92	38,69	41,06	41,06	44,59
- Tarjetas de Crédito	49,42	49,43	49,03	49,71	49,87	49,72	50,47	50,44	50,36	50,47	50,51	50,46	49,90
PROMEDIO PONDERADO 2/	21,37	21,82	21,55	21,36	21,91	21,73	22,72	21,22	21,66	21,11	23,70	22,79	22,77

Tasas Pasivas													
Moneda Nacional													
	mar-13	abr-13	may-13	jun-13	jul-13	ago-13	sep-13	oct-13	nov-13	dic-13	ene-14	feb-14	mar-14
- Depósitos a la Vista	0,81	0,75	0,82	0,85	0,77	0,78	0,80	0,80	0,79	0,77	0,79	0,81	0,82
- Depósitos a Plazo	6,56	10,87	9,78	8,27	9,13	8,94	7,48	7,87	10,79	8,77	4,89	5,54	5,69
- Títulos Valores Emitidos	s/m	s/m	s/m	s/m	s/m	s/m	s/m	s/m	s/m	s/m	s/m	s/m	s/m
- C D A	12,28	11,42	11,23	11,16	11,27	11,12	10,84	10,91	11,31	11,48	10,60	10,60	11,07
PROMEDIO PONDERADO	7,10	6,58	6,53	6,44	6,64	6,54	6,05	6,50	6,91	6,67	6,07	6,05	6,04
Spread de Tasas Bancarias MN	14,27	15,25	15,02	14,92	15,27	15,19	16,67	14,72	14,75	14,45	17,62	16,74	16,74
Spread de Tasas MN sin TC y sobregiro	10,18	11,35	11,11	10,63	10,94	11,01	11,66	10,85	11,04	10,22	14,09	13,14	12,29

Tasas Activas													
Moneda Extranjera													
	mar-13	abr-13	may-13	jun-13	jul-13	ago-13	sep-13	oct-13	nov-13	dic-13	ene-14	feb-14	mar-14
- Préstamos Comerciales	8,03	8,49	7,79	7,91	8,59	8,12	8,60	7,86	8,14	8,47	8,08	7,88	8,13
- Préstamos de Desarrollo	8,83	8,63	8,73	8,46	9,05	8,89	8,91	8,92	8,65	8,61	8,51	8,03	8,05
- Personales de Consumo	9,09	8,92	9,22	9,40	9,41	9,67	9,56	9,64	9,40	9,00	8,66	9,01	9,35
- Personales para la Vivienda	2,66	11,58	12,37	10,71	12,61	7,75	11,90	s/m	10,66	8,57	8,28	7,52	7,97
- Otros ^{1/}	8,53	7,45	8,09	9,66	8,75	9,15	8,28	5,99	8,77	8,40	8,87	5,10	9,45
PROMEDIO PONDERADO	8,36	8,54	8,20	8,25	8,82	8,53	8,84	8,24	8,48	8,57	8,23	8,01	8,15
- Sobregiros	13,66	13,25	14,35	13,43	13,79	13,76	13,60	13,54	13,99	14,80	14,32	14,00	14,33
PROMEDIO PONDERADO GLOBAL	8,43	8,61	8,28	8,45	8,89	8,60	8,89	8,30	8,54	8,65	8,28	8,08	8,24

Tasas Pasivas													
Moneda Extranjera													
	mar-13	abr-13	may-13	jun-13	jul-13	ago-13	sep-13	oct-13	nov-13	dic-13	ene-14	feb-14	mar-14
- Depósitos a la Vista	0,18	0,22	0,22	0,23	0,23	0,23	0,24	0,25	0,23	0,20	0,21	0,30	0,30
- Depósitos a Plazo	2,41	2,58	4,47	5,30	3,60	4,72	3,60	3,39	3,86	4,03	2,42	2,07	1,09
- C D A	5,86	5,84	5,98	6,40	5,94	6,18	5,88	6,16	5,41	5,33	6,20	5,86	5,29
PROMEDIO PONDERADO	2,92	3,19	3,06	3,30	3,15	3,27	2,81	3,17	2,92	2,85	3,15	3,28	2,97
Spread de Tasas Bancarias ME	5,50	5,42	5,22	5,15	5,74	5,33	6,09	5,13	5,62	5,80	5,14	4,79	5,28

Tasas internacionales													
	mar-13	abr-13	may-13	jun-13	jul-13	ago-13	sep-13	oct-13	nov-13	dic-13	ene-14	feb-14	mar-14
- LIBOR (a 6 meses en dólares)	0,44	0,43	0,41	0,41	0,40	0,39	0,37	0,35	0,35	0,35	0,34	0,33	0,33
- Prime (a 6 meses en dólares)	3,25	3,25	3,25	3,25	3,25	3,25	3,25	3,25	3,25	3,25	3,25	3,25	3,25
- Selic	7,25	7,50	8,00	8,00	8,50	9,00	9,00	9,50	10,00	10,00	10,50	10,75	10,75
- Fed	0,25	0,25	0,25	0,25	0,25	0,25	0,25	0,25	0,25	0,25	0,25	0,25	0,25

Fuente: Datos proveídos por la Superintendencia de Bancos.

^{1/} Préstamos al Personal, Préstamos Varios y Adelantos por Cuenta de Importadores

Cuadro N° 3
Tasas de interés de empresas financieras
En porcentajes anuales
Marzo de 2014 - Cifras sujetas a revisión

Tasas activas Moneda Nacional	Nominales			Efectivas	Monto Millones de Gs.
	Mínima	Máxima	Promedio ponderado	Promedio ponderado	
Préstamos					
Comerciales	9,24	49,45	24,76	27,71	260.359
De Desarrollo	17,00	19,00	17,24	17,69	563
Personales de Consumo	6,54	47,05	25,89	29,69	144.394
Personal - Vivienda	s/m	s/m	s/m	s/m	s/m
PROMEDIO PONDERADO	8,29	48,56	25,15	28,40	405.316
Tarjetas de Crédito	20,00	47,43	42,26	51,63	135.587
PROMEDIO PONDERADO GLOBAL	11,23	48,27	29,44	34,22	540.902

Tasas activas Moneda Extranjera	Nominales			Efectivas	Monto Millones de
	Mínima	Máxima	Promedio	Promedio	
Préstamos					
Comerciales	10,65	16,83	13,66	14,37	70.716
Desarrollo	s/m	s/m	s/m	s/m	s/m
Personales de Consumo	2,40	16,17	12,44	12,98	17.730
Personal - Vivienda	s/m	s/m	s/m	s/m	s/m
PROMEDIO PONDERADO	9,00	16,70	13,42	14,09	88.446

Tasas pasivas Moneda Nacional	Nominales			Efectivas	Monto Millones de
	Mínima	Máxima	Promedio	Promedio	
Depósitos a la Vista	0,10	3,50	0,52	0,52	330.510
Depósitos a Plazo	10,00	11,75	10,99	11,51	2.900
<= 365 días	s/m	s/m	s/m	s/m	0
> 365 días	10,00	11,75	10,99	11,51	2.900
Certificados de Depósitos de Ahorro	3,90	14,48	11,31	11,77	115.564
CDA hasta 180 días	0,50	5,50	4,49	4,57	787
CDA a más de 180 días	3,00	15,00	9,18	9,58	8.912
CDA a más de 365 días	4,00	14,50	11,54	12,01	105.865
PROMEDIO PONDERADO	1,14	6,38	3,36	3,49	448.974

Tasas pasivas Moneda Extranjera	Nominales			Efectivas	Monto Millones de
	Mínima	Máxima	Promedio	Promedio	
Depósitos a la Vista	0,02	1,00	0,25	0,25	469.520
Depósitos a Plazo	5,99	6,16	6,05	6,05	1.633
<= 90 días	s/m	s/m	s/m	s/m	s/m
<= 180 días	s/m	s/m	s/m	s/m	s/m
<= 365 días	5,75	5,75	5,75	5,75	1.103
> 365 días	6,50	7,00	6,66	6,66	530
Títulos Valores Emitidos	s/m	s/m	s/m	s/m	0
<= 90 días	s/m	s/m	s/m	s/m	s/m
<= 180 días	s/m	s/m	s/m	s/m	s/m
Certificados de Depósitos de Ahorro	2,99	7,22	5,79	5,89	36.266
CDA a 180 días	4,00	5,25	4,32	4,38	7.910
CDA <= 365 días	2,00	6,00	4,29	4,32	3.331
CDA a más de 365 días	2,80	8,00	6,45	6,57	25.025
PROMEDIO PONDERADO	0,25	1,46	0,66	0,67	507.420

Fuente : Datos proveídos por la Superintendencia de Bancos.

^v Los montos corresponden a los préstamos desembolsados y las captaciones en el mes.

Cuadro N° 4

Tasas de interés efectivas de empresas financieras

Promedio mensuales en porcentajes anuales

Marzo de 2014 - Cifras sujetas a revisión

Tasas activas Moneda Nacional													
	mar-13	abr-13	may-13	jun-13	jul-13	ago-13	sep-13	oct-13	nov-13	dic-13	ene-14	feb-14	mar-14
- Préstamos Comerciales	28,49	28,16	28,21	28,44	28,76	28,42	28,40	28,89	29,40	28,45	27,94	28,27	27,71
- Préstamos de Desarrollo	15,11	19,16	19,24	19,52	17,32	17,97	18,55	19,68	18,15	19,27	19,22	18,09	17,69
- Préstamos de Consumo	27,18	27,65	26,88	26,04	28,01	28,99	30,23	29,86	30,16	30,90	32,26	32,23	29,69
- Personales para la Vivienda	14,00	20,41	15,37	15,37	26,03	18,90	s/m	11,97	s/m	12,07	14,17	21,10	s/m
- Tarjetas de Crédito	47,87	47,74	48,51	47,38	49,88	49,25	49,18	49,86	50,04	50,05	49,82	49,86	51,63

Tasas Pasivas Moneda Nacional													
	mar-13	abr-13	may-13	jun-13	jul-13	ago-13	sep-13	oct-13	nov-13	dic-13	ene-14	feb-14	mar-14
- Depósitos a la Vista	0,43	0,44	0,48	0,43	0,48	0,51	0,50	0,54	0,57	0,53	0,47	0,48	0,52
- Depósitos a Plazo	14,48	11,76	13,21	9,19	12,84	12,18	12,26	12,36	11,71	11,73	11,00	10,89	11,51
- Títulos Valores Emitidos	s/m	s/m	s/m	s/m	s/m	s/m	s/m	s/m	s/m	s/m	s/m	s/m	s/m
- C D A	12,83	12,57	12,11	12,39	12,29	11,39	11,19	11,34	12,11	11,95	11,41	12,02	11,77

Tasas Activas Moneda Extranjera													
	mar-13	abr-13	may-13	jun-13	jul-13	ago-13	sep-13	oct-13	nov-13	dic-13	ene-14	feb-14	mar-14
- Préstamos Comerciales	13,64	13,83	13,72	13,76	12,97	13,57	14,24	13,72	13,93	13,90	14,13	14,07	14,37
- Préstamos de Desarrollo	s/m	s/m	s/m	s/m	s/m	s/m	11,00	s/m	s/m	s/m	s/m	s/m	s/m
- Personales de Consumo	12,98	13,09	13,09	14,10	12,34	13,42	14,03	13,59	13,74	14,05	14,17	14,07	12,98

Tasas Pasivas Moneda Extranjera													
	mar-13	abr-13	may-13	jun-13	jul-13	ago-13	sep-13	oct-13	nov-13	dic-13	ene-14	feb-14	mar-14
- Depósitos a la Vista	0,23	0,12	0,14	0,17	0,21	0,15	0,25	0,19	0,12	0,15	0,23	0,14	0,25
- Depósitos a Plazo	4,19	5,83	s/m	7,07	6,71	s/m	s/m	s/m	s/m	5,32	5,10	6,50	6,05
- Títulos Valores Emitidos	s/m	s/m	s/m	s/m	s/m	s/m	s/m	s/m	s/m	s/m	s/m	s/m	s/m
- C D A	6,74	6,25	7,55	5,27	6,00	6,10	6,29	5,78	5,64	5,85	6,39	6,00	5,89

Fuente: Datos proveídos por la Superintendencia de Bancos.

^{1/} Incluye Préstamos Personales.

Cuadro N° 5

Tasas nominales de interés del sistema financiero

Promedio mensuales en porcentajes anuales

Tasas Activas: Operaciones de Préstamos

Marzo de 2014 - Cifras sujetas a revisión

	feb-13	mar-13	abr-13	may-13	jun-13	jul-13	ago-13	sep-13	oct-13	nov-13	dic-13	ene-14	feb-14	mar-14
BANCOS PRIVADOS														
- Desarrollo	12,22	11,31	10,35	10,51	11,11	11,51	11,33	11,26	10,91	10,74	10,69	10,54	12,66	10,84
- Comercial	16,34	15,48	17,19	15,81	14,81	15,30	15,36	13,88	15,02	15,26	14,60	16,93	16,09	14,99
- Interbancario (Call Money)	5,40	5,50	4,96	4,81	4,84	4,86	4,76	4,68	4,60	4,90	s/m	s/m	s/m	s/m
- Certificado de Call Interfinanciero														
- Desarrollo ME	8,22	8,68	8,49	8,61	8,34	8,92	8,74	8,78	8,82	8,51	8,45	8,39	7,94	7,98
- Comercial ME	7,23	7,81	8,25	7,60	7,74	8,33	7,91	8,36	7,67	7,93	8,18	7,36	7,67	7,91
BANCO NACIONAL DE FOMENTO														
- Desarrollo	10,29 - 11,94	10,08 - 10,12	10,06 - 10,92	10,06 - 10,40	9,89 - 11,06	10,04 - 11,77	9,07 - 11,90	10,01 - 12,05	10,01 - 12,03	10,03 - 11,68	10,02 - 10,93	10,08 - 12,26	9,55 - 12,44	10,0 - 11,49
- Comercial	13,78 - 14,7	13,94 - 14,83	13,13 - 14,73	13,58 - 14,66	13,30 - 14,00	13,03 - 14,00	12,99 - 14,00	12,31 - 13,6	13,37 - 13,97	13,04 - 14	12,00 - 14	12,37 - 14	12,00 - 14	13,15 - 14
OTRAS INSTITUCIONES														
Sociedades de Ahorro y Préstamo														
Fondo Ganadero	13 - 19	13 - 19	13 - 19	13 - 19	13 - 19	13 - 19	13 - 19	13 - 19	13 - 19	13 - 19	13 - 19	13 - 19	13 - 19	13 - 19
Empresas Financieras	28,93	27,78	27,72	27,84	28,09	28,59	28,45	28,53	28,77	29,25	29,09	29,42	29,38	29,44
Caja de Jubilaciones Bancaria	12 - 17	12 - 17	12 - 17	12 - 17	12 - 17	12 - 17	12 - 17	12 - 17	12 - 17	12 - 17	12 - 17	12 - 17	12 - 17	10 - 14
Cooperativas de Ahorro y Crédito	13,5 - 26	13,5 - 26	13,5 - 26	13,5 - 26	12 - 26	12 - 26	12 - 26	12 - 26	11 - 25,5	11 - 25,5	12 - 25,5	12 - 25,5	12 - 25,5	12 - 25,5
Crédito Agrícola de Habitación	15,00	15,00	15,00	15,00	15,00	15,00	15,00	15,00	15,00	15,00	15,00	15,00	15,00	15,00

Fuente: Superintendencia de Bancos, GONA, Fondo Ganadero, Caja de Jub. de Emp. Bancarios y CAH.

n.d.: no disponible

Cuadro N° 6

Tasas nominales de interés del sistema financiero

Promedio mensuales en porcentajes anuales

Tasas Pasivas: Depósitos y Otras Obligaciones

Marzo de 2014 - Cifras sujetas a revisión

	mar-13	abr-13	may-13	jun-13	jul-13	ago-13	sep-13	oct-13	nov-13	dic-13	ene-14	feb-14	mar-14
BANCO CENTRAL DEL PARAGUAY													
Letras de Regulación Monetaria *	s/m	5,76	5,44	5,58	6,11	5,52	5,88	5,53	5,39	5,90	5,55	6,00	6,82
Call Money Pasivo	s/m	s/m	s/m	s/m	s/m	s/m	s/m	s/m	s/m	s/m	s/m	s/m	s/m
BANCOS													
DEPOSITOS EN MONEDA NACIONAL													
Depósitos a la Vista	0,80	0,74	0,82	0,84	0,76	0,77	0,80	0,79	0,78	0,76	0,78	0,80	0,81
Depósitos a Plazo Fijo													
<= 90 días	3,01	2,84	3,95	4,73	5,04	4,82	4,89	4,44	2,98	2,76	4,41	4,27	3,54
<= 180 días	s/m	s/m	s/m	s/m	4,44	s/m	s/m	3,15	s/m	3,3	6,73	s/m	3,2
<= 365 días	2,55	2,03	s/m	3,50	11,00	6,57	9,99	10,00	11,00	6,00	s/m	s/m	s/m
> 365 días	11,36	10,98	10,58	9,25	9,36	9,35	7,75	8,15	9,22	9,57	6,50	7,38	6,32
Certificados de Dep. de Ahorro													
<= 180 días	5,28	4,88	4,20	4,76	4,23	4,88	4,51	3,92	4,31	3,92	4,57	5,33	4,94
<= 365 días	9,47	9,03	8,05	7,36	7,46	7,47	7,22	6,33	6,91	6,47	8,30	8,42	7,59
> 365 días	12,11	11,94	11,38	11,22	11,34	11,18	10,97	10,96	11,32	11,66	10,61	10,57	11,05
Titulos Valores Emitidos													
<= 90 días	s/m	s/m	s/m	s/m	s/m	s/m	s/m	s/m	s/m	s/m	s/m	s/m	s/m
<= 180 días	s/m	s/m	s/m	s/m	s/m	s/m	s/m	s/m	s/m	s/m	s/m	s/m	s/m
<= 365 días	s/m	s/m	s/m	s/m	s/m	s/m	s/m	s/m	s/m	s/m	s/m	s/m	s/m
> 365 días	s/m	s/m	s/m	s/m	s/m	s/m	s/m	s/m	s/m	s/m	s/m	s/m	s/m
DEPOSITOS EN MONEDA EXTRANJERA													
- Depósitos a la vista	0,18	0,22	0,22	0,23	0,23	0,23	0,24	0,25	0,22	0,20	0,20	0,30	0,29
- Depósitos a plazo	2,40	2,57	4,47	5,27	3,58	4,70	3,60	3,38	3,86	3,97	2,42	2,07	1,09
- CDA	5,77	5,76	5,90	6,28	5,86	6,08	5,80	6,06	5,36	5,25	6,09	5,78	5,23
EMPRESAS FINANCIERAS													
DEPOSITOS EN MONEDA NACIONAL													
- Depósitos a la Vista	0,43	0,44	0,48	0,43	0,48	0,51	0,50	0,53	0,57	0,53	0,47	0,48	0,52
- Depósitos a Plazo	13,66	11,44	13,02	8,98	12,26	11,72	11,82	11,78	11,29	11,34	11,00	10,61	10,99
- Titulos Valores Emitidos	s/m	s/m	s/m	s/m	s/m	s/m	s/m	s/m	s/m	s/m	s/m	s/m	s/m
- CDA	12,38	12,16	11,68	11,90	11,88	11,03	10,81	10,96	11,65	11,47	11,03	11,58	11,31
EMPRESAS FINANCIERAS													
DEPOSITOS EN MONEDA EXTRANJERA													
- Depósitos a la Vista	0,23	0,12	0,14	0,17	0,21	0,15	0,25	0,19	0,12	0,15	0,23	0,14	0,25
- Depósitos a Plazo	4,14	5,73	s/m	6,90	6,65	s/m	s/m	s/m	s/m	5,25	5,00	6,50	6,05
- Titulos Valores Emitidos	s/m	s/m	s/m	s/m	s/m	s/m	s/m	s/m	s/m	s/m	s/m	s/m	s/m
- CDA	6,60	6,13	7,37	5,21	5,90	6,03	6,16	5,70	5,53	5,72	6,25	5,92	5,79
COOPERATIVAS DE AHORRO Y CREDITO	1,5 - 14,75	1,5 - 14,75	1,5 - 14,75	1,5 - 14,75	1,5 - 14,75	1,5 - 14,75	1,5 - 14,75	1,5 - 14,75	1,5 - 14,75	1,5 - 14,75	1,5 - 14,00	1,5 - 14,00	1,5 - 14,00

Fuente: Superintendencia de Bancos y DOMA.

* Rendimiento Promedio Ponderado.