



INDICADORES FINANCIEROS

JULIO
2014

REPUBLICA DEL PARAGUAY



MOKOIPA-SU-GUARANI

Banco Central del Paraguay
Federación Rusa y Cabo 1° Feliciano Marecos
www.bcp.gov.py - webmaster@bcp.gov.py
Asunción - Paraguay



Indicadores Financieros

Julio 2014

**Sub Gerencia General de
Política Monetaria
Departamento de Estudios
Monetarios y Financieros
División de Estudios del
Mercado Financiero**

Contenido

<i>Tasas de Interés Bancarias Efectivas</i>	2
<i>Principales Indicadores del Sistema Bancario Nacional</i>	4
<i>Tasas de Interés Efectivas de Empresas Financieras.</i>	5
<i>Tasas de Interés de Política Monetaria</i>	7
<i>Tasas de Interés Internacionales</i>	8
<i>Apéndice</i>	10
<i>Estadísticas</i>	13

En julio de 2014, las tasas de interés activas, como las pasivas del sistema bancario para las operaciones en Moneda Nacional (MN) y En Moneda Extranjera (ME), registran comportamientos distintos, al alza las activas y a la baja las pasivas. La tasa de interés activa en MN se situó en 16,95% (no incluyen sobregiros y tarjetas de crédito) y la pasiva en 5,60%. La tasa de interés de las entidades bancarias para operaciones activas en ME tuvo un nivel de 8,34%, mientras que la tasa de interés pasiva para operaciones en esta moneda fue 2,60%.

Respecto a las tasas de interés de las empresas financieras en MN, se menciona que, las tasas activas disminuyeron, en tanto, las pasivas se mantienen, situándose en niveles promedios de 28,90% (no incluye tarjeta de crédito) y de 3,16%, respectivamente. Por su parte, en ME la tasa de interés activa se ubicó en 13,35% y la pasiva en 0,74%.

La tasa de política monetaria del BCP, actualmente es de 6,75%. El CEOMA considera que la actividad económica se mantiene dinámica pero continua observando cierta desaceleración en contados sectores de la economía. El comité destaca que el nivel actual de la tasa de política monetaria se ubica cerca de su nivel neutral y es consistente con un escenario donde la inflación converge al 5% en el horizonte relevante de política. En el mes de julio de 2014 la Reserva Federal de EUA mantiene la tasa de interés de Política Monetaria ubicada en 0,25%. Además, resolvió un recorte de 10,000 millones de dólares en sus compras de bonos del Tesoro y títulos hipotecarios destinados a sostener la actividad económica. La Fed volvió a reiterar que las tasas bajas permanecerán así durante un período considerable tras el final de los estímulos monetarios. Igualmente el Banco Central Europeo, en su última reunión, mantuvo los tipos de interés de la zona euro anclados en el mínimo histórico del 0,15%. Asimismo, no se realizaron cambios respecto a la tasa de facilidad de depósitos que el BCE gravó con un interés del -0,10%, el pasado mes. En tanto, el Comité de Política Monetaria (COPOM) del Banco Central de Brasil, mantuvo la tasa SELIC a un nivel de 11,00%, en julio de 2014.

Tasas de Interés Bancaria Efectivas

Tasa de Interés Activa en Moneda Nacional (MN)

En julio de 2014, la tasa de interés¹ para las operaciones activas en MN de los bancos fue de **20,77%**, nivel levemente superior respecto al mes de junio 2014.

Las tasas que componen este rubro registraron movimientos mayormente al alza. Así, tuvieron aumentos, las tasas para Préstamos de Desarrollo, Préstamos de Consumo, Otros Préstamos, sobregiros y Tarjetas de Crédito. En cambio, disminuyeron las tasas para Préstamos Comerciales y Préstamos para la Vivienda.

Tabla N° 1 Tasa de Interés Activa en MN

	Comerciales	Desarrollo	Consumo	Vivienda	Sobregiros	Tarjetas Crédito
jul-13	16,58	11,75	24,86	12,62	42,93	49,87
jun-14	15,82	9,93	26,61	12,60	44,27	50,07
jul-14	15,29	10,47	29,25	12,47	45,19	50,43
Var. Mensual	-0,5	0,5	2,6	-0,1	0,9	0,4
Var. Anual	-1,3	-1,3	4,4	0,1	2,3	0,6

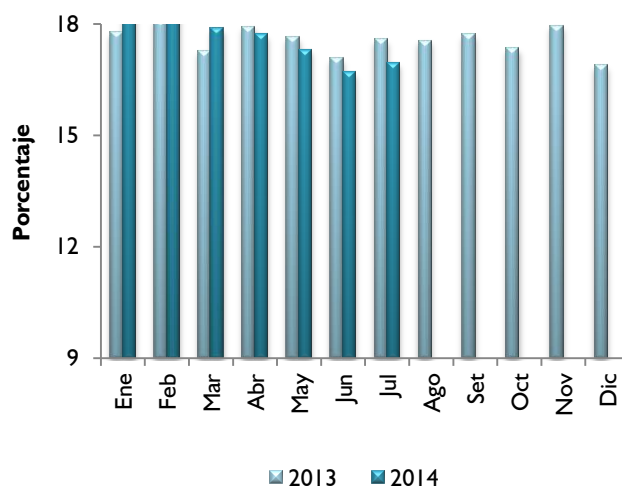
Fuente: Superintendencia de Bancos

Las tasas para sobregiros y tarjetas de crédito, que constituyen las de mayor costo en las modalidades de financiación bancaria y que han sido las más rígidas, se ubicaron en 45,19% y 50,43%, respectivamente. Se señala además, que el nivel alcanzado de 16,95%² es inferior al nivel observado en igual periodo del año anterior en 0,6 p.p.

¹ Todas las tasas a las que se hacen referencia en el presente informe constituyen promedios ponderados mensuales en porcentajes anuales. Las tablas contienen variaciones que corresponden a las diferencias entre promedios ponderados de cada periodo. Datos sujetos a revisión.

² No incluye Sobregiros y Tarjeta de Crédito.

Gráfico N° 1 Tasa de Interés Activa en MN Promedio Ponderado



Fuente: Superintendencia de Bancos

Tasa de Interés Pasiva en Moneda Nacional

Las tasas que componen el rubro presentaron comportamiento al alza y a la baja en el presente mes. En este sentido, disminuyeron las tasas para Depósitos a la Vista y CDA en 0,1 p.p. y 0,8 p.p., respectivamente. En tanto, registró aumento la tasa para Depósitos a Plazo en 0,7 p.p. Por su parte, Títulos Valores Emitidos no registró movimiento en el presente mes.

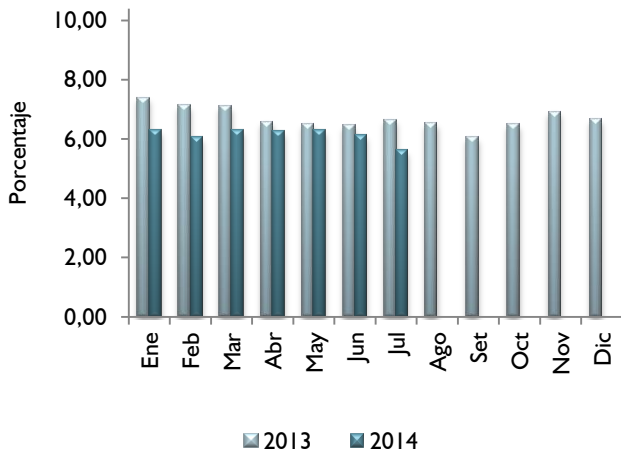
Tabla N° 2 Tasa de Interés Pasiva en MN

	Vista	Plazo	CDA
jul-13	0,77	9,13	11,27
jun-14	0,87	6,24	10,10
jul-14	0,80	6,90	9,29
Var. Mensual	-0,1	0,7	-0,8
Var. Anual	0,0	-2,2	-2,0

Fuente: Superintendencia de Bancos

En julio de 2014, la tasa de interés pasiva en MN obtuvo un nivel inferior en términos interanuales, como se puede observar en el siguiente gráfico.

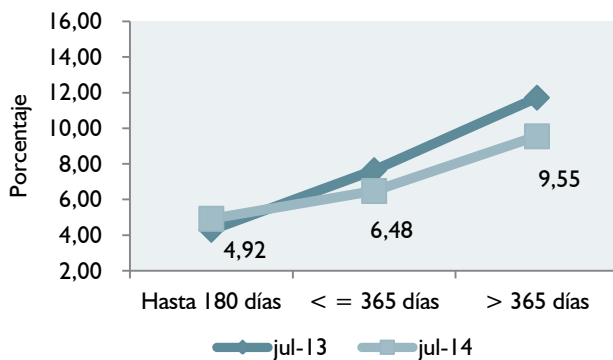
Gráfico N° 2 Tasa de Interés Pasiva en MN Promedio Ponderado



Fuente: Superintendencia de Bancos

La curva de rendimiento de los CDA en MN presenta una pendiente positiva en julio de 2014. La tasa para plazos hasta 180 días, presentan nivel superior, en cambio, la tasa para plazos menores e iguales a 365 días y mayores a 365 días presentan nivel inferior a los del pasado año. Estos nuevos valores representan en promedio simple una tasa de 7,0%, inferior a la registrada en el mismo periodo del año anterior (0,9 p.p.).

Gráfico N° 3 Curva de Rendimiento de CDA en MN



Fuente: Superintendencia de Bancos

Tasa de Interés Activa en Moneda Extranjera

La tasa de interés activa en ME de los Bancos fue de **8,34%** en julio de 2014, valor que representa un nivel superior al del mes anterior. El nivel observado responde a aumentos principalmente en las tasas para Préstamos Comerciales (0,3

p.p.) y Otros Préstamos (6,4 p.p.). En cambio disminuyeron las tasas para Préstamos de Desarrollo (0,3 p.p.), Préstamos Consumo (0,8 p.p.) y Sobregiros (0,8 p.p.). Por su parte, Préstamos Personales para la Vivienda registró operación a una tasa de 8,95%, en el presente mes.

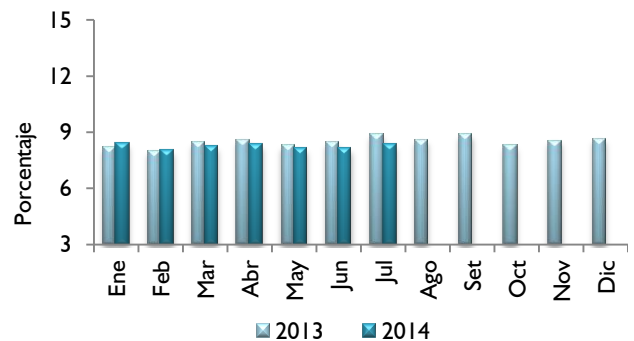
Tabla N° 3 Tasa de Interés Activa en ME

	Comerciales	Desarrollo	Consumo	Vivienda	Otros	Sobregiros
jul-13	8,59	9,05	9,41	12,61	8,75	13,79
jun-14	7,91	8,58	14,16	s/m	5,23	14,76
jul-14	8,23	8,27	13,34	8,95	11,60	14,00
Var. Mensua	0,3	-0,3	-0,8	-	6,4	-0,8
Var. Anual	-0,4	-0,8	3,9	-3,7	2,9	0,2

Fuente: Superintendencia de Bancos

En término interanual, la tasa presentó una ligera reducción de 0,5 p.p. En el gráfico N° 4 se aprecian los niveles de las tasas de interés activas en ME observadas durante 2013 y en el presente año.

Gráfico N° 4 Tasa de Interés Activa en ME Promedio Ponderado



Fuente: Superintendencia de Bancos

Tasa de Interés Pasiva en Moneda Extranjera

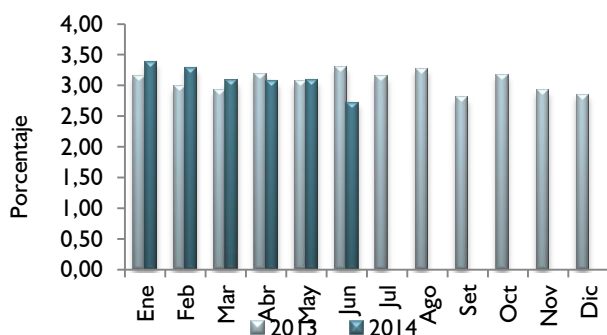
La tasa de interés pasiva en ME sigue la tendencia de los últimos años, registrando niveles bajos y relativamente estables. En el mes de julio de 2014, la misma se situó en un nivel de **2,60%**, inferior al registrado en el mes anterior.

Tabla N° 4 Tasa de Interés Pasiva en ME

	Vista	Plazo	CDA
jul-13	0,23	3,60	5,94
jun-14	0,21	2,50	4,64
jul-14	0,22	3,47	4,80
Var. Mensual	0,0	1,0	0,2
Var. Anual	0,0	-0,1	-1,1

Fuente: Superintendencia de Bancos

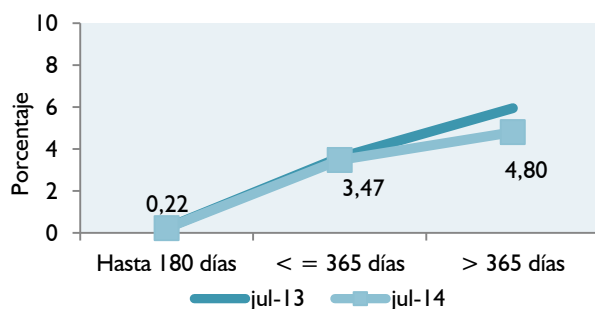
Gráfico N° 5 Tasa de Interés Pasiva en ME Promedio Ponderado



Fuente: Superintendencia de Bancos

En términos interanuales, la curva de rendimiento de los CDA en ME presenta nivel superior para los plazos de hasta 180 días y menores e iguales a 365 días, en cambio nivel inferior para plazos mayores a 365 días. Estos nuevos valores representan en promedio simple una tasa de 5,00%, superior a la observada en igual periodo del año anterior.

Gráfico N° 6 Curva de Rendimiento de CDA en ME



Fuente: Superintendencia de Bancos

Principales Indicadores del Sistema Bancario Nacional

El índice de Eficiencia del Sistema Bancario (Gastos Administrativos/Margen Operativo) en el mes de análisis fue de 53,11%, en tanto que en el mes de julio del año 2013 registro un nivel levemente superior de 53,34%.

Con respecto a la Calidad de la Cartera del Sistema Bancario consolidado, el indicador de morosidad (Cartera Vencida / Cartera Vigente + Cartera Vencida) fue de 2,28% a julio de 2014. Este nivel es similar respecto a julio de 2013. Por su parte, el nivel de morosidad medido por este indicador para el BNF fue de 2,29% presentando así un alza interanual de 1,50 punto porcentual, superior al 1,52% registrado a fines de julio de 2013.

Nueva Metodología para el Cálculo de la Intermediación Financiera

El nuevo método de cálculo del margen financiero se basa en la aplicación de la tasa de interés sobre los saldos de los créditos, a diferencia del método anterior, que se basaba en los movimientos o flujos de los clientes, haciendo que la ganancia de las intermediarias se note sobrevalorada y no se ajuste a la realidad.

Debido a la metodología de cálculo, que consiste en ponderar las tasas de las distintas modalidades de préstamos respecto a los flujos registrados en cada una de ellas, el mayor volumen de operaciones de los rubros que cuentan con altas tasas influye significativamente en el promedio ponderado global, esta fue una de las principales razones para implementar la nueva metodología.

Tasa de Interés Efectiva de las Empresas Financieras

Tasa de Interés Activa en Moneda Nacional

En julio de 2014, la tasa de interés activa en MN de las empresas financieras fue de **28,90%** (No

incluye Tarjetas de Crédito). Este valor representó un nivel inferior comparado con la tasa del mes de junio de 2014.

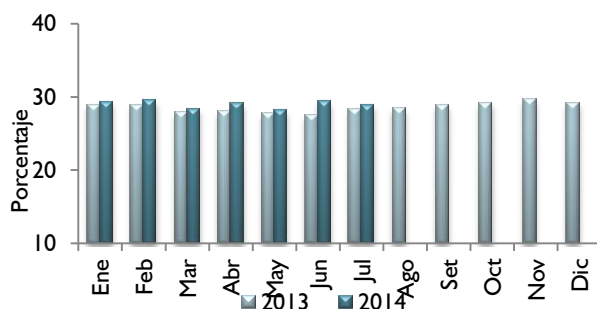
Tabla N° 5 Tasa de Interés Activa en MN

	Comerciales	Desarrollo	Consumo	Vivienda	Tarjetas de Crédito
jul-13	28,76	17,32	28,01	26,03	49,88
jun-14	29,17	16,31	30,12	14,31	51,37
jul-14	27,88	16,79	31,33	12,22	51,39
Var. Mensual	-1,3	0,5	1,2	-2,1	0,0
Var. Anual	-0,9	-0,5	3,3	-13,8	1,5

Fuente: Superintendencia de Bancos

Las tasas que componen el rubro tuvieron movimientos tanto, a la baja como al alza. Así, disminuyeron las tasas para Préstamos de Comerciales (1,3 p.p.) y Préstamos Personales para la Vivienda (2,1 p.p.). En cambio, aumentaron las tasas para Préstamos de Desarrollo (0,5 p.p.) y Préstamos de Consumo (1,2 p.p.). La tasa para Tarjetas de Crédito no tuvo variación en el mes en estudio. La tasa para Tarjetas de Crédito, que constituye la de mayor costo en las modalidades de financiación financiera y que ha sido la más rígida, se ubica en 51,39%. La tasa de interés activa en MN de las empresas financieras, registró un nivel superior en 1,9 p.p. en relación al del año anterior.

Gráfico N° 7 Tasa de Interés Activa en MN Promedio Ponderado



Fuente: Superintendencia de Bancos

Tasa de Interés Pasiva en Moneda Nacional

La tasa de interés para las captaciones en MN de las empresas financieras alcanzó un nivel de **3,16%**, valor similar al de junio de 2014.

En comparación al mes anterior registró reducción la tasa para Certificados de Depósitos de Ahorro en 0,8 p.p. En cambio, la tasa para Depósitos a Plazo fue superior en 0,4 p.p. Por su parte, la tasa para Depósitos a la Vista no tuvo variación, además, no hubo movimiento de Títulos Valores Emitidos.

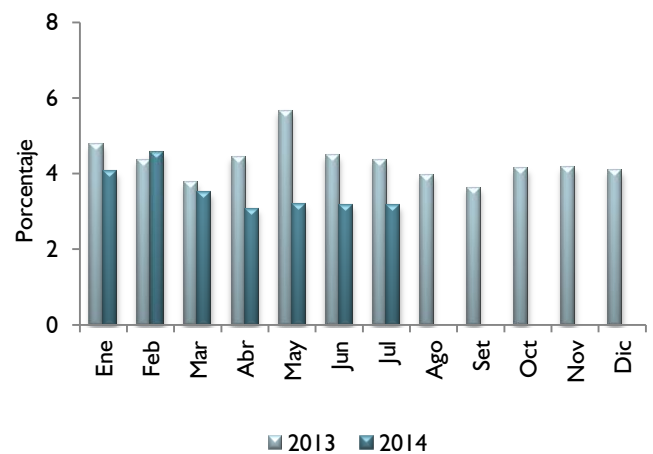
Tabla N° 6 Tasa de Interés Pasiva MN

	Vista	Plazo	Títulos	CDA
jul-13	0,48	12,84	s/m	12,29
jun-14	0,55	10,65	s/m	10,93
jul-14	0,53	11,09	s/m	10,08
Var. Mensual	0,0	0,4	-	-0,8
Var. Anual	0,1	-1,8	-	-2,2

Fuente: Superintendencia de Bancos

En término interanual la tasa promedio mencionada tuvo un valor inferior en 1,2 p.p., los niveles registrados por esta tasa, así como su tendencia pueden valorarse en el gráfico a continuación.

Gráfico N° 8 Tasa de Interés Pasiva en MN Promedio Ponderado



Fuente: Superintendencia de Bancos

Tasa de Interés Activa en Moneda Extranjera

La tasa de interés activa para las operaciones en ME de las empresas financieras fue de **13,35%**, nivel levemente inferior al de junio de 2014. En comparación al mes precedente, la tasa para préstamos de Consumo se redujo en 0,8 p.p. En cambio la tasa para Préstamos Comerciales incremento levemente en 0,1 p.p. En tanto, Préstamos de Desarrollo, no registró movimiento, en el presente mes.

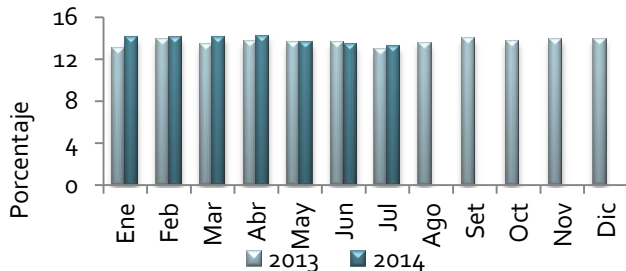
Tabla N° 7 Tasa de Interés Activa en ME

	Comerciales	Desarrollo	Consumo
jul-13	12,97	s/m	12,34
jun-14	13,26	s/m	14,28
jul-14	13,16	s/m	13,50
Var. Mensual	-0,1	-	-0,8
Var. Anual	0,2	-	1,2

Fuente: Superintendencia de Bancos

Interanualmente, esta tasa obtuvo un nivel ligeramente superior con respecto al año anterior, su comportamiento se puede apreciar en el siguiente gráfico.

Gráfico N° 9 Tasa de Interés Activa en ME Promedio Ponderado



Fuente: Superintendencia de Bancos

Tasa de Interés Pasiva en Moneda Extranjera

La tasa de interés pasiva para operaciones de captación en ME de las financieras se situó en **0,74%** en julio de 2014, nivel superior al del mes

anterior. La tasa para CDA tuvo variación negativa de 0,4 p.p. Por su parte, Depósitos a Plazo registró operación a una tasa de 2,04%. La tasa para Depósito a la Vista se mantuvo y Títulos Valores Emitidos no tuvo movimiento.

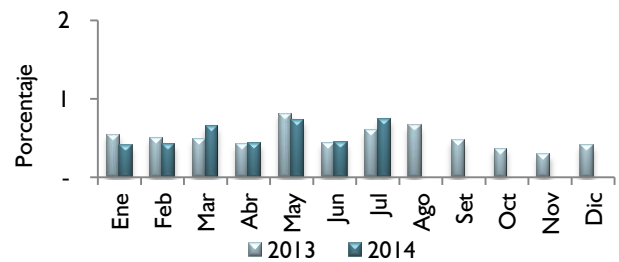
Tabla N° 8 Tasa de Interés Pasiva en ME

	Vista	Plazo	Títulos	CDA
jul-13	0,21	6,71	s/m	6,00
jun-14	0,15	s/m	s/m	5,75
jul-14	0,15	2,04	s/m	5,32
Var. Mensual	0,0	-	-	-0,4
Var. Anual	-0,1	-4,7	-	-0,7

Fuente: Superintendencia de Bancos

En el mes de julio de 2014, la tasa pasiva en ME de las empresas financieras fue levemente superior con relación al año anterior.

Gráfico N° 10 Tasa de Interés Pasiva en ME Promedio Ponderado



Fuente: Superintendencia de Bancos

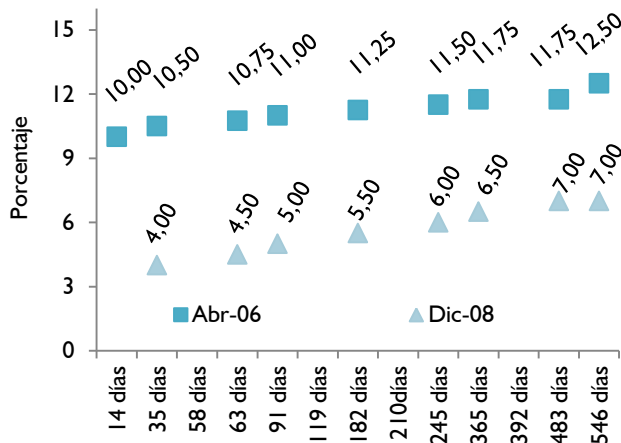
Tasas de Interés de Política Monetaria

Banco Central del Paraguay

En el 2006, la estrategia monetaria adoptada por el BCP consistió en elevar las tasas de interés de los Instrumentos de Regulación Monetaria (IRM) en todos sus plazos y en especial en los títulos de menor duración. A partir de abril de 2007, las colocaciones se realizaron a tasas referenciales, modalidad utilizada hasta julio de 2008 cuando se decide utilizar un esquema de tasas licitadas,

donde los propios bancos fijaban las tasas. Esta política se estuvo implementando hasta noviembre del 2008, cuando se decidió reducir las tasas de interés de los IRM en un punto porcentual para todos los plazos, buscando disminuir el estímulo de los bancos de colocar su liquidez en estos instrumentos. Desde enero de 2009, las colocaciones se realizan utilizando nuevamente tasas licitadas, lo que dio lugar a reducciones significativas en las tasas adjudicadas.

Gráfico N° 11 Tasa de Rendimientos de los IRM



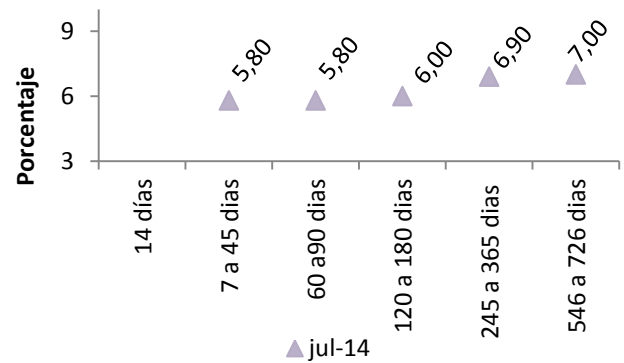
Fuente: Gerencia de Mercados

En la actualidad, el BCP se halla en el proceso de converger en el mediano plazo a un esquema de metas de inflación. La superación de varios obstáculos, sumado a los actuales avances, permitirían al banco central conducir una política monetaria más independiente, creíble y capaz de priorizar el objetivo de inflación por sobre cualquier otro.

En el mes de julio de 2014 el Comité de Operaciones de Mercado Abierto (CEOMA) decidió de forma unánime, mantener la tasa de interés de política monetaria en 6,75%, la cual fue establecida en el mes de febrero de 2014. El CEOMA considera que la actividad económica se mantiene dinámica pero continua observando cierta desaceleración en contados sectores de la economía. El comité destaca que el nivel actual

de la tasa de política monetaria se ubica cerca de su nivel neutral y es consistente con un escenario donde la inflación converge al 5% en el horizonte relevante de política. Además, se colocaron instrumentos en plazos de 7 a 45 días a la tasa promedio de 5,8%, de 60 a 90 días a la tasa promedio de 5,8%, de 120 a 180 días a la tasa promedio de 6,0%, de 245 a 365 días la tasa promedio de 6,9% y de 546 a 728 días a la tasa promedio de 7,0%.

Gráfico N° 12 Tasa de Rendimientos de los IRM

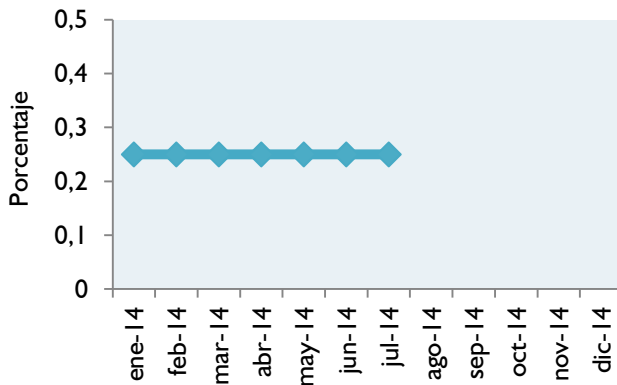


Fuente: Gerencia de Mercados

Reserva Federal

A fines de 2008, la Reserva Federal de los EUA, redujo su tasa de referencia a 0,25%, nivel mínimo record. En julio de 2014, el Comité de Mercado Abierto de la Reserva Federal mantuvo la tasa de interés en el mismo nivel en que permanece desde hace más de cinco años (desde diciembre de 2008). Además, resolvió un recorte de 10,000 millones de dólares en sus compras de bonos del Tesoro y títulos hipotecarios destinados a sostener la actividad económica, para llevar el total a 25,000 millones de dólares mensuales. La Fed volvió a reiterar que las tasas bajas permanecerán así durante un período considerable tras el final de los estímulos monetarios.

Gráfico N° 13 Tasa Referencial Fed (EEUU)

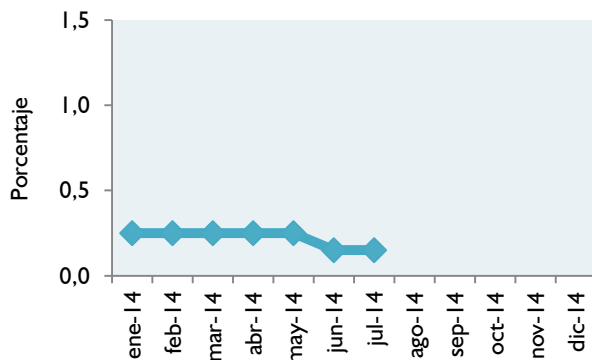


Fuente: Reuters

Banco Central Europeo

El Consejo de Gobierno del Banco Central Europeo (BCE), en su última reunión, mantuvo los tipos de interés de la zona euro anclados en el mínimo histórico del 0,15%. Igualmente, no se realizaron cambios respecto a la tasa de facilidad de depósitos que el BCE gravó con un interés del -0,10%, el pasado mes. Una medida que posteriormente se disipó su efecto y las entidades parece no importarles tener que pagar por dejar a buen recaudo sus excedentes de liquidez.

Gráfico N° 14 Tasa de Interés de Política Monetaria Zona Euro

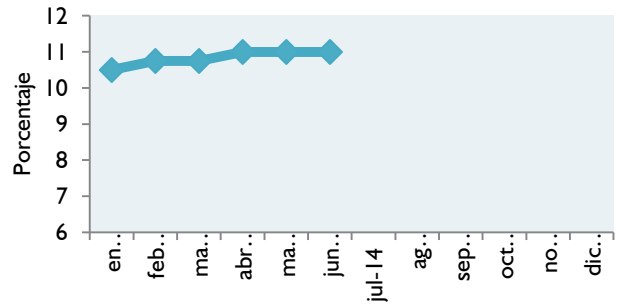


Fuente: Reuters

Banco Central de Brasil

El Comité de Política Monetaria (COPOM) del Banco Central de Brasil, mantuvo la tasa de interés referencial en el mes de julio de 2014, en 11,00%. En espera de su reunión de agosto de 2014.

Gráfico N° 15 Tasa Selic (Brasil)



Fuente: Reuters

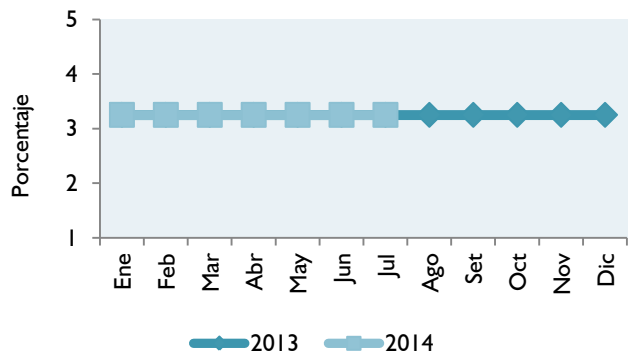
Tasas de Interés Internacionales

PRIME y LIBOR

A fines de julio de 2014, los niveles de las principales tasas de interés del mercado internacional tuvieron comportamientos similares permaneciendo ambas estables, respecto a sus niveles del mes precedente.

En el corriente mes, la PRIME, tasa aplicada a los créditos a grandes empresas por los mayores bancos comerciales de Estados Unidos, se mantuvo en 3,25%, valor en que permanece desde principios del 2009.

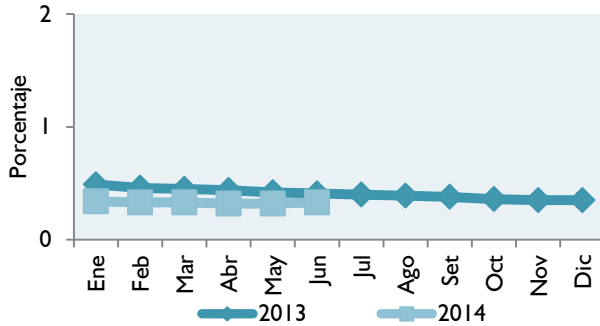
Gráfico N° 16 Prime (Seis meses)



Fuente: Reuters

Por su parte, en el mes de julio de 2014, la LIBOR³ se redujo ligeramente, registrando un nivel de 0,33%, levemente inferior al valor registrado interanualmente.

Gráfico N° 17 Libor (Seis meses)

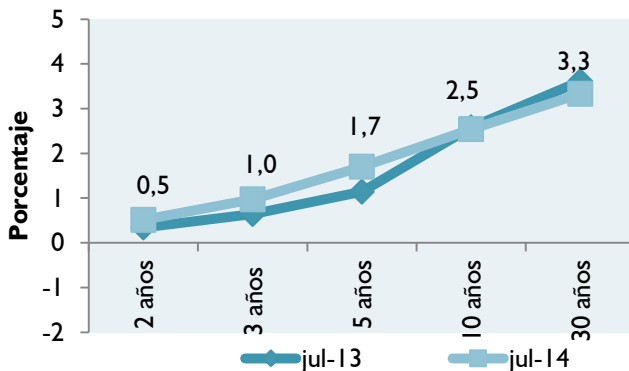


Fuente: Reuters

Bonos del Tesoro de Estados Unidos

La curva de rendimiento de los bonos del tesoro de los Estados Unidos presenta en julio de 2014 una pendiente positiva. Las tasas para los bonos en los plazos (2, 3 y 5 años), registraron incrementos, en cambio las tasas para los bonos en los plazos (10 y 30 años) registraron reducciones, respecto a los niveles observados en julio de 2013. Estos nuevos niveles representan en promedio simple una tasa de 1,8%, superior a la observada en igual período del año anterior.

Gráfico N° 18 Rendimiento de Bonos del Tesoro de los Estados Unidos

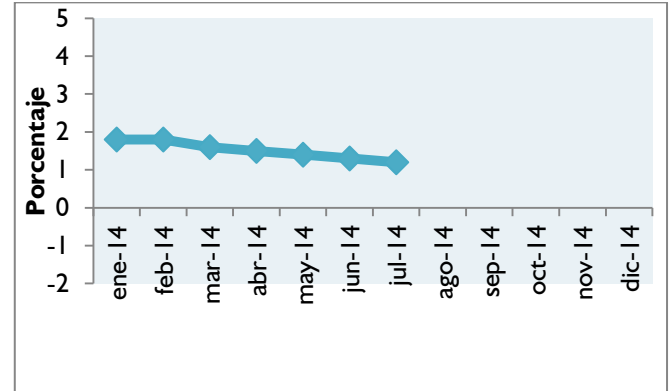


Fuente: Reuters

Bonos del Tesoro de Alemania

El rendimiento de los bonos del Tesoro de Alemania a 10 años de plazo, registró un nivel de 1,2%, inferior al observado en julio de 2013.

Gráfico N° 19 Rendimiento de Bonos del Tesoro de Alemania (10 años)



Fuente: Reuters

³ London Interbank Offered Rate: Tasa de Interés Interbancaria de Londres.

Apéndice

Tasas de Interés bancaria en el Paraguay

Volatilidad de las tasas bancarias*

El conocimiento de la dinámica estadística de la tasa de interés es una herramienta útil no sólo para la valuación de los instrumentos financieros, sino también para las expectativas y tendencias de decisiones intertemporales de consumo, ahorro e inversión de los principales agentes económicos. Por ende, este informe mensual incorpora un análisis de las variaciones de la volatilidad anual (julio 2013 a julio 2014) en base al comportamiento pasado de corto plazo en el sistema financiero.

Tasas Bancarias en Moneda Local

En el periodo considerado, las tasas activas en moneda local expresadas por los créditos bancarios destinados a tarjetas de créditos y sobregiros representaron los porcentajes más elevados en contraste con las tasas para préstamos de desarrollo, vivienda y comerciales, las cuales se ubicaron en promedio en niveles de 10,99%; 12,53% y 16,22% respectivamente. La tasa de interés promedio aplicada en tarjetas de crédito fue del 50,26% con un máximo de 50,53%. Observando la última columna de la Tabla I y considerando la varianza como medición de volatilidad, se observa que las más riesgosas son las operativas para consumo, seguidas por las comerciales y desarrollo, por presentar mayores valores de dispersión respecto al promedio. Con relación a las tasas pasivas, en el mencionado periodo la tasa pagada por Certificados de Depósitos de Ahorro representó el porcentaje más elevado. Asimismo, los valores de la varianza muestran que las tasas para Depósitos de Ahorro a Plazo son los más volátiles, en el período analizado.

Tabla I
Estadísticas básicas de tasas bancarias en Moneda Local
Julio 2013 a Julio 2014
En Porcentajes

Tasa de interés bancaria	Mínimo	Máximo	Promedio	Varianza
Préstamos Comerciales	14,41	18,63	16,22	1,222
Préstamos Desarrollo	9,93	12,82	10,99	0,596
Personales – Consumo	24,07	31,22	27,64	6,442
Personales – Vivienda	11,42	13,02	12,53	0,158
Sobregiros	38,69	45,19	42,01	5,051
Tarjetas de Crédito	49,72	50,53	50,26	0,079
Depósitos a la Vista	0,77	0,87	0,81	0,001
Depósitos a Plazo	4,89	10,79	7,28	3,026
CDA	9,29	11,49	10,75	0,343

*Se observa un elevado grado de volatilidad principalmente en los Préstamos para la Vivienda, debido a que en determinados momentos, los créditos provienen de fondos de la AFD con bajas tasas y en otros de fondos propios con tasas más elevadas.

Tasas Bancarias en Moneda Extranjera

El comportamiento de las tasas activas en moneda extranjera sigue un comportamiento similar de riesgos y estructura que las de moneda local. En el periodo considerado, las tasas activas expresadas por los créditos bancarios a sobregiros y consumo presentaron los porcentajes más elevados en comparación con las tasas para préstamos comerciales, vivienda y desarrollo, las cuales se ubicaron en un promedio de 8,17%, 8,40 y 8,61%, respectivamente. La varianza en la última columna de la Tabla 2 describe como las más volátiles a las tasas destinadas a préstamos de consumo y para la vivienda.

Tabla 2
Estadísticas básicas de Tasas Activas bancarias en Moneda Extranjera
Julio 2013 a Julio 2014
En Porcentajes

Tasa de interés bancaria	Mínimo	Máximo	Promedio	Varianza
Préstamos Comerciales	7,86	8,60	8,17	0,063
Préstamos Desarrollo	8,01	9,05	8,61	0,117
Personales Consumo	8,65	14,16	10,10	2,806
Personales Vivienda	0,00	12,61	8,40	9,766
Sobregiros M/E	13,54	14,81	14,07	0,155

Volatilidad Interanual

Definiendo a la volatilidad como el resultado de la varianza interanual de la tasa de interés, los valores promedios, mínimos y máximos se ilustran en la Tabla 3. El cuadro resumen de volatilidad ilustra a simple vista, todas las aseveraciones que fueran mencionadas anteriormente. De hecho, las operativas de préstamos para la Consumo, Comerciales y Vivienda figuran entre las de mayor promedio de volatilidad. Es interesante destacar que si bien las tasas para las tarjetas de créditos son elevadas, las mismas tienen un nivel bajo de volatilidad.

Tabla 3
Volatilidad de Tasas Activas bancarias
Julio 2013 a Julio 2014

Tasa de interés bancaria	Mínimo	Máximo	Promedio
Préstamos Comerciales	0,472	1,398	1,069
Préstamos Desarrollo	0,229	0,551	0,372
Personales Consumo	1,132	8,120	4,969
Personales Vivienda	0,144	3,145	0,661
Sobregiros	1,606	4,663	3,035
Tarjetas de Crédito	0,073	0,460	0,266
Depósitos a la Vista	0,001	0,003	0,001
Depósitos a Plazo	2,657	5,175	3,764
C D A	0,103	0,541	0,349

La Tabla 4 muestra los valores negativos de los mínimos y leves máximos en las variaciones interanuales por cada estrato de créditos.

El orden de las varianzas (última columna) muestra que la variación interanual más volátil corresponde a la de consumo, entre las operaciones activas, y nuevamente las de tarjetas de créditos permanecen con baja volatilidad interanual. Por el lado de las tasas pasivas, los depósitos a plazo figuran entre los más volátiles.

Tabla 4
Variaciones interanuales de Tasas Bancarias en Moneda local
Julio 2013 a Julio 2014

Tasa de interés bancaria	Mínimo	Máximo	Promedio
Préstamos Comerciales	-0,170	0,070	-0,048
Personales Desarrollo	-0,135	0,089	-0,033
Personales Consumo	-0,161	0,331	0,082
Préstamos Vivienda	-0,193	0,475	-0,042
Sobregiros	-0,112	0,055	-0,028
Tarjetas de Crédito	0,007	0,042	0,021
Depósitos a la Vista	-0,037	0,148	0,052
Depósitos a Plazo	-0,814	0,729	-0,021
C D A	-0,193	-0,051	-0,125

Cuadro N° I
Tasas de interés bancarias
En porcentajes anuales - Ponderación sobre saldos
Julio de 2014 - Cifras sujetas a revisión

Tasas activas Moneda Nacional	Nominales			Efectivas Promedio	Monto I/ Millones de Gs.
	Mínima	Máxima	Promedio		
Préstamos					
Comerciales	5,20	48,00	14,16	15,29	13.146.283
De Desarrollo	7,10	25,02	10,29	10,47	3.294.119
Personales de Consumo	5,26	44,37	25,69	29,25	3.970.587
Personales para la Vivienda	8,83	18,80	11,85	12,47	1.198.521
Otros	7,83	15,74	9,93	10,32	30.126
PROMEDIO PONDERADO	5,71	42,17	15,55	16,95	21.639.635
Sobregiros	5,00	45,00	37,66	45,19	468.311
Tarjetas de Crédito	15,00	45,00	41,65	50,43	2.399.140
PROMEDIO PONDERADO GLOBAL	6,60	42,50	18,53	20,77	24.507.086

Tasas activas Moneda Extranjera	Nominales			Efectivas Promedio	Monto Millones de Gs.
	Mínima	Máxima	Promedio		
Préstamos					
Comerciales	2,70	15,82	8,00	8,23	14.781.880
De Desarrollo	4,91	14,10	8,18	8,27	5.113.955
Personales de Consumo	10,43	18,19	12,10	13,34	342.102
Personales para la Vivienda	8,68	8,81	8,74	8,95	228.238
Otros	10,62	11,83	11,02	11,60	16.922
PROMEDIO PONDERADO	3,45	15,35	8,12	8,34	20.483.097
Sobregiros M/E	5,59	14,81	13,15	14,00	207.086
PROMEDIO PONDERADO GLOBAL	3,48	15,34	8,18	8,39	20.690.184

Tasas pasivas Moneda Nacional	Nominales			Efectivas Promedio	Monto Millones de Gs.
	Mínima	Máxima	Promedio		
Depósitos a la Vista	0,01	5,25	0,79	0,80	9.364.441
Depósitos a Plazo	3,62	9,13	6,90	6,90	707.642
<= 90 días	3,20	4,50	4,33	4,33	72.637
<= 180 días	s/m	s/m	s/m	s/m	18.319
<= 365 días	s/m	s/m	s/m	s/m	3.293
> 365 días	3,80	10,00	7,45	7,45	613.394
Títulos Valores Emitidos	s/m	s/m	s/m	s/m	50.000
<= 365 días	s/m	s/m	s/m	s/m	s/m
> 365 días	s/m	s/m	s/m	s/m	50.000
Certificados de Depósitos de Ahorro	3,29	12,26	9,05	9,29	12.165.806
CDA hasta 180 días	0,50	6,50	4,84	4,92	293.815
C.D.A. <= 365 días	0,75	10,50	6,33	6,48	603.870
CDA > 365 días	3,50	12,50	9,31	9,55	11.268.121
Otros Depósitos	s/m	s/m	s/m	s/m	82.490
PROMEDIO PONDERADO	1,91	9,15	5,47	5,60	22.370.379

Tasas pasivas Moneda Extranjera	Nominales			Efectivas	Monto Millones de Gs.
	Mínima	Máxima	Promedio		
Depósitos a la Vista	0,01	3,00	0,22	0,22	8.616.659
Depósitos a Plazo	1,92	3,77	3,47	3,47	669.512
<= 90 días	0,30	3,80	1,09	1,09	26.078
<= 180 días	2,30	2,30	2,30	2,30	22.655
<= 365 días	1,75	2,00	1,94	1,94	55.182
> 365 días	2,00	4,00	3,77	3,77	565.597
Certificados de Depósitos de Ahorro	0,84	7,27	4,74	4,80	9.012.812
CDA hasta 180 días	0,10	3,00	1,34	1,35	499.447
CDA <= 365 días	0,75	6,00	3,38	3,40	1.130.572
CDA > 365 días	0,90	7,75	5,18	5,25	7.382.794
Otros Depósitos	4,00	4,00	4,00	4,00	109.846
PROMEDIO PONDERADO	0,51	5,12	2,57	2,60	18.408.830

Fuente: Datos proveídos por la Superintendencia de Bancos.

Cuadro N° 2

Tasas de interés efectivas bancarias

Promedio mensuales en porcentajes anuales - Ponderación sobre saldos

Julio de 2014 - Cifras sujetas a revisión

Tasas Activas													
Moneda Nacional													
	jul-13	ago-13	sep-13	oct-13	nov-13	dic-13	ene-14	feb-14	mar-14	abr-14	may-14	jun-14	jul-14
- Préstamos Comerciales	16,58	16,63	14,98	16,26	16,56	14,41	18,63	17,70	16,43	15,85	15,72	15,82	15,29
- Préstamos de Desarrollo	11,75	11,59	11,45	11,11	10,98	10,72	10,51	12,82	10,87	10,45	10,19	9,93	10,47
- Personales de Consumo	24,86	24,48	25,50	24,07	25,55	30,34	29,34	28,14	30,25	31,22	29,69	26,61	29,25
- Personales para la Vivienda	12,62	12,44	12,23	12,51	12,69	13,02	11,42	12,96	12,56	12,49	12,85	12,60	12,47
- Otros ^{1/}	12,22	11,82	12,12	11,52	10,37	10,09	9,88	11,64	9,62	10,72	11,00	9,61	10,32
PROMEDIO PONDERADO	17,58	17,55	17,71	17,35	17,95	16,54	18,84	18,51	17,88	17,72	17,31	16,70	16,95
- Sobregiros	42,93	40,26	40,06	39,82	39,92	38,69	41,06	41,06	44,59	44,08	44,19	44,27	45,19
- Tarjetas de Crédito	49,87	49,72	50,47	50,44	50,36	50,46	50,51	50,46	49,90	50,53	50,21	50,07	50,43
PROMEDIO PONDERADO 2/	21,91	21,73	22,72	21,22	21,66	20,15	22,38	22,12	21,58	21,45	21,14	20,60	20,77

Tasas Pasivas													
Moneda Nacional													
	jul-13	ago-13	sep-13	oct-13	nov-13	dic-13	ene-14	feb-14	mar-14	abr-14	may-14	jun-14	jul-14
- Depósitos a la Vista	0,77	0,78	0,80	0,80	0,79	0,77	0,79	0,81	0,82	0,86	0,84	0,87	0,80
- Depósitos a Plazo	9,13	8,94	7,48	7,87	10,79	8,77	4,89	5,54	5,69	5,73	6,69	6,24	6,90
- Títulos Valores Emitidos	s/m	s/m	s/m	s/m	s/m	s/m	s/m	s/m	s/m	s/m	s/m	s/m	s/m
- C D A	11,27	11,12	10,84	10,91	11,31	11,49	10,62	10,60	11,07	10,65	10,45	10,10	9,29
PROMEDIO PONDERADO	6,64	6,54	6,05	6,50	6,91	6,88	6,28	6,05	6,28	6,24	6,28	6,13	5,60
Spread de Tasas Bancarias MN	15,27	15,19	16,67	14,72	14,75	13,27	16,09	16,07	15,30	15,21	14,86	14,47	15,17
Spread de Tasas MN sin TC y sobregiros	10,94	11,01	11,66	10,85	11,04	9,66	12,55	12,46	11,60	11,48	11,03	10,57	11,35

Tasas Activas													
Moneda Extranjera													
	jul-13	ago-13	sep-13	oct-13	nov-13	dic-13	ene-14	feb-14	mar-14	abr-14	may-14	jun-14	jul-14
- Préstamos Comerciales	8,59	8,12	8,60	7,86	8,14	8,48	8,12	7,97	8,20	8,16	7,88	7,91	8,23
- Préstamos de Desarrollo	9,05	8,89	8,91	8,92	8,65	8,83	8,81	8,03	8,01	8,47	8,48	8,58	8,27
- Personales de Consumo	9,41	9,67	9,56	9,64	9,40	8,65	8,79	9,08	9,77	10,07	9,79	14,16	13,34
- Personales para la Vivienda	12,61	7,75	11,90	s/m	10,66	8,54	8,29	7,49	7,94	8,27	8,39	s/m	8,95
- Otros ^{1/}	8,75	9,15	8,28	5,99	8,77	8,41	8,87	5,10	9,89	7,30	5,30	5,23	11,60
PROMEDIO PONDERADO	8,82	8,53	8,84	8,24	8,48	8,48	8,32	7,96	8,18	8,28	8,07	8,08	8,34
- Sobregiros	13,79	13,76	13,60	13,54	13,99	14,81	14,32	14,00	14,33	13,94	14,02	14,76	14,00
PROMEDIO PONDERADO GLOBAL	8,89	8,60	8,89	8,30	8,54	8,54	8,38	8,03	8,26	8,35	8,14	8,15	8,39

Tasas Pasivas													
Moneda Extranjera													
	jul-13	ago-13	sep-13	oct-13	nov-13	dic-13	ene-14	feb-14	mar-14	abr-14	may-14	jun-14	jul-14
- Depósitos a la Vista	0,23	0,23	0,24	0,25	0,23	0,21	0,21	0,30	0,30	0,29	0,26	0,21	0,22
- Depósitos a Plazo	3,60	4,72	3,60	3,39	3,86	4,04	2,42	2,07	1,09	1,36	3,04	2,50	3,47
- C D A	5,94	6,18	5,88	6,16	5,41	5,39	6,25	5,86	5,36	5,50	5,63	4,64	4,80
PROMEDIO PONDERADO	3,15	3,27	2,81	3,17	2,92	3,03	3,37	3,28	3,07	3,06	3,29	2,72	2,60
Spread de Tasas Bancarias ME	5,74	5,33	6,09	5,13	5,62	5,52	5,01	4,74	5,20	5,28	4,84	5,43	5,79

Tasas internacionales													
	jul-13	ago-13	sep-13	oct-13	nov-13	dic-13	ene-14	feb-14	mar-14	abr-14	may-14	jun-14	jul-14
- LIBOR (a 6 meses en dólares)	0,40	0,39	0,37	0,35	0,35	0,35	0,34	0,33	0,33	0,32	0,32	0,33	0,33
- Prime (a 6 meses en dólares)	3,25	3,25	3,25	3,25	3,25	3,25	3,25	3,25	3,25	3,25	3,25	3,25	3,25
- Selic	8,50	9,00	9,00	9,50	10,00	10,00	10,50	10,75	10,75	11,00	11,00	11,00	11,00
- Fed	0,25	0,25	0,25	0,25	0,25	0,25	0,25	0,25	0,25	0,25	0,25	0,25	0,25

Fuente: Datos proveídos por la Superintendencia de Bancos.

^{1/} Préstamos al Personal, Préstamos Varios y Adelantos por Cuenta de Importadores

Cuadro N° 3
Tasas de interés de empresas financieras
En porcentajes anuales
Julio de 2014 - Cifras sujetas a revisión

Tasas activas Moneda Nacional	Nominales			Efectivas	Monto Millones de Gs.
	Mínima	Máxima	Promedio ponderado	Promedio ponderado	
Préstamos					
Comerciales	8,03	49,14	24,97	27,88	287.472
De Desarrollo	14,96	17,45	16,52	16,79	2.952
Personales de Consumo	8,77	44,60	27,25	31,33	140.975
Personal - Vivienda	11,12	11,68	11,58	12,22	520,00
PROMEDIO PONDERADO	8,32	47,40	25,64	28,91	431.919
Tarjetas de Crédito	20,00	47,18	42,18	51,39	149.443
PROMEDIO PONDERADO GLOBAL	11,32	47,34	29,89	34,69	581.362

Tasas activas Moneda Extranjera	Nominales			Efectivas	Monto Millones de
	Mínima	Máxima	Promedio	Promedio	
Préstamos					
Comerciales	9,21	16,03	12,74	13,33	88.909
Desarrollo	s/m	s/m	s/m	s/m	s/m
Personales de Consumo	9,29	15,83	12,85	13,50	11.666
Personal - Vivienda	s/m	s/m	s/m	s/m	s/m
PROMEDIO PONDERADO	9,22	16,00	12,75	13,35	100.575

Tasas pasivas Moneda Nacional	Nominales			Efectivas	Monto Millones de
	Mínima	Máxima	Promedio	Promedio	
Depósitos a la Vista	0,10	3,50	0,53	0,53	356.669
Depósitos a Plazo	9,25	11,00	10,65	11,09	5.928
<= 365 días	s/m	s/m	s/m	s/m	s/m
> 365 días	9,25	11,00	10,65	11,09	5.928
Certificados de Depósitos de Ahorro	3,61	13,46	9,77	10,08	128.407
CDA hasta 180 días	2,00	4,85	3,76	3,82	3.849
CDA a más de 180 días	1,75	15,00	7,14	7,38	19.063
CDA a más de 365 días	4,00	13,50	10,47	10,80	105.496
PROMEDIO PONDERADO	1,13	6,20	3,07	3,16	491.004

Tasas pasivas Moneda Extranjera	Nominales			Efectivas	Monto Millones de
	Mínima	Máxima	Promedio	Promedio	
Depósitos a la Vista	0,02	1,25	0,15	0,15	470.632
Depósitos a Plazo	1,00	2,25	2,02	2,04	4631,90
<= 90 días	1,00	2,25	2,02	2,04	4.632
<= 180 días	s/m	s/m	s/m	s/m	s/m
<= 365 días	s/m	s/m	s/m	s/m	s/m
> 365 días	s/m	s/m	s/m	s/m	s/m
Títulos Valores Emitidos	s/m	s/m	s/m	s/m	0
<= 90 días	s/m	s/m	s/m	s/m	s/m
<= 180 días	s/m	s/m	s/m	s/m	s/m
Certificados de Depósitos de Ahorro	2,66	6,20	4,59	4,64	61.369
CDA a 180 días	2,25	2,25	2,25	2,25	11.803
CDA <= 365 días	2,00	6,00	4,45	4,49	11.836
CDA a más de 365 días	3,00	7,50	5,37	5,44	37.730
PROMEDIO PONDERADO	0,33	1,84	0,68	0,69	532.000

Fuente : Datos proveídos por la Superintendencia de Bancos.

^v Los montos corresponden a los préstamos desembolsados y las captaciones en el mes.

Cuadro N° 4

Tasas de interés efectivas de empresas financieras

Promedio mensuales en porcentajes anuales

Julio de 2014 - Cifras sujetas a revisión

Tasas activas Moneda Nacional													
	jul-13	ago-13	sep-13	oct-13	nov-13	dic-13	ene-14	feb-14	mar-14	abr-14	may-14	jun-14	jul-14
- Préstamos Comerciales	28,76	28,42	28,40	28,89	29,40	28,45	27,94	28,27	27,71	28,39	27,76	29,17	27,88
- Préstamos de Desarrollo	17,32	17,97	18,55	19,68	18,15	19,27	19,22	18,09	17,69	16,38	16,69	16,31	16,79
- Préstamos de Consumo	28,01	28,99	30,23	29,86	30,16	30,90	32,26	32,23	29,69	30,69	29,08	30,12	31,33
- Personales para la Vivienda	26,03	18,90	s/m	11,97	s/m	12,07	14,17	21,10	s/m	s/m	14,31	14,31	12,22
- Tarjetas de Crédito	49,88	49,25	49,18	49,86	50,04	50,05	49,82	49,86	51,63	51,70	51,08	51,37	51,39

Tasas Pasivas Moneda Nacional													
	jul-13	ago-13	sep-13	oct-13	nov-13	dic-13	ene-14	feb-14	mar-14	abr-14	may-14	jun-14	jul-14
- Depósitos a la Vista	0,48	0,51	0,50	0,54	0,57	0,53	0,47	0,48	0,52	0,55	0,52	0,55	0,53
- Depósitos a Plazo	12,84	12,18	12,26	12,36	11,71	11,73	11,00	10,89	11,51	9,70	10,77	10,65	11,09
- Títulos Valores Emitidos	s/m	s/m	s/m	s/m	s/m	s/m	s/m	s/m	s/m	s/m	s/m	s/m	s/m
- C D A	12,29	11,39	11,19	11,34	12,11	11,95	11,41	12,02	11,77	11,35	11,51	10,93	10,08

Tasas Activas Moneda Extranjera													
	jul-13	ago-13	sep-13	oct-13	nov-13	dic-13	ene-14	feb-14	mar-14	abr-14	may-14	jun-14	jul-14
- Préstamos Comerciales	12,97	13,57	14,24	13,72	13,93	13,90	14,13	14,07	14,37	13,70	13,61	13,26	13,33
- Préstamos de Desarrollo	s/m	s/m	11,00	s/m	s/m	s/m	s/m	s/m	s/m	s/m	s/m	s/m	s/m
- Personales de Consumo	12,34	13,42	14,03	13,59	13,74	14,05	14,17	14,07	12,98	13,68	13,57	14,28	13,50

Tasas Pasivas Moneda Extranjera													
	jul-13	ago-13	sep-13	oct-13	nov-13	dic-13	ene-14	feb-14	mar-14	abr-14	may-14	jun-14	jul-14
- Depósitos a la Vista	0,21	0,15	0,25	0,19	0,12	0,15	0,23	0,14	0,25	0,18	0,19	0,15	0,15
- Depósitos a Plazo	6,71	s/m	s/m	s/m	s/m	5,32	5,10	6,50	6,05	6,00	s/m	s/m	s/m
- Títulos Valores Emitidos	s/m	s/m	s/m	s/m	s/m	s/m	s/m	s/m	s/m	s/m	s/m	s/m	s/m
- C D A	6,00	6,10	6,29	5,78	5,64	5,85	6,39	6,00	5,89	5,35	5,32	5,75	4,64

Fuente : Datos proveídos por la Superintendencia de Bancos.

1/ Incluye Préstamos Personales.

Cuadro N° 5

Tasas nominales de interés del sistema financiero

Promedio mensuales en porcentajes anuales

Tasas Activas: Operaciones de Préstamos

Julio de 2014 - Cifras sujetas a revisión

	jul-13	ago-13	sep-13	oct-13	nov-13	dic-13	ene-14	feb-14	mar-14	abr-14	may-14	jun-14	jul-14
BANCOS PRIVADOS													
- Desarrollo	11,51	11,33	11,26	10,91	10,74	10,69	10,54	12,66	10,84	10,27	10,00	9,73	10,29
- Comercial	15,30	15,36	13,88	15,02	15,26	14,60	16,93	16,09	14,99	14,69	14,55	14,65	14,16
- Interbancario (Call Money)	4,86	4,76	4,68	4,60	4,90	s/m	s/m	s/m	s/m	5,85	5,85	s/m	s/m
- Certificado de Call Interfinanciero													
- Desarrollo ME	8,92	8,74	8,78	8,82	8,51	8,45	8,39	7,94	7,98	8,39	8,38	8,50	8,18
- Comercial ME	8,33	7,91	8,36	7,67	7,93	8,18	7,36	7,67	7,91	7,96	7,68	7,70	8,00
BANCO NACIONAL DE FOMENTO													
- Desarrollo	10,04 - 11,77	9,07 - 11,90	10,01 - 12,05	10,01 - 12,03	10,03 - 11,68	10,02 - 10,93	10,08 - 12,26	9,55 - 12,44	10,0 - 11,49	10,03 - 10,6	10,02 - 10,42	10,00 - 10,73	10,00 - 11,4
- Comercial	13,03 - 14,00	12,99 - 14,00	12,31 - 13,6	13,37 - 13,97	13,04 - 14	12,00 - 14	12,37 - 14	12,00 - 14	13,15 - 14	12,54 - 14	12,16 - 14,00	12,94 - 14,00	12,47 - 14,00
OTRAS INSTITUCIONES													
Sociedades de Ahorro y Préstamo													
Fondo Ganadero	13 - 19	13 - 19	13 - 19	13 - 19	13 - 19	13 - 19	13 - 19	13 - 19	13 - 19	13 - 19	13 - 19	13 - 19	13 - 19
Empresas Financieras	28,59	28,45	28,53	28,77	29,25	29,09	29,42	29,38	29,44	30,41	29,23	30,09	29,89
Caja de Jubilaciones Bancaria	12 - 17	12 - 17	12 - 17	12 - 17	12 - 17	12 - 17	12 - 17	12 - 17	10 - 14	10 - 14	10 - 14	10 - 14	10 - 14
Cooperativas de Ahorro y Crédito	12 - 26	12 - 26	12 - 26	11 - 25,5	11 - 25,5	12 - 25,5	12 - 25,5	12 - 25,5	12 - 25,5	12,5 - 26	9,54 - 24	9,95 - 25,5	9,95 - 25,5
Crédito Agrícola de Habilitación	15,00	15,00	15,00	15,00	15,00	15,00	15,00	15,00	15,00	15,00	15,00	15,00	15,00

Fuente: Superintendencia de Bancos, GONA, Fondo Ganadero, Caja de Jub. de Emp. Bancarios y CAH.

n.d.: no disponible

Cuadro N° 6

Tasas nominales de interés del sistema financiero

Promedio mensuales en porcentajes anuales

Tasas Pasivas: Depósitos y Otras Obligaciones

Julio de 2014 - Cifras sujetas a revisión

	jul-13	ago-13	sep-13	oct-13	nov-13	dic-13	ene-14	feb-14	mar-14	abr-14	may-14	jun-14	jul-14
BANCO CENTRAL DEL PARAGUAY													
Letras de Regulación Monetaria *	6,11	5,52	5,88	5,53	5,39	5,90	5,55	6,00	6,82	6,40	6,46	6,33	6,06
Call Money Pasivo	s/m	s/m	s/m	s/m	s/m	s/m	s/m	s/m	s/m	s/m	s/m	s/m	s/m
BANCOS													
DEPOSITOS EN MONEDA NACIONAL													
Depósitos a la Vista	0,76	0,77	0,80	0,79	0,78	0,76	0,78	0,80	0,81	0,85	0,84	0,86	0,79
Depósitos a Plazo Fijo													
<= 90 días	5,04	4,82	4,89	4,44	2,98	2,76	4,41	4,27	3,54	s/m	3,99	4,21	4,33
<= 180 días	4,44	s/m	s/m	3,15	s/m	3,3	6,73	s/m	3,2	3,28	3,3	s/m	s/m
<= 365 días	11,00	6,57	9,99	10,00	11,00	6,00	s/m	s/m	s/m	s/m	6,45	s/m	s/m
> 365 días	9,36	9,35	7,75	8,15	9,22	9,57	6,50	7,38	6,32	6,39	7,53	7,07	7,45
Certificados de Dep. de Ahorro													
<= 180 días	4,23	4,88	4,51	3,92	4,31	3,92	4,57	5,33	4,94	5,10	4,60	5,11	4,84
<= 365 días	7,46	7,47	7,22	6,33	6,91	6,47	8,30	8,42	7,59	7,62	7,94	7,45	6,33
> 365 días	11,34	11,18	10,97	10,96	11,32	11,66	10,61	10,57	11,05	10,56	10,39	10,06	9,31
Títulos Valores Emitidos													
<= 90 días	s/m	s/m	s/m	s/m	s/m	s/m	s/m	s/m	s/m	s/m	s/m	s/m	s/m
<= 180 días	s/m	s/m	s/m	s/m	s/m	s/m	s/m	s/m	s/m	s/m	s/m	s/m	s/m
<= 365 días	s/m	s/m	s/m	s/m	s/m	s/m	s/m	s/m	s/m	s/m	s/m	s/m	s/m
> 365 días	s/m	s/m	s/m	s/m	s/m	s/m	s/m	s/m	s/m	s/m	s/m	s/m	s/m
DEPOSITOS EN MONEDA EXTRANJERA													
- Depósitos a la vista	0,23	0,23	0,24	0,25	0,22	0,20	0,20	0,30	0,29	0,29	0,26	0,21	0,22
- Depósitos a plazo	3,58	4,70	3,60	3,38	3,86	3,97	2,42	2,07	1,09	1,36	3,04	2,50	3,47
- CDA	5,86	6,08	5,80	6,06	5,36	5,25	6,09	5,78	5,23	5,44	5,56	4,60	4,74
EMPRESAS FINANCIERAS													
DEPOSITOS EN MONEDA NACIONAL													
- Depósitos a la Vista	0,48	0,51	0,50	0,53	0,57	0,53	0,47	0,48	0,52	0,55	0,52	0,55	0,53
- Depósitos a Plazo	12,26	11,72	11,82	11,78	11,29	11,34	11,00	10,61	10,99	9,38	10,64	10,27	10,65
- Títulos Valores Emitidos	s/m	s/m	s/m	s/m	s/m	s/m	s/m	s/m	s/m	s/m	s/m	s/m	s/m
- CDA	11,88	11,03	10,81	10,96	11,65	11,47	11,03	11,58	11,31	10,91	11,08	10,56	9,77
EMPRESAS FINANCIERAS													
DEPOSITOS EN MONEDA EXTRANJERA													
- Depósitos a la Vista	0,21	0,15	0,25	0,19	0,12	0,15	0,23	0,14	0,25	0,18	0,19	0,15	0,15
- Depósitos a Plazo	6,65	s/m	s/m	s/m	s/m	5,25	5,00	6,50	6,05	6,00	s/m	s/m	s/m
- Títulos Valores Emitidos	s/m	s/m	s/m	s/m	s/m	s/m	s/m	s/m	s/m	s/m	s/m	s/m	s/m
- CDA	5,90	6,03	6,16	5,70	5,53	5,72	6,25	5,92	5,79	5,25	5,23	5,64	4,59
COOPERATIVAS DE AHORRO Y CREDITO	1,5 - 14,75	1,5 - 14,75	1,5 - 14,75	1,5 - 14,75	1,5 - 14,75	1,5 - 14,75	1,5 - 14,00	1,5 - 14,00	1,5 - 14,00	1,5 - 14,00	1,5 - 14,00	1,5 - 14,00	1,5 - 14,00

Fuente: Superintendencia de Bancos y DOMA.

* Rendimiento Promedio Ponderado.