



INDICADORES FINANCIEROS

FEBRERO
2014

REPUBLICA DEL PARAGUAY



MOKOIPA-SU-GUARANI

Banco Central del Paraguay
Federación Rusa y Cabo 1° Feliciano Marecos
www.bcp.gov.py - webmaster@bcp.gov.py
Asunción - Paraguay



Indicadores Financieros

Sub Gerencia General de Política Monetaria

Departamento de Estudios Monetarios y Financieros

División de Estudios del Mercado Financiero

Contenido

Tasas de Interés Bancarias Efectivas 2

Principales Indicadores del Sistema Bancario Nacional 4

Tasas de Interés Efectivas de Empresas Financieras. 5

Tasas de Interés de Política Monetaria 7

Tasas de Interés Internacionales 8

Apéndice 12

Estadísticas 15

En febrero de 2014, las tasas de interés activas, como las pasivas del sistema bancario para las operaciones en Moneda Nacional (MN) presentan comportamientos distintos, a la baja las activas y estables las pasivas. En Moneda Extranjera (ME), registran comportamientos opuestos, a la baja las activas y al alza las pasivas. La tasa de interés activa en MN se situó en 19,18% (no incluyen sobregiros y tarjetas de crédito) y la pasiva en 6,05%.

La tasa de interés de las entidades bancarias para operaciones activas en ME tuvo un nivel de 8,01%, mientras que la tasa de interés pasiva para operaciones en esta moneda fue 3,28%.

Respecto a las tasas de interés de las empresas financieras en MN, se menciona que, las tasas activas aumentaron y las pasivas disminuyeron levemente, situándose en niveles promedios las activas de 29,54% (no incluye tarjeta de crédito) y las pasivas de 4,55%, respectivamente. Por su parte, en ME la tasa de interés activa se ubicó en 14,07% y la pasiva en 0,42%.

La tasa de política monetaria del BCP, actualmente es de 6,75%, la cual fue establecida en el presente mes de febrero de 2014, aumento decidido ante posibles presiones inflacionarias en el 2014. En el mes de febrero de 2014 la Reserva Federal de EUA sigue sin alterar la tasa de interés de Política Monetaria ubicada en 0,25%. Igualmente, el Banco Central Europeo, ha decidido mantener los tipos de interés del euro en 0,25%. El BCE, indicó que las perspectivas de inflación a largo plazo siguen firmemente ancladas en línea con el objetivo del BCE. Por su parte, el Comité de Política Monetaria (COPOM) del Banco Central de Brasil, incremento en febrero de 2014 la tasa SELIC a un nivel de 10,75%, siguiendo con su política agresiva para contener las presiones inflacionarias.

Tasas de Interés Bancaria Efectivas

Tasa de Interés Activa en Moneda Nacional (MN)

En febrero de 2014, la tasa de interés¹ para las operaciones activas en MN de los bancos fue de **22,79%**, nivel levemente inferior respecto al mes de enero 2014.

Las tasas que componen este rubro registraron movimientos tanto, al alza como a la baja. Así, tuvieron reducciones las tasas para Préstamos Comerciales y Préstamos de Consumo. En cambio, aumentaron las tasas para Préstamos de Desarrollo y Préstamos para la Vivienda. Los rubros Tarjetas de Crédito y Sobregiros no registraron variaciones.

Tabla N° 1 Tasa de Interés Activa en MN

	Comerciales	Desarrollo	Consumo	Vivienda	Sobregiros	Tarjetas de Crédito
feb-13	17,82	12,48	24,91	13,54	44,04	49,25
ene-14	18,62	10,76	27,95	11,30	41,06	50,51
feb-14	17,63	12,82	26,66	12,92	41,06	50,46
Var. Mensual	-1,0	2,1	-1,3	1,6	0,0	0,0
Var. Anual	-0,2	0,3	1,7	0,4	-3,0	1,2

Fuente: Superintendencia de Bancos

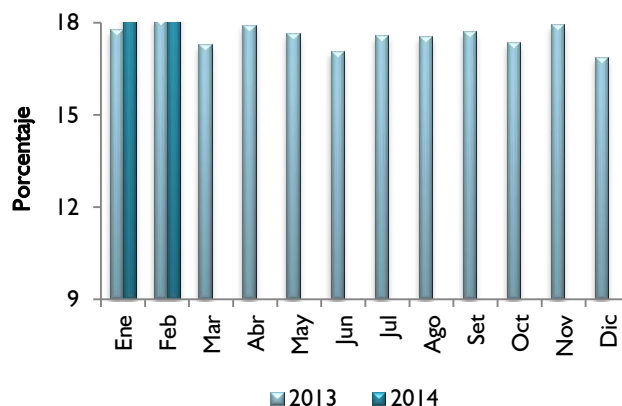
Las tasas para sobregiros y tarjetas de crédito, que constituyen las de mayor costo en las modalidades de financiación bancaria y que han sido las más rígidas, se ubicaron en 41,06% y 50,46%, respectivamente. Se señala además, que el nivel alcanzado de 19,18%² es superior al nivel

¹ Todas las tasas a las que se hacen referencia en el presente informe constituyen promedios ponderados mensuales en porcentajes anuales. Las tablas contienen variaciones que corresponden a las diferencias entre promedios ponderados de cada periodo.

² No incluye Sobregiros y Tarjeta de Crédito.

observado en igual periodo del año anterior en 1,1 p.p.

Gráfico N° 1 Tasa de Interés Activa en MN Promedio Ponderado



Fuente: Superintendencia de Bancos

Tasa de Interés Pasiva en Moneda Nacional

Las tasas que componen el rubro presentaron comportamiento especialmente estables el presente mes. En este sentido, no tuvieron variaciones las tasas para Depósitos a la Vista, Títulos Valores Emitidos y CDA. En tanto, registró aumento la tasa para Depósitos a Plazo en 0,6 p.p.

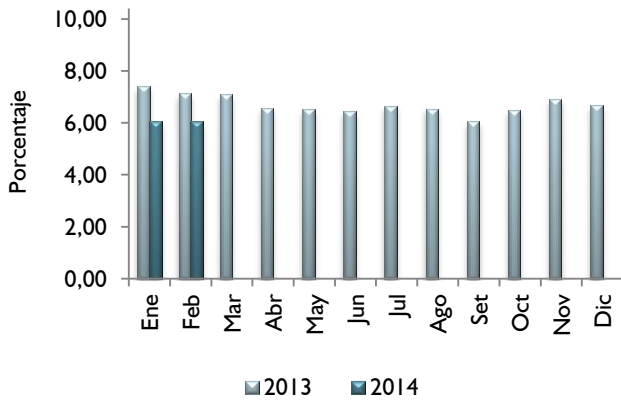
Tabla N° 2 Tasa de Interés Pasiva en MN

	Vista	Plazo	CDA	Promedio Ponderado
feb-13	0,82	10,69	12,73	7,14
ene-14	0,79	4,89	10,60	6,07
feb-14	0,81	5,54	10,60	6,05
Var. Mensual	0,0	0,6	0,0	0,0
Var. Anual	0,0	-5,2	-2,1	-1,1

Fuente: Superintendencia de Bancos

En febrero de 2013, la tasa de interés pasiva en MN obtuvo un nivel inferior en términos interanuales, como se puede observar en el siguiente gráfico.

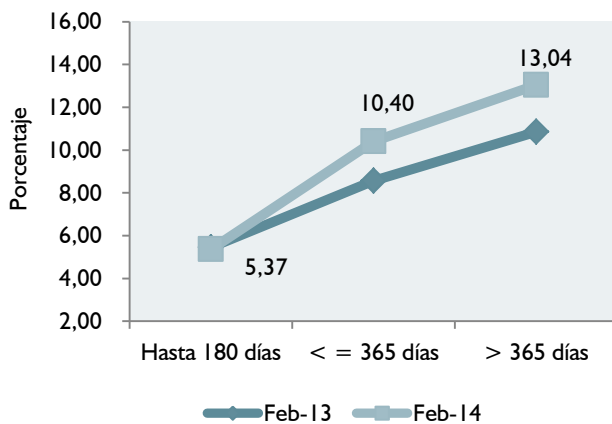
Gráfico N° 2 Tasa de Interés Pasiva en MN Promedio Ponderado



Fuente: Superintendencia de Bancos

La curva de rendimiento de los CDA en MN presenta una pendiente positiva en febrero de 2014. La tasa para plazo hasta 180 días presenta nivel inferior, en cambio, las tasas para plazos menores e iguales a 365 días y mayor a 365 días presentan nivel superior a los del pasado año. Estos nuevos valores representan en promedio simple una tasa de 9,60%, superior a la registrada en el mismo periodo del año anterior (1,3 p.p.).

Gráfico N° 3 Curva de Rendimiento de CDA en MN



Fuente: Superintendencia de Bancos

Tasa de Interés Activa en Moneda Extranjera

La tasa de interés activa en ME de los Bancos fue de **8,08%** en febrero de 2014, valor que representa un nivel levemente inferior al del mes anterior. El nivel observado responde a disminuciones en las tasas para Préstamos Comerciales (0,2 p.p.), Préstamos de Desarrollo (0,5 p.p.), Préstamos Personales para la Vivienda (0,8 p.p.), Otros Prestamos (3,8 p.p.) y Sobregiros (0, p.p.). En cambio, registró aumento la tasa para el rubro Préstamos Consumo (0,4 p.p.), en el presente mes.

Tabla N° 3 Tasa de Interés Activa en ME

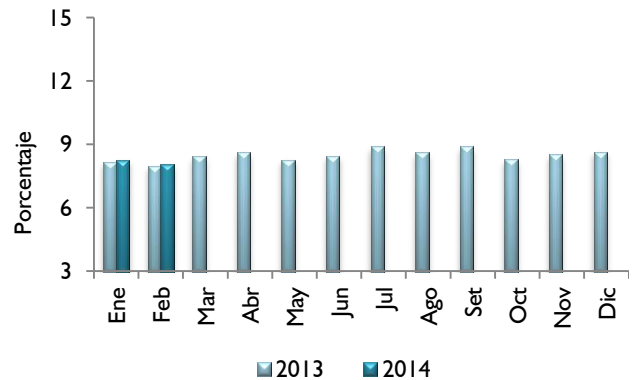
	Comerciales	Desarrollo	Consumo	Vivienda	Otros	Sobregiros	Promedio Ponderado
feb-13	7,43	8,36	9,56	s/m	6,67	14,13	7,99
ene-14	8,08	8,51	8,66	8,28	8,87	14,32	8,28
feb-14	7,88	8,03	9,01	7,52	5,10	14,00	8,08
Var. Mensual	-0,2	-0,5	0,4	-0,8	-3,8	-0,3	-0,2
Var. Anual	0,5	-0,3	-0,5	-	-1,6	-0,1	0,1

Fuente: Superintendencia de Bancos

En término interanual, la tasa presentó un ligero incremento de 0,1 p.p.

En el gráfico N° 4 se aprecian los niveles de las tasas de interés activas en ME observadas durante 2013 y en el presente año.

Gráfico N° 4 Tasa de Interés Activa en ME Promedio Ponderado



Fuente: Superintendencia de Bancos

Tasa de Interés Pasiva en Moneda Extranjera

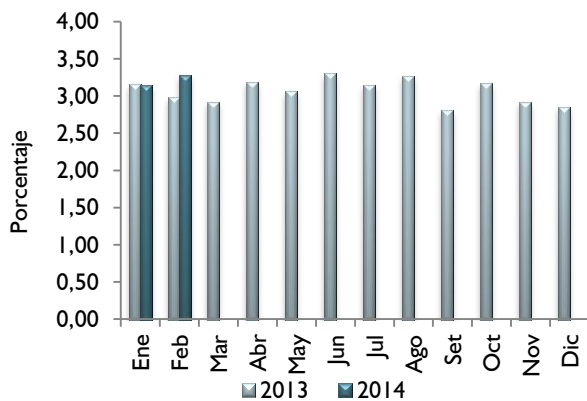
La tasa de interés pasiva en ME sigue la tendencia de los últimos años, registrando niveles bajos y relativamente estables. En el mes de febrero de 2014, la misma se situó en un nivel de **3,28%**, ligeramente superior al registrado en el mes anterior.

Tabla N° 4 Tasa de Interés Pasiva en ME

	Vista	Plazo	CDA	Promedio Ponderado
feb-13	0,22	1,93	6,21	2,98
ene-14	0,21	2,42	6,20	3,15
feb-14	0,30	2,07	5,86	3,28
Var. Mensual	0,1	-0,3	-0,3	0,1
Var. Anual	0,1	0,1	-0,4	0,3

Fuente: Superintendencia de Bancos

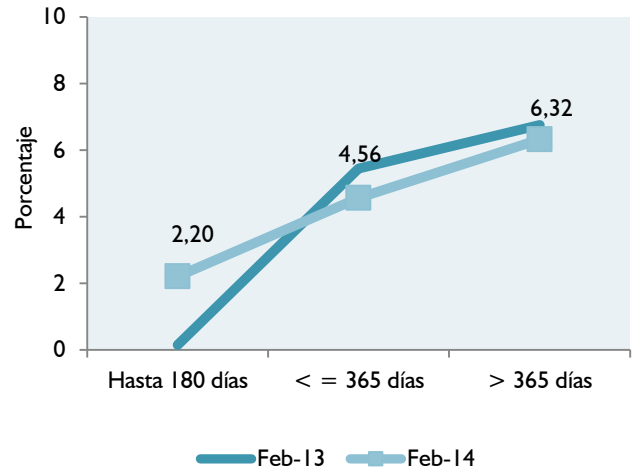
Gráfico N° 5 Tasa de Interés Pasiva en ME Promedio Ponderado



Fuente: Superintendencia de Bancos

En términos interanuales, la curva de rendimiento de los CDA en ME presenta nivel superior para el plazo de hasta 180 días y niveles inferiores para los plazos menores e iguales a 365 días y mayores a 365 días. Estos nuevos valores representan en promedio simple una tasa de 4,36%, superior a la observada en igual periodo del año anterior.

Gráfico N° 6 Curva de Rendimiento de CDA en ME



Fuente: Superintendencia de Bancos

Principales Indicadores del Sistema Bancario Nacional

El índice de Eficiencia del Sistema Bancario (Gastos Administrativos/Margen Operativo) en el mes de análisis fue de 47,40%, en tanto que en el mes de febrero del año 2013 registro un nivel superior de 55,85%.

Con respecto a la Calidad de la Cartera del Sistema Bancario consolidado, el indicador de morosidad (Cartera Vencida / Cartera Vigente + Cartera Vencida) fue de 2,17% a febrero de 2014. Este nivel representa una leve mejoría de 0,10 puntos porcentuales respecto a febrero de 2013. Por su parte, el nivel de morosidad medido por este indicador para los bancos privados (excluyendo BNF) fue de 2,16% presentando así una baja interanual de 0,13 punto porcentual, inferior al 2,29% registrado a fines de febrero de 2013.

Nueva Metodología para el Cálculo de la Intermediación Financiera

El nuevo método de cálculo del margen financiero se basa en la aplicación de la tasa de interés sobre los saldos de los créditos, a diferencia del método anterior, que se basaba en los movimientos o flujos de los clientes, haciendo que la ganancia de las intermediarias se note sobrevalorada y no se ajuste a la realidad.

Debido a la metodología de cálculo, que consiste en ponderar las tasas de las distintas modalidades de préstamos respecto a los flujos registrados en cada una de ellas, el mayor volumen de operaciones de los rubros que cuentan con altas tasas influye significativamente en el promedio ponderado global, esta fue una de las principales razones para implementar la nueva metodología.

Tasa de Interés Efectiva de las Empresas Financieras

Tasa de Interés Activa en Moneda Nacional

En febrero de 2014, la tasa de interés activa en MN de las empresas financieras fue de **29,54%**.(No incluye Tarjetas de Crédito) Este valor representó un nivel levemente superior comparado con la tasa del mes de enero de 2014.

Tabla N° 5 Tasa de Interés Activa en MN

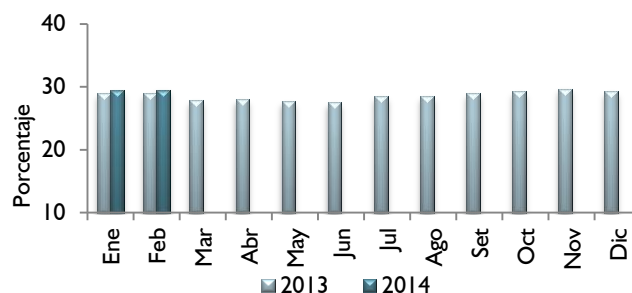
	Comerciales	Desarrollo	Consumo	Vivienda	Tarjetas de Crédito	Promedio Ponderado
feb-13	28,64	19,42	29,37	s/m	48,59	33,27
ene-14	27,94	19,22	32,26	14,17	49,82	34,15
feb-14	28,27	18,09	32,23	21,10	49,86	34,03
Var. Mensual	0,3	-1,1	0,0	6,9	0,0	-0,1
Var. Anual	-0,4	-1,3	2,9	-	1,3	0,8

Fuente: Superintendencia de Bancos

Las tasas que componen el rubro tuvieron movimientos al alza y a la baja. Así, aumentaron las tasas para Préstamos de Comerciales (0,3 p.p.) y Personales para la Vivienda (6,9 p.p.). En cambio, disminuyó la tasa para Préstamos de Desarrollo (1,1 p.p.). Las tasas para Préstamos Consumo y Tarjetas de Crédito no registraron variaciones. La tasa para Tarjetas de Crédito, que constituye la de mayor costo en las modalidades

de financiación financiera y que ha sido la más rígida, se ubica en **49,86%**. La tasa de interés activa en MN de las empresas financieras, registró un nivel superior en 0,8 p.p. en relación al del año anterior.

Gráfico N° 7 Tasa de Interés Activa en MN Promedio Ponderado



Fuente: Superintendencia de Bancos

Tasa de Interés Pasiva en Moneda Nacional

La tasa de interés para las captaciones en MN de las empresas financieras alcanzó un nivel de **4,55%**, valor inferior al de enero de 2014.

En comparación al mes anterior registró reducción la tasa para Depósitos a Plazo en 0,1 p.p. En cambio, tuvo aumento la tasa para Certificados de Depósitos de Ahorro en 0,6 p.p. En tanto, la tasa para Depósitos a la Vista no tuvo variación, además, no hubo movimiento de Títulos Valores Emitidos.

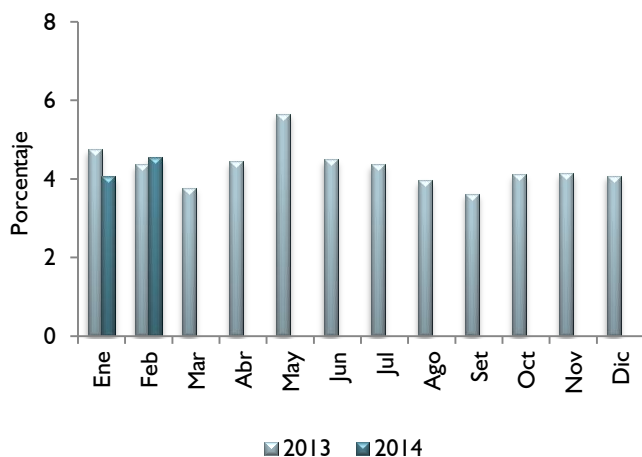
Tabla N° 6 Tasa de Interés Pasiva MN

	Vista	Plazo	Títulos	CDA	Promedio Ponderado
feb-13	0,43	12,94	s/m	12,26	4,36
ene-14	0,47	11,00	s/m	11,41	4,61
feb-14	0,48	10,89	s/m	12,02	4,55
Var. Mensual	0,0	-0,1	-	0,6	-0,1
Var. Anual	0,1	-2,1	-	-0,2	0,2

Fuente: Superintendencia de Bancos

En término interanual la tasa promedio mencionada tuvo un valor superior en 0,2 p.p., los niveles registrados por esta tasa, así como su tendencia pueden valorarse en el gráfico a continuación.

Gráfico N° 8 Tasa de Interés Pasiva en MN Promedio Ponderado



Fuente: Superintendencia de Bancos

Tasa de Interés Activa en Moneda Extranjera

La tasa de interés activa para las operaciones en ME de las empresas financieras fue de **14,07%**, nivel ligeramente inferior al del mes de enero de 2014. En comparación al mes precedente, disminuyeron las tasas para Préstamos Comerciales y préstamos de Consumo en 0,12 p.p., respectivamente. Por su parte, no tuvo movimiento Préstamos de Desarrollo, en este periodo en estudio.

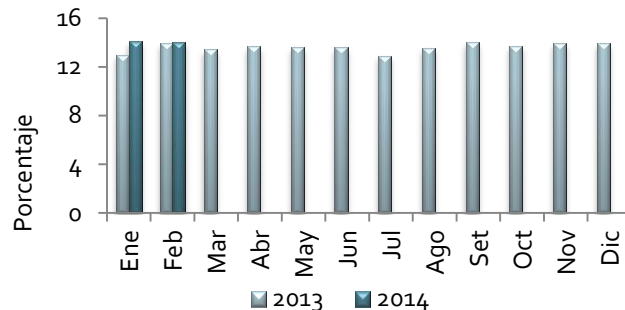
Tabla N° 7 Tasa de Interés Activa en ME

	Comerciales	Desarrollo	Consumo	Promedio Ponderado
feb-13	14,16	s/m	13,27	13,89
ene-14	14,13	s/m	14,17	14,14
feb-14	14,07	s/m	14,07	14,07
Var. Mensual	-0,1	-	-0,1	-0,10
Var. Anual	-0,1	-	0,8	0,2

Fuente: Superintendencia de Bancos

Interanualmente, esta tasa obtuvo un nivel levemente superior con respecto al año anterior, su comportamiento se puede apreciar en el siguiente gráfico.

Gráfico N° 9 Tasa de Interés Activa en ME Promedio Ponderado



Fuente: Superintendencia de Bancos

Tasa de Interés Pasiva en Moneda Extranjera

La tasa de interés pasiva para operaciones de captación en ME de las financieras se situó en **0,42%** en febrero de 2014, nivel inferior al del mes anterior. La tasa para Depósitos a la Vista y Certificados de Depósitos de Ahorro tuvieron disminuciones de 0,1 y 0,4 p.p., individualmente. En tanto, Depósitos a Plazo tuvo un aumento de 1,4 p.p. En este periodo no hubo operación de Títulos Valores Emitidos.

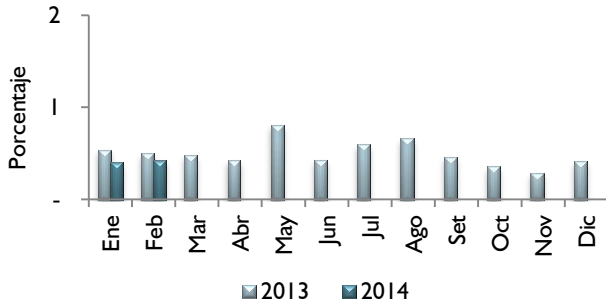
Tabla N° 8 Tasa de Interés Pasiva en ME

	Vista	Plazo	Títulos	CDA	Promedio Ponderado
feb-13	0,34	s/m	s/m	5,96	0,50
ene-14	0,23	5,10	s/m	6,39	0,74
feb-14	0,14	6,50	s/m	6,00	0,42
Var. Mensual	-0,1	1,40	-	-0,4	-0,3
Var. Anual	-0,2	-	-	0,0	-0,1

Fuente: Superintendencia de Bancos

En el mes de febrero de 2014, la tasa pasiva en ME de las empresas financieras fue inferior a la de igual período del año anterior.

Gráfico N° 10 Tasa de Interés Pasiva en ME Ponderado



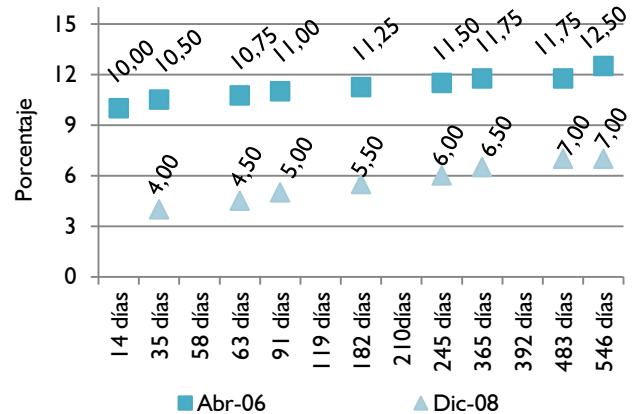
Fuente: Superintendencia de Bancos

Tasas de Interés de Política Monetaria

Banco Central del Paraguay

En el 2006, la estrategia monetaria adoptada por el BCP consistió en elevar las tasas de interés de los Instrumentos de Regulación Monetaria (IRM) en todos sus plazos y en especial en los títulos de menor duración. A partir de abril de 2007, las colocaciones se realizaron a tasas referenciales, modalidad utilizada hasta julio de 2008 cuando se decide utilizar un esquema de tasas licitadas, donde los propios bancos fijaban las tasas. Esta política se estuvo implementando hasta noviembre del 2008, cuando se decidió reducir las tasas de interés de los IRM en un punto porcentual para todos los plazos, buscando disminuir el estímulo de los bancos de colocar su liquidez en estos instrumentos. Desde enero de 2009, las colocaciones se realizan utilizando nuevamente tasas licitadas, lo que dio lugar a reducciones significativas en las tasas adjudicadas.

Gráfico N° 11 Tasa de Rendimientos de los IRM

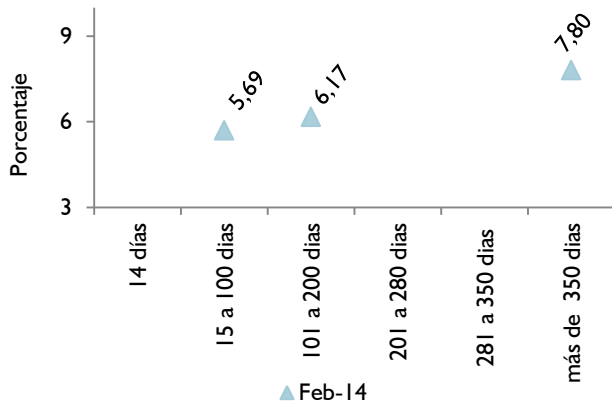


Fuente: Gerencia de Mercados

En la actualidad, el BCP se halla en el proceso de converger en el mediano plazo a un esquema de metas de inflación. La superación de varios obstáculos, sumado a los actuales avances, permitirían al banco central conducir una política monetaria más independiente, creíble y capaz de priorizar el objetivo de inflación por sobre cualquier otro.

En el mes de febrero de 2014 el Comité de Operaciones de Mercado Abierto (CEOMA) decidió de forma unánime, aumentar la tasa de interés de política monetaria en 50 puntos base a 6,75%. Se consideran que el ciclo de ajustes de las condiciones monetarias se encuentra avanzando y que una suba moderada de tasas es lo más adecuado en este momento para garantizar la convergencia de la inflación a la meta del 5%. Además, se colocaron instrumentos en plazos de 15 a 100 días a la tasa promedio de 5,69%, de 101 a 200 días a la tasa promedio de 6,17% y de más de 350 días a la tasa promedio de 7,80%

Gráfico N° 12 Tasa de Rendimientos de los IRM

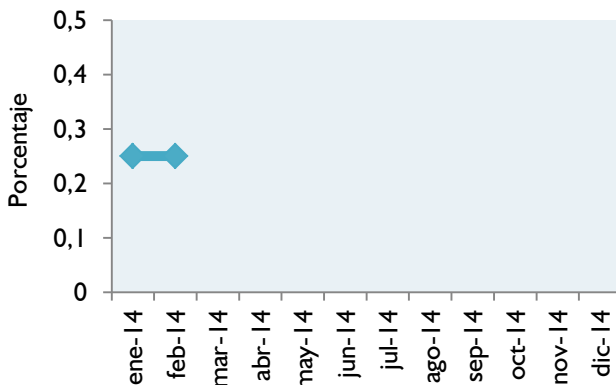


Fuente: Gerencia de Mercados

Reserva Federal

A fines de 2008, la Reserva Federal de los EUA, redujo su tasa de referencia a 0,25%, nivel mínimo record. En enero de 2014, el Comité de Mercado Abierto de la Reserva Federal mantuvo la tasa de interés en el mismo nivel en que permanece desde hace más de cinco años (desde diciembre de 2008), En el presente mes de febrero se mantiene la tasa de política en espera de la reunión de marzo del corriente año.

Gráfico N° 13 Tasa Referencial Fed (EEUU)



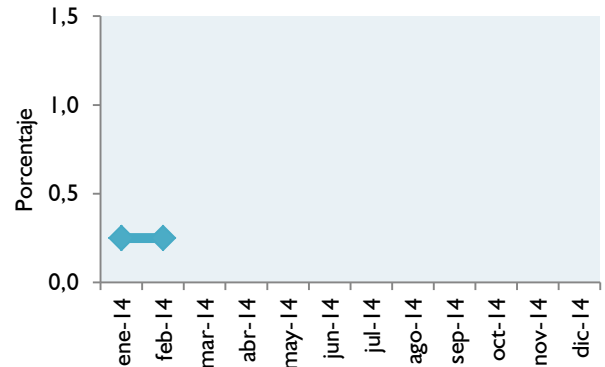
Fuente: Reuters

Banco Central Europeo

El Consejo de Gobierno del Banco Central Europeo (BCE), ha decidido mantener los tipos de interés del euro a un mínimo histórico del 0,25%, justifica esta medida a la complejidad de

la situación por lo que necesitan examinar información adicional en un periodo de tanta incertidumbre antes de tomar una decisión, no obstante, aclararon que están alertas y listas para actuar.

Gráfico N° 14 Tasa de Interés de Política Monetaria Zona Euro

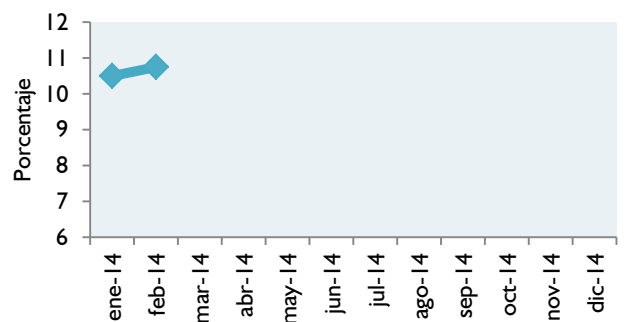


Fuente: Reuters

Banco Central de Brasil

El Comité de Política Monetaria (COPOM) del Banco Central de Brasil, aumento su tasa de interés referencial en el mes de febrero de 2014, ubicándola en 10,75%, suavizó su política monetaria, aprovechando una moderación de la inflación para reducir el ritmo de su endurecimiento monetario y evitar castigar a una economía que se arriesga a una recesión.

Gráfico N° 15 Tasa Selic (Brasil)



Fuente: Reuters

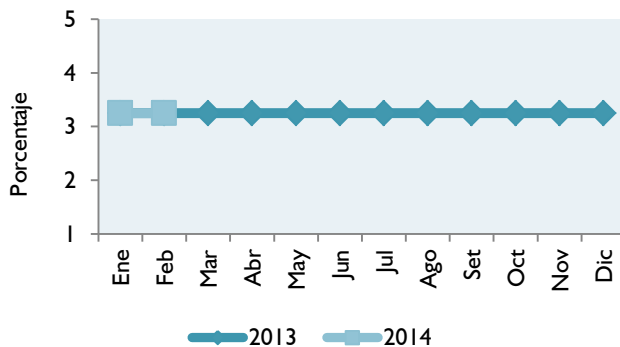
Tasas de Interés Internacionales

PRIME y LIBOR

A fines de febrero de 2014, los niveles de las principales tasas de interés del mercado internacional tuvieron comportamientos similares permaneciendo ambas estables, respecto a sus niveles del mes precedente.

En el corriente mes, la PRIME, tasa aplicada a los créditos a grandes empresas por los mayores bancos comerciales de Estados Unidos, se mantuvo en 3,25%, valor en que permanece desde principios del 2009.

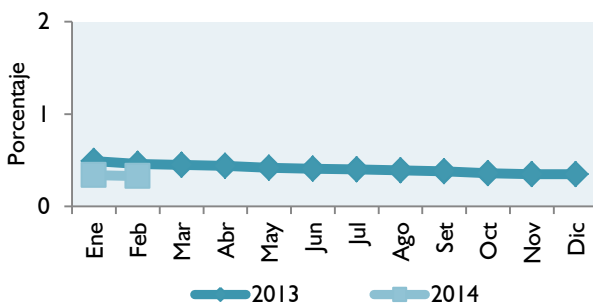
Gráfico N° 16 Prime (Seis meses)



Fuente: Reuters

Por su parte, en el mes de febrero de 2014, la LIBOR³ se redujo ligeramente, registrando un nivel de 0,33%, inferior al valor registrado interanualmente.

Gráfico N° 17 Libor (Seis meses)



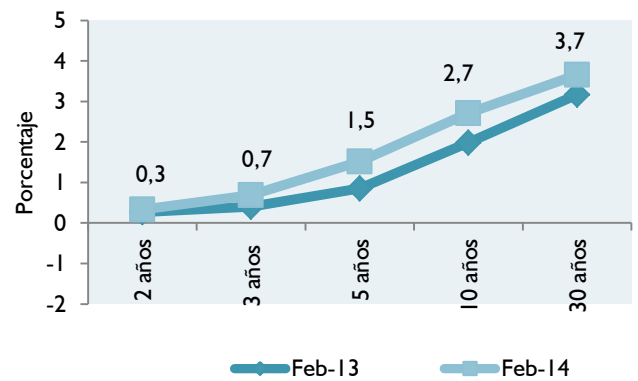
Fuente: Reuters

³ London Interbank Offered Rate: Tasa de Interés Interbancaria de Londres.

Bonos del Tesoro de Estados Unidos

La curva de rendimiento de los bonos del tesoro de los Estados Unidos presenta en febrero de 2014 una pendiente positiva. Las tasas para los bonos en los plazos (2, 3, 5, 10 y 30 años), registraron incrementos, respecto a los niveles observados en febrero de 2013. Estos nuevos niveles representan en promedio simple una tasa de 1,8%, superior a la observada en igual período del año anterior.

Gráfico N° 18 Rendimiento de Bonos del Tesoro de los Estados Unidos



Fuente: Reuters

Bonos del Tesoro de Alemania

El rendimiento de los bonos del Tesoro de Alemania a 10 años de plazo, registró un nivel de 1,8%, levemente superior al observado en febrero de 2013.

Gráfico N° 19 Rendimiento de Bonos del Tesoro de Alemania (10 años)



Fuente: Reuters

Apéndice

Tasas de Interés bancaria en el Paraguay

Volatilidad de las tasas bancarias*

El conocimiento de la dinámica estadística de la tasa de interés es una herramienta útil no sólo para la valuación de los instrumentos financieros, sino también para las expectativas y tendencias de decisiones intertemporales de consumo, ahorro e inversión de los principales agentes económicos. Por ende, este informe mensual incorpora un análisis de las variaciones de la volatilidad anual (febrero 2012 a febrero 2013) en base al comportamiento pasado de corto plazo en el sistema financiero.

Tasas Bancarias en Moneda Local

En el periodo considerado, las tasas activas en moneda local expresadas por los créditos bancarios destinados a tarjetas de créditos y sobregiros representaron los porcentajes más elevados en contraste con las tasas para préstamos de desarrollo, vivienda y comerciales, las cuales se ubicaron en promedio en niveles de 11,40; 12,65% y 16,90% respectivamente. La tasa de interés promedio aplicada en tarjetas de crédito fue del 49,93% con un máximo de 50,51%. Observando la última columna de la Tabla I y considerando la varianza como medición de volatilidad, se observa que las más riesgosas son las operativas para consumo, seguidas por las comerciales y las de vivienda, por presentar mayores valores de dispersión respecto al promedio. Con relación a las tasas pasivas, en el mencionado periodo la tasa pagada por Certificados de Depósitos de Ahorro representó el porcentaje más elevado. Asimismo, los valores de la varianza muestran que las tasas para Depósitos de Ahorro a Plazo son los más volátiles, en el período analizado.

Tabla I
Estadísticas básicas de tasas bancarias en Moneda Local
Febrero 2013 a Febrero 2014
En Porcentajes

Tasa de interés bancaria	Mínimo	Máximo	Promedio	Varianza
Préstamos Comerciales	14,98	18,78	16,90	1,188
Préstamos Desarrollo	10,59	12,82	11,40	0,444
Personales – Consumo	21,29	27,95	24,63	2,831
Personales – Vivienda	11,30	13,76	12,65	0,323
Sobregiros	38,69	44,04	41,29	2,286
Tarjetas de Crédito	49,03	50,51	49,93	0,294
Depósitos a la Vista	0,75	0,85	0,80	0,001
Depósitos a Plazo	4,89	10,87	8,43	3,742
CDA	10,60	12,73	11,30	0,373

*Se observa un elevado grado de volatilidad principalmente en los Préstamos para la Vivienda, debido a que en determinados momentos, los créditos provienen de fondos de la AFD con bajas tasas y en otros de fondos propios con tasas más elevadas.

Tasas Bancarias en Moneda Extranjera

El comportamiento de las tasas activas en moneda extranjera sigue un comportamiento similar de riesgos y estructura que las de moneda local. En el periodo considerado, las tasas activas expresadas por los créditos bancarios a sobregiros y de vivienda presentaron los porcentajes más elevados en comparación con las tasas para préstamos comerciales, desarrollo y consumo, las cuales se ubicaron en un promedio de 8,6%, 8,66 y 9,27%, respectivamente. La varianza en la última columna de la Tabla 2 describe como las más volátiles a las tasas destinadas a préstamos de consumo y para la vivienda.

Tabla 2
Estadísticas básicas de Tasas Activas bancarias en Moneda Extranjera
Febrero 2013 a Febrero 2014
En Porcentajes

Tasa de interés bancaria	Mínimo	Máximo	Promedio	Varianza
Préstamos Comerciales	7,43	8,60	8,11	0,122
Préstamos Desarrollo	8,03	9,05	8,66	0,077
Personales Consumo	8,66	9,67	9,27	0,099
Personales Vivienda	2,66	12,61	9,51	8,688
Sobregiros M/E	13,25	14,80	13,89	0,184

Volatilidad Interanual

Definiendo a la volatilidad como el resultado de la varianza interanual de la tasa de interés, los valores promedios, mínimos y máximos se ilustran en la Tabla 3. El cuadro resumen de volatilidad ilustra a simple vista, todas las aseveraciones que fueran mencionadas anteriormente. De hecho, las operativas de préstamos para la Consumo, Vivienda y Comerciales figuran entre las de mayor promedio de volatilidad. Es interesante destacar que si bien las tasas para las tarjetas de créditos son elevadas, las mismas tienen un nivel bajo de volatilidad.

Tabla 3
Volatilidad de Tasas Activas bancarias
Febrero 2013 a Febrero 2014

Tasa de interés bancaria	Mínimo	Máximo	Promedio
Préstamos Comerciales	0,381	1,097	0,726
Préstamos Desarrollo	0,226	0,410	0,300
Personales Consumo	1,132	5,816	3,564
Personales Vivienda	0,281	8,113	3,039
Sobregiros	0,910	3,221	1,981
Tarjetas de Crédito	0,220	2,825	0,603
Depósitos a la Vista	0,001	0,003	0,002
Depósitos a Plazo	3,455	5,400	4,387
C D A	0,098	0,541	0,355

La Tabla 4 muestra los valores negativos de los mínimos y leves máximos en las variaciones interanuales por cada estrato de créditos.

El orden de las varianzas (última columna) muestra que la variación interanual más volátil corresponde a la de vivienda, entre las operaciones activas, y nuevamente las de tarjetas de créditos permanecen con baja volatilidad interanual. Por el lado de las tasas pasivas, los depósitos a plazo figuran entre los más volátiles.

Tabla 4
Variaciones interanuales de Tasas Bancarias en Moneda local
Febrero 2012 a Febrero 2013

Tasa de interés bancaria	Mínimo	Máximo	Promedio
Préstamos Comerciales	-0,113	0,123	0,008
Personales Desarrollo	-0,093	0,089	0,006
Personales Consumo	-0,262	0,069	-0,105
Préstamos Vivienda	-0,193	0,684	0,079
Sobregiros	-0,012	0,009	-0,054
Tarjetas de Crédito	0,013	0,110	0,037
Depósitos a la Vista	-0,037	0,175	0,076
Depósitos a Plazo	-0,814	0,777	0,320
C D A	-0,183	0,069	-0,052

Cuadro N° 1
Tasas de interés bancarias
En porcentajes anuales - Ponderacion sobre saldos
Febrero de 2014 - Cifras sujetas a revisión

Tasas activas Moneda Nacional	Nominales			Efectivas Promedio	Monto I/ Millones de Gs.
	Mínima	Máxima	Promedio		
Préstamos					
Comerciales	1,03	43,33	16,09	17,63	9.784.603
De Desarrollo	9,47	26,66	12,66	12,82	3.363.283
Personales de Consumo	4,22	47,98	23,52	26,66	5.969.915
Personales para la Vivienda	8,62	21,46	12,34	12,92	974.766
Otros	8,02	17,56	11,17	11,64	259.053
PROMEDIO PONDERADO	3,81	40,56	17,46	19,18	20.351.620
Sobregiros	5,00	45,08	34,39	41,06	446.048
Tarjetas de Crédito	15,00	45,50	41,67	50,46	2.357.487
PROMEDIO PONDERADO GLOBAL	4,97	41,15	20,25	22,79	23.155.155

Tasas activas Moneda Extranjera	Nominales			Efectivas Promedio	Monto Millones de Gs.
	Mínima	Máxima	Promedio		
Préstamos					
Comerciales	3,64	18,35	7,67	7,88	11.362.227
De Desarrollo	4,11	13,85	7,94	8,03	4.909.497
Personales de Consumo	5,59	15,99	8,74	9,01	2.202.083
Personales para la Vivienda	7,30	7,75	7,52	7,52	227.960
Otros	3,92	6,03	4,98	5,10	277.835
PROMEDIO PONDERADO	4,03	16,60	7,83	8,01	18.979.604
Sobregiros M/E	5,52	15,67	13,16	14,00	221.895
PROMEDIO PONDERADO GLOBAL	4,05	16,59	7,89	8,08	19.201.499

Tasas pasivas Moneda Nacional	Nominales			Efectivas Promedio	Monto Millones de Gs.
	Mínima	Máxima	Promedio		
Depósitos a la Vista	0,01	5,25	0,80	0,81	9.556.953
Depósitos a Plazo	5,23	8,39	5,54	5,54	210.931
<= 90 días	3,30	4,30	4,27	4,27	4.954
<= 180 días	s/m	s/m	s/m	s/m	599
<= 365 días	s/m	s/m	s/m	s/m	50.000
> 365 días	7,00	11,25	7,38	7,38	155.379
Títulos Valores Emitidos	s/m	s/m	s/m	s/m	50.010
<= 365 días	s/m	s/m	s/m	s/m	10
> 365 días	s/m	s/m	s/m	s/m	50.000
Certificados de Depósitos de Ahorro	3,78	12,79	10,33	10,60	11.221.961
CDA hasta 180 días	1,00	8,75	5,33	5,45	265.911
C.D.A. <= 365 días	1,25	11,00	8,42	8,57	597.879
CDA > 365 días	4,00	13,00	10,57	10,85	10.358.172
Otros Depósitos	s/m	s/m	s/m	s/m	105.586
PROMEDIO PONDERADO	2,06	9,25	5,90	6,05	21.145.442

Tasas pasivas Moneda Extranjera	Nominales			Efectivas	Monto Millones de Gs.
	Mínima	Máxima	Promedio		
Depósitos a la Vista	0,01	3,75	0,30	0,30	7.334.510
Depósitos a Plazo	2,05	2,18	2,07	2,07	137.933
<= 90 días	1,00	1,00	1,00	1,00	11.317
<= 180 días	0,85	2,30	1,14	1,14	12.432
<= 365 días	3,00	3,00	3,00	3,00	32.117
> 365 días	2,00	2,00	2,00	2,00	82.067
Certificados de Depósitos de Ahorro	1,23	7,53	5,78	5,86	8.716.969
CDA hasta 180 días	0,15	8,00	2,18	2,20	518.657
CDA <= 365 días	6,50	1,00	4,52	4,56	1.087.007
CDA > 365 días	0,50	8,50	6,24	6,32	7.111.304
Otros Depósitos	0,40	0,40	0,40	0,40	133.306
PROMEDIO PONDERADO	0,68	5,73	3,24	3,28	16.322.718

Fuente : Datos proveídos por la Superintendencia de Bancos.

Cuadro N° 2

Tasas de interés efectivas bancarias

Promedio mensuales en porcentajes anuales - Ponderacion sobre saldos

Febrero de 2014 - Cifras sujetas a revisión

Tasas Activas Moneda Nacional													
	feb-13	mar-13	abr-13	may-13	jun-13	jul-13	ago-13	sep-13	oct-13	nov-13	dic-13	ene-14	feb-14
- Préstamos Comerciales	17,82	16,80	18,78	17,16	16,04	16,58	16,63	14,98	16,26	16,56	15,81	18,62	17,63
- Préstamos de Desarrollo	12,48	11,57	10,59	10,77	11,36	11,75	11,59	11,45	11,11	10,98	10,93	10,76	12,82
- Personales de Consumo	24,91	24,23	22,42	24,35	23,95	24,86	24,48	25,50	24,07	25,55	21,29	27,95	26,66
- Personales para la Vivienda	12,54	12,43	13,76	13,13	12,88	12,62	12,44	12,23	12,51	12,69	13,05	11,30	12,92
- Otros ^{1/}	13,15	12,26	12,75	12,63	12,24	12,22	11,82	12,12	11,52	10,37	10,08	9,88	11,64
PROMEDIO PONDERADO	18,12	17,29	17,93	17,64	17,07	17,58	17,55	17,71	17,35	17,95	16,88	20,16	19,18
- Sobregiros	44,04	42,21	42,13	42,58	41,99	42,93	40,26	40,06	39,82	39,92	38,69	41,06	41,06
- Tarjetas de Crédito	49,25	49,42	49,43	49,03	49,71	49,87	49,72	50,47	50,44	50,36	50,47	50,51	50,46
PROMEDIO PONDERADO 2/	22,31	21,37	21,82	21,55	21,36	21,91	21,73	22,72	21,22	21,66	21,11	23,70	22,79

Tasas Pasivas Moneda Nacional													
	feb-13	mar-13	abr-13	may-13	jun-13	jul-13	ago-13	sep-13	oct-13	nov-13	dic-13	ene-14	feb-14
- Depósitos a la Vista	0,82	0,81	0,75	0,82	0,85	0,77	0,78	0,80	0,80	0,79	0,77	0,79	0,81
- Depósitos a Plazo	10,69	6,56	10,87	9,78	8,27	9,13	8,94	7,48	7,87	10,79	8,77	4,89	5,54
- Títulos Valores Emitidos	s/m	s/m	s/m	s/m	s/m	s/m	s/m	s/m	s/m	s/m	s/m	s/m	s/m
- C D A	12,73	12,28	11,42	11,23	11,16	11,27	11,12	10,84	10,91	11,31	11,48	10,60	10,60
PROMEDIO PONDERADO	7,14	7,10	6,58	6,53	6,44	6,64	6,54	6,05	6,50	6,91	6,67	6,07	6,05
Spread de Tasas Bancarias MN	15,17	14,27	15,25	15,02	14,92	15,27	15,19	16,67	14,72	14,75	14,45	17,62	16,74
Spread de Tasas MN sin TC y sobregiros	10,99	10,18	11,35	11,11	10,63	10,94	11,01	11,66	10,85	11,04	10,22	14,09	13,14

Tasas Activas Moneda Extranjera													
	feb-13	mar-13	abr-13	may-13	jun-13	jul-13	ago-13	sep-13	oct-13	nov-13	dic-13	ene-14	feb-14
- Préstamos Comerciales	7,43	8,03	8,49	7,79	7,91	8,59	8,12	8,60	7,86	8,14	8,47	8,08	7,88
- Préstamos de Desarrollo	8,36	8,83	8,63	8,73	8,46	9,05	8,89	8,91	8,92	8,65	8,61	8,51	8,03
- Personales de Consumo	9,56	9,09	8,92	9,22	9,40	9,41	9,67	9,56	9,64	9,40	9,00	8,66	9,01
- Personales para la Vivienda	0,00	2,66	11,58	12,37	10,71	12,61	7,75	11,90	s/m	10,66	8,57	8,28	7,52
- Otros ^{1/}	6,67	8,53	7,45	8,09	9,66	8,75	9,15	8,28	5,99	8,77	8,40	8,87	5,10
PROMEDIO PONDERADO	7,85	8,36	8,54	8,20	8,25	8,82	8,53	8,84	8,24	8,48	8,57	8,23	8,01
- Sobregiros	14,13	13,66	13,25	14,35	13,43	13,79	13,76	13,60	13,54	13,99	14,80	14,32	14,00
PROMEDIO PONDERADO GLOBAL	7,99	8,43	8,61	8,28	8,45	8,89	8,60	8,89	8,30	8,54	8,65	8,28	8,08

Tasas Pasivas Moneda Extranjera													
	feb-13	mar-13	abr-13	may-13	jun-13	jul-13	ago-13	sep-13	oct-13	nov-13	dic-13	ene-14	feb-14
- Depósitos a la Vista	0,22	0,18	0,22	0,22	0,23	0,23	0,23	0,24	0,25	0,23	0,20	0,21	0,30
- Depósitos a Plazo	1,93	2,41	2,58	4,47	5,30	3,60	4,72	3,60	3,39	3,86	4,03	2,42	2,07
- C D A	6,21	5,86	5,84	5,98	6,40	5,94	6,18	5,88	6,16	5,41	5,33	6,20	5,86
PROMEDIO PONDERADO	2,98	2,92	3,19	3,06	3,30	3,15	3,27	2,81	3,17	2,92	2,85	3,15	3,28
Spread de Tasas Bancarias ME	5,01	5,50	5,42	5,22	5,15	5,74	5,33	6,09	5,13	5,62	5,80	5,14	4,79

Tasas Internacionales													
	feb-13	mar-13	abr-13	may-13	jun-13	jul-13	ago-13	sep-13	oct-13	nov-13	dic-13	ene-14	feb-14
- LIBOR (a 6 meses en dólares)	0,46	0,44	0,43	0,41	0,41	0,40	0,39	0,37	0,35	0,35	0,35	0,34	0,33
- Prime (a 6 meses en dólares)	3,25	3,25	3,25	3,25	3,25	3,25	3,25	3,25	3,25	3,25	3,25	3,25	3,25
- Selic	7,25	7,25	7,50	8,00	8,00	8,50	9,00	9,00	9,50	10,00	10,00	10,50	10,75
- Fed	0,25	0,25	0,25	0,25	0,25	0,25	0,25	0,25	0,25	0,25	0,25	0,25	0,25

Fuente: Datos provistos por la Superintendencia de Bancos.

^{1/} Préstamos al Personal, Préstamos Varios y Adelantos por Cuenta de Importadores

Cuadro N° 3

Tasas de interés de empresas financieras

En porcentajes anuales

Febrero de 2014 - Cifras sujetas a revisión

Tasas activas Moneda Nacional	Nominales			Efectivas Promedio ponderado	Monto Millones de Gs.
	Mínima	Máxima	Promedio ponderado		
Préstamos					
Comerciales	44,45	13,69	25,20	28,27	231.323
De Desarrollo	17,35	18,35	17,79	18,09	974
Personales de Consumo	4,03	44,67	27,82	32,23	114.831
Personal - Vivienda	21,41	30,91	24,85	21,10	557.53
PROMEDIO PONDERADO	30,99	23,96	26,04	29,54	347.686
Tarjetas de Crédito	20,00	45,97	41,16	49,86	98.643
PROMEDIO PONDERADO GLOBAL	28,56	28,83	29,38	34,03	446.328

Tasas activas Moneda Extranjera	Nominales			Efectivas Promedio	Monto Millones de
	Mínima	Máxima	Promedio		
Préstamos					
Comerciales	10,59	16,86	13,18	14,07	48.652
Desarrollo	s/m	s/m	s/m	s/m	s/m
Personales de Consumo	1,89	16,04	13,30	14,07	13.823
Personal - Vivienda	s/m	s/m	s/m	s/m	s/m
PROMEDIO PONDERADO	8,67	16,68	13,21	14,07	62.475

Tasas pasivas Moneda Nacional	Nominales			Efectivas Promedio	Monto Millones de
	Mínima	Máxima	Promedio		
Depósitos a la Vista	0,10	3,50	0,48	0,48	223.643
Depósitos a Plazo	10,00	11,50	10,61	10,89	4.250
<= 365 días	s/m	s/m	s/m	s/m	0
> 365 días	10,00	11,50	10,61	10,89	4.250
Certificados de Depósitos de Ahorro	4,77	14,96	11,58	12,02	118.126
CDA hasta 180 días	2,00	5,50	3,83	3,91	440
CDA a más de 180 días	3,00	15,00	10,36	10,83	13.113
CDA a más de 365 días	5,00	15,00	11,76	12,20	104.574
PROMEDIO PONDERADO	1,81	7,51	4,39	4,55	346.019

Tasas pasivas Moneda Extranjera	Nominales			Efectivas Promedio	Monto Millones de
	Mínima	Máxima	Promedio		
Depósitos a la Vista	0,02	1,00	0,14	0,14	450.330
Depósitos a Plazo	6,50	6,50	6,50	6,50	1.125
<= 90 días	s/m	s/m	s/m	s/m	s/m
<= 180 días	s/m	s/m	s/m	s/m	s/m
<= 365 días	s/m	s/m	s/m	s/m	s/m
> 365 días	6,50	6,50	6,50	6,50	1.125
Títulos Valores Emitidos	s/m	s/m	s/m	s/m	0
<= 90 días	s/m	s/m	s/m	s/m	s/m
<= 180 días	s/m	s/m	s/m	s/m	s/m
Certificados de Depósitos de Ahorro	2,72	7,38	5,92	6,00	21.603
CDA a 180 días	5,25	5,25	5,25	5,34	158
CDA <= 365 días	2,00	6,00	5,16	5,22	9.438
CDA a más de 365 días	3,25	8,50	6,52	6,62	12.007
PROMEDIO PONDERADO	0,16	1,30	0,42	0,42	473.057

Fuente: Datos proveídos por la Superintendencia de Bancos.

" Los montos corresponden a los préstamos desembolsados y las captaciones en el mes.

Cuadro N° 4

Tasas de interés efectivas de empresas financieras

Promedio mensuales en porcentajes anuales

Febrero de 2014 - Cifras sujetas a revisión

Tasas activas Moneda Nacional													
	feb-13	mar-13	abr-13	may-13	jun-13	jul-13	ago-13	sep-13	oct-13	nov-13	dic-13	ene-14	feb-14
- Préstamos Comerciales	28,64	28,49	28,16	28,21	28,44	28,76	28,42	28,40	28,89	29,40	28,45	27,94	28,27
- Préstamos de Desarrollo	19,42	15,11	19,16	19,24	19,52	17,32	17,97	18,55	19,68	18,15	19,27	19,22	18,09
- Préstamos de Consumo	29,37	27,18	27,65	26,88	26,04	28,01	28,99	30,23	29,86	30,16	30,90	32,26	32,23
- Personales para la Vivienda	s/m	14,00	20,41	15,37	15,37	26,03	18,90	s/m	11,97	s/m	12,07	14,17	21,10
- Tarjetas de Crédito	48,59	47,87	47,74	48,51	47,38	49,88	49,25	49,18	49,86	50,04	50,05	49,82	49,86

Tasas Pasivas Moneda Nacional													
	feb-13	mar-13	abr-13	may-13	jun-13	jul-13	ago-13	sep-13	oct-13	nov-13	dic-13	ene-14	feb-14
- Depósitos a la Vista	0,43	0,43	0,44	0,48	0,43	0,48	0,51	0,50	0,54	0,57	0,53	0,47	0,48
- Depósitos a Plazo	12,94	14,48	11,76	13,21	9,19	12,84	12,18	12,26	12,36	11,71	11,73	11,00	10,89
- Títulos Valores Emitidos	s/m	s/m	s/m	s/m	s/m	s/m	s/m	s/m	s/m	s/m	s/m	s/m	s/m
- C D A	12,26	12,83	12,57	12,11	12,39	12,29	11,39	11,19	11,34	12,11	11,95	11,41	12,02

Tasas Activas Moneda Extranjera													
	feb-13	mar-13	abr-13	may-13	jun-13	jul-13	ago-13	sep-13	oct-13	nov-13	dic-13	ene-14	feb-14
- Préstamos Comerciales	14,16	13,64	13,83	13,72	13,76	12,97	13,57	14,24	13,72	13,93	13,90	14,13	14,07
- Préstamos de Desarrollo	s/m	s/m	s/m	s/m	s/m	s/m	s/m	11,00	s/m	s/m	s/m	s/m	s/m
- Personales de Consumo	13,27	12,98	13,09	13,09	14,10	12,34	13,42	14,03	13,59	13,74	14,05	14,17	14,07

Tasas Pasivas Moneda Extranjera													
	feb-13	mar-13	abr-13	may-13	jun-13	jul-13	ago-13	sep-13	oct-13	nov-13	dic-13	ene-14	feb-14
- Depósitos a la Vista	0,34	0,23	0,12	0,14	0,17	0,21	0,15	0,25	0,19	0,12	0,15	0,23	0,14
- Depósitos a Plazo	s/m	4,19	5,83	s/m	7,07	6,71	s/m	s/m	s/m	s/m	5,32	5,10	6,50
- Títulos Valores Emitidos	s/m	s/m	s/m	s/m	s/m	s/m	s/m	s/m	s/m	s/m	s/m	s/m	s/m
- C D A	5,96	6,74	6,25	7,55	5,27	6,00	6,10	6,29	5,78	5,64	5,85	6,39	6,00

Fuente: Datos proveídos por la Superintendencia de Bancos.

// Incluye Préstamos Personales.

Cuadro N° 5

Tasas nominales de interés del sistema financiero

Promedio mensuales en porcentajes anuales

Tasas Activas: Operaciones de Préstamos

Febrero de 2014 - Cifras sujetas a revisión

	feb-13	mar-13	abr-13	may-13	jun-13	jul-13	ago-13	sep-13	oct-13	nov-13	dic-13	ene-14	feb-14
BANCOS PRIVADOS													
- Desarrollo	12,22	11,31	10,35	10,51	11,11	11,51	11,33	11,26	10,91	10,74	10,69	10,54	12,66
- Comercial	16,34	15,48	17,19	15,81	14,81	15,30	15,36	13,88	15,02	15,26	14,60	16,93	16,09
- Interbancario (Call Money)	5,40	5,50	4,96	4,81	4,84	4,86	4,76	4,68	4,60	4,90	s/m	s/m	s/m
- Certificado de Call Interfinanciero													
- Desarrollo ME	8,22	8,68	8,49	8,61	8,34	8,92	8,74	8,78	8,82	8,51	8,45	8,39	7,94
- Comercial ME	7,23	7,81	8,25	7,60	7,74	8,33	7,91	8,36	7,67	7,93	8,18	7,36	7,67
BANCO NACIONAL DE FOMENTO													
- Desarrollo	10,29 - 11,94	10,08 - 10,12	10,06 - 10,92	10,06 - 10,40	9,89 - 11,06	10,04 - 11,77	9,07 - 11,90	10,01 - 12,05	10,01 - 12,03	10,03 - 11,68	10,02 - 10,93	10,08 - 12,26	9,55 - 12,44
- Comercial	13,78 - 14,7	13,94 - 14,83	13,13 - 14,73	13,58 - 14,66	13,30 - 14,00	13,03 - 14,00	12,99 - 14,00	12,31 - 13,6	13,37 - 13,97	13,04 - 14	12,00 - 14	12,37 - 14	12,00 - 14
OTRAS INSTITUCIONES													
Sociedades de Ahorro y Préstamo													
Fondo Ganadero	13 - 19	13 - 19	13 - 19	13 - 19	13 - 19	13 - 19	13 - 19	13 - 19	13 - 19	13 - 19	13 - 19	13 - 19	13 - 19
Empresas Financieras	28,93	27,78	27,72	27,84	28,09	28,59	28,45	28,53	28,77	29,25	29,09	29,42	29,38
Caja de Jubilaciones Bancaria	12 - 17	12 - 17	12 - 17	12 - 17	12 - 17	12 - 17	12 - 17	12 - 17	12 - 17	12 - 17	12 - 17	12 - 17	12 - 17
Cooperativas de Ahorro y Crédito	13,5 - 26	13,5 - 26	13,5 - 26	13,5 - 26	12 - 26	12 - 26	12 - 26	12 - 26	11 - 25,5	11 - 25,5	12 - 25,5	12 - 25,5	12 - 25,5
Crédito Agrícola de Habilitación	15,00	15,00	15,00	15,00	15,00	15,00	15,00	15,00	15,00	15,00	15,00	15,00	15,00

Fuente: Superintendencia de Bancos, GONA, Fondo Ganadero, Caja de Jub. de Emp. Bancarios y CAH.
n.d.: no disponible

Cuadro N° 6

Tasas nominales de interés del sistema financiero

Promedio mensuales en porcentajes anuales

Tasas Pasivas: Depósitos y Otras Obligaciones

Febrero de 2014 - Cifras sujetas a revisión

	feb-13	mar-13	abr-13	may-13	jun-13	jul-13	ago-13	sep-13	oct-13	nov-13	dic-13	ene-14	feb-14
BANCO CENTRAL DEL PARAGUAY													
Letras de Regulación Monetaria *	7,03	s/m	5,76	5,44	5,58	6,11	5,52	5,88	5,53	5,39	5,90	5,55	6,00
Call Money Pasivo	s/m	s/m	s/m	s/m	s/m	s/m	s/m	s/m	s/m	s/m	s/m	s/m	s/m
BANCOS													
DEPOSITOS EN MONEDA NACIONAL													
Depósitos a la Vista	0,81	0,80	0,74	0,82	0,84	0,76	0,77	0,80	0,79	0,78	0,76	0,78	0,80
Depósitos a Plazo Fijo													
<= 90 días	3,23	3,01	2,84	3,95	4,73	5,04	4,82	4,89	4,44	2,98	2,76	4,41	4,27
<= 180 días	s/m	s/m	s/m	s/m	s/m	4,44	s/m	s/m	3,15	s/m	3,3	6,73	s/m
<= 365 días	4,00	2,55	2,03	s/m	3,50	11,00	6,57	9,99	10,00	11,00	6,00	s/m	1,00
> 365 días	11,87	11,36	10,98	10,58	9,25	9,36	9,35	7,75	8,15	9,22	9,57	6,50	7,38
Certificados de Dep. de Ahorro													
<= 180 días	5,27	5,28	4,88	4,20	4,76	4,23	4,88	4,51	3,92	4,31	3,92	4,57	5,33
<= 365 días	10,28	9,47	9,03	8,05	7,36	7,46	7,47	7,22	6,33	6,91	6,47	8,30	8,42
> 365 días	12,65	12,11	11,94	11,38	11,22	11,34	11,18	10,97	10,96	11,32	11,66	10,61	10,57
Titulos Valores Emitidos													
<= 90 días	s/m	s/m	s/m	s/m	s/m	s/m	s/m	s/m	s/m	s/m	s/m	s/m	s/m
<= 180 días	s/m	s/m	s/m	s/m	s/m	s/m	s/m	s/m	s/m	s/m	s/m	s/m	s/m
<= 365 días	s/m	s/m	s/m	s/m	s/m	s/m	s/m	s/m	s/m	s/m	s/m	s/m	s/m
> 365 días	s/m	s/m	s/m	s/m	s/m	s/m	s/m	s/m	s/m	s/m	s/m	s/m	s/m
DEPOSITOS EN MONEDA EXTRANJERA													
- Depósitos a la vista	0,22	0,18	0,22	0,22	0,23	0,23	0,23	0,24	0,25	0,22	0,20	0,20	0,30
- Depósitos a plazo	1,92	2,40	2,57	4,47	5,27	3,58	4,70	3,60	3,38	3,86	3,97	2,42	2,07
- CDA	6,11	5,77	5,76	5,90	6,28	5,86	6,08	5,80	6,06	5,36	5,25	6,09	5,78
EMPRESAS FINANCIERAS													
DEPOSITOS EN MONEDA NACIONAL													
- Depósitos a la Vista	0,43	0,43	0,44	0,48	0,43	0,48	0,51	0,50	0,53	0,57	0,53	0,47	0,48
- Depósitos a Plazo	12,44	13,66	11,44	13,02	8,98	12,26	11,72	11,82	11,78	11,29	11,34	11,00	10,61
- Titulos Valores Emitidos	s/m	s/m	s/m	s/m	s/m	s/m	s/m	s/m	s/m	s/m	s/m	s/m	s/m
- CDA	11,84	12,38	12,16	11,68	11,90	11,88	11,03	10,81	10,96	11,65	11,47	11,03	11,58
EMPRESAS FINANCIERAS													
DEPOSITOS EN MONEDA EXTRANJERA													
- Depósitos a la Vista	0,34	0,23	0,12	0,14	0,17	0,21	0,15	0,25	0,19	0,12	0,15	0,23	0,14
- Depósitos a Plazo	s/m	4,14	5,73	s/m	6,90	6,65	s/m	s/m	s/m	s/m	5,25	5,00	6,50
- Titulos Valores Emitidos	s/m	s/m	s/m	s/m	s/m	s/m	s/m	s/m	s/m	s/m	s/m	s/m	s/m
- CDA	5,86	6,60	6,13	7,37	5,21	5,90	6,03	6,16	5,70	5,53	5,72	6,25	5,92
COOPERATIVAS DE AHORRO Y CREDITO	1,5 - 14,75	1,5 - 14,75	1,5 - 14,75	1,5 - 14,75	1,5 - 14,75	1,5 - 14,75	1,5 - 14,75	1,5 - 14,75	1,5 - 14,75	1,5 - 14,75	1,5 - 14,75	1,5 - 14,00	1,5 - 14,00

Fuente: Superintendencia de Bancos y DOMA.

* Rendimiento Promedio Ponderado.