



# INDICADORES FINANCIEROS

ENERO  
2014

REPUBLICA DEL PARAGUAY



MOKOIPA-SU-GUARANI

**Banco Central del Paraguay**  
Federación Rusa y Cabo 1° Feliciano Marecos  
[www.bcp.gov.py](http://www.bcp.gov.py) - [webmaster@bcp.gov.py](mailto:webmaster@bcp.gov.py)  
Asunción - Paraguay



# Indicadores Financieros

Enero 2014

Sub Gerencia General de Política Monetaria

Departamento de Estudios Monetarios y Financieros

División de Estudios del Mercado Financiero

## Contenido

<i>Tasas de Interés Bancarias Efectivas</i>	2
<i>Principales Indicadores del Sistema Bancario Nacional</i>	4
<i>Tasas de Interés Efectivas de Empresas Financieras.</i>	5
<i>Tasas de Interés de Política Monetaria</i>	7
<i>Tasas de Interés Internacionales</i>	8
<i>Apéndice</i>	10
<i>Estadísticas</i>	13

En enero de 2014, las tasas de interés activas, como las pasivas del sistema bancario para las operaciones en Moneda Nacional (MN) presentan comportamientos opuestos, al alza las activas y a la baja las pasivas. En Moneda Extranjera (ME), igualmente, registran comportamientos distintos, a la baja las activas y al alza las pasivas. La tasa de interés activa en MN se situó en 20,16%(no incluyen sobregiros y tarjetas de crédito) y la pasiva en 6,07%.

La tasa de interés de las entidades bancarias para operaciones activas en ME tuvo un nivel de 8,23%, mientras que la tasa de interés pasiva para operaciones en esta moneda fue 3,15%.

Respecto a las tasas de interés de las empresas financieras en MN, se menciona que, las tasas activas aumentaron y las pasivas se mantuvieron, situándose en niveles promedios las activas de 29,33% (no incluye tarjeta de crédito) y las pasivas de 4,06%, respectivamente. Por su parte, en ME la tasa de interés activa se ubicó en 14,09% y la pasiva en 0,40%.

La tasa de política monetaria del BCP, actualmente es de 6,5%, la cual fue establecida en el presente mes de enero de 2014, aumento decidido ante posibles presiones inflacionarias que se reflejaran en la dinámica de los precios durante el 2.014. En el mes de enero de 2014 la Reserva Federal de EUA sigue sin alterar la tasa de interés de Política Monetaria ubicada en 0,25%. El Comité ratificó que continuará con sus compras mensuales de activos, decidió reducir la compra en otros 10.000 millones de dólares al mes de activos del Tesoro y de activos respaldados por hipotecas. Igualmente, el Banco Central Europeo, ha decidido mantener los tipos de interés del euro en 0,25%. El BCE, indicó que las perspectivas de inflación a largo plazo siguen firmemente ancladas en línea con el objetivo del BCE. Por su parte, el Comité de Política Monetaria (COPOM) del Banco Central de Brasil, incremento en enero de 2014 la tasa SELIC a un nivel de 10,50%, siguiendo con su política agresiva para contener las presiones inflacionarias.

## Tasas de Interés Bancaria Efectivas

### Tasa de Interés Activa en Moneda Nacional (MN)

En enero de 2014, la tasa de interés<sup>1</sup> para las operaciones activas en MN de los bancos fue de **23,70%**, nivel superior respecto al mes de diciembre de 2013.

Las tasas que componen este rubro registraron movimientos tanto, al alza como a la baja. Así, tuvieron incrementos las tasas para Préstamos Comerciales, Préstamos de Consumo y Sobregiros. En cambio, disminuyeron las tasas para Préstamos de Desarrollo y Préstamos para la Vivienda. El rubro Tarjetas de Crédito no registro variación.

**Tabla N° 1 Tasa de Interés Activa en MN**

	Comerciales	Desarrollo	Consumo	Vivienda	Sobregiros	Tarjetas de Crédito	Promedio Ponderado
ene-13	17,36	11,45	26,09	12,92	45,25	48,45	21,66
dic-13	15,81	10,93	21,29	13,05	38,69	50,47	21,11
ene-14	18,62	10,76	27,95	11,30	41,06	50,51	23,70
Var. Mensual	2,8	-0,2	6,7	-1,7	2,4	0,0	2,6
Var. Anual	1,3	-0,7	1,9	-1,6	-4,2	2,1	2,0

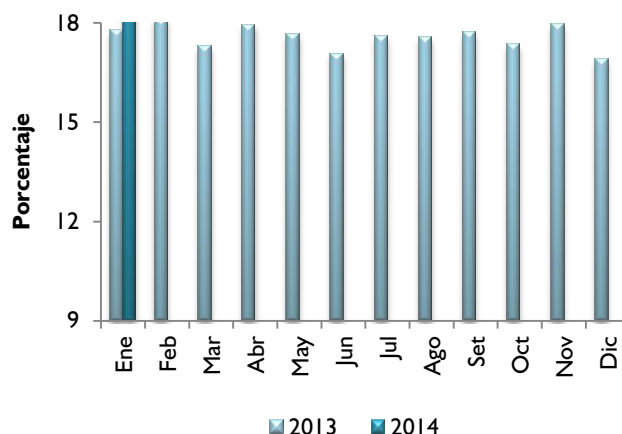
Fuente: Superintendencia de Bancos

Las tasas para sobregiros y tarjetas de crédito, que constituyen las de mayor costo en las modalidades de financiación bancaria y que han sido las más rígidas, se ubicaron en 41,06% y 50,51%, respectivamente. Se señala además, que

<sup>1</sup> Todas las tasas a las que se hacen referencia en el presente informe constituyen promedios ponderados mensuales en porcentajes anuales. Las tablas contienen variaciones que corresponden a las diferencias entre promedios ponderados de cada periodo.

el nivel alcanzado de 20,16%<sup>2</sup> es ligeramente superior al nivel observado en igual periodo del año anterior en 2,4 p.p.

**Gráfico N° 1 Tasa de Interés Activa en MN Promedio Ponderado**



Fuente: Superintendencia de Bancos

### Tasa de Interés Pasiva en Moneda Nacional

Las tasas que componen el rubro presentaron comportamiento especialmente estables y a la baja el presente mes. En este sentido, no tuvieron variaciones las tasas para Depósitos a la Vista y Títulos Valores Emitidos. En tanto, registraron reducciones las tasas para Depósitos a Plazo en 3,9 p.p. y CDA en 0,9 p.p., individualmente.

**Tabla N° 2 Tasa de Interés Pasiva en MN**

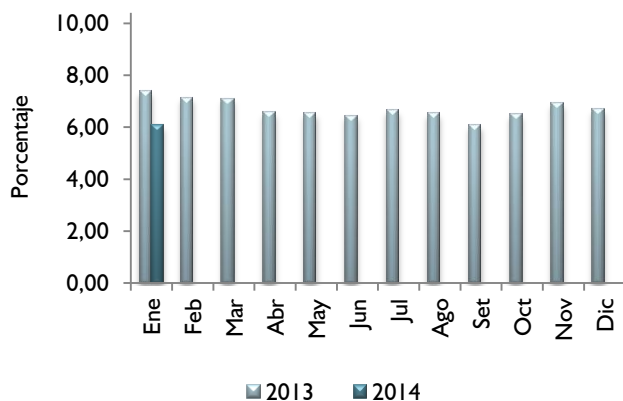
	Vista	Plazo	CDA	Promedio Ponderado
ene-13	0,75	11,04	12,52	7,39
dic-13	0,77	8,77	11,48	6,67
ene-14	0,79	4,89	10,60	6,07
Var. Mensual	0,0	-3,9	-0,9	-0,6
Var. Anual	0,0	-6,1	-1,9	-1,3

Fuente: Superintendencia de Bancos

<sup>2</sup> No incluye Sobregiros y Tarjeta de Crédito.

En enero de 2013, la tasa de interés pasiva en MN obtuvo un nivel inferior en términos interanuales, como se puede observar en el siguiente gráfico.

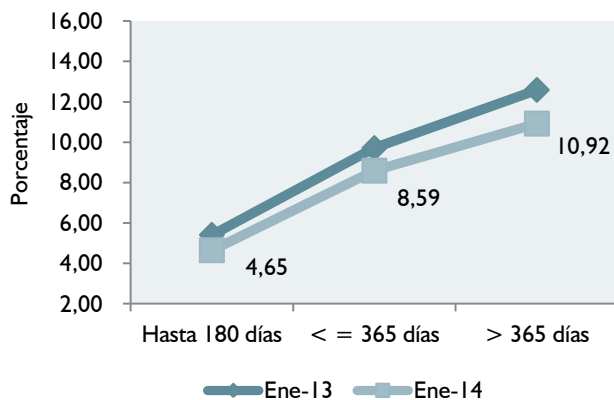
**Gráfico N° 2 Tasa de Interés Pasiva en MN Promedio Ponderado**



Fuente: Superintendencia de Bancos

La curva de rendimiento de los CDA en MN presenta una pendiente positiva en enero de 2014. La tasa para plazos hasta 180 días, menores e iguales a 365 días y mayor a 365 días presentan nivel inferior a los del pasado año. Estos nuevos valores representan en promedio simple una tasa de 8,10%, inferior a la registrada en el mismo periodo del año anterior (1,2 p.p.).

**Gráfico N° 3 Curva de Rendimiento de CDA en MN**



Fuente: Superintendencia de Bancos

## Tasa de Interés Activa en Moneda Extranjera

La tasa de interés activa en ME de los Bancos fue de **8,23%** en enero de 2014, valor que representa un nivel levemente inferior al del mes anterior. El nivel observado responde a disminuciones en las tasas para Préstamos Comerciales (0,4 p.p.), Préstamos de Desarrollo (0,1 p.p.), Préstamos Consumo (0,3 p.p.), Préstamos Personales para la Vivienda (0,3 p.p.) y Sobregiros (0,5 p.p.). En cambio, registró aumento la tasa para el rubro Otros Prestamos (0,5 p.p.) en el presente mes.

**Tabla N° 3 Tasa de Interés Activa en ME**

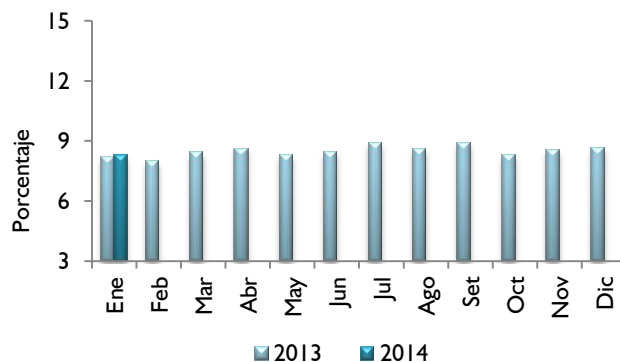
	Comerciales	Desarrollo	Consumo	Vivienda	Otros	Sobregiros	Promedio Ponderado
ene-13	7,86	8,48	8,56	1,64	9,27	13,66	8,17
dic-13	8,47	8,61	9,00	8,57	8,40	14,80	8,65
ene-14	8,08	8,51	8,66	8,28	8,87	14,32	8,28
Var. Mensual	-0,4	-0,1	-0,3	-0,3	0,5	-0,5	-0,4
Var. Anual	0,2	0,0	0,1	6,6	-0,4	0,7	0,1

Fuente: Superintendencia de Bancos

En término interanual, la tasa presentó un ligero incremento de 0,1 p.p.

En el gráfico N° 4 se aprecian los niveles de las tasas de interés activas en ME observadas durante 2013 y en el presente año.

**Gráfico N° 4 Tasa de Interés Activa en ME Promedio Ponderado**



Fuente: Superintendencia de Bancos

## Tasa de Interés Pasiva en Moneda Extranjera

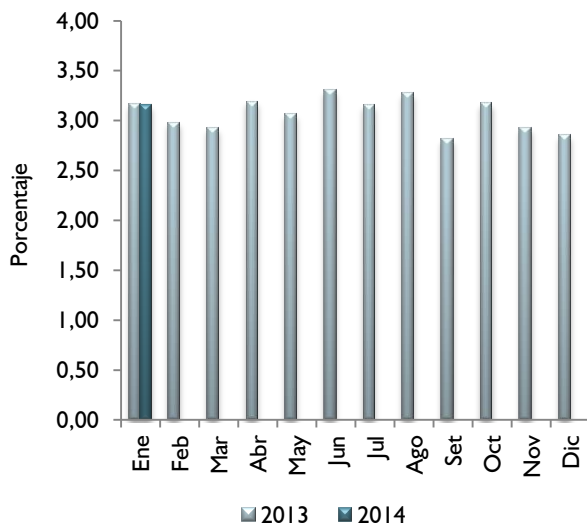
La tasa de interés pasiva en ME sigue la tendencia de los últimos años, registrando niveles bajos y relativamente estables. En el mes de enero de 2014, la misma se situó en un nivel de **3,15%**, levemente superior al registrado en el mes anterior.

**Tabla N° 4 Tasa de Interés Pasiva en ME**

	Vista	Plazo	CDA	Promedio Ponderado
ene-13	0,22	4,56	6,24	3,16
dic-13	0,20	4,03	5,33	2,85
ene-14	0,21	2,42	6,20	3,15
Var. Mensual	0,0	-1,6	0,9	0,3
Var. Anual	0,0	-2,1	0,0	0,0

Fuente: Superintendencia de Bancos

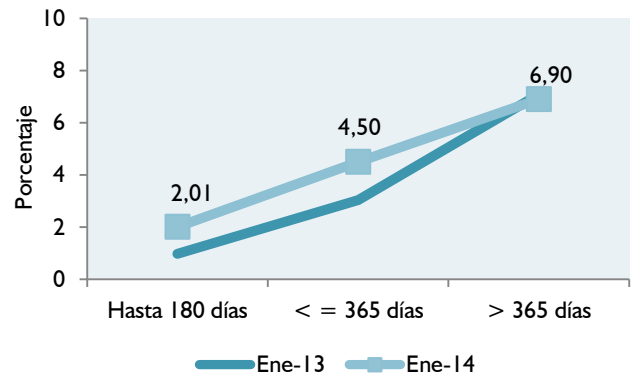
**Gráfico N° 5 Tasa de Interés Pasiva en ME Promedio Ponderado**



Fuente: Superintendencia de Bancos

En términos interanuales, la curva de rendimiento de los CDA en ME presenta niveles superiores para los plazos de hasta 180 días y menores e iguales a 365 días, en cambio nivel inferiores par los plazos mayores a 365 días. Estos nuevos valores representan en promedio simple una tasa de 4,47%, superior a la observada en igual periodo del año anterior.

**Gráfico N° 6 Curva de Rendimiento de CDA en ME**



Fuente: Superintendencia de Bancos

## Principales Indicadores del Sistema Bancario Nacional

El índice de Eficiencia del Sistema Bancario (Gastos Administrativos/Margen Operativo) en el mes de análisis fue de 49,10%, en tanto que en el mes de enero del año 2013 registro un nivel superior de 52,34%.

Con respecto a la Calidad de la Cartera del Sistema Bancario consolidado, el indicador de morosidad (Cartera Vencida / Cartera Vigente + Cartera Vencida) fue de 2,10% a enero de 2014. Este nivel representa una leve mejoría de 0,10 puntos porcentuales respecto a enero de 2013. Por su parte, el nivel de morosidad medido por este indicador para los bancos privados (excluyendo BNF) fue de 2,05% presentando así una baja interanual de 0,19 punto porcentual, inferior al 2,24% registrado a fines de enero de 2013.

## Nueva Metodología para el Cálculo de la Intermediación Financiera

El nuevo método de cálculo del margen financiero se basa en la aplicación de la tasa de interés sobre los saldos de los créditos, a diferencia del método anterior, que se basaba en los movimientos o flujos de los clientes, haciendo

que la ganancia de las intermediarias se note sobrevalorada y no se ajuste a la realidad.

Debido a la metodología de cálculo, que consiste en ponderar las tasas de las distintas modalidades de préstamos respecto a los flujos registrados en cada una de ellas, el mayor volumen de operaciones de los rubros que cuentan con altas tasas influye significativamente en el promedio ponderado global, esta fue una de las principales razones para implementar la nueva metodología.

## Tasa de Interés Efectiva de las Empresas Financieras

### Tasa de Interés Activa en Moneda Nacional

En enero de 2014, la tasa de interés activa en MN de las empresas financieras fue de **29,33%**. (No incluye Tarjetas de Crédito) Este valor representó un nivel levemente superior comparado con la tasa del mes de diciembre de 2013.

**Tabla N° 5 Tasa de Interés Activa en MN**

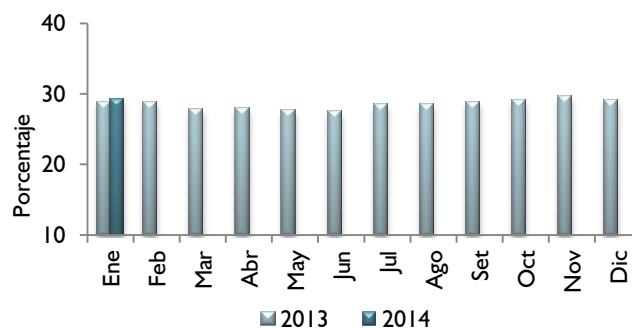
	Comerciales	Desarrollo	Consumo	Vivienda	Tarjetas de Crédito	Promedio Ponderado
ene-13	28,88	18,18	29,21	s/m	49,91	35,03
dic-13	28,45	19,27	30,90	12,07	50,05	33,62
ene-14	28,48	18,62	31,35	11,97	50,17	33,98
<b>Var. Mensual</b>	0,0	-0,6	0,4	-0,1	0,1	0,4
<b>Var. Anual</b>	-0,4	0,4	2,1	-	0,3	-1,1

Fuente: Superintendencia de Bancos

Las tasas que componen el rubro tuvieron movimientos al alza y a la baja. Así, aumentaron las tasas para Préstamos Consumo (0,4 p.p.) y Tarjetas de Crédito (0,1 p.p.). En cambio, disminuyeron las tasas para Préstamos de Desarrollo (0,6 p.p.) y Personales para la Vivienda (0,1 p.p.). Por su parte, no tuvo

variación Préstamos de Comerciales. La tasa para Tarjetas de Crédito, que constituye la de mayor costo en las modalidades de financiación financiera y que ha sido la más rígida, se ubica en 50,17%. La tasa de interés activa en MN de las empresas financieras, registró un nivel inferior en 1,1 p.p. en relación al del año anterior.

**Gráfico N° 7 Tasa de Interés Activa en MN Promedio Ponderado**



Fuente: Superintendencia de Bancos

### Tasa de Interés Pasiva en Moneda Nacional

La tasa de interés para las captaciones en MN de las empresas financieras alcanzó un nivel de **4,06%**, valor similar al de diciembre de 2013.

En comparación al mes anterior registró reducción la tasa para Depósitos a Plazo en 0,4 p.p. En cambio, tuvo aumento la tasa para Certificados de Depósitos de Ahorro en 0,5 p.p. En tanto, la tasa para Depósitos a la Vista no tuvo variación, además, no hubo movimiento de Títulos Valores Emitidos.

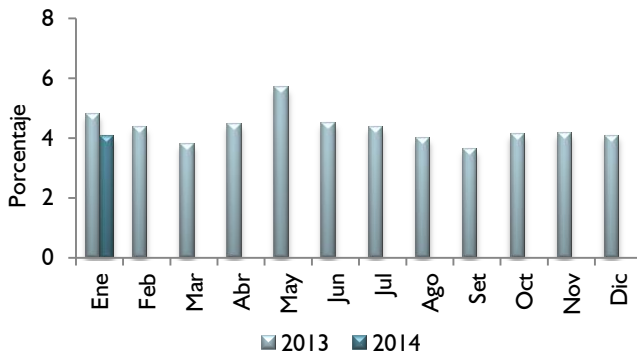
**Tabla N° 6 Tasa de Interés Pasiva MN**

	Vista	Plazo	Títulos	CDA	Promedio Ponderado
ene-13	0,51	13,24	s/m	13,13	4,76
dic-13	0,53	11,73	s/m	11,95	4,07
ene-14	0,54	11,31	s/m	12,41	4,06
<b>Var. Mensual</b>	0,0	-0,4	-	0,5	0,0
<b>Var. Anual</b>	0,0	-1,9	-	-0,7	-0,7

Fuente: Superintendencia de Bancos

En término interanual la tasa promedio mencionada tuvo un valor inferior en 0,7 p.p., los niveles registrados por esta tasa, así como su tendencia pueden valorarse en el gráfico a continuación.

**Gráfico N° 8 Tasa de Interés Pasiva en MN Promedio Ponderado**



Fuente: Superintendencia de Bancos

### Tasa de Interés Activa en Moneda Extranjera

La tasa de interés activa para las operaciones en ME de las empresas financieras fue de **14,09%**, nivel ligeramente superior al del mes de diciembre de 2013. En comparación al mes precedente, aumentaron las tasas para Préstamos de Desarrollo en 0,1 p.p. y préstamos de Consumo en 0,2 p.p. Por su parte, Préstamos Comerciales no registró movimiento en este periodo.

**Tabla N° 7 Tasa de Interés Activa en ME**

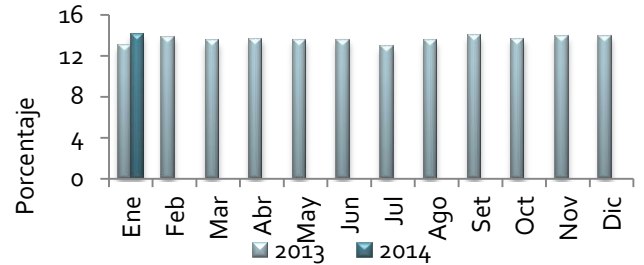
	Comerciales	Desarrollo	Consumo	Promedio Ponderado
ene-13	13,15	s/m	12,57	12,97
dic-13	13,90	s/m	14,05	13,94
ene-14	14,03	s/m	14,26	14,09
Var. Mensual	0,1	-	0,2	0,1
Var. Anual	0,9	-	1,7	1,1

Fuente: Superintendencia de Bancos

Interanualmente, esta tasa obtuvo un nivel superior con respecto al año anterior, su

comportamiento se puede apreciar en el siguiente gráfico.

**Gráfico N° 9 Tasa de Interés Activa en ME Promedio Ponderado**



Fuente: Superintendencia de Bancos

### Tasa de Interés Pasiva en Moneda Extranjera

La tasa de interés pasiva para operaciones de captación en ME de las financieras se situó en **0,40%** en enero de 2014, nivel similar al del mes anterior. Las tasas para Certificados de Depósitos de Ahorro y para Depósitos a la Vista se mantuvieron. En este periodo, no se realizaron operaciones de Depósitos a Plazo y Títulos Valores Emitidos.

**Tabla N° 8 Tasa de Interés Pasiva en ME**

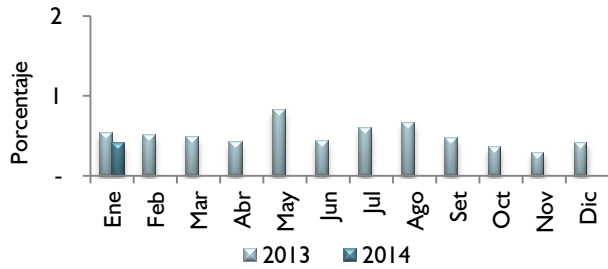
	Vista	Plazo	Títulos	CDA	Promedio Ponderado
ene-13	0,36	s/m	s/m	5,47	0,54
dic-13	0,15	5,32	s/m	5,85	0,41
ene-14	0,11	s/m	s/m	5,83	0,40
Var. Mensual	0,0	-	-	0,0	0,0
Var. Anual	-0,2	-	-	0,4	-0,1

Fuente: Superintendencia de Bancos

En el mes de enero de 2014, la tasa pasiva en ME de las empresas financieras fue inferior a la de igual período del año anterior.



**Gráfico N° 10 Tasa de Interés Pasiva en ME Promedio Ponderado**



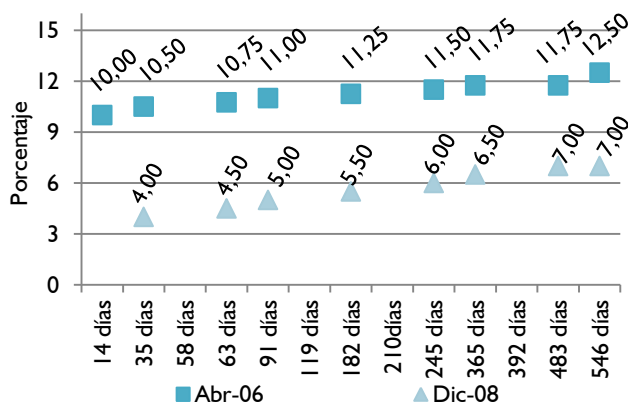
Fuente: Superintendencia de Bancos

## Tasas de Interés de Política Monetaria

### Banco Central del Paraguay

En el 2006, la estrategia monetaria adoptada por el BCP consistió en elevar las tasas de interés de los Instrumentos de Regulación Monetaria (IRM) en todos sus plazos y en especial en los títulos de menor duración. A partir de abril de 2007, las colocaciones se realizaron a tasas referenciales, modalidad utilizada hasta julio de 2008 cuando se decide utilizar un esquema de tasas licitadas, donde los propios bancos fijaban las tasas. Esta política se estuvo implementando hasta noviembre del 2008, cuando se decidió reducir las tasas de interés de los IRM en un punto porcentual para todos los plazos, buscando disminuir el estímulo de los bancos de colocar su liquidez en estos instrumentos. Desde enero de 2009, las colocaciones se realizan utilizando nuevamente tasas licitadas, lo que dio lugar a reducciones significativas en las tasas adjudicadas.

**Gráfico N° 11 Tasa de Rendimientos de los IRM**

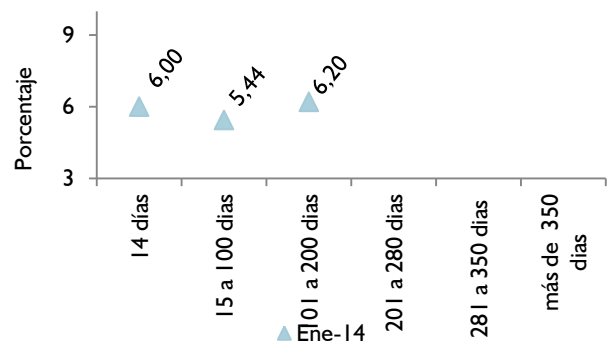


Fuente: Gerencia de Mercados

En la actualidad, el BCP se halla en el proceso de converger en el mediano plazo a un esquema de metas de inflación. La superación de varios obstáculos, sumado a los actuales avances, permitirían al banco central conducir una política monetaria más independiente, creíble y capaz de priorizar el objetivo de inflación por sobre cualquier otro.

En el presente mes el Comité de Operaciones de Mercado Abierto (CEOMA) decidió de forma unánime, aumentar la tasa de interés de política monetaria en 50 puntos base a 6,50%. Se consideran que se mantienen las presiones inflacionarias a nivel interno, también, se espera efectos sobre de los precios domésticos de una inminente definición sobre reducción de los estímulos por parte de la Reserva Federal de USA. Además, se colocaron instrumentos en plazos de 15 a 100 días a la tasa promedio de 5,44% y de 101 a 200 días a la tasa promedio de 6,20%.

**Gráfico N° 12 Tasa de Rendimientos de los IRM**



Fuente: Gerencia de Mercados

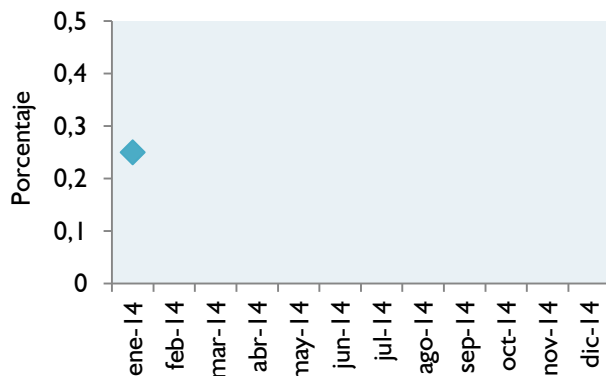
### Reserva Federal

A fines de 2008, la Reserva Federal de los EUA, redujo su tasa de referencia a 0,25%, nivel mínimo record. En enero de 2014, el Comité de Mercado Abierto de la Reserva Federal mantuvo la tasa de interés en el mismo nivel en que permanece desde hace más de cinco años (desde diciembre de 2008), Además, ratificó y ha cumplido las expectativas que apuntaban a un



nuevo recorte, el segundo después del inicial del pasado diciembre de 2013, así, el Comité decidió reducir la compra en otros 10.000 millones de dólares al mes hasta los 65.000 millones de dólares en el volumen de activos del Tesoro y de activos respaldados por hipotecas.

**Gráfico N° 13 Tasa Referencial Fed (EEUU)**

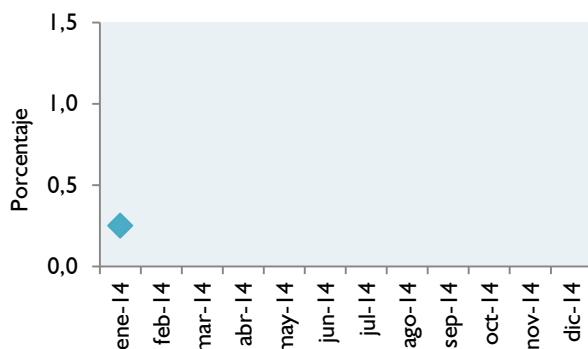


Fuente: Reuters

### Banco Central Europeo

El Consejo de Gobierno del Banco Central Europeo (BCE), ha decidido mantener los tipos de interés del euro a un mínimo histórico del 0,25%, las perspectivas de inflación a largo plazo siguen firmemente ancladas en línea con el objetivo del BCE. Los analistas de hecho no esperaban que el BCE, produjera ningún cambio relevante en la política monetaria acomodaticia en la primera reunión del año 2014.

**Gráfico N° 14 Tasa de Interés de Política Monetaria Zona Euro**

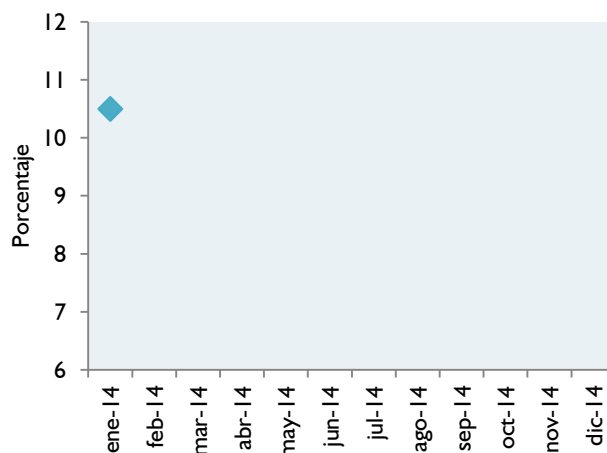


Fuente: Reuters

### Banco Central de Brasil

El Comité de Política Monetaria (COPOM) del Banco Central de Brasil, aumentó su tasa de interés referencial en el mes de enero de 2014, ubicándola en 10,50%, siguiendo con su política agresiva para contener las presiones inflacionarias.

**Gráfico N° 15 Tasa Selic (Brasil)**



Fuente: Reuters

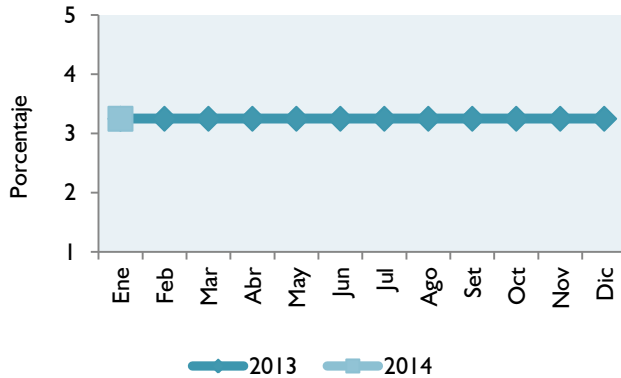
## Tasas de Interés Internacionales

### PRIME y LIBOR

A fines de enero de 2014, los niveles de las principales tasas de interés del mercado internacional tuvieron comportamientos similares permaneciendo ambas estables, respecto a sus niveles del mes precedente.

En el corriente mes, la PRIME, tasa aplicada a los créditos a grandes empresas por los mayores bancos comerciales de Estados Unidos, se mantuvo en 3,25%, valor en que permanece desde principios del 2009.

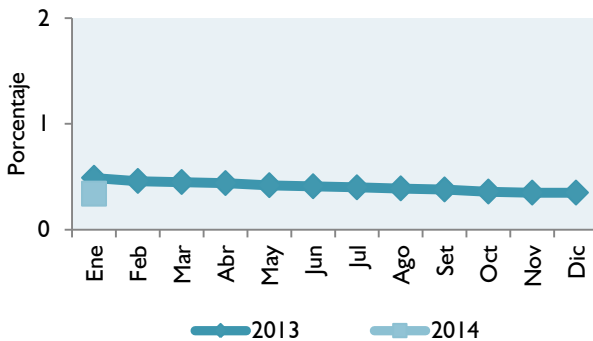
**Gráfico N° 16 Prime (Seis meses)**



Fuente: Reuters

Por su parte, en el mes de enero de 2014, la LIBOR<sup>3</sup> se redujo ligeramente, registrando un nivel de 0,34%, inferior al valor registrado interanualmente.

**Gráfico N° 17 Libor (Seis meses)**

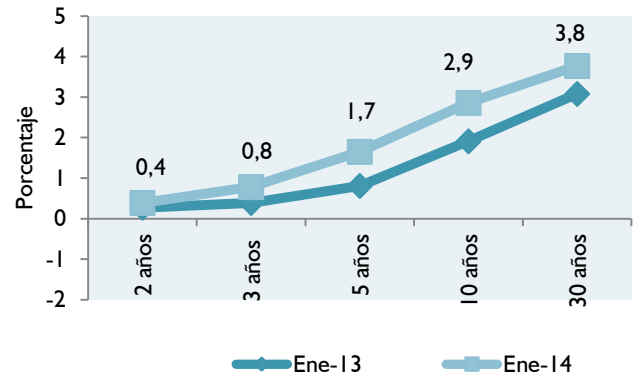


Fuente: Reuters

### Bonos del Tesoro de Estados Unidos

La curva de rendimiento de los bonos del tesoro de los Estados Unidos presenta en enero de 2014 una pendiente positiva. Las tasas para los bonos en los plazos (2, 3, 5,10 y 30 años), registraron incrementos, respecto a los niveles observados en enero de 2013. Estos nuevos niveles representan en promedio simple una tasa de 1,9%, superior a la observada en igual período del año anterior.

**Gráfico N° 18 Rendimiento de Bonos del Tesoro de los Estados Unidos**



Fuente: Reuters

### Bonos del Tesoro de Alemania

El rendimiento de los bonos del Tesoro de Alemania a 10 años de plazo, registró un nivel de 1,8%, levemente superior al observado en enero de 2013.

**Gráfico N° 19 Rendimiento de Bonos del Tesoro de Alemania (10 años)**



Fuente: Reuters

<sup>3</sup> London Interbank Offered Rate: Tasa de Interés Interbancaria de Londres.

## Apéndice

### Tasas de Interés bancaria en el Paraguay

#### Volatilidad de las tasas bancarias\*

El conocimiento de la dinámica estadística de la tasa de interés es una herramienta útil no sólo para la valuación de los instrumentos financieros, sino también para las expectativas y tendencias de decisiones intertemporales de consumo, ahorro e inversión de los principales agentes económicos. Por ende, este informe mensual incorpora un análisis de las variaciones de la volatilidad anual (enero 2013 a enero 2014) en base al comportamiento pasado de corto plazo en el sistema financiero.

#### Tasas Bancarias en Moneda Local

En el periodo considerado, las tasas activas en moneda local expresadas por los créditos bancarios destinados a tarjetas de créditos y sobregiros representaron los porcentajes más elevados en contraste con las tasas para préstamos desarrollo, vivienda y comerciales, las cuales se ubicaron en promedio en niveles de 11,29%; 12,65% y 16,88% respectivamente. La tasa de interés promedio aplicada en tarjetas de crédito fue del 49,79% con un máximo de 50,51%. Observando la última columna de la Tabla I y considerando la varianza como medición de volatilidad, se observa que las más riesgosas son las operativas para consumo, seguidas por las de comerciales y vivienda por presentar mayores valores de dispersión respecto al promedio. Con relación a las tasas pasivas, en el mencionado periodo la tasa pagada por Certificados de Depósitos de Ahorro representó el porcentaje más elevado. Asimismo, los valores de la varianza muestran que las tasas para Depósitos de Ahorro a Plazo son los más volátiles, en el período analizado.

**Tabla I**  
**Estadísticas básicas de tasas bancarias en Moneda Local**  
**Enero 2013 a Enero 2014**  
**En Porcentajes**

Tasa de interés bancaria	Mínimo	Máximo	Promedio	Varianza
Préstamos Comerciales	14,98	18,78	16,88	1,162
Préstamos Desarrollo	10,59	12,48	11,29	0,263
Personales – Consumo	21,29	27,95	24,59	2,660
Personales – Vivienda	11,30	13,97	12,65	0,323
Sobregiros	38,69	45,25	41,61	3,477
Tarjetas de Crédito	48,45	50,51	49,79	0,428
Depósitos a la Vista	0,75	0,85	0,79	0,001
Depósitos a Plazo	4,89	11,04	8,85	3,422
CDA	10,60	12,73	11,45	0,432

\*Se observa un elevado grado de volatilidad principalmente en los Préstamos para la Vivienda, debido a que en determinados momentos, los créditos provienen de fondos de la AFD con bajas tasas y en otros de fondos propios con tasas más elevadas.

## Tasas Bancarias en Moneda Extranjera

El comportamiento de las tasas activas en moneda extranjera sigue un comportamiento similar de riesgos y estructura que las de moneda local. En el periodo considerado, las tasas activas expresadas por los créditos bancarios a sobregiros y consumo presentaron los porcentajes más elevados en comparación con las tasas para préstamos comerciales y desarrollo, las cuales se ubicaron en un promedio de 8,10% y 8,69%, respectivamente. La varianza en la última columna de la Tabla 2 describe como las más volátiles a las tasas destinadas a préstamos consumo y sobregiros.

**Tabla 2**  
**Estadísticas básicas de Tasas Activas bancarias en Moneda Extranjera**  
**Enero 2013 a Enero 2014**  
**En Porcentajes**

Tasa de interés bancaria	Mínimo	Máximo	Promedio	Varianza
Préstamos Comerciales	7,43	8,60	8,10	0,123
Préstamos Desarrollo	8,36	9,05	8,69	0,046
Personales Consumo	8,56	9,67	9,24	0,135
Sobregiros M/E	13,25	14,80	13,87	0,187

## Volatilidad Interanual

Definiendo a la volatilidad como el resultado de la varianza interanual de la tasa de interés, los valores promedios, mínimos y máximos se ilustran en la Tabla 3. El cuadro resumen de volatilidad ilustra a simple vista, todas las aseveraciones que fueran mencionadas anteriormente. De hecho, las operativas de préstamos de Consumo, para la Vivienda y Comerciales figuran entre las de mayor promedio de volatilidad. Es interesante destacar que si bien las tasas para las tarjetas de créditos son elevadas, las mismas tienen un nivel relativamente bajo de volatilidad.

**Tabla 3**  
**Volatilidad de Tasas Activas bancarias**  
**Enero 2013 a Enero 2014**

Tasa de interés bancaria	Mínimo	Máximo	Promedio
Préstamos Comerciales	0,294	1,071	0,667
Préstamos Desarrollo	0,226	0,331	0,278
Personales Consumo	1,132	5,816	3,679
Personales Vivienda	0,298	8,148	3,644
Sobregiros	0,910	3,221	1,920
Tarjetas de Crédito	0,220	3,779	0,873
Depósitos a la Vista	0,001	0,003	0,002
Depósitos a Plazo	2,671	5,400	4,288
C D A	0,098	0,541	0,337

La Tabla 4 muestra los valores negativos de los mínimos y leves máximos en las variaciones interanuales por cada estrato de créditos.

El orden de las varianzas (última columna) muestra que la variación interanual más volátil corresponde a la de préstamos para la vivienda, entre las operaciones activas, y nuevamente las de tarjetas de créditos permanecen con baja volatilidad interanual. Por el lado de las tasas pasivas, los depósitos a plazo figuran entre los más volátiles.

**Tabla 4**  
**Variaciones interanuales de Tasas Bancarias en Moneda local**  
**Enero 2013 a Enero 2014**

Tasa de interés bancaria	Mínimo	Máximo	Promedio
Préstamos Comerciales	-0,113	0,123	0,014
Personales Desarrollo	-0,093	0,089	-0,001
Personales Consumo	-0,262	0,069	-0,118
Préstamos Vivienda	-0,193	0,684	0,088
Sobregiros	-0,112	0,080	-0,043
Tarjetas de Crédito	0,013	0,110	0,042
Depósitos a la Vista	-0,037	0,190	0,092
Depósitos a Plazo	-0,814	0,777	0,399
C D A	-0,167	0,069	-0,082

**Cuadro N° I**  
**Tasas de interés bancarias**  
**En porcentajes anuales - Ponderación sobre saldos**  
**Enero de 2014 - Cifras sujetas a revisión**

Tasas activas Moneda Nacional	Nominales			Efectivas Promedio	Monto I/ Millones de Gs.
	Mínima	Máxima	Promedio		
<b>Préstamos</b>					
Comerciales	1,93	46,02	16,93	18,62	9.765.118
De Desarrollo	7,64	26,45	10,54	10,76	1.881.299
Personales de Consumo	5,00	47,98	24,62	27,95	5.665.447
Personales para la Vivienda	7,47	20,90	10,83	11,30	946.377
Otros	7,99	20,77	9,62	9,88	295.981
<b>PROMEDIO PONDERADO</b>	<b>3,82</b>	<b>42,95</b>	<b>18,20</b>	<b>20,16</b>	<b>18.554.222</b>
Sobregiros	5,00	45,00	34,46	41,06	300.738
Tarjetas de Crédito	12,00	45,40	41,70	50,51	2.253.049
<b>PROMEDIO PONDERADO GLOBAL</b>	<b>4,71</b>	<b>43,24</b>	<b>20,94</b>	<b>23,70</b>	<b>21.108.009</b>

Tasas activas Moneda Extranjera	Nominales			Efectivas Promedio	Monto Millones de Gs.
	Mínima	Máxima	Promedio		
<b>Préstamos</b>					
Comerciales	3,69	19,50	7,36	8,08	12.309.605
De Desarrollo	4,16	14,19	8,39	8,51	1.692.432
Personales de Consumo	5,91	15,82	8,39	8,66	2.563.946
Personales para la Vivienda	8,23	8,23	8,23	8,28	242.537
Otros	7,75	10,00	8,60	8,87	339.395
<b>PROMEDIO PONDERADO</b>	<b>4,21</b>	<b>18,08</b>	<b>7,65</b>	<b>8,23</b>	<b>17.147.915</b>
Sobregiros M/E	6,00	35,00	13,44	14,32	160.590
<b>PROMEDIO PONDERADO GLOBAL</b>	<b>4,23</b>	<b>18,24</b>	<b>7,71</b>	<b>8,28</b>	<b>17.308.505</b>

Tasas pasivas Moneda Nacional	Nominales			Efectivas Promedio	Monto Millones de Gs.
	Mínima	Máxima	Promedio		
<b>Depósitos a la Vista</b>	<b>0,01</b>	<b>5,25</b>	<b>0,78</b>	<b>0,79</b>	<b>8.396.646</b>
<b>Depósitos a Plazo</b>	<b>3,03</b>	<b>8,57</b>	<b>4,89</b>	<b>4,89</b>	<b>214.796</b>
<= 90 días	3,30	10,00	4,41	4,42	9.711
<= 180 días	2,80	7,00	6,73	6,84	490
<= 365 días	0,00	0,00	0,00	0,00	50.000
> 365 días	4,00	11,25	6,50	6,50	154.595
<b>Títulos Valores Emitidos</b>	<b>s/m</b>	<b>s/m</b>	<b>s/m</b>	<b>s/m</b>	<b>50.010</b>
<= 365 días	0,00	0,00	0,00	0,00	10
> 365 días	0,00	0,00	0,00	0,00	50.000
<b>Certificados de Depósitos de Ahorro</b>	<b>2,81</b>	<b>12,87</b>	<b>10,29</b>	<b>10,60</b>	<b>10.073.046</b>
CDA hasta 180 días	1,00	10,75	4,57	4,65	268.781
C.D.A. <= 365 días	1,00	12,00	8,30	8,59	676.994
CDA > 365 días	3,00	13,00	10,61	10,92	9.127.271
<b>Otros Depósitos</b>	<b>s/m</b>	<b>s/m</b>	<b>s/m</b>	<b>s/m</b>	<b>106.359</b>
<b>PROMEDIO PONDERADO</b>	<b>1,54</b>	<b>9,32</b>	<b>5,91</b>	<b>6,07</b>	<b>18.840.858</b>

Tasas pasivas Moneda Extranjera	Nominales			Efectivas	Monto Millones de Gs.
	Mínima	Máxima	Promedio		
<b>Depósitos a la Vista</b>	<b>0,01</b>	<b>3,75</b>	<b>0,20</b>	<b>0,21</b>	<b>7.173.880</b>
<b>Depósitos a Plazo</b>	<b>0,77</b>	<b>3,32</b>	<b>2,42</b>	<b>2,42</b>	<b>157.685</b>
<= 90 días	0,45	2,20	1,64	1,64	33.043
<= 180 días	2,30	3,80	2,98	3,00	3.900
<= 365 días	0,30	2,00	1,61	1,62	33.967
> 365 días	1,00	4,25	3,00	3,00	86.775
<b>Certificados de Depósitos de Ahorro</b>	<b>0,13</b>	<b>10,07</b>	<b>6,09</b>	<b>6,20</b>	<b>7.055.389</b>
CDA hasta 180 días	0,10	6,00	1,99	2,01	526.630
CDA <= 365 días	0,05	7,00	4,43	4,50	988.389
CDA > 365 días	0,15	11,00	6,78	6,90	5.540.369
<b>Otros Depósitos</b>	<b>s/m</b>	<b>s/m</b>	<b>s/m</b>	<b>s/m</b>	<b>112.200</b>
<b>PROMEDIO PONDERADO</b>	<b>0,08</b>	<b>6,79</b>	<b>3,09</b>	<b>3,15</b>	<b>14.499.153</b>

Fuente: Datos proveídos por la Superintendencia de Bancos.

## Cuadro N° 2

## Tasas de interés efectivas bancarias

## Promedio mensuales en porcentajes anuales - Ponderación sobre saldos

## Enero de 2014 - Cifras sujetas a revisión

Tasas Activas													
Moneda Nacional													
	ene-13	feb-13	mar-13	abr-13	may-13	jun-13	jul-13	ago-13	sep-13	oct-13	nov-13	dic-13	ene-14
- Préstamos Comerciales	17,36	17,82	16,80	18,78	17,16	16,04	16,58	16,63	14,98	16,26	16,56	15,81	18,62
- Préstamos de Desarrollo	11,45	12,48	11,57	10,59	10,77	11,36	11,75	11,59	11,45	11,11	10,98	10,93	10,76
- Personales de Consumo	26,09	24,91	24,23	22,42	24,35	23,95	24,86	24,48	25,50	24,07	25,55	21,29	27,95
- Personales para la Vivienda	12,92	12,54	12,43	13,76	13,13	12,88	12,62	12,44	12,23	12,51	12,69	13,05	11,30
- Otros <sup>1/</sup>	12,70	13,15	12,26	12,75	12,63	12,24	12,22	11,82	12,12	11,52	10,37	10,08	9,88
<b>PROMEDIO PONDERADO</b>	<b>17,78</b>	<b>18,12</b>	<b>17,29</b>	<b>17,93</b>	<b>17,64</b>	<b>17,07</b>	<b>17,58</b>	<b>17,55</b>	<b>17,71</b>	<b>17,35</b>	<b>17,95</b>	<b>16,88</b>	<b>20,16</b>
- Sobregiros	45,25	44,04	42,21	42,13	42,58	41,99	42,93	40,26	40,06	39,82	39,92	38,69	41,06
- Tarjetas de Crédito	48,45	49,25	49,42	49,43	49,03	49,71	49,87	49,72	50,47	50,44	50,36	50,47	50,51
<b>PROMEDIO PONDERADO 2/</b>	<b>21,66</b>	<b>22,31</b>	<b>21,37</b>	<b>21,82</b>	<b>21,55</b>	<b>21,36</b>	<b>21,91</b>	<b>21,73</b>	<b>22,72</b>	<b>21,22</b>	<b>21,66</b>	<b>21,11</b>	<b>23,70</b>

Tasas Pasivas													
Moneda Nacional													
	ene-13	feb-13	mar-13	abr-13	may-13	jun-13	jul-13	ago-13	sep-13	oct-13	nov-13	dic-13	ene-14
- Depósitos a la Vista	0,75	0,82	0,81	0,75	0,82	0,85	0,77	0,78	0,80	0,80	0,79	0,77	0,79
- Depósitos a Plazo	11,04	10,69	6,56	10,87	9,78	8,27	9,13	8,94	7,48	7,87	10,79	8,77	4,89
- Títulos Valores Emitidos	7,12	s/m	s/m	s/m	s/m	s/m	s/m	s/m	s/m	s/m	s/m	s/m	s/m
- C D A	12,52	12,73	12,28	11,42	11,23	11,16	11,27	11,12	10,84	10,91	11,31	11,48	10,60
<b>PROMEDIO PONDERADO</b>	<b>7,39</b>	<b>7,14</b>	<b>7,10</b>	<b>6,58</b>	<b>6,53</b>	<b>6,44</b>	<b>6,64</b>	<b>6,54</b>	<b>6,05</b>	<b>6,50</b>	<b>6,91</b>	<b>6,67</b>	<b>6,07</b>
Spread de Tasas Bancarias MN	14,27	15,17	14,27	15,25	15,02	14,92	15,27	15,19	16,67	14,72	14,75	14,45	17,62
Spread de Tasas MN sin TC y sobregiros	10,39	10,99	10,18	11,35	11,11	10,63	10,94	11,01	11,66	10,85	11,04	10,22	14,09

Tasas Activas													
Moneda Extranjera													
	ene-13	feb-13	mar-13	abr-13	may-13	jun-13	jul-13	ago-13	sep-13	oct-13	nov-13	dic-13	ene-14
- Préstamos Comerciales	7,86	7,43	8,03	8,49	7,79	7,91	8,59	8,12	8,60	7,86	8,14	8,47	8,08
- Préstamos de Desarrollo	8,48	8,36	8,83	8,63	8,73	8,46	9,05	8,89	8,91	8,92	8,65	8,61	8,51
- Personales de Consumo	8,56	9,56	9,09	8,92	9,22	9,40	9,41	9,67	9,56	9,64	9,40	9,00	8,66
- Personales para la Vivienda	1,64	0,00	2,66	11,58	12,37	10,71	12,61	7,75	11,90	s/m	10,66	8,57	8,28
- Otros <sup>1/</sup>	9,27	6,67	8,53	7,45	8,09	9,66	8,75	9,15	8,28	5,99	8,77	8,40	8,87
<b>PROMEDIO PONDERADO</b>	<b>8,10</b>	<b>7,85</b>	<b>8,36</b>	<b>8,54</b>	<b>8,20</b>	<b>8,25</b>	<b>8,82</b>	<b>8,53</b>	<b>8,84</b>	<b>8,24</b>	<b>8,48</b>	<b>8,57</b>	<b>8,23</b>
- Sobregiros	13,66	14,13	13,66	13,25	14,35	13,43	13,79	13,76	13,60	13,54	13,99	14,80	14,32
<b>PROMEDIO PONDERADO GLOBAL</b>	<b>8,17</b>	<b>7,99</b>	<b>8,43</b>	<b>8,61</b>	<b>8,28</b>	<b>8,45</b>	<b>8,89</b>	<b>8,60</b>	<b>8,89</b>	<b>8,30</b>	<b>8,54</b>	<b>8,65</b>	<b>8,28</b>

Tasas Pasivas													
Moneda Extranjera													
	ene-13	feb-13	mar-13	abr-13	may-13	jun-13	jul-13	ago-13	sep-13	oct-13	nov-13	dic-13	ene-14
- Depósitos a la Vista	0,22	0,22	0,18	0,22	0,22	0,23	0,23	0,23	0,24	0,25	0,23	0,20	0,21
- Depósitos a Plazo	4,56	1,93	2,41	2,58	4,47	5,30	3,60	4,72	3,60	3,39	3,86	4,03	2,42
- C D A	6,24	6,21	5,86	5,84	5,98	6,40	5,94	6,18	5,88	6,16	5,41	5,33	6,20
<b>PROMEDIO PONDERADO</b>	<b>3,16</b>	<b>2,98</b>	<b>2,92</b>	<b>3,19</b>	<b>3,06</b>	<b>3,30</b>	<b>3,15</b>	<b>3,27</b>	<b>2,81</b>	<b>3,17</b>	<b>2,92</b>	<b>2,85</b>	<b>3,15</b>
Spread de Tasas Bancarias ME	5,01	5,01	5,50	5,42	5,22	5,15	5,74	5,33	6,09	5,13	5,62	5,80	5,14

Tasas internacionales													
	ene-13	feb-13	mar-13	abr-13	may-13	jun-13	jul-13	ago-13	sep-13	oct-13	nov-13	dic-13	ene-14
- LIBOR (a 6 meses en dólares)	0,47	0,46	0,44	0,43	0,41	0,41	0,40	0,39	0,37	0,35	0,35	0,35	0,34
- Prime (a 6 meses en dólares)	3,25	3,25	3,25	3,25	3,25	3,25	3,25	3,25	3,25	3,25	3,25	3,25	3,25
- Selic	7,25	7,25	7,25	7,50	8,00	8,00	8,50	9,00	9,00	9,50	10,00	10,00	10,50
- Fed	0,25	0,25	0,25	0,25	0,25	0,25	0,25	0,25	0,25	0,25	0,25	0,25	0,25

Fuente: Datos proveídos por la Superintendencia de Bancos.

<sup>1/</sup> Préstamos al Personal, Préstamos Varios y Adelantos por Cuenta de Importadores



**Cuadro N° 3**  
**Tasas de interés de empresas financieras**  
**En porcentajes anuales**  
**Enero de 2014 - Cifras sujetas a revisión**

Tasas activas Moneda Nacional	Nominales			Efectivas	Monto Millones de Gs.
	Mínima	Máxima	Promedio ponderado	Promedio ponderado	
<b>Préstamos</b>					
Comerciales	10,51	49,31	24,87	27,94	216.550
De Desarrollo	19,00	19,00	19,00	19,22	1.202
Personales de Consumo	3,70	44,67	27,83	32,26	107.320
Personal - Vivienda	13,32	13,32	13,32	14,17	74,75
<b>PROMEDIO PONDERADO</b>	<b>8,29</b>	<b>47,65</b>	<b>25,82</b>	<b>29,33</b>	<b>325.147</b>
Tarjetas de Crédito	20,00	45,97	41,12	49,82	100.074
<b>PROMEDIO PONDERADO GLOBAL</b>	<b>11,05</b>	<b>47,26</b>	<b>29,42</b>	<b>34,15</b>	<b>425.221</b>

Tasas activas Moneda Extranjera	Nominales			Efectivas	Monto Millones de
	Mínima	Máxima	Promedio	Promedio	
<b>Préstamos</b>					
Comerciales	10,38	17,28	13,28	14,13	34.296
Desarrollo	s/m	s/m	s/m	s/m	s/m
Personales de Consumo	11,05	15,76	13,48	14,17	8.652
Personal - Vivienda	s/m	s/m	s/m	s/m	s/m
<b>PROMEDIO PONDERADO</b>	<b>10,52</b>	<b>16,98</b>	<b>13,32</b>	<b>14,14</b>	<b>42.948</b>

Tasas pasivas Moneda Nacional	Nominales			Efectivas	Monto Millones de
	Mínima	Máxima	Promedio	Promedio	
<b>Depósitos a la Vista</b>	<b>0,10</b>	<b>3,50</b>	<b>0,47</b>	<b>0,47</b>	<b>205.415</b>
<b>Depósitos a Plazo</b>	<b>11,00</b>	<b>11,00</b>	<b>11,00</b>	<b>11,00</b>	<b>160</b>
<= 365 días	s/m	s/m	s/m	s/m	0
> 365 días	11,00	11,00	11,00	11,00	160
<b>Certificados de Depósitos de Ahorro</b>	<b>3,50</b>	<b>14,26</b>	<b>11,03</b>	<b>11,41</b>	<b>125.128</b>
CDA hasta 180 días	2,50	5,50	3,84	3,90	4.021
CDA a más de 180 días	2,00	15,00	9,16	9,52	12.235
CDA a más de 365 días	3,70	14,50	11,50	11,90	108.872
<b>PROMEDIO PONDERADO</b>	<b>1,39</b>	<b>7,57</b>	<b>4,47</b>	<b>4,61</b>	<b>330.703</b>

Tasas pasivas Moneda Extranjera	Nominales			Efectivas	Monto Millones de
	Mínima	Máxima	Promedio	Promedio	
<b>Depósitos a la Vista</b>	<b>0,02</b>	<b>1,00</b>	<b>0,23</b>	<b>0,23</b>	<b>519.164</b>
<b>Depósitos a Plazo</b>	<b>5,00</b>	<b>5,00</b>	<b>5,00</b>	<b>5,10</b>	<b>112</b>
<= 90 días	s/m	s/m	s/m	s/m	s/m
<= 180 días	s/m	s/m	s/m	s/m	s/m
<= 365 días	s/m	s/m	s/m	s/m	s/m
> 365 días	5,00	5,00	5,00	5,10	112
<b>Títulos Valores Emitidos</b>	<b>s/m</b>	<b>s/m</b>	<b>s/m</b>	<b>s/m</b>	<b>0</b>
<= 90 días	s/m	s/m	s/m	s/m	s/m
<= 180 días	s/m	s/m	s/m	s/m	s/m
<b>Certificados de Depósitos de Ahorro</b>	<b>2,64</b>	<b>8,10</b>	<b>6,25</b>	<b>6,39</b>	<b>46.360</b>
CDA a 180 días	1,50	5,25	4,12	4,19	5.367
CDA <= 365 días	2,00	6,50	5,55	5,64	8.653
CDA a más de 365 días	3,00	9,00	6,79	6,96	32.340
<b>PROMEDIO PONDERADO</b>	<b>0,23</b>	<b>1,58</b>	<b>0,72</b>	<b>0,74</b>	<b>565.636</b>

**Fuente : Datos proveídos por la Superintendencia de Bancos.**

<sup>17</sup> Los montos corresponden a los préstamos desembolsados y las captaciones en el mes.

**Cuadro N° 4**  
**Tasas de interés efectivas de empresas financieras**  
**Promedio mensuales en porcentajes anuales**  
**Enero de 2014 - Cifras sujetas a revisión**

<b>Tasas activas</b>														
<b>Moneda Nacional</b>														
	<b>dic-12</b>	<b>ene-13</b>	<b>feb-13</b>	<b>mar-13</b>	<b>abr-13</b>	<b>may-13</b>	<b>jun-13</b>	<b>jul-13</b>	<b>ago-13</b>	<b>sep-13</b>	<b>oct-13</b>	<b>nov-13</b>	<b>dic-13</b>	<b>ene-14</b>
- Préstamos Comerciales	28,19	28,88	28,64	28,49	28,16	28,21	28,44	28,76	28,42	28,40	28,89	29,40	28,45	27,94
- Préstamos de Desarrollo	19,24	18,18	19,42	15,11	19,16	19,24	19,52	17,32	17,97	18,55	19,68	18,15	19,27	19,22
- Préstamos de Consumo	28,83	29,21	29,37	27,18	27,65	26,88	26,04	28,01	28,99	30,23	29,86	30,16	30,90	32,26
- Personales para la Vivienda	15,31	s/m	s/m	14,00	20,41	15,37	15,37	26,03	18,90	s/m	11,97	s/m	12,07	14,17
- Tarjetas de Crédito	50,98	49,91	48,59	47,87	47,74	48,51	47,38	49,88	49,25	49,18	49,86	50,04	50,05	49,82

<b>Tasas Pasivas</b>														
<b>Moneda Nacional</b>														
	<b>dic-12</b>	<b>ene-13</b>	<b>feb-13</b>	<b>mar-13</b>	<b>abr-13</b>	<b>may-13</b>	<b>jun-13</b>	<b>jul-13</b>	<b>ago-13</b>	<b>sep-13</b>	<b>oct-13</b>	<b>nov-13</b>	<b>dic-13</b>	<b>ene-14</b>
- Depósitos a la Vista	0,46	0,51	0,43	0,43	0,44	0,48	0,43	0,48	0,51	0,50	0,54	0,57	0,53	0,05
- Depósitos a Plazo	13,62	13,24	12,94	14,48	11,76	13,21	9,19	12,84	12,18	12,26	12,36	11,71	11,73	11,00
- Títulos Valores Emitidos	s/m	s/m	s/m	s/m	s/m	s/m	s/m	s/m	s/m	s/m	s/m	s/m	s/m	s/m
- C D A	12,35	13,13	12,26	12,83	12,57	12,11	12,39	12,29	11,39	11,19	11,34	12,11	11,95	11,41

<b>Tasas Activas</b>														
<b>Moneda Extranjera</b>														
	<b>dic-12</b>	<b>ene-13</b>	<b>feb-13</b>	<b>mar-13</b>	<b>abr-13</b>	<b>may-13</b>	<b>jun-13</b>	<b>jul-13</b>	<b>ago-13</b>	<b>sep-13</b>	<b>oct-13</b>	<b>nov-13</b>	<b>dic-13</b>	<b>ene-14</b>
- Préstamos Comerciales	13,30	13,15	14,16	13,64	13,83	13,72	13,76	12,97	13,57	14,24	13,72	13,93	13,90	14,13
- Préstamos de Desarrollo	s/m	s/m	s/m	s/m	s/m	s/m	s/m	s/m	s/m	11,00	s/m	s/m	s/m	s/m
- Personales de Consumo	14,49	12,57	13,27	12,98	13,09	13,09	14,10	12,34	13,42	14,03	13,59	13,74	14,05	14,17

<b>Tasas Pasivas</b>														
<b>Moneda Extranjera</b>														
	<b>dic-12</b>	<b>ene-13</b>	<b>feb-13</b>	<b>mar-13</b>	<b>abr-13</b>	<b>may-13</b>	<b>jun-13</b>	<b>jul-13</b>	<b>ago-13</b>	<b>sep-13</b>	<b>oct-13</b>	<b>nov-13</b>	<b>dic-13</b>	<b>ene-14</b>
- Depósitos a la Vista	0,24	0,36	0,34	0,23	0,12	0,14	0,17	0,21	0,15	0,25	0,19	0,12	0,15	0,23
- Depósitos a Plazo	s/m	s/m	s/m	4,19	5,83	s/m	7,07	6,71	s/m	s/m	s/m	s/m	5,32	5,10
- Títulos Valores Emitidos	s/m	s/m	s/m	s/m	s/m	s/m	s/m	s/m	s/m	s/m	s/m	s/m	s/m	s/m
- C D A	5,18	5,47	5,96	6,74	6,25	7,55	5,27	6,00	6,10	6,29	5,78	5,64	5,85	6,39

**Fuente : Datos proveídos por la Superintendencia de Bancos.**

<sup>1/</sup> Incluye Préstamos Personales.

**Cuadro N° 5**  
**Tasas nominales de interés del sistema financiero**  
**Promedio mensuales en porcentajes anuales**  
**Tasas Activas: Operaciones de Préstamos**  
**Enero de 2014 - Cifras sujetas a revisión**

	dic-12	ene-13	feb-13	mar-13	abr-13	may-13	jun-13	jul-13	ago-13	sep-13	oct-13	nov-13	dic-13	ene-14
<b>BANCOS PRIVADOS</b>														
- Desarrollo	11,13	11,21	12,22	11,31	10,35	10,51	11,11	11,51	11,33	11,26	10,91	10,74	10,69	10,54
- Comercial	15,03	15,93	16,34	15,48	17,19	15,81	14,81	15,30	15,36	13,88	15,02	15,26	14,60	16,93
- Interbancario (Call Money)	5,00	s/m	5,40	5,50	4,96	4,81	4,84	4,86	4,76	4,68	4,60	4,90	s/m	s/m
- Certificado de Call Interfinanciero														
- Desarrollo ME	8,88	8,33	8,22	8,68	8,49	8,61	8,34	8,92	8,74	8,78	8,82	8,51	8,45	8,51
- Comercial ME	8,57	7,64	7,23	7,81	8,25	7,60	7,74	8,33	7,91	8,36	7,67	7,93	8,18	7,36
<b>BANCO NACIONAL DE FOMENTO</b>														
- Desarrollo	9,13 - 9,34	9,13 - 9,34	10,29 - 11,94	10,08 - 10,12	10,06 - 10,92	10,06 - 10,40	9,89 - 11,06	10,04 - 11,77	9,07 - 11,90	10,01 - 12,05	10,01 - 12,03	10,03 - 11,68	10,02 - 10,93	10,02 - 10,94
- Comercial	13,8 - 14,6	13,8 - 14,6	13,78 - 14,7	13,94 - 14,83	13,13 - 14,73	13,58 - 14,66	13,30 - 14,00	13,03 - 14,00	12,99 - 14,00	12,31 - 13,6	13,37 - 13,97	13,04 - 14	12,00 - 14	12,00 - 14
<b>OTRAS INSTITUCIONES</b>														
Sociedades de Ahorro y Préstamo														
Fondo Ganadero	13 - 19	13 - 19	13 - 19	13 - 19	13 - 19	13 - 19	13 - 19	13 - 19	13 - 19	13 - 19	13 - 19	13 - 19	13 - 19	13 - 19
Empresas Financieras	29,93	30,22	28,93	27,78	27,72	27,84	28,09	28,59	28,45	28,53	28,77	29,25	29,09	29,42
Caja de Jubilaciones Bancaria	12 - 17	12 - 17	12 - 17	12 - 17	12 - 17	12 - 17	12 - 17	12 - 17	12 - 17	12 - 17	12 - 17	12 - 17	12 - 17	12 - 17
Cooperativas de Ahorro y Crédito	13,5 - 26	13,5 - 26	13,5 - 26	13,5 - 26	13,5 - 26	13,5 - 26	12 - 26	12 - 26	12 - 26	12 - 26	11 - 25,5	11 - 25,5	12 - 25,5	12 - 28
Crédito Agrícola de Habitación	15,00	15,00	15,00	15,00	15,00	15,00	15,00	15,00	15,00	15,00	15,00	15,00	15,00	15,00

**Fuente:** Superintendencia de Bancos, GONA, Fondo Ganadero, Caja de Jub. de Emp. Bancarios y CAH.  
n.d.: no disponible

## Cuadro N° 6

## Tasas nominales de interés del sistema financiero

## Promedio mensuales en porcentajes anuales

## Tasas Pasivas: Depósitos y Otras Obligaciones

## Enero de 2014 - Cifras sujetas a revisión

	dic-12	ene-13	feb-13	mar-13	abr-13	may-13	jun-13	jul-13	ago-13	sep-13	oct-13	nov-13	dic-13	ene-14
<b>BANCO CENTRAL DEL PARAGUAY</b>														
Letras de Regulación Monetaria *	5,55	6,56	7,03	s/m	5,76	5,44	5,58	6,11	5,52	5,88	5,53	5,39	5,90	5,55
Call Money Pasivo	s/m	s/m	s/m	s/m	s/m	s/m	s/m	s/m	s/m	s/m	s/m	s/m	s/m	s/m
<b>BANCOS</b>														
<b>DEPOSITOS EN MONEDA NACIONAL</b>														
Depósitos a la Vista	0,71	0,74	0,81	0,80	0,74	0,82	0,84	0,76	0,77	0,80	0,79	0,78	0,76	0,78
Depósitos a Plazo Fijo														
<= 90 días	2,68	3,57	3,23	3,01	2,84	3,95	4,73	5,04	4,82	4,89	4,44	2,98	2,76	4,41
<= 180 días	3,51	4,58	s/m	s/m	s/m	s/m	s/m	4,44	s/m	s/m	3,15	s/m	3,3	6,73
<= 365 días	4,06	4,03	4,00	2,55	2,03	s/m	3,50	11,00	6,57	9,99	10,00	11,00	6,00	s/m
> 365 días	8,85	12,22	11,87	11,36	10,98	10,58	9,25	9,36	9,35	7,75	8,15	9,22	9,57	6,50
Certificados de Dep. de Ahorro														
<= 180 días	6,39	5,50	5,27	5,28	4,88	4,20	4,76	4,23	4,88	4,51	3,92	4,31	3,92	4,57
<= 365 días	8,10	8,80	10,28	9,47	9,03	8,05	7,36	7,46	7,47	7,22	6,33	6,91	6,47	8,30
> 365 días	12,08	12,38	12,65	12,11	11,94	11,38	11,22	11,34	11,18	10,97	10,96	11,32	11,66	10,61
Títulos Valores Emitidos														
<= 90 días	s/m	s/m	s/m	s/m	s/m	s/m	s/m	s/m	s/m	s/m	s/m	s/m	s/m	s/m
<= 180 días	s/m	s/m	s/m	s/m	s/m	s/m	s/m	s/m	s/m	s/m	s/m	s/m	s/m	s/m
<= 365 días	s/m	s/m	s/m	s/m	s/m	s/m	s/m	s/m	s/m	s/m	s/m	s/m	s/m	s/m
> 365 días	s/m	7,00	s/m	s/m	s/m	s/m	s/m	s/m	s/m	s/m	s/m	s/m	s/m	s/m
<b>DEPOSITOS EN MONEDA EXTRANJERA</b>														
- Depósitos a la vista	0,19	0,22	0,22	0,18	0,22	0,22	0,23	0,23	0,23	0,24	0,25	0,22	0,20	0,20
- Depósitos a plazo	2,33	4,54	1,92	2,40	2,57	4,47	5,27	3,58	4,70	3,60	3,38	3,86	3,97	2,42
- CDA	6,06	6,15	6,11	5,77	5,76	5,90	6,28	5,86	6,08	5,80	6,06	5,36	5,25	6,09
<b>EMPRESAS FINANCIERAS</b>														
<b>DEPOSITOS EN MONEDA NACIONAL</b>														
- Depósitos a la Vista	0,46	0,51	0,43	0,43	0,44	0,48	0,43	0,48	0,51	0,50	0,53	0,57	0,53	0,47
- Depósitos a Plazo	12,93	12,98	12,44	13,66	11,44	13,02	8,98	12,26	11,72	11,82	11,78	11,29	11,34	11,00
- Títulos Valores Emitidos	s/m	s/m	s/m	s/m	s/m	s/m	s/m	s/m	s/m	s/m	s/m	s/m	s/m	s/m
- CDA	11,88	12,60	11,84	12,38	12,16	11,68	11,90	11,88	11,03	10,81	10,96	11,65	11,47	11,03
<b>EMPRESAS FINANCIERAS</b>														
<b>DEPOSITOS EN MONEDA EXTRANJERA</b>														
- Depósitos a la Vista	0,24	0,36	0,34	0,23	0,12	0,14	0,17	0,21	0,15	0,25	0,19	0,12	0,15	0,23
- Depósitos a Plazo	s/m	s/m	s/m	4,14	5,73	s/m	6,90	6,65	s/m	s/m	s/m	s/m	5,25	5,00
- Títulos Valores Emitidos	s/m	s/m	s/m	s/m	s/m	s/m	s/m	s/m	s/m	s/m	s/m	s/m	s/m	s/m
- CDA	5,08	5,41	5,86	6,60	6,13	7,37	5,21	5,90	6,03	6,16	5,70	5,53	5,72	6,25
<b>COOPERATIVAS DE AHORRO Y CREDITO</b>	1,5 - 14,75	1,5 - 14,75	1,5 - 14,75	1,5 - 14,75	1,5 - 14,75	1,5 - 14,75	1,5 - 14,75	1,5 - 14,75	1,5 - 14,75	1,5 - 14,75	1,5 - 14,75	1,5 - 14,75	1,5 - 14,75	1,5 - 14,00

Fuente: Superintendencia de Bancos y DOMA.

\* Rendimiento Promedio Ponderado.