



INDICADORES FINANCIEROS

Noviembre 2011



Indicadores Financieros

Gerencia de Estudios Económicos

Departamento de Estudios Monetarios y Financieros

División de Estudios del Mercado Financiero

Contenido

Tasas de Interés Bancarias Efectivas 2

Tasas de Interés Efectivas de Empresas Financieras 5

Tasas de Interés de Política Monetaria 8

Tasas de Interés Internacionales 9

Apéndice 11

Estadísticas 14

En noviembre de 2011, las tasas de interés activas y pasivas del sistema bancario para las operaciones en Moneda Nacional (MN) presentan reducciones. Moneda Extranjera (ME) registran comportamientos a la baja y estable, respectivamente. La tasa de interés activa en MN se situó en 27,71% y la pasiva en 1,62%. Cabe señalar que se observan disminuciones en término mensual y aumento en término interanual, en la mayoría de las tasas que componen el rubro de las activas.

El margen de intermediación financiera, que significa el diferencial de la tasa activa respecto a la pasiva, alcanzó un nivel de 26,09% en MN. Este margen es inferior al de octubre de 2011 y superior al de noviembre del año anterior.

La tasa de interés de las entidades bancarias para operaciones activas en ME tuvo un nivel de 9,15%, mientras que la tasa de interés pasiva para operaciones en esta moneda fue 0,55%. El margen de intermediación bancario en ME se ubicó en 8,60%, en el presente mes.

Respecto a las tasas de interés de las empresas financieras en MN, se menciona que, tanto, la tasa activa como la pasiva presentan comportamientos estables, situándose en niveles promedios de 32,55% y 4,04%, respectivamente. Por su parte, en ME la tasa de interés activa se ubicó en 12,48% y la pasiva en 1,21%. Los márgenes de intermediación financiera en MN y en ME se situaron en 28,51% y 11,27%, respectivamente.

En el ámbito internacional, en el mes de noviembre la Reserva Federal de EUA sigue sin alterar la tasa de interés de Política Monetaria ubicada en 0,25%. En tanto, el Banco Central Europeo, decidió recortar la tasa de política monetaria a un nivel de 1,25%. Por su parte, el Comité de Política Monetaria (COPOM) del Banco Central de Brasil, redujo la tasa SELIC a un nivel de 11,00%.

Tasas de Interés Bancaria Efectivas

Tasa de Interés Activa en Moneda Nacional (MN)

En noviembre de 2011, la tasa de interés¹ para las operaciones activas en MN de los bancos fue de **27,71%**, nivel inferior respecto al mes de octubre de 2011.

Las tasas que componen este rubro registraron movimientos mayormente a la baja. Así, tuvieron reducciones las tasas para Préstamos Comerciales, Préstamos de Consumo, Préstamos para la Vivienda y sobregiros. En cambio, aumentaron las tasas para Préstamos de Desarrollo y Tarjetas de Crédito.

Tabla N° 1 Tasa de Interés Activa en MN

	Comerciales	Desarrollo	Consumo	Vivienda	sobregiros	Tarjetas de Crédito	Promedio Ponderado
nov-10	12,76	8,41	21,83	12,91	41,02	43,51	26,22
oct-11	15,70	11,83	27,78	12,80	43,80	45,78	29,45
nov-11	14,93	12,17	26,29	11,24	42,08	46,00	27,71
Var. Mensual	-0,8	0,3	-1,5	-1,6	-1,7	0,2	-1,7
Var. Anual	2,2	3,8	4,5	-1,7	1,1	2,5	1,5

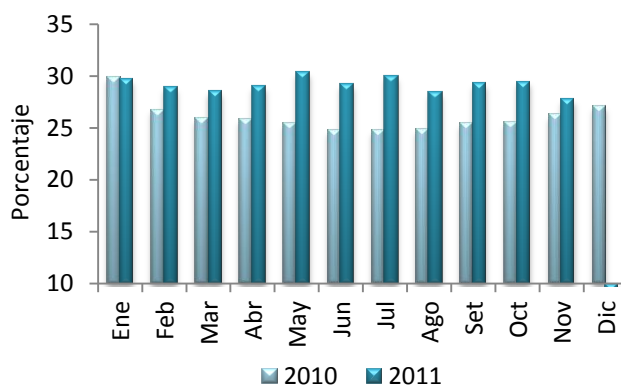
Fuente: Superintendencia de Bancos

Al excluir las tasas para Sobregiros y Tarjetas de Crédito, se registra una tasa promedio de 15,95%, levemente inferior a la tasa registrada en el mes de octubre de 2011. Se señala además, que el nivel alcanzado de 27,71% es

¹ Todas las tasas a las que se hacen referencia en el presente informe constituyen promedios ponderados mensuales en porcentajes anuales. Las tablas contienen variaciones que corresponden a las diferencias entre promedios ponderados de cada periodo.

mayor al nivel observado en igual periodo del año anterior en 1,5 p.p.

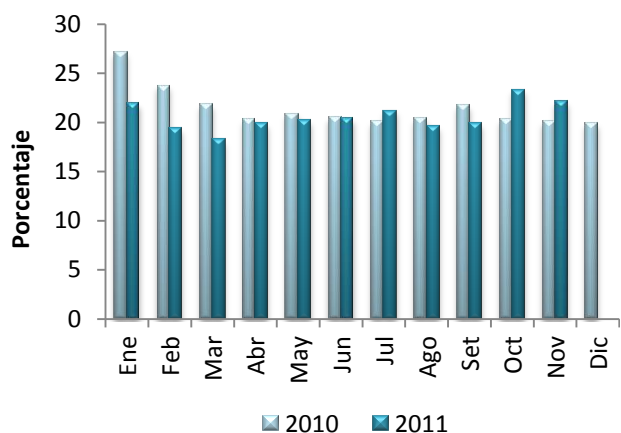
Gráfico N° 1 Tasa de Interés Activa en MN Promedio Ponderado



Fuente: Superintendencia de Bancos

La tasa de interés activa en término real, la que surge del diferencial de la tasa de interés y la inflación interanual del mes de referencia, es de 22,1%, superior en 2,0 p.p. a la tasa real de noviembre de 2010. Este nivel se explica por una mayor tasa nominal en el mes de referencia, en comparación a igual periodo del año anterior.

Gráfico N° 2 Tasa de Interés Activa Real en MN Promedio Ponderado



Fuente: Superintendencia de Bancos

Tasa de Interés Pasiva en Moneda Nacional

La tasa de interés bancaria pasiva en MN registró un nivel de **1,62**, inferior a la tasa observada en octubre de 2011.

Las tasas que componen el rubro presentaron comportamiento especialmente al alza en el presente mes. En este sentido, se observó aumentos en las tasas para Depósitos a la Vista en 0,1 p.p. y Depósitos de Ahorro a Plazo en 1,2 p.p. En cambio, se redujo la tasa para CDA en 0,1 p.p. Por otra parte, no se registraron operaciones de Títulos Valores Emitidos.

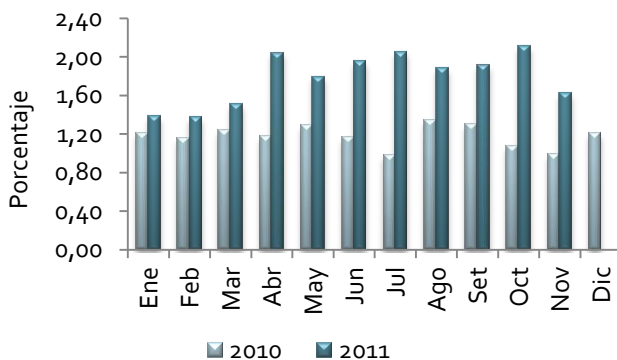
Tabla Nº 2 Tasa de Interés Pasiva en MN

	Vista	Plazo	CDA	Promedio Ponderado
nov-10	0,49	1,65	7,78	0,98
oct-11	0,67	4,36	11,50	2,11
nov-11	0,76	5,54	11,39	1,62
Var. Mensual	0,1	1,2	-0,1	-0,5
Var. Anual	0,3	3,9	3,6	0,6

Fuente: Superintendencia de Bancos

En noviembre de 2011, la tasa de interés pasiva en MN obtuvo un nivel superior en términos interanuales, como se puede observar en el siguiente gráfico.

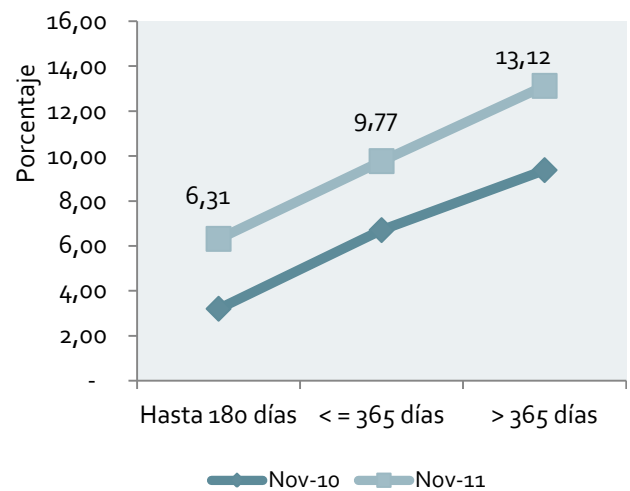
Gráfico Nº 3 Tasa de Interés Pasiva en MN Promedio Ponderado



Fuente: Superintendencia de Bancos

La curva de rendimiento de los CDA en MN presenta una pendiente positiva en noviembre de 2011. Las tasas para CDA hasta 180 días, para plazos menores o iguales a 365 días y para plazos mayores a 365 días presentan niveles superiores a los del pasado año. Estos nuevos valores representan en promedio simple una tasa de 9,7%, mayor a la registrada en el mismo periodo del año anterior.

Gráfico Nº 4 Curva de Rendimiento de CDA en MN



Fuente: Superintendencia de Bancos

Tasa de Interés Activa en Moneda Extranjera

La tasa de interés activa en ME de los Bancos fue de **9,15%** en noviembre de 2011, valor que representa un nivel inferior al del mes anterior.

El nivel observado responde a las disminuciones en las tasas para Préstamos de Consumo (0,7 p.p.), Otros (0,1 p.p.) y Sobregiros (0,6 p.p.). En cambio, registraron movimientos al alza los rubros Préstamos Comerciales (0,4 p.p.), Préstamos de Desarrollo (0,3 p.p.) y Préstamos Personales para la Vivienda (2,0 p.p.), en el mes en estudio.

Tabla N° 3 Tasa de Interés Activa en ME

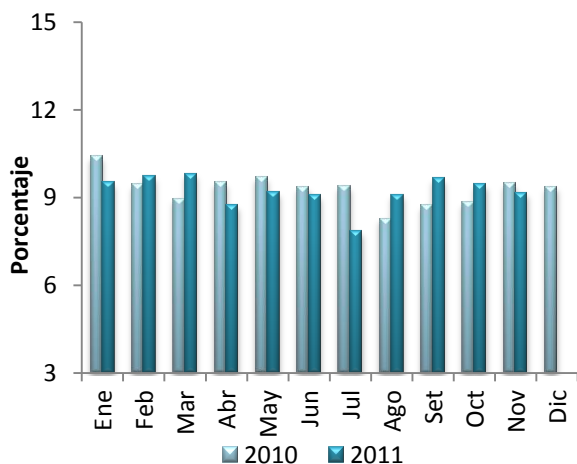
	Comerciales	Desarrollo	Consumo	Vivienda	Otros	Sobregiros	Promedio Ponderado
nov-10	7,68	7,21	9,53	8,00	7,03	13,21	9,49
oct-11	7,75	7,48	10,68	7,23	8,23	13,43	9,45
nov-11	8,14	7,80	10,01	9,26	8,14	12,85	9,15
Var. Mensual	0,4	0,3	-0,7	2,0	-0,1	-0,6	-0,3
Var. Anual	0,5	0,6	0,5	1,3	1,1	-0,4	-0,3

Fuente: Superintendencia de Bancos

En término interanual, la tasa presentó una baja de 0,4 p.p.

En el gráfico N° 5 se aprecian los niveles de las tasas de interés activas en ME observadas durante 2010 y en el presente año.

Gráfico N° 5 Tasa de Interés Activa en ME Promedio Ponderado



Fuente: Superintendencia de Bancos

Tasa de Interés Pasiva en Moneda Extranjera

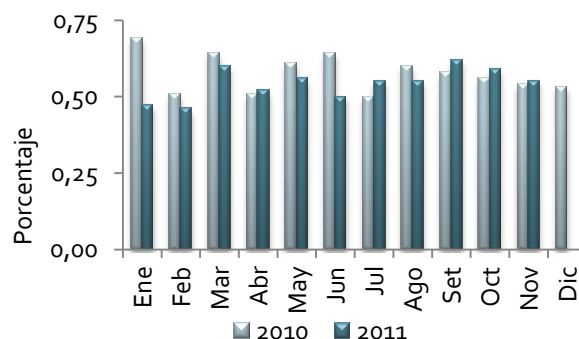
La tasa de interés pasiva en ME sigue la tendencia de los últimos años, registrando niveles bajos y relativamente estables. En el mes de noviembre de 2011, la misma se situó en un nivel de **0,55%**, similar al registrado en el mes anterior.

Tabla N° 4 Tasa de Interés Pasiva en ME

	Vista	Plazo	CDA	Promedio Ponderado
nov-10	0,20	1,03	4,50	0,54
oct-11	0,21	1,53	5,23	0,59
nov-11	0,19	1,20	5,09	0,55
Var. Mensual	0,0	-0,3	-0,1	0,0
Var. Anual	0,0	0,2	0,6	0,0

Fuente: Superintendencia de Bancos

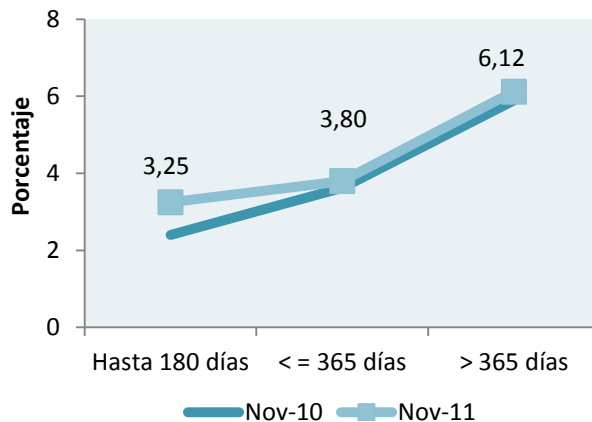
Gráfico N° 6 Tasa de Interés Pasiva en ME Promedio Ponderado



Fuente: Superintendencia de Bancos

En términos interanuales, la curva de rendimiento de los CDA en ME presenta niveles superiores para plazos de hasta 180 días, para plazos menores e iguales a 365 días y para plazos mayores a 365 días. Estos nuevos valores representan en promedio simple una tasa de **4,4%**, ligeramente superior a la observada en igual periodo del año anterior.

Gráfico N° 7 Curva de Rendimiento de CDA en ME

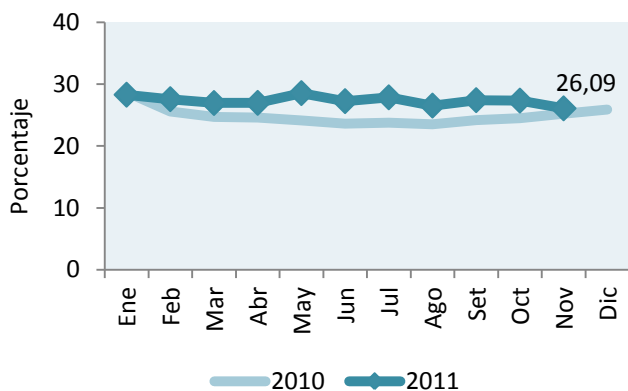


Fuente: Superintendencia de Bancos

Margen Bruto de Intermediación

El margen de intermediación financiera de los Bancos, medido como la diferencia entre las tasas activas y pasivas en MN, fue de 26,09% en noviembre de 2011. El nivel de este margen es levemente superior en 0,9 p.p. al observado en noviembre de 2010 e inferior en 1,2 p.p. de octubre de 2011.

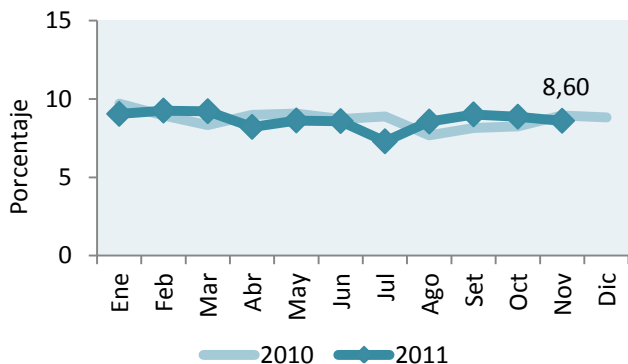
Gráfico N° 8 Spread en MN



Fuente: Superintendencia de Bancos

Por su lado, el margen de intermediación en ME fue de 8,60%, este nivel es inferior en 0,3 p.p. respecto al del mismo periodo del año anterior y en 0,3 p.p. al del mes precedente.

Gráfico N° 9 Spread en ME



Fuente: Superintendencia de Bancos

Tasa de Interés Efectiva de las Empresas Financieras

Tasa de Interés Activa en Moneda Nacional

En noviembre de 2011, la tasa de interés activa en MN de las empresas financieras fue de **32,55%**. Este valor representó un nivel ligeramente inferior comparado con la tasa del mes de octubre de 2011.

Las tasas que componen el rubro tuvieron movimientos a la baja y al alza. Así, se redujeron las tasas para Préstamos Comerciales (0,1 p.p.) y Préstamos Personales de Consumo (1,4 p.p.). Por el contrario, aumentaron las tasas para Préstamos de Desarrollo (2,5 p.p.) y Tarjetas de Crédito en (0,3 p.p.). En tanto, se señala que no se registraron operaciones de Préstamos Personales para la Vivienda, en el presente mes.

Tabla N° 5 Tasa de Interés Activa en MN

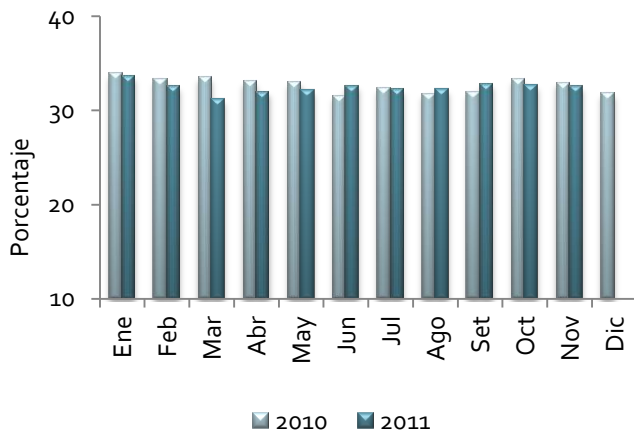
	Comerciales	Desarrollo	Consumo	Vivienda	Tarjetas de Crédito	Promedio Ponderado
nov-10	22,56	16,14	31,55	s/m	43,88	32,90
oct-11	27,32	15,90	30,36	-	43,26	32,63
nov-11	27,26	18,44	28,99	-	43,56	32,55
Var. Mensual	-0,1	2,5	-1,4	-	0,3	-0,1
Var. Anual	4,7	2,3	-2,6	-	-0,3	-0,4

Fuente: Superintendencia de Bancos

La tasa de interés activa, excluyendo la tasa para Tarjetas de Crédito, fue de 27,56% en el periodo de estudio.

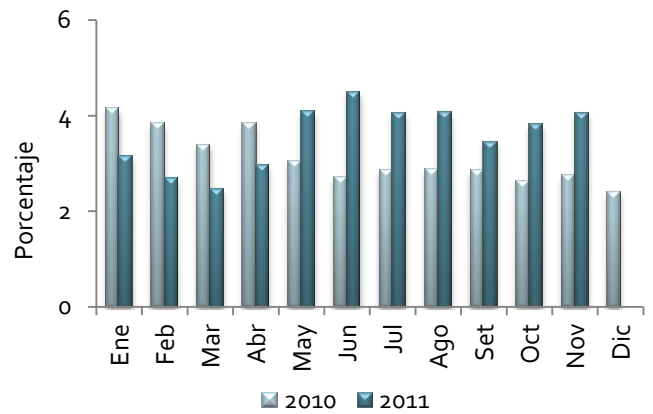
La tasa de interés activa en MN de las empresas financieras, registró un nivel inferior en 0,4 p.p. en relación al del año anterior.

Gráfico N° 10 Tasa de Interés Activa en MN Promedio Ponderado



Fuente: Superintendencia de Bancos

Gráfico N° 11 Tasa de Interés Pasiva en MN Promedio Ponderado



Fuente: Superintendencia de Bancos

Tasa de Interés Pasiva en Moneda Nacional

La tasa de interés para las captaciones en MN de las empresas financieras alcanzó un nivel de **4,04%**, este valor es superior al de octubre de 2011.

Tabla N° 6 Tasa de Interés Pasiva MN

	Vista	Plazo	Títulos	CDA	Promedio Ponderado
nov-10	0,74	s/m	s/m	10,06	2,74
oct-11	0,56	13,01	10,00	12,71	3,81
nov-11	0,55	13,88	11,78	12,65	4,04
Var. Mensual	0,0	0,9	1,8	-0,1	0,2
Var. Anual	-0,2	-	-	2,6	1,3

Fuente: Superintendencia de Bancos

En comparación al mes anterior, aumentaron las tasas para Depósitos a Plazo en 0,9 p.p. y Títulos Valores Emitidos en 1,8 p.p. En cambio, disminuyó la tasa para Certificados de Depósitos de Ahorro en 0,1 p.p. Por su parte, la tasa para Depósitos a la Vista se mantuvo en el mismo nivel.

En término interanual la tasa promedio mencionada tuvo un valor superior en 1,3 p.p., los niveles registrados por esta tasa, así como su tendencia pueden valorarse en el gráfico a continuación.

Tasa de Interés Activa en Moneda Extranjera

La tasa de interés activa para las operaciones en ME de las empresas financieras fue de **12,48%**, nivel levemente inferior al del mes de octubre de 2011. En comparación al mes precedente, la tasa para Préstamos Consumo se redujo en 1,5 p.p. En cambio, la tasa para Préstamos Comerciales se incremento en 0,1 p.p. Por su parte, el rubro Préstamos de Desarrollo no registro movimiento en este periodo.

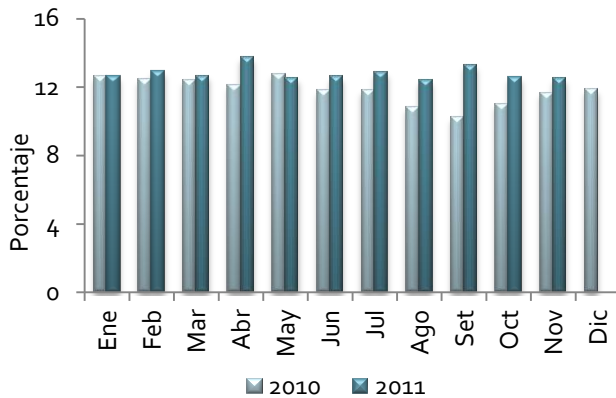
Tabla N° 7 Tasa de Interés Activa en ME

	Comerciales	Desarrollo	Consumo	Promedio Ponderado
Nov-10	11,39	s/m	12,53	11,67
oct-11	12,43	-	13,74	12,55
nov-11	12,54	-	12,27	12,48
Var. Mensual	0,1	-	-1,5	-0,1
Var. Anual	1,2	-	-0,3	0,8

Fuente: Superintendencia de Bancos

Interanualmente, esta tasa obtuvo un nivel superior al del año anterior, su comportamiento se puede apreciar en el siguiente gráfico.

Gráfico N° 12 Tasa de Interés Activa en ME Promedio Ponderado



Fuente: Superintendencia de Bancos

Tasa de Interés Pasiva en Moneda Extranjera

La tasa de interés pasiva para operaciones de captación en ME de las financieras se situó en **1,21%** en noviembre de 2011, nivel superior al del mes anterior.

La tasa para Certificados de Depósitos de Ahorro presentó variación negativa en 0,3 p.p., en comparación al mes de octubre de 2011. En tanto, la tasa para Depósitos a la Vista se mantuvo en el mismo nivel. En este periodo, no se registró colocación bajo la modalidad de Depósitos a Plazo. Además, no se registraron operaciones de Títulos Valores Emitidos.

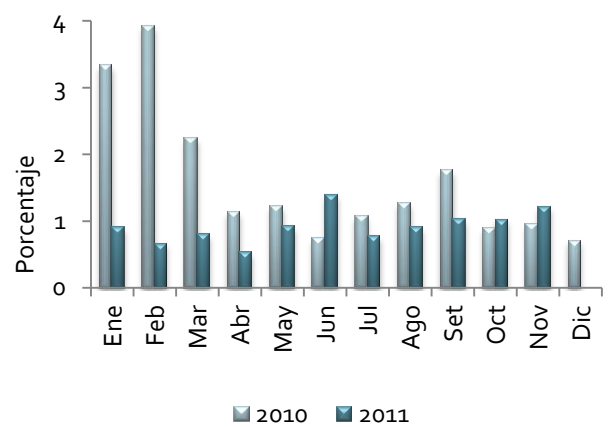
Tabla N° 8 Tasa de Interés Pasiva en ME

	Vista	Plazo	Títulos	CDA	Promedio Ponderado
nov-10	0,23	6,00	s/m	5,45	0,94
oct-11	0,19	7,72	s/m	5,50	1,02
nov-11	0,21	-	s/m	5,22	1,21
Var. Mensual	0,0	-	-	-0,3	0,2
Var. Anual	0,0	-	-	-0,2	0,3

Fuente: Superintendencia de Bancos

En el mes de noviembre de 2011, la tasa pasiva en ME de las empresas financieras fue levemente superior en 0,3 p.p. a la de igual período del año anterior.

Gráfico N° 13 Tasa de Interés Pasiva en ME Promedio Ponderado

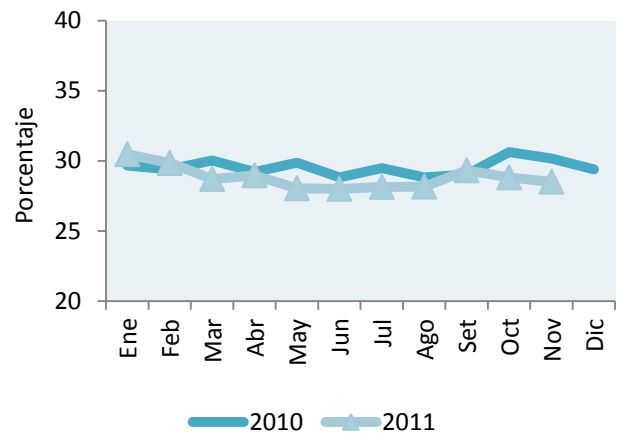


Fuente: Superintendencia de Bancos

Margen Bruto de Intermediación

El margen de intermediación financiera de las empresas financieras, medido como la diferencia entre las tasas activas y pasivas, para las operaciones en MN fue de 28,51% a noviembre de 2011.

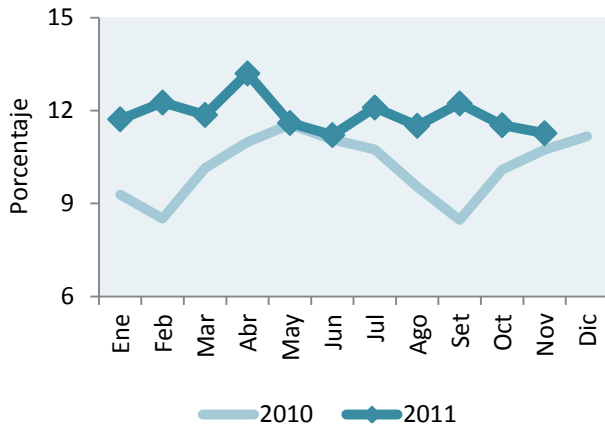
Gráfico N° 14 Spread en MN



Fuente: Superintendencia de Bancos

Por su parte, el margen de intermediación correspondiente a las operaciones en ME fue de 11,27%. Este nivel es inferior en relación al de octubre de 2011 y superior en término interanual.

Gráfico N° 15 Spread en ME



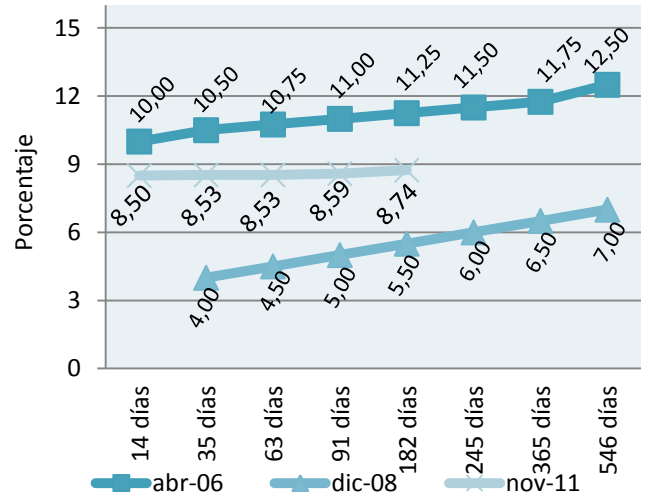
Fuente: Superintendencia de Bancos

Tasas de Interés de Política Monetaria

Banco Central del Paraguay

En el 2006, la estrategia monetaria adoptada por el BCP consistió en elevar las tasas de interés de los Instrumentos de Regulación Monetaria (IRM) en todos sus plazos y en especial en los títulos de menor duración. A partir de abril de 2007, las colocaciones se realizaron a tasas referenciales, modalidad utilizada hasta julio de 2008 cuando se decide utilizar un esquema de tasas licitadas, donde los propios bancos fijaban las tasas. Esta política se estuvo implementando hasta noviembre del 2008, cuando se decidió reducir las tasas de interés de las IRM en un punto porcentual para todos los plazos, buscando disminuir el estímulo de los bancos de colocar su liquidez en estos instrumentos. Desde enero de 2009, las colocaciones se realizan utilizando nuevamente tasas licitadas, lo que dio lugar a reducciones significativas en las tasas adjudicadas. En el presente mes se utilizó tasa fijada para las colocaciones de 14 días de plazos en 8,0%. Para los demás plazos (35, 63, 91, 182 días), tasas licitadas de acuerdo a las necesidades puntuales de contracción monetaria así como las condiciones de liquidez del momento.

Gráfico N° 16 Tasa de Rendimientos de los IRM

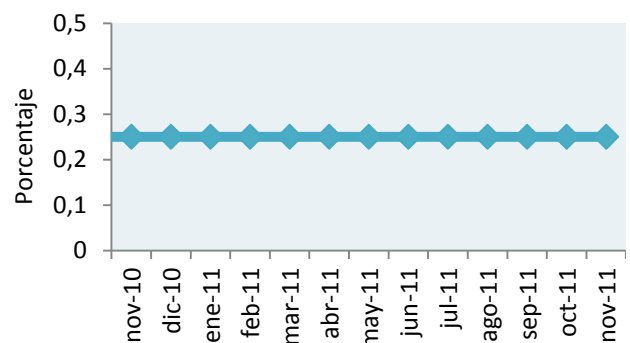


Fuente: DOMA

Reserva Federal

A fines de 2008, la Reserva Federal de los EUA, redujo su tasa de referencia a 0,25%, nivel mínimo record. En noviembre de 2011, el Comité de Mercado Abierto de la Reserva Federal mantuvo la tasa de interés en el mismo nivel en que permanece desde hace más de dos años (desde diciembre de 2008). El Comité anticipa que seguirá monitoreando el desempeño económico del país pudiendo hacer uso de diversas herramientas de política para impulsar la recuperación, en un contexto de estabilidad de precios. Asimismo reiteró que la tasa se mantendría en su nivel actual al menos hasta mediados del año 2013.

Gráfico N° 17 Tasa Referencial Fed (EEUU)

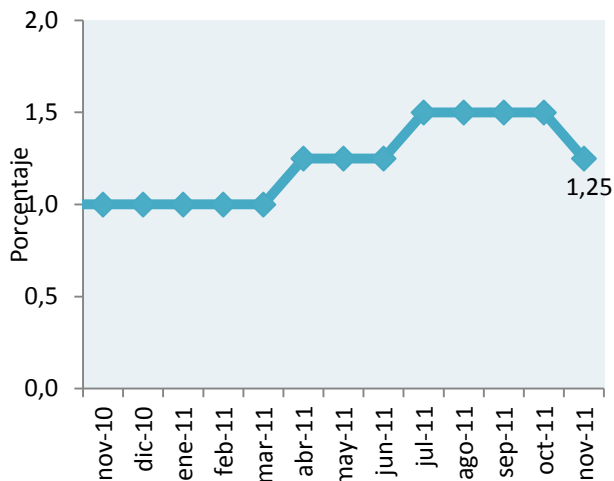


Fuente: Reuters

Banco Central Europeo

El Banco Central Europeo (BCE), recortó su tasa de política monetaria hasta ubicarla en 1,25% anual, en su reunión del presente mes. El BCE atribuyó esta decisión al riesgo de que la zona euro sufra una recesión moderada en el último tramo del año. Pese a que la inflación de la zona euro se ubicó en el 3,0% en octubre, por encima de la meta de 2,0%.

Gráfico N° 18 Tasa de Interés de Política Monetaria Zona Euro

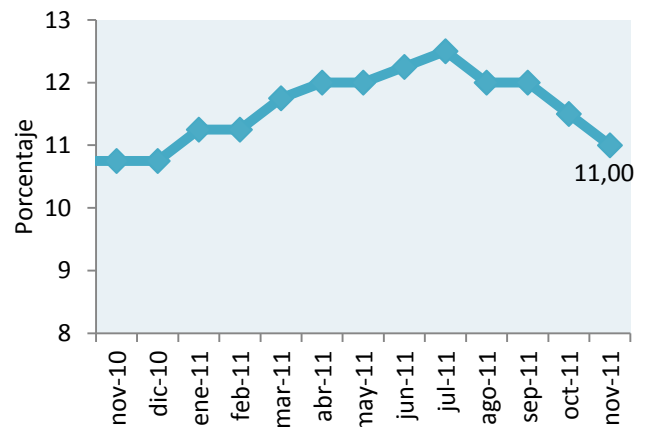


Fuente: Reuters

Banco Central de Brasil

El Comité de Política Monetaria (COPOM) del Banco Central de Brasil, por unanimidad redujo en noviembre la tasa de interés referencial del país en el nivel de 11,00%. El COPOM entiende que, la decisión da seguimiento al proceso de ajuste de las condiciones consistente con un escenario de convergencia de la inflación a la meta en el 2012.

Gráfico N° 19 Tasa Selic (Brasil)



Fuente: Reuters

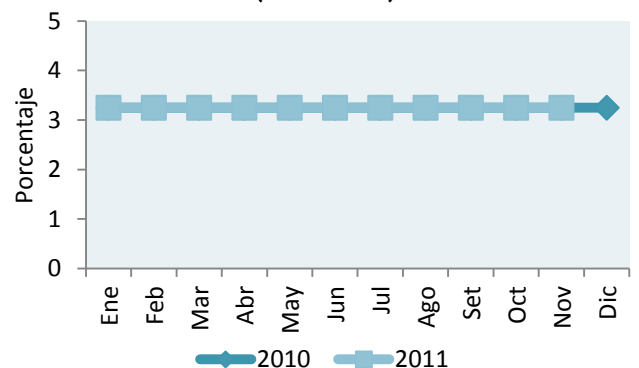
Tasas de Interés Internacionales

PRIME y LIBOR

A fines de noviembre de 2011, los niveles de las principales tasas de interés del mercado internacional tuvieron comportamientos semejantes permaneciendo ambas estables, respecto a sus niveles del mes precedente.

En el presente mes, la PRIME, tasa aplicada a los créditos a grandes empresas por los mayores bancos comerciales de Estados Unidos, se mantuvo en 3,25%, valor en que permanece desde principios del 2009.

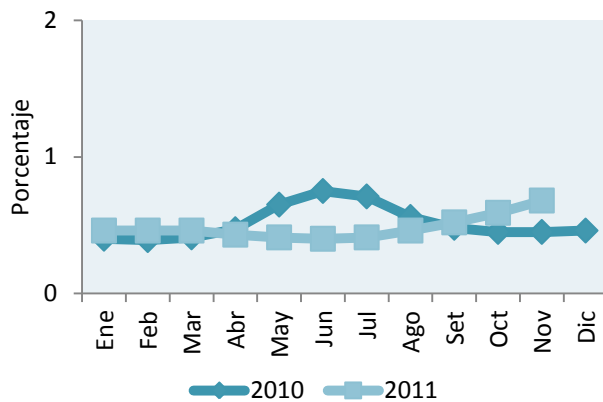
Gráfico N° 20 Prime (Seis meses)



Fuente: Reuters

Por su parte, en el presente mes de noviembre de 2011, la LIBOR² se incremento ligeramente, registrando un nivel de 0,68%, próximo al valor registrado interanualmente.

Gráfico N° 21 Libor (Seis meses)



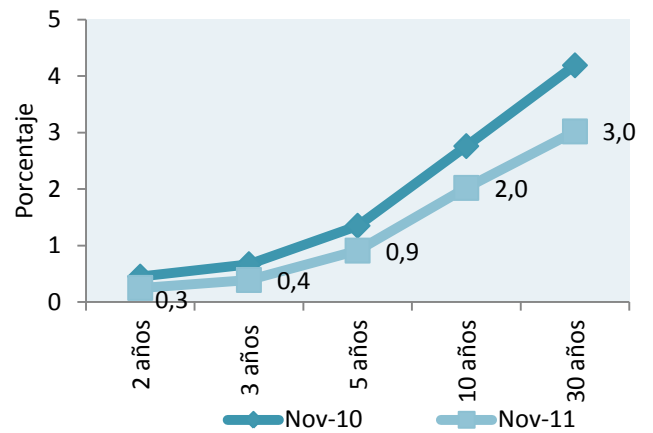
Fuente: Reuters

Bonos del Tesoro de Estados Unidos

La curva de rendimiento de los bonos del tesoro de los Estados Unidos presenta en noviembre de 2011 una pendiente positiva. Las tasas para los bonos en los plazos (2, 3, 5, 10 y 30 años), registraron reducciones, respecto a los niveles observados en noviembre de 2010.

Estos nuevos niveles representan en promedio simple una tasa de 1,32%, ligeramente inferior a la observada en igual período del año anterior.

Gráfico N° 22 Rendimiento de Bonos del Tesoro de los Estados Unidos

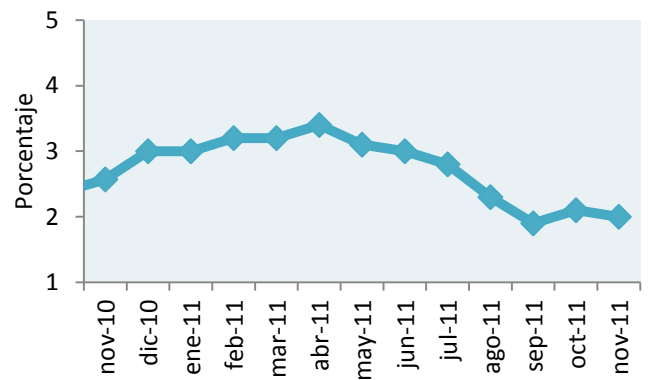


Fuente: Reuters

Bonos del Tesoro de Alemania

El rendimiento de los bonos del Tesoro de Alemania a 10 años de plazo, registró un nivel de 2,0%, levemente inferior al observado en noviembre de 2010.

Gráfico N° 23 Rendimiento de Bonos del Tesoro de los Alemania (10 años)



Fuente: Reuters

² London Interbank Offered Rate: Tasa de Interés Interbancaria de Londres.

Apéndice

Tasas de Interés bancaria en el Paraguay

Volatilidad de las tasas bancarias

El conocimiento de la dinámica estadística de la tasa de interés es una herramienta útil no sólo para la valuación de los instrumentos financieros, sino también para las expectativas y tendencias de decisiones intertemporales de consumo, ahorro e inversión de los principales agentes económicos. Por ende, este informe mensual incorpora un análisis de las variaciones de la volatilidad anual (noviembre 2010 a noviembre 2011) en base al comportamiento pasado de corto plazo en el sistema financiero.

Tasas Bancarias en Moneda Local

En el periodo considerado, las tasas activas en moneda local expresadas por los créditos bancarios destinados a tarjetas de créditos y sobregiros representaron los porcentajes más elevados en contraste con las tasas para préstamos de desarrollo, para la vivienda y comerciales, las cuales se ubicaron en promedio en niveles de 11,67%, 14,05% y 15,05% respectivamente. La tasa de interés promedio aplicada en tarjetas de crédito fue del 44,18% con un máximo de 46,16%. Observando la última columna de la Tabla 1 y considerando la varianza como medición de volatilidad, se observa que las más riesgosas son las operativas para la vivienda, seguidas por las de consumo y desarrollo por presentar mayores valores de dispersión respecto al promedio. Con relación a las tasas pasivas, en el mencionado periodo la tasa pagada por Certificados de Depósitos de Ahorro representó el porcentaje más elevado. Asimismo, los valores de la varianza demuestran que las tasas para Depósitos de Ahorro a Plazo son los más volátiles, en el período analizado. Las bajas tasas pasivas en relación a las tasas activas permiten el elevado spread bancario que promedia 27,07% con un máximo de 28,55%.

Tabla 1
Estadísticas básicas de tasas bancarias en Moneda Local
Noviembre 2010 a Noviembre 2011
En Porcentajes

Tasa de interés bancaria	Mínimo	Máximo	Promedio	Varianza
Préstamos Comerciales	12,76	16,54	15,05	1,486
Préstamos Desarrollo	8,41	13,27	11,67	1,936
Personales – Consumo	21,83	27,78	24,87	2,230
Personales – Vivienda	11,24	18,41	14,05	3,974
Sobregiros	38,29	43,80	41,30	2,236
Tarjetas de Crédito	43,18	46,16	44,18	1,226
PROMEDIO PONDERADO ACTIVAS	26,22	30,35	28,75	2,01,352
Depósitos a la Vista	0,49	0,76	0,62	0,006
Depósitos a Plazo	1,65	6,34	4,43	3,162
CDA	7,78	12,68	10,93	1,960
PROMEDIO PONDERADO PASIVAS	0,98	2,11	1,67	0,131
MARGEN DE INTERMEDIACION	25,24	28,55	27,07	0,897

Tasas Bancarias en Moneda Extranjera

El comportamiento de las tasas activas en moneda extranjera sigue un comportamiento similar de riesgos y estructura que las de moneda local. En el periodo considerado, las tasas activas expresadas por los créditos bancarios a sobregiros y de consumo presentaron los porcentajes más elevados en comparación con las tasas para préstamos para la vivienda, de desarrollo y préstamos comerciales, las cuales se ubicaron en un promedio de 5,90%, 7,09% y 7,41%, respectivamente. La varianza en la última columna de la Tabla 2 describe como las más volátiles a las tasas destinadas a préstamos para la vivienda y comerciales.

Tabla 2
Estadísticas básicas de Tasas Activas bancarias en Moneda Extranjera
Noviembre 2010 a Noviembre 2011
En Porcentajes

Tasa de interés bancaria	Mínimo	Máximo	Promedio	Varianza
Préstamos Comerciales	6,31	8,14	7,41	0,209
Préstamos Desarrollo	6,21	7,80	7,09	0,207
Personales Consumo	9,27	10,68	9,96	0,182
Personales Vivienda	0,00	9,30	5,90	12,630
PROMEDIO PONDERADO	6,56	8,10	7,40	0,156
Sobregiros M/E	12,85	14,13	13,39	0,137
PROMEDIO PONDERADO GLOBAL	7,84	9,81	9,23	0,263

Volatilidad Interanual

Definiendo a la volatilidad como el resultado de la varianza interanual de la tasa de interés, los valores promedios, mínimos y máximos se ilustran en la Tabla 3. El cuadro resumen de volatilidad ilustra a simple vista, todas las aseveraciones que fueran mencionadas anteriormente. De hecho, las operativas de Vivienda, Desarrollo y consumo figuran entre las de mayor promedio de volatilidad. Es interesante destacar que si bien las tasas para las tarjetas de créditos son elevadas, las mismas tienen un nivel bajo de volatilidad.

Tabla 3
Volatilidad de Tasas Activas bancarias
Noviembre 2010 a Noviembre 2011

Tasa de interés bancaria	Mínimo	Máximo	Promedio
Préstamos Comerciales	0,264	3,110	1,653
Préstamos Desarrollo	0,439	4,422	2,575
Personales Consumo	0,973	4,141	1,989
Personales Vivienda	2,902	6,853	4,483
Sobregiros	1,571	2,913	2,199
Tarjetas de Crédito	0,256	1,132	0,561
PROMEDIO PONDERADO ACTIVAS	1,250	3,992	2,649
Depósitos a la Vista	0,004	0,006	0,005
Depósitos a Plazo	0,989	4,384	2,642
C D A	0,168	3,661	2,009
PROMEDIO PONDERADO PASIVAS	0,015	0,154	0,081
MARGEN DE INTERMEDIACION	0,827	3,140	2,167

La Tabla 4 muestra los valores negativos de los mínimos y leves máximos en las variaciones interanuales por cada estrato de créditos.

El orden de las varianzas (última columna) muestra que las variaciones interanuales más volátiles corresponden a las de desarrollo y vivienda, entre las operaciones activas, y nuevamente las de tarjetas de créditos permanecen con baja volatilidad interanual. Por el lado de las tasas pasivas, los depósitos a plazo figuran entre los más volátiles.

Tabla 4
Variaciones interanuales de Tasas Bancarias en Moneda local
Noviembre 2010 a Noviembre 2011

Tasa de interés bancaria	Mínimo	Máximo	Promedio	Varianza
Préstamos Comerciales	-0,008	0,321	0,189	0,013
Personales Desarrollo	0,0055	0,572	0,327	0,021
Personales Consumo	0,063	0,327	0,171	0,007
Préstamos Vivienda	-0,139	0,629	0,181	0,054
Sobregiros	-0,028	0,125	0,035	0,002
Tarjetas de Crédito	-0,059	0,056	0,002	0,001
PROMEDIO PONDERADO ACTIVAS	-0,040	0,190	0,099	0,005
Depósitos a la Vista	-0,328	0,439	-0,034	0,046
Depósitos a Plazo	-1,166	1,639	0,731	0,639
C D A	0,038	0,473	0,328	0,019
PROMEDIO PONDERADO PASIVAS	-0,247	0,748	0,324	0,083
MARGEN DE INTERMEDIACION	-0,031	0,168	0,086	0,004

Cuadro N° 1
Tasas de interés bancarias
En porcentajes anuales
Noviembre de 2011

Tasas activas Moneda Nacional	Nominales			Efectivas Promedio	Monto 1/ Millones de Gs.
	Mínima	Máxima	Promedio		
Préstamos					
Comerciales	6,26	57,48	13,91	14,93	2.016.394
De Desarrollo	8,40	27,60	11,86	12,17	292.286
Personales de Consumo	3,92	37,48	23,46	26,29	315.691
Personales para la Vivienda	8,89	25,62	10,67	11,24	7.390
Otros	11,33	14,02	12,49	12,99	23.447
PROMEDIO PONDERADO	6,27	51,34	14,80	15,95	2.655.207
Sobregiros	0,01	41,46	35,48	42,08	321.217
Tarjetas de Crédito	12,00	41,46	38,57	46,00	1.454.833
PROMEDIO PONDERADO GLOBAL	7,70	47,38	24,10	27,71	4.431.256

Tasas activas Moneda Extranjera	Nominales			Efectivas Promedio	Monto Millones de Gs.
	Mínima	Máxima	Promedio		
Préstamos					
Comerciales	4,00	16,56	7,90	8,14	1.076.566
De Desarrollo	5,07	13,28	7,67	7,80	494.539
Personales de Consumo	5,77	16,60	9,72	10,01	53.649
Personales para la Vivienda	9,00	9,00	9,00	9,26	1251.86
Otros	6,31	9,17	7,95	8,14	34.783
PROMEDIO PONDERADO	4,43	15,43	7,90	8,10	1.660.788
Sobregiros M/E	5,41	17,00	12,15	12,85	472.894
PROMEDIO PONDERADO GLOBAL	4,65	15,77	8,84	9,15	2.133.683

Tasas pasivas Moneda Nacional	Nominales			Efectivas Promedio	Monto Millones de Gs.
	Mínima	Máxima	Promedio		
Depósitos a la Vista	0,01	5,25	0,76	0,76	5.897.286
Depósitos a Plazo	2,49	5,96	5,40	5,54	24.277
<=90 días	3,00	6,25	6,22	6,40	17.966
<=180 días	<i>s/m</i>	<i>s/m</i>	<i>s/m</i>	<i>s/m</i>	<i>s/m</i>
<=365 días	3,50	6,35	6,30	6,30	661
> 365 días	0,75	5,00	2,69	2,70	5.650
Títulos Valores Emitidos	<i>s/m</i>	<i>s/m</i>	<i>s/m</i>	<i>s/m</i>	<i>s/m</i>
Certificados de Depósitos de Ahorro	1,33	15,36	10,96	11,39	506.666
CDA hasta 180 días	0,75	9,00	6,16	6,31	82.301
C.D.A. <= 365 días	1,25	13,45	9,46	9,77	94.601
CDA > 365 días	1,50	17,50	12,59	13,12	329.764
Otros Depósitos	<i>s/m</i>	<i>s/m</i>	<i>s/m</i>	<i>s/m</i>	<i>s/m</i>
PROMEDIO PONDERADO	0,12	6,05	1,58	1,62	6.428.228

Tasas pasivas Moneda Extranjera	Nominales			Efectivas	Monto Millones de Gs.
	Mínima	Máxima	Promedio		
Depósitos a la Vista	0,01	3,55	0,19	0,19	5.725.860
Depósitos a Plazo	0,20	2,08	1,20	1,20	18.462
<=90 días	0,15	2,10	1,21	1,21	12.902
<=180 días	0,15	2,00	1,07	1,08	3.191
<=365 días	0,18	2,00	0,93	0,93	1.312
> 365 días	1,00	2,25	1,76	1,76	1.056
Certificados de Depósitos de Ahorro	0,31	7,47	5,03	5,09	450.480
CDA hasta 180 días	0,25	5,00	3,22	3,25	86.216
CDA <= 365 días	0,08	6,75	3,76	3,80	92.574
CDA > 365 días	0,40	8,50	6,03	6,12	271.690
Otros Depósitos	0,09	0,09	0,09	0,09	1.407
PROMEDIO PONDERADO	0,03	3,83	0,54	0,55	6.196.209

Fuente : Datos proveídos por la Superintendencia de Bancos.

²¹ Los montos corresponden a los préstamos desembolsados y las captaciones en el mes.

Cuadro N° 2
Tasas de interés efectivas bancarias
Promedio mensuales en porcentajes anuales
Noviembre de 2011

Tasas Activas Moneda Nacional													
	nov-10	dic-10	ene-11	feb-11	mar-11	abr-11	may-11	jun-11	jul-11	ago-11	sep-11	oct-11	nov-11
- Préstamos Comerciales	12,76	13,44	13,44	14,26	15,34	15,31	16,54	16,30	16,30	15,89	15,39	15,70	14,93
- Préstamos de Desarrollo	8,41	9,64	11,06	11,14	11,28	12,04	13,02	12,97	13,27	12,50	12,38	11,83	12,17
- Personales de Consumo	21,83	23,17	24,97	24,01	24,65	24,35	24,95	24,27	26,00	25,01	26,08	27,78	26,29
- Personales para la Vivienda	12,91	12,94	12,65	13,71	14,35	16,17	16,36	12,23	13,70	15,19	18,41	12,80	11,24
- Otros ^{1/}	10,33	11,93	11,96	11,30	12,96	13,42	16,83	15,39	14,13	13,62	14,25	13,08	12,99
PROMEDIO PONDERADO	13,48	14,40	14,96	15,42	16,21	16,34	17,38	17,19	17,30	16,72	16,37	16,67	15,95
- Sobregiros	41,02	39,32	42,54	40,87	38,29	41,36	41,34	40,39	41,37	41,13	43,38	43,80	42,08
- Tarjetas de Crédito	43,51	43,18	44,11	43,19	43,18	43,34	44,36	43,34	43,98	44,20	46,16	45,78	46,00
PROMEDIO PONDERADO GLOBAL	26,22	27,11	29,66	28,93	28,45	29,01	30,35	29,19	29,92	28,41	29,32	29,45	27,71

Tasas Pasivas Moneda Nacional													
	nov-10	dic-10	ene-11	feb-11	mar-11	abr-11	may-11	jun-11	jul-11	ago-11	sep-11	oct-11	nov-11
- Depósitos a la Vista	0,49	0,53	0,54	0,56	0,61	0,57	0,61	0,60	0,65	0,72	0,69	0,67	0,76
- Depósitos a Plazo	1,65	4,98	1,87	1,72	2,94	6,34	6,15	5,71	5,58	6,15	4,63	4,36	5,54
- Títulos Valores Emitidos	s/m	s/m	s/m	s/m	s/m	s/m	s/m	s/m	s/m	s/m	s/m	s/m	s/m
- C D A	7,78	8,79	9,94	10,52	10,76	12,06	12,68	12,27	11,75	11,10	11,57	11,50	11,39
PROMEDIO PONDERADO	0,98	1,20	1,38	1,37	1,50	2,04	1,79	1,95	2,05	1,88	1,91	2,11	1,62
MARGEN DE INTERMEDIACION	25,24	25,91	28,28	27,56	26,95	26,97	28,56	27,25	27,87	26,53	27,41	27,34	26,09

Tasas Activas Moneda Extranjera													
	nov-10	dic-10	ene-11	feb-11	mar-11	abr-11	may-11	jun-11	jul-11	ago-11	sep-11	oct-11	nov-11
- Préstamos Comerciales	7,68	7,71	7,00	7,32	7,37	7,16	7,71	7,56	6,31	7,07	7,55	7,75	8,14
- Préstamos de Desarrollo	7,21	7,40	7,26	6,76	6,21	6,35	6,90	7,22	6,91	7,35	7,39	7,48	7,80
- Personales de Consumo	9,53	9,58	9,47	9,27	10,12	9,89	10,51	9,81	9,98	10,15	10,44	10,68	10,01
- Personales para la Vivienda	8,00	7,87	7,50	s/m	4,64	s/m	6,99	7,94	s/m	7,94	9,38	7,23	9,26
- Otros ^{1/}	7,03	7,07	6,47	8,77	7,08	6,47	6,12	7,03	7,32	8,46	8,17	8,23	8,14
PROMEDIO PONDERADO	7,65	7,72	7,13	7,27	7,12	7,04	7,50	7,52	6,56	7,27	7,59	7,77	8,10
- Sobregiros	13,21	12,92	13,22	13,72	13,80	12,93	13,46	13,35	13,49	14,13	13,52	13,43	12,85
PROM. PONDERADO GLOBAL	9,49	9,36	9,51	9,70	9,81	8,73	9,19	9,08	7,84	9,10	9,63	9,45	9,15

Tasas Pasivas Moneda Extranjera													
	nov-10	dic-10	ene-11	feb-11	mar-11	abr-11	may-11	jun-11	jul-11	ago-11	sep-11	oct-11	nov-11
- Depósitos a la Vista	0,20	0,17	0,15	0,15	0,18	0,21	0,26	0,17	0,20	0,19	0,17	0,21	0,19
- Depósitos a Plazo	1,03	1,05	1,54	1,74	1,34	1,01	2,07	1,93	1,16	1,28	1,70	1,53	1,20
- C D A	4,50	4,65	4,76	4,94	4,84	5,37	4,93	4,67	4,73	5,02	5,35	5,23	5,09
PROMEDIO PONDERADO	0,54	0,53	0,47	0,46	0,60	0,52	0,56	0,50	0,55	0,55	0,62	0,59	0,55
MARGEN DE INTERMEDIACION	8,95	8,83	9,04	9,24	9,21	8,21	8,62	8,58	7,29	8,55	9,01	8,86	8,60

Tasas en el mercado local													
	nov-10	dic-10	ene-11	feb-11	mar-11	abr-11	may-11	jun-11	jul-11	ago-11	sep-11	oct-11	nov-11
- LIBOR (a 6 meses en dólares)	0,45	0,46	0,46	0,46	0,46	0,43	0,40	0,40	0,43	0,49	0,56	0,62	0,75
- Prime (a 6 meses en dólares)	3,25	3,25	3,25	3,25	3,25	3,25	3,25	3,25	3,25	3,25	3,25	3,25	3,25
- Selic	10,75	10,75	10,75	11,25	11,75	12,00	12,00	12,25	12,50	12,50	12,00	11,50	11,50
- Fed	0,25	0,25	0,25	0,25	0,25	0,25	0,25	0,25	0,25	0,25	0,25	0,25	0,25

Fuente : Datos proveídos por la Superintendencia de Bancos.

^{1/} Préstamos al Personal, Préstamos Varios y Adelantos por Cuenta de Importadores

Cuadro Nº 3
Tasas de interés de empresas financieras
En porcentajes anuales
Noviembre de 2011

Tasas activas Moneda Nacional	Nominales			Efectivas Promedio	Monto Millones de
	Mínima	Máxima	Promedio		
Préstamos					
Comerciales	9,99	41,62	24,58	27,26	186.795
De Desarrollo	12,61	19,00	18,33	18,44	7.070
Personales de Consumo	10,88	39,10	25,69	28,99	84.003
Personal - Vivienda	0,00	0,00	0,00	0,00	0,00
PROMEDIO PONDERADO	10,32	40,28	24,76	27,56	277.868
Tarjetas de Crédito	20,00	41,48	36,65	43,56	125.965
PROMEDIO PONDERADO GLOBAL	13,34	40,66	28,47	32,55	403.833

Tasas activas Moneda Extranjera	Nominales			Efectivas Promedio	Monto Millones de
	Mínima	Máxima	Promedio		
Préstamos					
Comerciales	9,43	16,45	11,96	12,54	26.810
Desarrollo	0,00	0,00	0,00	0,00	0,00
Personales de Consumo	9,84	16,95	11,75	12,27	7.320
Personal - Vivienda	0,00	0,00	0,00	0,00	0,00
PROMEDIO PONDERADO	9,52	16,55	11,92	12,48	34.131

Tasas pasivas Moneda Nacional	Nominales			Efectivas Promedio	Monto Millones de
	Mínima	Máxima	Promedio		
Depósitos a la Vista	0,10	1,01	0,55	0,55	196.588
Depósitos a Plazo	13,00	14,00	13,18	13,88	2.735
<= 365 días	0,00	0,00	0,00	0,00	0,00
> 365 días	13,00	14,00	13,18	13,88	2.735
Títulos Valores Emitidos	7,98	13,05	11,26	11,78	5.087
<= 90 días	0,00	0,00	0,00	0,00	0
<= 180 días	7,50	13,00	11,07	11,57	4.594
<= 365 días	12,50	13,50	13,08	13,72	493
> 365 días	0,00	0,00	0,00	0,00	0,00
Certificados de Depósitos de Ahorro	5,46	14,53	12,15	12,65	72.072
CDA hasta 180 días	2,50	8,25	7,68	7,86	566
CDA a más de 180 días	2,35	12,00	8,88	9,11	10.085
CDA a más de 365 días	6,00	15,00	12,73	13,28	61.421
PROMEDIO PONDERADO	1,77	4,88	3,90	4,04	276.482

Tasas pasivas Moneda Extranjera	Nominales			Efectivas Promedio	Monto Millones de
	Mínima	Máxima	Promedio		
Depósitos a la Vista	0,10	0,45	0,21	0,21	57.643
Depósitos a Plazo	s/m	s/m	s/m	s/m	s/m
> 365 días	0,00	0,00	0,00	0,00	0
Títulos Valores Emitidos	s/m	s/m	s/m	s/m	s/m
<= 365 días	0,00	0,00	0,00	0,00	0,00
Certificados de Depósitos de Ahorro	2,33	7,00	5,12	5,22	14.413
CDA a 180 días	2,00	5,00	3,88	3,94	2.651
CDA <= 365 días	1,50	7,00	4,45	4,51	6.439
CDA a más de 365 días	3,50	8,00	6,56	6,72	5.323
PROMEDIO PONDERADO	0,55	1,76	1,19	1,21	72.056

Fuente : Datos proveídos por la Superintendencia de Bancos.

1/ Los montos se refieren al total de préstamos y captaciones en el mes por cada rubro.

Cuadro N° 4
Tasas de interés efectivas de empresas financieras
Promedio mensuales en porcentajes anuales
Noviembre de 2011

Tasas activas Moneda Nacional													
	nov-10	dic-10	ene-11	feb-11	mar-11	abr-11	may-11	jun-11	jul-11	ago-11	sep-11	oct-11	nov-11
- Préstamos Comerciales	22,56	22,87	23,95	23,77	23,74	24,53	24,37	26,02	27,07	27,09	27,05	27,32	27,26
- Préstamos de Desarrollo	16,14	17,94	16,20	14,83	17,56	16,69	17,85	19,90	19,65	18,98	18,43	15,90	18,44
- Préstamos de Consumo	31,55	30,94	30,71	30,48	30,41	30,76	31,31	31,48	29,68	29,34	30,73	30,36	28,99
- Personales para la Vivienda	s/m	s/m	s/m	s/m	s/m	10,63	s/m	s/m	s/m	s/m	16,15	s/m	s/m
PROMEDIO PONDERADO	26,21	26,18	26,66	26,68	26,44	27,07	27,06	28,21	27,31	27,66	27,85	28,07	27,56
- Tarjetas de Crédito	43,88	44,15	44,38	43,89	43,06	42,89	43,67	43,21	42,46	42,35	42,87	43,26	43,56
PROMEDIO PONDERADO GLOBAL	32,90	31,79	33,61	32,53	31,16	31,94	32,13	32,50	32,19	32,23	32,77	32,63	32,55

Tasas Pasivas Moneda Nacional													
	nov-10	dic-10	ene-11	feb-11	mar-11	abr-11	may-11	jun-11	jul-11	ago-11	sep-11	oct-11	nov-11
- Depósitos a la Vista	0,74	0,65	0,67	0,58	0,55	0,59	0,58	0,58	0,58	0,57	0,57	0,56	0,55
- Depósitos a Plazo	s/m	s/m	11,75	11,57	11,49	s/m	14,00	11,00	13,20	13,32	15,41	13,01	13,88
- Títulos Valores Emitidos	s/m	s/m	s/m	s/m	14,35	15,06	12,21	15,70	15,28	13,97	13,94	10,00	11,78
- C D A	10,06	10,06	10,84	4,10	10,93	11,44	12,43	12,75	13,02	13,18	12,21	12,71	12,65
PROMEDIO PONDERADO	2,74	2,40	3,14	2,69	2,46	2,97	4,08	4,50	4,05	4,07	3,45	3,81	4,04
MARGEN DE INTERMEDIACION	30,17	29,39	30,47	29,84	28,70	28,97	28,04	28,00	28,14	28,16	29,32	28,82	28,51

Tasas Activas Moneda Extranjera													
	nov-10	dic-10	ene-11	feb-11	mar-11	abr-11	may-11	jun-11	jul-11	ago-11	sep-11	oct-11	nov-11
- Préstamos Comerciales	11,39	11,61	12,41	12,97	12,29	13,64	12,20	12,20	12,82	12,49	13,26	12,43	12,54
- Préstamos de Desarrollo	s/m	11,00	11,00	s/m	s/m	s/m	s/m	s/m	s/m	10,00	s/m	s/m	s/m
- Personales de Consumo	12,53	13,13	13,21	12,85	13,62	13,88	13,31	14,00	13,03	12,35	13,28	13,74	12,27
PROMEDIO PONDERADO	11,67	11,88	12,62	12,92	12,66	13,73	12,51	12,60	12,87	12,40	13,27	12,55	12,48

Tasas Pasivas Moneda Extranjera													
	nov-10	dic-10	ene-11	feb-11	mar-11	abr-11	may-11	jun-11	jul-11	ago-11	sep-11	oct-11	nov-11
- Depósitos a la Vista	0,23	0,11	0,21	0,23	0,21	0,20	0,20	0,21	0,24	0,18	0,21	0,19	0,21
- Depósitos a Plazo	6,00	s/m	6,50	s/m	7,45	s/m	s/m	s/m	s/m	s/m	s/m	7,72	s/m
- Títulos Valores Emitidos	s/m	s/m	s/m	s/m	s/m	s/m	s/m	7,72	s/m	s/m	6,00	0,00	s/m
- C D A	5,45	5,79	5,45	5,64	5,70	5,23	5,04	6,41	5,02	5,73	5,86	5,50	5,22
PROMEDIO PONDERADO	0,94	0,70	0,91	0,66	0,80	0,53	0,92	1,39	0,77	0,90	1,03	1,02	1,21
MARGEN DE INTERMEDIACION	10,73	11,18	11,71	12,26	11,86	13,20	11,60	11,21	12,10	11,50	12,23	11,53	11,27

Fuente : Datos proveídos por la Superintendencia de Bancos.

¹⁾ Incluye Préstamos Personales.

Cuadro N° 5

Tasas nominales de interés del sistema financiero

Promedio mensuales en porcentajes anuales

Tasas Activas: Operaciones de Préstamos

Noviembre de 2011

	oct-10	nov-10	dic-10	ene-11	feb-11	mar-11	abr-11	may-11	jun-11	jul-11	ago-11	sep-11	oct-11	nov-11
BANCOS PRIVADOS														
- Desarrollo	7,62	8,26	9,43	10,82	10,9	10,97	11,74	12,67	12,62	12,92	12,18	12,07	11,54	11,86
- Comercial	11,37	11,93	12,57	12,54	13,27	14,25	14,26	15,33	15,13	15,17	14,81	14,37	14,63	13,91
- Interbancario (Call Money)	1,67	3,07	4,72	5,00	5,96	7,11	7,76	8,21	8,22	8,16	8,19	8,27	8,16	7,77
- Desarrollo ME	6,12	7,07	7,28	7,15	6,65	6,11	6,26	6,81	7,11	6,81	7,23	7,28	7,36	7,67
- Comercial ME	6,95	7,47	7,51	6,84	7,12	7,17	6,97	7,51	7,36	6,16	6,89	7,36	7,54	7,90
BANCO NACIONAL DE FOMENTO														
- Desarrollo	11,1 - 12,7	11,1 - 12,7	11,1 - 12,7	11,1 - 12,7	11,1 - 13,1	11,1 - 13,1	10,4 - 11,1	11,07 - 11,62	11,03 - 11,46	11,36 - 12,83	11,12 - 12,01	1,06 - 11,29	11,14 - 11,28	11,14 - 11,28
- Comercial	15,7 - 17,6	15,7 - 17,6	15,7 - 17,6	15,7 - 17,6	14,2 - 15,9	14,2 - 15,9	14,1 - 15,6	14,74 - 14,76	14,5 - 14,87	14,67 - 14,78	14,7 - 15,19	4,64 - 14,68	14,42 - 14,68	14,42 - 14,68
OTRAS INSTITUCIONES														
Fondo Ganadero	12 - 19	12 - 19	12 - 19	11 - 19	11 - 19	11 - 19	11 - 19	11 - 19	11 - 19	12 - 19	12 - 19	12 - 19	12 - 19	12 - 19
Empresas Financieras	29,06	28,73	27,76	29,18	28,35	27,33	28,00	28,14	28,50	28,20	28,22	28,64	28,56	28,47
Caja de Jubilaciones Bancaria	12-24	12-24	12-24	12-24	12-24	12-23	12-23	12-23	10-20	10-20	12-19	12-19	12-19	12-19
Cooperativas de Ahorro y Crédito	11-23	11-23	11,5-24	11,75-25	11,75-25	12,75-25	14-26	14-26	14-26	14,5-26,5	14-26	14,5-26,5	14,5-26,5	14,5-26,5
Crédito Agrícola de Habilitación	15,00	15,00	15,00	15,00	15,00	15,00	15,00	15,00	15,00	15,00	15,00	15,00	15,00	15,00

Fuente: Superintendencia de Bancos, GONA, Fondo Ganadero, Caja de Jub. de Emp. Bancarios y CAH.

n.d.: no disponible

Cuadro N° 6

Tasas nominales de interés del sistema financiero

Promedio mensuales en porcentajes anuales

Tasas Pasivas: Depósitos y Otras Obligaciones

Noviembre de 2011

	jul-10	ago-10	sep-10	oct-10	nov-10	dic-10	ene-11	feb-11	mar-11	abr-11	may-11	jun-11	jul-11	ago-11	sep-11	oct-11	nov-11	
BANCO CENTRAL DEL PARAGUAY																		
Letras de Regulación Monetaria *	0,95	1,34	2,53	2,54	3,86	5,51	5,78	5,98	7,28	8,11	9,15	9,32	8,81	8,55	8,51	8,50	8,08	
Call Money Pasivo	s/m	s/m	s/m	s/m	s/m	s/m	s/m	s/m	s/m	s/m	s/m	s/m	s/m	s/m	s/m	s/m	s/m	
BANCOS																		
DEPOSITOS EN MONEDA NACIONAL																		
Depósitos a la Vista	0,57	0,58	0,77	0,54	0,49	0,53	0,54	0,56	0,6	0,57	0,61	0,59	0,64	0,72	0,68	0,66	0,76	
Depósitos a Plazo Fijo																		
<= 90 días	1,51	1,17	1,57	0,67	0,91	1,41	0,75	2,50	4,50	s/m	8,43	5,41	3,48	6,47	2,99	4,19	6,22	
<= 180 días	0,55	1,17	0,73	1,78	1,46	2,33	0,83	2,57	2,36	s/m	s/m	6,7	4,23	7,29	6,02	2,50	s/m	
<= 365 días	4,75	0,52	1,02	0,50	1,49	1,88	2,44	1,77	1,65	2,10	0,76	5,36	6,97	5,20	6,02	6,50	6,30	
> 365 días	1,28	2,59	1,22	1,39	2,14	7,78	1,00	1,00	3,85	8,75	7,74	5,40	3,27	3,44	3,49	4,32	2,69	
Certificados de Dep. de Ahorro																		
<= 180 días	3,16	5,36	1,93	3,87	3,16	4,91	6,06	6,26	6,40	7,41	8,41	9,28	7,96	7,36	6,73	7,83	6,16	
<= 365 días	3,88	4,14	6,45	6,59	6,62	6,77	6,98	5,79	7,39	9,51	9,27	8,68	10,00	9,28	7,60	9,55	9,46	
> 365 días	8,91	8,85	8,54	8,56	9,24	9,87	10,72	11,51	11,84	12,72	13,53	13,03	12,88	12,29	12,5	12,41	12,59	
Títulos Valores Emitidos																		
<= 90 días	s/m	s/m	s/m	s/m	s/m	s/m	s/m	s/m	s/m	s/m	s/m	s/m	s/m	s/m	s/m	s/m	s/m	
<= 180 días	s/m	s/m	s/m	s/m	s/m	s/m	s/m	s/m	s/m	s/m	s/m	s/m	s/m	s/m	s/m	s/m	s/m	
<= 365 días	s/m	s/m	s/m	s/m	s/m	s/m	s/m	s/m	s/m	s/m	s/m	s/m	s/m	s/m	s/m	s/m	s/m	
> 365 días	s/m	s/m	s/m	s/m	s/m	s/m	s/m	s/m	s/m	s/m	s/m	s/m	s/m	s/m	s/m	s/m	s/m	
DEPOSITOS EN MONEDA EXTRANJERA																		
- Depósitos a la vista	0,21	0,22	0,23	0,15	0,20	0,17	0,15	0,15	0,18	0,21	0,26	0,17	0,20	0,18	0,17	0,21	0,19	
- Depósitos a plazo	0,74	1,05	2,07	1,02	1,03	1,05	1,54	1,73	1,34	1,01	2,06	1,92	1,16	1,28	1,70	1,53	1,20	
- CDA	4,58	4,29	4,38	4,56	4,45	4,60	4,71	4,89	4,79	5,30	4,89	4,62	4,68	4,96	5,26	5,15	5,03	
EMPRESAS FINANCIERAS																		
DEPOSITOS EN MONEDA NACIONAL																		
- Depósitos a la Vista	0,68	0,68	0,74	0,76	0,74	0,65	0,67	0,58	0,55	0,59	0,58	0,58	0,57	0,57	0,57	0,56	0,55	
- Depósitos a Plazo	9,50	8,75	8,95	9,00	s/m	s/m	11,75	11,00	11,00	s/m	14,00	11,00	12,74	12,77	14,58	12,47	13,18	
- Títulos Valores Emitidos	s/m	s/m	s/m	s/m	s/m	s/m	s/m	s/m	13,52	14,49	11,63	14,88	14,56	13,31	13,12	9,65	11,26	
- CDA	8,96	8,91	9,17	9,38	9,81	9,77	10,66	4,03	10,58	11,05	12,07	12,31	12,48	12,62	11,84	12,35	12,15	
EMPRESAS FINANCIERAS																		
DEPOSITOS EN MONEDA EXTRANJERA																		
- Depósitos a la Vista	0,22	0,22	0,28	0,24	0,23	0,11	0,21	0,23	0,21	0,20	0,20	0,21	0,24	0,18	0,21	0,19	0,21	
- Depósitos a Plazo	s/m	7,00	5,75	s/m	6,00	s/m	6,50	s/m	7,25	s/m	s/m	s/m	s/m	s/m	s/m	7,50	s/m	
- Títulos Valores Emitidos	s/m	s/m	s/m	s/m	s/m	s/m	s/m	s/m	s/m	s/m	s/m	s/m	7,50	s/m	s/m	6,00	s/m	
- CDA	4,97	5,52	5,84	5,54	5,38	5,72	5,37	5,55	5,66	5,16	4,98	6,27	4,97	5,67	5,81	5,45	5,12	
COOPERATIVAS DE AHORRO Y CREDITO	1,5 - 14	1,5 - 14	1,5 - 14	1,5 - 14	1,5 - 14	1,5 - 14	1,5 - 13,5	1,5 - 13,5	1,5 - 13,5	1,5 - 13,5	1,5 - 13,6	1,5 - 13,6	1,5 - 13,6	1,5 - 13,6	1,5 - 13,6	1,5 - 13,6	1,5 - 13,6	

Fuente : Superintendencia de Bancos y DOMA.

* Rendimiento Promedio Ponderado.

Cuadro N° 7
Costo de captación del dinero de los bancos
En porcentajes anuales
Noviembre de 2011

	Tasa de interés global 1/			Tasa de interés mas encaje 2/			Tasa de interés más encaje menos remuneración 3/		
	s/ Cta. Cte.	c/ Cta. Cte.	Plazo 4/	s/ Cta. Cte.	c/ Cta. Cte.	Plazo 4/	s/ Cta. Cte.	c/ Cta. Cte.	Plazo 4/
2008									
ene-08	3,20	2,06	8,21	3,76	2,42	9,66	3,62	2,28	9,51
feb-08	3,30	2,13	8,51	3,88	2,51	10,02	3,71	2,34	9,85
mar-08	3,14	2,03	7,88	3,69	2,39	9,27	3,54	2,24	9,12
abr-08	2,86	1,84	6,60	3,36	2,16	7,77	3,22	2,02	7,62
may-08	3,43	2,21	8,00	4,03	2,60	9,41	3,89	2,46	9,26
jun-08	3,16	2,04	7,42	3,72	2,40	8,72	3,56	2,25	8,57
jul-08	3,13	2,00	7,26	3,69	2,35	8,54	3,54	2,20	8,39
ago-08	3,26	2,09	7,55	3,84	2,45	8,88	3,70	2,31	8,74
sep-08	3,13	2,04	7,07	3,68	2,40	8,31	3,51	2,24	8,14
oct-08	4,47	2,91	9,67	5,25	3,43	11,38	5,06	3,23	11,18
nov-08	4,31	2,80	8,94	5,07	3,29	10,52	4,84	3,07	10,29
dic-08	4,98	3,21	9,77	5,86	3,77	11,69	5,63	3,54	11,45
2009									
ene-09	4,86	3,19	9,77	5,71	3,75	11,49	5,45	3,49	11,24
feb-09	4,90	3,25	10,04	5,77	3,82	11,81	5,52	3,57	11,56
mar-09	4,70	3,12	9,54	5,53	3,67	11,23	5,34	3,48	11,04
abr-09	4,26	2,89	8,83	5,01	3,40	10,39	4,77	3,15	10,14
may-09	4,40	2,95	9,20	5,18	3,47	10,82	4,94	3,23	10,58
jun-09	4,24	2,86	9,20	4,98	3,36	10,83	4,78	3,16	10,62
jul-09	3,35	2,28	6,66	3,94	2,69	7,84	3,74	2,49	7,64
ago-09	3,53	2,41	6,96	4,16	2,84	8,19	3,95	2,63	7,98
sep-09	3,65	2,49	7,29	4,29	2,93	8,58	4,11	2,75	8,40
oct-09	3,67	2,48	7,69	4,32	2,92	9,04	4,14	2,74	8,87
nov-09	3,54	2,25	7,03	4,16	2,65	8,27	3,99	2,48	8,10
dic-09	3,55	2,32	7,26	4,18	2,73	8,54	3,99	2,55	8,36
2010									
ene-10	3,45	2,26	7,41	4,06	2,65	8,72	3,88	2,47	8,54
feb-10	2,93	1,94	6,20	3,44	2,28	7,29	3,28	2,12	7,13
mar-10	3,58	2,43	7,79	4,21	2,86	9,17	4,03	2,67	8,98
abr-10	3,17	2,08	6,59	3,73	2,44	7,76	3,58	2,29	7,60
may-10	3,47	2,27	7,22	4,08	2,67	8,49	3,90	2,48	8,31
jun-10	3,44	2,29	7,00	4,04	2,69	8,23	3,86	2,51	8,05
jul-10	3,31	2,20	6,73	3,89	2,59	7,92	3,71	2,41	7,74
ago-10	3,22	2,13	6,71	3,79	2,50	7,89	3,62	2,34	7,72
sep-10	3,37	2,27	6,71	3,96	2,68	7,89	3,77	2,48	7,69
oct-10	3,33	2,22	6,73	3,92	2,61	7,92	3,73	2,42	7,73
nov-10	3,49	2,33	6,95	4,11	2,74	8,18	3,92	2,55	7,99
dic-10	4,28	2,80	8,15	5,03	3,29	9,59	4,84	3,10	9,40
2011									
ene-11	4,45	2,95	8,89	5,23	3,47	10,45	5,02	3,26	10,25
feb-11	4,61	3,09	9,35	5,43	3,64	11,00	5,17	3,37	10,74
mar-11	5,05	3,39	9,76	5,94	3,98	11,49	5,70	3,75	11,25
abr-11	5,90	3,95	11,19	6,94	4,65	13,16	6,69	4,41	12,92
may-11	6,11	4,12	11,73	7,18	4,85	13,80	6,90	4,57	13,52
jun-11	6,05	4,10	11,36	7,12	4,82	13,36	6,85	4,56	13,10
jul-11	5,97	4,06	10,87	7,02	4,78	12,79	6,74	4,49	12,50
ago-11	5,62	3,86	10,37	6,61	4,54	12,20	6,35	4,29	11,94
sep-11	5,68	3,96	10,56	6,68	4,66	12,43	6,39	4,36	12,13
oct-11	5,73	3,98	10,48	6,99	4,85	12,78	6,60	4,47	12,40
nov-11	5,80	4,04	10,48	7,07	4,93	12,78	6,67	4,54	12,38

Fuente : Superintendencia de Bancos y DOMA.

1/ Tasas nominales, ponderadas por la estructura de Depósitos obtenida de la planilla de disponibilidades.

2/ La incidencia del encaje se suma a la tasa de interés para cada rubro.

3/ Se halla deducida la remuneración del encaje sobre los Depósitos de Ahorro, Cta. Cte. y Certificados de Depósitos.

4/ Incluye Depósitos a Plazo Fijo y Certificados de Depósito de Ahorro.