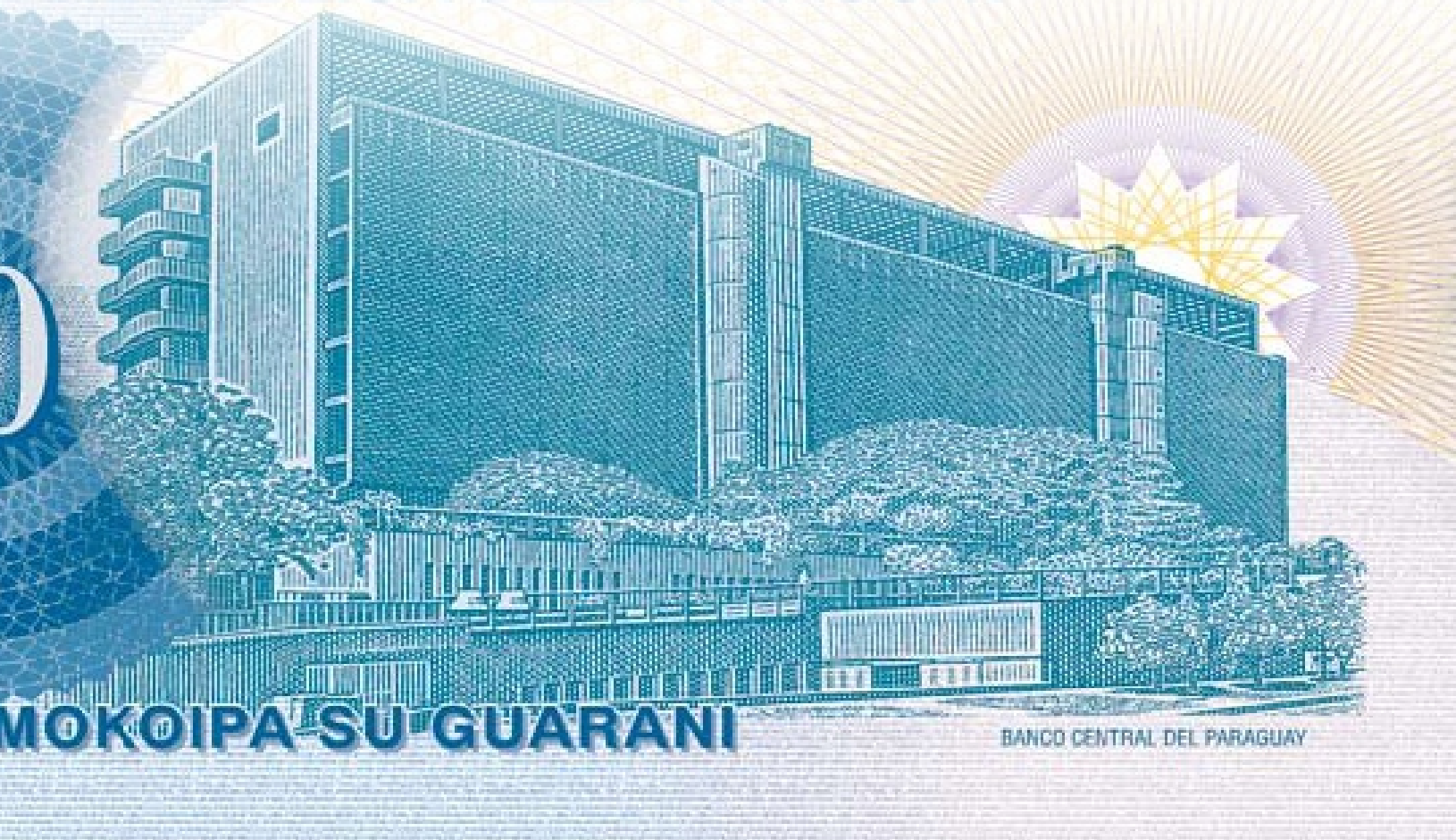




INDICADORES FINANCIEROS

JUNIO 2013

REPUBLICA DEL PARAGUAY



Banco Central del Paraguay
Federación Rusa y Sargento Marecos
www.bcp.gov.py - webmaster@bcp.gov.py
Asunción - Paraguay

Sub Gerencia
General de Política
Monetaria

Departamento de
Estudios Monetarios y
Financieros

División de Estudios del
Mercado Financiero

Contenido

*Tasas de Interés
Bancarias Efectivas* 2

*Principales Indicadores
del Sistema Bancario
Nacional* 4

*Tasas de Interés
Efectivas de Empresas
Financieras.* 5

*Tasas de Interés de
Política Monetaria* 7

*Tasas de Interés
Internacionales* 9

Apéndice 11

Estadísticas 14

En junio de 2013, las tasas de interés activas, como las pasivas del sistema bancario para las operaciones en Moneda Nacional (MN) presentan comportamientos similares, a la baja, tanto, las activas como las pasivas. En Moneda Extranjera (ME), en cambio, registran comportamientos al alza, las activas como las pasivas. La tasa de interés activa en MN se situó en 17,07%(no incluyen sobregiros y tarjetas de crédito) y la pasiva en 6,44%.

La tasa de interés de las entidades bancarias para operaciones activas en ME tuvo un nivel de 8,45%, mientras que la tasa de interés pasiva para operaciones en esta moneda fue 3,30%.

Respecto a las tasas de interés de las empresas financieras en MN, se menciona que las tasas activas disminuyeron levemente, igualmente, las pasivas presentan comportamientos a la baja, situándose en niveles promedios las activas de 27,48% (no incluye tarjeta de crédito) y 4,49%, respectivamente. Por su parte, en ME la tasa de interés activa se ubicó en 13,61% y la pasiva en 0,43%.

La tasa de política monetaria del BCP, actualmente es de 5,5%, la cual fue establecida desde el mes de agosto de 2012 y no tuvo variación en el mes de junio, en el ámbito internacional, en el mes de junio de 2013 la Reserva Federal de EUA sigue sin alterar la tasa de interés de Política Monetaria ubicada en 0,25%, sin embargo ha emitido un comunicado informando sobre la posibilidad de aumento de la Tasa de Política Monetaria los próximos meses. Asimismo, el Banco Central Europeo, decidió mantener la tasa de política monetaria a un nivel de 0,50%. Por su parte, el Comité de Política Monetaria (COPOM) del Banco Central de Brasil, mantuvo en junio la tasa SELIC a un nivel de 8,00%.

Tasas de Interés Bancaria Efectivas

Tasa de Interés Activa en Moneda Nacional (MN)

En junio de 2013, la tasa de interés¹ para las operaciones activas en MN de los bancos fue de **17,07%**, nivel levemente inferior respecto al mes de mayo de 2013.

Las tasas que componen este rubro registraron movimientos, tanto al alza como a la baja. Así, tuvieron reducciones las tasas para Préstamos Comerciales, Préstamos de Consumo, Préstamos para la Vivienda y Sobregiros. En cambio, aumentaron las tasas para Préstamos de Desarrollo y Tarjetas de Crédito.

Tabla N° 1 Tasa de Interés Activa en MN

	Comerciales	Desarrollo	Consumo	Vivienda	Sobregiros	Tarjetas de Crédito
jun-12	15,22	10,85	28,67	13,83	42,37	48,67
may-13	17,16	10,77	24,35	13,63	42,58	49,03
jun-13	16,04	11,36	23,95	12,88	41,99	49,71
Var. Mensual	-1,1	0,6	-0,4	-0,2	-0,6	0,7
Var. Anual	0,8	0,5	-4,7	-1,0	-0,4	1,0

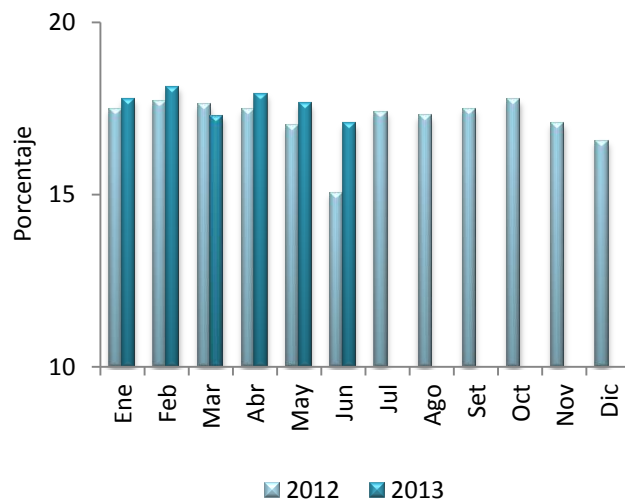
Fuente: Superintendencia de Bancos

Las tasas para sobregiros y tarjetas de crédito, que constituyen las de mayor costo en las modalidades de financiación bancaria y que han sido las más rígidas, se ubicaron en 41,99% y 49,71%, respectivamente. Se señala además,

¹ Todas las tasas a las que se hacen referencia en el presente informe constituyen promedios ponderados mensuales en porcentajes anuales. Las tablas contienen variaciones que corresponden a las diferencias entre promedios ponderados de cada periodo.

que el nivel alcanzado de 17,07% es mayor al nivel observado en igual periodo del año anterior en 1,0 p.p.

Gráfico N° 1 Tasa de Interés Activa en MN Promedio Ponderado



Fuente: Superintendencia de Bancos

Tasa de Interés Pasiva en Moneda Nacional

Las tasas que componen el rubro presentaron comportamiento principalmente a la baja en el presente mes. En este sentido, se observó disminuciones en las tasas para Depósitos a Plazo en 1,5 p.p. y CDA en 0,1 p.p. En tanto, Depósitos a la Vista se mantuvieron sin variación. En el presente mes no se registraron operaciones de Títulos Valores Emitidos.

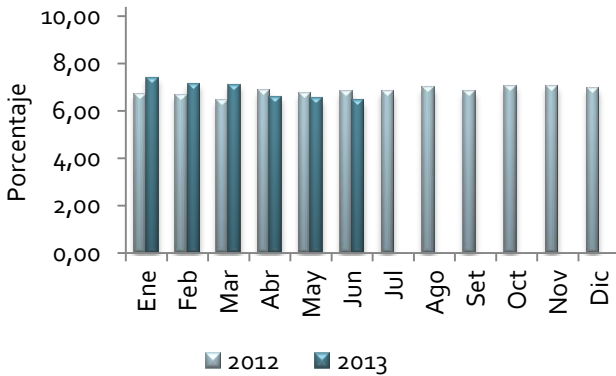
Tabla N° 2 Tasa de Interés Pasiva en MN

	Vista	Plazo	CDA
jun-12	0,72	6,05	12,57
may-13	0,82	9,78	11,23
jun-13	0,85	8,27	11,16
Var. Mensual	0,0	-1,5	-0,1
Var. Anual	0,1	2,2	-1,4

Fuente: Superintendencia de Bancos

En junio de 2013, la tasa de interés pasiva en MN obtuvo un nivel levemente inferior en términos interanuales, como se puede observar en el siguiente gráfico.

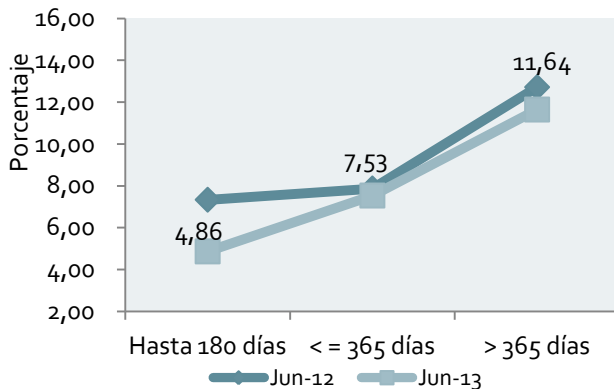
Gráfico N° 2 Tasa de Interés Pasiva en MN Promedio Ponderado



Fuente: Superintendencia de Bancos

La curva de rendimiento de los CDA en MN presenta una pendiente positiva en junio de 2013. La tasa para plazos hasta 180 días, menores e iguales a 365 días y mayor a 365 días presentan nivel inferior a los del pasado año. Estos nuevos valores representan en promedio simple una tasa de 8,0%, inferior a la registrada en el mismo periodo del año anterior.

Gráfico N° 3 Curva de Rendimiento de CDA en MN



Fuente: Superintendencia de Bancos

Tasa de Interés Activa en Moneda Extranjera

La tasa de interés activa en ME de los Bancos fue de **8,25%** en junio de 2013, valor que representa un nivel ligeramente superior al del mes anterior.

El nivel observado responde a disminuciones en las tasas para Préstamos de Desarrollo (0,3 p.p.), Préstamos Personales para la Vivienda (1,7 p.p.) y Sobregiros (1,1 p.p.). En cambio, registraron aumentos la tasa para Préstamos Comerciales (0,1 p.p.), Prestamos del Consumo (0,2 p.p.) y Otros Prestamos (1,6 p.p.).

Tabla N° 3 Tasa de Interés Activa en ME

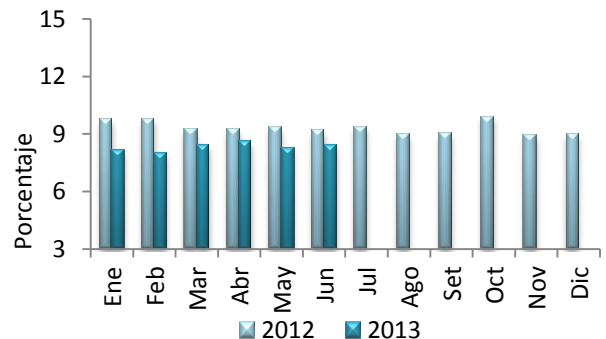
	Comerciales	Desarrollo	Consumo	Vivienda	Otros	Sobregiros
jun-12	9,34	8,46	10,52	s/m	9,27	13,52
may-13	7,79	8,73	9,22	12,37	8,09	14,35
jun-13	7,91	8,46	9,40	10,71	9,66	13,43
Var. Mensual	0,1	-0,3	0,2	-1,7	1,6	-0,1
Var. Anual	-1,4	0,0	-1,1	-	0,4	-0,8

Fuente: Superintendencia de Bancos

En término interanual, la tasa presentó una baja de 0,8 p.p.

En el gráfico N° 5 se aprecian los niveles de las tasas de interés activas en ME observadas durante 2012 y en el corriente año.

Gráfico N° 4 Tasa de Interés Activa en ME Promedio Ponderado



Fuente: Superintendencia de Bancos

Tasa de Interés Pasiva en Moneda Extranjera

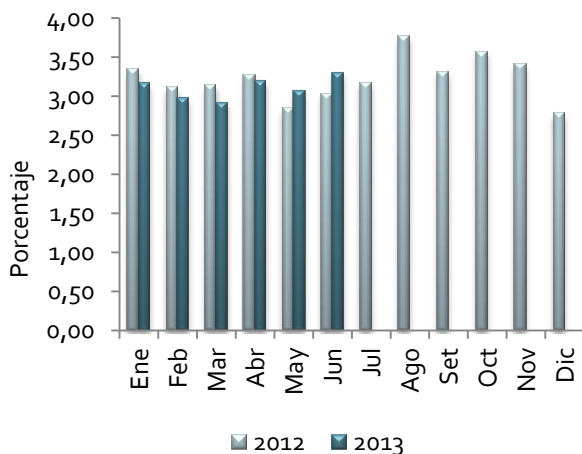
La tasa de interés pasiva en ME sigue la tendencia de los últimos años, registrando niveles bajos y relativamente estables. En el mes de junio de 2013, la misma se situó en un nivel de **3,30%**, ligeramente superior al registrado en el mes anterior.

Tabla Nº 4 Tasa de Interés Pasiva en ME

	Vista	Plazo	CDA
jun-12	0,16	1,98	6,04
may-13	0,22	4,47	5,98
jun-13	0,23	5,30	6,40
Var. Mensual	0,0	0,8	0,4
Var. Anual	0,1	3,3	0,4

Fuente: Superintendencia de Bancos

Gráfico Nº 5 Tasa de Interés Pasiva en ME Promedio Ponderado

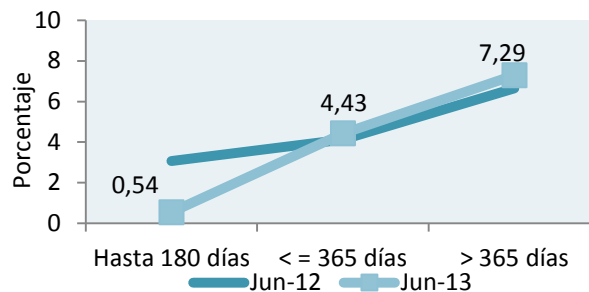


Fuente: Superintendencia de Bancos

En términos interanuales, la curva de rendimiento de los CDA en ME presenta nivel inferiores para el plazo de hasta 180 días y nivel superior para plazos menores e iguales a 365 días y para plazos mayores a 365 días.

Estos nuevos valores representan en promedio simple una tasa de **4,09%**, inferior a la observada en igual periodo del año anterior.

Gráfico Nº 6 Curva de Rendimiento de CDA en ME



Fuente: Superintendencia de Bancos

Principales Indicadores del Sistema Bancario Nacional

El índice de Eficiencia del Sistema Bancario (Gastos Administrativos/Margen Operativo) en el mes de análisis fue de **46,86%**, en tanto que en el mes de junio del año anterior registro un nivel **46,56%**.

Con respecto a la Calidad de la Cartera del Sistema Bancario consolidado, el indicador de morosidad (Cartera Vencida / Cartera Vigente + Cartera Vencida) fue de **2,35%** a junio de 2013. Este nivel representa un deterioro interanual de **0,1** puntos porcentuales respecto a junio de 2012. Por su parte, el nivel de morosidad medido por este indicador para los bancos privados (excluyendo BNF) fue de **2,38%** presentando así un incremento interanual de **0,1** punto porcentual, superior al **2,27%** registrado a fines de junio del 2012.

Nueva Metodología para el Cálculo de la Intermediación Financiera

El nuevo método de cálculo del margen financiero se basa en la aplicación de la tasa de interés sobre los saldos de los créditos, a diferencia del método anterior, que se basaba en los movimientos o flujos de los clientes, haciendo que la ganancia de las intermediarias se note sobrevalorada y no se ajuste a la realidad.

Debido a la metodología de cálculo, que consiste en ponderar las tasas de las distintas modalidades de préstamos respecto a los flujos registrados en cada una de ellas, el mayor volumen de operaciones de los rubros que cuentan con altas tasas influye significativamente en el promedio ponderado global, esta fue una de las principales razones para implementar la nueva metodología.

	Ene-13	Feb-13	Mar-13	Abr-13	May-13	Jun-13
Promedio Activas	17,78	18,12	17,29	17,93	17,64	17,07
Promedio Activas c/Tarj. C. y Sob.	21,66	22,31	21,37	21,82	21,55	21,36
Promedio Pasivas	7,39	7,14	7,10	6,58	6,53	6,44
Spread	14,27	15,17	14,27	15,25	15,02	14,92
Spread Sin/Tarj. C. y Sob.	10,39	10,99	10,18	11,35	11,11	10,63

Fuente: Elaboración propia, en base a datos de la Superintendencia de Bancos

Tasa de Interés Efectiva de las Empresas Financieras

Tasa de Interés Activa en Moneda Nacional

En junio de 2013, la tasa de interés activa en MN de las empresas financieras fue de **27,48%**. Este valor representó un nivel ligeramente menor comparado con la tasa del mes de mayo de 2013.

Tabla N° 5 Tasa de Interés Activa en MN

	Comerciales	Desarrollo	Consumo	Vivienda	Tarjetas de Crédito
jun-12	28,96	18,81	29,61	-	45,97
may-13	28,21	19,24	26,88	15,37	48,51
jun-13	28,44	19,52	26,04	15,37	47,38
Var. Mensual	0,2	0,3	-0,8	0,0	-1,1
Var. Anual	-0,5	0,7	-3,6	-	1,4

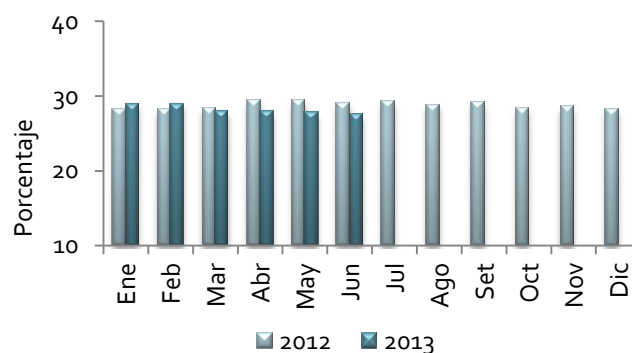
Fuente: Superintendencia de Bancos

Las tasas que componen el rubro tuvieron movimientos tanto, a la baja como al alza. Así, disminuyeron las tasas para Préstamos Personales de Consumo (0,8 p.p.) y tarjetas de crédito (1,1 p.p.). En cambio, aumentaron las tasas para Préstamos Comerciales (0,2 p.p.) y Préstamos de Desarrollo (0,3 p.p.). Por su parte, no tuvo variación la tasa para Préstamos Personales para la Vivienda en el presente mes.

La tasa para tarjetas de crédito, que constituye la de mayor costo en las modalidades de financiación financiera y que ha sido la más rígida, se ubica en 47,38.

La tasa de interés activa en MN de las empresas financieras, registró un nivel inferior en 2,0 p.p. en relación al del año anterior.

Gráfico N° 7 Tasa de Interés Activa en MN Promedio Ponderado



Fuente: Superintendencia de Bancos

Tasa de Interés Pasiva en Moneda Nacional

La tasa de interés para las captaciones en MN de las empresas financieras alcanzó un nivel de **4,49%**, este valor es inferior al de mayo de 2013.

En comparación al mes anterior registró reducción la tasa para Depósitos a la Vista en 0,1 p.p. y Depósitos a Plazo en 4,0 p.p. En cambio, incremento la tasa para Certificados de Depósitos de Ahorro en 0,3 p.p. Por su parte, Títulos Valores Emitidos no registraron operaciones.

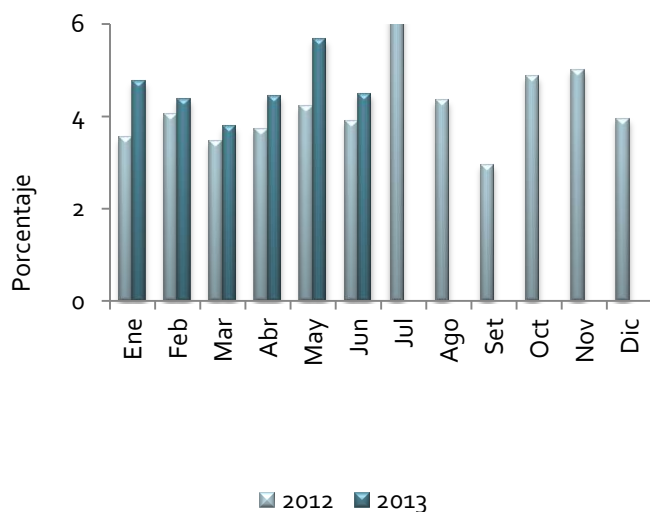
Tabla N° 6 Tasa de Interés Pasiva MN

	Vista	Plazo	Títulos	CDA
jun-12	0,42	9,79	12,99	12,63
may-13	0,48	13,21	s/m	12,11
jun-13	0,43	9,19	s/m	12,39
Var. Mensual	-0,1	-4,0	-	0,3
Var. Anual	0,0	-0,6	-	-0,2

Fuente: Superintendencia de Bancos

En término interanual la tasa promedio mencionada tuvo un valor superior en 0,6 p.p., los niveles registrados por esta tasa, así como su tendencia pueden valorarse en el gráfico a continuación.

Gráfico N° 8 Tasa de Interés Pasiva en MN Promedio Ponderado



Fuente: Superintendencia de Bancos

Tasa de Interés Activa en Moneda Extranjera

La tasa de interés activa para las operaciones en ME de las empresas financieras fue de **13,61%**, nivel similar al del mes de mayo de 2013. En comparación al mes precedente, aumento la tasa para préstamos de Consumo en 1,0 p.p. En tanto no tuvo variación la tasa para Préstamos Comerciales y el rubro Préstamos de Desarrollo no registró movimiento en este periodo.

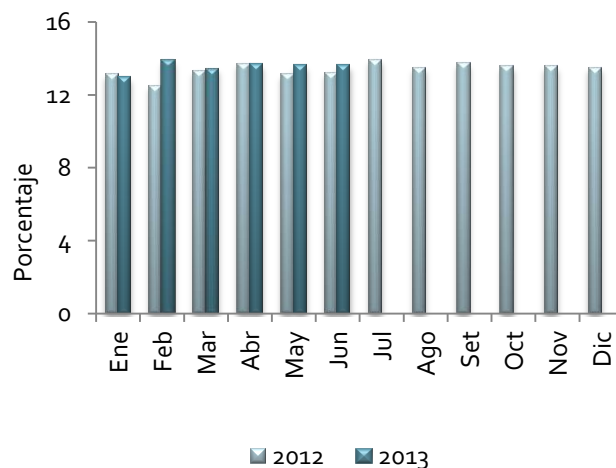
Tabla N° 7 Tasa de Interés Activa en ME

	Comerciales	Desarrollo	Consumo
jun-12	13,11	s/m	13,82
may-13	13,72	s/m	13,09
jun-13	13,76	s/m	14,10
Var. Mensual	0,0	-	1,0
Var. Anual	0,6	-	0,3

Fuente: Superintendencia de Bancos

Interanualmente, esta tasa obtuvo un nivel superior en 0,4 p.p. con respecto al año anterior, su comportamiento se puede apreciar en el siguiente gráfico.

Gráfico N° 9 Tasa de Interés Activa en ME Promedio Ponderado



Fuente: Superintendencia de Bancos

Tasa de Interés Pasiva en Moneda Extranjera

La tasa de interés pasiva para operaciones de captación en ME de las financieras se situó en **0,43%** en junio de 2013, nivel ligeramente inferior al del mes anterior. La tasa para Certificados de Depósitos de Ahorro presentó variación negativa de 2,3 p.p. Por su parte la tasa para Depósitos a la Vista no registró variación. En este periodo, se realizaron operaciones de Depósitos a Plazo a una tasa de 7,07% y no se registraron operaciones de Títulos Valores Emitidos.

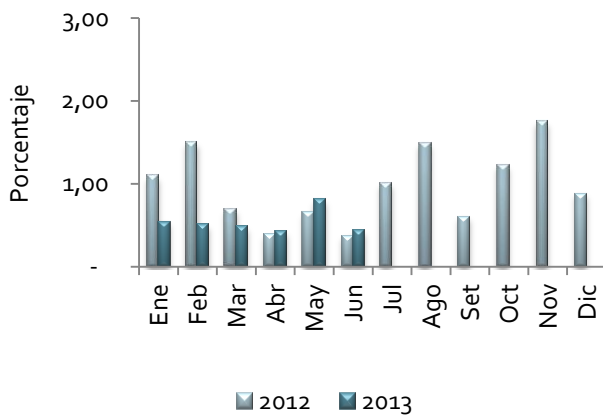
Tabla N° 8 Tasa de Interés Pasiva en ME

	Vista	Plazo	Títulos	CDA
jun-12	0,19	s/m	s/m	5,67
may-13	0,14	s/m	s/m	7,55
jun-13	0,17	7,07	s/m	5,27
Var. Mensual	0,0	-	-	-2,3
Var. Anual	0,0	-	-	-0,4

Fuente: Superintendencia de Bancos

En el mes de junio de 2013, la tasa pasiva en ME de las empresas financieras fue superior a la de igual período del año anterior.

Gráfico N° 10 Tasa de Interés Pasiva en ME Promedio Ponderado



Fuente: Superintendencia de Bancos

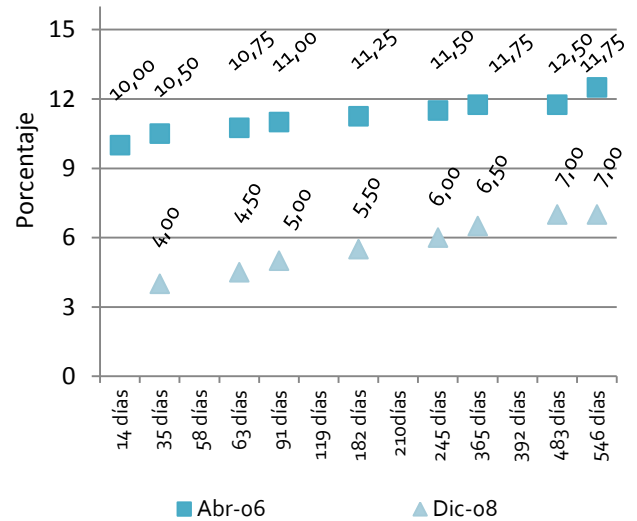
Tasas de Interés de Política Monetaria

Banco Central del Paraguay

En el 2006, la estrategia monetaria adoptada por el BCP consistió en elevar las tasas de interés de los Instrumentos de Regulación Monetaria (IRM) en todos sus plazos y en especial en los títulos de menor duración. A partir de abril de 2007, las colocaciones se realizaron a tasas referenciales, modalidad utilizada hasta julio de 2008 cuando se decide utilizar un esquema de tasas licitadas, donde los propios bancos fijaban las tasas. Esta política se estuvo implementando hasta noviembre del 2008, cuando se decidió reducir las tasas de

interés de las IRM en un punto porcentual para todos los plazos, buscando disminuir el estímulo de los bancos de colocar su liquidez en estos instrumentos. Desde enero de 2009, las colocaciones se realizan utilizando nuevamente tasas licitadas, lo que dio lugar a reducciones significativas en las tasas adjudicadas.

Gráfico N° 11 Tasa de Rendimientos de los IRM



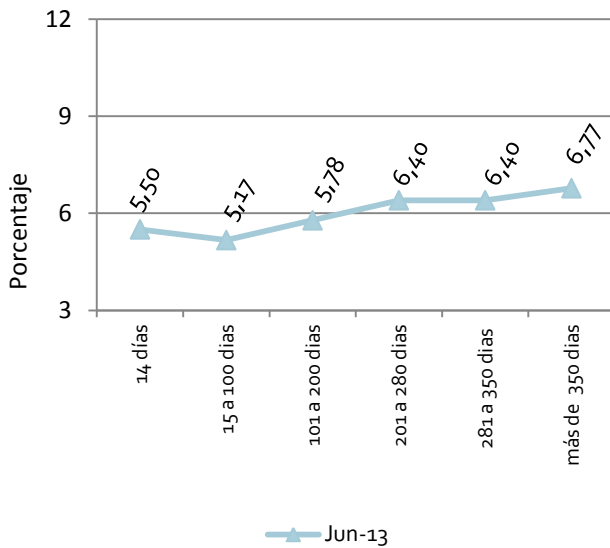
Fuente: Gerencia de Mercados

En la actualidad, el BCP se halla en el proceso de converger en el mediano plazo a un esquema de metas de inflación. La superación de varios obstáculos, sumado a los actuales avances, permitirían al banco central conducir una política monetaria más independiente, creíble y capaz de priorizar el objetivo de inflación por sobre cualquier otro.

En el presente mes el Comité de Operaciones de Mercado Abierto (CEOMA) decidió mantener la tasa de interés de política monetaria de 14 días en 5,50%. Además, se colocaron instrumentos en plazos de 15 a 100 días a la tasa promedio de 5,17%, de 101 a 200 días a la tasa promedio de 5,78%, de 201 a 280 días a la tasa promedio de 6,40%, de 281 a 350 días a la tasa promedio de

6,40%, y de más de 350 días a la tasa promedio de 6,77%.

Gráfico N° 12 Tasa de Rendimientos de los IRM

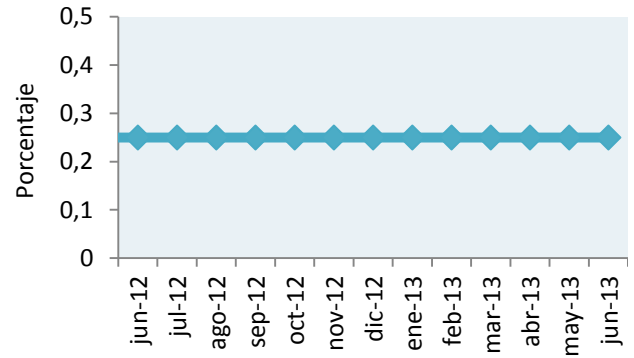


Fuente: Gerencia de Mercados

Reserva Federal

A fines de 2008, la Reserva Federal de los EUA, redujo su tasa de referencia a 0,25%, nivel mínimo record. En junio 2013, el Comité de Mercado Abierto de la Reserva Federal mantuvo la tasa de interés en el mismo nivel en que permanece desde hace más de cuatro años (desde diciembre de 2008). El Comité seguirá con sus compras de activos del Tesoro y de agencias respaldados por hipotecas y empleará sus otras herramientas de política monetaria según sea apropiado hasta que el contexto de estabilidad de precios. Para apoyar un continuo avance hacia un mayor empleo y estabilidad precios, el Comité espera que su postura altamente flexible de política monetaria siga siendo apropiada por un tiempo considerable hasta que termine el programa de compras de activos y la recuperación económica se fortalezca.

Gráfico N° 13 Tasa Referencial Fed (EEUU)

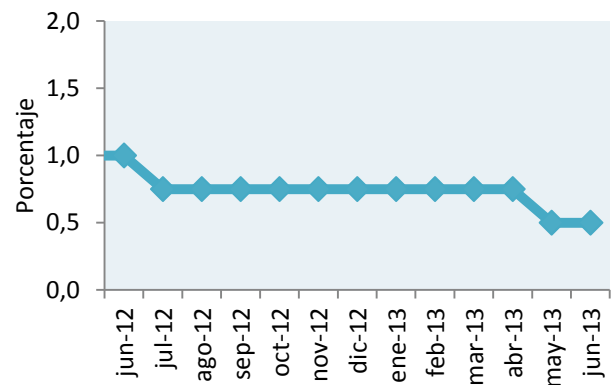


Fuente: Reuters

Banco Central Europeo

El Consejo de Gobierno del Banco Central Europeo (BCE), mantuvo su tasa de interés referencial de la zona euro en su mínimo histórico de 0,50%, donde lo situó en la reunión de mayo de 2013. La economía del bloque monetario se encamina a una recuperación, aunque muy gradual, por lo que a finales de año se verán los resultados. Respecto a las expectativas de inflación a medio plazo estiman que están firmemente ancladas. Los riesgos sobre el crecimiento aun son a la baja y no ven amenaza de deflación.

Gráfico N° 14 Tasa de Interés de Política Monetaria Zona Euro

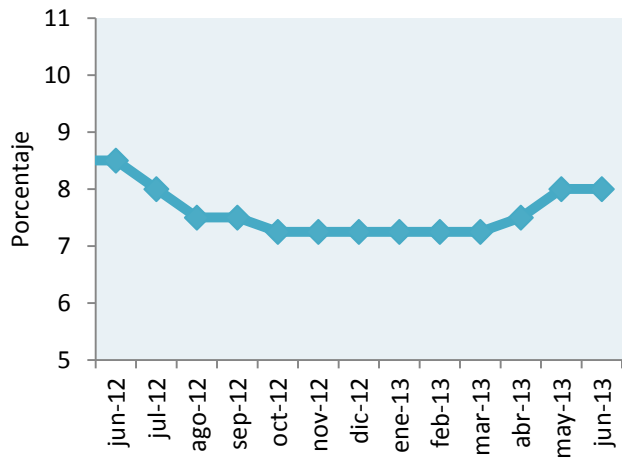


Fuente: Reuters

Banco Central de Brasil

El Comité de Política Monetaria (COPOM) del Banco Central de Brasil, mantuvo su tasa de interés referencial en el presente mes de junio, en espera de su próxima reunión de julio de 2013.

Gráfico N° 15 Tasa Selic (Brasil)



Fuente: Reuters

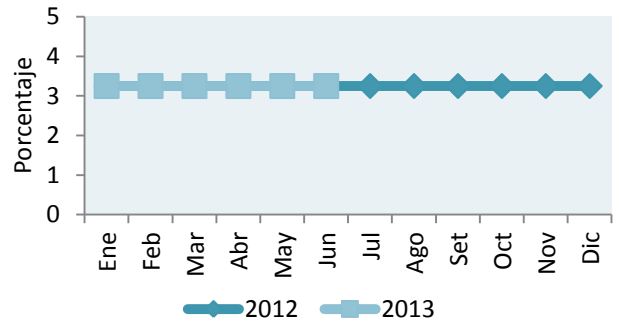
Tasas de Interés Internacionales

PRIME y LIBOR

A fines de junio de 2013, los niveles de las principales tasas de interés del mercado internacional tuvieron comportamientos similares permaneciendo ambas estables, respecto a sus niveles del mes precedente.

En el corriente mes, la PRIME, tasa aplicada a los créditos a grandes empresas por los mayores bancos comerciales de Estados Unidos, se mantuvo en 3,25%, valor en que permanece desde principios del 2009.

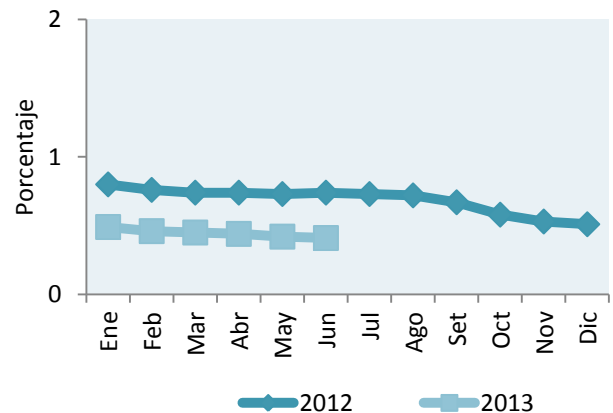
Gráfico N° 16 Prime (Seis meses)



Fuente: Reuters

Por su parte, en el presente mes de junio de 2013, la LIBOR2 se redujo, registrando un nivel de 0,41%, inferior al valor registrado interanualmente.

Gráfico N° 17 Libor (Seis meses)



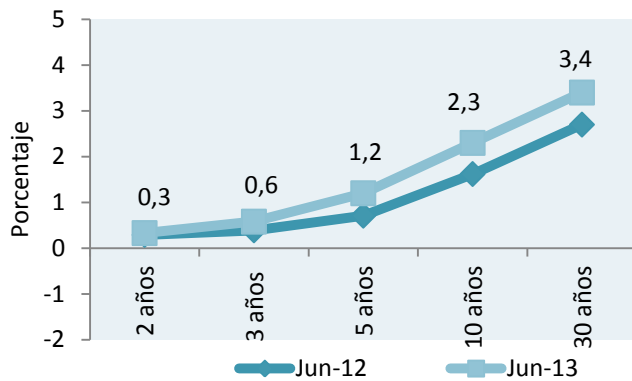
Fuente: Reuters

Bonos del Tesoro de Estados Unidos

La curva de rendimiento de los bonos del tesoro de los Estados Unidos presenta en junio de 2013 una pendiente positiva. Las tasas para los bonos en los plazos (2,3, 5, 10 y 30 años), registraron incrementos, respecto a los niveles observados en junio de 2012. Estos nuevos niveles representan en promedio simple una tasa de 1,6%, ligeramente superior a la observada en igual período del año anterior.

² London Interbank Offered Rate: Tasa de Interés Interbancaria de Londres.

Gráfico N° 18 Rendimiento de Bonos del Tesoro de los Estados Unidos

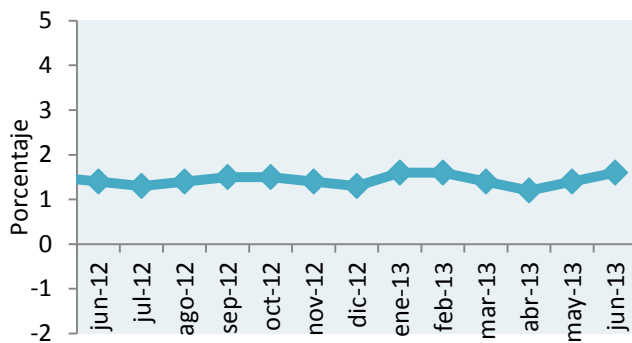


Fuente: Reuters

Bonos del Tesoro de Alemania

El rendimiento de los bonos del Tesoro de Alemania a 10 años de plazo, registró un nivel de 1,6%, levemente superior al observado en junio de 2012.

Gráfico N° 19 Rendimiento de Bonos del Tesoro de los Alemania (10 años)



Fuente: Reuters

Tasas de Interés bancaria en el Paraguay

Volatilidad de las tasas bancarias*

El conocimiento de la dinámica estadística de la tasa de interés es una herramienta útil no sólo para la valuación de los instrumentos financieros, sino también para las expectativas y tendencias de decisiones intertemporales de consumo, ahorro e inversión de los principales agentes económicos. Por ende, este informe mensual incorpora un análisis de las variaciones de la volatilidad anual (junio 2012 a junio 2013) en base al comportamiento pasado de corto plazo en el sistema financiero.

Tasas Bancarias en Moneda Local

En el periodo considerado, las tasas activas en moneda local expresadas por los créditos bancarios destinados a tarjetas de créditos y sobregiros representaron los porcentajes más elevados en contraste con las tasas para préstamos desarrollo, vivienda y comerciales, las cuales se ubicaron en promedio en niveles de 11,27; 13,30% y 16,90% respectivamente. La tasa de interés promedio aplicada en tarjetas de crédito fue del 49,13% con un máximo de 49,71%. Observando la última columna de la Tabla 1 y considerando la varianza como medición de volatilidad, se observa que las más riesgosas son las operativas para consumo, seguidas por las de vivienda y comerciales por presentar mayores valores de dispersión respecto al promedio. Con relación a las tasas pasivas, en el mencionado periodo la tasa pagada por Certificados de Depósitos de Ahorro representó el porcentaje más elevado. Asimismo, los valores de la varianza muestran que las tasas para Depósitos de Ahorro a Plazo son los más volátiles, en el período analizado.

Tabla 1
Estadísticas básicas de tasas bancarias en Moneda Local
Junio 2012 a Junio 2013
En Porcentajes

Tasa de interés bancaria	Mínimo	Máximo	Promedio	Varianza
Préstamos Comerciales	15,22	18,78	16,90	0,778
Préstamos Desarrollo	10,59	12,48	11,27	0,354
Personales – Consumo	22,42	29,06	25,76	5,766
Personales – Vivienda	7,85	15,39	13,30	3,617
Sobregiros	41,79	45,25	43,13	1,263
Tarjetas de Crédito	48,43	49,71	49,13	0,217
Depósitos a la Vista	0,69	0,85	0,76	0,003
Depósitos a Plazo	5,02	11,04	7,36	5,840
CDA	11,16	13,04	12,28	0,386

*Se observa un elevado grado de volatilidad principalmente en los Préstamos para la Vivienda, debido a que en determinados momentos, los créditos provienen de fondos de la AFD con bajas tasas y en otros de fondos propios con tasas más elevadas.

Tasas Bancarias en Moneda Extranjera

El comportamiento de las tasas activas en moneda extranjera sigue un comportamiento similar de riesgos y estructura que las de moneda local. En el periodo considerado, las tasas activas expresadas por los créditos bancarios a sobregiros y consumo presentaron los porcentajes más elevados en comparación con las tasas para préstamos comerciales, desarrollo y vivienda, las cuales se ubicaron en un promedio de 8,60%, 8,70 y 7,69%, respectivamente. La varianza en la última columna de la Tabla 2 describe como las más volátiles a las tasas destinadas a préstamos para la vivienda y de consumo.

Tabla 2
Estadísticas básicas de Tasas Activas bancarias en Moneda Extranjera
Junio 2012 a Junio 2013
En Porcentajes

Tasa de interés bancaria	Mínimo	Máximo	Promedio	Varianza
Préstamos Comerciales	7,43	10,10	8,60	0,600
Préstamos Desarrollo	8,33	9,22	8,70	0,090
Personales Consumo	8,53	11,42	9,68	1,128
Personales Vivienda	0,00	12,37	7,69	22,565
Sobregiros M/E	13,25	14,35	13,66	0,091

Volatilidad Interanual

Definiendo a la volatilidad como el resultado de la varianza interanual de la tasa de interés, los valores promedios, mínimos y máximos se ilustran en la Tabla 3. El cuadro resumen de volatilidad ilustra a simple vista, todas las aseveraciones que fueran mencionadas anteriormente. De hecho, las operativas de préstamos para la Vivienda, Consumo y Comerciales figuran entre las de mayor promedio de volatilidad. Es interesante destacar que si bien las tasas para las tarjetas de créditos son elevadas, las mismas tienen un nivel relativamente bajo de volatilidad.

Tabla 3
Volatilidad de Tasas Activas bancarias
Junio 2012 a Junio 2013

Tasa de interés bancaria	Mínimo	Máximo	Promedio
Préstamos Comerciales	0,284	0,718	0,438
Préstamos Desarrollo	0,200	0,570	0,315
Personales Consumo	0,466	5,816	3,111
Personales Vivienda	3,339	9,439	6,704
Sobregiros	0,910	1,407	1,078
Tarjetas de Crédito	0,201	4,185	2,600
Depósitos a la Vista	0,002	0,003	0,003
Depósitos a Plazo	0,565	5,400	2,598
C D A	0,098	0,356	0,157

La Tabla 4 muestra los valores negativos de los mínimos y leves máximos en las variaciones interanuales por cada estrato de créditos.

El orden de las varianzas (última columna) muestra que la variación interanual más volátil corresponde a la de préstamos para la vivienda, entre las operaciones activas, y nuevamente las de tarjetas de créditos permanecen con baja volatilidad interanual. Por el lado de las tasas pasivas, los depósitos a plazo figuran entre los más volátiles.

Tabla 4
Variaciones interanuales de Tasas Bancarias en Moneda local
Junio 2012 a Junio 2013

Tasa de interés bancaria	Mínimo	Máximo	Promedio
Préstamos Comerciales	-0,168	0,123	-0,009
Personales Desarrollo	-0,238	0,071	-0,035
Personales Consumo	-0,262	0,136	-0,087
Préstamos Vivienda	-0,157	0,737	0,328
Sobregiros	-0,051	0,080	0,014
Tarjetas de Crédito	0,021	0,116	0,075
Depósitos a la Vista	-0,043	0,190	0,101
Depósitos a Plazo	0,094	0,777	0,390
C D A	-0,119	0,083	-0,008

Cuadro N° 1
Tasas de interés bancarias
En porcentajes anuales - Ponderación sobre saldos
Junio de 2013 - Cifras sujetas a revisión

Tasas activas Moneda Nacional	Nominales			Efectivas Promedio	Monto 1/ Millones de Gs.
	Mínima	Máxima	Promedio		
Préstamos					
Comerciales	6,17	40,87	14,81	16,04	7.455.222
De Desarrollo	6,04	24,08	11,11	11,36	3.339.201
Personales de Consumo	3,92	36,99	21,49	23,95	4.429.199
Personales para la Vivienda	8,46	23,78	12,14	12,88	642.621
Otros	8,53	18,16	11,70	12,24	229.914
PROMEDIO PONDERADO	5,65	35,31	15,73	17,07	16.096.156
Sobregiros	5,00	45,93	35,16	41,99	407.420
Tarjetas de Crédito	12,00	45,80	41,19	49,71	2.141.262
PROMEDIO PONDERADO GLOBAL	6,36	36,75	19,08	21,36	18.644.839

Tasas activas Moneda Extranjera	Nominales			Efectivas Promedio	Monto Millones de Gs.
	Mínima	Máxima	Promedio		
Préstamos					
Comerciales	3,32	15,67	7,74	7,91	10.170.103
De Desarrollo	4,08	13,83	8,34	8,46	4.402.027
Personales de Consumo	9,43	11,97	9,15	9,40	2.088.237
Personales para la Vivienda	10,12	10,12	10,12	10,71	19.178
Otros	8,26	10,88	9,43	9,66	295.626
PROMEDIO PONDERADO	4,36	14,65	8,10	8,27	16.975.172
Sobregiros M/E	0,02	15,00	12,66	13,43	658.933
PROMEDIO PONDERADO GLOBAL	4,20	14,66	8,27	8,46	17.634.105

Tasas pasivas Moneda Nacional	Nominales			Efectivas Promedio	Monto Millones de Gs.
	Mínima	Máxima	Promedio		
Depósitos a la Vista	0,01	5,25	0,84	0,85	7.184.412
Depósitos a Plazo	2,90	11,05	8,19	8,27	375.614
<=90 días	2,50	5,50	4,73	4,73	76.566
<=180 días	s/m	s/m	s/m	s/m	s/m
<=365 días	3,50	3,50	3,50	3,53	7.770
> 365 días	3,00	12,75	9,25	9,36	290.277
Títulos Valores Emitidos	s/m	s/m	s/m	s/m	50.010
<=365 días	s/m	s/m	s/m	s/m	10
> 365 días	s/m	s/m	s/m	s/m	50.000
Certificados de Depósitos de Ahorro	2,14	13,70	10,77	11,16	8.539.295
CDA hasta 180 días	1,00	7,50	4,76	4,86	180.345
C.D.A. <= 365 días	1,25	12,00	7,36	7,53	697.063
CDA > 365 días	2,25	14,00	11,22	11,64	7.661.887
Otros Depósitos	s/m	s/m	s/m	s/m	s/m
PROMEDIO PONDERADO	1,20	9,78	6,22	6,44	16.239.747

Tasas pasivas Moneda Extranjera	Nominales			Efectivas	Monto Millones de Gs.
	Mínima	Máxima	Promedio		
Depósitos a la Vista	0,01	3,75	0,23	0,23	6.877.478
Depósitos a Plazo	1,38	5,96	5,27	5,30	94.980
<=90 días	1,00	1,00	1,00	1,00	8.374
<=180 días	0,15	3,00	2,23	2,23	7.828
<=365 días	0,30	4,80	4,31	4,31	21.136
> 365 días	2,00	7,50	6,65	6,71	57.643
Certificados de Depósitos de Ahorro	0,22	9,18	6,28	6,40	6.907.222
CDA hasta 180 días	0,10	4,00	0,54	0,54	517.826
CDA <= 365 días	0,10	7,25	4,39	4,43	931.406
CDA > 365 días	0,25	10,00	7,15	7,29	5.457.990
Otros Depósitos	s/m	s/m	s/m	s/m	s/m
PROMEDIO PONDERADO	0,12	6,41	3,25	3,30	14.010.434

Fuente : Datos proveídos por la Superintendencia de Bancos.

Cuadro N° 2

Tasas de interés efectivas bancarias

Promedio mensuales en porcentajes anuales - Ponderación sobre saldos

Junio de 2013 - Cifras sujetas a revisión

Tasas Activas Moneda Nacional													
	jun-12	jul-12	ago-12	sep-12	oct-12	nov-12	dic-12	ene-13	feb-13	mar-13	abr-13	may-13	jun-13
- Préstamos Comerciales	15,22	16,88	16,43	16,77	17,51	16,68	16,25	17,36	17,82	16,80	18,78	17,16	16,04
- Préstamos de Desarrollo	10,85	10,75	10,81	10,65	11,79	12,05	11,39	11,45	12,48	11,57	10,59	10,77	11,36
- Personales de Consumo	28,67	28,98	28,75	29,06	26,38	24,08	22,97	26,09	24,91	24,23	22,42	24,35	23,95
- Personales para la Vivienda	13,83	7,85	15,03	14,32	14,92	15,39	13,97	12,92	12,54	12,43	13,76	13,13	12,88
- Otros ^{1/}	15,27	19,08	13,18	9,64	13,70	12,81	12,89	12,70	13,15	12,26	12,75	12,63	12,24
PROMEDIO PONDERADO	15,06	17,40	17,30	17,48	17,77	17,08	16,56	17,78	18,12	17,29	17,93	17,64	17,07
- Sobregiros	42,37	43,48	41,79	44,82	43,95	43,47	42,64	45,25	44,04	42,21	42,13	42,58	41,99
- Tarjetas de Crédito	48,67	48,43	49,07	49,71	49,65	49,22	48,59	48,45	49,25	49,42	49,43	49,03	49,71
PROMEDIO PONDERADO 2/	28,55	20,42	20,24	20,45	20,70	19,97	19,28	21,66	22,31	21,37	21,82	21,55	21,36
Tasas Pasivas Moneda Nacional													
	jun-12	jul-12	ago-12	sep-12	oct-12	nov-12	dic-12	ene-13	feb-13	mar-13	abr-13	may-13	jun-13
- Depósitos a la Vista	0,72	0,70	0,69	0,69	0,80	0,82	0,72	0,75	0,82	0,81	0,75	0,82	0,85
- Depósitos a Plazo	6,05	5,02	6,30	5,32	5,18	5,21	5,37	11,04	10,69	6,56	10,87	9,78	8,27
- Títulos Valores Emitidos	s/m	s/m	s/m	s/m	s/m	s/m	0,00	7,12	s/m	s/m	s/m	s/m	s/m
- C D A	12,57	12,65	13,04	12,63	12,77	12,53	12,10	12,52	12,73	12,28	11,42	11,23	11,16
PROMEDIO PONDERADO	6,80	6,83	7,00	6,81	7,05	7,06	6,94	7,39	7,14	7,10	6,58	6,53	6,44
Spread de Tasas Bancarias MN	21,75	13,59	13,25	13,64	13,65	12,91	12,35	14,27	15,17	14,27	15,25	15,02	14,92
Spread de Tasas MN sin TC y sobregiros	8,26	10,57	10,30	10,67	10,72	10,02	9,62	10,39	10,99	10,18	11,35	11,11	10,63
Tasas Activas Moneda Extranjera													
	jun-12	jul-12	ago-12	sep-12	oct-12	nov-12	dic-12	ene-13	feb-13	mar-13	abr-13	may-13	jun-13
- Préstamos Comerciales	9,34	9,36	8,94	9,12	10,10	8,66	8,83	7,86	7,43	8,03	8,49	7,79	7,91
- Préstamos de Desarrollo	8,46	9,00	8,53	8,33	9,22	9,00	9,09	8,48	8,36	8,83	8,63	8,73	8,46
- Personales de Consumo	10,52	11,29	11,27	11,42	8,53	9,18	8,88	8,56	9,56	9,09	8,92	9,22	9,40
- Personales para la Vivienda	0,00	9,99	8,42	9,19	10,96	10,79	11,70	1,64	0,00	2,66	11,58	12,37	10,71
- Otros ^{1/}	9,27	7,48	8,62	7,31	9,81	10,74	8,93	9,27	6,67	8,53	7,45	8,09	9,66
PROMEDIO PONDERADO	9,05	9,27	8,87	8,92	9,82	8,82	8,91	8,10	7,85	8,36	8,54	8,20	8,27
- Sobregiros	13,52	13,39	13,63	13,44	13,84	13,63	13,65	13,66	14,13	13,66	13,25	14,35	13,43
PROMEDIO PONDERADO GLOBAL	9,18	9,35	8,99	9,01	9,90	8,93	8,96	8,17	7,99	8,43	8,61	8,28	8,46
Tasas Pasivas Moneda Extranjera													
	jun-12	jul-12	ago-12	sep-12	oct-12	nov-12	dic-12	ene-13	feb-13	mar-13	abr-13	may-13	jun-13
- Depósitos a la Vista	0,16	0,15	0,15	0,16	0,18	0,18	0,19	0,22	0,22	0,18	0,22	0,22	0,23
- Depósitos a Plazo	1,98	2,04	2,05	2,00	2,22	2,30	2,34	4,56	1,93	2,41	2,58	4,47	5,30
- C D A	6,04	6,25	7,42	6,45	6,81	6,53	6,17	6,24	6,21	5,86	5,84	5,98	6,40
PROMEDIO PONDERADO	3,03	3,16	3,76	3,31	3,57	3,40	2,78	3,16	2,98	2,92	3,19	3,06	3,30
Spread de Tasas Bancarias ME	6,14	6,20	5,22	5,70	6,33	5,53	6,18	5,01	5,01	5,50	5,42	5,22	5,16
Tasas en el mercado local													
	jun-12	jul-12	ago-12	sep-12	oct-12	nov-12	dic-12	ene-13	feb-13	mar-13	abr-13	may-13	jun-13
- LIBOR (a 6 meses en dólares)	0,73	0,73	0,71	0,64	0,54	0,53	0,51	0,47	0,46	0,44	0,43	0,41	0,41
- Prime (a 6 meses en dólares)	3,25	3,25	3,25	3,25	3,25	3,25	3,25	3,25	3,25	3,25	3,25	3,25	3,25
- Selic	8,50	8,00	7,50	7,50	7,25	7,25	7,25	7,25	7,25	7,25	7,50	8,00	8,00
- Fed	0,25	0,25	0,25	0,25	0,25	0,25	0,25	0,25	0,25	0,25	0,25	0,25	0,25

Fuente : Datos proveídos por la Superintendencia de Bancos.

^{1/} Préstamos al Personal, Préstamos Varios y Adelantos por Cuenta de Importadores

Cuadro N° 3
Tasas de interés de empresas financieras
En porcentajes anuales
Junio de 2013 - Cifras sujetas a revisión

Tasas activas Moneda Nacional	Nominales			Efectivas Promedio ponderado	Monto Millones de Gs.
	Mínima	Máxima	Promedio ponderado		
Préstamos					
Comerciales	3,66	46,02	25,51	28,44	207.515
De Desarrollo	18,70	19,00	18,89	19,52	2.185
Personales de Consumo	8,67	41,32	23,13	26,04	121.661
Personal - Vivienda	14,28	14,82	14,38	15,37	259
Tarjetas de Crédito	20,00	45,98	39,39	47,38	103.346

Tasas activas Moneda Extranjera	Nominales			Efectivas Promedio	Monto Millones de
	Mínima	Máxima	Promedio		
Préstamos					
Comerciales	10,28	17,31	13,01	13,76	65.426
Desarrollo	s/m	s/m	s/m	s/m	s/m
Personales de Consumo	12,00	16,20	13,37	14,10	16.075
Personal - Vivienda	s/m	s/m	s/m	s/m	s/m

Tasas pasivas Moneda Nacional	Nominales			Efectivas Promedio	Monto Millones de
	Mínima	Máxima	Promedio		
Depósitos a la Vista	0,10	2,50	0,43	0,43	204.187
Depósitos a Plazo	8,49	9,81	8,98	9,19	1.930
<= 365 días	8,00	8,50	8,11	8,28	1300
> 365 días	9,50	12,50	10,76	11,08	630
Títulos Valores Emitidos	s/m	s/m	s/m	s/m	s/m
<= 90 días	s/m	s/m	s/m	s/m	s/m
<= 180 días	s/m	s/m	s/m	s/m	s/m
<= 365 días	s/m	s/m	s/m	s/m	s/m
> 365 días	s/m	s/m	s/m	s/m	s/m
Certificados de Depósitos de Ahorro	4,50	16,43	11,90	12,39	103.911
CDA hasta 180 días	3,00	7,05	6,23	6,38	2.957
CDA a más de 180 días	2,50	15,00	9,04	9,36	14.785
CDA a más de 365 días	4,90	17,00	12,59	13,12	86.168

Tasas pasivas Moneda Extranjera	Nominales			Efectivas Promedio	Monto Millones de
	Mínima	Máxima	Promedio		
Depósitos a la Vista	0,02	0,89	0,17	0,17	289.351
Depósitos a Plazo	6,90	6,90	6,90	7,07	2.189
<= 90 días	0,00	0,00	0,00	0,00	0,00
<= 180 días	0,00	0,00	0,00	0,00	0
<= 365 días	5,50	5,50	5,50	5,58	659
> 365 días	7,50	7,50	7,50	7,71	1.529
Títulos Valores Emitidos	s/m	s/m	s/m	s/m	s/m
<= 90 días	s/m	s/m	s/m	s/m	s/m
<= 180 días	s/m	s/m	s/m	s/m	s/m
Certificados de Depósitos de Ahorro	2,22	6,78	5,21	5,27	15.911
CDA a 180 días	3,00	5,00	4,12	4,19	2.785
CDA <= 365 días	0,50	5,70	4,66	4,71	6.320
CDA a más de 365 días	3,50	8,50	6,16	6,24	6.806

Fuente : Datos proveídos por la Superintendencia de Bancos.

1/ Los montos se refieren al total de préstamos y captaciones en el mes por cada rubro.

Cuadro N° 4
Tasas de interés efectivas de empresas financieras
Promedio mensuales en porcentajes anuales
Junio de 2013 - Cifras sujetas a revisión

Tasas activas Moneda Nacional													
	jun-12	jul-12	ago-12	sep-12	oct-12	nov-12	dic-12	ene-13	feb-13	mar-13	abr-13	may-13	jun-13
- Préstamos Comerciales	28,96	29,75	29,32	29,39	28,51	28,50	28,19	28,88	28,64	28,49	28,16	28,21	28,44
- Préstamos de Desarrollo	18,81	19,89	18,38	19,44	18,78	19,18	19,24	18,18	19,42	15,11	19,16	19,24	19,52
- Préstamos de Consumo	29,61	28,41	28,12	29,03	28,72	29,10	28,83	29,21	29,37	27,18	27,65	26,88	26,04
- Personales para la Vivienda	s/m	15,79	18,84	s/m	14,43	15,77	15,31	s/m	s/m	14,00	20,41	15,37	15,37
- Tarjetas de Crédito	45,97	44,97	47,68	54,35	48,89	49,35	50,98	49,91	48,59	47,87	47,74	48,51	47,38

Tasas Pasivas Moneda Nacional													
	jun-12	jul-12	ago-12	sep-12	oct-12	nov-12	dic-12	ene-13	feb-13	mar-13	abr-13	may-13	jun-13
- Depósitos a la Vista	0,42	0,41	0,41	0,47	0,40	0,41	0,46	0,51	0,43	0,43	0,44	0,48	0,43
- Depósitos a Plazo	9,79	13,45	13,71	13,64	12,95	13,48	13,62	13,24	12,94	14,48	11,76	13,21	9,19
- Títulos Valores Emitidos	12,99	11,02	14,25	13,42	11,92	s/m	s/m	s/m	s/m	s/m	s/m	s/m	s/m
- C D A	12,63	12,20	12,88	12,10	9,20	13,38	12,35	13,13	12,26	12,83	12,57	12,11	12,39

Tasas Activas Moneda Extranjera													
	jun-12	jul-12	ago-12	sep-12	oct-12	nov-12	dic-12	ene-13	feb-13	mar-13	abr-13	may-13	jun-13
- Préstamos Comerciales	13,11	14,28	13,63	14,26	13,58	13,58	13,30	13,15	14,16	13,64	13,83	13,72	13,76
- Préstamos de Desarrollo	s/m	s/m	s/m	s/m	s/m	s/m	s/m	s/m	s/m	s/m	s/m	s/m	s/m
- Personales de Consumo	13,82	12,85	12,98	12,72	13,18	13,49	14,49	12,57	13,27	12,98	13,09	13,09	14,10

Tasas Pasivas Moneda Extranjera													
	jun-12	jul-12	ago-12	sep-12	oct-12	nov-12	dic-12	ene-13	feb-13	mar-13	abr-13	may-13	jun-13
- Depósitos a la Vista	0,19	0,20	0,19	0,21	0,24	0,19	0,24	0,36	0,34	0,23	0,12	0,14	0,17
- Depósitos a Plazo	s/m	s/m	s/m	s/m	s/m	s/m	s/m	s/m	s/m	4,19	5,83	s/m	7,07
- Títulos Valores Emitidos	s/m	5,09	s/m	8,16	s/m	s/m	s/m	s/m	s/m	s/m	s/m	s/m	s/m
- C D A	5,67	5,73	6,82	6,28	6,06	6,39	5,18	5,47	5,96	6,74	6,25	7,55	5,27

Fuente: Datos proveídos por la Superintendencia de Bancos.

^{1/} Incluye Préstamos Personales.

Cuadro Nº 5

Tasas nominales de interés del sistema financiero

Promedio mensuales en porcentajes anuales

Tasas Activas: Operaciones de Préstamos

Junio de 2013 - Cifras sujetas a revisión

	jun-12	jul-12	ago-12	sep-12	oct-12	nov-12	dic-12	ene-13	feb-13	mar-13	abr-13	may-13	jun-13
BANCOS PRIVADOS													
- Desarrollo	10,62	10,57	10,54	10,42	11,49	11,76	11,13	11,21	12,22	11,31	10,35	10,51	11,11
- Comercial	14,17	15,58	15,20	15,50	16,13	15,36	15,03	15,93	16,34	15,48	17,19	15,81	14,81
- Interbancario (Call Money)	6,04	5,57	5,62	5,08	5,23	4,90	5,00	s/m	5,40	5,50	4,96	4,81	4,84
- Certificado de Call Interfinanciero													
- Desarrollo ME	8,36	8,91	8,42	8,22	9,07	8,85	8,88	8,33	8,22	8,68	8,49	8,61	8,34
- Comercial ME	9,10	9,10	8,69	8,84	9,75	8,43	8,57	7,64	7,23	7,81	8,25	7,60	7,74
BANCO NACIONAL DE FOMENTO													
- Desarrollo	10,87 - 11,20	9,89 - 10,25	9,23 - 10,98	10,10 - 10,88	10,19 - 11,86	10,08 - 11,53	9,13 - 9,34	9,13 - 9,34	10,29 - 11,94	10,08 - 10,12	10,06 - 10,92	10,06 - 10,40	9,89 - 11,06
- Comercial	13,65 - 14,61	13,62 - 13,64	13,75 - 13,79	13,13 - 14,00	12,16 - 14,64	12,38 - 13,9	13,8 - 14,6	13,8 - 14,6	13,78 - 14,7	13,94 - 14,83	13,13 - 14,73	13,58 - 14,66	13,30 - 14,00
OTRAS INSTITUCIONES													
Sociedades de Ahorro y Préstamo													
Fondo Ganadero	14 - 19	14 - 19	14 - 19	14 - 19	13 - 19	13 - 19	13 - 19	13 - 19	13 - 19	13 - 19	13 - 19	13 - 19	13 - 19
Empresas Financieras	29,86	30,29	29,26	30,87	28,68	28,83	29,93	30,22	28,93	27,78	27,72	27,84	28,09
Caja de Jubilaciones Bancaria	12 - 19	12 - 19	12 - 17	12 - 17	12 - 17	12 - 17	12 - 17	12 - 17	12 - 17	12 - 17	12 - 17	12 - 17	12 - 17
Cooperativas de Ahorro y Crédito	13,5 - 26	13,5 - 26	12,25 - 26	13,5 - 25,5	13,5 - 26	13,5 - 26	13,5 - 26	13,5 - 26	13,5 - 26	13,5 - 26	13,5 - 26	13,5 - 26	12 - 26
Crédito Agrícola de Habilitación	15,00	15,00	15,00	15,00	15,00	15,00	15,00	15,00	15,00	15,00	15,00	15,00	15,00

Fuente: Superintendencia de Bancos, GONA, Fondo Ganadero, Caja de Jub. de Emp. Bancarios y CAH.

n.d.: no disponible

Cuadro N° 6

Tasas nominales de interés del sistema financiero

Promedio mensuales en porcentajes anuales

Tasas Pasivas: Depósitos y Otras Obligaciones

Junio de 2013 - Cifras sujetas a revisión

	jun-12	jul-12	ago-12	sep-12	oct-12	nov-12	dic-12	ene-13	feb-13	mar-13	abr-13	may-13	jun-13
BANCO CENTRAL DEL PARAGUAY													
Letras de Regulación Monetaria *	6,25	6,12	5,70	5,50	5,51	5,52	5,55	6,56	7,03	s/m	5,76	5,44	5,58
Call Money Pasivo	s/m	s/m	s/m	s/m	s/m	s/m	s/m	s/m	s/m	s/m	s/m	s/m	s/m
BANCOS													
DEPOSITOS EN MONEDA NACIONAL													
Depósitos a la Vista	0,71	0,70	0,68	0,69	0,79	0,81	0,71	0,74	0,81	0,80	0,74	0,82	0,84
Depósitos a Plazo Fijo													
<= 90 días	4,83	4,82	4,79	3,76	3,5	3,06	2,68	3,57	3,23	3,01	2,84	3,95	4,73
<= 180 días	3,13	3,80	4,85	4,83	4,82	4,78	3,51	4,58	s/m	s/m	s/m	s/m	s/m
<= 365 días	6,77	7,41	11,66	3,38	5,99	4,60	4,06	4,03	4,00	2,55	2,03	s/m	3,50
> 365 días	8,60	4,92	8,80	8,95	8,18	8,69	8,85	12,22	11,87	11,36	10,98	10,58	9,25
Certificados de Dep. de Ahorro													
<= 180 días	7,14	6,41	5,66	5,25	7,61	5,03	6,39	5,50	5,27	5,28	4,88	4,20	4,76
<= 365 días	7,73	8,17	10,89	10,58	8,28	8,78	8,10	8,80	10,28	9,47	9,03	8,05	7,36
> 365 días	12,71	12,71	12,91	12,51	12,78	12,51	12,08	12,38	12,65	12,11	11,94	11,38	11,22
Titulos Valores Emitidos													
<= 90 días	s/m	s/m	s/m	s/m	s/m	s/m	s/m	s/m	s/m	s/m	s/m	s/m	s/m
<= 180 días	s/m	s/m	s/m	s/m	s/m	s/m	s/m	s/m	s/m	s/m	s/m	s/m	s/m
<= 365 días	s/m	s/m	s/m	s/m	s/m	s/m	s/m	s/m	s/m	s/m	s/m	s/m	s/m
> 365 días	s/m	s/m	s/m	s/m	s/m	s/m	s/m	7,00	s/m	s/m	s/m	s/m	s/m
DEPOSITOS EN MONEDA EXTRANJERA													
- Depósitos a la vista	0,16	0,15	0,15	0,16	0,17	0,18	0,19	0,22	0,22	0,18	0,22	0,22	0,23
- Depósitos a plazo	1,98	2,04	2,04	2,00	2,22	2,30	2,33	4,54	1,92	2,40	2,57	4,47	5,27
- CDA	5,97	6,16	7,34	6,33	6,66	6,42	6,06	6,15	6,11	5,77	5,76	5,90	6,28
EMPRESAS FINANCIERAS													
DEPOSITOS EN MONEDA NACIONAL													
- Depósitos a la Vista	0,42	0,41	0,41	0,47	0,4	0,41	0,46	0,51	0,43	0,43	0,44	0,48	0,43
- Depósitos a Plazo	9,73	12,94	13,13	13,00	12,30	12,84	12,93	12,98	12,44	13,66	11,44	13,02	8,98
- Títulos Valores Emitidos	12,49	10,56	13,68	12,89	11,43	s/m	s/m	s/m	s/m	s/m	s/m	s/m	s/m
- CDA	12,15	11,82	12,42	11,67	8,93	12,96	11,88	12,60	11,84	12,38	12,16	11,68	11,90
EMPRESAS FINANCIERAS													
DEPOSITOS EN MONEDA EXTRANJERA													
- Depósitos a la Vista	0,19	0,20	0,19	0,21	0,24	0,19	0,24	0,36	0,34	0,23	0,12	0,14	0,17
- Depósitos a Plazo	s/m	s/m	s/m	s/m	s/m	s/m	s/m	s/m	s/m	4,14	5,73	s/m	6,90
- Títulos Valores Emitidos	s/m	s/m	s/m	8,00	s/m	s/m	s/m	s/m	s/m	s/m	s/m	s/m	s/m
- CDA	5,58	5,61	6,79	6,18	5,97	6,30	5,08	5,41	5,86	6,60	6,13	7,37	5,21
COOPERATIVAS DE AHORRO Y CREDITO	1,5 - 14,75	1,5 - 14,75	1,5 - 14,75	1,5 - 14,75	1,5 - 14,75	1,5 - 14,75	1,5 - 14,75	1,5 - 14,75	1,5 - 14,75	1,5 - 14,75	1,5 - 14,75	1,5 - 14,75	1,5 - 14,75

Fuente: Superintendencia de Bancos y DOMA.

* Rendimiento Promedio Ponderado.