



# Indicadores Financieros

Gerencia de Estudios

Económicos

Departamento de  
Estudios Monetarios  
Y Financieros

División de Estudios del  
Mercado Financiero

## Contenido:

Tasas de Interés Bancarias Efectivas	2
Tasas de Interés Efectivas Empresas Financieras	6
Tasas de Interés de Política Monetaria e Internacionales	9
Tablas	12

**E**n octubre de 2009, tanto las tasas de interés activas como las pasivas del sistema bancario presentan incrementos. La tasa de interés activa del sistema bancario en Moneda Nacional (MN) se situó en 28,16% y la pasiva en 1,33%. La mayoría de tasas de interés que componen las activas registraron incrementos en término mensual, no así en término interanual. El margen de intermediación financiera, que significa el diferencial de la tasa activa respecto a la pasiva, alcanzó un nivel de 26,83%. Este margen es ligeramente superior al del mes de octubre del año anterior y al de setiembre de 2009.

Las tasas de interés en Moneda Extranjera (ME) de las entidades bancarias verificaron en el presente mes comportamientos al alza las activas y estables las pasivas. La tasa de interés para operaciones activas registró un nivel de 10,54%, mientras, la tasa de interés para operaciones pasivas tuvo un nivel de 0,48%. El margen de intermediación bancario en ME se ubicó en 10,06%.

Respecto a las tasas de interés de las empresas financieras en MN, se menciona que en el presente mes, tanto, las activas como las pasivas se redujeron, situándose en niveles de 33,33% y 3,84%, respectivamente. Por su parte, en ME la tasa de interés activa se ubicó en 12,85% y la pasiva en 2,32%. Los márgenes de intermediación financiera en MN y en ME se situaron en 29,49% y 10,53%, respectivamente.

En el ámbito internacional, la Reserva Federal de EUA mantuvo la tasa de interés de Política Monetaria en un nivel de 0,25%. De igual manera, el Comité de Política Monetaria (COPOM) del Banco Central de Brasil mantuvo la tasa de interés de política (tasa SELIC) en un nivel de 8,75%, en el presente mes de octubre.

## Tasas de Interés Bancarias Efectivas<sup>1</sup>

### Tasa de Interés Activa en Moneda Nacional (MN)

En octubre de 2009, la tasa de interés para las operaciones activas en MN de los bancos fue de **28,16%**, nivel superior en 1,5 p.p. respecto al mes de setiembre de 2009.

Este resultado se debe a los aumentos registrados en las tasas para Préstamos Comerciales, Préstamos Personales de Consumo y Tarjetas de Crédito. En tanto, presentaron reducciones las tasas para Personales para la Vivienda y Sobregiros. Por su parte, no registró variación la tasa para Préstamos de Desarrollo.

	Comerciales	Desarrollo	Consumo	Vivienda	Sobregiros	Tarjetas de Crédito	Promedio Ponderado
Oct-08	15,53	13,50	22,90	12,00	43,68	38,99	27,94
Set-09	13,59	8,93	18,40	14,56	45,83	42,76	26,64
Oct-09	13,74	8,90	18,78	11,17	42,10	45,39	28,16
Var. Mensual <sup>2</sup>	0,2	0,0	0,4	-3,4	-3,7	2,6	1,5
Var. Anual	-1,8	-4,6	-4,1	-0,8	-1,6	6,4	0,2

Fuente: Superintendencia de Bancos

Al excluir las tasas para Sobregiros y Tarjetas de Crédito, se registra una tasa promedio de

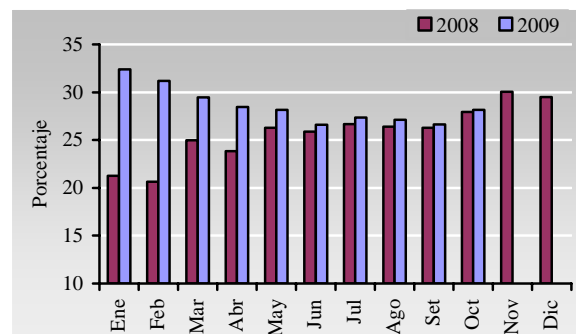
<sup>1</sup> Todas las tasas a las que se hacen referencia en el presente informe constituyen promedios ponderados mensuales en porcentajes anuales.

<sup>2</sup> Las variaciones corresponden a las diferencias entre promedios ponderados de cada periodo.

14,56%, ligeramente superior a la tasa registrada en setiembre de 2009.

Se señala además, que el nivel alcanzado de 28,16% es mayor al nivel observado en igual periodo del año anterior en 0,2 p.p.

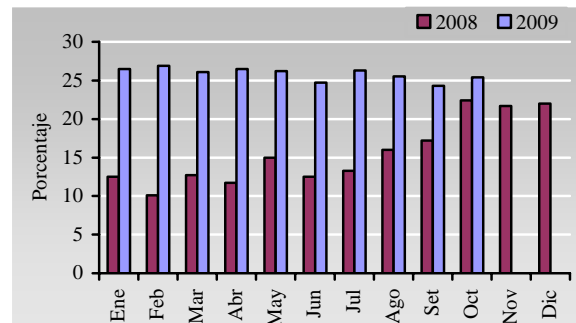
Gráfico N° 1  
Tasa de Interés Activa en MN  
Promedio Ponderado



Fuente: Superintendencia de Bancos

La tasa de interés activa en término real, la que surge del diferencial de la tasa de interés y la inflación interanual del mes de referencia, es de 25,4%, superior en 2,9 p.p. a la tasa real de octubre de 2008. Este nivel se explica principalmente por el bajo nivel de inflación registrada en el presente mes.

Gráfico N° 2  
Tasa de Interés Activa Real en MN  
Promedio Ponderado



Fuente: Superintendencia de Bancos

### Tasa de Interés Pasiva en Moneda Nacional

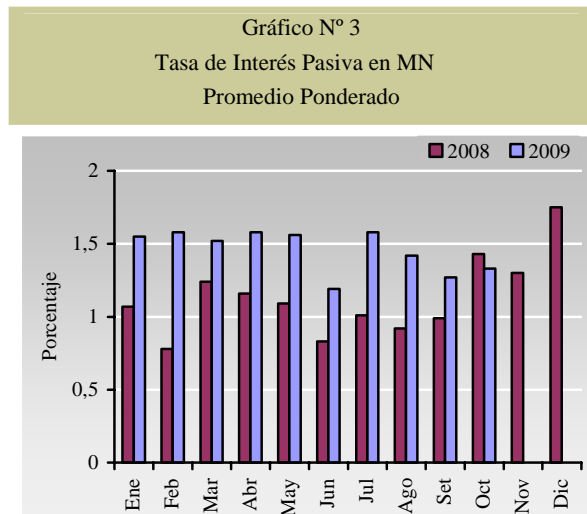
La tasa de interés bancaria pasiva en MN registró un nivel de 1,33%, ligeramente superior al observado en setiembre de 2009.

La tasa para Certificados de Depósitos de Ahorro, presentó una leve tendencia al alza. En cambio, las tasas para Depósitos a la Vista y Depósitos a Plazo se redujeron en 0,2 p.p. y 3,9 p.p., respectivamente. No se registraron operaciones de Títulos Valores Emitidos.

	Vista	Plazo	CDA	Promedio Ponderado
Oct-08	0,67	8,39	10,22	1,43
Set-09	0,76	5,65	7,67	1,27
Oct-09	0,56	1,77	8,66	1,33
Var. Mensual	-0,2	-3,9	1,0	0,1
Var. Anual	-0,1	-6,6	-1,6	-0,1

Fuente: Superintendencia de Bancos

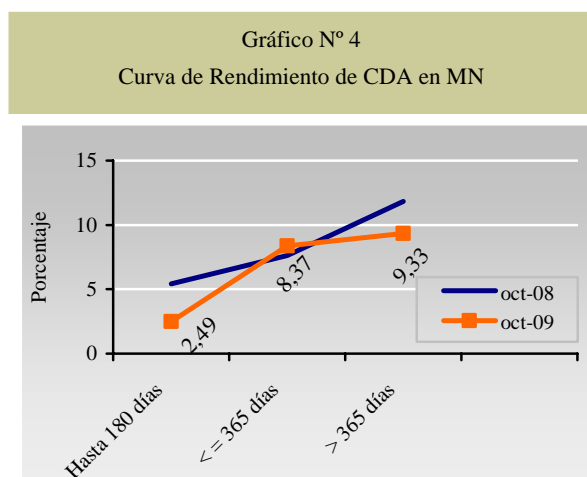
En octubre de 2009, la tasa de interés pasiva en MN obtuvo un nivel inferior en 0,1 p.p. en términos interanuales, como se puede observar en el siguiente gráfico.



Fuente: Superintendencia de Bancos

La curva de rendimiento de los CDA en MN presenta una pendiente positiva en octubre de 2009. La tasa para CDA hasta 180 días y la tasa para plazos mayores a 365 días presentan niveles inferiores, en cambio, la tasa para plazos menores o iguales a 365 días presenta nivel superior a los de octubre de 2008.

Estos nuevos niveles representan en promedio simple una tasa de 6,7%, inferior en 1,6 p.p. a la registrada en el mismo periodo del año anterior.



Fuente: Superintendencia de Bancos

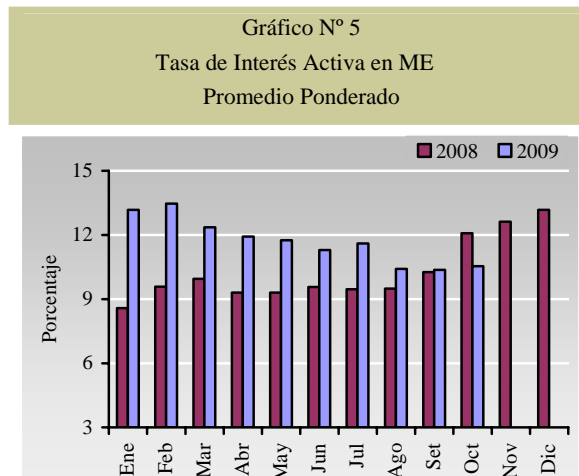
### Tasa de Interés Activa en Moneda Extranjera

La tasa de interés activa en ME de los Bancos fue de **10,54%** en octubre de 2009, ligeramente superior a la del mes precedente. Sin embargo, los distintos rubros tuvieron alzas y bajas. De esta manera, se incrementó la tasa para Sobregiros en 0,9 p.p y se redujeron las tasas para Préstamos de Desarrollo en 0,2 p.p. y Préstamos Personales de Consumo en 1,0 p.p. No registraron variaciones las tasas para Préstamos Comerciales y Préstamos Personales para la Vivienda en el mes de análisis.

	Comerciales	Desarrollo	Consumo	Viviendas	Sobregiros	Promedio Ponderado
Oct-08	10,74	11,19	13,64	10,98	14,04	12,09
Set-09	7,97	7,90	10,71	10,28	14,56	10,37
Oct-09	7,97	7,71	9,69	10,32	15,46	10,54
Var. Mensual	0,0	-0,2	-1,0	0,0	0,9	0,2
Var. Anual	-2,8	-3,5	-4,0	-0,7	1,4	-1,5

Fuente: Superintendencia de Bancos

En el gráfico N° 5 se aprecian los niveles de las tasas de interés activas en ME observadas durante el 2008 y en lo que va del presente año.



Fuente: Superintendencia de Bancos

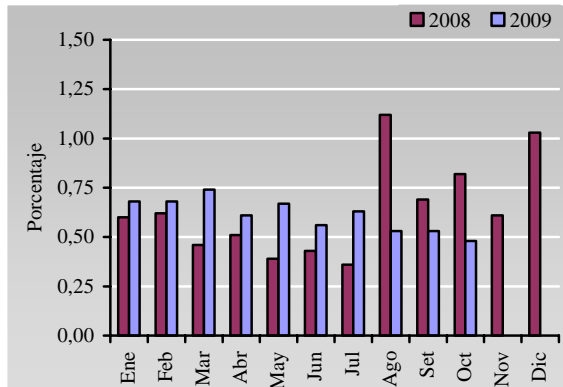
### Tasa de Interés Pasiva en Moneda Extranjera

La tasa de interés pasiva en ME sigue la tendencia de los últimos años, registrando niveles bajos y relativamente estables. En el mes de octubre de 2009, la misma se situó en un nivel de **0,48%**, similar al registrado en el mes pasado.

	Vista	Plazo	CDA	Promedio Ponderado
Oct-08	0,15	1,55	5,74	0,82
Set-09	0,21	3,07	5,26	0,53
Oct-09	0,19	2,30	4,30	0,48
Var. Mensual	0,0	-0,8	-1,0	0,0
Var. Anual	0,0	0,8	-1,4	-0,3

Fuente: Superintendencia de Bancos

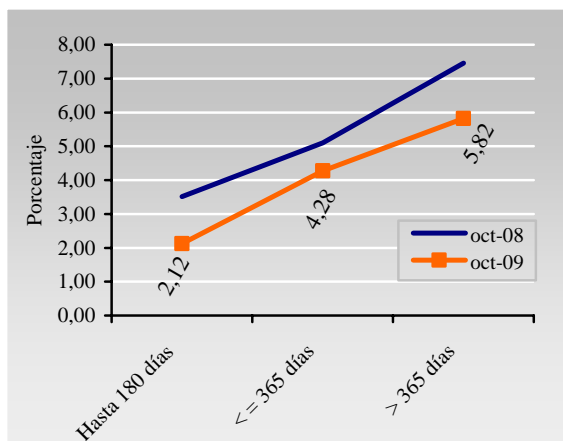
**Gráfico N° 6**  
Tasa de Interés Pasiva en ME  
Promedio Ponderado



Fuente: Superintendencia de Bancos

En términos interanuales, la curva de rendimiento de los CDA en ME, presenta niveles inferiores para plazos de hasta 180 días, para los plazos iguales y menores a 365 días y para los plazos mayores a 365 días. En promedio simple, el nivel es de 4,0%, menor en 1,3 p.p. al observado en igual período del año anterior.

**Gráfico N° 7**  
Curva de Rendimiento de CDA en ME(Bancos)

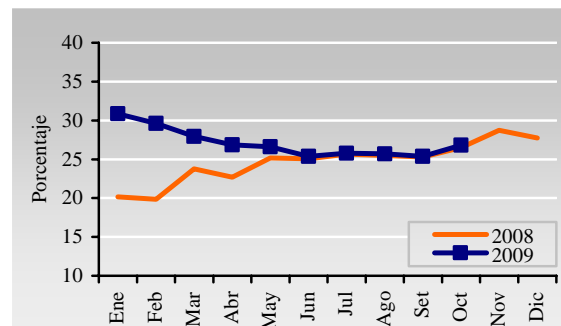


Fuente: Superintendencia de Bancos

**Margen Bruto de Intermediación**

El margen de intermediación financiera de los Bancos, medido como la diferencia entre las tasas activas y pasivas en MN, fue de 26,83% en octubre de 2009. El nivel de este margen es superior en 0,3 p.p. al observado en octubre de 2008 y en 1,5 p.p. al de setiembre de 2009.

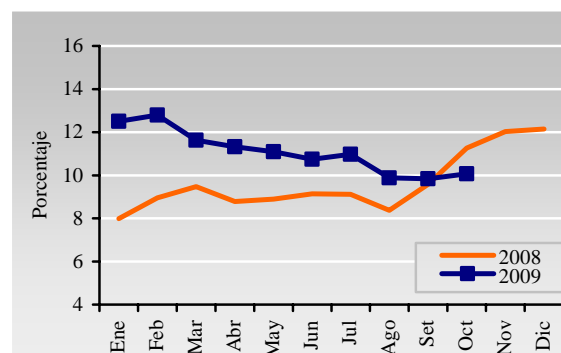
**Gráfico N° 8**  
Spread en MN



Fuente: Superintendencia de Bancos

Por su lado, el margen de intermediación en ME fue de 10,06%, nivel inferior en 1,2 p.p. respecto al mismo periodo del año anterior y ligeramente superior en relación al mes de setiembre de 2009.

**Gráfico N° 9**  
Spread en ME



Fuente: Superintendencia de Bancos

## Tasa de Interés Efectiva de las Empresas Financieras

### Tasa de Interés Activa en Moneda Nacional

En octubre de 2009, la tasa de interés activa en MN de las empresas financieras fue de **33,33%**. Este valor representó un nivel inferior respecto a la tasa del mes de setiembre pasado. Se registraron disminuciones en las tasas para Préstamos Comerciales en 0,1 p.p., Préstamos de Desarrollo en 3,3 p.p., Préstamos Personales de Consumo en 0,3 p.p. y Tarjetas de Crédito en 0,5 p.p. En tanto, no se realizaron operaciones de Préstamos para la Vivienda en el presente mes.

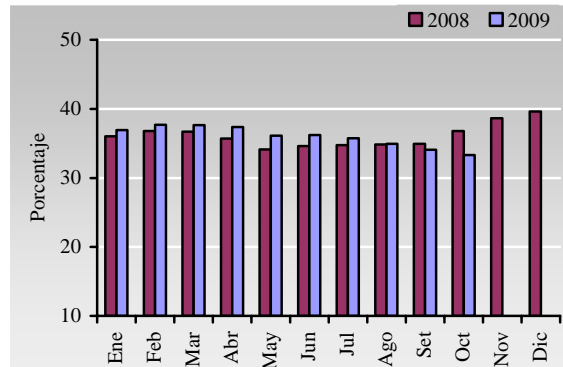
La tasa de interés activa, excluyendo la tasa para Tarjetas de Crédito, fue de 29,21% en el periodo de estudio.

	Comerciales	Desarrollo	Consumo	Vivienda	Tarjetas de Crédito	Promedio Ponderado
Oct-08	27,72	15,59	36,67	s/m	48,68	36,79
Set-09	25,08	17,97	36,24	s/m	47,53	34,06
Oct-09	24,95	14,63	35,90	s/m	47,07	33,33
Var. Mensual	-0,1	-3,3	-0,3	-	-0,5	-0,7
Var. Anual	-2,8	-1,0	-0,8	-	-1,6	-3,5

Fuente: Superintendencia de Bancos

La tasa de interés activa en MN de las empresas financieras, registró un nivel inferior al del año anterior en 3,5 p.p. Como se aprecia, esta tasa presenta un comportamiento relativamente estable.

Gráfico N° 10  
Tasa de Interés Activa en MN  
Promedio Ponderado



Fuente: Superintendencia de Bancos

### Tasa de Interés Pasiva en Moneda Nacional

La tasa de interés para las captaciones en MN de las empresas financieras alcanzó un nivel de **3,84%**, este valor es inferior en 0,3 p.p. al de setiembre de 2009.

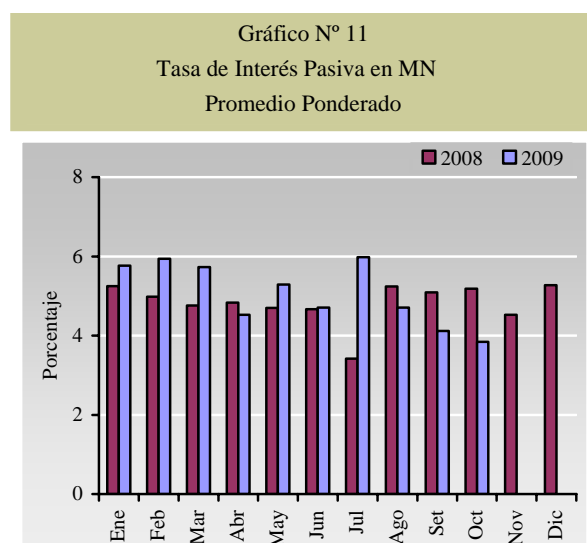
	Vista	Plazo	Títulos	CDA	Promedio Ponderado
Oct-08	1,29	s/m	s/m	12,12	5,19
Set-09	0,81	10,25	s/m	10,13	4,12
Oct-09	0,80	10,95	s/m	9,98	3,84
Var. Mensual	0,0	0,7	-	-0,2	-0,3
Var. Anual	-0,5	-	-	-2,1	-1,3

Fuente: Superintendencia de Bancos

En comparación al mes anterior, la tasa para CDA disminuyó en 0,2 p.p. y la tasa para Depósitos a Plazo aumentó en 0,7 p.p. En tanto, la tasa para Depósitos a Vista se

mantuvo sin variación. Por otra parte, en el presente mes Títulos Valores Emitidos no tuvo movimiento.

En término interanual la tasa promedio mencionada tuvo un nivel inferior de 1,3 p.p., los valores registrados por esta tasa pueden valorarse en el gráfico a continuación.



Fuente: Superintendencia de Bancos

### Tasa de Interés Activa en Moneda Extranjera

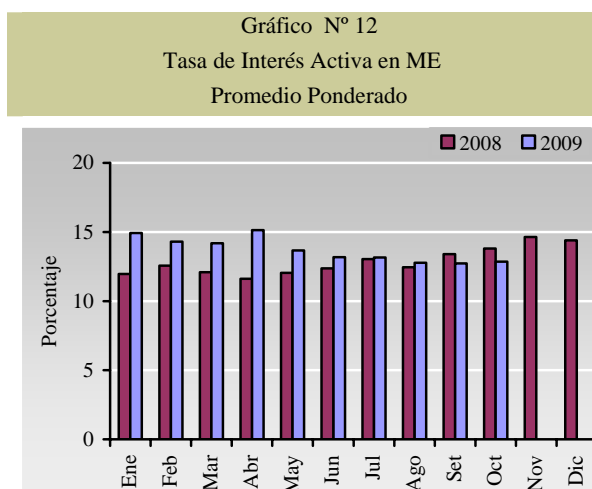
La tasa de interés activa para las operaciones en ME de las empresas financieras fue de **12,85%**, nivel prácticamente similar al del mes anterior. En comparación al mes precedente la tasa para Préstamos Comerciales se incrementó en 0,2 p.p., en tanto, la tasa para Préstamos Personales de Consumo se mantuvo en el mismo nivel, en el mes analizado.

**Tabla N° 7**  
Tasa de Interés Activa en ME

	Comerciales	Consumo	Promedio Ponderado
Oct-08	14,23	12,88	13,80
Set-09	12,41	14,53	12,73
Oct-09	12,61	14,54	12,85
Var. Mensual	0,2	0,0	0,1
Var. Anual	-1,6	1,7	-1,0

Fuente: Superintendencia de Bancos

Interanualmente, esta tasa obtuvo un nivel inferior de 1,0 p.p., su comportamiento se puede apreciar en el siguiente gráfico.



Fuente: Superintendencia de Bancos

### Tasa de Interés Pasiva en Moneda Extranjera

La tasa de interés pasiva para operaciones de captación en ME de las financieras se situó en **2,32%** en octubre de 2009, nivel inferior al del mes precedente.

La tasa para Depósitos a la Vista se mantuvo estable. Por su parte, la tasa para Certificados

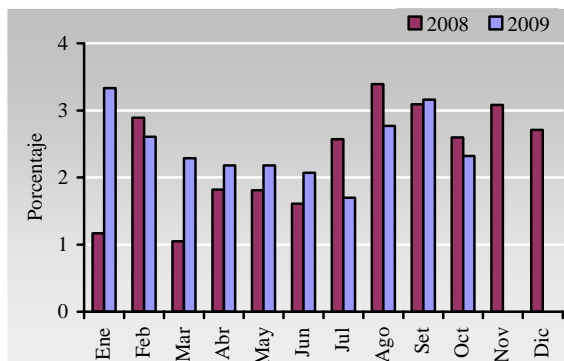
de Depósitos de Ahorro se redujo ligeramente. En tanto, no registraron operaciones Depósitos a Plazo y Títulos Valores Emitidos en el periodo de análisis.

	Vista	Plazo	Títulos	CDA	Promedio Ponderado
Oct-08	0,24	s/m	s/m	5,81	2,60
Set-09	0,43	s/m	s/m	5,82	3,16
Oct-09	0,45	s/m	s/m	5,75	2,32
Var. Mensual	0,0	-	-	-0,1	-0,8
Var. Anual	0,2	-	-	-0,1	-0,3

Fuente: Superintendencia de Bancos

En el mes de octubre de 2009, la tasa pasiva en ME de las empresas financieras fue inferior en 0,3 p.p. a la del año anterior.

Gráfico N° 13  
Tasa de Interés Pasiva en ME  
Promedio Ponderado



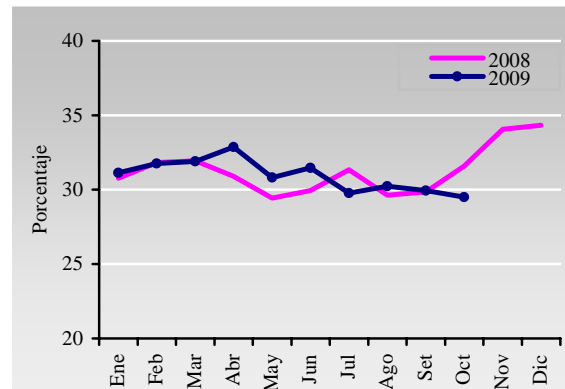
Fuente: Superintendencia de Bancos

### Margen Bruto de Intermediación

El margen de intermediación financiera de las empresas financieras, medido como la diferencia entre las tasas activas y pasivas,

para las operaciones en MN fue de 29,49% en octubre de 2009.

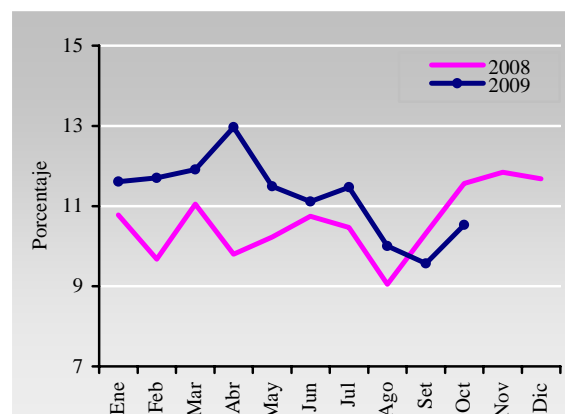
Gráfico N° 14  
Spread en MN



Fuente: Superintendencia de Bancos

Por su parte, el margen de intermediación correspondiente a las operaciones en ME fue de 10,53%. Este nivel es superior al verificado en setiembre de 2009 e inferior al de octubre de 2008.

Gráfico N° 15  
Spread en ME



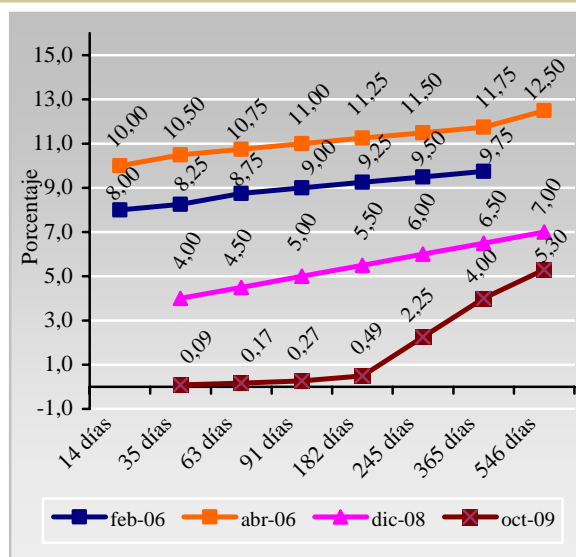
Fuente: Superintendencia de Bancos



## Medidas de Política Banco Central del Paraguay

En el 2006, la estrategia monetaria adoptada por el BCP consistió en elevar las tasas de interés de los Instrumentos de Regulación Monetaria (IRM) en todos sus plazos y en especial en los títulos de menor duración. A partir de abril de 2007, las colocaciones se realizaron a tasas referenciales hasta julio de 2008 cuando se decide utilizar un esquema de tasas licitadas, donde los propios bancos fijaban las tasas. Esta política se estuvo implementando hasta noviembre del 2008, cuando se decidió reducir las tasas de interés de las IRM en un punto porcentual para todos los plazos, buscando disminuir el estímulo de los bancos de colocar su liquidez en estos instrumentos. Desde enero de 2009, las colocaciones se realizan utilizando nuevamente tasas licitadas, lo que dio lugar a reducciones significativas en las tasas adjudicadas. Esta política se sigue implementando en el presente mes.

Gráfico N° 16  
Tasa de Rendimientos de los IRM

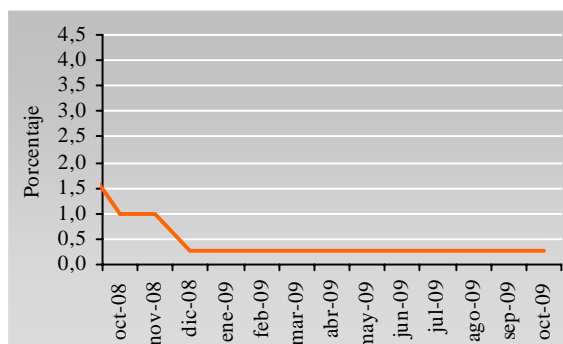


Fuente: DOMA

## Reserva Federal

A fines de 2008, la Reserva Federal de los EUA, redujo a un nivel sin precedente su tasa de referencia. El Comité de Mercado Abierto de la Reserva Federal en la última reunión de setiembre pasado mantuvo estable la tasa de interés de referencia en 0,25%, nivel que se mantiene desde diciembre del año pasado. En una evaluación, la Reserva Federal indicó que hay datos de que la actividad económica se ha intensificado. Aunque cree que la actividad económica siga siendo débil durante un tiempo. Asimismo, las condiciones en los mercados financieros han seguido mejorando paulatinamente.

Gráfico N° 17  
Tasa Referencial Fed (EEUU)

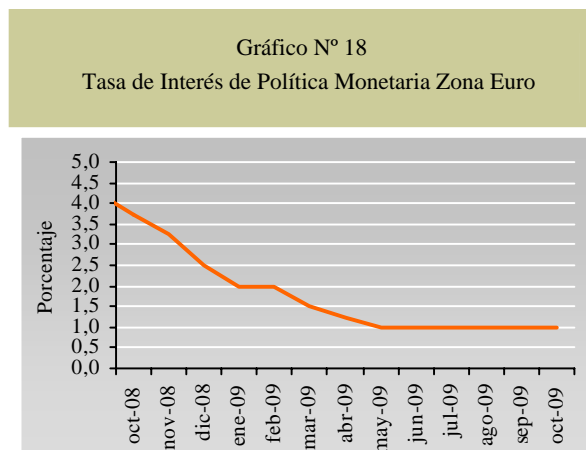


Fuente: Reuters

## Banco Central Europeo

El Banco Central Europeo, mantuvo la tasa de interés de referencia, en un nivel de 1,0%. Este valor representa el nivel más bajo de sus 10 años de historia. Con esta decisión, el BCE continúa el relajamiento de su política iniciada en octubre pasado debido a la crisis financiera global y busca combatir la recesión en los países de la Eurozona. El año pasado el BCE incrementó dos veces la tasa de interés (en marzo a 3,75% y en junio a 4,0%). Desde

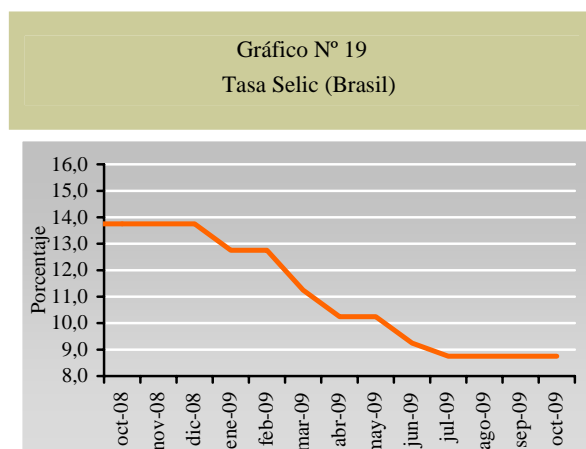
diciembre del 2005, el BCE ha elevado su tasa de interés de referencia 10 veces, en cambio, con las últimas decisiones mantiene la tasa directriz en su mínimo nivel histórico.



Fuente: Reuters

### Banco Central de Brasil

El Comité de Política Monetaria (COPOM) del Banco Central de Brasil en su reunión de octubre mantuvo su tasa de interés de política en 8,75%, como lo había decidido en su última reunión del mes de julio. La decisión la que tomó en cuenta para mantener la tasa inalterada fue que ese nivel de tasa básica de interés es consistente con un escenario inflacionario benigno.



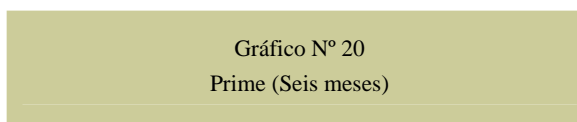
Fuente: Reuters

### Tasas de Interés Internacionales

#### PRIME y LIBOR

A fines de octubre de 2009, los niveles de las principales tasas de interés del mercado internacional tuvieron comportamientos diferentes, mientras la PRIME se mantuvo estable, la LIBOR tuvo movimientos a la baja.

Así, la PRIME<sup>3</sup> se mantuvo en 3,25%, en tanto, la LIBOR<sup>4</sup> a 180 días disminuyó a un nivel de 0,59%.



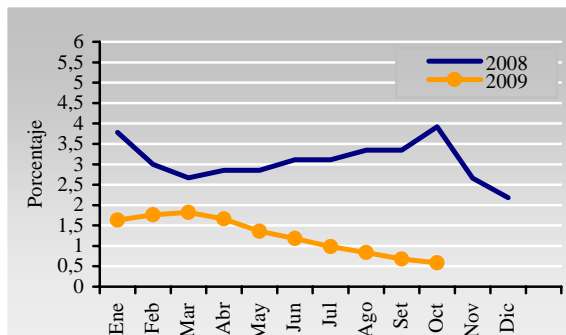
Fuente: Reuters

En términos interanuales, tanto la tasa LIBOR como la tasa PRIME obtuvieron niveles inferiores en 3,33 p.p. y 1,30 p.p., respectivamente.

<sup>3</sup> Tasa a la que los principales bancos conceden créditos a sus mejores clientes en Estados Unidos de América.

<sup>4</sup> London Interbank Offered Rate: Tasa de Interés Interbancaria de Londres.

Gráfico N° 21  
Libor (Seis meses)



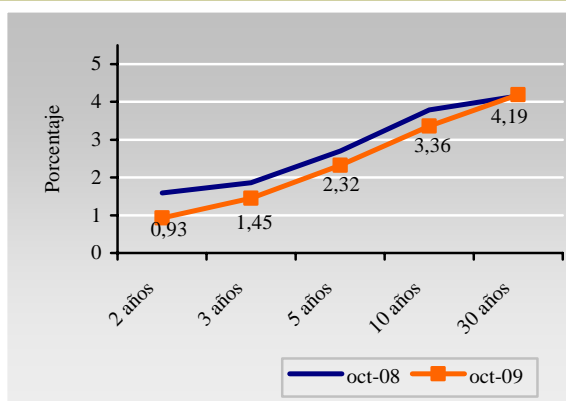
Fuente: Reuters

### Bonos del Tesoro de Estados Unidos

La curva de rendimiento de los bonos del tesoro de los Estados Unidos presenta en octubre de 2009 una pendiente positiva. Sin embargo, las tasas para los bonos en prácticamente todos los plazos (2, 3, 5 y 10 años), salvo el de 30 años, tuvieron disminuciones respecto a los niveles observados en octubre de 2008.

Estos nuevos niveles representan en promedio simple una tasa de 2,5 inferior en 0,4 p.p. a la observada en octubre de 2008.

Gráfico N° 22  
Rendimiento de Bonos del Tesoro de los Estados Unidos

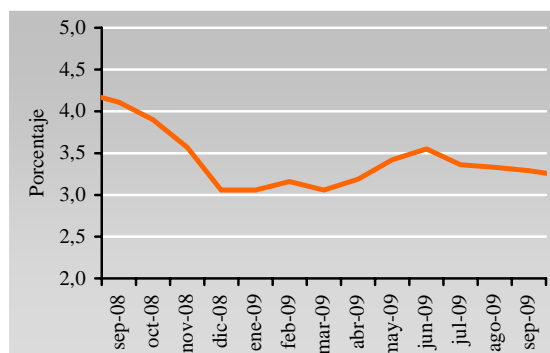


Fuente: Reuters

### Bonos del Tesoro de Alemania

El rendimiento de los bonos del Tesoro de Alemania a 10 años de plazo, fue inferior al observado en octubre de 2008, registrando un nivel de 3,23%.

Gráfico N° 23  
Rendimiento de Bonos del Tesoro de Alemania (10 Años)



Reuters

## *Apéndice*

### **Tasas de Interés bancaria en el Paraguay**

#### **Volatilidad de las tasas bancarias**

El conocimiento de la dinámica estadística de la tasa de interés es una herramienta útil no sólo para la valuación de los instrumentos financieros, sino también para las expectativas y tendencias de decisiones intertemporales de consumo, ahorro e inversión de los principales agentes económicos. Por ende, este informe mensual incorpora un análisis de las variaciones de la volatilidad anual (octubre 2008 a octubre 2009) en base al comportamiento pasado de corto plazo en el sistema financiero.

#### **Tasas Bancarias en Moneda Local**

En el periodo considerado, las tasas activas en moneda local expresadas por los créditos bancarios destinados a sobregiros y tarjetas de créditos representaron los porcentajes más elevados en contraste con las tasas para préstamos de desarrollo, comerciales y para la vivienda, las cuales se ubicaron en promedio en niveles de 12,11%, 15,34% y 15,44% respectivamente. La tasa de interés promedio aplicada en tarjetas de crédito fue del 41,99% con un máximo de 45,39%. Observando la última columna de la Tabla 1 y considerando la varianza como medición de volatilidad, se observa que las más riesgosas son las operativas de préstamos de desarrollo, préstamos de consumo y préstamos para la vivienda por presentar mayores valores de dispersión respecto al promedio. Con relación a las tasas pasivas, en el mencionado periodo la tasa pagada por CDA representó el porcentaje más elevado. Los valores de la varianza demuestran que los depósitos a plazo son los más volátiles. Las bajas tasas pasivas en relación a las tasas activas permiten el elevado spread bancario que promedia 27,23% con un máximo de 30,86% en los meses analizados.

**Tabla 1**  
**Estadísticas básicas de tasas bancarias en Moneda Local**  
**Octubre 2008 a Octubre 2009**  
**En Porcentajes**

<b>TASAS DE INTERÉS BANCARIAS</b>	<b>Mínimo</b>	<b>Máximo</b>	<b>Promedio</b>	<b>Varianza</b>
Préstamos Comerciales	13,59	18,54	15,34	2,980
Préstamos Desarrollo	8,74	15,68	12,11	6,598
Personales – Consumo	18,23	25,33	21,44	6,269
Personales – Vivienda	11,17	19,16	15,44	6,176
Sobregiros	41,31	45,83	44,30	1,803
Tarjetas de Crédito	38,99	45,39	41,99	2,979
<b>PROMEDIO PONDERADO ACTIVAS</b>	<b>26,59</b>	<b>32,41</b>	<b>28,70</b>	<b>3,101</b>
Depósitos a la Vista	0,56	0,94	0,82	0,012
Depósitos a Plazo	1,01	8,39	4,10	5,434
CDA	7,46	11,41	9,68	1,927
<b>PROMEDIO PONDERADO PASIVAS</b>	<b>1,19</b>	<b>1,75</b>	<b>1,47</b>	<b>0,025</b>
<b>MARGEN DE INTERMEDIACION</b>	<b>25,37</b>	<b>30,86</b>	<b>27,23</b>	<b>2,862</b>

### Tasas bancarias en Moneda Extranjera

El comportamiento de las tasas activas en moneda extranjera sigue el mismo comportamiento de riesgos y estructura que las de moneda local. En el periodo considerado, las tasas activas expresadas por los créditos bancarios a sobregiros y de consumo representaron los porcentajes más elevados en comparación con las tasas para préstamos de desarrollo, para la vivienda y comerciales, las cuales se ubicaron en un promedio de 9,82%, 9,95% y 10,35% respectivamente. La varianza en la última columna de la Tabla 2 describe como las más volátiles a las tasas destinadas a préstamos de consumo y de desarrollo.

**Tabla 2**  
**Estadísticas básicas de Tasas Activas bancarias en Moneda Extranjera**  
**Octubre 2008 a Octubre 2009**  
**En Porcentajes**

TASA DE INTERÉS BANCARIA	Mínimo	Máximo	Promedio	Varianza
Préstamos Comerciales	7,97	12,43	10,35	2,347
Préstamos Desarrollo	7,71	12,31	9,82	2,579
Personales Consumo	9,69	14,22	12,34	2,725
Personales Vivienda	8,00	11,23	9,95	0,875
<b>PROMEDIO PONDERADO</b>	<b>8,15</b>	<b>12,50</b>	<b>10,34</b>	<b>2,187</b>
Sobregiros M/E	14,04	16,30	15,29	0,353
<b>PROMEDIO PONDERADO GLOBAL</b>	<b>10,37</b>	<b>13,47</b>	<b>11,91</b>	<b>1,117</b>

### Volatilidad Interanual

Definiendo a la volatilidad como el resultado de la varianza interanual de la tasa de interés, los valores promedios, mínimos y máximos se ilustran en la Tabla 3. El cuadro resumen de volatilidad ilustra a simple vista, todas las aseveraciones que fueran mencionadas anteriormente. De hecho, las operativas de consumo, de desarrollo y las comerciales figuran entre las de mayor promedio de volatilidad. Es interesante destacar que si bien las tasas para las tarjetas de créditos son elevadas, las mismas tienen un nivel muy bajo de volatilidad. Asimismo, debido a la lógica correlación entre garantía para los préstamos al sector vivienda, esta es de baja volatilidad por presentar menos riesgos crediticios.

**Tabla 3**  
**Volatilidad de Tasas Activas bancarias**  
**Octubre 2008 a Octubre 2009**

<b>TASA DE INTERÉS BANCARIA</b>	<b>Mínimo</b>	<b>Máximo</b>	<b>Promedio</b>
Préstamos Comerciales	1,213	5,818	4,045
Préstamos Desarrollo	1,329	6,091	4,139
Personales Consumo	2,079	8,662	6,000
Personales Vivienda	0,475	5,701	3,146
Sobregiros	1,664	3,701	2,896
Tarjetas de Crédito	0,164	2,750	1,371
<b>PROMEDIO PONDERADO ACTIVAS</b>	<b>2,862</b>	<b>13,086</b>	<b>6,657</b>
Depósitos a la Vista	0,010	0,036	0,024
Depósitos a Plazo	2,931	5,229	4,127
C D A	0,610	2,205	1,663
<b>PROMEDIO PONDERADO PASIVAS</b>	<b>0,023</b>	<b>0,088</b>	<b>0,063</b>
<b>MARGEN DE INTERMEDIACION</b>	<b>2,642</b>	<b>12,392</b>	<b>5,901</b>

La Tabla 4 muestra los valores negativos de los mínimos y leves máximos en las variaciones interanuales por cada estrato de créditos.

El orden de las varianzas (última columna) muestra que las variaciones interanuales más volátiles corresponden a las de desarrollo y vivienda entre las operaciones activas, y nuevamente las de tarjetas de créditos permanecen con baja volatilidad interanual. Por el lado de las tasas pasivas, los depósitos a plazo figuran entre los más volátiles.

**Tabla 4**  
**Variaciones interanuales de Tasas Bancarias en Moneda local**  
**Octubre 2008 a Octubre 2009**

<b>TASA DE INTERÉS BANCARIA</b>	<b>Mínimo</b>	<b>Máximo</b>	<b>Promedio</b>	<b>Varianza</b>
Préstamos Comerciales	0,043	0,554	0,215	0,020
Personales Desarrollo	-0,177	0,564	0,178	0,062
Personales Consumo	-0,060	0,341	0,129	0,010
Préstamos Vivienda	-0,318	0,334	0,089	0,033
Sobregiros	-0,092	0,114	0,053	0,003
Tarjetas de Crédito	-0,027	0,098	0,063	0,001
<b>PROMEDIO PONDERADO ACTIVAS</b>	<b>0,013</b>	<b>0,505</b>	<b>0,202</b>	<b>0,034</b>
Depósitos a la Vista	-0,179	0,906	0,587	0,090
Depósitos a Plazo	-1,570	1,003	-0,461	0,641
C D A	-0,068	0,359	0,139	0,026
<b>PROMEDIO PONDERADO PASIVAS</b>	<b>-0,068</b>	<b>0,758</b>	<b>0,378</b>	<b>0,043</b>
<b>MARGEN DE INTERMEDIACION</b>	<b>0,003</b>	<b>0,519</b>	<b>0,190</b>	<b>0,037</b>

# TASAS DE INTERES BANCARIAS

(En porcentajes anuales)

## MES DE OCTUBRE DE 2009

<u>TASAS ACTIVAS M/N</u>	<u>NOMINALES</u>			<u>Efectivas Promedio Ponderado</u>	<u>Monto Millones de Gs.</u>
	<u>Mínima</u>	<u>Máxima</u>	<u>Promedio Ponderado</u>		
<u>Préstamos</u>					
Comerciales	3,70	40,67	12,78	13,74	846.711
De Desarrollo	4,00	23,67	8,72	8,90	187.224
Personales de Consumo	5,70	38,72	17,13	18,78	418.524
Personales para la Vivienda	6,16	27,92	10,75	11,17	6.416
<b><u>PROMEDIO PONDERADO</u></b>	<b><u>4,32</u></b>	<b><u>37,87</u></b>	<b><u>13,50</u></b>	<b><u>14,56</u></b>	<b><u>1.458.875</u></b>
Sobregiros	4,00	40,14	35,51	42,10	300.002
Tarjetas de Crédito	0,01	40,12	38,02	45,39	909.577
<b><u>PROMEDIO PONDERADO GLOBAL</u></b>	<b><u>2,82</u></b>	<b><u>38,89</u></b>	<b><u>24,33</u></b>	<b><u>28,16</u></b>	<b><u>2.668.454</u></b>
<u>TASAS ACTIVAS M/E</u>					
Comerciales	3,25	17,27	7,76	7,97	597.388
De Desarrollo	3,11	13,00	7,58	7,71	342.557
Personales de Consumo	4,19	16,66	9,40	9,69	166.266
Personales para la Vivienda	8,00	12,00	10,20	10,32	1.674
<b><u>PROMEDIO PONDERADO</u></b>	<b><u>3,36</u></b>	<b><u>15,85</u></b>	<b><u>7,96</u></b>	<b><u>8,15</u></b>	<b><u>1.107.886</u></b>
Sobregiros M/E	12,00	17,27	14,45	15,46	537.969
<b><u>PROMEDIO PONDERADO GLOBAL</u></b>	<b><u>6,18</u></b>	<b><u>16,32</u></b>	<b><u>10,08</u></b>	<b><u>10,54</u></b>	<b><u>1.645.855</u></b>
<u>TASAS PASIVAS M/N</u>					
<u>Depósitos a la Vista</u>	<b><u>0,01</u></b>	<b><u>5,50</u></b>	<b><u>0,55</u></b>	<b><u>0,56</u></b>	<b><u>4.351.171</u></b>
<u>Depósitos a Plazo</u>	<b><u>1,77</u></b>	<b><u>1,77</u></b>	<b><u>1,77</u></b>	<b><u>1,77</u></b>	<b><u>520</u></b>
<=90 días	1,50	1,50	1,50	1,50	400
<=180 días	0,90	0,90	0,90	0,90	20
> 365 días	3,00	3,00	3,00	3,00	100
<u>Títulos Valores Emitidos</u>	<b><u>s/m</u></b>	<b><u>s/m</u></b>	<b><u>s/m</u></b>	<b><u>s/m</u></b>	<b><u>s/m</u></b>
<u>Certificados de Depósitos de Ahorro</u>	<b><u>0,97</u></b>	<b><u>11,77</u></b>	<b><u>8,47</u></b>	<b><u>8,66</u></b>	<b><u>460.292</u></b>
CDA hasta 180 días	0,25	7,00	2,47	2,49	15.974
C.D.A. <= 365 días	1,00	10,75	8,14	8,37	208.432
CDA > 365 días	1,00	13,00	9,17	9,33	235.886
<b><u>PROMEDIO PONDERADO</u></b>	<b><u>0,10</u></b>	<b><u>6,10</u></b>	<b><u>1,31</u></b>	<b><u>1,33</u></b>	<b><u>4.811.983</u></b>
<u>TASAS PASIVAS M/E</u>					
<u>Depósitos a la Vista</u>	<b><u>0,01</u></b>	<b><u>3,55</u></b>	<b><u>0,19</u></b>	<b><u>0,19</u></b>	<b><u>4.990.975</u></b>
<u>Depósitos a Plazo</u>	<b><u>0,64</u></b>	<b><u>2,69</u></b>	<b><u>2,30</u></b>	<b><u>2,30</u></b>	<b><u>13.853</u></b>
<=90 días	0,13	2,40	2,35	2,35	6.124
<=180 días	0,15	2,50	1,53	1,53	4.610
<=365 días	0,30	2,50	2,11	2,11	1.660
> 365 días	4,75	4,75	4,75	4,75	1.458
<u>Certificados de Depósitos de Ahorro</u>	<b><u>0,37</u></b>	<b><u>5,97</u></b>	<b><u>4,25</u></b>	<b><u>4,30</u></b>	<b><u>377.581</u></b>
CDA hasta 180 días	0,10	3,00	2,10	2,12	109.226
CDA <= 365 días	0,60	6,00	4,22	4,28	109.434
CDA > 365 días	0,40	8,00	5,75	5,82	158.921
<b><u>PROMEDIO PONDERADO</u></b>	<b><u>0,04</u></b>	<b><u>3,72</u></b>	<b><u>0,48</u></b>	<b><u>0,48</u></b>	<b><u>5.382.409</u></b>

<sup>1/</sup> Los montos corresponden a los préstamos desembolsados y las captaciones en el mes.

## TASAS BANCARIAS EFECTIVAS

(Promedios mensuales en porcentajes anuales)

### ACTIVAS MONEDA NACIONAL

	<u>OCT/08</u>	<u>NOV/08</u>	<u>DIC/08</u>	<u>ENE/09</u>	<u>FEB/09</u>	<u>MAR/09</u>	<u>ABR/09</u>	<u>MAY/09</u>	<u>JUN/09</u>	<u>JUL/09</u>	<u>AGO/09</u>	<u>SET/09</u>	<u>OCT/09</u>
- Préstamos Comerciales	15,53	16,58	17,85	18,54	17,51	15,18	14,73	14,36	13,75	13,81	14,29	13,59	13,74
- Préstamos de Desarrollo	13,50	14,88	15,48	15,68	14,16	13,02	11,88	12,05	10,51	9,66	8,74	8,93	8,90
- Personales de Consumo	22,90	21,94	21,80	24,86	24,72	25,33	22,03	20,68	19,58	19,42	18,23	18,40	18,78
- Personales para la Vivienda	12,00	13,48	17,68	14,74	16,09	19,16	16,07	18,66	18,07	14,86	14,17	14,56	11,17
- Otros <sup>17</sup>	s/m	s/m	s/m	s/m	s/m	s/m	s/m	s/m	s/m	s/m	s/m	s/m	s/m
<b><u>PROMEDIO PONDERADO</u></b>	<b><u>16,43</u></b>	<b><u>17,51</u></b>	<b><u>18,29</u></b>	<b><u>19,63</u></b>	<b><u>18,82</u></b>	<b><u>16,95</u></b>	<b><u>16,13</u></b>	<b><u>15,70</u></b>	<b><u>14,55</u></b>	<b><u>14,87</u></b>	<b><u>14,71</u></b>	<b><u>14,19</u></b>	<b><u>14,56</u></b>
- Sobregiros	43,68	44,38	45,42	44,61	43,52	45,03	44,92	44,76	44,70	41,31	45,67	45,83	42,10
- Tarjetas de Crédito	38,99	40,10	39,76	41,36	41,24	41,54	42,50	43,01	43,32	42,93	42,96	42,76	45,39
<b><u>PROMEDIO PONDERADO GLOBAL</u></b>	<b><u>27,94</u></b>	<b><u>30,04</u></b>	<b><u>29,50</u></b>	<b><u>32,41</u></b>	<b><u>31,20</u></b>	<b><u>29,46</u></b>	<b><u>28,45</u></b>	<b><u>28,17</u></b>	<b><u>26,59</u></b>	<b><u>27,36</u></b>	<b><u>27,13</u></b>	<b><u>26,64</u></b>	<b><u>28,16</u></b>

### PASIVAS MONEDA NACIONAL

	<u>OCT/08</u>	<u>NOV/08</u>	<u>DIC/08</u>	<u>ENE/09</u>	<u>FEB/09</u>	<u>MAR/09</u>	<u>ABR/09</u>	<u>MAY/09</u>	<u>JUN/09</u>	<u>JUL/09</u>	<u>AGO/09</u>	<u>SET/09</u>	<u>OCT/09</u>
- Depósitos a la Vista	0,67	0,85	0,87	0,88	0,91	0,94	0,90	0,93	0,77	0,79	0,86	0,76	0,56
- Depósitos a Plazo	8,39	8,05	5,05	4,86	3,51	4,50	1,01	1,54	3,73	2,05	3,14	5,65	1,77
- Títulos Valores Emitidos	s/m	s/m	s/m	s/m	s/m	s/m	s/m	s/m	s/m	s/m	s/m	s/m	s/m
- C D A	10,22	9,31	11,19	10,87	11,41	10,57	10,25	10,33	10,21	7,46	7,64	7,67	8,66
<b><u>PROMEDIO PONDERADO</u></b>	<b><u>1,43</u></b>	<b><u>1,30</u></b>	<b><u>1,75</u></b>	<b><u>1,55</u></b>	<b><u>1,58</u></b>	<b><u>1,52</u></b>	<b><u>1,58</u></b>	<b><u>1,56</u></b>	<b><u>1,19</u></b>	<b><u>1,58</u></b>	<b><u>1,42</u></b>	<b><u>1,27</u></b>	<b><u>1,33</u></b>

### ACTIVAS MONEDA EXTRANJERA

	<u>OCT/08</u>	<u>NOV/08</u>	<u>DIC/08</u>	<u>ENE/09</u>	<u>FEB/09</u>	<u>MAR/09</u>	<u>ABR/09</u>	<u>MAY/09</u>	<u>JUN/09</u>	<u>JUL/09</u>	<u>AGO/09</u>	<u>SET/09</u>	<u>OCT/09</u>
- Préstamos Comerciales	10,74	11,65	12,43	11,86	12,19	11,38	10,29	10,18	9,74	9,49	8,69	7,97	7,97
- Préstamos de Desarrollo	11,19	12,14	12,31	11,35	10,77	9,82	9,66	9,45	8,62	8,72	8,01	7,90	7,71
- Personales de Consumo	13,64	13,67	14,22	14,11	14,01	13,65	12,01	12,19	11,37	11,36	9,82	10,71	9,69
- Personales para la Vivienda	10,98	9,79	s/m	10,97	11,23	9,54	10,05	8,73	9,90	9,57	8,00	10,28	10,32
- Otros <sup>17</sup>	s/m	s/m	s/m	s/m	s/m	s/m	0,66	s/m	s/m	s/m	s/m	s/m	s/m
<b><u>PROMEDIO PONDERADO</u></b>	<b><u>10,98</u></b>	<b><u>11,88</u></b>	<b><u>12,50</u></b>	<b><u>11,83</u></b>	<b><u>11,95</u></b>	<b><u>10,93</u></b>	<b><u>10,18</u></b>	<b><u>10,15</u></b>	<b><u>9,48</u></b>	<b><u>9,52</u></b>	<b><u>8,61</u></b>	<b><u>8,25</u></b>	<b><u>8,15</u></b>
- Sobregiros	14,04	14,73	15,63	15,93	16,30	15,58	15,20	15,12	15,62	15,19	15,40	14,56	15,46
<b><u>PROM. PONDERADO GLOBAL</u></b>	<b><u>12,09</u></b>	<b><u>12,63</u></b>	<b><u>13,18</u></b>	<b><u>13,18</u></b>	<b><u>13,47</u></b>	<b><u>12,37</u></b>	<b><u>11,93</u></b>	<b><u>11,75</u></b>	<b><u>11,30</u></b>	<b><u>11,60</u></b>	<b><u>10,41</u></b>	<b><u>10,37</u></b>	<b><u>10,54</u></b>

### PASIVAS MONEDA EXTRANJERA

	<u>OCT/08</u>	<u>NOV/08</u>	<u>DIC/08</u>	<u>ENE/09</u>	<u>FEB/09</u>	<u>MAR/09</u>	<u>ABR/09</u>	<u>MAY/09</u>	<u>JUN/09</u>	<u>JUL/09</u>	<u>AGO/09</u>	<u>SET/09</u>	<u>OCT/09</u>
- Depósitos a la Vista	0,15	0,16	0,19	0,18	0,18	0,17	0,23	0,24	0,21	0,30	0,22	0,21	0,19
- Depósitos a Plazo	1,55	3,18	2,38	2,37	1,40	2,01	1,84	1,39	1,57	2,25	1,39	3,07	2,30
- C D A	5,74	4,90	5,83	5,56	5,11	5,36	5,02	4,83	4,66	4,45	4,46	5,26	4,30
<b><u>PROMEDIO PONDERADO</u></b>	<b><u>0,82</u></b>	<b><u>0,61</u></b>	<b><u>1,03</u></b>	<b><u>0,68</u></b>	<b><u>0,68</u></b>	<b><u>0,74</u></b>	<b><u>0,61</u></b>	<b><u>0,67</u></b>	<b><u>0,56</u></b>	<b><u>0,63</u></b>	<b><u>0,53</u></b>	<b><u>0,53</u></b>	<b><u>0,48</u></b>

### TASAS EN EL MERCADO INTERNACIONAL

	<u>OCT/08</u>	<u>NOV/08</u>	<u>DIC/08</u>	<u>ENE/09</u>	<u>FEB/09</u>	<u>MAR/09</u>	<u>ABR/09</u>	<u>MAY/09</u>	<u>JUN/09</u>	<u>JUL/09</u>	<u>AGO/09</u>	<u>SET/09</u>	<u>OCT/09</u>
- LIBOR (a 6 meses en dólares)	3,88	2,66	2,18	1,64	1,75	1,82	1,66	1,36	1,18	0,98	0,84	0,68	0,59
- Prime (a 6 meses en dólares)	4,00	4,00	3,25	3,25	3,25	3,25	3,25	3,25	3,25	3,25	3,25	3,25	3,25
- Selic	13,75	13,75	13,75	12,75	12,75	11,25	10,25	10,25	9,25	8,75	8,75	8,75	8,75
- Fed	1,00	1,00	0,25	0,25	0,25	0,25	0,25	0,25	0,25	0,25	0,25	0,25	0,25

<sup>17</sup> Préstamos al Personal, Préstamos Varios y Adelantos por Cuenta de Importadores

Fuente: Datos proveídos por la Superintendencia de Bancos.



# TASAS DE INTERES DE EMPRESAS FINANCIERAS

(En porcentaje anuales)

## MES DE OCTUBRE DE 2009

<u>TASAS ACTIVAS M/N</u>	<u>NOMINALES</u>			<u>Efectivas</u>	
	<u>Mínima</u>	<u>Máxima</u>	<u>Promedio Ponderado</u>	<u>Promedio Ponderado</u>	<u>Monto Millones Gs.</u>
<u>Préstamos</u>					
Comerciales	9,81	40,67	22,47	24,95	131.700
De Desarrollo	12,65	19,00	14,43	14,63	3.414
Personales de Consumo	14,00	40,05	31,60	35,90	91.154
<b><u>PROMEDIO PONDERADO</u></b>	<b><u>11,54</u></b>	<b><u>40,09</u></b>	<b><u>26,03</u></b>	<b><u>29,21</u></b>	<b><u>226.267</u></b>
Tarjetas de Crédito	28,00	41,00	39,18	47,07	68.003
<b><u>PROMEDIO PONDERADO GLOBAL</u></b>	<b><u>15,35</u></b>	<b><u>40,30</u></b>	<b><u>29,07</u></b>	<b><u>33,33</u></b>	<b><u>294.270</u></b>
<u>TASAS ACTIVAS M/E</u>					
Comerciales	28,00	41,00	39,18	47,07	68.003
Personales de Consumo	28,00	41,00	39,18	47,07	68.003
<b><u>PROMEDIO PONDERADO</u></b>	<b><u>19,00</u></b>	<b><u>41,00</u></b>	<b><u>39,18</u></b>	<b><u>47,07</u></b>	<b><u>204.008</u></b>
<u>TASAS PASIVAS M/N</u>					
<u>Depósitos a la Vista</u>	<u>0,25</u>	<u>1,51</u>	<u>0,80</u>	<u>0,80</u>	<u>98.336</u>
<u>Depósitos a Plazo</u>	<u>10,50</u>	<u>10,50</u>	<u>10,50</u>	<u>10,95</u>	<u>1.000</u>
> 365 días	10,50	10,50	10,50	10,95	1.000
<u>Certificados de Depósitos de Ahorro</u>	<u>3,67</u>	<u>14,69</u>	<u>9,70</u>	<u>9,98</u>	<u>47.628</u>
CDA hasta 180 días	2,00	8,00	2,32	2,35	1.930
CDA a más de 180 días	3,00	12,00	7,95	8,09	11.747
CDA a más de 365 días	4,00	16,00	10,73	11,07	33.950
<b><u>PROMEDIO PONDERADO</u></b>	<b><u>1,43</u></b>	<b><u>5,84</u></b>	<b><u>3,75</u></b>	<b><u>3,84</u></b>	<b><u>146.964</u></b>
<u>TASAS PASIVAS M/E</u>					
<u>Depósitos a la Vista</u>	<u>0,20</u>	<u>4,00</u>	<u>0,45</u>	<u>0,45</u>	<u>21.785</u>
<u>Depósitos a Plazo</u>	<u>6,00</u>	<u>6,00</u>	<u>6,00</u>	<u>6,00</u>	<u>317</u>
> 365 días	6,00	6,00	6,00	6,00	317
<u>Títulos Valores Emitidos</u>	<u>s/m</u>	<u>s/m</u>	<u>s/m</u>	<u>s/m</u>	<u>s/m</u>
<u>Certificados de Depósitos de Ahorro</u>	<u>2,35</u>	<u>7,66</u>	<u>5,69</u>	<u>5,75</u>	<u>11.479</u>
CDA a 180 días	2,00	2,50	2,40	2,42	126
CDA <= 365 días	2,00	7,00	5,60	5,67	3.250
CDA a más de 365 días	2,50	8,00	5,78	5,84	8.103
<b><u>PROMEDIO PONDERADO</u></b>	<b><u>0,99</u></b>	<b><u>5,27</u></b>	<b><u>2,29</u></b>	<b><u>2,32</u></b>	<b><u>33.581</u></b>

**TASAS EFECTIVAS DE EMPRESAS FINANCIERAS**  
(Promedios mensuales en porcentajes anuales)

**ACTIVAS MONEDA NACIONAL**

<b>RUBRO</b>	<b>OCT/08</b>	<b>NOV/08</b>	<b>DIC/08</b>	<b>ENE/09</b>	<b>FEB/09</b>	<b>MAR/09</b>	<b>ABR/09</b>	<b>MAY/09</b>	<b>JUN/09</b>	<b>JUL/09</b>	<b>AGO/09</b>	<b>SET/09</b>	<b>OCT/10</b>
- Préstamos Comerciales	27,72	28,66	30,04	28,94	29,40	29,40	28,43	27,51	27,98	27,14	26,13	25,08	24,95
- Préstamos de Desarrollo	15,59	17,95	s/m	18,45	18,31	17,00	17,30	18,41	17,25	17,77	17,98	17,97	14,63
- Préstamos de Consumo	36,67	37,70	37,36	38,08	38,34	37,98	39,09	36,98	37,73	37,91	37,14	36,24	35,90
- Personales para la Vivienda	22,53	34,60	38,49	s/m	s/m	s/m	s/m	s/m	s/m	s/m	s/m	s/m	s/m
<b>PROMEDIO PONDERADO</b>	<b>31,37</b>	<b>32,59</b>	<b>33,13</b>	<b>32,41</b>	<b>33,19</b>	<b>33,07</b>	<b>32,47</b>	<b>31,82</b>	<b>32,09</b>	<b>31,52</b>	<b>30,40</b>	<b>29,11</b>	<b>29,21</b>
- Tarjetas de Crédito	48,68	49,81	50,35	48,36	49,88	50,02	51,24	50,00	49,21	46,79	48,65	47,53	47,07
<b>PROMEDIO PONDERADO GLOBAL</b>	<b>36,79</b>	<b>38,63</b>	<b>39,61</b>	<b>36,90</b>	<b>37,70</b>	<b>37,64</b>	<b>37,38</b>	<b>36,10</b>	<b>36,18</b>	<b>35,75</b>	<b>34,94</b>	<b>34,06</b>	<b>33,33</b>

**PASIVAS MONEDA NACIONAL**

<b>RUBRO</b>	<b>OCT/08</b>	<b>NOV/08</b>	<b>DIC/08</b>	<b>ENE/09</b>	<b>FEB/09</b>	<b>MAR/09</b>	<b>ABR/09</b>	<b>MAY/09</b>	<b>JUN/09</b>	<b>JUL/09</b>	<b>AGO/09</b>	<b>SET/09</b>	<b>OCT/10</b>
- Depósitos a la Vista	1,29	1,36	1,32	1,23	1,27	1,20	0,79	1,13	0,93	1,14	0,98	0,81	0,80
- Depósitos a Plazo	s/m	14,37	13,67	s/m	11,05	14,26	s/m	12,50	s/m	11,87	10,84	10,25	10,95
- Títulos Valores Emitidos	s/m	s/m	s/m	s/m	s/m	s/m	s/m	15,87	s/m	s/m	9,20	s/m	s/m
- C D A	12,12	12,06	11,75	12,89	12,50	12,94	13,15	11,94	11,92	11,40	10,84	10,13	9,98
<b>PROMEDIO PONDERADO</b>	<b>5,19</b>	<b>4,57</b>	<b>5,27</b>	<b>5,77</b>	<b>5,94</b>	<b>5,73</b>	<b>4,53</b>	<b>5,29</b>	<b>4,71</b>	<b>5,98</b>	<b>4,71</b>	<b>4,12</b>	<b>3,84</b>

**ACTIVAS MONEDA EXTRANJERA**

<b>RUBRO</b>	<b>OCT/08</b>	<b>NOV/08</b>	<b>DIC/08</b>	<b>ENE/09</b>	<b>FEB/09</b>	<b>MAR/09</b>	<b>ABR/09</b>	<b>MAY/09</b>	<b>JUN/09</b>	<b>JUL/09</b>	<b>AGO/09</b>	<b>SET/09</b>	<b>OCT/10</b>
- Préstamos Comerciales	14,23	14,58	14,78	14,69	14,08	13,97	14,82	13,52	12,78	13,12	12,50	12,41	12,61
- Préstamos de Desarrollo	11,00	s/m	s/m	s/m	s/m	s/m	s/m	s/m	s/m	s/m	s/m	s/m	s/m
- Personales de Consumo	12,88	14,89	13,66	15,80	15,60	15,38	16,41	13,96	15,33	14,91	14,21	14,53	14,54
<b>PROMEDIO PONDERADO</b>	<b>13,80</b>	<b>14,64</b>	<b>14,39</b>	<b>14,94</b>	<b>14,31</b>	<b>14,20</b>	<b>15,14</b>	<b>13,67</b>	<b>13,18</b>	<b>13,16</b>	<b>12,78</b>	<b>12,73</b>	<b>12,85</b>

**PASIVAS MONEDA EXTRANJERA**

<b>RUBRO</b>	<b>OCT/08</b>	<b>NOV/08</b>	<b>DIC/08</b>	<b>ENE/09</b>	<b>FEB/09</b>	<b>MAR/09</b>	<b>ABR/09</b>	<b>MAY/09</b>	<b>JUN/09</b>	<b>JUL/09</b>	<b>AGO/09</b>	<b>SET/09</b>	<b>OCT/10</b>
- Depósitos a la Vista	0,24	0,30	0,30	0,37	0,41	0,41	0,26	0,35	0,51	0,31	0,40	0,43	0,45
- Depósitos a Plazo	s/m	6,00	s/m	s/m	7,19	s/m	s/m	s/m	s/m	s/m	6,15	s/m	6,00
- Títulos Valores Emitidos	s/m	s/m	s/m	s/m	s/m	s/m	s/m	s/m	s/m	s/m	s/m	s/m	s/m
- C D A	5,81	6,91	6,38	6,22	6,67	5,89	6,08	5,42	5,41	5,30	5,83	5,82	5,75
<b>PROMEDIO PONDERADO</b>	<b>2,60</b>	<b>3,08</b>	<b>2,71</b>	<b>3,33</b>	<b>2,61</b>	<b>2,29</b>	<b>2,18</b>	<b>2,18</b>	<b>2,07</b>	<b>1,70</b>	<b>2,77</b>	<b>3,16</b>	<b>2,32</b>

*Fuente: Datos proveídos por la Superintendencia de Bancos.*

**TASAS NOMINALES DE INTERES DEL SISTEMA FINANCIERO**  
**(Promedios mensuales en porcentajes anuales)**  
**I- Tasas Activas: Operaciones de Préstamos**

	<u>Oct/08</u>	<u>Nov/08</u>	<u>Dic/08</u>	<u>Ene/09</u>	<u>Feb/09</u>	<u>Mar/09</u>	<u>Abr/09</u>	<u>May/09</u>	<u>Jun/09</u>	<u>Jul/09</u>	<u>Ago/09</u>	<u>Set/09</u>	<u>Oct/09</u>
<b><u>BANCO CENTRAL DEL PARAGUAY</u></b>													
<b><u>PREST. A LA MICROEMPRESA</u></b>													
- Préstamo Amortizable hasta 48 meses	s/m	s/m	s/m	s/m	s/m	s/m	s/m	s/m	s/m	s/m	s/m	s/m	s/m
<b><u>BANCOS PRIVADOS</u></b>													
- Desarrollo	13,02	14,88	14,77	14,90	14,16	12,58	11,5	11,77	10,24	9,45	8,54	8,77	8,72
- Comercial	14,50	15,41	16,56	17,18	17,51	14,22	13,77	13,41	12,82	12,86	13,27	12,69	12,78
- Interbancario (Call Money)	4,97	4,72	4,31	4,00	s/m	s/m	0,75	s/m	s/m	1,00	1,00	1,00	1,00
- Desarrollo ME	10,82	11,71	11,85	10,92	10,77	9,51	9,38	9,28	8,47	8,56	7,86	7,75	7,58
- Comercial ME	10,34	11,14	11,91	11,37	12,19	10,94	9,99	9,82	9,42	9,22	8,49	7,77	7,76
<b><u>BANCO NACIONAL DE FOMENTO</u></b>													
- Desarrollo	14,00	16,00	16,00	12,5 - 14	10,5 - 12,6	12,5 - 13,2	11,1 - 12,6	12,6 - 12,6	11,7 - 12,7	11,8 - 13,8	12,77 - 13,94	11,25 - 13,62	11,05 - 13,31
- Comercial	27-45*	27-45*	27-45*	18,7 - 19,1	16,6 - 19	15,9 - 19	16,3 - 18,8	14,9 - 19	16 - 18,8	15,65 - 19,3	16,37-20,4	15,91-19,74	16,09-20,03
<b><u>OTRAS INSTITUCIONES</u></b>													
Sociedades de Ahorro y Préstamo													
Fondo Ganadero	18 - 22	17 - 22	17 - 22	17 - 22	17 - 22	17-22	17-22	14-19	14-19	9-19	n.d.	n.d.	13,85-16,25
Empresas Financieras	31,59	33,01	29,03	31,81	33,81	32,37	32,23	31,29	31,36	31,01	30,3	29,58	29,07
Caja de Jubilaciones Bancaria	18 - 30	20 - 30	20 - 30	20 - 30	20-30	20-30	20-30	20-24	20-24	20-24	20-24	20-24	20-24
Cooperativas de Ahorro y Crédito	12 - 29	12 - 29	12 - 29	12 - 29	13 - 29	13 - 29	13 - 29	13 - 29	13,5 - 26,5	13,5 - 26,5	13,5 - 26,5	13,5 - 25,5	13,5 - 25,5
Crédito Agrícola de Habitación	15,00	15,00	15,00	15,00	15,00	15,00	15,00	15,00	15,00	15,00	15,00	15,00	15,00

**Fuente:** Superintendencia de Bancos, GONA, BNPV, Fondo Ganadero, Caja de Jub. de Emp. Bancarios y CAH.

## TASAS NOMINALES DE INTERES DEL SISTEMA FINANCIERO

(Promedios mensuales en porcentajes anuales)

II- Tasas Pasivas: Depósitos y Otras Obligaciones

	<u>Oct/08</u>	<u>Nov/08</u>	<u>Dic/08</u>	<u>Ene/09</u>	<u>Feb/09</u>	<u>Mar/09</u>	<u>Abr/09</u>	<u>Mav/09</u>	<u>Jun/09</u>	<u>Jul/09</u>	<u>Ago/09</u>	<u>Set/09</u>	<u>Oct/09</u>
<b><u>BANCO CENTRAL DEL PARAGUAY</u></b>													
Letras de Regulación Monetaria *	5,53	4,80	4,47	4,30	2,36	1,16	0,61	0,64	1,64	2,46	2,97	1,75	2,35
Call Money Pasivo	s/m	s/m	s/m	s/m	s/m	s/m	s/m	s/m	s/m	s/m	s/m	s/m	s/m
<b><u>BANCOS</u></b>													
<b><u>DEPOSITOS EN MONEDA NACIONAL</u></b>													
<b>Depósitos a la vista</b>	1,41	0,84	0,86	0,86	0,91	0,93	0,89	0,92	0,76	0,78	0,86	0,76	0,55
<b>Depósitos a plazo fijo</b>													
<= 90 días	3,00	3,00	3,00	3,47	3,53	4,48	1,00	1,00	1,00	1,99	1,00	s/m	1,5
<= 180 días	3,00	7,01	5,14	0,90	1,00	0,15	2,00	s/m	0,58	3,65	2,00	s/m	0,9
<= 365 días	s/m	s/m	7,63	s/m	3,00	s/m	s/m	s/m	4,5	s/m	s/m	s/m	s/m
> 365días	10,97	10,95	s/m	11,33	s/m	9,00	s/m	12,25	10,75	8,00	3,98	5,53	3,00
<b>Certificados de Dep. de Ahorro</b>													
<= 180 días	5,29	5,81	6,41	5,99	4,84	6,04	4,37	4,28	3,82	4,66	4,20	2,97	2,47
<= 365 días	7,43	7,50	7,70	7,93	7,92	7,27	6,57	8,50	6,80	4,49	4,47	5,13	8,14
> 365días	11,50	11,65	11,95	12,67	12,54	12,26	12,24	11,48	11,1	9,96	9,25	8,89	9,17
<b>Titulos Valores Emitidos</b>													
<= 90 días	s/m	s/m	s/m	s/m	s/m	s/m	s/m	s/m	s/m	s/m	s/m	s/m	s/m
<= 180 días	s/m	s/m	s/m	s/m	s/m	s/m	s/m	s/m	s/m	s/m	s/m	s/m	s/m
<= 365 días	s/m	s/m	s/m	s/m	s/m	s/m	s/m	s/m	s/m	s/m	s/m	s/m	s/m
> 365 días	s/m	s/m	s/m	s/m	s/m	s/m	s/m	s/m	s/m	s/m	s/m	s/m	s/m
<b><u>DEPOSITOS EN MONEDA EXTRANJERA</u></b>													
- Depósitos a la vista	0,15	0,16	0,19	0,18	0,18	0,17	0,23	0,24	0,21	0,30	0,22	0,21	0,19
- Depósitos a plazo	1,54	3,17	2,38	2,37	1,4	2,01	1,83	1,39	1,57	2,23	1,39	3,03	2,3
- CDA	5,64	4,81	5,69	5,47	5,02	5,28	4,95	4,78	4,59	4,37	4,41	5,17	4,25
<b><u>EMPRESAS FINANCIERAS</u></b>													
<b><u>DEPOSITOS EN MONEDA NACIONAL</u></b>													
- Depósitos a la Vista	1,28	1,35	1,31	1,22	1,26	1,19	0,79	1,13	0,92	1,13	0,97	0,81	0,8
- Depósitos a Plazo	s/m	13,50	13,00	s/m	10,66	13,85	s/m	12,30	s/m	11,34	10,40	10,00	10,50
- Títulos Valores Emitidos	s/m	s/m	s/m	s/m	s/m	s/m	s/m	15,00	s/m	s/m	9,00	s/m	s/m
- CDA	11,64	11,59	11,23	12,3	11,94	12,41	12,67	11,51	11,46	11,1	10,49	9,82	9,7
<b><u>DEPOSITOS EN MONEDA EXTRANJERA</u></b>													
- Depósitos a la Vista	0,24	0,3	0,3	0,37	0,41	0,41	0,26	0,34	0,51	0,31	0,40	0,42	0,45
- Depósitos a Plazo	s/m	6,00	s/m	s/m	s/m	s/m	s/m	s/m	s/m	s/m	6,00	s/m	6,00
- Títulos Valores Emitidos	s/m	s/m	s/m	s/m	s/m	s/m	s/m	s/m	s/m	s/m	s/m	s/m	s/m
- CDA	5,70	6,75	6,24	6,08	6,57	5,81	5,98	5,34	5,34	5,21	5,79	5,69	5,69
<b><u>COOPERATIVAS DE AHORRO Y CREDITO</u></b>	1,5 - 16,7	1,5 - 16,5	1,5 - 16,5	1,5 - 16,5	1,5 - 16,5	1,5 - 16,5	1,5 - 16,5	1,5 - 16,5	1,5 - 16,5	1,5 - 16,5	1,5 - 16,5	1,5 - 16,5	1,5 - 16,5

\* Rendimiento Promedio Ponderado.

Fuente: Superintendencia de Bancos y DOMA.

## COSTO DE CAPTACION DEL DINERO DE LOS BANCOS (En % anual)

<b>AÑO</b>	<b>TASAS DE INTERES 1/</b>			<b>TASA DE INTERES MAS DE ENCAJE 2/</b>			<b>TASA DE INTERÉS MAS ENCAJE MENOS REMUNERACION 3/</b>		
	<b>S/CTA. CTE.</b>	<b>C/CTA. CTE. PLAZO 4/</b>	<b>PLAZO 4/</b>	<b>S/CTA. CTE.</b>	<b>C/CTA. CTE. PLAZO 4/</b>	<b>PLAZO 4/</b>	<b>S/CTA. CTE.</b>	<b>C/CTA. CTE. PLAZO 4/</b>	<b>PLAZO 4/</b>
<b>2006</b>	<b>3.35</b>	<b>2.10</b>	<b>10.15</b>	<b>3.94</b>	<b>2.47</b>	<b>11.94</b>	<b>3.79</b>	<b>2.32</b>	<b>11.79</b>
Enero	2,52	1,59	9,47	2,96	1,87	11,14	2,86	1,77	11,04
Febrero	2,55	1,58	8,59	3,00	1,85	10,10	2,88	1,73	9,98
Marzo	2,58	1,65	8,74	3,04	1,95	10,29	2,91	1,82	10,16
Abril	3,38	2,11	10,66	3,97	2,49	12,55	3,82	2,34	12,40
Mayo	3,64	2,29	10,97	4,28	2,70	12,91	4,13	2,54	12,75
Junio	3,77	2,36	11,33	4,43	2,77	13,33	4,28	2,62	13,18
Julio	3,36	2,12	10,06	3,96	2,49	11,84	3,80	2,34	11,68
Agosto	3,85	2,40	11,39	4,53	2,82	13,39	4,36	2,66	13,23
Septiembre	3,03	1,90	8,99	3,56	2,24	10,57	3,40	2,08	10,41
Octubre	3,67	2,33	10,61	4,32	2,74	12,49	4,16	2,58	12,33
Noviembre	3,74	2,38	10,51	4,39	2,80	12,37	4,21	2,61	12,18
Diciembre	4,09	2,46	10,48	4,81	2,89	12,33	4,62	2,71	12,14
<b>2007</b>									
Enero	3,67	2,29	10,26	4,32	2,70	12,07	4,14	2,52	11,89
Febrero	4,19	2,64	11,66	4,93	3,10	13,72	4,75	2,92	13,54
Marzo	3,45	2,21	9,31	4,06	2,61	10,96	3,89	2,43	10,79
Abril	2,48	1,63	6,64	2,92	1,92	7,81	2,81	1,81	7,71
Mayo	2,47	1,61	6,58	2,91	1,89	7,75	2,77	1,75	7,61
Junio	2,23	1,45	6,09	2,63	1,71	7,16	2,51	1,59	7,05
Julio	2,40	1,56	6,42	2,82	1,83	7,56	2,68	1,69	7,41
Agosto	2,28	1,47	6,06	2,68	1,73	7,13	2,56	1,60	7,01
Septiembre	2,66	1,69	6,84	3,13	1,99	8,05	3,00	1,86	7,92
Octubre	2,84	1,81	7,58	3,34	2,13	8,92	3,18	1,97	8,75
Noviembre	2,93	1,84	7,63	3,44	2,17	8,97	3,30	2,03	8,83
Diciembre	2,98	1,80	7,41	3,50	2,11	8,71	3,41	2,02	8,62
<b>2008</b>									
Enero	3,20	2,06	8,21	3,76	2,42	9,66	3,62	2,28	9,51
Febrero	3,30	2,13	8,51	3,88	2,51	10,02	3,71	2,34	9,85
Marzo	3,14	2,03	7,88	3,69	2,39	9,27	3,54	2,24	9,12
Abril	2,86	1,84	6,60	3,36	2,16	7,77	3,22	2,02	7,62
Mayo	3,43	2,21	8,00	4,03	2,60	9,41	3,89	2,46	9,26
Junio	3,16	2,04	7,42	3,72	2,40	8,72	3,56	2,25	8,57
Julio	3,13	2,00	7,26	3,69	2,35	8,54	3,54	2,20	8,39
Agosto	3,26	2,09	7,55	3,84	2,45	8,88	3,70	2,31	8,74
Septiembre	3,13	2,04	7,07	3,68	2,40	8,31	3,51	2,24	8,14
Octubre	4,47	2,91	9,67	5,25	3,43	11,38	5,06	3,23	11,18
Noviembre	4,31	2,80	8,94	5,07	3,29	10,52	4,84	3,07	10,29
Diciembre	4,98	3,21	9,77	5,86	3,77	11,69	5,63	3,54	11,45
<b>2009</b>									
Enero	4,86	3,19	9,77	5,71	3,75	11,49	5,45	3,49	11,24
Febrero	4,90	3,25	10,04	5,77	3,82	11,81	5,52	3,57	11,56
Marzo	4,70	3,12	9,54	5,53	3,67	11,23	5,34	3,48	11,04
Abril	4,26	2,89	8,83	5,01	3,40	10,39	4,77	3,15	10,14
Mayo	4,40	2,95	9,20	5,18	3,47	10,82	4,94	3,23	10,58
Junio	4,24	2,86	9,20	4,98	3,36	10,83	4,78	3,16	10,62
Julio	3,35	2,28	6,66	3,94	2,69	7,84	3,74	2,49	7,64
Agosto	3,53	2,41	6,96	4,16	2,84	8,19	3,95	2,63	7,98
Septiembre	3,65	2,49	7,29	4,29	2,93	8,58	4,11	2,75	8,40
Octubre	3,67	2,48	7,69	4,32	2,92	9,04	4,14	2,74	8,87

1/ Tasas nominales, ponderadas por la estructura de Depósitos obtenida de la planilla de disponibilidades. A partir del mes de mayo/95 la ponderación incl