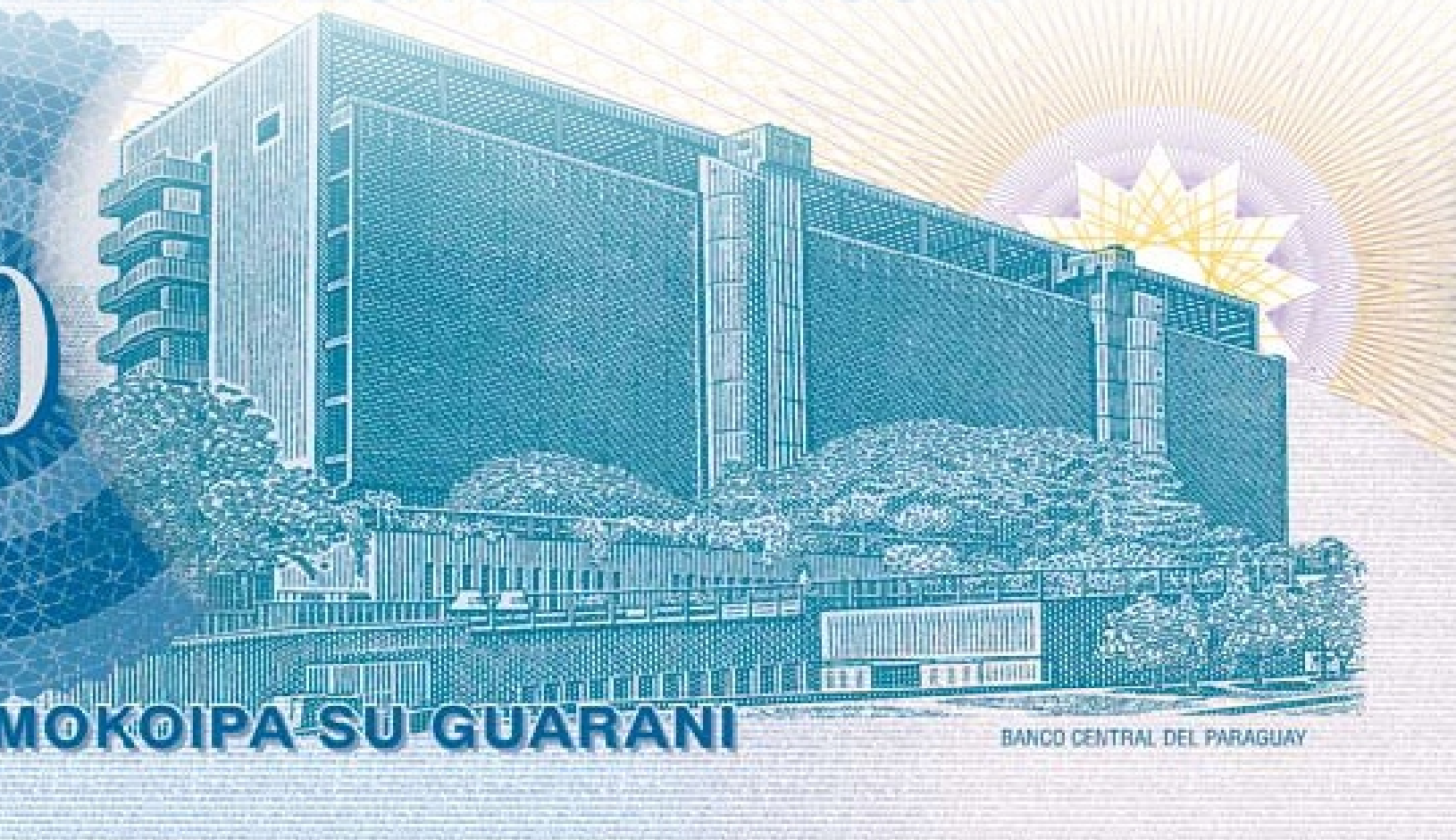




# INDICADORES FINANCIEROS

## SEPTIEMBRE 2012

REPUBLICA DEL PARAGUAY



**Banco Central del Paraguay**  
Federación Rusa y Sargento Marecos  
[www.bcp.gov.py](http://www.bcp.gov.py) - [webmaster@bcp.gov.py](mailto:webmaster@bcp.gov.py)  
Asunción - Paraguay

# Indicadores Financieros

Sub Gerencia  
General de Política  
Monetaria

Departamento de  
Estudios Monetarios y  
Financieros

División de Estudios del  
Mercado Financiero

## Contenido

<i>Tasas de Interés Bancarias Efectivas</i>	2
<i>Tasas de Interés Efectivas de Empresas Financieras.</i>	5
<i>Principales Indicadores del Sistema Bancario Nacional</i>	5
<i>Tasas de Interés de Política Monetaria</i>	8
<i>Tasas de Interés Internacionales</i>	10
<i>Apéndice</i>	12
<i>Estadísticas</i>	15

En setiembre de 2012, las tasas de interés activas y pasivas del sistema bancario para las operaciones en Moneda Nacional (MN) presentan comportamientos distintos, al alza las activas y a la baja las pasivas. En Moneda Extranjera (ME) igualmente registran comportamientos opuestos, al alza las activas y a la baja las pasivas. La tasa de interés activa en MN se situó en 29,98% y la pasiva en 1,74%. Cabe señalar que se observan principalmente disminuciones en término mensual y en término interanual, en la mayoría de las tasas que componen el rubro de las activas. No obstante, debido a la metodología de cálculo, el promedio ponderado global se incremento.

El margen de intermediación financiera, que significa el diferencial de la tasa activa respecto a la pasiva, alcanzó un nivel de 28,24% en MN. Este margen es superior al de agosto de 2012 y al de setiembre del año anterior.

La tasa de interés de las entidades bancarias para operaciones activas en ME tuvo un nivel de 10,12%, mientras que la tasa de interés pasiva para operaciones en esta moneda fue 0,70%. El margen de intermediación bancario en ME se ubicó en 9,43%, en el presente mes.

Respecto a las tasas de interés de las empresas financieras en MN, se menciona que, las tasas activas presentan comportamiento al alza en cambio las tasas pasivas a la baja, situándose en niveles promedios de 35,74% y 2,95%, respectivamente. Por su parte, en ME la tasa de interés activa se ubicó en 13,74% y la pasiva en 0,60%. Los márgenes de intermediación financiera en MN y en ME se situaron en 32,79% y 13,15%, respectivamente.

En el ámbito internacional, en el mes de setiembre la Reserva Federal de EUA sigue sin alterar la tasa de interés de Política Monetaria ubicada en 0,25%. En tanto, el Banco Central Europeo, decidió mantener la tasa de política monetaria a un nivel de 0,75%. Por su parte, el Comité de Política Monetaria (COPOM) del Banco Central de Brasil, mantuvo en setiembre la tasa SELIC a un nivel de 7,50%.

## Tasas de Interés Bancaria Efectivas

### Tasa de Interés Activa en Moneda Nacional (MN)

En setiembre de 2012, la tasa de interés<sup>1</sup> para las operaciones activas en MN de los bancos fue de **29,98%**, nivel levemente superior respecto al mes de agosto de 2012.

Las tasas que componen este rubro registraron movimientos al alza y a la baja. Así, tuvieron aumentos las tasas para Préstamos Comerciales, Préstamos de Desarrollo, Sobregiros y Tarjetas de Crédito. En cambio, disminuyeron las tasas para Préstamos Personales de Consumo y Préstamos para la Vivienda.

Tabla N° 1 Tasa de Interés Activa en MN

	Comerciales	Desarrollo	Consumo	Vivienda	sobregiros	Tarjetas de Crédito	Promedio Ponderado
set-11	15,39	12,38	26,08	18,41	43,38	46,16	29,32
ago-12	14,45	10,90	26,93	14,92	41,79	49,07	29,16
set-12	14,64	11,02	22,95	14,03	44,82	49,71	29,98
Var. Mensual	0,2	0,1	-4,0	-0,9	3,0	0,6	0,8
Var. Anual	-0,7	-1,4	-3,1	-4,4	1,4	3,6	0,7

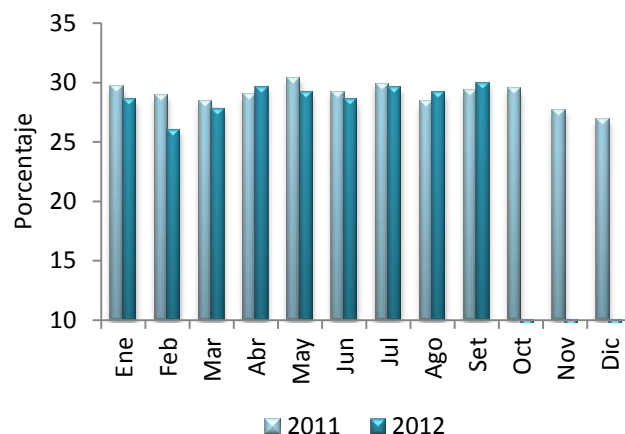
Fuente: Superintendencia de Bancos

Al excluir las tasas para Sobregiros y Tarjeta de Crédito, se registra una tasa promedio de 15,28%, levemente inferior a la tasa registrada en el mes de agosto de 2012. Se señala además, que el nivel alcanzado de 29,98% es mayor al

<sup>1</sup> Todas las tasas a las que se hacen referencia en el presente informe constituyen promedios ponderados mensuales en porcentajes anuales. Las tablas contienen variaciones que corresponden a las diferencias entre promedios ponderados de cada periodo.

nivel observado en igual periodo del año anterior en 0,7 p.p.

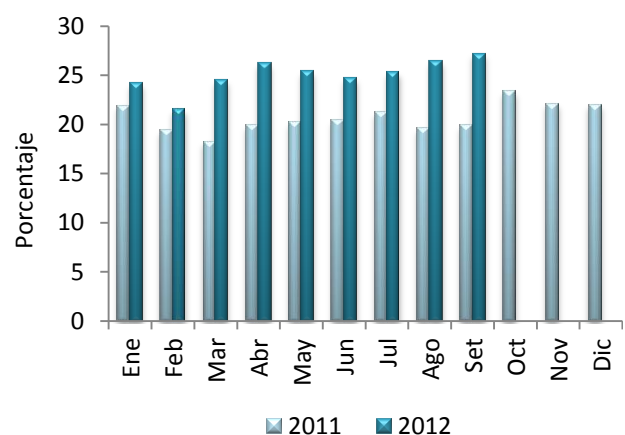
Gráfico N° 1 Tasa de Interés Activa en MN Promedio Ponderado



Fuente: Superintendencia de Bancos

La tasa de interés activa en término real, la que surge del diferencial de la tasa de interés y la inflación interanual del mes de referencia, es de 27,2%, superior a la tasa real de setiembre de 2011. Este nivel se explica especialmente por una menor tasa de inflación en el mes de referencia, en comparación a igual periodo del año anterior.

Gráfico N° 2 Tasa de Interés Activa Real en MN Promedio Ponderado



Fuente: Superintendencia de Bancos

## Tasa de Interés Pasiva en Moneda Nacional

Las tasas que componen el rubro presentaron comportamiento mayormente a la baja en el presente mes. En este sentido, se observó disminuciones en las tasas para Ahorro a Plazo en 0,1 p.p. y CDA en 0,4 p.p. En tanto, la tasa para Depósitos a la Vista no tuvo variación. Por otra parte, no se registraron operaciones de Títulos Valores Emitidos.

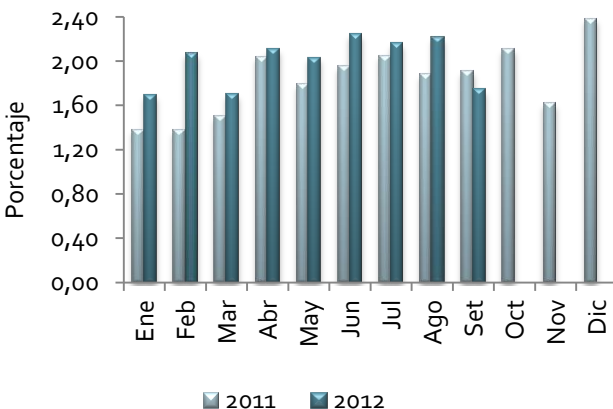
Tabla N° 2 Tasa de Interés Pasiva en MN

	Vista	Plazo	CDA	Promedio Ponderado
set-11	0,69	4,63	11,57	1,91
ago-12	0,69	5,09	12,30	2,21
set-12	0,69	4,96	11,92	1,74
Var. Mensual	0,0	-0,1	-0,4	-0,5
Var. Anual	0,0	0,3	0,3	-0,2

Fuente: Superintendencia de Bancos

En setiembre de 2012, la tasa de interés pasiva en MN obtuvo un nivel inferior en términos interanuales, como se puede observar en el siguiente gráfico.

Gráfico N° 3 Tasa de Interés Pasiva en MN Promedio Ponderado



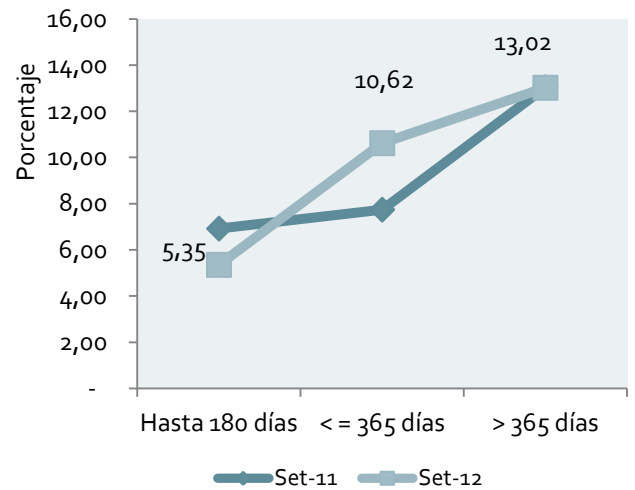
Fuente: Superintendencia de Bancos

La curva de rendimiento de los CDA en MN presenta una pendiente positiva en setiembre de

2012. Las tasas para plazos hasta 180 días y mayor a 365 días, presentan niveles inferiores, en tanto, la tasa para CDA menores e iguales a 365 días, presenta nivel superior a los del pasado año. Estos nuevos valores representan en promedio simple una tasa de 9,7%, ligeramente superior a la registrada en el mismo periodo del año anterior.

Gráfico N° 4 Curva de Rendimiento de CDA en MN

Fuente: Superintendencia de



Bancos

## Tasa de Interés Activa en Moneda Extranjera

La tasa de interés activa en ME de los Bancos fue de **10,12%** en setiembre de 2012, valor que representa un nivel ligeramente superior al del mes anterior.

El nivel observado responde a las aumentos en las tasas para Préstamos Comerciales (0,3 p.p.), Préstamos de Desarrollo (0,3 p.p.), Préstamos Personales para la Vivienda (1,3 p.p.) y Otros (1,0 p.p.). En cambio registraron reducciones las tasas para Préstamos de Consumo (0,3 p.p.) y Sobregiros en (0,2 p.p.), en el mes en estudio.

Tabla N° 3 Tasa de Interés Activa en ME

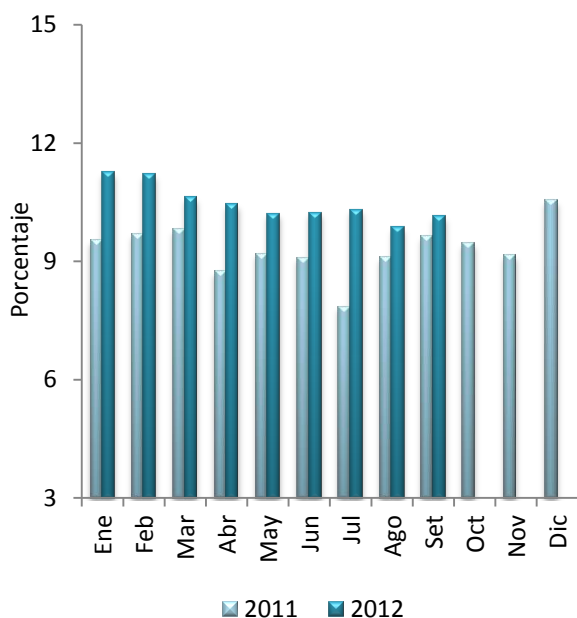
	Comerciales	Desarrollo	Consumo	Vivienda	Otros	Sobregiros	Promedio Ponderado
set-11	7,55	7,39	10,44	9,38	8,17	13,52	9,63
ago-12	8,30	8,68	10,02	9,74	8,50	13,63	9,85
set-12	8,64	8,97	9,76	11,02	9,51	13,44	10,12
Var. Mensual	0,3	0,3	-0,3	1,3	1,0	-0,2	0,3
Var. Anual	1,1	1,6	-0,7	1,6	1,3	-0,1	0,5

Fuente: Superintendencia de Bancos

En término interanual, la tasa presentó un alza de 0,5 p.p.

En el gráfico N° 5 se aprecian los niveles de las tasas de interés activas en ME observadas durante 2011 y en el presente año.

Gráfico N° 5 Tasa de Interés Activa en ME Promedio Ponderado



Fuente: Superintendencia de Bancos

### Tasa de Interés Pasiva en Moneda Extranjera

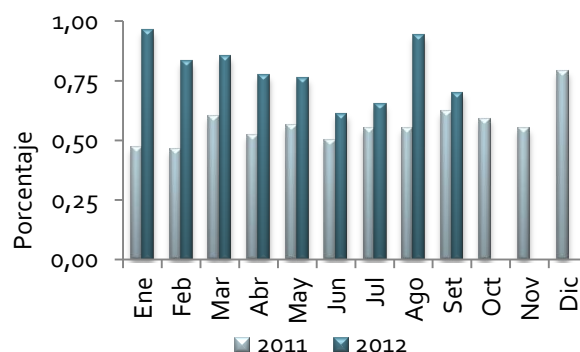
La tasa de interés pasiva en ME sigue la tendencia de los últimos años, registrando niveles bajos y relativamente estables. En el mes de setiembre de 2012, la misma se situó en un nivel de 0,70%, inferior al registrado en el mes anterior.

Tabla N° 4 Tasa de Interés Pasiva en ME

	Vista	Plazo	CDA	Promedio Ponderado
set-11	0,17	1,70	5,35	0,62
ago-12	0,15	1,88	6,88	0,94
set-12	0,16	1,88	5,43	0,70
Var. Mensual	0,0	0,0	-1,4	-0,2
Var. Anual	0,0	0,2	0,1	0,1

Fuente: Superintendencia de Bancos

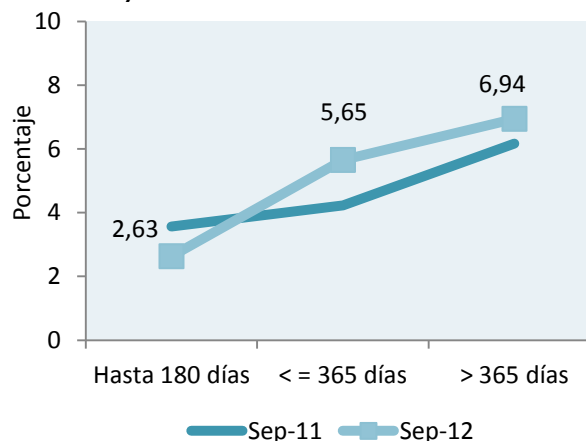
Gráfico N° 6 Tasa de Interés Pasiva en ME Promedio Ponderado



Fuente: Superintendencia de Bancos

En términos interanuales, la curva de rendimiento de los CDA en ME presenta niveles superiores para plazos de menores e iguales a 365 días y para plazos mayores a 365 días. Y nivel inferior para los plazos hasta 180 días. Estos nuevos valores representan en promedio simple una tasa de 5,0%, superior a la observada en igual periodo del año anterior.

Gráfico N° 7 Curva de Rendimiento de CDA en ME

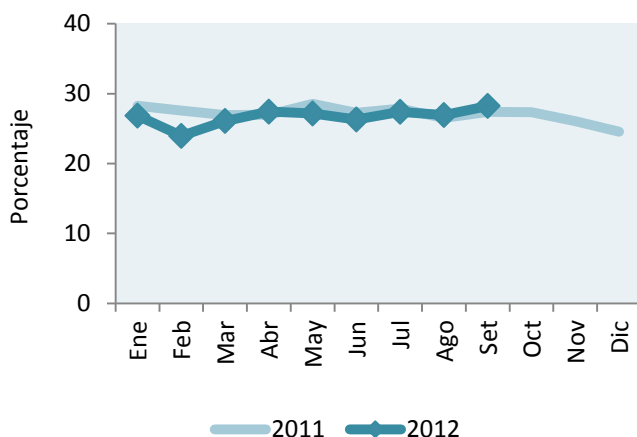


Fuente: Superintendencia de Bancos

## Margen Bruto de Intermediación

El margen de intermediación financiera de los Bancos, medido como la diferencia entre las tasas activas y pasivas en MN, fue de 28,24% en setiembre de 2012. El nivel de este margen es superior en 0,8 p.p. al observado en setiembre de 2011 y en 1,3 p.p. de agosto de 2012.

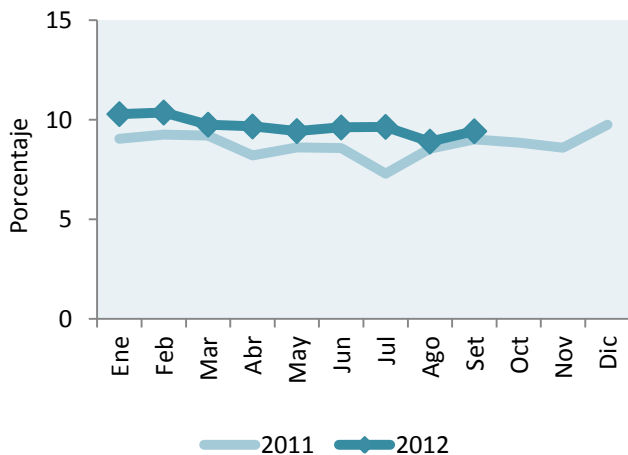
Gráfico N° 8 Spread en MN



Fuente: Superintendencia de Bancos

Por su lado, el margen de intermediación en ME fue de 9,43%, este nivel es superior en 0,4 p.p. respecto al del mismo periodo del año anterior y en 0,5 p.p. al del mes precedente.

Gráfico N° 9 Spread en ME



Fuente: Superintendencia de Bancos

## Principales Indicadores del Sistema Bancario

La **Rentabilidad** del Sistema Bancario (**Utilidad Neta / Patrimonio**) a setiembre de 2012 se ubicó en 27,9%, mientras que en el mismo mes del año anterior fue de 33,4%. La reducción de la rentabilidad se explica, principalmente, por una menor utilidad neta registrada en el presente ejercicio. Por su parte, el índice de **Eficiencia** del Sistema Bancario (**Gastos Administrativos/Margen Operativo**) en el mes de análisis fue de 46,2%, en tanto que en el mes de setiembre del año anterior registro un nivel 48,0%.

Con respecto a la **Calidad de la Cartera** del Sistema Bancario consolidado, el indicador de morosidad (**Cartera Vencida / Cartera Vigente + Cartera Vencida**) fue de 2,3% a setiembre de 2012. Este nivel representa un deterioro interanual de 0,5 puntos porcentuales respecto a setiembre de 2011. Por su parte, el nivel de morosidad medido por este indicador para los bancos privados (excluyendo BNF) fue de 2,34% presentando así un incremento interanual de 0,53 punto porcentual, superior al 1,81% registrado a fines de setiembre de 2011.

## Tasa de Interés Efectiva de las Empresas Financieras

### Tasa de Interés Activa en Moneda Nacional

En setiembre de 2012, la tasa de interés activa en MN de las empresas financieras fue de **35,74%**. Este valor representó un nivel mayor comparado con la tasa del mes de agosto de 2012.

Las tasas que componen el rubro tuvieron movimientos al alza. Así, aumentaron las tasas para Préstamos Comerciales (0,1 p.p.),

Préstamos de Desarrollo (1,1 p.p.), Préstamos Personales de Consumo (0,9 p.p.) y Tarjetas de Crédito en (3,7 p.p.). En tanto, no registró movimiento el rubro Personales para la Vivienda, en el presente mes.

**Tabla N° 5 Tasa de Interés Activa en MN**

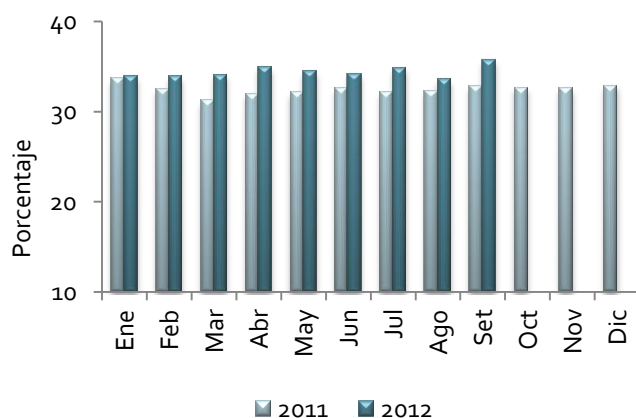
	Comerciales	Desarrollo	Consumo	Vivienda	Tarjetas de Crédito	Promedio Ponderado
set-11	27,05	18,43	30,73	s/m	42,87	32,77
ago-12	29,32	18,38	28,12	18,84	47,68	33,59
set-12	29,39	19,44	29,03	s/m	51,35	35,74
Var. Mensual	0,1	1,1	0,9	-	3,7	2,2
Var. Anual	2,3	1,0	-1,7	-	8,5	3,0

Fuente: Superintendencia de Bancos

La tasa de interés activa, excluyendo la tasa para Tarjetas de Crédito, fue de 29,03% en el periodo de estudio.

La tasa de interés activa en MN de las empresas financieras, registró un nivel superior en 3,0 p.p. en relación al del año anterior.

**Gráfico N° 10 Tasa de Interés Activa en MN Promedio Ponderado**



Fuente: Superintendencia de Bancos

### Tasa de Interés Pasiva en Moneda Nacional

La tasa de interés para las captaciones en MN de las empresas financieras alcanzó un nivel de

**2,95%**, este valor es inferior al de agosto de 2012.

En comparación al mes anterior las tasas mayormente registraron reducciones, así disminuyeron las tasas para Depósitos a Plazo en 0,1 p.p., Títulos Valores Emitidos en 0,8 p.p. y Certificados de Depósitos de Ahorro en 0,8 p.p., en tanto, tuvo variación positiva la tasa para Depósitos a la Vista, en el presente mes en estudio.

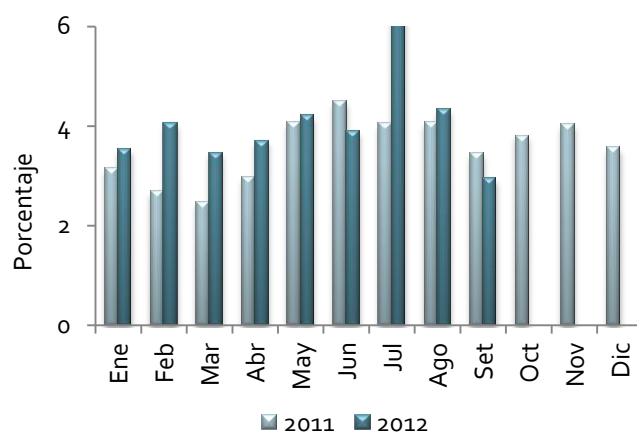
**Tabla N° 6 Tasa de Interés Pasiva MN**

	Vista	Plazo	Títulos	CDA	Promedio Ponderado
set-11	0,57	15,41	13,94	12,21	3,45
ago-12	0,41	13,71	14,25	12,88	4,34
set-12	0,47	13,64	13,42	12,10	2,95
Var. Mensual	0,1	-0,1	-0,8	-0,8	-1,4
Var. Anual	-0,1	-1,8	-0,5	-0,1	-0,5

Fuente: Superintendencia de Bancos

En término interanual la tasa promedio mencionada tuvo un valor inferior en 0,5 p.p., los niveles registrados por esta tasa, así como su tendencia pueden valorarse en el gráfico a continuación.

**Gráfico N° 11 Tasa de Interés Pasiva en MN Promedio Ponderado**



Fuente: Superintendencia de Bancos

## Tasa de Interés Activa en Moneda Extranjera

La tasa de interés activa para las operaciones en ME de las empresas financieras fue de **13,74%**, nivel levemente superior al del mes de agosto 2012. En comparación al mes precedente, aumentó la tasa para Préstamos de Comerciales en 0,6 p.p. En cambio, la tasa para Préstamos de Consumo disminuyó en 0,3 p.p. Por su parte, el rubro Préstamos de Desarrollo no registró movimiento en este periodo.

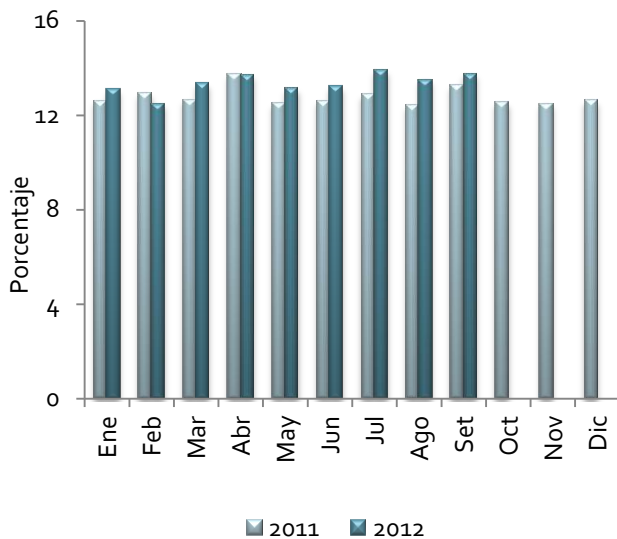
Tabla N° 7 Tasa de Interés Activa en ME

	Comerciales	Desarrollo	Consumo	Promedio Ponderado
set-11	13,26	s/m	13,28	13,27
ago-12	13,63	s/m	12,98	13,50
set-12	14,26	s/m	12,72	13,74
Var. Mensual	0,6	-	-0,3	0,2
Var. Anual	1,0	-	-0,6	0,5

Fuente: Superintendencia de Bancos

Interanualmente, esta tasa obtuvo un nivel superior al del año anterior, su comportamiento se puede apreciar en el siguiente gráfico.

Gráfico N° 12 Tasa de Interés Activa en ME Promedio Ponderado



Fuente: Superintendencia de Bancos

## Tasa de Interés Pasiva en Moneda Extranjera

La tasa de interés pasiva para operaciones de captación en ME de las financieras se situó en **0,60%** en setiembre de 2012, nivel inferior al del mes anterior.

La tasa para Certificados de Depósitos de Ahorro presentó variación negativa en 0,5 p.p., en comparación al mes de agosto de 2012. En tanto, la tasa para Depósitos a la Vista se mantuvo en el mismo nivel. En este periodo, se registró operaciones de Títulos Valores Emitidos a una tasa de 8,16% y no se registró operaciones de Depósitos a Plazo.

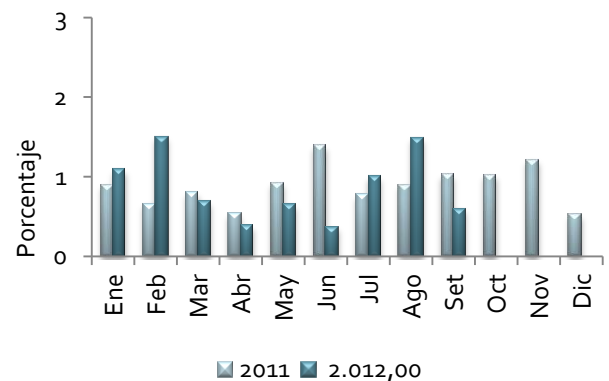
Tabla N° 8 Tasa de Interés Pasiva en ME

	Vista	Plazo	Títulos	CDA	Promedio Ponderado
set-11	0,21	s/m	s/m	5,86	1,03
ago-12	0,19	s/m	s/m	6,82	1,5
set-12	0,21	s/m	8,16	6,28	0,6
Var. Mensual	0,0	-	-	-0,5	-0,9
Var. Anual	0,0	-	-	0,4	-0,4

Fuente: Superintendencia de Bancos

En el mes de setiembre de 2012, la tasa pasiva en ME de las empresas financieras fue inferior en 0,4 p.p. a la de igual período del año anterior.

Gráfico N° 13 Tasa de Interés Pasiva en ME Promedio Ponderado



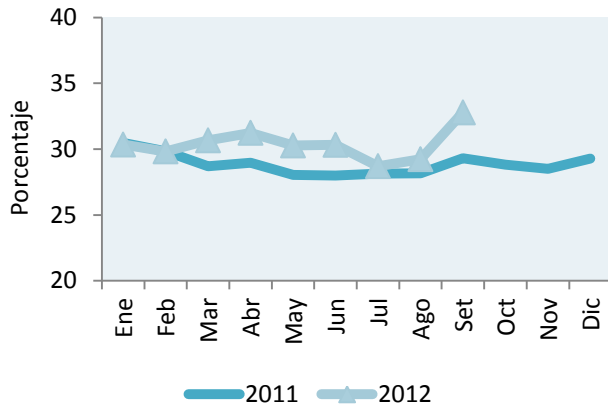
Fuente: Superintendencia de Bancos



## Margen Bruto de Intermediación

El margen de intermediación financiera de las empresas financieras, medido como la diferencia entre las tasas activas y pasivas, para las operaciones en MN fue de 32,79% a setiembre de 2012.

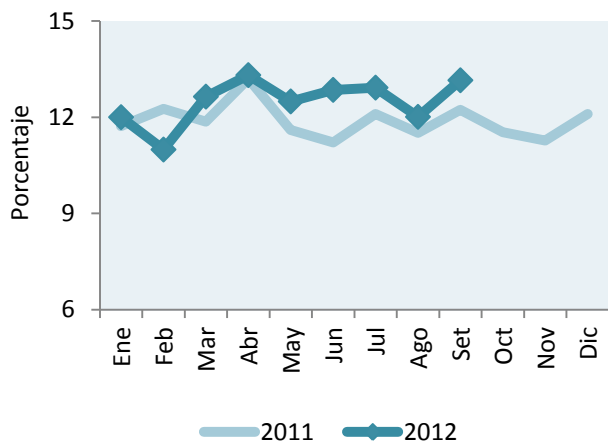
Gráfico N° 14 Spread en MN



Fuente: Superintendencia de Bancos

Por su parte, el margen de intermediación correspondiente a las operaciones en ME fue de 13,15%. Este nivel es superior en relación al de agosto de 2012 y en término interanual. Como se aprecia en el grafico N° 15.

Gráfico N° 15 Spread en ME



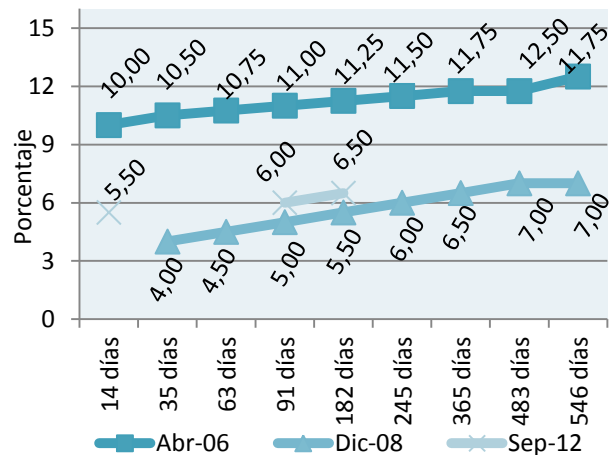
Fuente: Superintendencia de Bancos

## Tasas de Interés de Política Monetaria

### Banco Central del Paraguay

En el 2006, la estrategia monetaria adoptada por el BCP consistió en elevar las tasas de interés de los Instrumentos de Regulación Monetaria (IRM) en todos sus plazos y en especial en los títulos de menor duración. A partir de abril de 2007, las colocaciones se realizaron a tasas referenciales, modalidad utilizada hasta julio de 2008 cuando se decide utilizar un esquema de tasas licitadas, donde los propios bancos fijaban las tasas. Esta política se estuvo implementando hasta noviembre del 2008, cuando se decidió reducir las tasas de interés de las IRM en un punto porcentual para todos los plazos, buscando disminuir el estímulo de los bancos de colocar su liquidez en estos instrumentos. Desde enero de 2009, las colocaciones se realizan utilizando nuevamente tasas licitadas, lo que dio lugar a reducciones significativas en las tasas adjudicadas. En el presente mes el Comité de Operaciones de Mercado Abierto (CEOMA) decidió mantener la tasa de interés de política monetaria de 14 días en 5,50%. Además, se colocó instrumentos a 91 días, a la tasa del 6,00% y a 182 días a la tasa de 6,5%.

Gráfico N° 16 Tasa de Rendimientos de los IRM

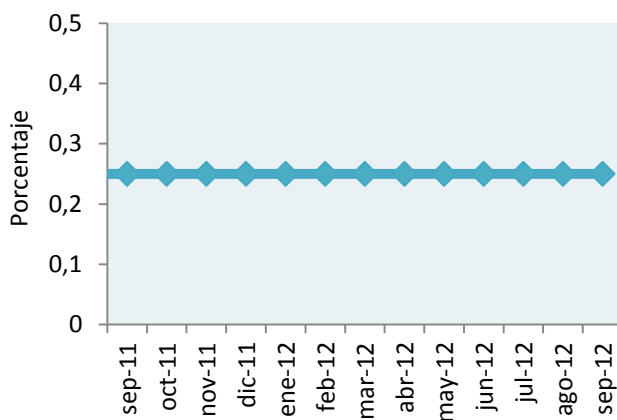


Fuente: DOMA

## Reserva Federal

A fines de 2008, la Reserva Federal de los EUA, redujo su tasa de referencia a 0,25%, nivel mínimo record. En setiembre 2012, el Comité de Mercado Abierto de la Reserva Federal mantuvo la tasa de interés en el mismo nivel en que permanece desde hace más de tres años (desde diciembre de 2008). El Comité anunció en su última reunión, un programa adicional de estímulo para la recuperación económica y recorto sus previsiones de crecimiento para 2012. Además, comunicó que mantendrá la tasa en un nivel cercano a cero hasta mediados de 2015, seis meses más de lo previsto inicialmente. El crecimiento del empleo ha sido lento y la tasa del desempleo sigue alta. El gasto de los hogares ha seguido expandiéndose, pero el crecimiento de la inversión fija de las empresas parece haber registrado una desaceleración. La inflación ha sido moderada, aunque los precios de algunas materias primas claves han subido, afirmó la Fed.

Gráfico N° 17 Tasa Referencial Fed (EEUU)



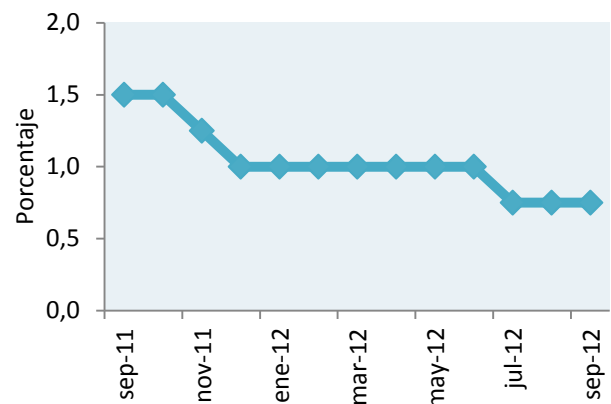
Fuente: Reuters

## Banco Central Europeo

El Banco Central Europeo (BCE), en su reunión celebrada en setiembre, decidió mantener los tipos de interés de la zona euro en su mínimo histórico de 0,75%, donde lo situó en la reunión

de julio pasado. El consejo aprobó un plan para que la entidad intervenga en los mercados de bonos de los países del euro en aprietos con compras ilimitadas. El objetivo es restaurar la estabilidad de los mercados de deuda soberana de España e Italia y captar inversionistas extranjeros que han huido masivamente de tales activos. El BCE resaltó que las compras serán completamente esterilizadas, es decir, una cantidad equivalente de los fondos será retirada del sistema financiero en un esfuerzo por mantener estable la oferta monetaria. El BCE hace eso actualmente ofreciendo a los bancos depósitos con interés por el valor total de los bonos soberanos que poseen.

Gráfico N° 18 Tasa de Interés de Política Monetaria Zona Euro

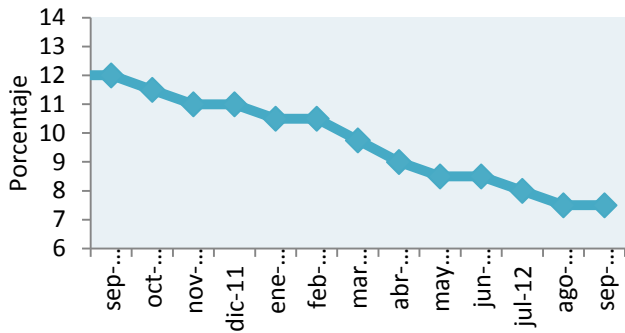


Fuente: Reuters

## Banco Central de Brasil

El Comité de Política Monetaria (COPOM) del Banco Central de Brasil, decidió mantener a un nivel de 7,50% su tasa de interés de referencia Selic, menor nivel que haya registrado en su historia, considera que si el escenario futuro requiere un ajuste adicional en las condiciones monetarias, ese movimiento debe ser conducido con la máxima prudencia.

**Gráfico N° 19 Tasa Selic (Brasil)**



Fuente: Reuters

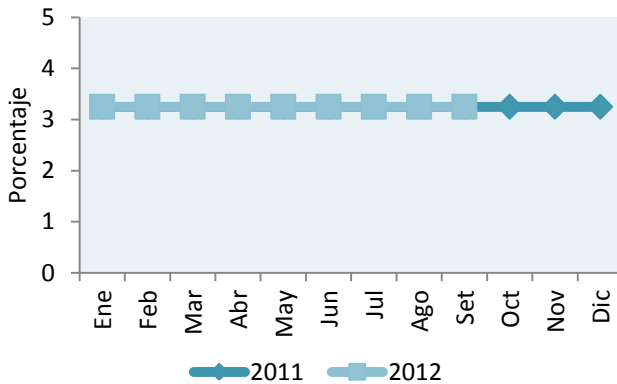
## Tasas de Interés Internacionales

### PRIME y LIBOR

A fines de setiembre de 2012, los niveles de las principales tasas de interés del mercado internacional tuvieron comportamientos similares permaneciendo ambas estables, respecto a sus niveles del mes precedente.

En el presente mes, la PRIME, tasa aplicada a los créditos a grandes empresas por los mayores bancos comerciales de Estados Unidos, se mantuvo en 3,25%, valor en que permanece desde principios del 2009.

**Gráfico N° 20 Prime (Seis meses)**

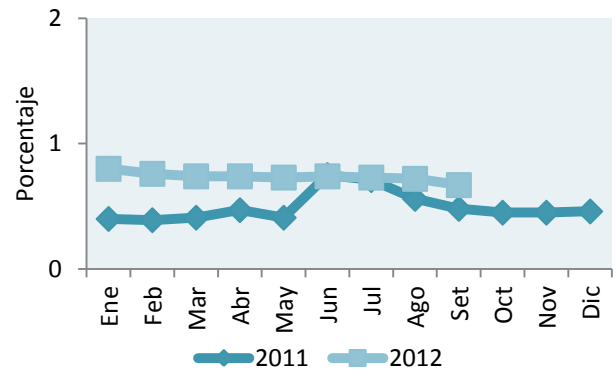


Fuente: Reuters

Por su parte, en el presente mes de setiembre de 2012, la LIBOR2 se mantuvo, registrando un

nivel de 0,67%, superior al valor registrado interanualmente.

**Gráfico N° 21 Libor (Seis meses)**



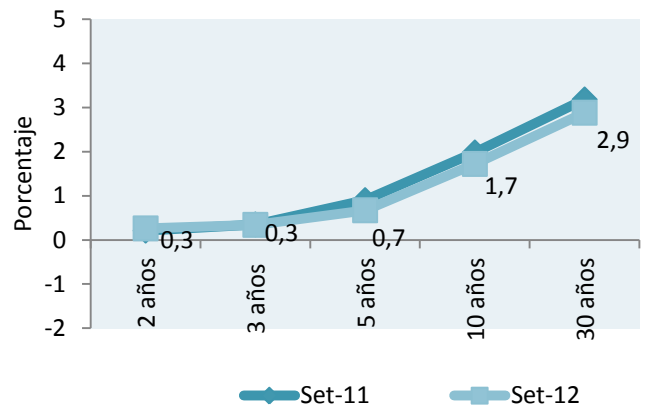
Fuente: Reuters

### Bonos del Tesoro de Estados Unidos

La curva de rendimiento de los bonos del tesoro de los Estados Unidos presenta en setiembre de 2012 una pendiente positiva. Las tasas para los bonos en los plazos (3, 5, 10 y 30 años), registraron reducciones, salvo el de 2 años, respecto a los niveles observados en setiembre de 2011.

Estos nuevos niveles representan en promedio simple una tasa de 1,2%, inferior a la observada en igual período del año anterior.

**Gráfico N° 22 Rendimiento de Bonos del Tesoro de los Estados Unidos**



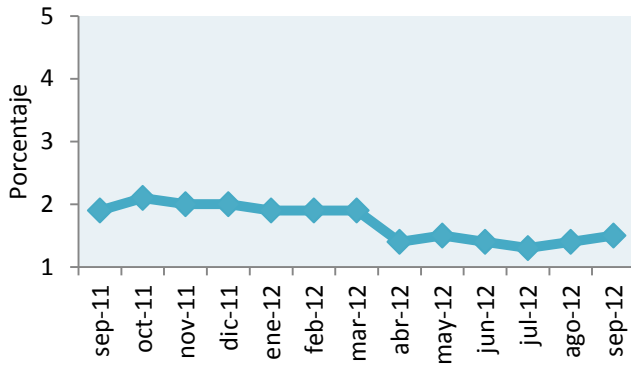
Fuente: Reuters

<sup>2</sup> London Interbank Offered Rate: Tasa de Interés Interbancaria de Londres.

## Bonos del Tesoro de Alemania

El rendimiento de los bonos del Tesoro de Alemania a 10 años de plazo, registró un nivel de 1,5%, inferior al observado en setiembre de 2011.

Gráfico N° 23 Rendimiento de Bonos del Tesoro de los Alemania (10 años)



Fuente: Reuters

# Apéndice

## Tasas de Interés bancaria en el Paraguay

### Volatilidad de las tasas bancarias\*

El conocimiento de la dinámica estadística de la tasa de interés es una herramienta útil no sólo para la valuación de los instrumentos financieros, sino también para las expectativas y tendencias de decisiones intertemporales de consumo, ahorro e inversión de los principales agentes económicos. Por ende, este informe mensual incorpora un análisis de las variaciones de la volatilidad anual (setiembre 2011 a setiembre 2012) en base al comportamiento pasado de corto plazo en el sistema financiero.

### Tasas Bancarias en Moneda Local

En el periodo considerado, las tasas activas en moneda local expresadas por los créditos bancarios destinados a tarjetas de créditos y sobregiros representaron los porcentajes más elevados en contraste con las tasas para préstamos comerciales, vivienda y de consumo, las cuales se ubicaron en promedio en niveles de 14,74, 14,79% y 26,33% respectivamente. La tasa de interés promedio aplicada en tarjetas de crédito fue del 46,81% con un máximo de 49,71%. Observando la última columna de la Tabla 1 y considerando la varianza como medición de volatilidad, se observa que las más riesgosas son las operativas para la vivienda, seguidas por las de consumo y comerciales por presentar mayores valores de dispersión respecto al promedio. Con relación a las tasas pasivas, en el mencionado periodo la tasa pagada por Certificados de Depósitos de Ahorro representó el porcentaje más elevado. Asimismo, los valores de la varianza demuestran que las tasas para Depósitos de Ahorro a Plazo son los más volátiles, en el período analizado. Las bajas tasas pasivas en relación a las tasas activas permiten el elevado spread bancario que promedia 26,60% con un máximo de 28,24%.

**Tabla 1**  
**Estadísticas básicas de tasas bancarias en Moneda Local**  
**Setiembre 2011 a Setiembre 2012**  
**En Porcentajes**

Tasa de interés bancaria	Mínimo	Máximo	Promedio	Varianza
Préstamos Comerciales	14,13	15,70	14,74	0,217
Préstamos Desarrollo	10,90	12,38	11,50	0,216
Personales – Consumo	22,957	27,78	26,33	1,898
Personales – Vivienda	10,94	18,64	14,79	6,319
Sobregiros	41,77	44,82	43,09	1,089
Tarjetas de Crédito	44,10	49,71	46,81	3,808
<b>PROMEDIO PONDERADO ACTIVAS</b>	<b>26,02</b>	<b>29,98</b>	<b>28,59</b>	<b>1,377</b>
Depósitos a la Vista	0,62	0,81	0,70	0,002
Depósitos a Plazo	4,36	8,45	5,25	1,014
CDA	10,42	12,30	11,41	0,347
<b>PROMEDIO PONDERADO PASIVAS</b>	<b>1,62</b>	<b>2,38</b>	<b>2,00</b>	<b>0,060</b>
<b>MARGEN DE INTERMEDIACION</b>	<b>23,95</b>	<b>28,24</b>	<b>26,60</b>	<b>1,463</b>

\*Se observa un elevado grado de volatilidad principalmente en los Préstamos para la Vivienda, debido a que en determinados momentos, los créditos provienen de fondos de la AFD con bajas tasas y en otros de fondos propios con tasas más elevadas.

## Tasas Bancarias en Moneda Extranjera

El comportamiento de las tasas activas en moneda extranjera sigue un comportamiento similar de riesgos y estructura que las de moneda local. En el periodo considerado, las tasas activas expresadas por los créditos bancarios a sobregiros y de consumo presentaron los porcentajes más elevados en comparación con las tasas para préstamos comerciales, desarrollo y personales para la vivienda, las cuales se ubicaron en un promedio de 8,57%, 8,68 y 9,96%, respectivamente. La varianza en la última columna de la Tabla 2 describe como las más volátiles a las tasas destinadas a préstamos para la vivienda y desarrollo.

**Tabla 2**  
**Estadísticas básicas de Tasas Activas bancarias en Moneda Extranjera**  
**Setiembre 2011 a Setiembre 2012**  
**En Porcentajes**

Tasa de interés bancaria	Mínimo	Máximo	Promedio	Varianza
Préstamos Comerciales	7,55	9,18	8,57	0,270
Préstamos Desarrollo	7,39	9,56	8,68	0,577
Personales Consumo	9,76	11,56	10,68	0,333
Personales Vivienda	7,23	11,59	9,96	2,413
<b>PROMEDIO PONDERADO</b>	<b>7,59</b>	<b>9,28</b>	<b>8,67</b>	<b>0,450</b>
Sobregiros M/E	12,85	14,37	13,59	0,153
<b>PROMEDIO PONDERADO GLOBAL</b>	<b>9,15</b>	<b>11,25</b>	<b>10,23</b>	<b>0,379</b>

## Volatilidad Interanual

Definiendo a la volatilidad como el resultado de la varianza interanual de la tasa de interés, los valores promedios, mínimos y máximos se ilustran en la Tabla 3. El cuadro resumen de volatilidad ilustra a simple vista, todas las aseveraciones que fueran mencionadas anteriormente. De hecho, las operativas de Vivienda, Consumo y Desarrollo figuran entre las de mayor promedio de volatilidad. Es interesante destacar que si bien las tasas para las tarjetas de créditos son elevadas, las mismas tienen un nivel bajo de volatilidad.

**Tabla 3**  
**Volatilidad de Tasas Activas bancarias**  
**Setiembre 2011 a Setiembre 2012**

Tasa de interés bancaria	Mínimo	Máximo	Promedio
Préstamos Comerciales	0,200	2,588	0,875
Préstamos Desarrollo	0,200	3,711	0,968
Personales Consumo	0,979	2,518	1,525
Personales Vivienda	3,668	8,111	5,869
Sobregiros	0,988	2,480	1,664
Tarjetas de Crédito	0,682	3,515	1,805
<b>PROMEDIO PONDERADO ACTIVAS</b>	<b>0,784</b>	<b>2,528</b>	<b>1,369</b>
Depósitos a la Vista	0,002	0,006	0,004
Depósitos a Plazo	0,936	4,151	2,202
C D A	0,245	3,037	0,906
<b>PROMEDIO PONDERADO PASIVAS</b>	<b>0,042</b>	<b>0,154</b>	<b>0,079</b>
<b>MARGEN DE INTERMEDIACION</b>	<b>0,827</b>	<b>1,785</b>	<b>1,296</b>

La Tabla 4 muestra los valores negativos de los mínimos y leves máximos en las variaciones interanuales por cada estrato de créditos.

El orden de las varianzas (última columna) muestra que las variaciones interanuales más volátiles corresponden a las de vivienda y consumo, entre las operaciones activas, y nuevamente las de tarjetas de créditos permanecen con baja volatilidad interanual. Por el lado de las tasas pasivas, los depósitos a plazo figuran entre los más volátiles.

**Tabla 4**  
**Variaciones interanuales de Tasas Bancarias en Moneda local**  
**Setiembre 2011 a Setiembre 2012**

<b>Tasa de interés bancaria</b>	<b>Mínimo</b>	<b>Máximo</b>	<b>Promedio</b>
Préstamos Comerciales	-0,143	0,276	0,021
Personales Desarrollo	-0,180	0,469	0,059
Personales Consumo	-0,128	0,242	0,088
Préstamos Vivienda	-0,402	0,629	0,121
Sobregiros	-0,018	0,125	0,053
Tarjetas de Crédito	0,003	0,116	0,063
<b>PROMEDIO PONDERADO ACTIVAS</b>	<b>-0,106</b>	<b>0,143</b>	<b>0,012</b>
Depósitos a la Vista	-0,110	0,439	0,150
Depósitos a Plazo	-0,258	1,508	0,486
C D A	-0,089	0,409	0,111
<b>PROMEDIO PONDERADO PASIVAS</b>	<b>0,095</b>	<b>0,686</b>	<b>0,257</b>
<b>MARGEN DE INTERMEDIACION</b>	<b>-0,140</b>	<b>0,126</b>	<b>0,004</b>

Cuadro N° 1  
Tasas de interés bancarias  
En porcentajes anuales  
Setiembre de 2012

Tasas activas Moneda Nacional	Nominales			Efectivas Promedio	Monto 1/ Millones de Gs.
	Mínima	Máxima	Promedio		
<b>Préstamos</b>					
Comerciales	3,23	44,50	13,63	14,64	1.851.157
De Desarrollo	6,45	25,38	10,78	11,02	333.221
Personales de Consumo	5,22	38,26	20,61	22,95	399.636
Personales para la Vivienda	7,91	28,73	13,22	14,03	14.788
Otros	7,95	17,78	9,02	9,28	75.516
<b>PROMEDIO PONDERADO</b>	<b>4,09</b>	<b>40,34</b>	<b>14,19</b>	<b>15,28</b>	<b>2.674.318</b>
Sobregiros	0,01	45,60	37,48	44,82	495.268
Tarjetas de Crédito	15,00	45,60	41,13	49,71	1.620.630
<b>PROMEDIO PONDERADO GLOBAL</b>	<b>7,36</b>	<b>42,66</b>	<b>25,71</b>	<b>29,98</b>	<b>4.790.215</b>

Tasas activas Moneda Extranjera	Nominales			Efectivas Promedio	Monto Millones de Gs.
	Mínima	Máxima	Promedio		
<b>Préstamos</b>					
Comerciales	2,20	16,47	8,37	8,64	1.137.408
De Desarrollo	5,75	13,81	8,84	8,97	445.290
Personales de Consumo	6,07	14,72	9,48	9,76	89.714
Personales para la Vivienda	10,50	10,50	10,50	11,02	234,01
Otros	8,10	10,50	9,27	9,51	34.948
<b>PROMEDIO PONDERADO</b>	<b>3,45</b>	<b>15,56</b>	<b>8,57</b>	<b>8,80</b>	<b>1.707.594</b>
Sobregiros M/E	5,82	16,65	12,68	13,44	680.315
<b>PROMEDIO PONDERADO GLOBAL</b>	<b>4,13</b>	<b>15,87</b>	<b>9,74</b>	<b>10,12</b>	<b>2.387.908</b>

Tasas pasivas Moneda Nacional	Nominales			Efectivas Promedio	Monto Millones de Gs.
	Mínima	Máxima	Promedio		
<b>Depósitos a la Vista</b>	<b>0,01</b>	<b>5,25</b>	<b>0,69</b>	<b>0,69</b>	<b>6.118.472</b>
<b>Depósitos a Plazo</b>	<b>1,96</b>	<b>5,35</b>	<b>4,95</b>	<b>4,96</b>	<b>428.723</b>
<=90 días	2,50	4,50	3,76	3,77	11.740
<=180 días	2,00	5,00	4,83	4,83	398.696
<=365 días	1,00	4,50	3,38	3,38	1.880
> 365 días	0,75	14,50	8,95	9,05	16.407
<b>Títulos Valores Emitidos</b>	<b>s/m</b>	<b>s/m</b>	<b>s/m</b>	<b>s/m</b>	<b>s/m</b>
<b>Certificados de Depósitos de Ahorro</b>	<b>2,76</b>	<b>15,23</b>	<b>11,54</b>	<b>11,92</b>	<b>493.962</b>
CDA hasta 180 días	1,00	8,00	5,25	5,35	36.670
C.D.A. <= 365 días	1,00	13,60	10,58	10,62	109.479
CDA > 365 días	3,50	16,50	12,51	13,02	347.814
<b>Otros Depósitos</b>	<b>s/m</b>	<b>s/m</b>	<b>s/m</b>	<b>s/m</b>	<b>s/m</b>
<b>PROMEDIO PONDERADO</b>	<b>0,32</b>	<b>5,96</b>	<b>1,71</b>	<b>1,74</b>	<b>7.041.157</b>

Tasas pasivas Moneda Extranjera	Nominales			Efectivas	Monto Millones de Gs.
	Mínima	Máxima	Promedio		
<b>Depósitos a la Vista</b>	<b>0,01</b>	<b>3,55</b>	<b>0,16</b>	<b>0,16</b>	<b>5.583.437</b>
<b>Depósitos a Plazo</b>	<b>1,41</b>	<b>3,06</b>	<b>1,88</b>	<b>1,88</b>	<b>63.513</b>
<=90 días	2,00	2,00	2,00	2,00	17.297
<=180 días	2,00	2,50	2,01	2,01	24.168
<=365 días	0,15	2,60	1,13	1,13	12.522
> 365 días	0,50	7,00	2,35	2,35	9.526
<b>Certificados de Depósitos de Ahorro</b>	<b>0,61</b>	<b>7,67</b>	<b>5,33</b>	<b>5,43</b>	<b>618.912</b>
CDA hasta 180 días	0,10	6,25	2,59	2,63	170.865
CDA <= 365 días	1,00	7,00	5,56	5,65	153.837
CDA > 365 días	0,70	8,85	6,81	6,94	294.210
<b>Otros Depósitos</b>	<b>s/m</b>	<b>s/m</b>	<b>s/m</b>	<b>s/m</b>	<b>s/m</b>
<b>PROMEDIO PONDERADO</b>	<b>0,08</b>	<b>3,95</b>	<b>0,69</b>	<b>0,70</b>	<b>6.265.862</b>

Fuente : Datos proveídos por la Superintendencia de Bancos.

<sup>21</sup> Los montos corresponden a los préstamos desembolsados y las captaciones en el mes.



**Cuadro N° 2**  
**Tasas de interés efectivas bancarias**  
**Promedio mensuales en porcentajes anuales**  
**Setiembre de 2012**

<b>Tasas Activas</b>													
<b>Moneda Nacional</b>													
	sep-11	oct-11	nov-11	dic-11	ene-12	feb-12	mar-12	abr-12	may-12	jun-12	jul-12	ago-12	sep-12
- Préstamos Comerciales	15,39	15,70	14,93	14,42	14,79	14,72	14,25	14,26	14,74	14,13	15,15	14,45	14,64
- Préstamos de Desarrollo	12,38	11,83	12,17	11,64	11,75	11,69	11,56	11,17	11,18	11,09	11,08	10,90	11,02
- Personales de Consumo	26,08	27,78	26,29	24,77	27,36	27,09	27,51	27,58	26,23	26,65	25,04	26,93	22,95
- Personales para la Vivienda	18,41	12,80	11,24	15,44	18,64	16,06	14,67	18,05	10,94	13,83	13,26	14,92	14,03
- Otros <sup>1/</sup>	14,25	13,08	12,99	12,86	14,76	13,92	12,88	13,18	13,55	13,28	14,50	12,80	9,28
<b>PROMEDIO PONDERADO</b>	<b>16,37</b>	<b>16,67</b>	<b>15,95</b>	<b>15,20</b>	<b>15,92</b>	<b>15,87</b>	<b>15,49</b>	<b>15,34</b>	<b>15,68</b>	<b>15,06</b>	<b>15,88</b>	<b>15,43</b>	<b>15,28</b>
- Sobregiros	43,38	43,80	42,08	41,90	41,77	43,66	42,70	44,35	44,03	42,37	43,48	41,79	44,82
- Tarjetas de Crédito	46,16	45,78	46,00	45,39	44,24	44,10	44,70	48,26	48,01	48,67	48,43	49,07	49,71
<b>PROMEDIO PONDERADO GLOBAL</b>	<b>29,32</b>	<b>29,45</b>	<b>27,71</b>	<b>26,92</b>	<b>28,55</b>	<b>26,02</b>	<b>27,79</b>	<b>29,53</b>	<b>29,19</b>	<b>28,55</b>	<b>29,57</b>	<b>29,16</b>	<b>29,98</b>
<b>Tasas Pasivas</b>													
<b>Moneda Nacional</b>													
	sep-11	oct-11	nov-11	dic-11	ene-12	feb-12	mar-12	abr-12	may-12	jun-12	jul-12	ago-12	sep-12
- Depósitos a la Vista	0,69	0,67	0,76	0,65	0,62	0,81	0,68	0,72	0,70	0,72	0,70	0,69	0,69
- Depósitos a Plazo	4,63	4,36	5,54	5,11	8,45	5,09	5,41	4,90	4,83	5,04	4,88	5,09	4,96
- Títulos Valores Emitidos	s/m	s/m	s/m	s/m	s/m	s/m	s/m	s/m	s/m	s/m	s/m	s/m	s/m
- CD A	11,57	11,50	11,39	11,49	10,42	10,65	10,68	11,03	12,26	11,40	11,72	12,30	11,92
<b>PROMEDIO PONDERADO</b>	<b>1,91</b>	<b>2,11</b>	<b>1,62</b>	<b>2,38</b>	<b>1,69</b>	<b>2,07</b>	<b>1,70</b>	<b>2,11</b>	<b>2,03</b>	<b>2,24</b>	<b>2,16</b>	<b>2,21</b>	<b>1,74</b>
<b>MARGEN DE INTERMEDIACION</b>	<b>27,41</b>	<b>27,34</b>	<b>26,09</b>	<b>24,54</b>	<b>26,86</b>	<b>23,95</b>	<b>26,09</b>	<b>27,42</b>	<b>27,16</b>	<b>26,31</b>	<b>27,41</b>	<b>26,95</b>	<b>28,24</b>
<b>Tasas Activas</b>													
<b>Moneda Extranjera</b>													
	sep-11	oct-11	nov-11	dic-11	ene-12	feb-12	mar-12	abr-12	may-12	jun-12	jul-12	ago-12	sep-12
- Préstamos Comerciales	7,55	7,75	8,14	8,91	9,08	9,14	8,96	8,52	8,74	9,18	8,56	8,30	8,64
- Préstamos de Desarrollo	7,39	7,48	7,80	7,92	9,56	9,26	8,94	9,22	9,27	8,94	9,39	8,68	8,97
- Personales de Consumo	10,44	10,68	10,01	10,24	11,53	11,56	10,89	11,09	11,02	10,49	11,07	10,02	9,76
- Personales para la Vivienda	9,38	7,23	9,26	s/m	s/m	s/m	s/m	s/m	11,59	s/m	11,50	9,74	11,02
- Otros <sup>1/</sup>	8,17	8,23	8,14	9,18	9,94	9,70	9,20	9,92	9,15	9,23	9,87	8,50	9,51
<b>PROMEDIO PONDERADO</b>	<b>7,59</b>	<b>7,77</b>	<b>8,10</b>	<b>8,61</b>	<b>9,28</b>	<b>9,25</b>	<b>9,02</b>	<b>8,86</b>	<b>8,96</b>	<b>9,15</b>	<b>8,88</b>	<b>8,45</b>	<b>8,80</b>
- Sobregiros	13,52	13,43	12,85	14,00	13,55	14,37	13,27	13,57	14,15	13,52	13,39	13,63	13,44
<b>PROM. PONDERADO GLOBAL</b>	<b>9,63</b>	<b>9,45</b>	<b>9,15</b>	<b>10,54</b>	<b>11,25</b>	<b>11,20</b>	<b>10,61</b>	<b>10,44</b>	<b>10,21</b>	<b>10,23</b>	<b>10,30</b>	<b>9,85</b>	<b>10,12</b>
<b>Tasas Pasivas</b>													
<b>Moneda Extranjera</b>													
	sep-11	oct-11	nov-11	dic-11	ene-12	feb-12	mar-12	abr-12	may-12	jun-12	jul-12	ago-12	sep-12
- Depósitos a la Vista	0,17	0,21	0,19	0,15	0,17	0,23	0,16	0,17	0,16	0,16	0,15	0,15	0,16
- Depósitos a Plazo	1,70	1,53	1,20	2,36	1,53	1,33	1,53	1,35	1,34	1,82	1,60	1,88	1,88
- CD A	5,35	5,23	5,09	5,59	6,00	5,99	6,13	6,02	5,59	5,24	5,50	6,88	5,43
<b>PROMEDIO PONDERADO</b>	<b>0,62</b>	<b>0,59</b>	<b>0,55</b>	<b>0,79</b>	<b>0,96</b>	<b>0,83</b>	<b>0,85</b>	<b>0,77</b>	<b>0,76</b>	<b>0,61</b>	<b>0,65</b>	<b>0,94</b>	<b>0,70</b>
<b>MARGEN DE INTERMEDIACION</b>	<b>9,01</b>	<b>8,86</b>	<b>8,60</b>	<b>9,75</b>	<b>10,29</b>	<b>10,37</b>	<b>9,76</b>	<b>9,67</b>	<b>9,44</b>	<b>9,62</b>	<b>9,65</b>	<b>8,91</b>	<b>9,42</b>
<b>Tasas en el mercado local</b>													
	sep-11	oct-11	nov-11	dic-11	ene-12	feb-12	mar-12	abr-12	may-12	jun-12	jul-12	ago-12	sep-12
- LIBOR (a 6 meses en dólares)	0,56	0,62	0,75	0,81	0,78	0,75	0,73	0,73	0,74	0,73	0,73	0,71	0,64
- Prime (a 6 meses en dólares)	3,25	3,25	3,25	3,25	3,25	3,25	3,25	3,25	3,25	3,25	3,25	3,25	3,25
- Selic	12,00	11,50	11,50	11,00	10,50	10,50	9,75	9,00	8,50	8,50	8,00	7,50	7,50
- Fed	0,25	0,25	0,25	0,25	0,25	0,25	0,25	0,25	0,25	0,25	0,25	0,25	0,25

**Fuente : Datos proveídos por la Superintendencia de Bancos.**

<sup>1/</sup> Préstamos al Personal, Préstamos Varios y Adelantos por Cuenta de Importadores

Cuadro N° 3  
Tasas de interés de empresas financieras  
En porcentajes anuales  
Setiembre de 2012

Tasas activas Moneda Nacional	Nominales			Efectivas Promedio ponderado	Monto Millones de Gs.
	Mínima	Máxima	Promedio ponderado		
<b>Préstamos</b>					
Comerciales	3,37	44,78	26,39	29,39	178.346
De Desarrollo	17,85	18,85	18,69	19,44	1.169
Personales de Consumo	0,56	38,98	25,76	29,03	88.202
Personal - Vivienda	s/m	s/m	s/m	s/m	s/m
<b>PROMEDIO PONDERADO</b>	<b>2,51</b>	<b>42,76</b>	<b>26,15</b>	<b>29,23</b>	<b>267.718</b>
Tarjetas de Crédito	20,00	45,74	42,16	51,35	111.733
<b>PROMEDIO PONDERADO GLOBAL</b>	<b>7,66</b>	<b>43,63</b>	<b>30,87</b>	<b>35,74</b>	<b>379.451</b>

Tasas activas Moneda Extranjera	Nominales			Efectivas Promedio	Monto Millones de
	Mínima	Máxima	Promedio		
<b>Préstamos</b>					
Comerciales	10,50	16,55	13,43	14,26	30.809
Desarrollo	s/m	s/m	s/m	s/m	s/m
Personales de Consumo	6,84	16,37	12,31	12,72	15.469
Personal - Vivienda	s/m	s/m	s/m	s/m	s/m
<b>PROMEDIO PONDERADO</b>	<b>9,28</b>	<b>16,49</b>	<b>13,05</b>	<b>13,74</b>	<b>46.278</b>

Tasas pasivas Moneda Nacional	Nominales			Efectivas Promedio	Monto Millones de
	Mínima	Máxima	Promedio		
<b>Depósitos a la Vista</b>	<b>0,10</b>	<b>1,02</b>	<b>0,47</b>	<b>0,47</b>	<b>256.971</b>
<b>Depósitos a Plazo</b>	<b>13,00</b>	<b>13,00</b>	<b>13,00</b>	<b>13,64</b>	<b>1.300</b>
> 365 días	13,00	13,00	13,00	13,64	1.300
<b>Títulos Valores Emitidos</b>	<b>11,62</b>	<b>13,49</b>	<b>12,89</b>	<b>13,42</b>	<b>1.968</b>
<= 90 días	s/m	s/m	s/m	s/m	s/m
<= 180 días	6,00	6,00	6,00	6,16	125
<= 365 días	12,00	14,00	13,36	13,91	1.843
> 365 días	s/m	s/m	s/m	s/m	s/m
<b>Certificados de Depósitos de Ahorro</b>	<b>3,76</b>	<b>16,87</b>	<b>11,67</b>	<b>12,10</b>	<b>65.968</b>
CDA hasta 180 días	3,00	8,00	6,16	6,30	2.297
CDA a más de 180 días	2,00	14,50	8,37	8,58	6.661
CDA a más de 365 días	4,00	17,50	12,28	12,75	57.010
<b>PROMEDIO PONDERADO</b>	<b>0,96</b>	<b>4,35</b>	<b>2,86</b>	<b>2,95</b>	<b>326.207</b>

Tasas pasivas Moneda Extranjera	Nominales			Efectivas Promedio	Monto Millones de
	Mínima	Máxima	Promedio		
<b>Depósitos a la Vista</b>	<b>0,10</b>	<b>0,45</b>	<b>0,21</b>	<b>0,21</b>	<b>162.709</b>
<b>Depósitos a Plazo</b>	<b>s/m</b>	<b>s/m</b>	<b>s/m</b>	<b>s/m</b>	<b>s/m</b>
> 365 días	s/m	s/m	s/m	s/m	s/m
<b>Títulos Valores Emitidos</b>	<b>8,00</b>	<b>8,00</b>	<b>8,00</b>	<b>8,16</b>	<b>322</b>
<= 90 días	0,00	0,00	0,00	0,00	0
<= 180 días	8,00	8,00	8,00	8,16	322
<b>Certificados de Depósitos de Ahorro</b>	<b>2,42</b>	<b>31,32</b>	<b>6,18</b>	<b>6,28</b>	<b>11.050</b>
CDA a 180 días	1,50	4,00	3,69	3,74	3.146
CDA <= 365 días	2,00	9,00	5,03	5,15	1.676
CDA a más de 365 días	3,00	51,12	7,74	7,87	6.228
<b>PROMEDIO PONDERADO</b>	<b>0,26</b>	<b>2,42</b>	<b>0,60</b>	<b>0,61</b>	<b>174.080</b>

**Fuente :** Datos proveídos por la Superintendencia de Bancos.

1/ Los montos se refieren al total de préstamos y captaciones en el mes por cada rubro.

**Cuadro N° 4**  
**Tasas de interés efectivas de empresas financieras**  
**Promedio mensuales en porcentajes anuales**  
**Setiembre de 2012**

Tasas activas Moneda Nacional													
	sep-11	oct-11	nov-11	dic-11	ene-12	feb-12	mar-12	abr-12	may-12	jun-12	jul-12	ago-12	sep-12
- Préstamos Comerciales	27,05	27,32	27,26	26,94	27,44	27,60	28,13	29,27	29,24	28,96	29,75	29,32	29,39
- Préstamos de Desarrollo	18,43	15,90	18,44	17,73	17,83	18,24	18,11	17,97	19,53	18,81	19,89	18,38	19,44
- Préstamos de Consumo	30,73	30,36	28,99	29,53	29,95	29,91	28,89	29,93	29,98	29,61	28,41	28,12	29,03
- Personales para la Vivienda	16,15	s/m	s/m	s/m	s/m	s/m	s/m	s/m	s/m	s/m	15,79	18,84	s/m
<b>PROMEDIO PONDERADO</b>	<b>27,85</b>	<b>28,07</b>	<b>27,56</b>	<b>27,41</b>	<b>28,19</b>	<b>28,23</b>	<b>28,34</b>	<b>29,40</b>	<b>29,40</b>	<b>29,03</b>	<b>29,26</b>	<b>28,78</b>	<b>29,23</b>
- Tarjetas de Crédito	42,87	43,26	43,56	43,25	43,18	44,29	44,24	44,45	44,74	45,97	44,97	47,68	51,35
<b>PROMEDIO PONDERADO GLOBAL</b>	<b>32,77</b>	<b>32,63</b>	<b>32,55</b>	<b>32,86</b>	<b>33,88</b>	<b>33,88</b>	<b>34,13</b>	<b>34,95</b>	<b>34,49</b>	<b>34,23</b>	<b>34,88</b>	<b>33,59</b>	<b>35,74</b>

Tasas Pasivas Moneda Nacional													
	sep-11	oct-11	nov-11	dic-11	ene-12	feb-12	mar-12	abr-12	may-12	jun-12	jul-12	ago-12	sep-12
- Depósitos a la Vista	0,57	0,56	0,55	0,54	0,54	0,53	0,55	0,46	0,44	0,42	0,41	0,41	0,47
- Depósitos a Plazo	15,41	13,01	13,88	13,08	12,44	13,84	13,50	9,64	14,44	9,79	13,45	13,71	13,64
- Títulos Valores Emitidos	13,94	10,00	11,78	12,98	14,24	13,04	13,09	11,80	12,40	12,99	11,02	14,25	13,42
- C D A	12,21	12,71	12,65	12,25	12,31	12,19	12,54	12,44	12,60	12,63	12,20	12,88	12,10
<b>PROMEDIO PONDERADO</b>	<b>3,45</b>	<b>3,81</b>	<b>4,04</b>	<b>3,56</b>	<b>3,54</b>	<b>4,05</b>	<b>3,46</b>	<b>3,71</b>	<b>4,22</b>	<b>3,90</b>	<b>6,17</b>	<b>4,34</b>	<b>2,95</b>
<b>MARGEN DE INTERMEDIACION</b>	<b>29,32</b>	<b>28,82</b>	<b>28,51</b>	<b>29,29</b>	<b>30,34</b>	<b>29,83</b>	<b>30,67</b>	<b>31,24</b>	<b>30,28</b>	<b>30,33</b>	<b>28,71</b>	<b>29,25</b>	<b>32,79</b>

Tasas Activas Moneda Extranjera													
	sep-11	oct-11	nov-11	dic-11	ene-12	feb-12	mar-12	abr-12	may-12	jun-12	jul-12	ago-12	sep-12
- Préstamos Comerciales	13,26	12,43	12,54	12,69	13,05	12,40	13,58	13,84	13,18	13,11	14,28	13,63	14,26
- Préstamos de Desarrollo	s/m	s/m	s/m	10,00	s/m	s/m	s/m	s/m	s/m	s/m	s/m	s/m	s/m
- Personales de Consumo	13,28	13,74	12,27	12,79	13,52	13,07	12,62	13,15	12,98	13,82	12,85	12,98	12,72
<b>PROMEDIO PONDERADO</b>	<b>13,27</b>	<b>12,55</b>	<b>12,48</b>	<b>12,63</b>	<b>13,09</b>	<b>12,49</b>	<b>13,33</b>	<b>13,70</b>	<b>13,13</b>	<b>13,22</b>	<b>13,91</b>	<b>13,50</b>	<b>13,74</b>

Tasas Pasivas Moneda Extranjera													
	sep-11	oct-11	nov-11	dic-11	ene-12	feb-12	mar-12	abr-12	may-12	jun-12	jul-12	ago-12	sep-12
- Depósitos a la Vista	0,21	0,19	0,21	0,20	0,23	0,23	0,20	0,19	0,19	0,19	0,20	0,19	0,21
- Depósitos a Plazo	s/m	7,72	s/m	7,72	s/m	8,00	s/m	s/m	s/m	s/m	s/m	s/m	s/m
- Títulos Valores Emitidos	6,00	s/m	s/m	s/m	s/m	s/m	7,19	s/m	s/m	s/m	5,09	s/m	8,16
- C D A	5,86	5,50	5,22	5,14	5,71	5,58	6,14	5,49	5,44	5,67	5,73	6,82	6,28
<b>PROMEDIO PONDERADO</b>	<b>1,03</b>	<b>1,02</b>	<b>1,21</b>	<b>0,52</b>	<b>1,09</b>	<b>1,54</b>	<b>0,69</b>	<b>0,39</b>	<b>0,65</b>	<b>0,37</b>	<b>1,00</b>	<b>1,49</b>	<b>0,61</b>
<b>MARGEN DE INTERMEDIACION</b>	<b>12,23</b>	<b>11,53</b>	<b>11,27</b>	<b>12,10</b>	<b>12,00</b>	<b>10,94</b>	<b>12,64</b>	<b>13,31</b>	<b>12,49</b>	<b>12,85</b>	<b>12,91</b>	<b>12,01</b>	<b>13,13</b>

**Fuente : Datos proveídos por la Superintendencia de Bancos.**

<sup>1)</sup> Incluye Préstamos Personales.

## Cuadro Nº 5

Tasas nominales de interés del sistema financiero

Promedio mensuales en porcentajes anuales

Tasas Activas: Operaciones de Préstamos

Setiembre de 2012

	sep-11	oct-11	nov-11	dic-11	ene-12	feb-12	mar-12	abr-12	may-12	jun-12	jul-12	ago-12	sep-12
<b>BANCOS PRIVADOS</b>													
- Desarrollo	12,07	11,54	11,86	11,36	11,41	11,43	11,27	10,90	10,96	10,83	10,87	10,61	10,78
- Comercial	14,37	14,63	13,91	13,48	13,77	13,70	13,29	13,30	13,75	13,21	14,09	13,47	13,63
- Interbancario (Call Money)	8,27	8,16	7,77	7,29	6,21	5,98	6,26	6,20	6,04	6,04	5,57	5,62	5,08
- Certificado de Call Interfinanciero													
- Desarrollo ME	7,28	7,36	7,67	7,77	9,33	9,03	8,77	9,07	9,14	8,82	9,27	8,54	8,84
- Comercial ME	7,36	7,54	7,90	8,60	8,78	8,86	8,70	8,29	8,52	8,94	8,33	8,06	8,37
<b>BANCO NACIONAL DE FOMENTO</b>													
- Desarrollo	11,06 - 11,29	11,14 - 11,28	11,14 - 11,28	10,34 - 11,39	10,06 - 13,16	11,02 - 12,42	11,01 - 12,54	11,06 - 11,52	11,07 - 11,31	10,87 - 11,20	9,89 - 10,25	9,23 - 10,98	10,10 - 10,88
- Comercial	14,64 - 14,68	14,42 - 14,68	14,42 - 14,68	14,47 - 14,67	14,61 - 14,64	14,26 - 14,50	14,33 - 14,79	14,57 - 13,64	14,31 - 13,72	13,65 - 14,61	13,62 - 13,64	13,75 - 13,79	13,13 - 14,00
<b>OTRAS INSTITUCIONES</b>													
Sociedades de Ahorro y Préstamo													
Fondo Ganadero	12 - 19	12 - 19	12 - 19	12 - 19	14 - 19	14 - 19	14 - 19	14 - 19	14 - 19	14 - 19	14 - 19	14 - 19	14 - 19
Empresas Financieras	28,64	28,56	28,47	28,70	29,44	29,43	29,69	30,39	30,11	29,86	30,29	29,26	30,87
Caja de Jubilaciones Bancaria	12 - 19	12 - 19	12 - 19	12 - 19	12 - 19	12 - 19	12 - 19	12 - 19	12 - 19	12 - 19	12 - 19	12 - 17	12 - 17
Cooperativas de Ahorro y Crédito	14,5 - 26,5	14,5 - 26,5	14,5 - 26,5	15 - 28	14,5 - 26,5	14,5 - 26,5	14,5 - 26	14,5 - 26	14,5 - 26	13,5 - 26	13,5 - 26	12,25 - 26	13,5 - 25,5
Crédito Agrícola de Habilitación	15,00	15,00	15,00	15,00	15,00	15,00	15,00	15,00	15,00	15,00	15,00	15,00	15,00

**Fuente:** Superintendencia de Bancos, GONA, Fondo Ganadero, Caja de Jub. de Emp. Bancarios y CAH.  
n.d.: no disponible

## Cuadro N° 6

## Tasas nominales de interés del sistema financiero

## Promedio mensuales en porcentajes anuales

## Tasas Pasivas: Depósitos y Otras Obligaciones

Setiembre de 2012

	sep-11	oct-11	nov-11	dic-11	ene-12	feb-12	mar-12	abr-12	may-12	jun-12	jul-12	ago-12	sep-12
<b>BANCO CENTRAL DEL PARAGUAY</b>													
Letras de Regulación Monetaria *	8,51	8,50	8,08	7,38	6,58	6,50	6,50	6,50	6,33	6,25	6,12	5,70	5,50
Call Money Pasivo	s/m	s/m	s/m	s/m	s/m	s/m	s/m	s/m	s/m	s/m	s/m	s/m	s/m
<b>BANCOS</b>													
<b>DEPOSITOS EN MONEDA NACIONAL</b>													
Depósitos a la Vista	0,68	0,66	0,76	0,65	0,61	0,8	0,67	0,71	0,70	0,71	0,70	0,68	0,69
Depósitos a Plazo Fijo													
<= 90 días	2,99	4,19	6,22	5,69	4,64	3,99	4,39	4,84	4,84	4,83	4,82	4,79	3,76
<= 180 días	6,02	2,50	s/m	4,90	4,16	4,56	3,43	3,99	1,09	3,13	3,80	4,85	4,83
<= 365 días	6,02	6,50	6,30	4,75	9,77	4,62	4,93	5,00	3,00	6,77	7,41	11,66	3,38
> 365 días	3,49	4,32	2,69	3,71	10,19	5,72	5,96	6,66	6,50	8,60	4,92	8,80	8,95
Certificados de Dep, de Ahorro													
<= 180 días	6,73	7,83	6,16	7,98	6,40	6,49	5,95	7,55	4,76	7,14	6,41	5,66	5,25
<= 365 días	7,60	9,55	9,46	8,56	7,71	8,59	7,32	8,61	7,04	7,73	8,17	10,89	10,58
> 365 días	12,5	12,41	12,59	12,95	12,53	12,14	12,12	12,39	12,63	12,71	12,71	12,91	12,51
Titulos Valores Emitidos													
<= 90 días	s/m	s/m	s/m	s/m	s/m	s/m	s/m	s/m	s/m	s/m	s/m	s/m	s/m
<= 180 días	s/m	s/m	s/m	s/m	s/m	s/m	s/m	s/m	s/m	s/m	s/m	s/m	s/m
<= 365 días	s/m	s/m	s/m	s/m	s/m	s/m	s/m	s/m	s/m	s/m	s/m	s/m	s/m
> 365 días	s/m	s/m	s/m	s/m	s/m	s/m	s/m	s/m	s/m	s/m	s/m	s/m	s/m
<b>DEPOSITOS EN MONEDA EXTRANJERA</b>													
- Depósitos a la vista	0,17	0,21	0,19	0,15	0,17	0,23	0,16	0,17	0,16	0,16	0,15	0,15	0,16
- Depósitos a plazo	1,70	1,53	1,20	2,36	1,53	1,33	1,53	1,35	1,34	1,82	1,60	1,88	1,88
- CDA	5,26	5,15	5,03	5,49	5,89	5,89	6,03	5,90	5,52	5,18	5,42	6,81	5,33
<b>EMPRESAS FINANCIERAS</b>													
<b>DEPOSITOS EN MONEDA NACIONAL</b>													
- Depósitos a la Vista	0,57	0,56	0,55	0,54	0,54	0,53	0,55	0,46	0,44	0,42	0,41	0,41	0,47
- Depósitos a Plazo	14,58	12,47	13,18	12,61	12,38	13,06	12,91	9,30	14,42	9,73	12,94	13,13	13,00
- Títulos Valores Emitidos	13,12	9,65	11,26	12,65	13,88	12,55	12,59	11,39	11,84	12,49	10,56	13,68	12,89
- CDA	11,84	12,35	12,15	11,70	11,88	11,76	12,06	11,95	12,18	12,15	11,82	12,42	11,67
<b>EMPRESAS FINANCIERAS</b>													
<b>DEPOSITOS EN MONEDA EXTRANJERA</b>													
- Depósitos a la Vista	0,21	0,19	0,21	0,20	0,23	0,23	0,20	0,19	0,19	0,19	0,20	0,19	0,21
- Depósitos a Plazo	s/m	7,50	s/m	7,50	s/m	8,00	s/m	s/m	s/m	s/m	s/m	s/m	s/m
- Títulos Valores Emitidos	6,00	s/m	s/m	s/m	s/m	s/m	7,00	s/m	s/m	s/m	s/m	s/m	8,00
- CDA	5,81	5,45	5,12	5,05	5,61	5,54	6,06	5,40	5,35	5,58	5,61	6,79	6,18
<b>COOPERATIVAS DE AHORRO Y CREDITO</b>	1,5 - 13,6	1,5 - 13,6	1,5 - 13,6	1,5 - 13,6	1,5 - 13,6	1,5 - 14,75	1,5 - 14,75	1,5 - 14,75	1,5 - 14,75	1,5 - 14,75	1,5 - 14,75	1,5 - 14,75	1,5 - 14,75

Fuente : Superintendencia de Bancos y DOMA.

\* Rendimiento Promedio Ponderado.

**Cuadro N° 7**  
**Costo de captación del dinero de los bancos**  
**En porcentajes anuales**  
**Setiembre de 2012**

	Tasa de interés global 1/			Tasa de interés más encaje 2/			Tasa de interés más encaje menos remuneración 3/		
	s/ Cta. Cte.	c/ Cta. Cte.	Plazo 4/	s/ Cta. Cte.	c/ Cta. Cte.	Plazo 4/	s/ Cta. Cte.	c/ Cta. Cte.	Plazo 4/
<b>2008</b>									
ene-08	3,20	2,06	8,21	3,76	2,42	9,66	3,62	2,28	9,51
feb-08	3,30	2,13	8,51	3,88	2,51	10,02	3,71	2,34	9,85
mar-08	3,14	2,03	7,88	3,69	2,39	9,27	3,54	2,24	9,12
abr-08	2,86	1,84	6,60	3,36	2,16	7,77	3,22	2,02	7,62
may-08	3,43	2,21	8,00	4,03	2,60	9,41	3,89	2,46	9,26
jun-08	3,16	2,04	7,42	3,72	2,40	8,72	3,56	2,25	8,57
jul-08	3,13	2,00	7,26	3,69	2,35	8,54	3,54	2,20	8,39
ago-08	3,26	2,09	7,55	3,84	2,45	8,88	3,70	2,31	8,74
sep-08	3,13	2,04	7,07	3,68	2,40	8,31	3,51	2,24	8,14
oct-08	4,47	2,91	9,67	5,25	3,43	11,38	5,06	3,23	11,18
nov-08	4,31	2,80	8,94	5,07	3,29	10,52	4,84	3,07	10,29
dic-08	4,98	3,21	9,77	5,86	3,77	11,69	5,63	3,54	11,45
<b>2009</b>									
ene-09	4,86	3,19	9,77	5,71	3,75	11,49	5,45	3,49	11,24
feb-09	4,90	3,25	10,04	5,77	3,82	11,81	5,52	3,57	11,56
mar-09	4,70	3,12	9,54	5,53	3,67	11,23	5,34	3,48	11,04
abr-09	4,26	2,89	8,83	5,01	3,40	10,39	4,77	3,15	10,14
may-09	4,40	2,95	9,20	5,18	3,47	10,82	4,94	3,23	10,58
jun-09	4,24	2,86	9,20	4,98	3,36	10,83	4,78	3,16	10,62
jul-09	3,35	2,28	6,66	3,94	2,69	7,84	3,74	2,49	7,64
ago-09	3,53	2,41	6,96	4,16	2,84	8,19	3,95	2,63	7,98
sep-09	3,65	2,49	7,29	4,29	2,93	8,58	4,11	2,75	8,40
oct-09	3,67	2,48	7,69	4,32	2,92	9,04	4,14	2,74	8,87
nov-09	3,54	2,25	7,03	4,16	2,65	8,27	3,99	2,48	8,10
dic-09	3,55	2,32	7,26	4,18	2,73	8,54	3,99	2,55	8,36
<b>2010</b>									
ene-10	3,45	2,26	7,41	4,06	2,65	8,72	3,88	2,47	8,54
feb-10	2,93	1,94	6,20	3,44	2,28	7,29	3,28	2,12	7,13
mar-10	3,58	2,43	7,79	4,21	2,86	9,17	4,03	2,67	8,98
abr-10	3,17	2,08	6,59	3,73	2,44	7,76	3,58	2,29	7,60
may-10	3,47	2,27	7,22	4,08	2,67	8,49	3,90	2,48	8,31
jun-10	3,44	2,29	7,00	4,04	2,69	8,23	3,86	2,51	8,05
jul-10	3,31	2,20	6,73	3,89	2,59	7,92	3,71	2,41	7,74
ago-10	3,22	2,13	6,71	3,79	2,50	7,89	3,62	2,34	7,72
sep-10	3,37	2,27	6,71	3,96	2,68	7,89	3,77	2,48	7,69
oct-10	3,33	2,22	6,73	3,92	2,61	7,92	3,73	2,42	7,73
nov-10	3,49	2,33	6,95	4,11	2,74	8,18	3,92	2,55	7,99
dic-10	4,28	2,80	8,15	5,03	3,29	9,59	4,84	3,10	9,40
<b>2011</b>									
ene-11	4,45	2,95	8,89	5,23	3,47	10,45	5,02	3,26	10,25
feb-11	4,61	3,09	9,35	5,43	3,64	11,00	5,17	3,37	10,74
mar-11	5,05	3,39	9,76	5,94	3,98	11,49	5,70	3,75	11,25
abr-11	5,90	3,95	11,19	6,94	4,65	13,16	6,69	4,41	12,92
may-11	6,11	4,12	11,73	7,18	4,85	13,80	6,90	4,57	13,52
jun-11	6,05	4,10	11,36	7,12	4,82	13,36	6,85	4,56	13,10
jul-11	5,97	4,06	10,87	7,02	4,78	12,79	6,74	4,49	12,50
ago-11	5,62	3,86	10,37	6,61	4,54	12,20	6,35	4,29	11,94
sep-11	5,68	3,96	10,56	6,68	4,66	12,43	6,39	4,36	12,13
oct-11	5,73	3,98	10,48	6,99	4,85	12,78	6,60	4,47	12,40
nov-11	5,80	4,04	10,48	7,07	4,93	12,78	6,67	4,54	12,38
dic-11	6,12	4,15	10,55	7,47	5,07	12,87	7,06	4,66	12,46
<b>2012</b>									
ene-12	5,57	3,87	9,90	6,80	4,72	12,08	6,40	4,32	11,68
feb-12	5,72	3,99	9,88	6,98	4,87	12,05	6,57	4,46	11,65
mar-12	5,62	3,94	9,92	6,86	4,81	12,10	6,39	4,34	11,63
abr-12	5,84	4,13	10,15	7,12	5,03	12,38	6,66	4,57	11,92
may-12	6,47	4,53	11,15	7,89	5,52	13,60	7,41	5,04	13,12
jun-12	6,47	4,44	10,48	7,89	5,42	12,78	7,43	4,96	12,32
jul-12	6,64	4,65	11,14	8,10	5,67	13,58	7,60	5,16	13,08
ago-12	6,79	4,74	11,27	8,28	5,78	13,75	7,81	5,31	13,28
sep-12	6,49	4,56	10,89	7,91	5,57	13,28	7,44	5,10	12,82

**Fuente : Superintendencia de Bancos y DOMA.**

1/ Tasas nominales, ponderadas por la estructura de Depósitos obtenida de la planilla de disponibilidades.

2/ La incidencia del encaje se suma a la tasa de interés para cada rubro.

3/ Se halla deducida la remuneración del encaje sobre los Depósitos de Ahorro, Cta. Cte. y Certificados de Depósitos.

4/ Incluye Depósitos a Plazo Fijo y Certificados de Depósito de Ahorro.