



INDICADORES FINANCIEROS

FEBRERO 2013

REPUBLICA DEL PARAGUAY



Banco Central del Paraguay
Federación Rusa y Sargento Marecos
www.bcp.gov.py - webmaster@bcp.gov.py
Asunción - Paraguay

Indicadores Financieros

Sub Gerencia
General de Política
Monetaria

Departamento de
Estudios Monetarios y
Financieros

División de Estudios del
Mercado Financiero

Contenido

*Tasas de Interés
Bancarias Efectivas* 2

*Principales Indicadores
del Sistema Bancario
Nacional* 4

*Tasas de Interés
Efectivas de Empresas
Financieras.* 5

*Tasas de Interés de
Política Monetaria* 7

*Tasas de Interés
Internacionales* 8

Apéndice 10

Estadísticas 13

En febrero de 2013, las tasas de interés activas y pasivas del sistema bancario para las operaciones en Moneda Nacional (MN) presentan comportamientos distintos, a la baja, las activas y al alza las pasivas. En Moneda Extranjera (ME), en cambio, registran igualmente comportamientos distintos, con reducción en las tasas activas y estables las pasivas. La tasa de interés activa en MN se situó en 16,71% (no incluyen sobregiros y tarjetas de crédito) y la pasiva en 2,18%. Cabe señalar que se observan tanto, aumentos como disminuciones en las tasas activas en término mensual y disminuciones en la mayoría en término interanual.

La tasa de interés de las entidades bancarias para operaciones activas en ME tuvo un nivel de 9,38%, mientras que la tasa de interés pasiva para operaciones en esta moneda fue 0,74%.

Respecto a las tasas de interés de las empresas financieras en MN, se menciona que las tasas activas se mantuvo estable, en cambio las pasivas presentan comportamientos a la baja, situándose en niveles promedios de 28,87% (no incluye tarjeta de crédito) y 4,36%, respectivamente. Por su parte, en ME la tasa de interés activa se ubicó en 13,89% y la pasiva en 0,50%.

En el ámbito internacional, en el mes de febrero de 2013 la Reserva Federal de EUA sigue sin alterar la tasa de interés de Política Monetaria ubicada en 0,25%. En tanto, el Banco Central Europeo, decidió mantener la tasa de política monetaria a un nivel de 0,75%. Por su parte, el Comité de Política Monetaria (COPOM) del Banco Central de Brasil, igualmente, mantuvo en febrero la tasa SELIC a un nivel de 7,25%.

Tasas de Interés Bancaria Efectivas

Tasa de Interés Activa en Moneda Nacional (MN)

En febrero de 2013, la tasa de interés¹ para las operaciones activas en MN de los bancos fue de **16,71%**, nivel levemente inferior respecto al mes de enero de 2013.

Las tasas que componen este rubro registraron movimientos al alza y a la baja. Así, tuvieron reducciones las tasas para Préstamos Comerciales, Consumo y Sobregiros.

Tabla N° 1 Tasa de Interés Activa en MN

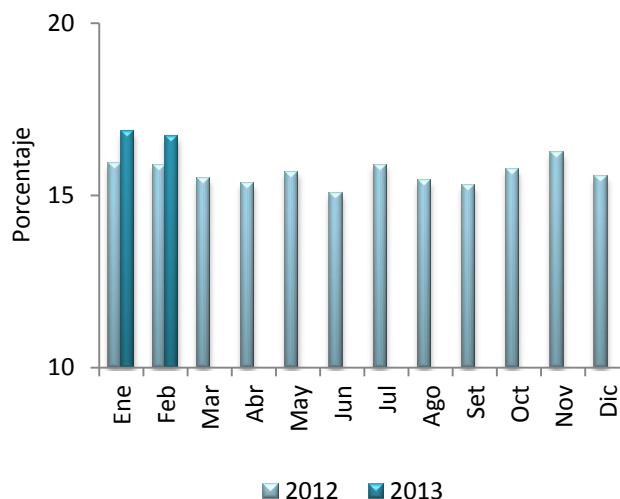
	Comerciales	Desarrollo	Consumo	Vivienda	sobregiros	Tarjetas de Crédito
feb-12	14,72	11,69	27,09	16,06	43,66	44,10
ene-13	15,54	10,55	24,18	13,54	45,25	48,45
feb-13	15,42	11,72	23,21	13,56	44,04	49,25
Var. Mensual	-0,1	1,2	-1,0	0,0	-1,2	0,8
Var. Anual	0,7	0,0	-3,9	-2,5	0,4	5,2

Fuente: Superintendencia de Bancos

Las tasas para sobregiros y tarjetas de crédito, que constituyen las de mayor costo en las modalidades de financiación bancaria y que han sido las más rígidas, se ubicaron en 44,04% y 49,25%, respectivamente. Se señala además, que el nivel alcanzado de 16,71% es mayor al nivel observado en igual periodo del año anterior en 0,8 p.p.

¹ Todas las tasas a las que se hacen referencia en el presente informe constituyen promedios ponderados mensuales en porcentajes anuales. Las tablas contienen variaciones que corresponden a las diferencias entre promedios ponderados de cada periodo.

Gráfico N° 1 Tasa de Interés Activa en MN Promedio Ponderado



Fuente: Superintendencia de Bancos

Tasa de Interés Pasiva en Moneda Nacional

Las tasas que componen el rubro presentaron comportamiento mayormente estable con tendencia al alza en el presente mes. En este sentido, se observó aumentos en las tasas para Depósitos a la Vista en 0,1 p.p. y CDA en 0,6 p.p. En cambio, se redujo la tasa para Ahorro a Plazo en 0,2 p.p. En el presente mes no se registraron operaciones de Títulos Valores Emitidos.

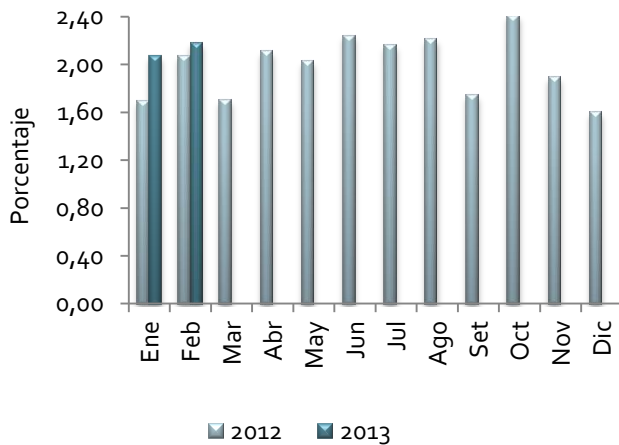
Tabla N° 2 Tasa de Interés Pasiva en MN

	Vista	Plazo	CDA
feb-12	0,81	5,09	10,65
ene-13	0,75	5,14	11,10
feb-13	0,82	4,94	11,69
Var. Mensual	0,1	-0,2	0,6
Var. Anual	0,0	-0,1	1,0

Fuente: Superintendencia de Bancos

En febrero de 2013, la tasa de interés pasiva en MN obtuvo un nivel superior en términos interanuales, como se puede observar en el siguiente gráfico.

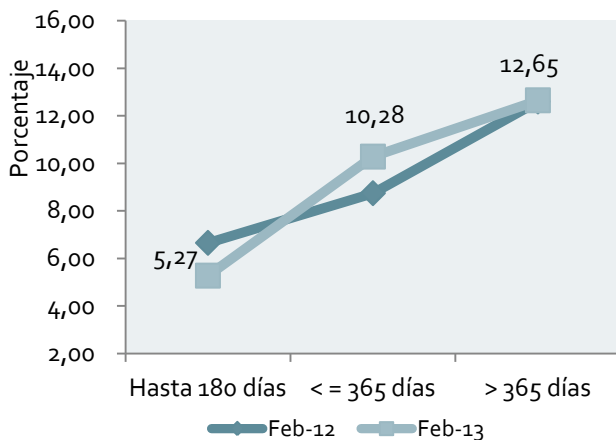
Gráfico N° 2 Tasa de Interés Pasiva en MN Promedio Ponderado



Fuente: Superintendencia de Bancos

La curva de rendimiento de los CDA en MN presenta una pendiente positiva en febrero de 2013. La tasa para plazos hasta 180 días presenta nivel inferior a los del pasado año. En cambio las tasas para plazos menores e iguales a 365 días y mayor a 365 días, presentan niveles superiores a los del pasado año. Estos nuevos valores representan en promedio simple una tasa de 9,4%, levemente superior a la registrada en el mismo periodo del año anterior.

Gráfico N° 3 Curva de Rendimiento de CDA en MN



Fuente: Superintendencia de Bancos

Tasa de Interés Activa en Moneda Extranjera

La tasa de interés activa en ME de los Bancos fue de **9,38%** en febrero de 2013, valor que representa un nivel ligeramente inferior al del mes anterior.

El nivel observado responde a la disminución en la tasa Préstamos Comerciales (0,5 p.p.), Préstamos de Desarrollo (0,3 p.p.) y Otros Prestamos en (0,2 p.p.). En cambio registraron aumentos las tasas para Préstamos Personales para la Vivienda (0,5 p.p.) y Sobregiros (0,5 p.p.) en el presente mes en estudio.

Tabla N° 3 Tasa de Interés Activa en ME

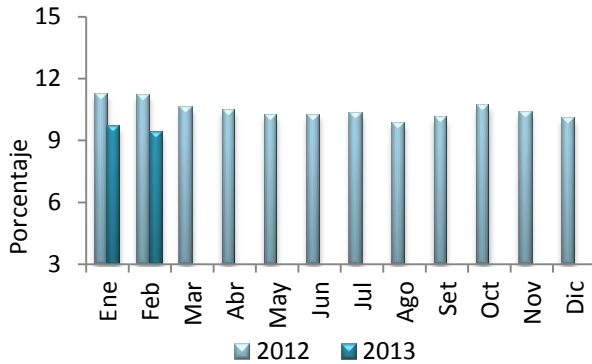
	Comerciales	Desarrollo	Consumo	Vivienda	Otros	Sobregiros
feb-12	9,14	9,26	11,56	-	9,70	14,37
ene-13	7,55	8,20	8,56	12,68	8,78	13,66
feb-13	7,00	7,89	9,06	-	8,57	14,13
Var. Mensual	-0,5	-0,3	0,5	-	-0,2	0,5
Var. Anual	-2,1	-1,4	-2,5	-	-1,1	-0,2

Fuente: Superintendencia de Bancos

En término interanual, la tasa presentó una baja de 1,8 p.p.

En el gráfico N° 5 se aprecian los niveles de las tasas de interés activas en ME observadas durante 2012 y en el corriente año.

Gráfico N° 4 Tasa de Interés Activa en ME Promedio Ponderado



Fuente: Superintendencia de Bancos

Tasa de Interés Pasiva en Moneda Extranjera

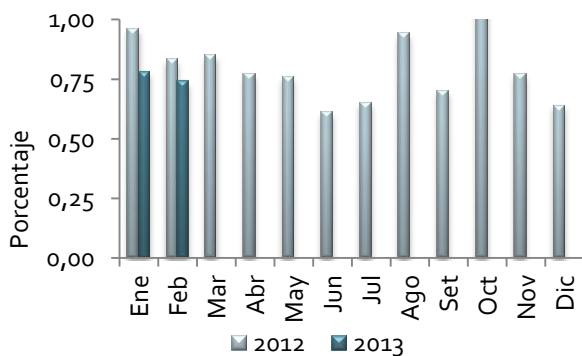
La tasa de interés pasiva en ME sigue la tendencia de los últimos años, registrando niveles bajos y relativamente estables. En el mes de febrero de 2013, la misma se situó en un nivel de **0,74%**, similar al registrado en el mes anterior.

Tabla N° 4 Tasa de Interés Pasiva en ME

	Vista	Plazo	CDA
feb-12	0,23	1,33	5,99
ene-13	0,19	3,18	4,81
feb-13	0,22	2,08	5,28
Var. Mensual	0,0	-1,1	0,5
Var. Anual	0,0	0,7	-0,7

Fuente: Superintendencia de Bancos

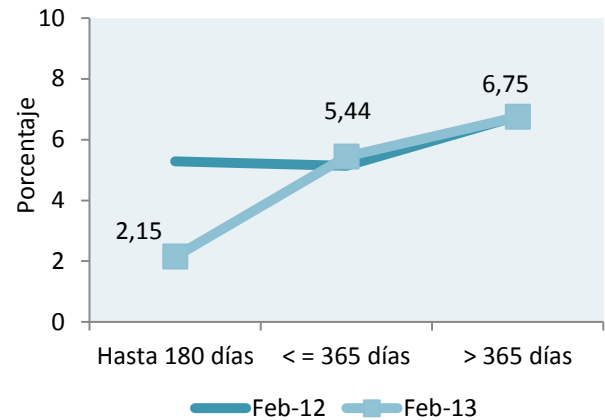
Gráfico N° 5 Tasa de Interés Pasiva en ME Promedio Ponderado



Fuente: Superintendencia de Bancos

En términos interanuales, la curva de rendimiento de los CDA en ME presenta niveles inferiores para plazos hasta 180 días y mayores a 365 días. En cambio, nivel superior para el plazo de menores e iguales a 365 días. Estos nuevos valores representan en promedio simple una tasa de **4,8%**, similar a la observada en igual periodo del año anterior.

Gráfico N° 6 Curva de Rendimiento de CDA en ME



Fuente: Superintendencia de Bancos

Principales Indicadores del Sistema Bancario Nacional

El índice de Eficiencia del Sistema Bancario (Gastos Administrativos/Margen Operativo) en el mes de análisis fue de **45,02**, en tanto que en el mes de febrero del año anterior registro un nivel **44,2%**.

Con respecto a la Calidad de la Cartera del Sistema Bancario consolidado, el indicador de morosidad (Cartera Vencida / Cartera Vigente + Cartera Vencida) fue de **2,2%** a febrero de 2013. Este nivel representa un deterioro interanual de **0,2** puntos porcentuales respecto a febrero de 2012. Por su parte, el nivel de morosidad medido por este indicador para los bancos privados (excluyendo BNF) fue de **2,29%** presentando así un incremento interanual de **0,2** punto porcentual, superior al **2,11%** registrado a fines de febrero del 2012.

Tasa de Interés Efectiva de las Empresas Financieras

Tasa de Interés Activa en Moneda Nacional

En febrero de 2013, la tasa de interés activa en MN de las empresas financieras fue de **28,871%**. Este valor representó un nivel menor comparado con la tasa del mes de enero de 2013.

Las tasas que componen el rubro tuvieron movimientos al alza y a la baja. Así, disminuyeron las tasas para Préstamos Comerciales en (0,2 p.p.) y Tarjetas de Crédito en (1,3 p.p.). En cambio, aumentaron las tasas para Préstamos de Desarrollo (1,2 p.p.) y Préstamos Personales de Consumo (0,2 p.p.). En tanto, la tasa para Préstamos Personales para la Vivienda no tuvo movimiento en el presente mes.

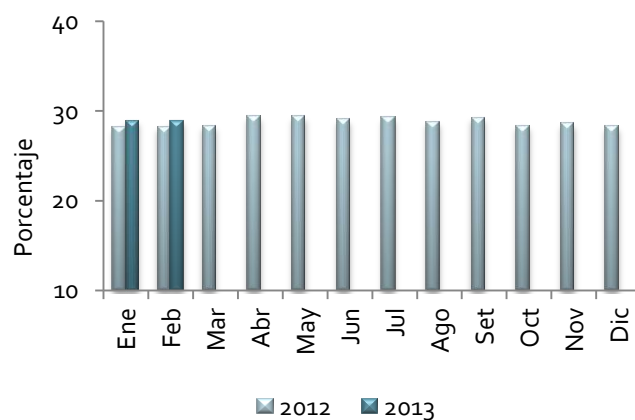
Tabla N° 5 Tasa de Interés Activa en MN

	Comerciales	Desarrollo	Consumo	Vivienda	Tarjetas de Crédito
feb-12	27,60	18,24	29,91	-	44,29
ene-13	28,88	18,18	29,21	15,31	49,91
feb-13	28,64	19,42	29,37	s/m	48,59
Var. Mensual	-0,2	1,2	0,2	-	-1,3
Var. Anual	1,0	1,2	-0,5	-	4,3

Fuente: Superintendencia de Bancos

La tasa de interés activa en MN de las empresas financieras, registró un nivel inferior en 0,6 p.p. en relación al del año anterior.

Gráfico N° 7 Tasa de Interés Activa en MN Promedio Ponderado



Fuente: Superintendencia de Bancos

Tasa de Interés Pasiva en Moneda Nacional

La tasa de interés para las captaciones en MN de las empresas financieras alcanzó un nivel de **4,36%**, este valor es inferior al de enero de 2013.

En comparación al mes anterior todas las tasas registraron reducciones, así disminuyeron las tasas para Depósitos a la Vista en 0,1 p.p., Depósitos a Plazo en 0,3 p.p. y Certificados de Depósitos de Ahorro en 0,9 p.p. En tanto, Títulos Valores Emitidos no registraron operaciones.

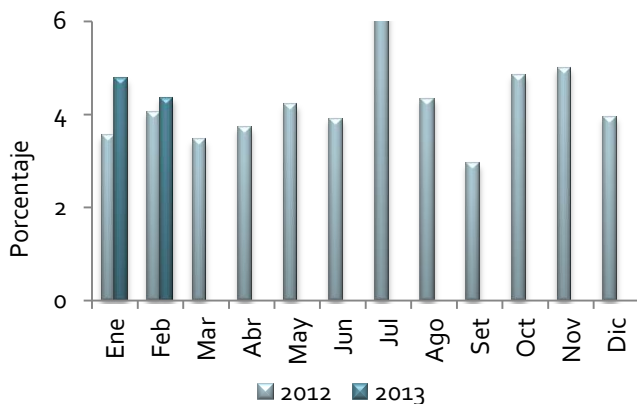
Tabla N° 6 Tasa de Interés Pasiva MN

	Vista	Plazo	Títulos	CDA
feb-12	0,53	13,84	13,04	12,19
ene-13	0,51	13,24	s/m	13,13
feb-13	0,43	12,94	s/m	12,26
Var. Mensual	-0,1	-0,3	-	-0,9
Var. Anual	-0,1	-0,9	-	0,1

Fuente: Superintendencia de Bancos

En término interanual la tasa promedio mencionada tuvo un valor superior en 0,3 p.p., los niveles registrados por esta tasa, así como su tendencia pueden valorarse en el gráfico a continuación.

Gráfico N° 8 Tasa de Interés Pasiva en MN Promedio Ponderado



Fuente: Superintendencia de Bancos

Tasa de Interés Activa en Moneda Extranjera

La tasa de interés activa para las operaciones en ME de las empresas financieras fue de **13,89%**, nivel superior al del mes de enero de 2013. En comparación al mes precedente, aumentaron las tasas para Préstamos Comerciales en 1,0 p.p. y para préstamos de Consumo en 0,7 p.p. En tanto, el rubro Préstamos de Desarrollo no registró movimiento en este periodo.

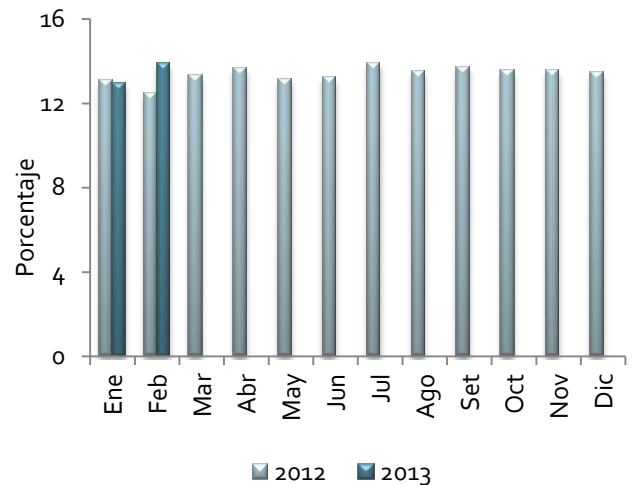
Tabla N° 7 Tasa de Interés Activa en ME

	Comerciales	Desarrollo	Consumo
feb-12	12,40	s/m	13,07
ene-13	13,15	s/m	12,57
feb-13	14,16	s/m	13,27
Var. Mensual	1,0	-	0,7
Var. Anual	1,8	-	0,2

Fuente: Superintendencia de Bancos

Interanualmente, esta tasa obtuvo un nivel superior al del año anterior, su comportamiento se puede apreciar en el siguiente gráfico.

Gráfico N° 9 Tasa de Interés Activa en ME Promedio Ponderado



Fuente: Superintendencia de Bancos

Tasa de Interés Pasiva en Moneda Extranjera

La tasa de interés pasiva para operaciones de captación en ME de las financieras se situó en **0,50%** en febrero de 2013, nivel similar al del mes anterior.

La tasa para Certificados de Depósitos de Ahorro presentó variación positiva de 0,5 p.p. Por su parte la tasa para Depósitos a la Vista no registró variación. En este periodo, no se registraron operaciones de Títulos Valores Emitidos y Depósitos a Plazo.

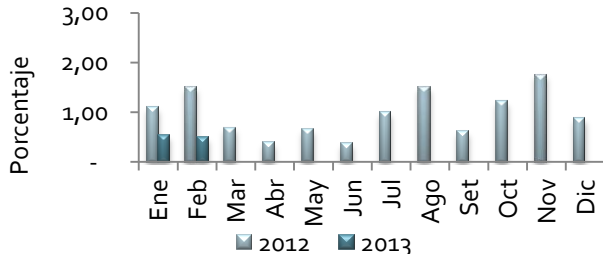
Tabla N° 8 Tasa de Interés Pasiva en ME

	Vista	Plazo	Títulos	CDA
feb-12	0,23	s/m	s/m	5,58
ene-13	0,36	s/m	s/m	5,47
feb-13	0,34	s/m	s/m	5,96
Var. Mensual	0,0	-	-	0,5
Var. Anual	0,1	-	-	0,4

Fuente: Superintendencia de Bancos

En el mes de febrero de 2013, la tasa pasiva en ME de las empresas financieras fue inferior en 1,0 p.p. a la de igual período del año anterior.

Gráfico N° 10 Tasa de Interés Pasiva en ME Ponderado



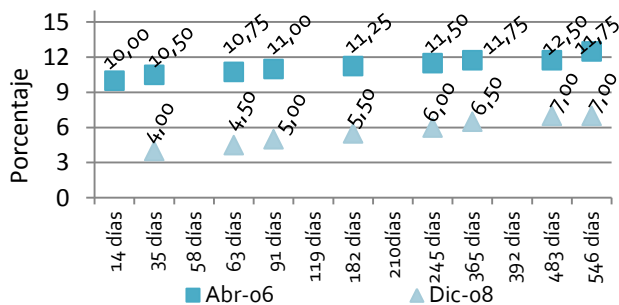
Fuente: Superintendencia de Bancos

Tasas de Interés de Política Monetaria

Banco Central del Paraguay

En el 2006, la estrategia monetaria adoptada por el BCP consistió en elevar las tasas de interés de los Instrumentos de Regulación Monetaria (IRM) en todos sus plazos y en especial en los títulos de menor duración. A partir de abril de 2007, las colocaciones se realizaron a tasas referenciales, modalidad utilizada hasta julio de 2008 cuando se decide utilizar un esquema de tasas licitadas, donde los propios bancos fijaban las tasas. Esta política se estuvo implementando hasta noviembre del 2008, cuando se decidió reducir las tasas de interés de las IRM en un punto porcentual para todos los plazos, buscando disminuir el estímulo de los bancos de colocar su liquidez en estos instrumentos. Desde enero de 2009, las colocaciones se realizan utilizando nuevamente tasas licitadas, lo que dio lugar a reducciones significativas en las tasas adjudicadas.

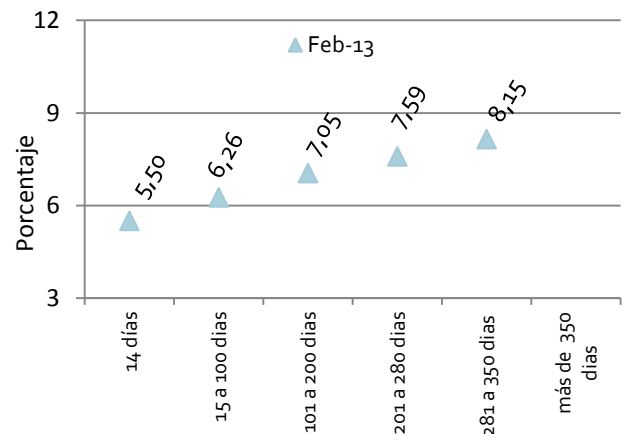
Gráfico N° 11 Tasa de Rendimientos de los IRM



Fuente: Gerencia de Mercados

En el presente mes el Comité de Operaciones de Mercado Abierto (CEOMA) decidió mantener la tasa de interés de política monetaria de 14 días en 5,50%. Además, se colocaron instrumentos en plazos de 15 a 100 días a la tasa del 6,26%, de 101 a 200 días a la tasa de 7,05%, de 201 a 280 días a la tasa de 7,59% y de 281 a 350 días a la tasa de 8,15%.

Gráfico N° 12 Tasa de Rendimientos de los IRM

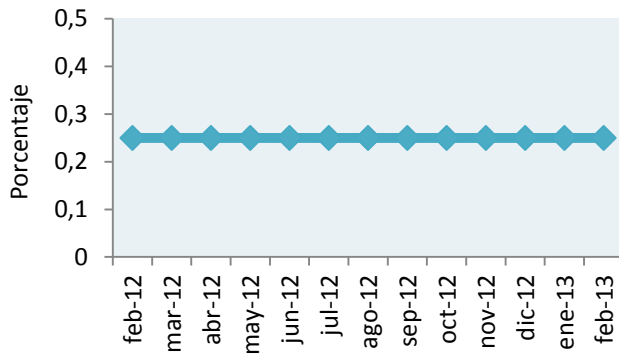


Fuente: Gerencia de Mercados

Reserva Federal

A fines de 2008, la Reserva Federal de los EUA, redujo su tasa de referencia a 0,25%, nivel mínimo record. En febrero 2013, el Comité de Mercado Abierto de la Reserva Federal mantuvo la tasa de interés en el mismo nivel en que permanece desde hace más de tres años (desde diciembre de 2008). Esperando su reunión de marzo, el Comité, continua con su política de estímulo, mantendrá su plan de compras de bonos hipotecarios y del Tesoro. Estas acciones deberían mantener las presiones a la baja en los tipos de interés a largo plazo, apoyar los mercados hipotecarios y financieros y ayudar a hacer las condiciones financieras más acomodaticias en general.

Gráfico N° 13 Tasa Referencial Fed (EEUU)



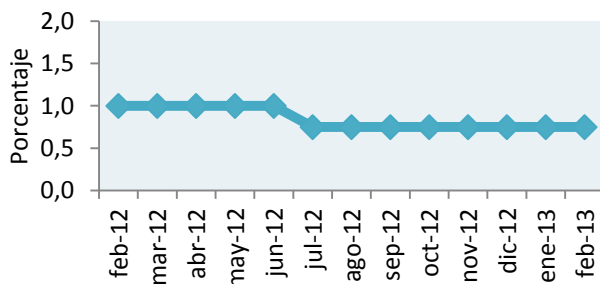
Fuente: Reuters

Banco Central Europeo

El Consejo de Gobierno del Banco Central Europeo (BCE), en su reunión celebrada en febrero de 2013, decidió mantener los tipos de interés de la zona euro en su mínimo histórico de 0,75%, donde lo situó en la reunión de julio de 2012. Debido a las perspectivas de inflación equilibradas, riesgos económicos a la baja y énfasis en la importancia de los ajustes fiscales y estructurales.

El BCE ha destacado que vigilará de cerca las condiciones del mercado monetario y su impacto potencial sobre el grado de relajación de la política monetaria, sugiere que no se tolerará un repunte continuado de los tipos de mercado. Además, reconocía que la reciente apreciación del euro plantea riesgos a la baja para la inflación.

Gráfico N° 14 Tasa de Interés de Política Monetaria Zona Euro

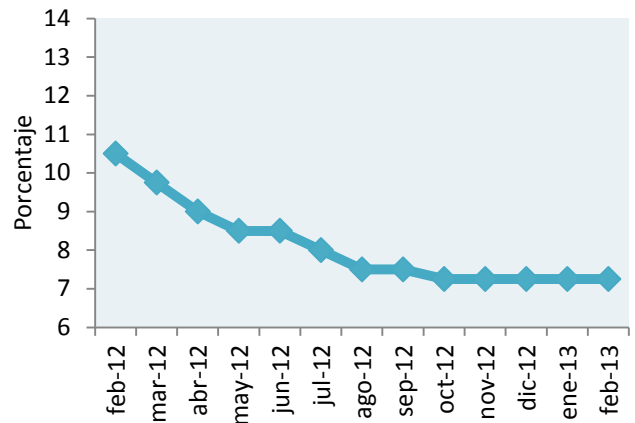


Fuente: Reuters

Banco Central de Brasil

El Comité de Política Monetaria (COPOM) del Banco Central de Brasil, mantuvo en un nivel de 7,25% su tasa de interés de referencia Selic, menor nivel que haya registrado en su historia. En espera de su próxima reunión de marzo donde evaluará la evolución del escenario macroeconómico, para definir los siguientes pasos que seguirá la política monetaria.

Gráfico N° 15 Tasa Selic (Brasil)



Fuente: Reuters

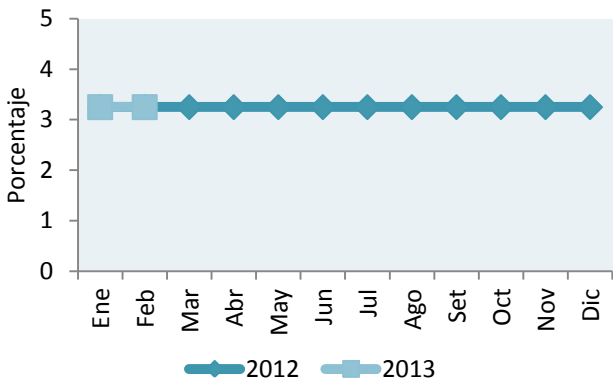
Tasas de Interés Internacionales

PRIME y LIBOR

A fines de febrero de 2013, los niveles de las principales tasas de interés del mercado internacional tuvieron comportamientos similares permaneciendo ambas estables, respecto a sus niveles del mes precedente.

En el presente mes, la PRIME, tasa aplicada a los créditos a grandes empresas por los mayores bancos comerciales de Estados Unidos, se mantuvo en 3,25%, valor en que permanece desde principios del 2009.

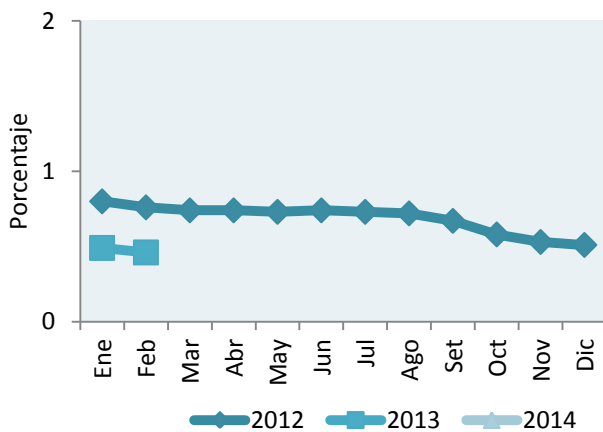
Gráfico N° 16 Prime (Seis meses)



Fuente: Reuters

Por su parte, en el presente mes de febrero de 2013, la LIBOR² se redujo, registrando un nivel de 0,46%, ligeramente inferior al valor registrado interanualmente.

Gráfico N° 17 Libor (Seis meses)



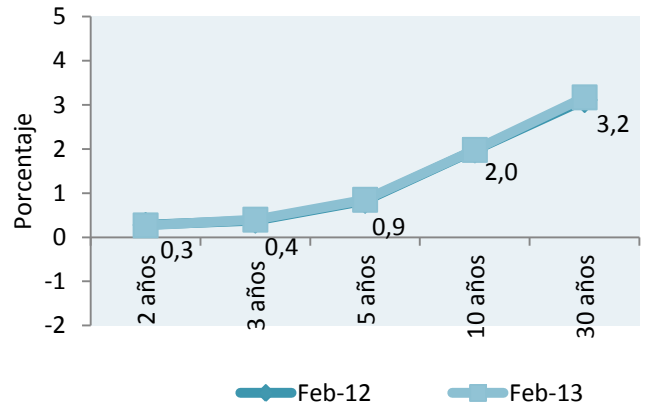
Fuente: Reuters

Bonos del Tesoro de Estados Unidos

La curva de rendimiento de los bonos del tesoro de los Estados Unidos presenta en febrero de 2013 una pendiente positiva. Las tasas para los bonos en los plazos (3, 5, 10 y 30 años), registraron aumentos, salvo los de 2 años (nivel inferior), respecto a los niveles observados en febrero de 2012.

Estos nuevos niveles representan en promedio simple una tasa de 1,3%, similar a la observada en igual período del año anterior.

Gráfico N° 18 Rendimiento de Bonos del Tesoro de los Estados Unidos

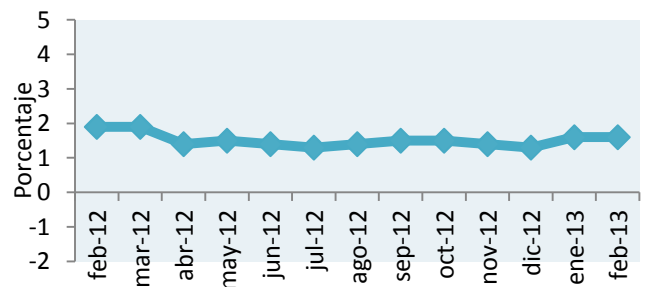


Fuente: Reuters

Bonos del Tesoro de Alemania

El rendimiento de los bonos del Tesoro de Alemania a 10 años de plazo, registró un nivel de 1,6%, levemente inferior al observado en febrero de 2012.

Gráfico N° 19 Rendimiento de Bonos del Tesoro de los Alemania (10 años)



Fuente: Reuters

² London Interbank Offered Rate: Tasa de Interés Interbancaria de Londres.

Tasas de Interés bancaria en el Paraguay

Volatilidad de las tasas bancarias*

El conocimiento de la dinámica estadística de la tasa de interés es una herramienta útil no sólo para la valuación de los instrumentos financieros, sino también para las expectativas y tendencias de decisiones intertemporales de consumo, ahorro e inversión de los principales agentes económicos. Por ende, este informe mensual incorpora un análisis de las variaciones de la volatilidad anual (febrero 2012 a febrero 2013) en base al comportamiento pasado de corto plazo en el sistema financiero.

Tasas Bancarias en Moneda Local

En el periodo considerado, las tasas activas en moneda local expresadas por los créditos bancarios destinados a tarjetas de créditos y sobregiros representaron los porcentajes más elevados en contraste con las tasas para préstamos desarrollo, vivienda y comerciales, las cuales se ubicaron en promedio en niveles de 11,21; 14,14% y 14,88% respectivamente. La tasa de interés promedio aplicada en tarjetas de crédito fue del 48,16% con un máximo de 49,71%. Observando la última columna de la Tabla 1 y considerando la varianza como medición de volatilidad, se observa que las más riesgosas son las operativas para consumo, seguidas por las de vivienda y comerciales por presentar mayores valores de dispersión respecto al promedio. Con relación a las tasas pasivas, en el mencionado periodo la tasa pagada por Certificados de Depósitos de Ahorro representó el porcentaje más elevado. Asimismo, los valores de la varianza muestran que las tasas para Depósitos de Ahorro a Plazo son los más volátiles, en el período analizado.

Tabla 1
Estadísticas básicas de tasas bancarias en Moneda Local
Febrero 2012 a Febrero 2013
En Porcentajes

Tasa de interés bancaria	Mínimo	Máximo	Promedio	Varianza
Préstamos Comerciales	14,13	16,00	14,88	0,318
Préstamos Desarrollo	10,55	11,72	11,21	0,112
Personales – Consumo	17,64	27,58	24,30	10,270
Personales – Vivienda	10,94	18,05	14,14	2,705
Sobregiros	41,79	45,25	43,58	0,985
Tarjetas de Crédito	44,10	49,71	48,16	3,071
Depósitos a la Vista	0,68	0,82	0,74	0,003
Depósitos a Plazo	4,21	5,41	4,94	0,073
CDA	10,65	7,12	11,50	0,347

*Se observa un elevado grado de volatilidad principalmente en los Préstamos para la Vivienda, debido a que en determinados momentos, los créditos provienen de fondos de la AFD con bajas tasas y en otros de fondos propios con tasas más elevadas.

Tasas Bancarias en Moneda Extranjera

El comportamiento de las tasas activas en moneda extranjera sigue un comportamiento similar de riesgos y estructura que las de moneda local. En el periodo considerado, las tasas activas expresadas por los créditos bancarios a sobregiros y de vivienda presentaron los porcentajes más elevados en comparación con las tasas para préstamos comerciales, desarrollo y consumo, las cuales se ubicaron en un promedio de 8,57%, 8,87 y 9,78%, respectivamente. La varianza en la última columna de la Tabla 2 describe como las más volátiles a las tasas destinadas a préstamos de consumo y para la vivienda.

Tabla 2
Estadísticas básicas de Tasas Activas bancarias en Moneda Extranjera
Febrero 2012 a Febrero 2013
En Porcentajes

Tasa de interés bancaria	Mínimo	Máximo	Promedio	Varianza
Préstamos Comerciales	7,00	10,02	8,57	0,553
Préstamos Desarrollo	7,89	9,39	8,87	0,184
Personales Consumo	6,47	11,56	9,78	2,144
Personales Vivienda	9,74	12,68	11,05	0,892
Sobregiros M/E	13,27	14,37	13,71	0,105

Volatilidad Interanual

Definiendo a la volatilidad como el resultado de la varianza interanual de la tasa de interés, los valores promedios, mínimos y máximos se ilustran en la Tabla 3. El cuadro resumen de volatilidad ilustra a simple vista, todas las aseveraciones que fueran mencionadas anteriormente. De hecho, las operativas de préstamos para la Vivienda, Consumo y Comerciales figuran entre las de mayor promedio de volatilidad. Es interesante destacar que si bien las tasas para las tarjetas de créditos son elevadas, las mismas tienen un nivel bajo de volatilidad.

Tabla 3
Volatilidad de Tasas Activas bancarias
Febrero 2012 a Febrero 2013

Tasa de interés bancaria	Mínimo	Máximo	Promedio
Préstamos Comerciales	0,200	0,618	0,386
Préstamos Desarrollo	0,080	0,445	0,263
Personales Consumo	0,979	10,006	4,275
Personales Vivienda	4,485	8,111	6,292
Sobregiros	0,910	2,015	1,263
Tarjetas de Crédito	0,962	4,185	2,883
Depósitos a la Vista	0,002	0,005	0,003
Depósitos a Plazo	0,067	2,496	1,041
C D A	0,245	0,448	0,361

La Tabla 4 muestra los valores negativos de los mínimos y leves máximos en las variaciones interanuales por cada estrato de créditos.

El orden de las varianzas (última columna) muestra que la variación interanual más volátil corresponde a la de vivienda, entre las operaciones activas, y nuevamente las de tarjetas de créditos permanecen con baja volatilidad interanual. Por el lado de las tasas pasivas, los depósitos a plazo figuran entre los más volátiles.

Tabla 4
Variaciones interanuales de Tasas Bancarias en Moneda local
Febrero 2012 a Febrero 2013

Tasa de interés bancaria	Mínimo	Máximo	Promedio
Préstamos Comerciales	-0,143	0,049	-0,033
Personales Desarrollo	-0,180	0,048	-0,078
Personales Consumo	-0,454	0,125	-0,059
Préstamos Vivienda	-0,402	0,494	-0,022
Sobregiros	0,003	0,109	0,046
Tarjetas de Crédito	0,021	0,116	0,081
Depósitos a la Vista	-0,043	0,369	0,125
Depósitos a Plazo	-0,498	1,086	0,006
C D A	-0,089	0,102	0,010

Cuadro N° 1
Tasas de interés bancarias
En porcentajes anuales
Febrero de 2013

Tasas activas Moneda Nacional	Nominales			Efectivas Promedio	Monto ^{1/} Millones de Gs.
	Mínima	Máxima	Promedio		
Préstamos					
Comerciales	0,05	44,30	14,27	15,42	1.482.364
De Desarrollo	6,51	25,32	11,43	11,72	296.675
Personales de Consumo	5,05	38,33	20,82	23,21	541.997
Personales para la Vivienda	7,79	20,79	12,77	13,56	15.407
Otros	6,82	17,87	11,93	12,38	20.422
Sobregiros	0,01	45,36	36,90	44,04	536.311
Tarjetas de Crédito	15,00	45,34	40,84	49,25	1.699.556

Tasas activas Moneda Extranjera	Nominales			Efectivas Promedio	Monto Millones de Gs.
	Mínima	Máxima	Promedio		
Préstamos					
Comerciales	0,01	15,61	6,79	7,00	1.073.328
De Desarrollo	4,77	14,02	7,74	7,89	432.644
Personales de Consumo	0,55	15,66	8,76	9,06	157.370
Personales para la Vivienda	s/m	s/m	s/m	s/m	s/m
Otros	7,51	11,00	8,34	8,57	46.098
Sobregiros M/E	6,67	15,67	13,28	14,13	695.017

Tasas pasivas Moneda Nacional	Nominales			Efectivas Promedio	Monto Millones de Gs.
	Mínima	Máxima	Promedio		
Depósitos a la Vista	0,01	5,25	0,81	0,82	6.891.945
Depósitos a Plazo	2,64	7,12	4,89	4,94	440.409
<=90 días	2,50	3,30	3,23	3,28	680
<=180 días	s/m	s/m	s/m	s/m	s/m
<=365 días	2,60	6,25	4,00	4,00	390.031
> 365 días	3,00	14,00	11,87	12,34	49.697
Títulos Valores Emitidos	s/m	s/m	s/m	s/m	s/m
<=365 días	s/m	s/m	s/m	s/m	s/m
> 365 días	s/m	s/m	s/m	s/m	s/m
Certificados de Depósitos de Ahorro	1,90	14,35	11,39	11,69	855.315
CDA hasta 180 días	0,75	11,00	5,27	5,37	78.733
C.D.A. <= 365 días	1,25	12,50	10,28	10,40	209.869
CDA > 365 días	2,30	15,50	12,65	13,04	566.713
Otros Depósitos	s/m	s/m	s/m	s/m	s/m

Tasas pasivas Moneda Extranjera	Nominales			Efectivas	Monto Millones de Gs.
	Mínima	Máxima	Promedio		
Depósitos a la Vista	0,01	3,55	0,22	0,22	5.220.681
Depósitos a Plazo	0,86	3,37	2,07	2,08	70.121
<=90 días	1,00	2,50	1,76	1,76	42.520
<=180 días	1,50	1,50	1,50	1,51	7.896
<=365 días	0,15	5,50	3,07	3,08	16.106
> 365 días	1,00	8,15	2,59	2,60	3.599
Certificados de Depósitos de Ahorro	0,31	7,71	5,21	5,28	574.624
CDA hasta 180 días	0,10	6,10	2,13	2,15	147.196
CDA <= 365 días	0,10	7,10	5,40	5,44	125.955
CDA > 365 días	0,50	8,75	6,64	6,75	301.473
Otros Depósitos	s/m	s/m	s/m	s/m	s/m

Fuente : Datos proveídos por la Superintendencia de Bancos.

^{1/} Los montos corresponden a los préstamos desembolsados y las captaciones en el mes.

Cuadro N° 2
Tasas de interés efectivas bancarias
Promedio mensuales en porcentajes anuales
Febrero de 2013

Tasas Activas													
Moneda Nacional													
	feb-12	mar-12	abr-12	may-12	jun-12	jul-12	ago-12	sep-12	oct-12	nov-12	dic-12	ene-13	feb-13
- Préstamos Comerciales	14,72	14,25	14,26	14,74	14,13	15,15	14,45	14,64	16,00	15,26	14,83	15,54	15,42
- Préstamos de Desarrollo	11,69	11,56	11,17	11,18	11,09	11,08	10,90	11,02	11,25	11,50	11,00	10,55	11,72
- Personales de Consumo	27,09	27,51	27,58	26,23	26,65	25,04	26,93	22,95	17,64	21,00	19,91	24,18	23,21
- Personales para la Vivienda	16,06	14,67	18,05	10,94	13,83	13,26	14,92	14,03	13,82	13,70	13,45	13,54	13,56
- Otros ^{3/}	13,92	12,88	13,18	13,55	13,28	14,50	12,80	9,28	13,47	12,92	12,96	11,86	12,38
- Sobregiros	43,66	42,70	44,35	44,03	42,37	43,48	41,79	44,82	43,95	43,47	42,64	45,25	44,04
- Tarjetas de Crédito	44,10	44,70	48,26	48,01	48,67	48,43	49,07	49,71	49,65	49,22	48,59	48,45	49,25

Tasas Pasivas													
Moneda Nacional													
	feb-12	mar-12	abr-12	may-12	jun-12	jul-12	ago-12	sep-12	oct-12	nov-12	dic-12	ene-13	feb-13
- Depósitos a la Vista	0,81	0,68	0,72	0,70	0,72	0,70	0,69	0,69	0,80	0,82	0,72	0,75	0,82
- Depósitos a Plazo	5,09	5,41	4,90	4,83	5,04	4,88	5,09	4,96	4,93	4,84	4,21	5,14	4,94
- Títulos Valores Emitidos	s/m	s/m	s/m	s/m	s/m	s/m	s/m	s/m	s/m	s/m	s/m	s/m	s/m
- C D A	10,65	10,68	11,03	12,26	11,40	11,72	12,30	11,92	11,90	12,05	10,85	11,10	11,69

Tasas Activas													
Moneda Extranjera													
	feb-12	mar-12	abr-12	may-12	jun-12	jul-12	ago-12	sep-12	oct-12	nov-12	dic-12	ene-13	feb-13
- Préstamos Comerciales	9,14	8,96	8,52	8,74	9,18	8,56	8,30	8,64	10,02	8,35	8,45	7,55	7,00
- Préstamos de Desarrollo	9,26	8,94	9,22	9,27	8,94	9,39	8,68	8,97	8,80	8,73	8,98	8,20	7,89
- Personales de Consumo	11,56	10,89	11,09	11,02	10,49	11,07	10,02	9,76	6,47	8,50	8,67	8,56	9,06
- Personales para la Vivienda	s/m	s/m	s/m	11,59	s/m	11,50	9,74	11,02	10,29	10,22	11,39	12,68	s/m
- Otros ^{3/}	9,70	9,20	9,92	9,15	9,23	9,87	8,50	9,51	9,82	10,62	8,64	8,78	8,57
- Sobregiros	14,37	13,27	13,57	14,15	13,52	13,39	13,63	13,44	13,84	13,63	13,65	13,66	14,13

Tasas Pasivas													
Moneda Extranjera													
	feb-12	mar-12	abr-12	may-12	jun-12	jul-12	ago-12	sep-12	oct-12	nov-12	dic-12	ene-13	feb-13
- Depósitos a la Vista	0,23	0,16	0,17	0,16	0,16	0,15	0,15	0,16	0,18	0,18	0,19	0,22	0,22
- Depósitos a Plazo	1,33	1,53	1,35	1,34	1,82	1,60	1,88	1,88	1,64	2,56	2,88	3,18	2,08
- C D A	5,99	6,13	6,02	5,59	5,24	5,50	6,88	5,43	6,07	5,70	5,43	4,81	5,28

Tasas en el mercado local													
	feb-12	mar-12	abr-12	may-12	jun-12	jul-12	ago-12	sep-12	oct-12	nov-12	dic-12	ene-13	feb-13
- LIBOR (a 6 meses en dólares)	0,75	0,73	0,73	0,74	0,73	0,73	0,71	0,64	0,54	0,53	0,51	0,47	0,46
- Prime (a 6 meses en dólares)	3,25	3,25	3,25	3,25	3,25	3,25	3,25	3,25	3,25	3,25	3,25	3,25	3,25
- Selic	10,50	9,75	9,00	8,50	8,50	8,00	7,50	7,50	7,25	7,25	7,25	7,25	7,25
- Fed	0,25	0,25	0,25	0,25	0,25	0,25	0,25	0,25	0,25	0,25	0,25	0,25	0,25

Fuente : Datos proveídos por la Superintendencia de Bancos.

^{3/} Préstamos al Personal, Préstamos Varios y Adelantos por Cuenta de Importadores

Cuadro Nº 3
Tasas de interés de empresas financieras
En porcentajes anuales
Febrero de 2013

Tasas activas Moneda Nacional	Nominales			Efectivas Promedio ponderado	Monto Millones de Gs.
	Mínima	Máxima	Promedio ponderado		
Préstamos					
Comerciales	10,72	44,99	25,54	28,64	168.135
De Desarrollo	17,86	18,73	18,66	19,42	735
Personales de Consumo	12,08	40,67	25,92	29,37	87.770
Personal - Vivienda	s/m	s/m	s/m	s/m	s/m
Tarjetas de Crédito	20,00	45,47	40,31	48,59	73.747

Tasas activas Moneda Extranjera	Nominales			Efectivas Promedio	Monto Millones de
	Mínima	Máxima	Promedio		
Préstamos					
Comerciales	10,11	16,60	13,32	14,16	17.562
Desarrollo	s/m	s/m	s/m	s/m	s/m
Personales de Consumo	10,83	19,99	12,69	13,27	7.999
Personal - Vivienda	s/m	s/m	s/m	s/m	s/m

Tasas pasivas Moneda Nacional	Nominales			Efectivas Promedio	Monto Millones de
	Mínima	Máxima	Promedio		
Depósitos a la Vista	0,10	1,05	0,43	0,43	198.008
Depósitos a Plazo	11,50	13,00	12,44	12,94	1.002
> 365 días	11,50	13,00	12,44	12,94	1.002
Títulos Valores Emitidos	s/m	s/m	s/m	s/m	s/m
<= 90 días	s/m	s/m	s/m	s/m	s/m
<= 180 días	s/m	s/m	s/m	s/m	s/m
<= 365 días	s/m	s/m	s/m	s/m	s/m
> 365 días	s/m	s/m	s/m	s/m	s/m
Certificados de Depósitos de Ahorro	4,39	15,77	11,84	12,26	97.531
CDA hasta 180 días	3,00	9,50	7,12	7,31	9.314
CDA a más de 180 días	2,00	12,50	8,17	8,37	11.028
CDA a más de 365 días	4,90	17,00	12,93	13,41	77.188

Tasas pasivas Moneda Extranjera	Nominales			Efectivas Promedio	Monto Millones de
	Mínima	Máxima	Promedio		
Depósitos a la Vista	0,10	0,59	0,34	0,34	279.756
Depósitos a Plazo	s/m	s/m	s/m	s/m	s/m
> 365 días	s/m	s/m	s/m	s/m	s/m
Títulos Valores Emitidos	s/m	s/m	s/m	s/m	s/m
<= 90 días	s/m	s/m	s/m	s/m	s/m
<= 180 días	s/m	s/m	s/m	s/m	s/m
Certificados de Depósitos de Ahorro	2,71	7,69	5,86	5,96	8.438
CDA a 180 días	4,00	5,25	4,98	5,07	1.218
CDA <= 365 días	0,75	5,75	4,64	4,68	2.697
CDA a más de 365 días	3,54	9,50	6,82	6,97	4.523

Fuente : Datos proveídos por la Superintendencia de Bancos.

1/ Los montos se refieren al total de préstamos y captaciones en el mes por cada rubro.

Cuadro N° 4
Tasas de interés efectivas de empresas financieras
Promedio mensuales en porcentajes anuales
Febrero de 2013

Tasas activas Moneda Nacional													
	feb-12	mar-12	abr-12	may-12	jun-12	jul-12	ago-12	sep-12	oct-12	nov-12	dic-12	ene-13	feb-13
- Préstamos Comerciales	27,60	28,13	29,27	29,24	28,96	29,75	29,32	29,39	28,51	28,50	28,19	28,88	28,64
- Préstamos de Desarrollo	18,24	18,11	17,97	19,53	18,81	19,89	18,38	19,44	18,78	19,18	19,24	18,18	19,42
- Préstamos de Consumo	29,91	28,89	29,93	29,98	29,61	28,41	28,12	29,03	28,72	29,10	28,83	29,21	29,37
- Personales para la Vivienda	s/m	s/m	s/m	s/m	s/m	15,79	18,84	s/m	14,43	15,77	15,31	s/m	s/m
- Tarjetas de Crédito	44,29	44,24	44,45	44,74	45,97	44,97	47,68	51,35	48,89	49,35	50,98	49,91	48,59

Tasas Pasivas Moneda Nacional													
	feb-12	mar-12	abr-12	may-12	jun-12	jul-12	ago-12	sep-12	oct-12	nov-12	dic-12	ene-13	feb-13
- Depósitos a la Vista	0,53	0,55	0,46	0,44	0,42	0,41	0,41	0,47	0,40	0,41	0,46	0,51	0,43
- Depósitos a Plazo	13,84	13,50	9,64	14,44	9,79	13,45	13,71	13,64	12,95	13,48	13,62	13,24	12,94
- Títulos Valores Emitidos	13,04	13,09	11,80	12,40	12,99	11,02	14,25	13,42	11,92	s/m	s/m	s/m	s/m
- C D A	12,19	12,54	12,44	12,60	12,63	12,20	12,88	12,10	9,20	13,38	12,35	13,13	12,26

Tasas Activas Moneda Extranjera													
	feb-12	mar-12	abr-12	may-12	jun-12	jul-12	ago-12	sep-12	oct-12	nov-12	dic-12	ene-13	feb-13
- Préstamos Comerciales	12,40	13,58	13,84	13,18	13,11	14,28	13,63	14,26	13,58	13,58	13,30	13,15	14,16
- Préstamos de Desarrollo	s/m	s/m	s/m	s/m	s/m	s/m	s/m	s/m	s/m	s/m	s/m	s/m	s/m
- Personales de Consumo	13,07	12,62	13,15	12,98	13,82	12,85	12,98	12,72	13,18	13,49	14,49	12,57	13,27

Tasas Pasivas Moneda Extranjera													
	feb-12	mar-12	abr-12	may-12	jun-12	jul-12	ago-12	sep-12	oct-12	nov-12	dic-12	ene-13	feb-13
- Depósitos a la Vista	0,23	0,20	0,19	0,19	0,19	0,20	0,19	0,21	0,24	0,19	0,24	0,36	0,34
- Depósitos a Plazo	8,00	s/m	s/m	s/m	s/m	s/m	s/m	s/m	s/m	s/m	s/m	s/m	s/m
- Títulos Valores Emitidos	s/m	7,19	s/m	s/m	s/m	5,09	s/m	8,16	s/m	s/m	s/m	s/m	s/m
- C D A	5,58	6,14	5,49	5,44	5,67	5,73	6,82	6,28	6,06	6,39	5,18	5,47	5,96

Fuente: Datos proveídos por la Superintendencia de Bancos.

^{1/} Incluye Préstamos Personales.

Cuadro Nº 5
Tasas nominales de interés del sistema financiero
Promedio mensuales en porcentajes anuales
Tasas Activas: Operaciones de Préstamos
Febrero de 2013

	ene-12	feb-12	mar-12	abr-12	may-12	jun-12	jul-12	ago-12	sep-12	oct-12	nov-12	dic-12	ene-13	feb-13
BANCOS PRIVADOS														
- Desarrollo	11,41	11,43	11,27	10,90	10,96	10,83	10,87	10,61	10,78	10,97	11,20	10,75	10,28	11,43
- Comercial	13,77	13,70	13,29	13,30	13,75	13,21	14,09	13,47	13,63	14,80	14,13	13,76	14,34	14,27
- Interbancario (Call Money)	6,21	5,98	6,26	6,20	6,04	6,04	5,57	5,62	5,08	5,23	4,90	5,00	s/m	s/m
- Certificado de Call Interfinanciero														
- Desarrollo ME	9,33	9,03	8,77	9,07	9,14	8,82	9,27	8,54	8,84	8,63	8,55	8,77	8,04	7,74
- Comercial ME	8,78	8,86	8,70	8,29	8,52	8,94	8,33	8,06	8,37	9,68	8,10	8,18	7,33	6,79
BANCO NACIONAL DE FOMENTO														
- Desarrollo	10,06 - 13,16	11,02 - 12,42	11,01 - 12,54	11,06 - 11,52	11,07 - 11,31	10,87 - 11,20	9,89 - 10,25	9,23 - 10,98	10,10 - 10,88	10,19 - 11,86	10,08 - 11,53	9,13 - 9,34	9,13 - 9,34	9,13 - 9,34
- Comercial	14,61 - 14,64	14,26 - 14,50	14,33 - 14,79	14,57 - 13,64	14,31 - 13,72	13,65 - 14,61	13,62 - 13,64	13,75 - 13,79	13,13 - 14,00	12,16 - 14,64	12,38 - 13,9	13,8 - 14,6	13,8 - 14,6	13,8 - 14,6
OTRAS INSTITUCIONES														
Sociedades de Ahorro y Préstamo														
Fondo Ganadero	14 - 19	14 - 19	14 - 19	14 - 19	14 - 19	14 - 19	14 - 19	14 - 19	14 - 19	13 - 19	13 - 19	13 - 19	13 - 19	13 - 19
Empresas Financieras	29,44	29,43	29,69	30,39	30,11	29,86	30,29	29,26	30,87	28,68	28,83	29,93	30,22	28,93
Caja de Jubilaciones Bancaria	12 - 19	12 - 19	12 - 19	12 - 19	12 - 19	12 - 19	12 - 19	12 - 17	12 - 17	12 - 17	12 - 17	12 - 17	12 - 17	12 - 17
Cooperativas de Ahorro y Crédito	14,5 - 26,5	14,5 - 26,5	14,5 - 26	14,5 - 26	14,5 - 26	13,5 - 26	13,5 - 26	12,25 - 26	13,5 - 25,5	13,5 - 26	13,5 - 26	13,5 - 26	13,5 - 26	13,5 - 26
Crédito Agrícola de Habitación	15,00	15,00	15,00	15,00	15,00	15,00	15,00	15,00	15,00	15,00	15,00	15,00	15,00	15,00

Fuente: Superintendencia de Bancos, GONA, Fondo Ganadero, Caja de Jub. de Emp. Bancarios y CAH.
n.d.: no disponible

Cuadro N° 6

Tasas nominales de interés del sistema financiero

Promedio mensuales en porcentajes anuales

Tasas Pasivas: Depósitos y Otras Obligaciones

Febrero de 2013

	feb-12	mar-12	abr-12	may-12	jun-12	jul-12	ago-12	sep-12	oct-12	nov-12	dic-12	ene-13	feb-13
BANCO CENTRAL DEL PARAGUAY													
Letras de Regulación Monetaria *	6,50	6,50	6,50	6,33	6,25	6,12	5,70	5,50	5,51	5,52	5,55	6,56	7,03
Call Money Pasivo	s/m	s/m	s/m	s/m	s/m	s/m	s/m	s/m	s/m	s/m	s/m	s/m	s/m
BANCOS													
DEPOSITOS EN MONEDA NACIONAL													
Depósitos a la Vista	0,8	0,67	0,71	0,70	0,71	0,70	0,68	0,69	0,79	0,81	0,71	0,74	0,81
Depósitos a Plazo Fijo													
<= 90 días	3,99	4,39	4,84	4,84	4,83	4,82	4,79	3,76	3,5	3,06	2,68	3,57	3,23
<= 180 días	4,56	3,43	3,99	1,09	3,13	3,80	4,85	4,83	4,82	4,78	3,51	4,58	s/m
<= 365 días	4,62	4,93	5,00	3,00	6,77	7,41	11,66	3,38	5,99	4,60	4,06	4,03	4,00
> 365 días	5,72	5,96	6,66	6,50	8,60	4,92	8,80	8,95	8,18	8,69	8,85	12,22	11,87
Certificados de Dep, de Ahorro													
<= 180 días	6,49	5,95	7,55	4,76	7,14	6,41	5,66	5,25	7,61	5,03	6,39	5,50	5,27
<= 365 días	8,59	7,32	8,61	7,04	7,73	8,17	10,89	10,58	8,28	8,78	8,10	8,80	10,28
> 365 días	12,14	12,12	12,39	12,63	12,71	12,71	12,91	12,51	12,78	12,51	12,08	12,38	12,65
Titulos Valores Emitidos													
<= 90 días	s/m	s/m	s/m	s/m	s/m	s/m	s/m	s/m	s/m	s/m	s/m	s/m	s/m
<= 180 días	s/m	s/m	s/m	s/m	s/m	s/m	s/m	s/m	s/m	s/m	s/m	s/m	s/m
<= 365 días	s/m	s/m	s/m	s/m	s/m	s/m	s/m	s/m	s/m	s/m	s/m	s/m	s/m
> 365 días	s/m	s/m	s/m	s/m	s/m	s/m	s/m	s/m	s/m	s/m	s/m	7,00	s/m
DEPOSITOS EN MONEDA EXTRANJERA													
- Depósitos a la vista	0,23	0,16	0,17	0,16	0,16	0,15	0,15	0,16	0,17	0,18	0,19	0,22	0,22
- Depósitos a plazo	1,33	1,53	1,35	1,34	1,82	1,60	1,88	1,88	1,63	2,56	2,87	3,17	2,07
- CDA	5,89	6,03	5,90	5,52	5,18	5,42	6,81	5,33	5,94	5,61	5,34	4,74	5,21
EMPRESAS FINANCIERAS													
DEPOSITOS EN MONEDA NACIONAL													
- Depósitos a la Vista	0,53	0,55	0,46	0,44	0,42	0,41	0,41	0,47	0,4	0,41	0,46	0,51	0,43
- Depósitos a Plazo	13,06	12,91	9,30	14,42	9,73	12,94	13,13	13,00	12,30	12,84	12,93	12,98	12,44
- Títulos Valores Emitidos	12,55	12,59	11,39	11,84	12,49	10,56	13,68	12,89	11,43	s/m	s/m	s/m	s/m
- CDA	11,76	12,06	11,95	12,18	12,15	11,82	12,42	11,67	8,93	12,96	11,88	12,60	11,84
EMPRESAS FINANCIERAS													
DEPOSITOS EN MONEDA EXTRANJERA													
- Depósitos a la Vista	0,23	0,20	0,19	0,19	0,19	0,20	0,19	0,21	0,24	0,19	0,24	0,36	0,34
- Depósitos a Plazo	8,00	s/m	s/m	s/m	s/m	s/m	s/m	s/m	s/m	s/m	s/m	s/m	s/m
- Títulos Valores Emitidos	s/m	7,00	s/m	s/m	s/m	s/m	s/m	8,00	s/m	s/m	s/m	s/m	s/m
- CDA	5,54	6,06	5,40	5,35	5,58	5,61	6,79	6,18	5,97	6,30	5,08	5,41	5,86
COOPERATIVAS DE AHORRO Y CREDITO	1,5 - 14,75	1,5 - 14,75	1,5 - 14,75	1,5 - 14,75	1,5 - 14,75	1,5 - 14,75	1,5 - 14,75	1,5 - 14,75	1,5 - 14,75	1,5 - 14,75	1,5 - 14,75	1,5 - 14,75	1,5 - 14,75

Fuente : Superintendencia de Bancos y DOMA.

* Rendimiento Promedio Ponderado.

Cuadro N° 7
Costo de captación del dinero de los bancos
En porcentajes anuales
Febrero de 2013

	Tasa de interés global 1/			Tasa de interés mas encaje 2/			Tasa de interés más encaje menos remuneración 3/		
	s/ Cta. Cte.	c/ Cta. Cte.	Plazo 4/	s/ Cta. Cte.	c/ Cta. Cte.	Plazo 4/	s/ Cta. Cte.	c/ Cta. Cte.	Plazo 4/
2008									
ene-08	3,20	2,06	8,21	3,76	2,42	9,66	3,62	2,28	9,51
feb-08	3,30	2,13	8,51	3,88	2,51	10,02	3,71	2,34	9,85
mar-08	3,14	2,03	7,88	3,69	2,39	9,27	3,54	2,24	9,12
abr-08	2,86	1,84	6,60	3,36	2,16	7,77	3,22	2,02	7,62
may-08	3,43	2,21	8,00	4,03	2,60	9,41	3,89	2,46	9,26
jun-08	3,16	2,04	7,42	3,72	2,40	8,72	3,56	2,25	8,57
jul-08	3,13	2,00	7,26	3,69	2,35	8,54	3,54	2,20	8,39
ago-08	3,26	2,09	7,55	3,84	2,45	8,88	3,70	2,31	8,74
sep-08	3,13	2,04	7,07	3,68	2,40	8,31	3,51	2,24	8,14
oct-08	4,47	2,91	9,67	5,25	3,43	11,38	5,06	3,23	11,18
nov-08	4,31	2,80	8,94	5,07	3,29	10,52	4,84	3,07	10,29
dic-08	4,98	3,21	9,77	5,86	3,77	11,69	5,63	3,54	11,45
2009									
ene-09	4,86	3,19	9,77	5,71	3,75	11,49	5,45	3,49	11,24
feb-09	4,90	3,25	10,04	5,77	3,82	11,81	5,52	3,57	11,56
mar-09	4,70	3,12	9,54	5,53	3,67	11,23	5,34	3,48	11,04
abr-09	4,26	2,89	8,83	5,01	3,40	10,39	4,77	3,15	10,14
may-09	4,40	2,95	9,20	5,18	3,47	10,82	4,94	3,23	10,58
jun-09	4,24	2,86	9,20	4,98	3,36	10,83	4,78	3,16	10,62
jul-09	3,35	2,28	6,66	3,94	2,69	7,84	3,74	2,49	7,64
ago-09	3,53	2,41	6,96	4,16	2,84	8,19	3,95	2,63	7,98
sep-09	3,65	2,49	7,29	4,29	2,93	8,58	4,11	2,75	8,40
oct-09	3,67	2,48	7,69	4,32	2,92	9,04	4,14	2,74	8,87
nov-09	3,54	2,25	7,03	4,16	2,65	8,27	3,99	2,48	8,10
dic-09	3,55	2,32	7,26	4,18	2,73	8,54	3,99	2,55	8,36
2010									
ene-10	3,45	2,26	7,41	4,06	2,65	8,72	3,88	2,47	8,54
feb-10	2,93	1,94	6,20	3,44	2,28	7,29	3,28	2,12	7,13
mar-10	3,58	2,43	7,79	4,21	2,86	9,17	4,03	2,67	8,98
abr-10	3,17	2,08	6,59	3,73	2,44	7,76	3,58	2,29	7,60
may-10	3,47	2,27	7,22	4,08	2,67	8,49	3,90	2,48	8,31
jun-10	3,44	2,29	7,00	4,04	2,69	8,23	3,86	2,51	8,05
jul-10	3,31	2,20	6,73	3,89	2,59	7,92	3,71	2,41	7,74
ago-10	3,22	2,13	6,71	3,79	2,50	7,89	3,62	2,34	7,72
sep-10	3,37	2,27	6,71	3,96	2,68	7,89	3,77	2,48	7,69
oct-10	3,33	2,22	6,73	3,92	2,61	7,92	3,73	2,42	7,73
nov-10	3,49	2,33	6,95	4,11	2,74	8,18	3,92	2,55	7,99
dic-10	4,28	2,80	8,15	5,03	3,29	9,59	4,84	3,10	9,40
2011									
ene-11	4,45	2,95	8,89	5,23	3,47	10,45	5,02	3,26	10,25
feb-11	4,61	3,09	9,35	5,43	3,64	11,00	5,17	3,37	10,74
mar-11	5,05	3,39	9,76	5,94	3,98	11,49	5,70	3,75	11,25
abr-11	5,90	3,95	11,19	6,94	4,65	13,16	6,69	4,41	12,92
may-11	6,11	4,12	11,73	7,18	4,85	13,80	6,90	4,57	13,52
jun-11	6,05	4,10	11,36	7,12	4,82	13,36	6,85	4,56	13,10
jul-11	5,97	4,06	10,87	7,02	4,78	12,79	6,74	4,49	12,50
ago-11	5,62	3,86	10,37	6,61	4,54	12,20	6,35	4,29	11,94
sep-11	5,68	3,96	10,56	6,68	4,66	12,43	6,39	4,36	12,13
oct-11	5,73	3,98	10,48	6,99	4,85	12,78	6,60	4,47	12,40
nov-11	5,80	4,04	10,48	7,07	4,93	12,78	6,67	4,54	12,38
dic-11	6,12	4,15	10,55	7,47	5,07	12,87	7,06	4,66	12,46
2012									
ene-12	5,57	3,87	9,90	6,80	4,72	12,08	6,40	4,32	11,68
feb-12	5,72	3,99	9,88	6,98	4,87	12,05	6,57	4,46	11,65
mar-12	5,62	3,94	9,92	6,86	4,81	12,10	6,39	4,34	11,63
abr-12	5,84	4,13	10,15	7,12	5,03	12,38	6,66	4,57	11,92
may-12	6,47	4,53	11,15	7,89	5,52	13,60	7,41	5,04	13,12
jun-12	6,47	4,44	10,48	7,89	5,42	12,78	7,43	4,96	12,32
jul-12	6,64	4,65	11,14	8,10	5,67	13,58	7,60	5,16	13,08
ago-12	6,79	4,74	11,27	8,28	5,78	13,75	7,81	5,31	13,28
sep-12	6,49	4,56	10,89	7,91	5,57	13,28	7,44	5,10	12,82
oct-12	6,53	4,60	10,82	7,96	5,61	13,20	7,48	5,12	12,72
nov-12	6,64	4,63	10,99	8,09	5,65	13,40	7,61	5,16	12,92
dic-12	6,03	4,09	9,92	7,36	4,99	12,10	6,92	4,55	11,66
2013									
ene-13	5,99	4,11	10,19	7,31	5,01	12,43	6,85	4,55	11,97
feb-13	6,51	4,44	10,75	7,94	5,41	13,11	7,49	4,96	12,67

Fuente : Superintendencia de Bancos y DOMA.

1/ Tasas nominales, ponderadas por la estructura de Depósitos obtenida de la planilla de disponibilidades.

2/ La incidencia del encaje se suma a la tasa de interés para cada rubro.

3/ Se halla deducida la remuneración del encaje sobre los Depósitos de Ahorro, Cta. Cte. y Certificados de Depósitos.

4/ Incluye Depósitos a Plazo Fijo y Certificados de Depósito de Ahorro.