



INDICADORES FINANCIEROS

OCTUBRE 2012

REPUBLICA DEL PARAGUAY



Banco Central del Paraguay
Federación Rusa y Sargento Marecos
www.bcp.gov.py - webmaster@bcp.gov.py
Asunción - Paraguay



Octubre de 2012

Indicadores Financieros

Sub Gerencia
General de Política
Monetaria

Departamento de
Estudios Monetarios y
Financieros

División de Estudios del
Mercado Financiero

Contenido

<i>Tasas de Interés Bancarias Efectivas</i>	2
<i>Tasas de Interés Efectivas de Empresas Financieras.</i>	5
<i>Principales Indicadores del Sistema Bancario Nacional</i>	5
<i>Tasas de Interés de Política Monetaria</i>	8
<i>Tasas de Interés Internacionales</i>	10
<i>Apéndice</i>	12
<i>Estadísticas</i>	15

En octubre de 2012, las tasas de interés activas y pasivas del sistema bancario para las operaciones en Moneda Nacional (MN) presentan comportamientos distintos, a la baja las activas y al alza las pasivas. En Moneda Extranjera (ME) registran comportamientos similares, al alza tanto las activas como las pasivas. La tasa de interés activa en MN se situó en 29,05% y la pasiva en 2,41%. Cabe señalar que se observan principalmente disminuciones en término mensual y aumentos en término interanual, en la mayoría de las tasas que componen el rubro de las activas.

El margen de intermediación financiera, que significa el diferencial de la tasa activa respecto a la pasiva, alcanzó un nivel de 26,64% en MN. Este margen es inferior al de setiembre de 2012 y al de octubre del año anterior.

La tasa de interés de las entidades bancarias para operaciones activas en ME tuvo un nivel de 10,70%, mientras que la tasa de interés pasiva para operaciones en esta moneda fue 1,05%. El margen de intermediación bancario en ME se ubicó en 9,66%, en el presente mes.

Respecto a las tasas de interés de las empresas financieras en MN, se menciona que, las tasas activas presentan comportamiento a la baja en cambio las tasas pasivas al alza, situándose en niveles promedios de 28,36% y 4,85%, respectivamente. Por su parte, en ME la tasa de interés activa se ubicó en 13,58% y la pasiva en 1,22%. Los márgenes de intermediación financiera en MN y en ME se situaron en 27,92% y 12,36%, respectivamente.

En el ámbito internacional, en el mes de setiembre la Reserva Federal de EUA sigue sin alterar la tasa de interés de Política Monetaria ubicada en 0,25%. En tanto, el Banco Central Europeo, decidió mantener la tasa de política monetaria a un nivel de 0,75%. Por su parte, el Comité de Política Monetaria (COPOM) del Banco Central de Brasil, redujo en octubre la tasa SELIC a un nivel de 7,25%.

Tasas de Interés Bancaria Efectivas

Tasa de Interés Activa en Moneda Nacional (MN)

En octubre de 2012, la tasa de interés¹ para las operaciones activas en MN de los bancos fue de **29,05%**, nivel levemente inferior respecto al mes de setiembre de 2012.

Las tasas que componen este rubro registraron movimientos al alza y a la baja. Así, tuvieron reducciones las tasas para Préstamos de Consumo, Préstamos para la Vivienda, Sobregiros y Tarjetas de Crédito. En cambio, aumentaron las tasas para Préstamos Comerciales y Préstamos de Desarrollo.

Tabla N° 1 Tasa de Interés Activa en MN

	Comerciales	Desarrollo	Consumo	Vivienda	sobregiros	Tarjetas de Crédito	Promedio Ponderado
oct-11	15,70	11,83	27,78	12,80	43,80	45,78	29,45
set-12	14,64	11,02	22,95	14,03	44,82	49,71	29,98
oct-12	16,00	11,25	17,64	13,82	43,95	49,65	29,05
Var. Mensual	1,4	0,2	-5,3	-0,2	-0,9	-0,1	-0,9
Var. Anual	0,3	-0,6	-10,1	1,0	0,2	3,9	-0,4

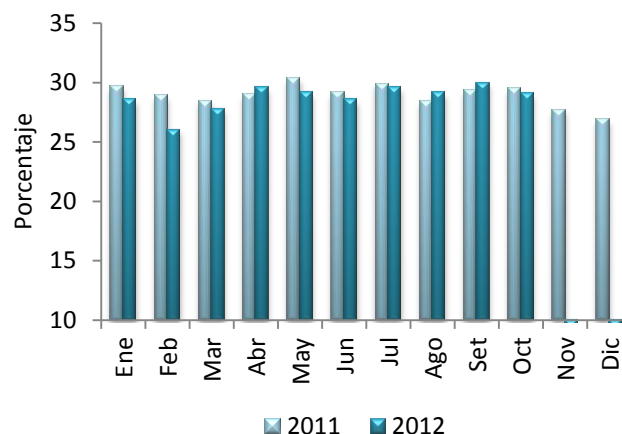
Fuente: Superintendencia de Bancos

Al excluir las tasas para Sobregiros y Tarjeta de Crédito, se registra una tasa promedio de 15,76%, levemente superior a la tasa registrada en el mes de setiembre de 2012. Se señala además, que el nivel alcanzado de 29,05% es

¹ Todas las tasas a las que se hacen referencia en el presente informe constituyen promedios ponderados mensuales en porcentajes anuales. Las tablas contienen variaciones que corresponden a las diferencias entre promedios ponderados de cada periodo.

menor al nivel observado en igual periodo del año anterior en 0,4 p.p.

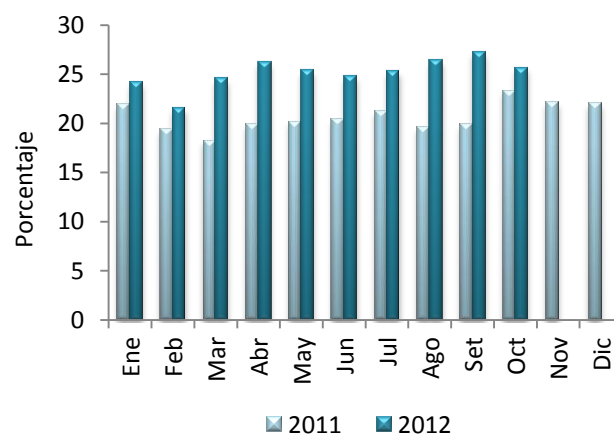
Gráfico N° 1 Tasa de Interés Activa en MN Promedio Ponderado



Fuente: Superintendencia de Bancos

La tasa de interés activa en término real, la que surge del diferencial de la tasa de interés y la inflación interanual del mes de referencia, es de 25,6%, inferior a la tasa real de octubre de 2011. Este nivel se explica especialmente por una menor tasa de inflación en el mes de referencia, en comparación a igual periodo del año anterior.

Gráfico N° 2 Tasa de Interés Activa Real en MN Promedio Ponderado



Fuente: Superintendencia de Bancos

Tasa de Interés Pasiva en Moneda Nacional

Las tasas que componen el rubro presentaron comportamiento mayormente estable en el presente mes. En este sentido, se observó únicamente aumento en la tasa para Depósitos a la Vista en 0,1 p.p. En tanto, las tasas para Ahorro a Plazo y CDA no tuvieron variación. Por otra parte, no se registraron operaciones de Títulos Valores Emitidos.

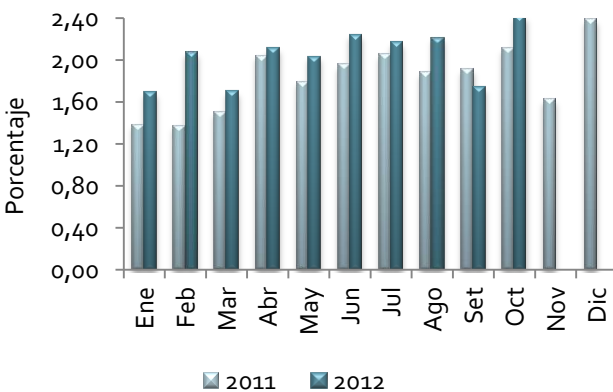
Tabla N° 2 Tasa de Interés Pasiva en MN

	Vista	Plazo	CDA	Promedio Ponderado
oct-11	0,67	4,36	11,50	2,11
set-12	0,69	4,96	11,92	1,74
oct-12	0,80	4,93	11,0	2,41
Var. Mensual	0,1	0,0	0,0	0,7
Var. Anual	0,1	0,6	0,4	0,3

Fuente: Superintendencia de Bancos

En octubre de 2012, la tasa de interés pasiva en MN obtuvo un nivel superior en términos interanuales, como se puede observar en el siguiente gráfico.

Gráfico N° 3 Tasa de Interés Pasiva en MN Promedio Ponderado

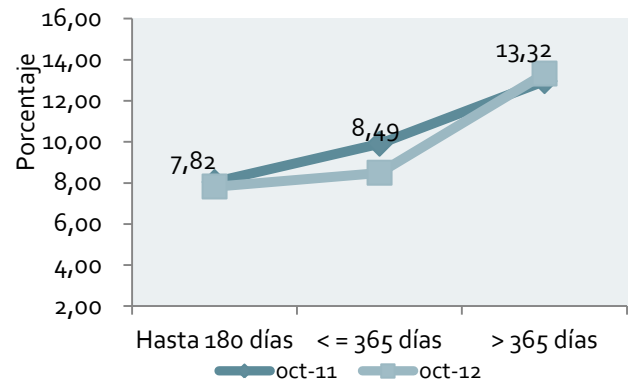


Fuente: Superintendencia de Bancos

La curva de rendimiento de los CDA en MN presenta una pendiente positiva en octubre de

2012. Las tasas para plazos hasta 180 días y mayor a 365 días, presentan niveles inferiores, en tanto, la tasa para CDA menores e iguales a 365 días, presenta nivel superior a los del pasado año. Estos nuevos valores representan en promedio simple una tasa de 9,9%, ligeramente inferior a la registrada en el mismo periodo del año anterior.

Gráfico N° 4 Curva de Rendimiento de CDA en MN



Fuente: Superintendencia de Bancos

Tasa de Interés Activa en Moneda Extranjera

La tasa de interés activa en ME de los Bancos fue de **10,70%** en octubre de 2012, valor que representa un nivel ligeramente superior al del mes anterior.

El nivel observado responde a los aumentos en las tasas para Préstamos Comerciales (1,4 p.p.), Otros (0,3 p.p.) y Sobregiros en (0,4 p.p.). En cambio registraron reducciones las tasas para Préstamos de Consumo (3,3 p.p.), Préstamos de Desarrollo (0,2 p.p.) y Préstamos Personales para la Vivienda (0,7 p.p.), en el presente mes en estudio.

Tabla N° 3 Tasa de Interés Activa en ME

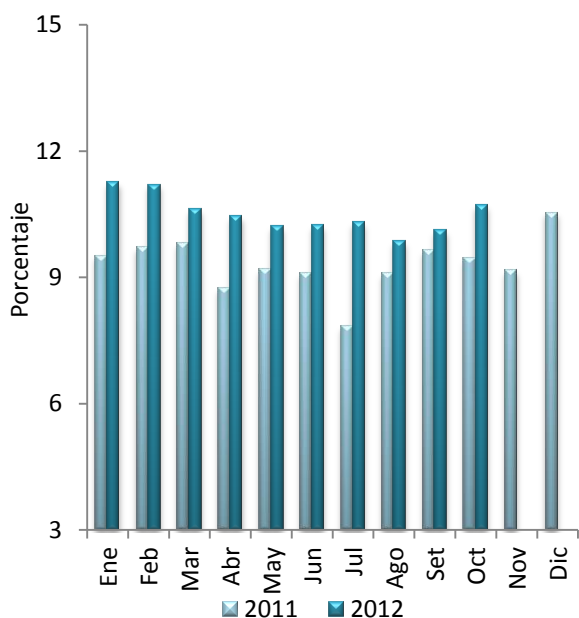
	Comerciales	Desarrollo	Consumo	Vivienda	Otros	Sobregiros	Promedio Ponderado
oct-11	7,75	7,48	10,68	7,23	8,23	13,43	9,45
set-12	8,64	8,97	9,76	11,02	9,51	13,44	10,12
oct-12	10,02	8,80	6,47	10,29	9,82	13,84	10,70
Var. Mensual	1,4	-0,2	-3,3	-0,7	0,3	0,4	0,6
Var. Anual	1,3	1,3	-4,2	3,1	1,6	0,4	1,3

Fuente: Superintendencia de Bancos

En término interanual, la tasa presentó un alza de 1,3 p.p.

En el gráfico N° 5 se aprecian los niveles de las tasas de interés activas en ME observadas durante 2011 y en el presente año.

Gráfico N° 5 Tasa de Interés Activa en ME Promedio Ponderado



Fuente: Superintendencia de Bancos

Tasa de Interés Pasiva en Moneda Extranjera

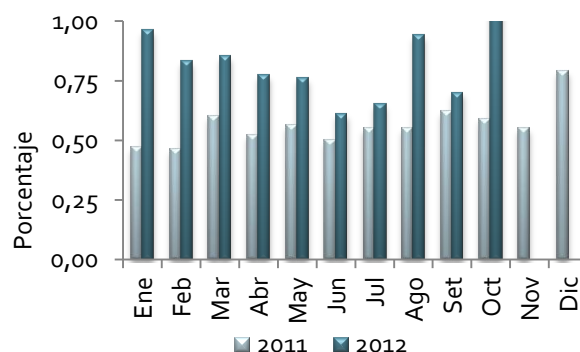
La tasa de interés pasiva en ME sigue la tendencia de los últimos años, registrando niveles bajos y relativamente estables. En el mes de octubre de 2012, la misma se situó en un nivel de 1,05%, superior al registrado en el mes anterior.

Tabla N° 4 Tasa de Interés Pasiva en ME

	Vista	Plazo	CDA	Promedio Ponderado
oct-11	0,21	1,53	5,23	0,59
set-12	0,16	1,88	5,43	0,70
oct-12	0,18	1,64	6,07	1,05
Var. Mensual	0,02	-0,2	0,6	0,2
Var. Anual	-0,03	0,1	0,8	0,8

Fuente: Superintendencia de Bancos

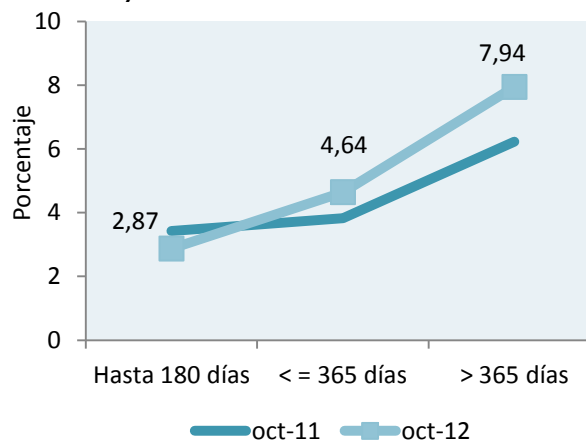
Gráfico N° 6 Tasa de Interés Pasiva en ME Promedio Ponderado



Fuente: Superintendencia de Bancos

En términos interanuales, la curva de rendimiento de los CDA en ME presenta niveles superiores para plazos de menores e iguales a 365 días y para plazos mayores a 365 días. Y nivel inferior para los plazos hasta 180 días. Estos nuevos valores representan en promedio simple una tasa de 5,1%, superior a la observada en igual periodo del año anterior.

Gráfico N° 7 Curva de Rendimiento de CDA en ME

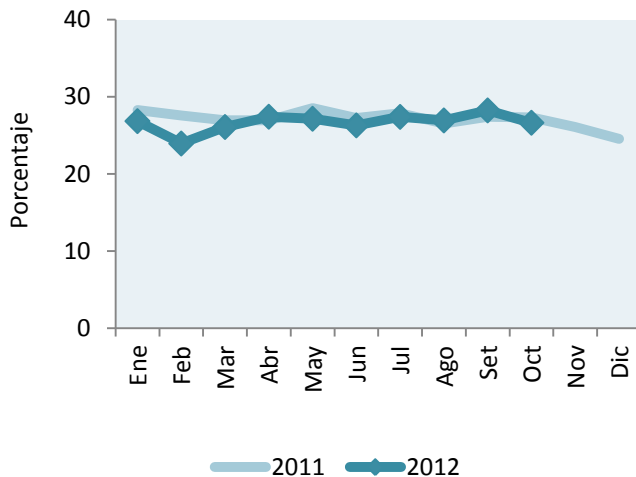


Fuente: Superintendencia de Bancos

Margen Bruto de Intermediación

El margen de intermediación financiera de los Bancos, medido como la diferencia entre las tasas activas y pasivas en MN, fue de 26,64% en octubre de 2012. El nivel de este margen es inferior en 0,7 p.p. al observado en octubre de 2011 y en 1,6 p.p. de setiembre de 2012.

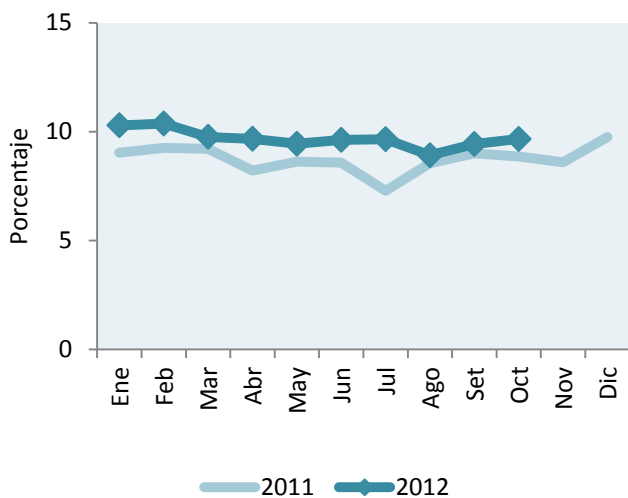
Gráfico N° 8 Spread en MN



Fuente: Superintendencia de Bancos

Por su lado, el margen de intermediación en ME fue de 9,66%, este nivel es superior en 0,8 p.p. respecto al del mismo periodo del año anterior y en 0,2 p.p. al del mes precedente.

Gráfico N° 9 Spread en ME



Fuente: Superintendencia de Bancos

Principales Indicadores del Sistema Bancario

La Rentabilidad del Sistema Bancario (Utilidad Neta / Patrimonio) a octubre de 2012 se ubicó en 28,2%, mientras que en el mismo mes del año anterior fue de 34,0%. La reducción de la rentabilidad se explica, principalmente, por una menor utilidad neta registrada en el presente ejercicio. Por su parte, el índice de Eficiencia del Sistema Bancario (Gastos Administrativos/Margen Operativo) en el mes de análisis fue de 46,1%, en tanto que en el mes de setiembre del año anterior registro un nivel 48,0%.

Con respecto a la Calidad de la Cartera del Sistema Bancario consolidado, el indicador de morosidad (Cartera Vencida / Cartera Vigente + Cartera Vencida) fue de 2,2% a octubre de 2012. Este nivel representa un deterioro interanual de 0,4 puntos porcentuales respecto a octubre de 2011. Por su parte, el nivel de morosidad medido por este indicador para los bancos privados (excluyendo BNF) fue de 2,28% presentando así un incremento interanual de 0,51 punto porcentual, superior al 1,77% registrado a fines de octubre del 2011.

Tasa de Interés Efectiva de las Empresas Financieras

Tasa de Interés Activa en Moneda Nacional

En octubre de 2012, la tasa de interés activa en MN de las empresas financieras fue de **32,78%**. Este valor representó un nivel menor comparado con la tasa del mes de setiembre de 2012.

Las tasas que componen el rubro tuvieron movimientos a la baja. Así, disminuyeron las tasas para Préstamos Comerciales (0,9 p.p.), Préstamos de Desarrollo (0,7 p.p.), Préstamos Personales de Consumo (0,3 p.p.) y Tarjetas de Crédito en (2,5 p.p.). En tanto, no registró movimiento el rubro Personales para la Vivienda, en el presente mes.

Tabla Nº 5 Tasa de Interés Activa en MN

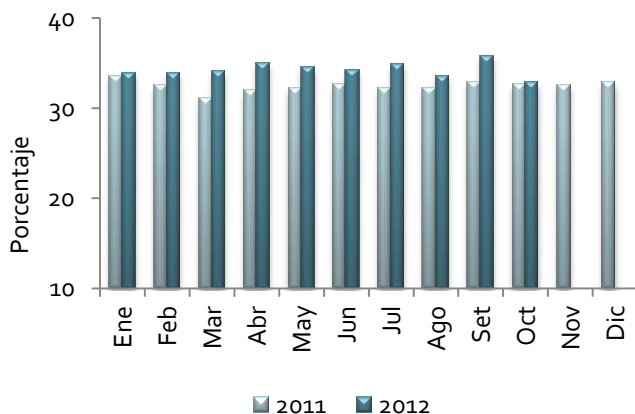
	Comerciales	Desarrollo	Consumo	Vivienda	Tarjetas de Crédito	Promedio Ponderado
oct-11	27,32	15,90	30,36	-	43,26	32,63
set-12	29,39	19,44	29,03	s/m	51,35	35,74
oct-12	28,51	18,78	28,72	s/m	48,89	32,78
Var. Mensual	-0,9	-0,7	-0,3	-	-2,5	-3,0
Var. Anual	1,2	2,9	-1,6	-	5,6	0,1

Fuente: Superintendencia de Bancos

La tasa de interés activa, excluyendo la tasa para Tarjetas de Crédito, fue de 28,36% en el periodo de estudio.

La tasa de interés activa en MN de las empresas financieras, registró un nivel superior en 0,1 p.p. en relación al del año anterior.

Gráfico Nº 10 Tasa de Interés Activa en MN Promedio Ponderado



Fuente: Superintendencia de Bancos

Tasa de Interés Pasiva en Moneda Nacional

La tasa de interés para las captaciones en MN de las empresas financieras alcanzó un nivel de **4,85%**, este valor es superior al de setiembre de 2012.

En comparación al mes anterior las tasas mayormente registraron reducciones, así disminuyeron las tasas para Depósitos a la Vista en 0,1 p.p., Depósitos a Plazo en 0,7 p.p., Títulos Valores Emitidos en 1,5 p.p. y Certificados de Depósitos de Ahorro en 2,9 p.p., en el presente mes en estudio.

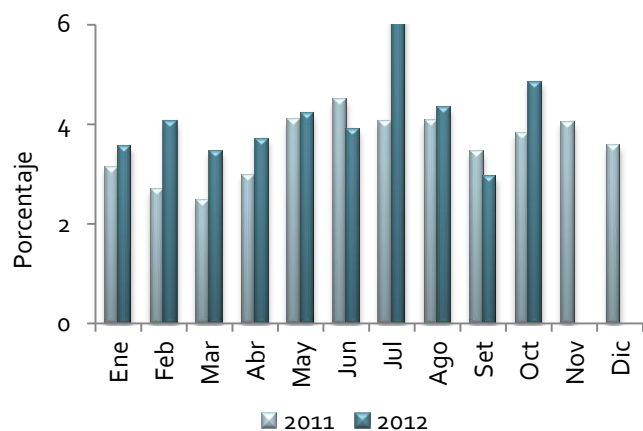
Tabla Nº 6 Tasa de Interés Pasiva MN

	Vista	Plazo	Títulos	CDA	Promedio Ponderado
oct-11	0,56	13,01	10,00	12,71	3,81
set-12	0,47	13,64	13,42	12,10	2,95
oct-12	0,40	12,95	11,92	9,20	4,85
Var. Mensual	-0,1	-0,7	-1,5	-2,9	1,9
Var. Anual	-0,2	-0,1	1,9	-3,5	1,0

Fuente: Superintendencia de Bancos

En término interanual la tasa promedio mencionada tuvo un valor superior en 1,0 p.p., los niveles registrados por esta tasa, así como su tendencia pueden valorarse en el gráfico a continuación.

Gráfico Nº 11 Tasa de Interés Pasiva en MN Promedio Ponderado



Fuente: Superintendencia de Bancos

Tasa de Interés Activa en Moneda Extranjera

La tasa de interés activa para las operaciones en ME de las empresas financieras fue de **13,58%**, nivel levemente inferior al del mes de setiembre 2012. En comparación al mes precedente, aumentó la tasa para Préstamos de Consumo en 0,5 p.p. En cambio, la tasa para Préstamos Comerciales disminuyó en 0,7 p.p. Por su parte, el rubro Préstamos de Desarrollo no registró movimiento en este periodo.

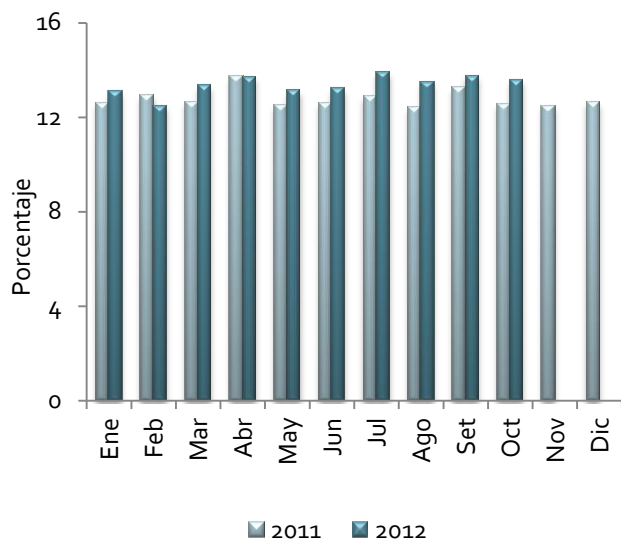
Tabla Nº 7 Tasa de Interés Activa en ME

	Comerciales	Desarrollo	Consumo	Promedio Ponderado
oct-11	12,43	s/m	13,74	12,55
set-12	14,26	s/m	12,72	13,74
oct-12	13,58	s/m	13,18	13,58
Var. Mensual	-0,7	-	0,5	-0,2
Var. Anual	1,2	-	-0,6	1,0

Fuente: Superintendencia de Bancos

Interanualmente, esta tasa obtuvo un nivel superior al del año anterior, su comportamiento se puede apreciar en el siguiente gráfico.

Gráfico Nº 12 Tasa de Interés Activa en ME Promedio Ponderado



Fuente: Superintendencia de Bancos

Tasa de Interés Pasiva en Moneda Extranjera

La tasa de interés pasiva para operaciones de captación en ME de las financieras se situó en **1,22%** en octubre de 2012, nivel superior al del mes anterior.

La tasa para Certificados de Depósitos de Ahorro presentó variación negativa en 0,2 p.p., en comparación al mes de setiembre de 2012. En tanto, la tasa para Depósitos a la Vista se mantuvo en el mismo nivel. En este periodo, no se registraron operaciones de Títulos Valores Emitidos y Depósitos a Plazo.

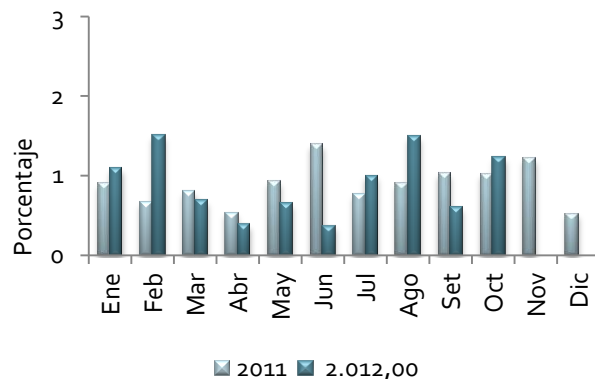
Tabla Nº 8 Tasa de Interés Pasiva en ME

	Vista	Plazo	Títulos	CDA	Promedio Ponderado
oct-11	0,19	7,72	s/m	5,50	1,02
set-12	0,21	s/m	8,16	6,28	0,6
oct-12	0,24	s/m	s/m	6,06	1,22
Var. Mensual	0,0	-	-	-0,2	0,6
Var. Anual	0,1	-	-	0,6	0,2

Fuente: Superintendencia de Bancos

En el mes de octubre de 2012, la tasa pasiva en ME de las empresas financieras fue superior en 0,2 p.p. a la de igual período del año anterior.

Gráfico Nº 13 Tasa de Interés Pasiva en ME Promedio Ponderado

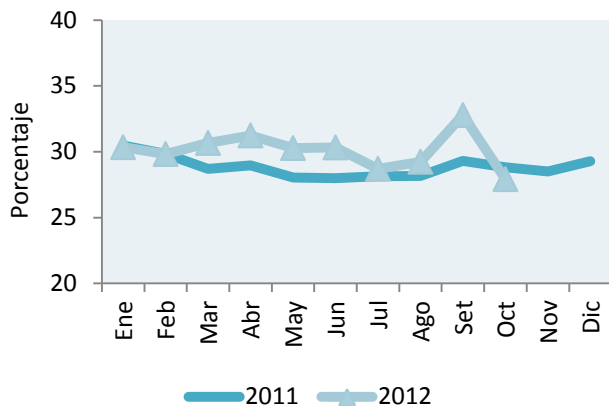


Fuente: Superintendencia de Bancos

Margen Bruto de Intermediación

El margen de intermediación financiera de las empresas financieras, medido como la diferencia entre las tasas activas y pasivas, para las operaciones en MN fue de 27,92% a octubre de 2012.

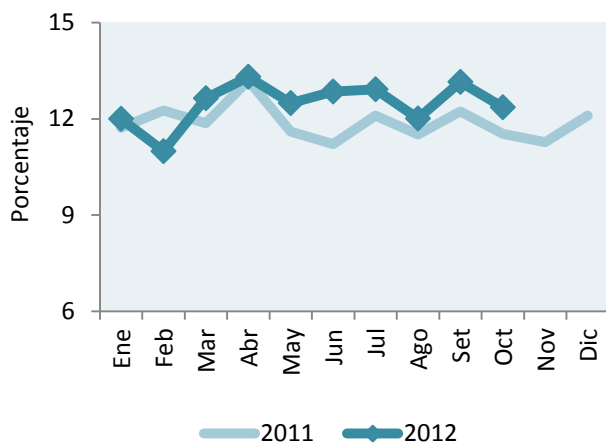
Gráfico N° 14 Spread en MN



Fuente: Superintendencia de Bancos

Por su parte, el margen de intermediación correspondiente a las operaciones en ME fue de 12,36%. Este nivel es inferior en relación al de setiembre de 2012 y superior en término interanual. Como se aprecia en el gráfico N° 15.

Gráfico N° 15 Spread en ME



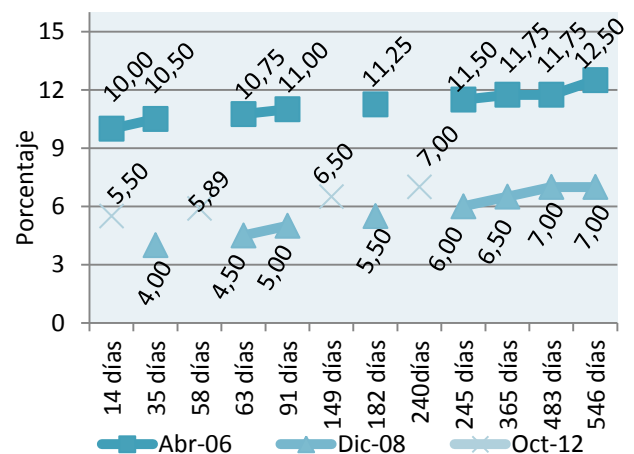
Fuente: Superintendencia de Bancos

Tasas de Interés de Política Monetaria

Banco Central del Paraguay

En el 2006, la estrategia monetaria adoptada por el BCP consistió en elevar las tasas de interés de los Instrumentos de Regulación Monetaria (IRM) en todos sus plazos y en especial en los títulos de menor duración. A partir de abril de 2007, las colocaciones se realizaron a tasas referenciales, modalidad utilizada hasta julio de 2008 cuando se decide utilizar un esquema de tasas licitadas, donde los propios bancos fijaban las tasas. Esta política se estuvo implementando hasta noviembre del 2008, cuando se decidió reducir las tasas de interés de las IRM en un punto porcentual para todos los plazos, buscando disminuir el estímulo de los bancos de colocar su liquidez en estos instrumentos. Desde enero de 2009, las colocaciones se realizan utilizando nuevamente tasas licitadas, lo que dio lugar a reducciones significativas en las tasas adjudicadas. En el presente mes el Comité de Operaciones de Mercado Abierto (CEOMA) decidió mantener la tasa de interés de política monetaria de 14 días en 5,50%. Además, se colocaron instrumentos a 58 días, a la tasa del 5,89%, 149 días a la tasa de 6,50% y a 240 días a la tasa de 7,00%.

Gráfico N° 16 Tasa de Rendimientos de los IRM

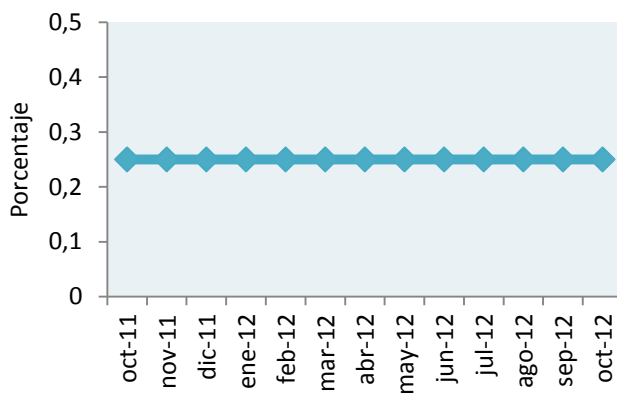


Fuente: DOMA

Reserva Federal

A fines de 2008, la Reserva Federal de los EUA, redujo su tasa de referencia a 0,25%, nivel mínimo record. En octubre 2012, el Comité de Mercado Abierto de la Reserva Federal mantuvo la tasa de interés en el mismo nivel en que permanece desde hace más de tres años (desde diciembre de 2008). El Comité anunció en su última reunión, que si el panorama para el mercado laboral no mejora sustancialmente, el Comité seguirá con sus compras de títulos respaldados por hipotecas, realizará compras adicionales de activos y empleará sus otras herramientas según sea apropiado, hasta que se alcance tal mejora en un contexto de estabilidad de precios.

Gráfico N° 17 Tasa Referencial Fed (EEUU)



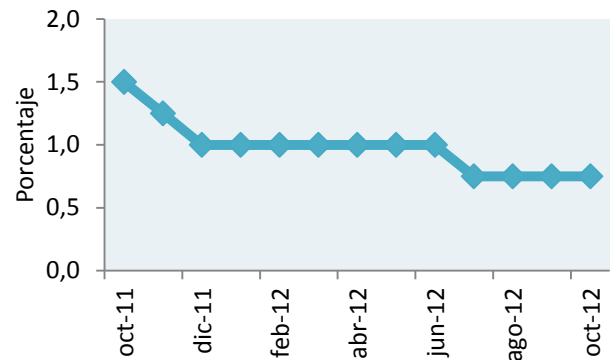
Fuente: Reuters

Banco Central Europeo

El Banco Central Europeo (BCE), en su reunión celebrada en octubre, decidió mantener los tipos de interés de la zona euro en su mínimo histórico de 0,75%, donde lo situó en la reunión de julio pasado. BCE que está listo para comprar bonos en el mercado secundario pero que la llave la tienen los Estados. Hasta que los gobiernos nacionales no soliciten la ayuda, el banco central no intervendrá en el mercado. El Presidente del BCE, puntualizó que el BCE dejará de adquirir deuda cuando se hayan alcanzado los objetivos

previstos o si un país incumple las condiciones impuestas y sólo se reactivarán si se restauran las garantías necesarias de cumplimiento de las condiciones fijadas.

Gráfico N° 18 Tasa de Interés de Política Monetaria Zona Euro

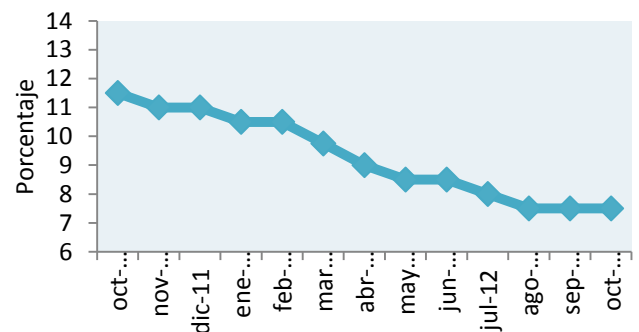


Fuente: Reuters

Banco Central de Brasil

El Comité de Política Monetaria (COPOM) del Banco Central de Brasil, decidió reducir a un nivel de 7,25% su tasa de interés de referencia Selic, menor nivel que haya registrado en su historia, considerando el balance de riesgos para la inflación, la recuperación de la actividad económica doméstica y la complejidad del ambiente internacional, el comité concluye que la estabilidad de las condiciones monetarias por un periodo de tiempo suficientemente prolongado es la estrategia más adecuada para garantizar la convergencia de la inflación hacia la meta.

Gráfico N° 19 Tasa Selic (Brasil)



Fuente: Reuters

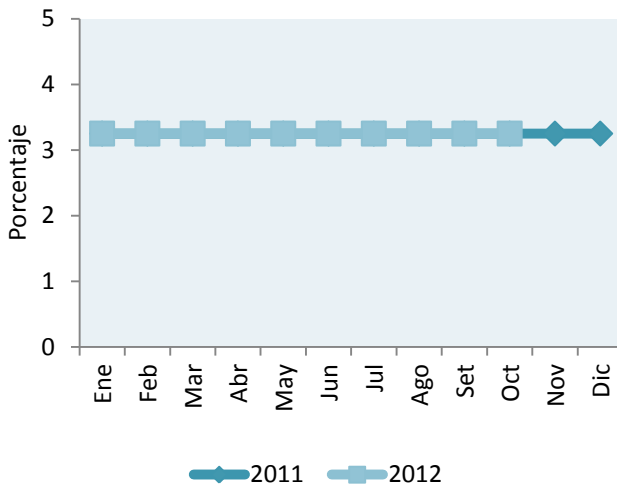
Tasas de Interés Internacionales

PRIME y LIBOR

A fines de octubre de 2012, los niveles de las principales tasas de interés del mercado internacional tuvieron comportamientos similares permaneciendo ambas estables, respecto a sus niveles del mes precedente.

En el presente mes, la PRIME, tasa aplicada a los créditos a grandes empresas por los mayores bancos comerciales de Estados Unidos, se mantuvo en 3,25%, valor en que permanece desde principios del 2009.

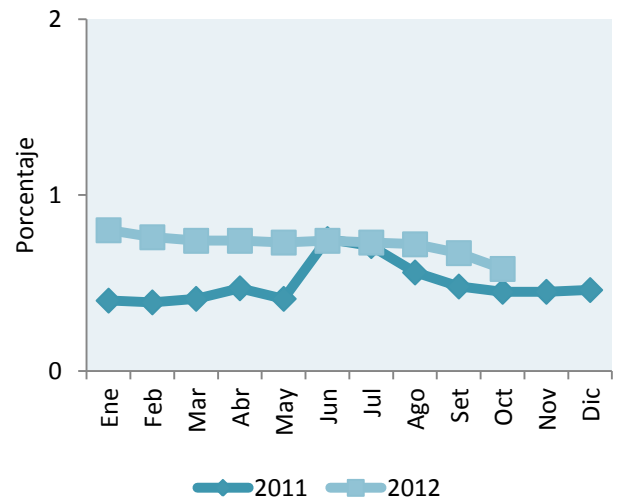
Gráfico N° 20 Prime (Seis meses)



Fuente: Reuters

Por su parte, en el presente mes de octubre de 2012, la LIBOR² se mantuvo, registrando un nivel de 0,58%, ligeramente inferior al valor registrado interanualmente.

Gráfico N° 21 Libor (Seis meses)



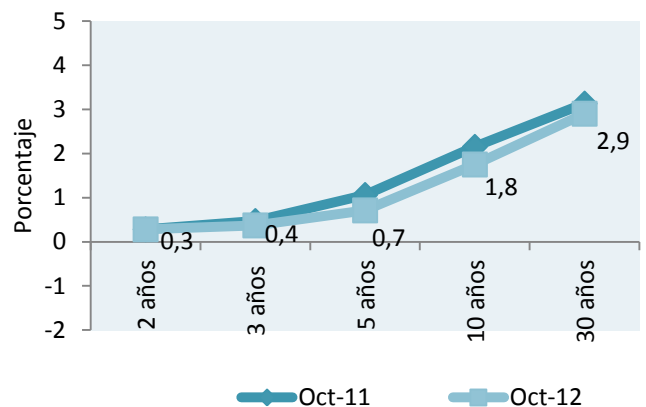
Fuente: Reuters

Bonos del Tesoro de Estados Unidos

La curva de rendimiento de los bonos del tesoro de los Estados Unidos presenta en octubre de 2012 una pendiente positiva. Las tasas para los bonos en los plazos (3, 5, 10 y 30 años), registraron reducciones, salvo el de 2 años (nivel similar), respecto a los niveles observados en setiembre de 2011.

Estos nuevos niveles representan en promedio simple una tasa de 1,2%, inferior a la observada en igual período del año anterior.

Gráfico N° 22 Rendimiento de Bonos del Tesoro de los Estados Unidos



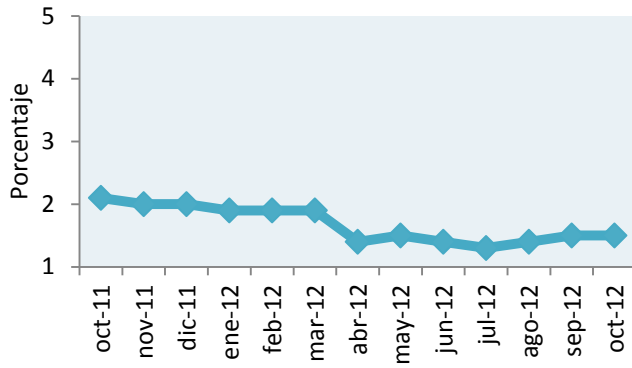
Fuente: Reuters

² London Interbank Offered Rate: Tasa de Interés Interbancaria de Londres.

Bonos del Tesoro de Alemania

El rendimiento de los bonos del Tesoro de Alemania a 10 años de plazo, registró un nivel de 1,5%, inferior al observado en octubre de 2011.

Gráfico N° 23 Rendimiento de Bonos del Tesoro de los Alemania (10 años)



Fuente: Reuters

Apéndice

Tasas de Interés bancaria en el Paraguay

Volatilidad de las tasas bancarias*

El conocimiento de la dinámica estadística de la tasa de interés es una herramienta útil no sólo para la valuación de los instrumentos financieros, sino también para las expectativas y tendencias de decisiones intertemporales de consumo, ahorro e inversión de los principales agentes económicos. Por ende, este informe mensual incorpora un análisis de las variaciones de la volatilidad anual (octubre 2011 a octubre 2012) en base al comportamiento pasado de corto plazo en el sistema financiero.

Tasas Bancarias en Moneda Local

En el periodo considerado, las tasas activas en moneda local expresadas por los créditos bancarios destinados a tarjetas de créditos y sobregiros representaron los porcentajes más elevados en contraste con las tasas para préstamos comerciales, vivienda y de consumo, las cuales se ubicaron en promedio en niveles de 14,78; 14,44% y 25,68% respectivamente. La tasa de interés promedio aplicada en tarjetas de crédito fue del 47,08% con un máximo de 49,65%. Observando la última columna de la Tabla 1 y considerando la varianza como medición de volatilidad, se observa que las más riesgosas son las operativas para la consumo, seguidas por las de vivienda y comerciales por presentar mayores valores de dispersión respecto al promedio. Con relación a las tasas pasivas, en el mencionado periodo la tasa pagada por Certificados de Depósitos de Ahorro representó el porcentaje más elevado. Asimismo, los valores de la varianza muestran que las tasas para Depósitos de Ahorro a Plazo son los más volátiles, en el período analizado. Las bajas tasas pasivas en relación a las tasas activas permiten el elevado spread bancario que promedia 26,54% con un máximo de 28,24%.

Tabla 1
Estadísticas básicas de tasas bancarias en Moneda Local
Octubre 2011 a Octubre 2012
En Porcentajes

Tasa de interés bancaria	Mínimo	Máximo	Promedio	Varianza
Préstamos Comerciales	14,13	16,00	14,78	0,311
Préstamos Desarrollo	10,90	12,17	11,41	0,149
Personales – Consumo	17,64	27,78	25,68	7,732
Personales – Vivienda	10,94	18,64	14,44	5,173
Sobregiros	41,77	44,82	43,13	1,142
Tarjetas de Crédito	44,10	49,71	47,08	4,368
PROMEDIO PONDERADO ACTIVAS	26,02	29,98	28,57	1,350
Depósitos a la Vista	0,62	0,81	0,71	0,003
Depósitos a Plazo	4,36	8,45	5,28	0,990
CDA	10,42	12,30	11,43	0,364
PROMEDIO PONDERADO PASIVAS	1,62	2,41	2,04	0,072
MARGEN DE INTERMEDIACION	23,95	28,24	26,54	1,405

*Se observa un elevado grado de volatilidad principalmente en los Préstamos para la Vivienda, debido a que en determinados momentos, los créditos provienen de fondos de la AFD con bajas tasas y en otros de fondos propios con tasas más elevadas.

Tasas Bancarias en Moneda Extranjera

El comportamiento de las tasas activas en moneda extranjera sigue un comportamiento similar de riesgos y estructura que las de moneda local. En el periodo considerado, las tasas activas expresadas por los créditos bancarios a sobregiros y de consumo presentaron los porcentajes más elevados en comparación con las tasas para préstamos comerciales, desarrollo y personales para la vivienda, las cuales se ubicaron en un promedio de 8,76%, 8,79 y 9,26%, respectivamente. La varianza en la última columna de la Tabla 2 describe como las más volátiles a las tasas destinadas a préstamos para la vivienda y desarrollo.

Tabla 2
Estadísticas básicas de Tasas Activas bancarias en Moneda Extranjera
Octubre 2011 a Octubre 2012
En Porcentajes

Tasa de interés bancaria	Mínimo	Máximo	Promedio	Varianza
Préstamos Comerciales	7,75	10,02	8,76	0,318
Préstamos Desarrollo	7,48	9,56	8,79	0,428
Personales Consumo	6,47	11,56	10,37	1,704
Personales Vivienda	7,23	11,59	10,09	2,356
PROMEDIO PONDERADO	7,77	9,28	8,75	0,198
Sobregiros M/E	12,85	14,37	13,62	0,158
PROMEDIO PONDERADO GLOBAL	9,15	11,25	10,31	0,361

Volatilidad Interanual

Definiendo a la volatilidad como el resultado de la varianza interanual de la tasa de interés, los valores promedios, mínimos y máximos se ilustran en la Tabla 3. El cuadro resumen de volatilidad ilustra a simple vista, todas las aseveraciones que fueran mencionadas anteriormente. De hecho, las operativas de Vivienda, Consumo y Desarrollo figuran entre las de mayor promedio de volatilidad. Es interesante destacar que si bien las tasas para las tarjetas de créditos son elevadas, las mismas tienen un nivel bajo de volatilidad.

Tabla 3
Volatilidad de Tasas Activas bancarias
Octubre 2011 a Octubre 2012

Tasa de interés bancaria	Mínimo	Máximo	Promedio
Préstamos Comerciales	0,200	1,980	0,698
Préstamos Desarrollo	0,137	2,840	0,694
Personales Consumo	0,979	7,138	1,929
Personales Vivienda	3,668	8,111	5,875
Sobregiros	0,988	2,480	1,597
Tarjetas de Crédito	0,867	4,032	2,063
PROMEDIO PONDERADO ACTIVAS	0,784	1,931	1,270
Depósitos a la Vista	0,002	0,006	0,004
Depósitos a Plazo	0,914	3,566	1,753
C D A	0,245	2,504	0,698
PROMEDIO PONDERADO PASIVAS	0,042	0,154	0,073
MARGEN DE INTERMEDIACION	0,827	1,519	1,259

La Tabla 4 muestra los valores negativos de los mínimos y leves máximos en las variaciones interanuales por cada estrato de créditos.

El orden de las varianzas (última columna) muestra que las variaciones interanuales más volátiles corresponden a las de vivienda y consumo, entre las operaciones activas, y nuevamente las de tarjetas de créditos permanecen con baja volatilidad interanual. Por el lado de las tasas pasivas, los depósitos a plazo figuran entre los más volátiles.

Tabla 4
Variaciones interanuales de Tasas Bancarias en Moneda local
Octubre 2011 a Octubre 2012

Tasa de interés bancaria	Mínimo	Máximo	Promedio
Préstamos Comerciales	-0,143	0,258	0,001
Personales Desarrollo	-0,180	0,424	0,019
Personales Consumo	-0,454	0,242	0,042
Préstamos Vivienda	-0,402	0,494	0,079
Sobregiros	-0,018	0,125	0,050
Tarjetas de Crédito	0,003	0,116	0,067
PROMEDIO PONDERADO ACTIVAS	-0,106	0,143	0,000
Depósitos a la Vista	-0,043	0,439	0,172
Depósitos a Plazo	-0,258	1,508	0,390
C D A	-0,089	0,398	0,082
PROMEDIO PONDERADO PASIVAS	0,095	0,686	0,238
MARGEN DE INTERMEDIACION	-0,140	0,111	0,015

Cuadro Nº 1
Tasas de interés bancarias
En porcentajes anuales
Octubre de 2012

Tasas activas Moneda Nacional	Nominales			Efectivas Promedio	Monto / Millones de Gs.
	Mínima	Máxima	Promedio		
Préstamos					
Comerciales	5,82	44,39	14,80	16,00	1.791.181
De Desarrollo	6,44	29,15	10,97	11,25	433.931
Personales de Consumo	5,27	39,62	16,05	17,64	869.598
Personales para la Vivienda	6,40	24,41	12,99	13,82	17.416
Otros	9,96	18,91	12,92	13,47	24.815
PROMEDIO PONDERADO	5,79	40,65	14,59	15,76	3.136.941
Sobregiros	5,00	45,42	36,84	43,95	529.860
Tarjetas de Crédito	15,00	45,42	41,10	49,65	1.640.072
PROMEDIO PONDERADO GLOBAL	8,56	42,60	25,01	29,05	5.306.873

Tasas activas Moneda Extranjera	Nominales			Efectivas Promedio	Monto Millones de Gs.
	Mínima	Máxima	Promedio		
Préstamos					
Comerciales	3,26	16,68	9,68	10,02	901.884
De Desarrollo	5,55	14,08	8,63	8,80	442.631
Personales de Consumo	3,06	16,18	6,31	6,47	722.568
Personales para la Vivienda	9,11	12,88	9,88	10,29	2150,10
Otros	9,00	11,00	9,58	9,82	48.796
PROMEDIO PONDERADO	3,81	15,83	8,31	8,55	2.118.029
Sobregiros M/E	7,52	18,00	13,03	13,84	1.451.703
PROMEDIO PONDERADO GLOBAL	5,32	16,71	10,23	10,70	3.569.732

Tasas pasivas Moneda Nacional	Nominales			Efectivas Promedio	Monto Millones de Gs.
	Mínima	Máxima	Promedio		
Depósitos a la Vista	0,01	5,25	0,79	0,80	6.173.174
Depósitos a Plazo	3,36	5,38	4,93	4,93	442.530
<=90 días	3,00	5,00	3,50	3,52	12.139
<=180 días	3,50	5,00	4,82	4,82	409.021
<=365 días	1,00	10,00	5,99	6,10	3.803
> 365 días	0,75	13,50	8,18	8,32	17.566
Títulos Valores Emitidos	s/m	s/m	s/m	s/m	s/m
Certificados de Depósitos de Ahorro	2,42	14,69	11,45	11,90	931.029
CDA hasta 180 días	0,75	10,35	7,61	7,82	190.075
C.D.A. <= 365 días	1,00	13,50	8,28	8,49	57.296
CDA > 365 días	3,00	16,00	12,78	13,32	683.658
Otros Depósitos	5,00	5,00	5,00	5,00	60
PROMEDIO PONDERADO	0,50	6,42	2,35	2,41	7.546.794

Tasas pasivas Moneda Extranjera	Nominales			Efectivas	Monto Millones de Gs.
	Mínima	Máxima	Promedio		
Depósitos a la Vista	0,01	3,55	0,17	0,18	5.459.718
Depósitos a Plazo	0,25	3,04	1,63	1,64	255.137
<=90 días	0,40	2,00	1,99	1,99	61.334
<=180 días	0,15	2,50	1,17	1,17	155.689
<=365 días	0,15	7,00	2,98	3,02	29.742
> 365 días	1,50	6,75	2,76	2,78	8.373
Certificados de Depósitos de Ahorro	0,25	8,67	5,94	6,07	909.301
CDA hasta 180 días	0,10	6,50	2,83	2,87	234.322
CDA <= 365 días	0,50	7,50	4,59	4,64	154.430
CDA > 365 días	0,25	10,00	7,74	7,94	520.549
Otros Depósitos	s/m	s/m	s/m	s/m	s/m
PROMEDIO PONDERADO	0,05	4,23	1,02	1,05	6.624.156

Fuente : Datos proveídos por la Superintendencia de Bancos.

²¹ Los montos corresponden a los préstamos desembolsados y las captaciones en el mes.

Cuadro N° 2
Tasas de interés efectivas bancarias
Promedio mensuales en porcentajes anuales
Octubre de 2012

Tasas Activas													
Moneda Nacional													
	oct-11	nov-11	dic-11	ene-12	feb-12	mar-12	abr-12	may-12	jun-12	jul-12	ago-12	sep-12	oct-12
- Préstamos Comerciales	15,70	14,93	14,42	14,79	14,72	14,25	14,26	14,74	14,13	15,15	14,45	14,64	16,00
- Préstamos de Desarrollo	11,83	12,17	11,64	11,75	11,69	11,56	11,17	11,18	11,09	11,08	10,90	11,02	11,25
- Personales de Consumo	27,78	26,29	24,77	27,36	27,09	27,51	27,58	26,23	26,65	25,04	26,93	22,95	17,64
- Personales para la Vivienda	12,80	11,24	15,44	18,64	16,06	14,67	18,05	10,94	13,83	13,26	14,92	14,03	13,82
- Otros ^{1/}	13,08	12,99	12,86	14,76	13,92	12,88	13,18	13,55	13,28	14,50	12,80	9,28	13,47
PROMEDIO PONDERADO	16,67	15,95	15,20	15,92	15,87	15,49	15,34	15,68	15,06	15,88	15,43	15,28	15,76
- Sobregiros	43,80	42,08	41,90	41,77	43,66	42,70	44,35	44,03	42,37	43,48	41,79	44,82	43,95
- Tarjetas de Crédito	45,78	46,00	45,39	44,24	44,10	44,70	48,26	48,01	48,67	48,43	49,07	49,71	49,65
PROMEDIO PONDERADO GLOBAL	29,45	27,71	26,92	28,55	26,02	27,79	29,53	29,19	28,55	29,57	29,16	29,98	29,05
Tasas Pasivas													
Moneda Nacional													
	oct-11	nov-11	dic-11	ene-12	feb-12	mar-12	abr-12	may-12	jun-12	jul-12	ago-12	sep-12	oct-12
- Depósitos a la Vista	0,67	0,76	0,65	0,62	0,81	0,68	0,72	0,70	0,72	0,70	0,69	0,69	0,80
- Depósitos a Plazo	4,36	5,54	5,11	8,45	5,09	5,41	4,90	4,83	5,04	4,88	5,09	4,96	4,93
- Títulos Valores Emitidos	s/m	s/m	s/m	s/m	s/m	s/m	s/m	s/m	s/m	s/m	s/m	s/m	s/m
- CD A	11,50	11,39	11,49	10,42	10,65	10,68	11,03	12,26	11,40	11,72	12,30	11,92	11,90
PROMEDIO PONDERADO	2,11	1,62	2,38	1,69	2,07	1,70	2,11	2,03	2,24	2,16	2,21	1,74	2,41
MARGEN DE INTERMEDIACION	27,34	26,09	24,54	26,86	23,95	26,09	27,42	27,16	26,31	27,41	26,95	28,24	26,64
Tasas Activas													
Moneda Extranjera													
	oct-11	nov-11	dic-11	ene-12	feb-12	mar-12	abr-12	may-12	jun-12	jul-12	ago-12	sep-12	oct-12
- Préstamos Comerciales	7,75	8,14	8,91	9,08	9,14	8,96	8,52	8,74	9,18	8,56	8,30	8,64	10,02
- Préstamos de Desarrollo	7,48	7,80	7,92	9,56	9,26	8,94	9,22	9,27	8,94	9,39	8,68	8,97	8,80
- Personales de Consumo	10,68	10,01	10,24	11,53	11,56	10,89	11,09	11,02	10,49	11,07	10,02	9,76	6,47
- Personales para la Vivienda	7,23	9,26	s/m	s/m	s/m	s/m	s/m	11,59	s/m	11,50	9,74	11,02	10,29
- Otros ^{1/}	8,23	8,14	9,18	9,94	9,70	9,20	9,92	9,15	9,23	9,87	8,50	9,51	9,82
PROMEDIO PONDERADO	7,77	8,10	8,61	9,28	9,25	9,02	8,86	8,96	9,15	8,88	8,45	8,80	8,55
- Sobregiros	13,43	12,85	14,00	13,55	14,37	13,27	13,57	14,15	13,52	13,39	13,63	13,44	13,84
PROM. PONDERADO GLOBAL	9,45	9,15	10,54	11,25	11,20	10,61	10,44	10,21	10,23	10,30	9,85	10,12	10,70
Tasas Pasivas													
Moneda Extranjera													
	oct-11	nov-11	dic-11	ene-12	feb-12	mar-12	abr-12	may-12	jun-12	jul-12	ago-12	sep-12	oct-12
- Depósitos a la Vista	0,21	0,19	0,15	0,17	0,23	0,16	0,17	0,16	0,16	0,15	0,15	0,16	0,18
- Depósitos a Plazo	1,53	1,20	2,36	1,53	1,33	1,53	1,35	1,34	1,82	1,60	1,88	1,88	1,64
- CD A	5,23	5,09	5,59	6,00	5,99	6,13	6,02	5,59	5,24	5,50	6,88	5,43	6,07
PROMEDIO PONDERADO	0,59	0,55	0,79	0,96	0,83	0,85	0,77	0,76	0,61	0,65	0,94	0,70	1,05
MARGEN DE INTERMEDIACION	8,86	8,60	9,75	10,29	10,37	9,76	9,67	9,44	9,62	9,65	8,91	9,42	9,65
Tasas en el mercado local													
	oct-11	nov-11	dic-11	ene-12	feb-12	mar-12	abr-12	may-12	jun-12	jul-12	ago-12	sep-12	oct-12
- LIBOR (a 6 meses en dólares)	0,62	0,75	0,81	0,78	0,75	0,73	0,73	0,74	0,73	0,73	0,71	0,64	0,54
- Prime (a 6 meses en dólares)	3,25	3,25	3,25	3,25	3,25	3,25	3,25	3,25	3,25	3,25	3,25	3,25	3,25
- Selic	11,50	11,50	11,00	10,50	10,50	9,75	9,00	8,50	8,50	8,00	7,50	7,50	7,25
- Fed	0,25	0,25	0,25	0,25	0,25	0,25	0,25	0,25	0,25	0,25	0,25	0,25	0,25

Fuente : Datos proveídos por la Superintendencia de Bancos.

^{1/} Préstamos al Personal, Préstamos Varios y Adelantos por Cuenta de Importadores

Cuadro Nº 3
Tasas de interés de empresas financieras
En porcentajes anuales
Octubre de 2012

Tasas activas Moneda Nacional	Nominales			Efectivas Promedio ponderado	Monto Millones de Gs.
	Mínima	Máxima	Promedio ponderado		
Préstamos					
Comerciales	0,16	45,47	25,68	28,51	195.972
De Desarrollo	17,31	19,00	18,50	18,78	5.265
Personales de Consumo	9,51	38,91	25,46	28,72	96.577
Personal - Vivienda	12,77	15,64	13,45	14,43	979
PROMEDIO PONDERADO	3,53	42,78	25,44	28,36	298.794
Tarjetas de Crédito	20,00	45,46	40,50	48,89	81.902
PROMEDIO PONDERADO GLOBAL	7,07	43,36	28,68	32,78	380.696

Tasas activas Moneda Extranjera	Nominales			Efectivas Promedio	Monto Millones de
	Mínima	Máxima	Promedio		
Préstamos					
Comerciales	10,00	17,16	12,90	13,58	25.463.190
Desarrollo	s/m	s/m	s/m	s/m	s/m
Personales de Consumo	10,11	15,69	12,76	13,18	9.542
Personal - Vivienda	s/m	s/m	s/m	s/m	s/m
PROMEDIO PONDERADO	10,00	17,16	12,90	13,58	25.472.732

Tasas pasivas Moneda Nacional	Nominales			Efectivas Promedio	Monto Millones de
	Mínima	Máxima	Promedio		
Depósitos a la Vista	0,10	1,01	0,40	0,40	180.494
Depósitos a Plazo	12,00	13,00	12,30	12,95	2.000
> 365 días	12,00	13,00	12,30	12,95	2.000
Títulos Valores Emitidos	11,00	11,75	11,43	11,92	1.000
<= 90 días	s/m	s/m	s/m	s/m	s/m
<= 180 días	9,50	9,50	9,50	9,84	500
<= 365 días	12,50	14,00	13,35	14,00	500
> 365 días	s/m	s/m	s/m	s/m	s/m
Certificados de Depósitos de Ahorro	2,90	15,84	8,93	9,20	179.717
CDA hasta 180 días	3,00	8,00	5,50	5,62	3.563
CDA a más de 180 días	2,50	16,00	7,23	7,37	117.245
CDA a más de 365 días	3,70	16,00	12,53	13,05	58.908
PROMEDIO PONDERADO	1,58	8,44	4,72	4,85	363.211

Tasas pasivas Moneda Extranjera	Nominales			Efectivas Promedio	Monto Millones de
	Mínima	Máxima	Promedio		
Depósitos a la Vista	0,10	0,48	0,24	0,24	74.138
Depósitos a Plazo	s/m	s/m	s/m	s/m	s/m
> 365 días	s/m	s/m	s/m	s/m	s/m
Títulos Valores Emitidos	s/m	s/m	s/m	s/m	s/m
<= 90 días	s/m	s/m	s/m	s/m	s/m
<= 180 días	s/m	s/m	s/m	s/m	s/m
Certificados de Depósitos de Ahorro	1,29	7,43	5,97	6,06	14.933
CDA a 180 días	1,25	5,00	3,91	3,97	3.375
CDA <= 365 días	0,20	6,80	5,91	5,98	4.515
CDA a más de 365 días	2,00	9,00	6,99	7,12	7.043
PROMEDIO PONDERADO	0,30	1,65	1,20	1,22	89.071

Fuente : Datos proveídos por la Superintendencia de Bancos.

1/ Los montos se refieren al total de préstamos y captaciones en el mes por cada rubro.

Cuadro N° 4
Tasas de interés efectivas de empresas financieras
Promedio mensuales en porcentajes anuales
Octubre de 2012

Tasas activas Moneda Nacional													
	oct-11	nov-11	dic-11	ene-12	feb-12	mar-12	abr-12	may-12	jun-12	jul-12	ago-12	sep-12	oct-12
- Préstamos Comerciales	27,32	27,26	26,94	27,44	27,60	28,13	29,27	29,24	28,96	29,75	29,32	29,39	28,51
- Préstamos de Desarrollo	15,90	18,44	17,73	17,83	18,24	18,11	17,97	19,53	18,81	19,89	18,38	19,44	18,78
- Préstamos de Consumo	30,36	28,99	29,53	29,95	29,91	28,89	29,93	29,98	29,61	28,41	28,12	29,03	28,72
- Personales para la Vivienda	s/m	s/m	s/m	s/m	s/m	s/m	s/m	s/m	s/m	15,79	18,84	s/m	14,43
PROMEDIO PONDERADO	28,07	27,56	27,41	28,19	28,23	28,34	29,40	29,40	29,03	29,26	28,78	29,23	28,36
- Tarjetas de Crédito	43,26	43,56	43,25	43,18	44,29	44,24	44,45	44,74	45,97	44,97	47,68	51,35	48,89
PROMEDIO PONDERADO GLOBAL	32,63	32,55	32,86	33,88	33,88	34,13	34,95	34,49	34,23	34,88	33,59	35,74	32,78

Tasas Pasivas Moneda Nacional													
	oct-11	nov-11	dic-11	ene-12	feb-12	mar-12	abr-12	may-12	jun-12	jul-12	ago-12	sep-12	oct-12
- Depósitos a la Vista	0,56	0,55	0,54	0,54	0,53	0,55	0,46	0,44	0,42	0,41	0,41	0,47	0,40
- Depósitos a Plazo	13,01	13,88	13,08	12,44	13,84	13,50	9,64	14,44	9,79	13,45	13,71	13,64	12,95
- Títulos Valores Emitidos	10,00	11,78	12,98	14,24	13,04	13,09	11,80	12,40	12,99	11,02	14,25	13,42	11,92
- C D A	12,71	12,65	12,25	12,31	12,19	12,54	12,44	12,60	12,63	12,20	12,88	12,10	9,20
PROMEDIO PONDERADO	3,81	4,04	3,56	3,54	4,05	3,46	3,71	4,22	3,90	6,17	4,34	2,95	4,85
MARGEN DE INTERMEDIACION	28,82	28,51	29,29	30,34	29,83	30,67	31,24	30,28	30,33	28,71	29,25	32,79	27,93

Tasas Activas Moneda Extranjera													
	oct-11	nov-11	dic-11	ene-12	feb-12	mar-12	abr-12	may-12	jun-12	jul-12	ago-12	sep-12	oct-12
- Préstamos Comerciales	12,43	12,54	12,69	13,05	12,40	13,58	13,84	13,18	13,11	14,28	13,63	14,26	13,58
- Préstamos de Desarrollo	s/m	s/m	10,00	s/m	s/m	s/m	s/m	s/m	s/m	s/m	s/m	s/m	s/m
- Personales de Consumo	13,74	12,27	12,79	13,52	13,07	12,62	13,15	12,98	13,82	12,85	12,98	12,72	13,18
PROMEDIO PONDERADO	12,55	12,48	12,63	13,09	12,49	13,33	13,70	13,13	13,22	13,91	13,50	13,74	13,58

Tasas Pasivas Moneda Extranjera													
	oct-11	nov-11	dic-11	ene-12	feb-12	mar-12	abr-12	may-12	jun-12	jul-12	ago-12	sep-12	oct-12
- Depósitos a la Vista	0,19	0,21	0,20	0,23	0,23	0,20	0,19	0,19	0,19	0,20	0,19	0,21	0,24
- Depósitos a Plazo	7,72	s/m	7,72	s/m	8,00	s/m	s/m	s/m	s/m	s/m	s/m	s/m	s/m
- Títulos Valores Emitidos	s/m	s/m	s/m	s/m	s/m	7,19	s/m	s/m	s/m	5,09	s/m	8,16	s/m
- C D A	5,50	5,22	5,14	5,71	5,58	6,14	5,49	5,44	5,67	5,73	6,82	6,28	6,06
PROMEDIO PONDERADO	1,02	1,21	0,52	1,09	1,54	0,69	0,39	0,65	0,37	1,00	1,49	0,61	1,22
MARGEN DE INTERMEDIACION	11,53	11,27	12,10	12,00	10,94	12,64	13,31	12,49	12,85	12,91	12,01	13,13	12,36

Fuente : Datos proveídos por la Superintendencia de Bancos.

¹⁾ Incluye Préstamos Personales.

Cuadro Nº 5
Tasas nominales de interés del sistema financiero
Promedio mensuales en porcentajes anuales
Tasas Activas: Operaciones de Préstamos
Octubre de 2012

	oct-11	nov-11	dic-11	ene-12	feb-12	mar-12	abr-12	may-12	jun-12	jul-12	ago-12	sep-12	oct-12
BANCOS PRIVADOS													
- Desarrollo	11,54	11,86	11,36	11,41	11,43	11,27	10,90	10,96	10,83	10,87	10,61	10,78	10,97
- Comercial	14,63	13,91	13,48	13,77	13,70	13,29	13,30	13,75	13,21	14,09	13,47	13,63	14,80
- Interbancario (Call Money)	8,16	7,77	7,29	6,21	5,98	6,26	6,20	6,04	6,04	5,57	5,62	5,08	5,23
- Certificado de Call Interfinanciero													
- Desarrollo ME	7,36	7,67	7,77	9,33	9,03	8,77	9,07	9,14	8,82	9,27	8,54	8,84	8,63
- Comercial ME	7,54	7,90	8,60	8,78	8,86	8,70	8,29	8,52	8,94	8,33	8,06	8,37	9,68
BANCO NACIONAL DE FOMENTO													
- Desarrollo	11,14 - 11,28	11,14 - 11,28	10,34 - 11,39	10,06 - 13,16	11,02 - 12,42	11,01 - 12,54	11,06 - 11,52	11,07 - 11,31	10,87 - 11,20	9,89 - 10,25	9,23 - 10,98	10,10 - 10,88	10,19 - 11,86
- Comercial	14,42 - 14,68	14,42 - 14,68	14,47 - 14,67	14,61 - 14,64	14,26 - 14,50	14,33 - 14,79	14,57 - 13,64	14,31 - 13,72	13,65 - 14,61	13,62 - 13,64	13,75 - 13,79	13,13 - 14,00	12,16 - 14,64
OTRAS INSTITUCIONES													
Sociedades de Ahorro y Préstamo													
Fondo Ganadero	12 - 19	12 - 19	12 - 19	14 - 19	14 - 19	14 - 19	14 - 19	14 - 19	14 - 19	14 - 19	14 - 19	14 - 19	13 - 19
Empresas Financieras	28,56	28,47	28,70	29,44	29,43	29,69	30,39	30,11	29,86	30,29	29,26	30,87	28,68
Caja de Jubilaciones Bancaria	12 - 19	12 - 19	12 - 19	12 - 19	12 - 19	12 - 19	12 - 19	12 - 19	12 - 19	12 - 19	12 - 17	12 - 17	12 - 17
Cooperativas de Ahorro y Crédito	14,5 - 26,5	14,5 - 26,5	15 - 28	14,5 - 26,5	14,5 - 26,5	14,5 - 26	14,5 - 26	14,5 - 26	13,5 - 26	13,5 - 26	12,25 - 26	13,5 - 25,5	13,5 - 26
Crédito Agrícola de Habilitación	15,00	15,00	15,00	15,00	15,00	15,00	15,00	15,00	15,00	15,00	15,00	15,00	15,00

Fuente: Superintendencia de Bancos, GONA, Fondo Ganadero, Caja de Jub. de Emp. Bancarios y CAH.
n.d.: no disponible

Cuadro N° 6

Tasas nominales de interés del sistema financiero

Promedio mensuales en porcentajes anuales

Tasas Pasivas: Depósitos y Otras Obligaciones

Octubre de 2012

	oct-11	nov-11	dic-11	ene-12	feb-12	mar-12	abr-12	may-12	jun-12	jul-12	ago-12	sep-12	oct-12
BANCO CENTRAL DEL PARAGUAY													
Letras de Regulación Monetaria *	8,50	8,08	7,38	6,58	6,50	6,50	6,50	6,33	6,25	6,12	5,70	5,50	5,51
Call Money Pasivo	s/m	s/m	s/m	s/m	s/m	s/m	s/m	s/m	s/m	s/m	s/m	s/m	s/m
BANCOS													
DEPOSITOS EN MONEDA NACIONAL													
Depósitos a la Vista	0,66	0,76	0,65	0,61	0,8	0,67	0,71	0,70	0,71	0,70	0,68	0,69	0,79
Depósitos a Plazo Fijo													
<= 90 días	4,19	6,22	5,69	4,64	3,99	4,39	4,84	4,84	4,83	4,82	4,79	3,76	3,5
<= 180 días	2,50	s/m	4,90	4,16	4,56	3,43	3,99	1,09	3,13	3,80	4,85	4,83	4,82
<= 365 días	6,50	6,30	4,75	9,77	4,62	4,93	5,00	3,00	6,77	7,41	11,66	3,38	5,99
> 365 días	4,32	2,69	3,71	10,19	5,72	5,96	6,66	6,50	8,60	4,92	8,80	8,95	8,18
Certificados de Dep, de Ahorro													
<= 180 días	7,83	6,16	7,98	6,40	6,49	5,95	7,55	4,76	7,14	6,41	5,66	5,25	7,61
<= 365 días	9,55	9,46	8,56	7,71	8,59	7,32	8,61	7,04	7,73	8,17	10,89	10,58	8,28
> 365 días	12,41	12,59	12,95	12,53	12,14	12,12	12,39	12,63	12,71	12,71	12,91	12,51	12,78
Titulos Valores Emitidos													
<= 90 días	s/m	s/m	s/m	s/m	s/m	s/m	s/m	s/m	s/m	s/m	s/m	s/m	s/m
<= 180 días	s/m	s/m	s/m	s/m	s/m	s/m	s/m	s/m	s/m	s/m	s/m	s/m	s/m
<= 365 días	s/m	s/m	s/m	s/m	s/m	s/m	s/m	s/m	s/m	s/m	s/m	s/m	s/m
> 365 días	s/m	s/m	s/m	s/m	s/m	s/m	s/m	s/m	s/m	s/m	s/m	s/m	s/m
DEPOSITOS EN MONEDA EXTRANJERA													
- Depósitos a la vista	0,21	0,19	0,15	0,17	0,23	0,16	0,17	0,16	0,16	0,15	0,15	0,16	0,17
- Depósitos a plazo	1,53	1,20	2,36	1,53	1,33	1,53	1,35	1,34	1,82	1,60	1,88	1,88	1,63
- CDA	5,15	5,03	5,49	5,89	5,89	6,03	5,90	5,52	5,18	5,42	6,81	5,33	5,94
EMPRESAS FINANCIERAS													
DEPOSITOS EN MONEDA NACIONAL													
- Depósitos a la Vista	0,56	0,55	0,54	0,54	0,53	0,55	0,46	0,44	0,42	0,41	0,41	0,47	0,4
- Depósitos a Plazo	12,47	13,18	12,61	12,38	13,06	12,91	9,30	14,42	9,73	12,94	13,13	13,00	12,30
- Títulos Valores Emitidos	9,65	11,26	12,65	13,88	12,55	12,59	11,39	11,84	12,49	10,56	13,68	12,89	11,43
- CDA	12,35	12,15	11,70	11,88	11,76	12,06	11,95	12,18	12,15	11,82	12,42	11,67	8,93
EMPRESAS FINANCIERAS													
DEPOSITOS EN MONEDA EXTRANJERA													
- Depósitos a la Vista	0,19	0,21	0,20	0,23	0,23	0,20	0,19	0,19	0,19	0,20	0,19	0,21	0,24
- Depósitos a Plazo	7,50	s/m	7,50	s/m	8,00	s/m	s/m	s/m	s/m	s/m	s/m	s/m	s/m
- Títulos Valores Emitidos	s/m	s/m	s/m	s/m	s/m	7,00	s/m	s/m	s/m	s/m	s/m	8,00	s/m
- CDA	5,45	5,12	5,05	5,61	5,54	6,06	5,40	5,35	5,58	5,61	6,79	6,18	5,97
COOPERATIVAS DE AHORRO Y CREDITO	1,5 - 13,6	1,5 - 13,6	1,5 - 13,6	1,5 - 13,6	1,5 - 14,75	1,5 - 14,75	1,5 - 14,75	1,5 - 14,75	1,5 - 14,75	1,5 - 14,75	1,5 - 14,75	1,5 - 14,75	1,5 - 14,75

Fuente : Superintendencia de Bancos y DOMA.

* Rendimiento Promedio Ponderado.

Cuadro N° 7
Costo de captación del dinero de los bancos
En porcentajes anuales
Octubre de 2012

	Tasa de interés global 1/			Tasa de interés mas encaje 2/			Tasa de interés más encaje menos remuneración 3/		
	s/ Cta. Cte.	c/ Cta. Cte.	Plazo 4/	s/ Cta. Cte.	c/ Cta. Cte.	Plazo 4/	s/ Cta. Cte.	c/ Cta. Cte.	Plazo 4/
2008									
ene-08	3,20	2,06	8,21	3,76	2,42	9,66	3,62	2,28	9,51
feb-08	3,30	2,13	8,51	3,88	2,51	10,02	3,71	2,34	9,85
mar-08	3,14	2,03	7,88	3,69	2,39	9,27	3,54	2,24	9,12
abr-08	2,86	1,84	6,60	3,36	2,16	7,77	3,22	2,02	7,62
may-08	3,43	2,21	8,00	4,03	2,60	9,41	3,89	2,46	9,26
jun-08	3,16	2,04	7,42	3,72	2,40	8,72	3,56	2,25	8,57
jul-08	3,13	2,00	7,26	3,69	2,35	8,54	3,54	2,20	8,39
ago-08	3,26	2,09	7,55	3,84	2,45	8,88	3,70	2,31	8,74
sep-08	3,13	2,04	7,07	3,68	2,40	8,31	3,51	2,24	8,14
oct-08	4,47	2,91	9,67	5,25	3,43	11,38	5,06	3,23	11,18
nov-08	4,31	2,80	8,94	5,07	3,29	10,52	4,84	3,07	10,29
dic-08	4,98	3,21	9,77	5,86	3,77	11,69	5,63	3,54	11,45
2009									
ene-09	4,86	3,19	9,77	5,71	3,75	11,49	5,45	3,49	11,24
feb-09	4,90	3,25	10,04	5,77	3,82	11,81	5,52	3,57	11,56
mar-09	4,70	3,12	9,54	5,53	3,67	11,23	5,34	3,48	11,04
abr-09	4,26	2,89	8,83	5,01	3,40	10,39	4,77	3,15	10,14
may-09	4,40	2,95	9,20	5,18	3,47	10,82	4,94	3,23	10,58
jun-09	4,24	2,86	9,20	4,98	3,36	10,83	4,78	3,16	10,62
jul-09	3,35	2,28	6,66	3,94	2,69	7,84	3,74	2,49	7,64
ago-09	3,53	2,41	6,96	4,16	2,84	8,19	3,95	2,63	7,98
sep-09	3,65	2,49	7,29	4,29	2,93	8,58	4,11	2,75	8,40
oct-09	3,67	2,48	7,69	4,32	2,92	9,04	4,14	2,74	8,87
nov-09	3,54	2,25	7,03	4,16	2,65	8,27	3,99	2,48	8,10
dic-09	3,55	2,32	7,26	4,18	2,73	8,54	3,99	2,55	8,36
2010									
ene-10	3,45	2,26	7,41	4,06	2,65	8,72	3,88	2,47	8,54
feb-10	2,93	1,94	6,20	3,44	2,28	7,29	3,28	2,12	7,13
mar-10	3,58	2,43	7,79	4,21	2,86	9,17	4,03	2,67	8,98
abr-10	3,17	2,08	6,59	3,73	2,44	7,76	3,58	2,29	7,60
may-10	3,47	2,27	7,22	4,08	2,67	8,49	3,90	2,48	8,31
jun-10	3,44	2,29	7,00	4,04	2,69	8,23	3,86	2,51	8,05
jul-10	3,31	2,20	6,73	3,89	2,59	7,92	3,71	2,41	7,74
ago-10	3,22	2,13	6,71	3,79	2,50	7,89	3,62	2,34	7,72
sep-10	3,37	2,27	6,71	3,96	2,68	7,89	3,77	2,48	7,69
oct-10	3,33	2,22	6,73	3,92	2,61	7,92	3,73	2,42	7,73
nov-10	3,49	2,33	6,95	4,11	2,74	8,18	3,92	2,55	7,99
dic-10	4,28	2,80	8,15	5,03	3,29	9,59	4,84	3,10	9,40
2011									
ene-11	4,45	2,95	8,89	5,23	3,47	10,45	5,02	3,26	10,25
feb-11	4,61	3,09	9,35	5,43	3,64	11,00	5,17	3,37	10,74
mar-11	5,05	3,39	9,76	5,94	3,98	11,49	5,70	3,75	11,25
abr-11	5,90	3,95	11,19	6,94	4,65	13,16	6,69	4,41	12,92
may-11	6,11	4,12	11,73	7,18	4,85	13,80	6,90	4,57	13,52
jun-11	6,05	4,10	11,36	7,12	4,82	13,36	6,85	4,56	13,10
jul-11	5,97	4,06	10,87	7,02	4,78	12,79	6,74	4,49	12,50
ago-11	5,62	3,86	10,37	6,61	4,54	12,20	6,35	4,29	11,94
sep-11	5,68	3,96	10,56	6,68	4,66	12,43	6,39	4,36	12,13
oct-11	5,73	3,98	10,48	6,99	4,85	12,78	6,60	4,47	12,40
nov-11	5,80	4,04	10,48	7,07	4,93	12,78	6,67	4,54	12,38
dic-11	6,12	4,15	10,55	7,47	5,07	12,87	7,06	4,66	12,46
2012									
ene-12	5,57	3,87	9,90	6,80	4,72	12,08	6,40	4,32	11,68
feb-12	5,72	3,99	9,88	6,98	4,87	12,05	6,57	4,46	11,65
mar-12	5,62	3,94	9,92	6,86	4,81	12,10	6,39	4,34	11,63
abr-12	5,84	4,13	10,15	7,12	5,03	12,38	6,66	4,57	11,92
may-12	6,47	4,53	11,15	7,89	5,52	13,60	7,41	5,04	13,12
jun-12	6,47	4,44	10,48	7,89	5,42	12,78	7,43	4,96	12,32
jul-12	6,64	4,65	11,14	8,10	5,67	13,58	7,60	5,16	13,08
ago-12	6,79	4,74	11,27	8,28	5,78	13,75	7,81	5,31	13,28
sep-12	6,49	4,56	10,89	7,91	5,57	13,28	7,44	5,10	12,82
oct-12	6,53	4,60	10,82	7,96	5,61	13,20	7,48	5,12	12,72

Fuente : Superintendencia de Bancos y DOMA.

1/ Tasas nominales, ponderadas por la estructura de Depósitos obtenida de la planilla de disponibilidades.

2/ La incidencia del encaje se suma a la tasa de interés para cada rubro.

3/ Se halla deducida la remuneración del encaje sobre los Depósitos de Ahorro, Cta. Cte. y Certificados de Depósitos.

4/ Incluye Depósitos a Plazo Fijo y Certificados de Depósito de Ahorro.