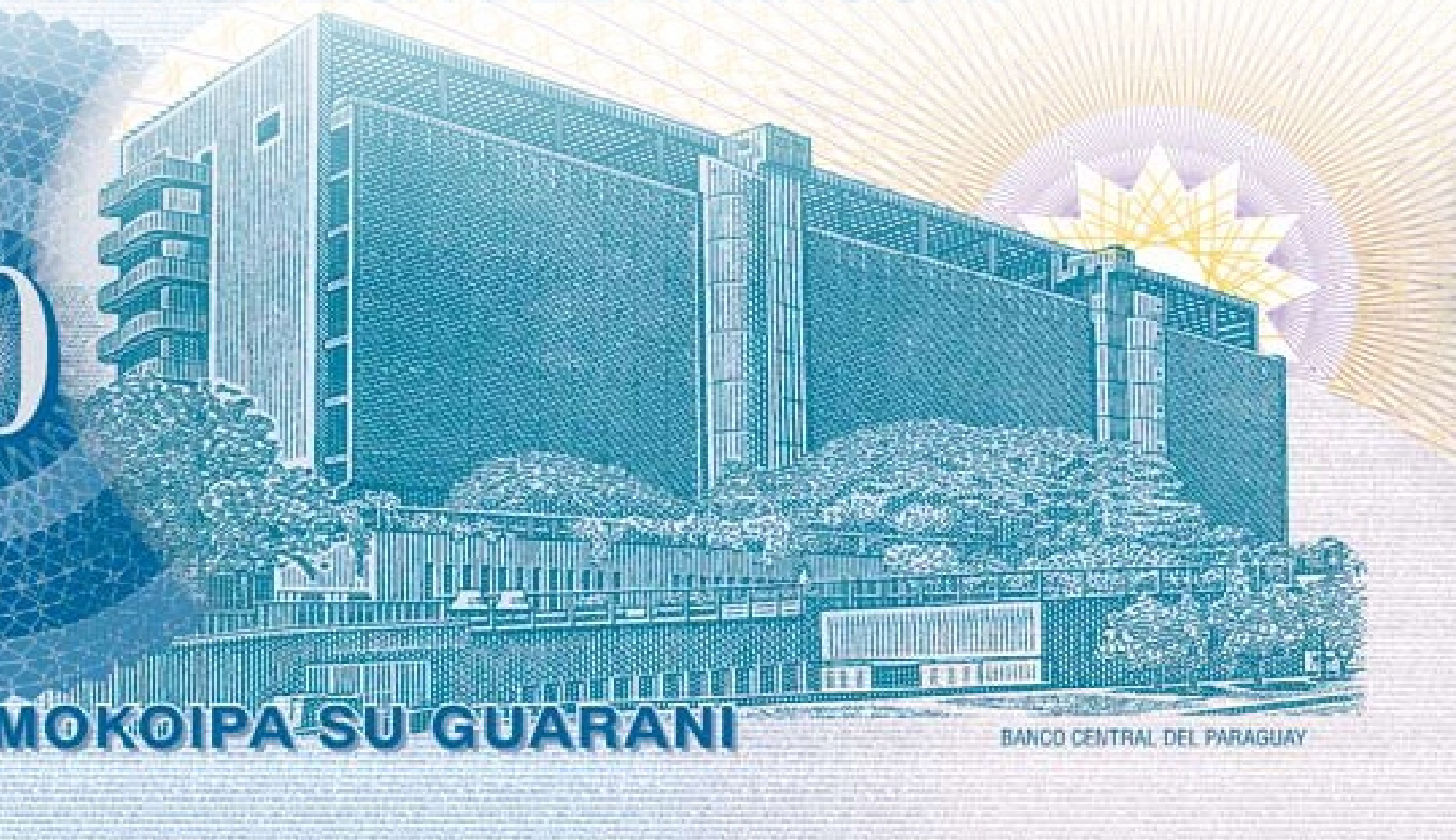




# INDICADORES FINANCIEROS

## NOVIEMBRE 2012

REPUBLICA DEL PARAGUAY



**Banco Central del Paraguay**  
Federación Rusa y Sargento Marecos  
[www.bcp.gov.py](http://www.bcp.gov.py) - [webmaster@bcp.gov.py](mailto:webmaster@bcp.gov.py)  
Asunción - Paraguay



BANCO CENTRAL DEL PARAGUAY

Noviembre de 2012

# Indicadores Financieros

Sub Gerencia  
General de Política  
Monetaria

Departamento de  
Estudios Monetarios y  
Financieros

División de Estudios del  
Mercado Financiero

## Contenido

<i>Tasas de Interés Bancarias Efectivas</i>	2
<i>Tasas de Interés Efectivas de Empresas Financieras.</i>	5
<i>Principales Indicadores del Sistema Bancario Nacional</i>	5
<i>Tasas de Interés de Política Monetaria</i>	8
<i>Tasas de Interés Internacionales</i>	10
<i>Apéndice</i>	12
<i>Estadísticas</i>	15

En noviembre de 2012, las tasas de interés activas y pasivas del sistema bancario para las operaciones en Moneda Nacional (MN) presentan comportamientos distintos, al alza las activas y a la baja las pasivas. En Moneda Extranjera (ME) registran comportamientos similares, a la baja tanto las activas como las pasivas. La tasa de interés activa en MN se situó en 31,48% y la pasiva en 1,89%. Cabe señalar que se observan principalmente disminuciones en término mensual y aumentos en término interanual, en la mayoría de las tasas que componen el rubro de las activas.

El margen de intermediación financiera, que significa el diferencial de la tasa activa respecto a la pasiva, alcanzó un nivel de 29,58% en MN. Este margen es superior al de octubre de 2012 y al de noviembre del año anterior.

La tasa de interés de las entidades bancarias para operaciones activas en ME tuvo un nivel de 10,31%, mientras que la tasa de interés pasiva para operaciones en esta moneda fue 0,77%. El margen de intermediación bancario en ME se ubicó en 9,53%, en el presente mes.

Respecto a las tasas de interés de las empresas financieras en MN, se menciona que, las tasas activas como las pasivas presentan comportamiento al alza, situándose en niveles promedios de 32,99% y 5,00%, respectivamente. Por su parte, en ME la tasa de interés activa se ubicó en 13,56% y la pasiva en 1,75%. Los márgenes de intermediación financiera en MN y en ME se situaron en 27,98% y 11,81%, respectivamente.

En el ámbito internacional, en el mes de noviembre la Reserva Federal de EUA sigue sin alterar la tasa de interés de Política Monetaria ubicada en 0,25%. En tanto, el Banco Central Europeo, decidió mantener la tasa de política monetaria a un nivel de 0,75%. Por su parte, el Comité de Política Monetaria (COPOM) del Banco Central de Brasil, igualmente, mantuvo en noviembre la tasa SELIC a un nivel de 7,25%.

## Tasas de Interés Bancaria Efectivas

### Tasa de Interés Activa en Moneda Nacional (MN)

En noviembre de 2012, la tasa de interés<sup>1</sup> para las operaciones activas en MN de los bancos fue de **31,48%**, nivel superior respecto al mes de octubre de 2012.

Las tasas que componen este rubro registraron movimientos principalmente al alza. Así, tuvieron aumentos las tasas para Préstamos de Desarrollo y Préstamos de Consumo. En cambio, redujeron las tasas para Préstamos Comerciales, Préstamos para la Vivienda, Sobregiros y Tarjetas de Crédito.

Tabla N° 1 Tasa de Interés Activa en MN

	Comerciales	Desarrollo	Consumo	Vivienda	sobregiros	Tarjetas de Crédito	Promedio Ponderado
nov-11	14,93	12,17	26,29	11,24	42,08	46,00	27,71
oct-12	16,00	11,25	17,64	13,82	43,95	49,65	29,05
nov-12	15,26	11,50	21,00	13,70	43,47	49,22	31,48
Var. Mensual	-0,7	0,3	3,4	-0,1	-0,5	-0,4	2,4
Var. Anual	0,3	-0,7	-5,3	2,5	1,4	3,2	3,8

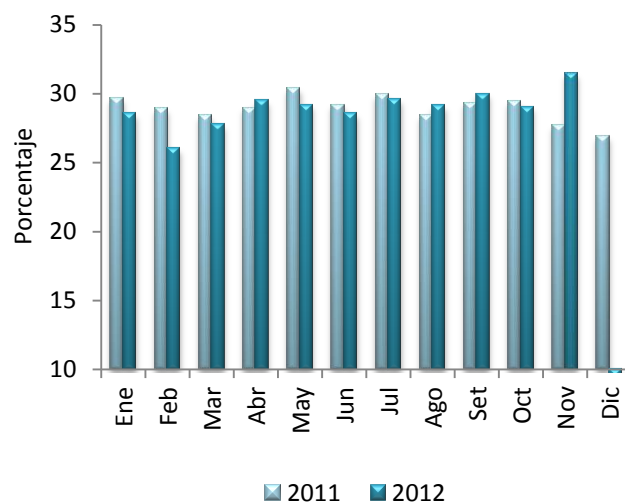
Fuente: Superintendencia de Bancos

Al excluir las tasas para Sobregiros y Tarjeta de Crédito, se registra una tasa promedio de 16,24%, levemente superior a la tasa registrada en el mes de octubre de 2012. Se señala además, que el nivel alcanzado de 31,48% es

<sup>1</sup> Todas las tasas a las que se hacen referencia en el presente informe constituyen promedios ponderados mensuales en porcentajes anuales. Las tablas contienen variaciones que corresponden a las diferencias entre promedios ponderados de cada periodo.

mayor al nivel observado en igual periodo del año anterior en 3,8 p.p.

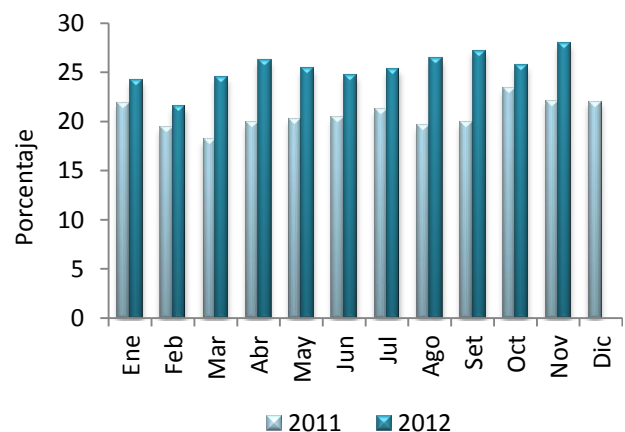
Gráfico N° 1 Tasa de Interés Activa en MN Promedio Ponderado



Fuente: Superintendencia de Bancos

La tasa de interés activa en término real, la que surge del diferencial de la tasa de interés y la inflación interanual del mes de referencia, es de 27,9%, superior a la tasa real de noviembre de 2011. Este nivel se explica especialmente por una menor tasa de inflación en el mes de referencia, en comparación a igual periodo del año anterior.

Gráfico N° 2 Tasa de Interés Activa Real en MN Promedio Ponderado



Fuente: Superintendencia de Bancos

## Tasa de Interés Pasiva en Moneda Nacional

Las tasas que componen el rubro presentaron comportamiento mayormente estable en el presente mes. En este sentido, se observó únicamente disminución en la tasa para Ahorro a Plazo en 0,1 p.p. En cambio, la tasa para CDA aumento en 0,2 p.p. En tanto, la tasa para Depósitos a la Vista no tuvo variación y no se registraron operaciones de Títulos Valores Emitidos.

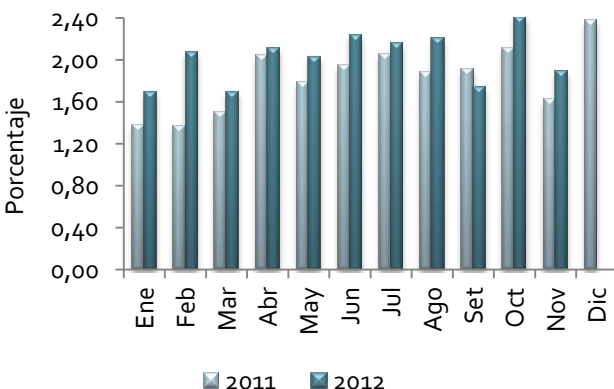
Tabla Nº 2 Tasa de Interés Pasiva en MN

	Vista	Plazo	CDA	Promedio Ponderado
nov-11	0,76	5,54	11,39	1,62
oct-12	0,80	4,93	11,90	2,41
nov-12	0,82	4,84	12,05	1,89
Var. Mensual	0,0	-0,1	0,2	-0,5
Var. Anual	0,1	-0,7	0,7	0,3

Fuente: Superintendencia de Bancos

En noviembre de 2012, la tasa de interés pasiva en MN obtuvo un nivel superior en términos interanuales, como se puede observar en el siguiente gráfico.

Gráfico Nº 3 Tasa de Interés Pasiva en MN Promedio Ponderado

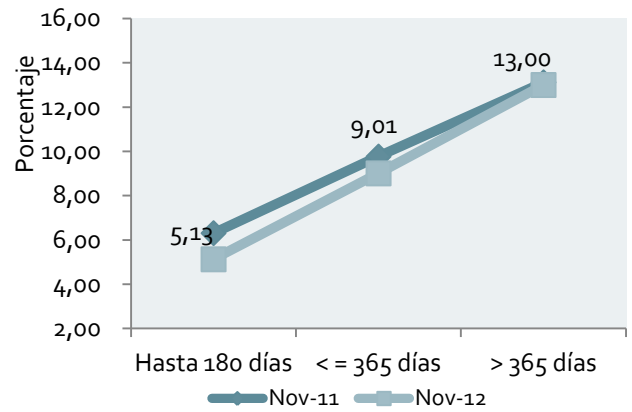


Fuente: Superintendencia de Bancos

La curva de rendimiento de los CDA en MN presenta una pendiente positiva en noviembre

de 2012. Las tasas para plazos hasta 180 días, menores e iguales a 365 días y mayor a 365 días, presentan niveles inferiores a los del pasado año. Estos nuevos valores representan en promedio simple una tasa de 9,0%, ligeramente inferior a la registrada en el mismo periodo del año anterior.

Gráfico Nº 4 Curva de Rendimiento de CDA en MN



Fuente: Superintendencia de Bancos

## Tasa de Interés Activa en Moneda Extranjera

La tasa de interés activa en ME de los Bancos fue de **10,31%** en noviembre de 2012, valor que representa un nivel ligeramente inferior al del mes anterior.

El nivel observado responde a las disminuciones en las tasas para Préstamos Comerciales (1,7 p.p.), Préstamos de Desarrollo (0,1 p.p.), Personales para la Vivienda (0,1 p.p.) y Sobregiros en (0,2 p.p.). En cambio registraron aumentos las tasas para Préstamos de Consumo (2,0 p.p.), y Otros (0,8 p.p.) en el presente mes en estudio.

Tabla N° 3 Tasa de Interés Activa en ME

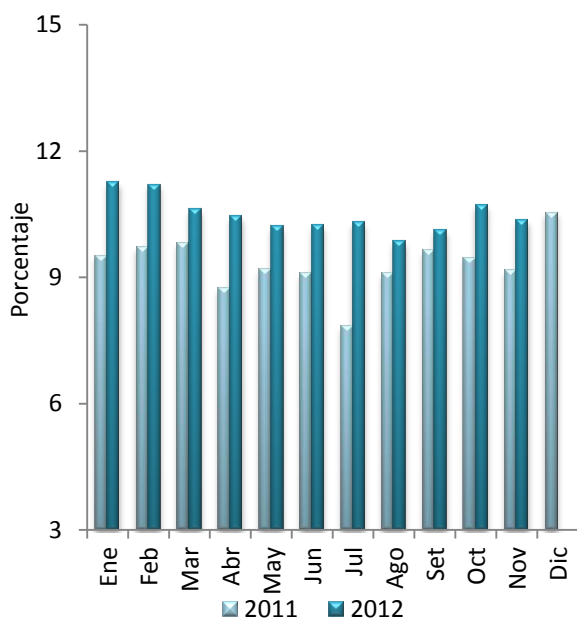
	Comerciales	Desarrollo	Consumo	Vivienda	Otros	Sobregiros	Promedio Ponderado
nov-11	8,14	7,80	10,01	9,26	8,14	12,85	9,15
oct-12	10,02	8,80	6,47	10,29	9,82	13,84	10,70
nov-12	8,35	8,73	8,50	10,22	10,62	13,63	10,31
Var. Mensual	-1,7	-0,1	2,0	-0,1	0,8	-0,2	-0,4
Var. Anual	0,2	0,9	-1,5	1,0	2,5	0,8	1,2

Fuente: Superintendencia de Bancos

En término interanual, la tasa presentó un alza de 1,2 p.p.

En el gráfico N° 5 se aprecian los niveles de las tasas de interés activas en ME observadas durante 2011 y en el presente año.

Gráfico N° 5 Tasa de Interés Activa en ME Promedio Ponderado



Fuente: Superintendencia de Bancos

### Tasa de Interés Pasiva en Moneda Extranjera

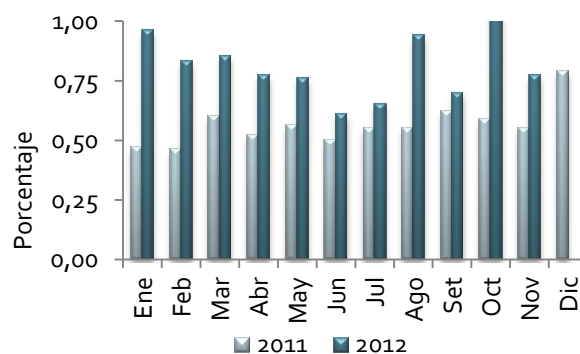
La tasa de interés pasiva en ME sigue la tendencia de los últimos años, registrando niveles bajos y relativamente estables. En el mes de noviembre de 2012, la misma se situó en un nivel de **0,77%**, inferior al registrado en el mes anterior.

Tabla N° 4 Tasa de Interés Pasiva en ME

	Vista	Plazo	CDA	Promedio Ponderado
nov-11	0,19	1,20	5,09	0,55
oct-12	0,18	1,64	6,07	1,05
nov-12	0,18	2,56	5,70	0,77
Var. Mensual	0,0	0,9	-0,4	-0,3
Var. Anual	0,0	1,4	0,6	0,2

Fuente: Superintendencia de Bancos

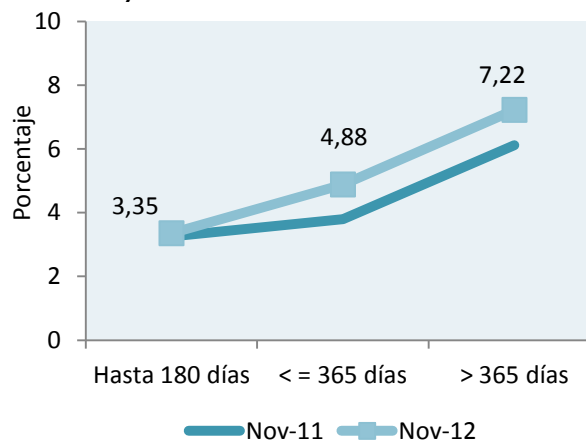
Gráfico N° 6 Tasa de Interés Pasiva en ME Promedio Ponderado



Fuente: Superintendencia de Bancos

En términos interanuales, la curva de rendimiento de los CDA en ME presenta niveles superiores para plazos de hasta 180 días, menores e iguales a 365 días y para plazos mayores a 365 días. Estos nuevos valores representan en promedio simple una tasa de 5,1%, superior a la observada en igual periodo del año anterior.

Gráfico N° 7 Curva de Rendimiento de CDA en ME

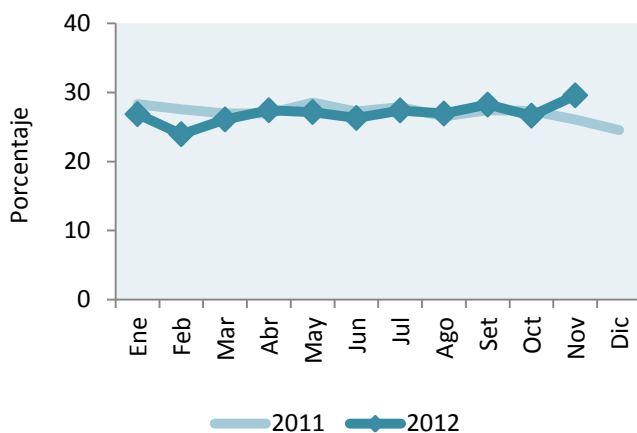


Fuente: Superintendencia de Bancos

## Margen Bruto de Intermediación

El margen de intermediación financiera de los Bancos, medido como la diferencia entre las tasas activas y pasivas en MN, fue de 29,58% en noviembre de 2012. El nivel de este margen es superior en 3,5 p.p. al observado en noviembre de 2011 y en 2,9 p.p. de octubre de 2012.

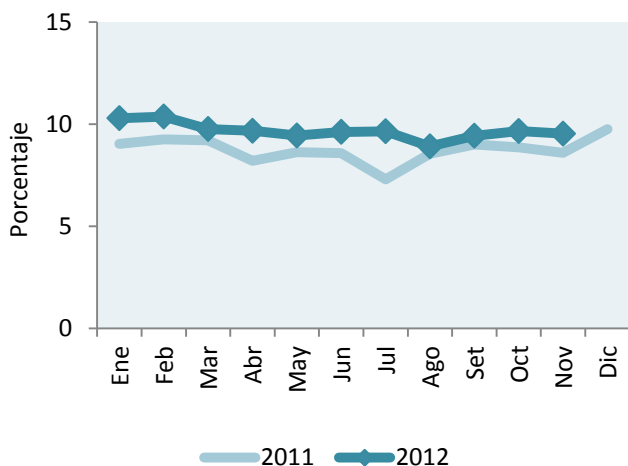
Gráfico N° 8 Spread en MN



Fuente: Superintendencia de Bancos

Por su lado, el margen de intermediación en ME fue de 9,53%, este nivel es superior en 0,8 p.p. respecto al del mismo periodo del año anterior e inferior en 0,1 p.p. al del mes precedente.

Gráfico N° 9 Spread en ME



Fuente: Superintendencia de Bancos

## Principales Indicadores del Sistema Bancario

La Rentabilidad del Sistema Bancario (Utilidad Neta / Patrimonio) a noviembre de 2012 se ubicó en 28,3%, mientras que en el mismo mes del año anterior fue de 33,7%. La reducción de la rentabilidad se explica, principalmente, por una menor utilidad neta registrada en el presente ejercicio. Por su parte, el índice de Eficiencia del Sistema Bancario (Gastos Administrativos/Margen Operativo) en el mes de análisis fue de 45,9%, en tanto que en el mes de noviembre del año anterior registro un nivel 48,0%.

Con respecto a la Calidad de la Cartera del Sistema Bancario consolidado, el indicador de morosidad (Cartera Vencida / Cartera Vigente + Cartera Vencida) fue de 2,3% a noviembre de 2012. Este nivel representa un deterioro interanual de 0,5 puntos porcentuales respecto a noviembre de 2011. Por su parte, el nivel de morosidad medido por este indicador para los bancos privados (excluyendo BNF) fue de 2,30% presentando así un incremento interanual de 0,5 punto porcentual, superior al 1,80% registrado a fines de noviembre del 2011.

## Tasa de Interés Efectiva de las Empresas Financieras

### Tasa de Interés Activa en Moneda Nacional

En noviembre de 2012, la tasa de interés activa en MN de las empresas financieras fue de **32,99%**. Este valor representó un nivel mayor comparado con la tasa del mes de octubre de 2012.

Las tasas que componen el rubro tuvieron movimientos al alza. Así, aumentaron las tasas para Préstamos de Desarrollo (0,4 p.p.),

Préstamos Personales de Consumo (0,4 p.p.), Personales para la Vivienda (1,3 p.p.) y Tarjetas de Crédito en (0,5 p.p.). En tanto, el rubro Préstamos Comerciales no registró variación en el presente mes.

**Tabla N° 5 Tasa de Interés Activa en MN**

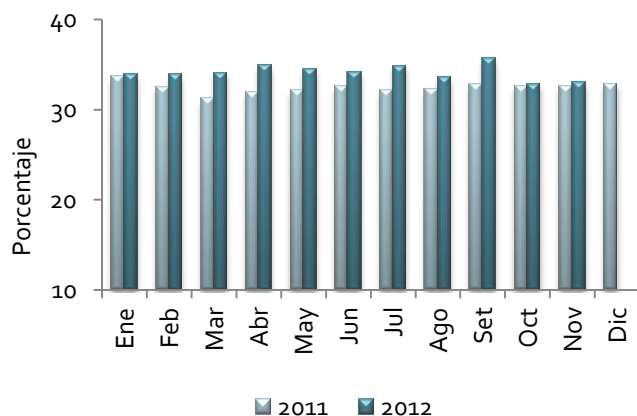
	Comerciales	Desarrollo	Consumo	Vivienda	Tarjetas de Crédito	Promedio Ponderado
nov-11	27,26	18,44	28,99	-	43,56	32,55
oct-12	28,51	18,78	28,72	s/m	48,89	32,78
nov-12	28,50	19,18	29,10	s/m	49,35	32,99
Var. Mensual	0,0	0,4	0,4	-	0,5	0,2
Var. Anual	1,2	0,7	0,1	-	5,8	0,4

Fuente: Superintendencia de Bancos

La tasa de interés activa, excluyendo la tasa para Tarjetas de Crédito, fue de 28,62% en el periodo de estudio.

La tasa de interés activa en MN de las empresas financieras, registró un nivel superior en 0,4 p.p. en relación al del año anterior.

**Gráfico N° 10 Tasa de Interés Activa en MN Promedio Ponderado**



Fuente: Superintendencia de Bancos

### Tasa de Interés Pasiva en Moneda Nacional

La tasa de interés para las captaciones en MN de las empresas financieras alcanzó un nivel de

**5,00%**, este valor es levemente superior al de octubre de 2012.

En comparación al mes anterior las tasas mayormente registraron incrementos, así aumentaron las tasas para Depósitos a Plazo en 0,5 p.p. y Certificados de Depósitos de Ahorro en 4,2 p.p. En tanto, los Depósitos a la Vista se mantuvo y Títulos Valores Emitidos no registraron operaciones.

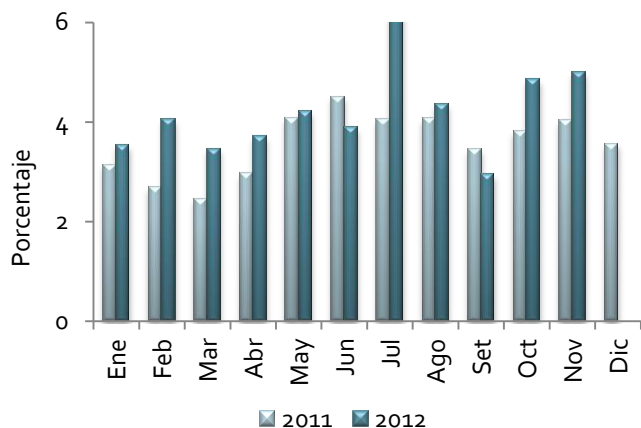
**Tabla N° 6 Tasa de Interés Pasiva MN**

	Vista	Plazo	Títulos	CDA	Promedio Ponderado
nov-11	0,55	13,88	11,78	12,65	4,04
oct-12	0,40	12,95	11,92	9,20	4,85
nov-12	0,41	13,48	s/m	13,38	5,00
Var. Mensual	0,0	0,5	-	4,2	0,2
Var. Anual	-0,1	-0,4	-	0,7	1,0

Fuente: Superintendencia de Bancos

En término interanual la tasa promedio mencionada tuvo un valor superior en 1,0 p.p., los niveles registrados por esta tasa, así como su tendencia pueden valorarse en el gráfico a continuación.

**Gráfico N° 11 Tasa de Interés Pasiva en MN Promedio Ponderado**



Fuente: Superintendencia de Bancos

## Tasa de Interés Activa en Moneda Extranjera

La tasa de interés activa para las operaciones en ME de las empresas financieras fue de **13,56%**, nivel similar al del mes de octubre 2012. En comparación al mes precedente, aumentó la tasa para Préstamos de Consumo en 0,3 p.p. En tanto, la tasa para Préstamos Comerciales se mantuvo. Por su parte, el rubro Préstamos de Desarrollo no registró movimiento en este periodo.

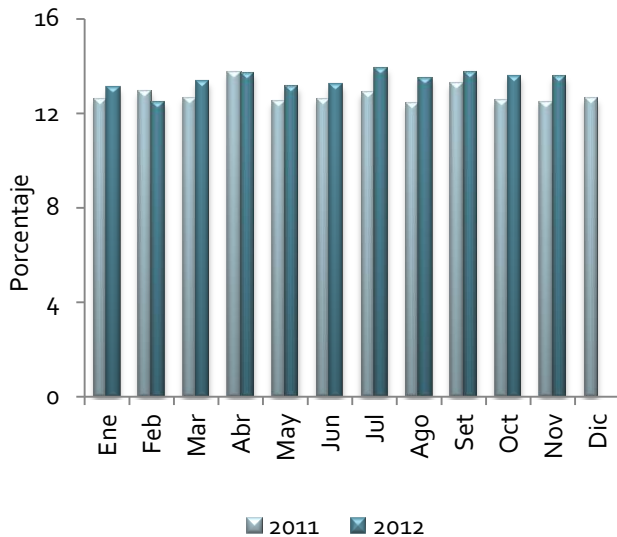
Tabla Nº 7 Tasa de Interés Activa en ME

	Comerciales	Desarrollo	Consumo	Promedio Ponderado
nov-11	12,54	s/m	12,27	12,48
oct-12	13,58	s/m	13,18	13,58
nov-12	13,58	s/m	13,49	13,56
Var. Mensual	0,0	-	0,3	0,0
Var. Anual	1,0	-	1,2	1,1

Fuente: Superintendencia de Bancos

Interanualmente, esta tasa obtuvo un nivel superior al del año anterior, su comportamiento se puede apreciar en el siguiente gráfico.

Gráfico Nº 12 Tasa de Interés Activa en ME Promedio Ponderado



Fuente: Superintendencia de Bancos

## Tasa de Interés Pasiva en Moneda Extranjera

La tasa de interés pasiva para operaciones de captación en ME de las financieras se situó en **1,75%** en noviembre de 2012, nivel superior al del mes anterior.

La tasa para Certificados de Depósitos de Ahorro presentó variación positiva en 0,3 p.p., en comparación al mes de octubre de 2012. En tanto, la tasa para Depósitos a la Vista se redujo ligeramente. En este periodo, no se registraron operaciones de Títulos Valores Emitidos y Depósitos a Plazo.

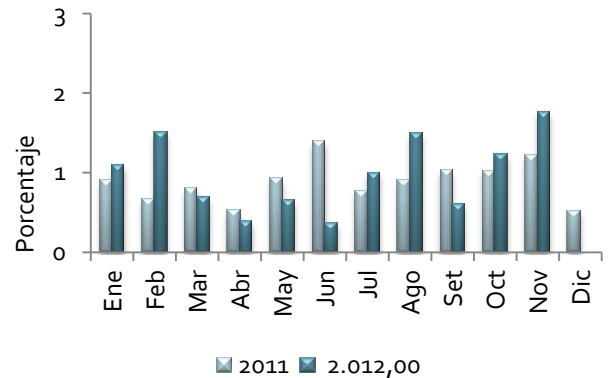
Tabla Nº 8 Tasa de Interés Pasiva en ME

	Vista	Plazo	Títulos	CDA	Promedio Ponderado
nov-11	0,21	-	s/m	5,22	1,21
oct-12	0,24	s/m	s/m	6,06	1,22
nov-12	0,19	s/m	s/m	6,39	1,75
Var. Mensual	-0,1	-	-	0,3	0,5
Var. Anual	0,0	-	-	1,2	0,5

Fuente: Superintendencia de Bancos

En el mes de noviembre de 2012, la tasa pasiva en ME de las empresas financieras fue superior en 0,5 p.p. a la de igual período del año anterior.

Gráfico Nº 13 Tasa de Interés Pasiva en ME Promedio Ponderado



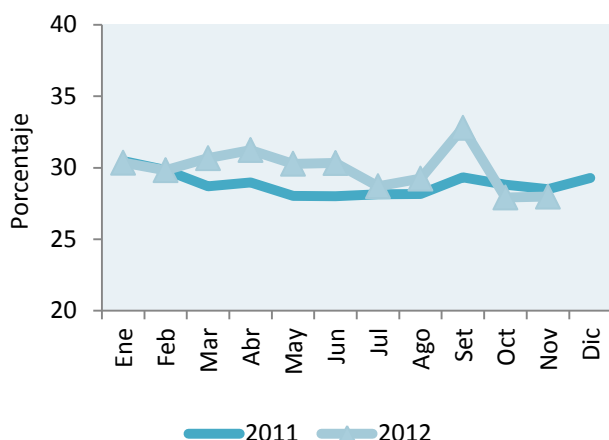
Fuente: Superintendencia de Bancos



## Margen Bruto de Intermediación

El margen de intermediación financiera de las empresas financieras, medido como la diferencia entre las tasas activas y pasivas, para las operaciones en MN fue de 27,98% a noviembre de 2012.

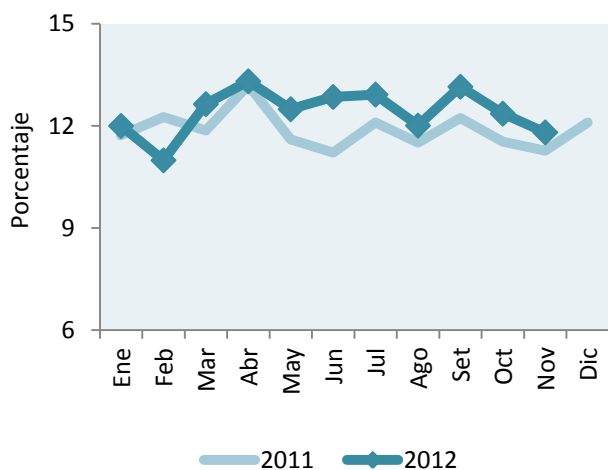
Gráfico N° 14 Spread en MN



Fuente: Superintendencia de Bancos

Por su parte, el margen de intermediación correspondiente a las operaciones en ME fue de 11,81%. Este nivel es inferior en relación al de octubre de 2012 y superior en término interanual. Como se aprecia en el grafico N° 15.

Gráfico N° 15 Spread en ME



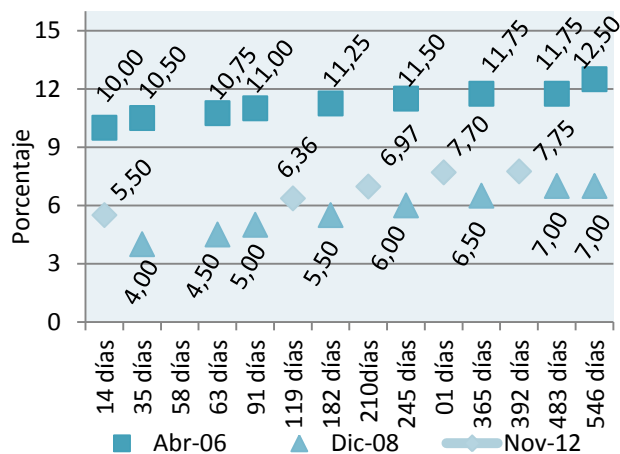
Fuente: Superintendencia de Bancos

## Tasas de Interés de Política Monetaria

### Banco Central del Paraguay

En el 2006, la estrategia monetaria adoptada por el BCP consistió en elevar las tasas de interés de los Instrumentos de Regulación Monetaria (IRM) en todos sus plazos y en especial en los títulos de menor duración. A partir de abril de 2007, las colocaciones se realizaron a tasas referenciales, modalidad utilizada hasta julio de 2008 cuando se decide utilizar un esquema de tasas licitadas, donde los propios bancos fijaban las tasas. Esta política se estuvo implementando hasta noviembre del 2008, cuando se decidió reducir las tasas de interés de las IRM en un punto porcentual para todos los plazos, buscando disminuir el estímulo de los bancos de colocar su liquidez en estos instrumentos. Desde enero de 2009, las colocaciones se realizan utilizando nuevamente tasas licitadas, lo que dio lugar a reducciones significativas en las tasas adjudicadas. En el presente mes el Comité de Operaciones de Mercado Abierto (CEOMA) decidió mantener la tasa de interés de política monetaria de 14 días en 5,50%. Además, se colocaron instrumentos a 119 días, a la tasa del 6,36%, 210 días a la tasa de 6,97%, 301 días a la tasa de 7,70% y a 392 días a la tasa de 7,75%.

Gráfico N° 16 Tasa de Rendimientos de los IRM

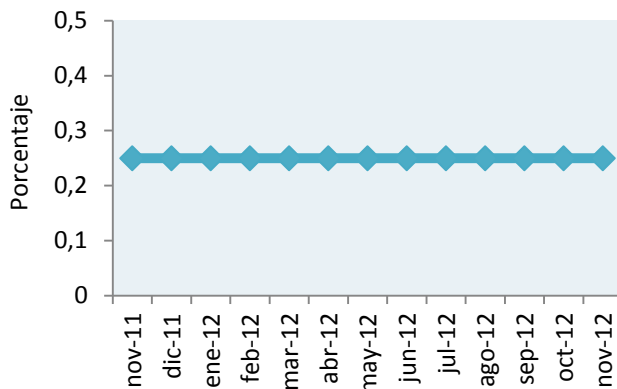


Fuente: DOMA

## Reserva Federal

A fines de 2008, la Reserva Federal de los EUA, redujo su tasa de referencia a 0,25%, nivel mínimo record. En octubre 2012, el Comité de Mercado Abierto de la Reserva Federal mantuvo la tasa de interés en el mismo nivel en que permanece desde hace más de tres años (desde diciembre de 2008). El Comité anunció en su última reunión, que si el panorama para el mercado laboral no mejora sustancialmente, el Comité seguirá con sus compras de títulos respaldados por hipotecas, realizará compras adicionales de activos y empleará sus otras herramientas según sea apropiado, hasta que se alcance tal mejora en un contexto de estabilidad de precios.

Gráfico N° 17 Tasa Referencial Fed (EEUU)



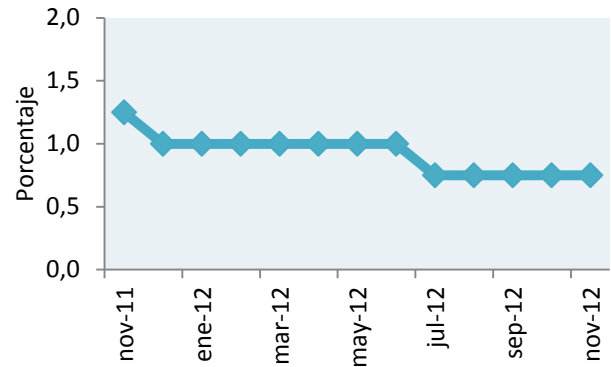
Fuente: Reuters

## Banco Central Europeo

El Banco Central Europeo (BCE), en su reunión celebrada en noviembre, decidió mantener los tipos de interés de la zona euro en su mínimo histórico de 0,75%, donde lo situó en la reunión de julio pasado. El BCE prevé que la inflación se sitúe este año en el 2,5 %, asimismo pronostica que la inflación se situará en 2013 entre el 1,1 % y el 2,1 %. La caída de la inflación en 2013 refleja principalmente la fuerte bajada prevista en los precios de la energía por el retroceso de los precios del petróleo y, en menor medida, en los precios de los alimentos. Se argumentó que el

aumento de la confianza empresarial en algunos países, como en Alemania, permite mantener los tipos de interés.

Gráfico N° 18 Tasa de Interés de Política Monetaria Zona Euro

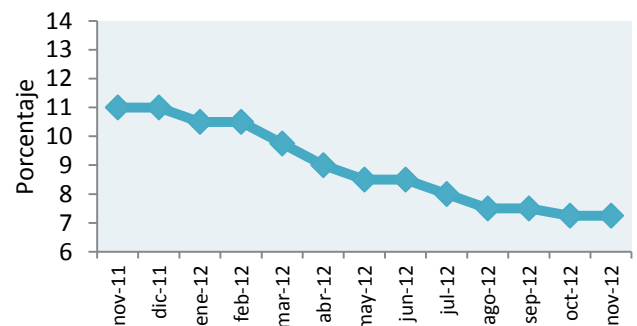


Fuente: Reuters

## Banco Central de Brasil

El Comité de Política Monetaria (COPOM) del Banco Central de Brasil, decidió mantener en un nivel de 7,25% su tasa de interés de referencia Selic, menor nivel que haya registrado en su historia. Esta decisión se justifica en un contexto en que la inflación se encuentra dentro del rango meta de inflación y que la actividad económica doméstica viene repuntando (aunque lentamente). Igualmente se anunció que se va a prorrogar un año más el Programa de Apoyo a la Inversión (programa del Banco Nacional de Desarrollo que financia compra de bienes de inversión) y la inclusión de nuevos sectores en la reducción de impuestos patronales.

Gráfico N° 19 Tasa Selic (Brasil)



Fuente: Reuters

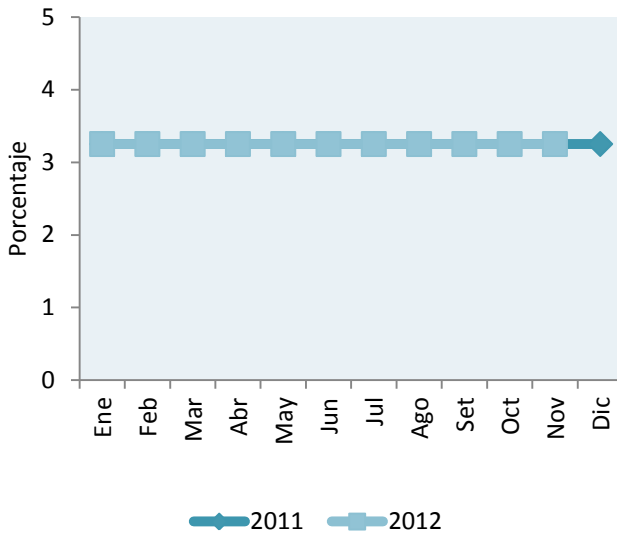
## Tasas de Interés Internacionales

### PRIME y LIBOR

A fines de noviembre de 2012, los niveles de las principales tasas de interés del mercado internacional tuvieron comportamientos similares permaneciendo ambas estables, respecto a sus niveles del mes precedente.

En el presente mes, la PRIME, tasa aplicada a los créditos a grandes empresas por los mayores bancos comerciales de Estados Unidos, se mantuvo en 3,25%, valor en que permanece desde principios del 2009.

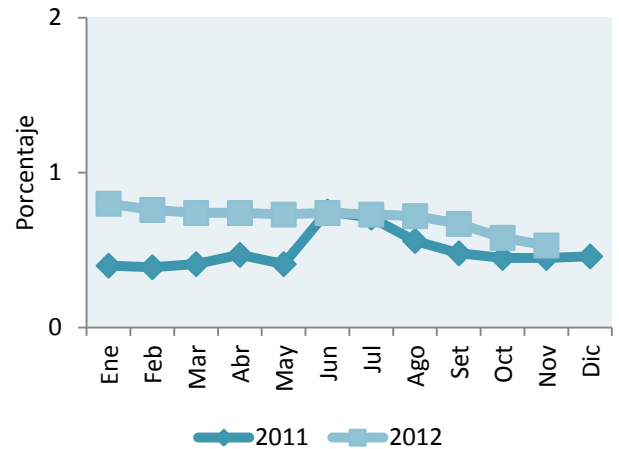
Gráfico N° 20 Prime (Seis meses)



Fuente: Reuters

Por su parte, en el presente mes de noviembre de 2012, la LIBOR<sup>2</sup> se mantuvo, registrando un nivel de 0,53%, ligeramente inferior al valor registrado interanualmente.

Gráfico N° 21 Libor (Seis meses)



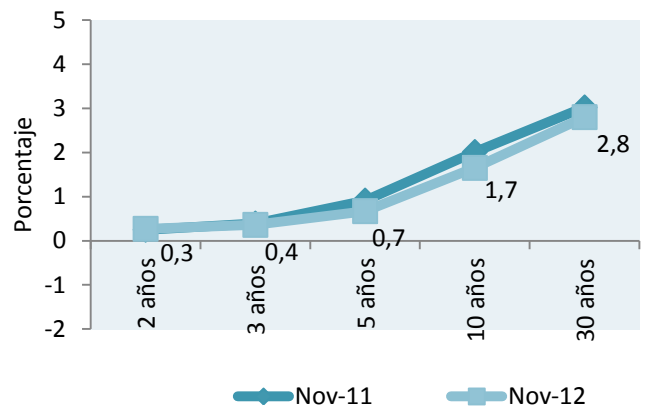
Fuente: Reuters

### Bonos del Tesoro de Estados Unidos

La curva de rendimiento de los bonos del tesoro de los Estados Unidos presenta en noviembre de 2012 una pendiente positiva. Las tasas para los bonos en los plazos (3, 5, 10 y 30 años), registraron reducciones, salvo el de 2 años (nivel similar), respecto a los niveles observados en octubre de 2011.

Estos nuevos niveles representan en promedio simple una tasa de 1,1%, inferior a la observada en igual período del año anterior.

Gráfico N° 22 Rendimiento de Bonos del Tesoro de los Estados Unidos



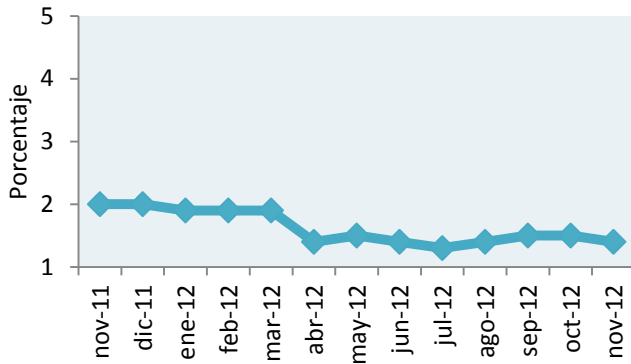
Fuente: Reuters

<sup>2</sup> London Interbank Offered Rate: Tasa de Interés Interbancaria de Londres.

## Bonos del Tesoro de Alemania

El rendimiento de los bonos del Tesoro de Alemania a 10 años de plazo, registró un nivel de 1,4%, inferior al observado en noviembre de 2011.

Gráfico N° 23 Rendimiento de Bonos del Tesoro de los Alemania (10 años)



Fuente: Reuters

# Apéndice

## Tasas de Interés bancaria en el Paraguay

### Volatilidad de las tasas bancarias\*

El conocimiento de la dinámica estadística de la tasa de interés es una herramienta útil no sólo para la valuación de los instrumentos financieros, sino también para las expectativas y tendencias de decisiones intertemporales de consumo, ahorro e inversión de los principales agentes económicos. Por ende, este informe mensual incorpora un análisis de las variaciones de la volatilidad anual (noviembre 2011 a noviembre 2012) en base al comportamiento pasado de corto plazo en el sistema financiero.

### Tasas Bancarias en Moneda Local

En el periodo considerado, las tasas activas en moneda local expresadas por los créditos bancarios destinados a tarjetas de créditos y sobregiros representaron los porcentajes más elevados en contraste con las tasas para préstamos vivienda, comerciales y de consumo, las cuales se ubicaron en promedio en niveles de 14,51; 14,75% y 25,16% respectivamente. La tasa de interés promedio aplicada en tarjetas de crédito fue del 47,34% con un máximo de 49,71%. Observando la última columna de la Tabla 1 y considerando la varianza como medición de volatilidad, se observa que las más riesgosas son las operativas para consumo, seguidas por las de vivienda y comerciales por presentar mayores valores de dispersión respecto al promedio. Con relación a las tasas pasivas, en el mencionado periodo la tasa pagada por Certificados de Depósitos de Ahorro representó el porcentaje más elevado. Asimismo, los valores de la varianza muestran que las tasas para Depósitos de Ahorro a Plazo son los más volátiles, en el período analizado. Las bajas tasas pasivas en relación a las tasas activas permiten el elevado spread bancario que promedia 26,71% con un máximo de 29,58%.

**Tabla 1**  
**Estadísticas básicas de tasas bancarias en Moneda Local**  
**Noviembre 2011 a Noviembre 2012**  
**En Porcentajes**

Tasa de interés bancaria	Mínimo	Máximo	Promedio	Varianza
Préstamos Comerciales	14,13	16,00	14,75	0,258
Préstamos Desarrollo	10,90	12,17	11,38	0,134
Personales – Consumo	17,64	27,78	25,16	8,895
Personales – Vivienda	10,94	18,64	14,51	4,989
Sobregiros	41,77	44,82	43,11	1,113
Tarjetas de Crédito	44,10	49,71	47,34	4,534
<b>PROMEDIO PONDERADO ACTIVAS</b>	<b>26,02</b>	<b>31,48</b>	<b>28,73</b>	<b>1,961</b>
Depósitos a la Vista	0,62	0,82	0,06	0,004
Depósitos a Plazo	4,83	8,45	5,31	0,935
CDA	10,42	12,30	11,48	0,394
<b>PROMEDIO PONDERADO PASIVAS</b>	<b>1,62</b>	<b>2,41</b>	<b>2,02</b>	<b>0,073</b>
<b>MARGEN DE INTERMEDIACION</b>	<b>23,95</b>	<b>29,58</b>	<b>26,71</b>	<b>2,091</b>

\*Se observa un elevado grado de volatilidad principalmente en los Préstamos para la Vivienda, debido a que en determinados momentos, los créditos provienen de fondos de la AFD con bajas tasas y en otros de fondos propios con tasas más elevadas.

## Tasas Bancarias en Moneda Extranjera

El comportamiento de las tasas activas en moneda extranjera sigue un comportamiento similar de riesgos y estructura que las de moneda local. En el periodo considerado, las tasas activas expresadas por los créditos bancarios a sobregiros y de vivienda presentaron los porcentajes más elevados en comparación con las tasas para préstamos comerciales, desarrollo y consumo, las cuales se ubicaron en un promedio de 8,81%, 8,88 y 10,20%, respectivamente. La varianza en la última columna de la Tabla 2 describe como las más volátiles a las tasas destinadas a préstamos de consumo y para la vivienda.

**Tabla 2**  
**Estadísticas básicas de Tasas Activas bancarias en Moneda Extranjera**  
**Noviembre 2011 a Noviembre 2012**  
**En Porcentajes**

Tasa de interés bancaria	Mínimo	Máximo	Promedio	Varianza
Préstamos Comerciales	8,14	10,02	8,81	0,244
Préstamos Desarrollo	7,80	9,56	8,88	0,274
Personales Consumo	6,47	11,56	10,20	1,957
Personales Vivienda	9,26	11,59	10,52	0,782
<b>PROMEDIO PONDERADO</b>	<b>8,10</b>	<b>9,28</b>	<b>8,80</b>	<b>0,121</b>
Sobregiros M/E	12,85	14,37	13,63	0,154
<b>PROMEDIO PONDERADO GLOBAL</b>	<b>9,15</b>	<b>11,25</b>	<b>10,38</b>	<b>0,294</b>

## Volatilidad Interanual

Definiendo a la volatilidad como el resultado de la varianza interanual de la tasa de interés, los valores promedios, mínimos y máximos se ilustran en la Tabla 3. El cuadro resumen de volatilidad ilustra a simple vista, todas las aseveraciones que fueran mencionadas anteriormente. De hecho, las operativas de Vivienda, Consumo y Comerciales figuran entre las de mayor promedio de volatilidad. Es interesante destacar que si bien las tasas para las tarjetas de créditos son elevadas, las mismas tienen un nivel bajo de volatilidad.

**Tabla 3**  
**Volatilidad de Tasas Activas bancarias**  
**Noviembre 2011 a Noviembre 2012**

Tasa de interés bancaria	Mínimo	Máximo	Promedio
Préstamos Comerciales	0,200	1,372	0,564
Préstamos Desarrollo	0,124	1,787	0,485
Personales Consumo	0,979	8,210	2,367
Personales Vivienda	3,668	8,111	5,948
Sobregiros	0,988	2,081	1,486
Tarjetas de Crédito	0,962	4,185	2,318
<b>PROMEDIO PONDERADO ACTIVAS</b>	<b>0,784</b>	<b>1,810</b>	<b>1,261</b>
Depósitos a la Vista	0,002	0,006	0,004
Depósitos a Plazo	0,863	3,293	1,545
C D A	0,245	1,809	0,534
<b>PROMEDIO PONDERADO PASIVAS</b>	<b>0,042</b>	<b>0,127</b>	<b>0,067</b>
<b>MARGEN DE INTERMEDIACION</b>	<b>0,827</b>	<b>1,930</b>	<b>1,310</b>

La Tabla 4 muestra los valores negativos de los mínimos y leves máximos en las variaciones interanuales por cada estrato de créditos.

El orden de las varianzas (última columna) muestra que las variaciones interanuales más volátiles corresponden a las de vivienda y desarrollo, entre las operaciones activas, y nuevamente las de tarjetas de créditos permanecen con baja volatilidad interanual. Por el lado de las tasas pasivas, los depósitos a plazo figuran entre los más volátiles.

**Tabla 4**  
**Variaciones interanuales de Tasas Bancarias en Moneda local**  
**Noviembre 2011 a Noviembre 2012**

<b>Tasa de interés bancaria</b>	<b>Mínimo</b>	<b>Máximo</b>	<b>Promedio</b>
Préstamos Comerciales	-0,143	0,157	-0,017
Personales Desarrollo	-0,180	0,370	-0,018
Personales Consumo	-0,454	0,186	0,006
Préstamos Vivienda	-0,402	0,494	0,058
Sobregiros	-0,018	0,109	0,043
Tarjetas de Crédito	0,003	0,116	0,068
<b>PROMEDIO PONDERADO ACTIVAS</b>	<b>-0,106</b>	<b>0,127</b>	<b>-0,001</b>
Depósitos a la Vista	-0,043	0,439	0,161
Depósitos a Plazo	-0,258	1,508	0,273
C D A	-0,089	0,381	0,056
<b>PROMEDIO PONDERADO PASIVAS</b>	<b>0,095</b>	<b>0,686</b>	<b>0,197</b>
<b>MARGEN DE INTERMEDIACION</b>	<b>-0,140</b>	<b>0,125</b>	<b>-0,014</b>

Cuadro Nº 1  
Tasas de interés bancarias  
En porcentajes anuales  
Noviembre de 2012

Tasas activas Moneda Nacional	Nominales			Efectivas Promedio	Monto 1/ Millones de Gs.
	Mínima	Máxima	Promedio		
<b>Préstamos</b>					
Comerciales	5,44	45,04	14,13	15,26	1.728.482
De Desarrollo	6,55	26,14	11,20	11,50	366.754
Personales de Consumo	2,98	37,74	18,98	21,00	751.466
Personales para la Vivienda	8,07	20,85	12,90	13,70	18.164
Otros	8,98	22,10	12,35	12,92	25.133
<b>PROMEDIO PONDERADO</b>	<b>4,99</b>	<b>40,39</b>	<b>15,00</b>	<b>16,24</b>	<b>2.889.999</b>
Sobregiros	0,10	46,40	36,43	43,47	526.384
Tarjetas de Crédito	15,00	46,40	40,77	49,22	2.125.589
<b>PROMEDIO PONDERADO GLOBAL</b>	<b>8,36</b>	<b>43,27</b>	<b>26,92</b>	<b>31,48</b>	<b>5.541.971</b>

Tasas activas Moneda Extranjera	Nominales			Efectivas Promedio	Monto Millones de Gs.
	Mínima	Máxima	Promedio		
<b>Préstamos</b>					
Comerciales	2,48	16,44	8,10	8,35	1.086.602
De Desarrollo	4,72	13,52	8,55	8,73	467.585
Personales de Consumo	5,50	16,43	8,25	8,50	373.129
Personales para la Vivienda	9,69	11,81	9,99	10,22	4807,66
Otros	8,68	11,00	10,32	10,62	24.206
<b>PROMEDIO PONDERADO</b>	<b>3,69</b>	<b>15,67</b>	<b>8,27</b>	<b>8,50</b>	<b>1.956.330</b>
Sobregiros M/E	5,99	16,70	12,85	13,63	1.063.358
<b>PROMEDIO PONDERADO GLOBAL</b>	<b>4,50</b>	<b>16,03</b>	<b>9,88</b>	<b>10,31</b>	<b>3.019.688</b>

Tasas pasivas Moneda Nacional	Nominales			Efectivas Promedio	Monto Millones de Gs.
	Mínima	Máxima	Promedio		
<b>Depósitos a la Vista</b>	<b>0,10</b>	<b>5,25</b>	<b>0,81</b>	<b>0,82</b>	<b>6.120.428</b>
<b>Depósitos a Plazo</b>	<b>1,99</b>	<b>9,73</b>	<b>4,83</b>	<b>4,84</b>	<b>534.368</b>
<=90 días	2,50	5,00	3,06	3,07	4.564
<=180 días	3,50	4,85	4,78	4,78	211.441
<=365 días	1,00	13,00	4,60	4,60	295.661
> 365 días	0,75	13,50	8,69	8,95	22.702
<b>Títulos Valores Emitidos</b>	<b>s/m</b>	<b>s/m</b>	<b>s/m</b>	<b>s/m</b>	<b>s/m</b>
<b>Certificados de Depósitos de Ahorro</b>	<b>3,90</b>	<b>14,68</b>	<b>11,64</b>	<b>12,05</b>	<b>492.323</b>
CDA hasta 180 días	1,00	8,00	5,30	5,13	33.392
C.D.A. <= 365 días	1,00	12,50	8,78	9,01	50.774
CDA > 365 días	4,50	15,50	12,51	13,00	408.157
<b>Otros Depósitos</b>	<b>s/m</b>	<b>s/m</b>	<b>s/m</b>	<b>s/m</b>	<b>s/m</b>
<b>PROMEDIO PONDERADO</b>	<b>0,50</b>	<b>6,23</b>	<b>1,86</b>	<b>1,89</b>	<b>7.147.119</b>

Tasas pasivas Moneda Extranjera	Nominales			Efectivas	Monto Millones de Gs.
	Mínima	Máxima	Promedio		
<b>Depósitos a la Vista</b>	<b>0,01</b>	<b>3,55</b>	<b>0,18</b>	<b>0,18</b>	<b>5.537.995</b>
<b>Depósitos a Plazo</b>	<b>0,67</b>	<b>3,97</b>	<b>2,56</b>	<b>2,56</b>	<b>74.306</b>
<=90 días	1,00	2,00	1,61	1,61	10.487
<=180 días	0,15	2,00	1,83	1,84	29.205
<=365 días	1,00	5,60	3,37	3,37	23.238
> 365 días	1,00	7,50	3,64	3,66	11.376
<b>Certificados de Depósitos de Ahorro</b>	<b>0,33</b>	<b>7,49</b>	<b>6,45</b>	<b>5,70</b>	<b>639.150</b>
CDA hasta 180 días	0,75	4,75	3,31	3,35	142.821
CDA <= 365 días	0,15	7,00	7,82	4,88	179.962
CDA > 365 días	0,25	9,00	7,09	7,22	316.367
<b>Otros Depósitos</b>	<b>s/m</b>	<b>s/m</b>	<b>s/m</b>	<b>s/m</b>	<b>s/m</b>
<b>PROMEDIO PONDERADO</b>	<b>0,05</b>	<b>3,96</b>	<b>0,85</b>	<b>0,77</b>	<b>6.251.452</b>

Fuente : Datos proveídos por la Superintendencia de Bancos.

<sup>21</sup> Los montos corresponden a los préstamos desembolsados y las captaciones en el mes.



**Cuadro N° 2**  
**Tasas de interés efectivas bancarias**  
**Promedio mensuales en porcentajes anuales**  
**Noviembre de 2012**

<b>Tasas Activas</b>													
<b>Moneda Nacional</b>													
	Nov-11	Dic-11	Ene-12	Feb-12	Mar-12	Abr-12	May-12	Jun-12	Jul-12	Ago-12	Sep-12	Oct-12	Nov-12
- Préstamos Comerciales	14,93	14,42	14,79	14,72	14,25	14,26	14,74	14,13	15,15	14,45	14,64	16,00	15,26
- Préstamos de Desarrollo	12,17	11,64	11,75	11,69	11,56	11,17	11,18	11,09	11,08	10,90	11,02	11,25	11,50
- Personales de Consumo	26,29	24,77	27,36	27,09	27,51	27,58	26,23	26,65	25,04	26,93	22,95	17,64	21,00
- Personales para la Vivienda	11,24	15,44	18,64	16,06	14,67	18,05	10,94	13,83	13,26	14,92	14,03	13,82	13,70
- Otros <sup>1/</sup>	12,99	12,86	14,76	13,92	12,88	13,18	13,55	13,28	14,50	12,80	9,28	13,47	12,92
<b>PROMEDIO PONDERADO</b>	<b>15,95</b>	<b>15,20</b>	<b>15,92</b>	<b>15,87</b>	<b>15,49</b>	<b>15,34</b>	<b>15,68</b>	<b>15,06</b>	<b>15,88</b>	<b>15,43</b>	<b>15,28</b>	<b>15,76</b>	<b>16,24</b>
- Sobregiros	42,08	43,90	43,77	43,66	42,70	44,35	44,03	42,37	43,48	41,79	44,82	43,95	43,47
- Tarjetas de Crédito	46,00	45,39	44,24	44,10	44,70	48,26	48,01	48,67	48,43	49,07	49,71	49,65	49,22
<b>PROMEDIO PONDERADO GLOBAL</b>	<b>27,71</b>	<b>26,92</b>	<b>28,55</b>	<b>26,02</b>	<b>27,79</b>	<b>29,53</b>	<b>29,19</b>	<b>28,55</b>	<b>29,57</b>	<b>29,16</b>	<b>29,98</b>	<b>29,05</b>	<b>31,48</b>
<b>Tasas Pasivas</b>													
<b>Moneda Nacional</b>													
	Nov-11	Dic-11	Ene-12	Feb-12	Mar-12	Abr-12	May-12	Jun-12	Jul-12	Ago-12	Sep-12	Oct-12	Nov-12
- Depósitos a la Vista	0,76	0,65	0,62	0,81	0,68	0,72	0,70	0,72	0,70	0,69	0,69	0,80	0,82
- Depósitos a Plazo	5,54	5,11	8,45	5,09	5,41	4,90	4,83	5,04	4,88	5,09	4,96	4,93	4,84
- Títulos Valores Emitidos	s/m	s/m	s/m	s/m	s/m	s/m	s/m	s/m	s/m	s/m	s/m	s/m	s/m
- C D A	11,39	11,49	10,42	10,65	10,68	11,03	12,26	11,40	11,72	12,30	11,92	11,90	12,05
<b>PROMEDIO PONDERADO</b>	<b>1,62</b>	<b>2,38</b>	<b>1,69</b>	<b>2,07</b>	<b>1,70</b>	<b>2,11</b>	<b>2,03</b>	<b>2,24</b>	<b>2,16</b>	<b>2,21</b>	<b>1,74</b>	<b>2,41</b>	<b>1,89</b>
<b>MARGEN DE INTERMEDIACION</b>	<b>26,09</b>	<b>24,54</b>	<b>26,86</b>	<b>23,95</b>	<b>26,09</b>	<b>27,42</b>	<b>27,16</b>	<b>26,31</b>	<b>27,41</b>	<b>26,95</b>	<b>28,24</b>	<b>26,64</b>	<b>29,59</b>
<b>Tasas Activas</b>													
<b>Moneda Extranjera</b>													
	Nov-11	Dic-11	Ene-12	Feb-12	Mar-12	Abr-12	May-12	Jun-12	Jul-12	Ago-12	Sep-12	Oct-12	Nov-12
- Préstamos Comerciales	8,14	8,91	9,08	9,14	8,96	8,52	8,74	9,18	8,56	8,30	8,64	10,02	8,35
- Préstamos de Desarrollo	7,80	7,92	9,56	9,26	8,94	9,22	9,27	8,94	9,39	8,68	8,97	8,80	8,73
- Personales de Consumo	10,01	10,24	11,53	11,56	10,89	11,09	11,02	10,49	11,07	10,02	9,76	6,47	8,50
- Personales para la Vivienda	9,26	s/m	s/m	s/m	s/m	s/m	11,59	s/m	11,50	9,74	11,02	10,29	10,22
- Otros <sup>1/</sup>	8,14	9,18	9,94	9,70	9,20	9,92	9,15	9,23	9,87	8,50	9,51	9,82	10,62
<b>PROMEDIO PONDERADO</b>	<b>8,10</b>	<b>8,61</b>	<b>9,28</b>	<b>9,25</b>	<b>9,02</b>	<b>8,86</b>	<b>8,96</b>	<b>9,15</b>	<b>8,88</b>	<b>8,45</b>	<b>8,80</b>	<b>8,55</b>	<b>8,50</b>
- Sobregiros	12,85	14,00	13,55	14,37	13,27	13,57	14,15	13,52	13,39	13,63	13,44	13,84	13,63
<b>PROM. PONDERADO GLOBAL</b>	<b>9,15</b>	<b>10,54</b>	<b>11,25</b>	<b>11,20</b>	<b>10,61</b>	<b>10,44</b>	<b>10,21</b>	<b>10,23</b>	<b>10,30</b>	<b>9,85</b>	<b>10,12</b>	<b>10,70</b>	<b>10,31</b>
<b>Tasas Pasivas</b>													
<b>Moneda Extranjera</b>													
	Nov-11	Dic-11	Ene-12	Feb-12	Mar-12	Abr-12	May-12	Jun-12	Jul-12	Ago-12	Sep-12	Oct-12	Nov-12
- Depósitos a la Vista	0,19	0,15	0,17	0,23	0,16	0,17	0,16	0,16	0,15	0,15	0,16	0,18	0,18
- Depósitos a Plazo	1,20	2,36	1,53	1,33	1,53	1,35	1,34	1,82	1,60	1,88	1,88	1,64	2,56
- C D A	5,09	5,59	6,00	5,99	6,13	6,02	5,59	5,24	5,50	6,88	5,43	6,07	5,70
<b>PROMEDIO PONDERADO</b>	<b>0,55</b>	<b>0,79</b>	<b>0,96</b>	<b>0,83</b>	<b>0,85</b>	<b>0,77</b>	<b>0,76</b>	<b>0,61</b>	<b>0,65</b>	<b>0,94</b>	<b>0,70</b>	<b>1,05</b>	<b>0,77</b>
<b>MARGEN DE INTERMEDIACION</b>	<b>8,60</b>	<b>9,75</b>	<b>10,29</b>	<b>10,37</b>	<b>9,76</b>	<b>9,67</b>	<b>9,44</b>	<b>9,62</b>	<b>9,65</b>	<b>8,91</b>	<b>9,42</b>	<b>9,65</b>	<b>9,54</b>
<b>Tasas en el mercado local</b>													
	Nov-11	Dic-11	Ene-12	Feb-12	Mar-12	Abr-12	May-12	Jun-12	Jul-12	Ago-12	Sep-12	Oct-12	Nov-12
- LIBOR (a 6 meses en dólares)	0,75	0,81	0,78	0,75	0,73	0,73	0,74	0,73	0,73	0,71	0,64	0,54	0,53
- Prime (a 6 meses en dólares)	3,25	3,25	3,25	3,25	3,25	3,25	3,25	3,25	3,25	3,25	3,25	3,25	3,25
- Selic	11,50	11,00	10,50	10,50	9,75	9,00	8,50	8,50	8,00	7,50	7,50	7,25	7,25
- Fed	0,25	0,25	0,25	0,25	0,25	0,25	0,25	0,25	0,25	0,25	0,25	0,25	0,25

**Fuente : Datos proveídos por la Superintendencia de Bancos.**

<sup>1/</sup> Préstamos al Personal, Préstamos Varios y Adelantos por Cuenta de Importadores

Cuadro Nº 3  
Tasas de interés de empresas financieras  
En porcentajes anuales  
Noviembre de 2012

Tasas activas Moneda Nacional	Nominales			Efectivas Promedio ponderado	Monto Millones de Gs.
	Mínima	Máxima	Promedio ponderado		
<b>Préstamos</b>					
Comerciales	3,63	47,88	25,63	28,50	202.699
De Desarrollo	18,28	19,00	18,94	19,18	2.502
Personales de Consumo	10,84	41,99	25,81	29,10	102.881
Personal - Vivienda	13,93	15,65	14,47	15,77	92
<b>PROMEDIO PONDERADO</b>	<b>6,16</b>	<b>45,67</b>	<b>25,64</b>	<b>28,62</b>	<b>308.175</b>
Tarjetas de Crédito	20,00	46,42	40,79	49,35	82.271
<b>PROMEDIO PONDERADO GLOBAL</b>	<b>9,07</b>	<b>45,83</b>	<b>28,83</b>	<b>32,99</b>	<b>390.446</b>

Tasas activas Moneda Extranjera	Nominales			Efectivas Promedio	Monto Millones de
	Mínima	Máxima	Promedio		
<b>Préstamos</b>					
Comerciales	9,21	15,93	12,91	13,58	43.971
Desarrollo	s/m	s/m	s/m	s/m	s/m
Personales de Consumo	11,05	15,59	12,88	13,49	13.668
Personal - Vivienda	s/m	s/m	s/m	s/m	s/m
<b>PROMEDIO PONDERADO</b>	<b>9,65</b>	<b>15,85</b>	<b>12,90</b>	<b>13,56</b>	<b>57.639</b>

Tasas pasivas Moneda Nacional	Nominales			Efectivas Promedio	Monto Millones de
	Mínima	Máxima	Promedio		
<b>Depósitos a la Vista</b>	<b>0,10</b>	<b>1,03</b>	<b>0,41</b>	<b>0,41</b>	<b>191.996</b>
<b>Depósitos a Plazo</b>	<b>12,75</b>	<b>13,00</b>	<b>12,84</b>	<b>13,48</b>	<b>1.650</b>
> 365 días	12,75	13,00	12,84	13,48	1.650
<b>Títulos Valores Emitidos</b>	<b>s/m</b>	<b>s/m</b>	<b>s/m</b>	<b>s/m</b>	<b>s/m</b>
<= 90 días	s/m	s/m	s/m	s/m	s/m
<= 180 días	s/m	s/m	s/m	s/m	s/m
<= 365 días	s/m	s/m	s/m	s/m	s/m
> 365 días	s/m	s/m	s/m	s/m	s/m
<b>Certificados de Depósitos de Ahorro</b>	<b>3,14</b>	<b>16,71</b>	<b>12,96</b>	<b>13,38</b>	<b>103.696</b>
CDA hasta 180 días	2,00	8,00	5,10	5,23	810
CDA a más de 180 días	0,30	15,00	10,34	10,79	11.382
CDA a más de 365 días	3,50	17,00	13,36	13,77	91.504
<b>PROMEDIO PONDERADO</b>	<b>1,23</b>	<b>6,56</b>	<b>4,86</b>	<b>5,00</b>	<b>297.343</b>

Tasas pasivas Moneda Extranjera	Nominales			Efectivas Promedio	Monto Millones de
	Mínima	Máxima	Promedio		
<b>Depósitos a la Vista</b>	<b>0,10</b>	<b>0,48</b>	<b>0,19</b>	<b>0,19</b>	<b>48.429</b>
<b>Depósitos a Plazo</b>	<b>s/m</b>	<b>s/m</b>	<b>s/m</b>	<b>s/m</b>	<b>s/m</b>
> 365 días	s/m	s/m	s/m	s/m	s/m
<b>Títulos Valores Emitidos</b>	<b>s/m</b>	<b>s/m</b>	<b>s/m</b>	<b>s/m</b>	<b>s/m</b>
<= 90 días	s/m	s/m	s/m	s/m	s/m
<= 180 días	s/m	s/m	s/m	s/m	s/m
<b>Certificados de Depósitos de Ahorro</b>	<b>2,32</b>	<b>8,47</b>	<b>6,30</b>	<b>6,39</b>	<b>16.330</b>
CDA a 180 días	2,00	5,00	3,70	3,75	2.540
CDA <= 365 días	0,20	6,00	4,97	5,03	3.058
CDA a más de 365 días	3,00	10,00	7,29	7,40	10.732
<b>PROMEDIO PONDERADO</b>	<b>0,66</b>	<b>2,50</b>	<b>1,73</b>	<b>1,75</b>	<b>64.759</b>

Fuente : Datos proveídos por la Superintendencia de Bancos.

1/ Los montos se refieren al total de préstamos y captaciones en el mes por cada rubro.

**Cuadro N° 4**  
**Tasas de interés efectivas de empresas financieras**  
**Promedio mensuales en porcentajes anuales**  
**Noviembre de 2012**

Tasas activas Moneda Nacional													
	Nov-11	Dic-11	Ene-12	Feb-12	Mar-12	Abr-12	May-12	Jun-12	Jul-12	Ago-12	Sep-12	Oct-12	Nov-12
- Préstamos Comerciales	27,26	26,94	27,44	27,60	28,13	29,27	29,24	28,96	29,75	29,32	29,39	28,51	28,50
- Préstamos de Desarrollo	18,44	17,73	17,83	18,24	18,11	17,97	19,53	18,81	19,89	18,38	19,44	18,78	19,18
- Préstamos de Consumo	28,99	29,53	29,95	29,91	28,89	29,93	29,98	29,61	28,41	28,12	29,03	28,72	29,10
- Personales para la Vivienda	s/m	s/m	s/m	s/m	s/m	s/m	s/m	s/m	15,79	18,84	s/m	14,43	15,77
<b>PROMEDIO PONDERADO</b>	<b>27,56</b>	<b>27,41</b>	<b>28,19</b>	<b>28,23</b>	<b>28,34</b>	<b>29,40</b>	<b>29,40</b>	<b>29,03</b>	<b>29,26</b>	<b>28,78</b>	<b>29,23</b>	<b>28,36</b>	<b>28,62</b>
- Tarjetas de Crédito	43,56	43,25	43,18	44,29	44,24	44,45	44,74	45,97	44,97	47,68	51,35	48,89	49,35
<b>PROMEDIO PONDERADO GLOBAL</b>	<b>32,55</b>	<b>32,86</b>	<b>33,88</b>	<b>33,88</b>	<b>34,13</b>	<b>34,95</b>	<b>34,49</b>	<b>34,23</b>	<b>34,88</b>	<b>33,59</b>	<b>35,74</b>	<b>32,78</b>	<b>32,99</b>

Tasas Pasivas Moneda Nacional													
	Nov-11	Dic-11	Ene-12	Feb-12	Mar-12	Abr-12	May-12	Jun-12	Jul-12	Ago-12	Sep-12	Oct-12	Nov-12
- Depósitos a la Vista	0,55	0,54	0,54	0,53	0,55	0,46	0,44	0,42	0,41	0,41	0,47	0,40	0,41
- Depósitos a Plazo	13,88	13,08	12,44	13,84	13,50	9,64	14,44	9,79	13,45	13,71	13,64	12,95	13,48
- Títulos Valores Emitidos	11,78	12,98	14,24	13,04	13,09	11,80	12,40	12,99	11,02	14,25	13,42	11,92	s/m
- C D A	12,65	12,25	12,31	12,19	12,54	12,44	12,60	12,63	12,20	12,88	12,10	9,20	13,38
<b>PROMEDIO PONDERADO</b>	<b>4,04</b>	<b>3,56</b>	<b>3,54</b>	<b>4,05</b>	<b>3,46</b>	<b>3,71</b>	<b>4,22</b>	<b>3,90</b>	<b>6,17</b>	<b>4,34</b>	<b>2,95</b>	<b>4,85</b>	<b>5,00</b>
<b>MARGEN DE INTERMEDIACION</b>	<b>28,51</b>	<b>29,29</b>	<b>30,34</b>	<b>29,83</b>	<b>30,67</b>	<b>31,24</b>	<b>30,28</b>	<b>30,33</b>	<b>28,71</b>	<b>29,25</b>	<b>32,79</b>	<b>27,93</b>	<b>27,99</b>

Tasas Activas Moneda Extranjera													
	Nov-11	Dic-11	Ene-12	Feb-12	Mar-12	Abr-12	May-12	Jun-12	Jul-12	Ago-12	Sep-12	Oct-12	Nov-12
- Préstamos Comerciales	12,54	12,69	13,05	12,40	13,58	13,84	13,18	13,11	14,28	13,63	14,26	13,58	13,58
- Préstamos de Desarrollo	s/m	10,00	s/m	s/m	s/m	s/m	s/m	s/m	s/m	s/m	s/m	s/m	s/m
- Personales de Consumo	12,27	12,79	13,52	13,07	12,62	13,15	12,98	13,82	12,85	12,98	12,72	13,18	13,49
<b>PROMEDIO PONDERADO</b>	<b>12,48</b>	<b>12,63</b>	<b>13,09</b>	<b>12,49</b>	<b>13,33</b>	<b>13,70</b>	<b>13,13</b>	<b>13,22</b>	<b>13,91</b>	<b>13,50</b>	<b>13,74</b>	<b>13,58</b>	<b>13,56</b>

Tasas Pasivas Moneda Extranjera													
	Nov-11	Dic-11	Ene-12	Feb-12	Mar-12	Abr-12	May-12	Jun-12	Jul-12	Ago-12	Sep-12	Oct-12	Nov-12
- Depósitos a la Vista	0,21	0,20	0,23	0,23	0,20	0,19	0,19	0,19	0,20	0,19	0,21	0,24	0,19
- Depósitos a Plazo	s/m	7,72	s/m	8,00	s/m	s/m	s/m	s/m	s/m	s/m	s/m	s/m	s/m
- Títulos Valores Emitidos	s/m	s/m	s/m	s/m	7,19	s/m	s/m	s/m	5,09	s/m	8,16	s/m	s/m
- C D A	5,22	5,14	5,71	5,58	6,14	5,49	5,44	5,67	5,73	6,82	6,28	6,06	6,39
<b>PROMEDIO PONDERADO</b>	<b>1,21</b>	<b>0,52</b>	<b>1,09</b>	<b>1,54</b>	<b>0,69</b>	<b>0,39</b>	<b>0,65</b>	<b>0,37</b>	<b>1,00</b>	<b>1,49</b>	<b>0,61</b>	<b>1,22</b>	<b>1,75</b>
<b>MARGEN DE INTERMEDIACION</b>	<b>11,27</b>	<b>12,10</b>	<b>12,00</b>	<b>10,94</b>	<b>12,64</b>	<b>13,31</b>	<b>12,49</b>	<b>12,85</b>	<b>12,91</b>	<b>12,01</b>	<b>13,13</b>	<b>12,36</b>	<b>11,81</b>

**Fuente : Datos proveídos por la Superintendencia de Bancos.**

<sup>1)</sup> Incluye Préstamos Personales.

Cuadro Nº 5  
Tasas nominales de interés del sistema financiero  
Promedio mensuales en porcentajes anuales  
Tasas Activas: Operaciones de Préstamos  
Noviembre de 2012

	Nov-11	Dic-11	Ene-12	Feb-12	Mar-12	Abr-12	May-12	Jun-12	Jul-12	Ago-12	Sep-12	Oct-12	Nov-12
<b>BANCOS PRIVADOS</b>													
- Desarrollo	11,86	11,36	11,41	11,43	11,27	10,90	10,96	10,83	10,87	10,61	10,78	10,97	11,20
- Comercial	13,91	13,48	13,77	13,70	13,29	13,30	13,75	13,21	14,09	13,47	13,63	14,80	14,13
- Interbancario (Call Money)	7,77	7,29	6,21	5,98	6,26	6,20	6,04	6,04	5,57	5,62	5,08	5,23	4,90
- Certificado de Call Interfinanciero													
- Desarrollo ME	7,67	7,77	9,33	9,03	8,77	9,07	9,14	8,82	9,27	8,54	8,84	8,63	8,55
- Comercial ME	7,90	8,60	8,78	8,86	8,70	8,29	8,52	8,94	8,33	8,06	8,37	9,68	8,10
<b>BANCO NACIONAL DE FOMENTO</b>													
- Desarrollo	11,14 - 11,28	10,34 - 11,39	10,06 - 13,16	11,02 - 12,42	11,01 - 12,54	11,06 - 11,52	11,07 - 11,31	10,87 - 11,20	9,89 - 10,25	9,23 - 10,98	10,10 - 10,88	10,19 - 11,86	10,08 - 11,53
- Comercial	14,42 - 14,68	14,47 - 14,67	14,61 - 14,64	14,26 - 14,50	14,33 - 14,79	14,57 - 13,64	14,31 - 13,72	13,65 - 14,61	13,62 - 13,64	13,75 - 13,79	13,13 - 14,00	12,16 - 14,64	12,38 - 13,9
<b>OTRAS INSTITUCIONES</b>													
Sociedades de Ahorro y Préstamo													
Fondo Ganadero	12 - 19	12 - 19	14 - 19	14 - 19	14 - 19	14 - 19	14 - 19	14 - 19	14 - 19	14 - 19	14 - 19	13 - 19	13 - 19
Empresas Financieras	28,47	28,70	29,44	29,43	29,69	30,39	30,11	29,86	30,29	29,26	30,87	28,68	28,83
Caja de Jubilaciones Bancaria	12 - 19	12 - 19	12 - 19	12 - 19	12 - 19	12 - 19	12 - 19	12 - 19	12 - 19	12 - 17	12 - 17	12 - 17	12 - 17
Cooperativas de Ahorro y Crédito	14,5 - 26,5	15 - 28	14,5 - 26,5	14,5 - 26,5	14,5 - 26	14,5 - 26	14,5 - 26	13,5 - 26	13,5 - 26	12,25 - 26	13,5 - 25,5	13,5 - 26	13,5 - 26
Crédito Agrícola de Habilitación	15,00	15,00	15,00	15,00	15,00	15,00	15,00	15,00	15,00	15,00	15,00	15,00	15,00

**Fuente:** Superintendencia de Bancos, GONA, Fondo Ganadero, Caja de Jub. de Emp. Bancarios y CAH.  
n.d.: no disponible

## Cuadro N° 6

## Tasas nominales de interés del sistema financiero

## Promedio mensuales en porcentajes anuales

## Tasas Pasivas: Depósitos y Otras Obligaciones

Noviembre de 2012

	Nov-11	Dic-11	Ene-12	Feb-12	Mar-12	Abr-12	May-12	Jun-12	Jul-12	Ago-12	Sep-12	Oct-12	Nov-12
<b>BANCO CENTRAL DEL PARAGUAY</b>													
Letras de Regulación Monetaria *	8,08	7,38	6,58	6,50	6,50	6,50	6,33	6,25	6,12	5,70	5,50	5,51	5,52
Call Money Pasivo	s/m	s/m	s/m	s/m	s/m	s/m	s/m	s/m	s/m	s/m	s/m	s/m	s/m
<b>BANCOS</b>													
<b>DEPOSITOS EN MONEDA NACIONAL</b>													
Depósitos a la Vista	0,76	0,65	0,61	0,8	0,67	0,71	0,70	0,71	0,70	0,68	0,69	0,79	0,81
Depósitos a Plazo Fijo													
<= 90 días	6,22	5,69	4,64	3,99	4,39	4,84	4,84	4,83	4,82	4,79	3,76	3,5	3,06
<= 180 días	s/m	4,90	4,16	4,56	3,43	3,99	1,09	3,13	3,80	4,85	4,83	4,82	4,78
<= 365 días	6,30	4,75	9,77	4,62	4,93	5,00	3,00	6,77	7,41	11,66	3,38	5,99	4,60
> 365 días	2,69	3,71	10,19	5,72	5,96	6,66	6,50	8,60	4,92	8,80	8,95	8,18	8,69
Certificados de Dep, de Ahorro													
<= 180 días	6,16	7,98	6,40	6,49	5,95	7,55	4,76	7,14	6,41	5,66	5,25	7,61	5,03
<= 365 días	9,46	8,56	7,71	8,59	7,32	8,61	7,04	7,73	8,17	10,89	10,58	8,28	8,78
> 365 días	12,59	12,95	12,53	12,14	12,12	12,39	12,63	12,71	12,71	12,91	12,51	12,78	12,51
Titulos Valores Emitidos													
<= 90 días	s/m	s/m	s/m	s/m	s/m	s/m	s/m	s/m	s/m	s/m	s/m	s/m	s/m
<= 180 días	s/m	s/m	s/m	s/m	s/m	s/m	s/m	s/m	s/m	s/m	s/m	s/m	s/m
<= 365 días	s/m	s/m	s/m	s/m	s/m	s/m	s/m	s/m	s/m	s/m	s/m	s/m	s/m
> 365 días	s/m	s/m	s/m	s/m	s/m	s/m	s/m	s/m	s/m	s/m	s/m	s/m	s/m
<b>DEPOSITOS EN MONEDA EXTRANJERA</b>													
- Depósitos a la vista	0,19	0,15	0,17	0,23	0,16	0,17	0,16	0,16	0,15	0,15	0,16	0,17	0,18
- Depósitos a plazo	1,20	2,36	1,53	1,33	1,53	1,35	1,34	1,82	1,60	1,88	1,88	1,63	2,56
- CDA	5,03	5,49	5,89	5,89	6,03	5,90	5,52	5,18	5,42	6,81	5,33	5,94	5,61
<b>EMPRESAS FINANCIERAS</b>													
<b>DEPOSITOS EN MONEDA NACIONAL</b>													
- Depósitos a la Vista	0,55	0,54	0,54	0,53	0,55	0,46	0,44	0,42	0,41	0,41	0,47	0,4	0,41
- Depósitos a Plazo	13,18	12,61	12,38	13,06	12,91	9,30	14,42	9,73	12,94	13,13	13,00	12,30	12,84
- Títulos Valores Emitidos	11,26	12,65	13,88	12,55	12,59	11,39	11,84	12,49	10,56	13,68	12,89	11,43	s/m
- CDA	12,15	11,70	11,88	11,76	12,06	11,95	12,18	12,15	11,82	12,42	11,67	8,93	12,96
<b>EMPRESAS FINANCIERAS</b>													
<b>DEPOSITOS EN MONEDA EXTRANJERA</b>													
- Depósitos a la Vista	0,21	0,20	0,23	0,23	0,20	0,19	0,19	0,19	0,20	0,19	0,21	0,24	0,19
- Depósitos a Plazo	s/m	7,50	s/m	8,00	s/m	s/m	s/m	s/m	s/m	s/m	s/m	s/m	s/m
- Títulos Valores Emitidos	s/m	s/m	s/m	s/m	7,00	s/m	s/m	s/m	s/m	s/m	8,00	s/m	s/m
- CDA	5,12	5,05	5,61	5,54	6,06	5,40	5,35	5,58	5,61	6,79	6,18	5,97	6,30
<b>COOPERATIVAS DE AHORRO Y CREDITO</b>	1,5 - 13,6	1,5 - 13,6	1,5 - 13,6	1,5 - 14,75	1,5 - 14,75	1,5 - 14,75	1,5 - 14,75	1,5 - 14,75	1,5 - 14,75	1,5 - 14,75	1,5 - 14,75	1,5 - 14,75	1,5 - 14,75

Fuente : Superintendencia de Bancos y DOMA.

\* Rendimiento Promedio Ponderado.

**Cuadro N° 7**  
**Costo de captación del dinero de los bancos**  
**En porcentajes anuales**  
**Noviembre de 2012**

	Tasa de interés global 1/			Tasa de interés mas encaje 2/			Tasa de interés más encaje menos remuneración 3/		
	s/ Cta. Cte.	c/ Cta. Cte.	Plazo 4/	s/ Cta. Cte.	c/ Cta. Cte.	Plazo 4/	s/ Cta. Cte.	c/ Cta. Cte.	Plazo 4/
<b>2008</b>									
Ene-08	3,20	2,06	8,21	3,76	2,42	9,66	3,62	2,28	9,51
Feb-08	3,30	2,13	8,51	3,88	2,51	10,02	3,71	2,34	9,85
Mar-08	3,14	2,03	7,88	3,69	2,39	9,27	3,54	2,24	9,12
Abr-08	2,86	1,84	6,60	3,36	2,16	7,77	3,22	2,02	7,62
May-08	3,43	2,21	8,00	4,03	2,60	9,41	3,89	2,46	9,26
Jun-08	3,16	2,04	7,42	3,72	2,40	8,72	3,56	2,25	8,57
Jul-08	3,13	2,00	7,26	3,69	2,35	8,54	3,54	2,20	8,39
Ago-08	3,26	2,09	7,55	3,84	2,45	8,88	3,70	2,31	8,74
Sep-08	3,13	2,04	7,07	3,68	2,40	8,31	3,51	2,24	8,14
Oct-08	4,47	2,91	9,67	5,25	3,43	11,38	5,06	3,23	11,18
Nov-08	4,31	2,80	8,94	5,07	3,29	10,52	4,84	3,07	10,29
Dic-08	4,98	3,21	9,77	5,86	3,77	11,69	5,63	3,54	11,45
<b>2009</b>									
Ene-09	4,86	3,19	9,77	5,71	3,75	11,49	5,45	3,49	11,24
Feb-09	4,90	3,25	10,04	5,77	3,82	11,81	5,52	3,57	11,56
Mar-09	4,70	3,12	9,54	5,53	3,67	11,23	5,34	3,48	11,04
Abr-09	4,26	2,89	8,83	5,01	3,40	10,39	4,77	3,15	10,14
May-09	4,40	2,95	9,20	5,18	3,47	10,82	4,94	3,23	10,58
Jun-09	4,24	2,86	9,20	4,98	3,36	10,83	4,78	3,16	10,62
Jul-09	3,35	2,28	6,66	3,94	2,69	7,84	3,74	2,49	7,64
Ago-09	3,53	2,41	6,96	4,16	2,84	8,19	3,95	2,63	7,98
Sep-09	3,65	2,49	7,29	4,29	2,93	8,58	4,11	2,75	8,40
Oct-09	3,67	2,48	7,69	4,32	2,92	9,04	4,14	2,74	8,87
Nov-09	3,54	2,25	7,03	4,16	2,65	8,27	3,99	2,48	8,10
Dic-09	3,55	2,32	7,26	4,18	2,73	8,54	3,99	2,55	8,36
<b>2010</b>									
Ene-10	3,45	2,26	7,41	4,06	2,65	8,72	3,88	2,47	8,54
Feb-10	2,93	1,94	6,20	3,44	2,28	7,29	3,28	2,12	7,13
Mar-10	3,58	2,43	7,79	4,21	2,86	9,17	4,03	2,67	8,98
Abr-10	3,17	2,08	6,59	3,73	2,44	7,76	3,58	2,29	7,60
May-10	3,47	2,27	7,22	4,08	2,67	8,49	3,90	2,48	8,31
Jun-10	3,44	2,29	7,00	4,04	2,69	8,23	3,86	2,51	8,05
Jul-10	3,31	2,20	6,73	3,89	2,59	7,92	3,71	2,41	7,74
Ago-10	3,22	2,13	6,71	3,79	2,50	7,89	3,62	2,34	7,72
Sep-10	3,37	2,27	6,71	3,96	2,68	7,89	3,77	2,48	7,69
Oct-10	3,33	2,22	6,73	3,92	2,61	7,92	3,73	2,42	7,73
Nov-10	3,49	2,33	6,95	4,11	2,74	8,18	3,92	2,55	7,99
Dic-10	4,28	2,80	8,15	5,03	3,29	9,59	4,84	3,10	9,40
<b>2011</b>									
Ene-11	4,45	2,95	8,89	5,23	3,47	10,45	5,02	3,26	10,25
Feb-11	4,61	3,09	9,35	5,43	3,64	11,00	5,17	3,37	10,74
Mar-11	5,05	3,39	9,76	5,94	3,98	11,49	5,70	3,75	11,25
Abr-11	5,90	3,95	11,19	6,94	4,65	13,16	6,69	4,41	12,92
May-11	6,11	4,12	11,73	7,18	4,85	13,80	6,90	4,57	13,52
Jun-11	6,05	4,10	11,36	7,12	4,82	13,36	6,85	4,56	13,10
Jul-11	5,97	4,06	10,87	7,02	4,78	12,79	6,74	4,49	12,50
Ago-11	5,62	3,86	10,37	6,61	4,54	12,20	6,35	4,29	11,94
Sep-11	5,68	3,96	10,56	6,68	4,66	12,43	6,39	4,36	12,13
Oct-11	5,73	3,98	10,48	6,99	4,85	12,78	6,60	4,47	12,40
Nov-11	5,80	4,04	10,48	7,07	4,93	12,78	6,67	4,54	12,38
Dic-11	6,12	4,15	10,55	7,47	5,07	12,87	7,06	4,66	12,46
<b>2012</b>									
Ene-12	5,57	3,87	9,90	6,80	4,72	12,08	6,40	4,32	11,68
Feb-12	5,72	3,99	9,88	6,98	4,87	12,05	6,57	4,46	11,65
Mar-12	5,62	3,94	9,92	6,86	4,81	12,10	6,39	4,34	11,63
Abr-12	5,84	4,13	10,15	7,12	5,03	12,38	6,66	4,57	11,92
May-12	6,47	4,53	11,15	7,89	5,52	13,60	7,41	5,04	13,12
Jun-12	6,47	4,44	10,48	7,89	5,42	12,78	7,43	4,96	12,32
Jul-12	6,64	4,65	11,14	8,10	5,67	13,58	7,60	5,16	13,08
Ago-12	6,79	4,74	11,27	8,28	5,78	13,75	7,81	5,31	13,28
Sep-12	6,49	4,56	10,89	7,91	5,57	13,28	7,44	5,10	12,82
Oct-12	6,53	4,60	10,82	7,96	5,61	13,20	7,48	5,12	12,72
Nov-12	6,64	4,63	10,99	8,09	5,65	13,40	7,61	5,16	12,92

**Fuente : Superintendencia de Bancos y DOMA.**

1/ Tasas nominales, ponderadas por la estructura de Depósitos obtenida de la planilla de disponibilidades.

2/ La incidencia del encaje se suma a la tasa de interés para cada rubro.

3/ Se halla deducida la remuneración del encaje sobre los Depósitos de Ahorro, Cta. Cte. y Certificados de Depósitos.

4/ Incluye Depósitos a Plazo Fijo y Certificados de Depósito de Ahorro.