



INDICADORES FINANCIEROS

Marzo 2012





Marzo de 2012

Indicadores Financieros

Sub Gerencia
General de Política
Monetaria

Departamento de
Estudios Monetarios y
Financieros

División de Estudios del
Mercado Financiero

Contenido

Tasas de Interés
Bancarias Efectivas 2

Tasas de Interés
Efectivas de Empresas
Financieras.
Principales Indicadores
del Sistema Bancario
Nacional 5

Tasas de Interés de
Política Monetaria 8

Tasas de Interés
Internacionales 10

Apéndice 11

Estadísticas 14

En marzo de 2012, las tasas de interés activas y pasivas del sistema bancario para las operaciones en Moneda Nacional (MN) presentan comportamientos mayormente a la baja, disminuciones especialmente para las activas. En Moneda Extranjera (ME) registran comportamientos opuestos, a la baja las activas y al alza las pasivas. La tasa de interés activa en MN se situó en 27,79% y la pasiva en 1,70%. Cabe señalar que se observan disminuciones en término mensual e incrementos en término interanual, en la mayoría de las tasas que componen el rubro de las activas.

El margen de intermediación financiera, que significa el diferencial de la tasa activa respecto a la pasiva, alcanzó un nivel de 26,09% en MN. Este margen es superior al de febrero de 2012 e inferior al de marzo del año anterior.

La tasa de interés de las entidades bancarias para operaciones activas en ME tuvo un nivel de 10,61%, mientras que la tasa de interés pasiva para operaciones en esta moneda fue 0,85%. El margen de intermediación bancario en ME se ubicó en 9,76%, en el presente mes.

Respecto a las tasas de interés de las empresas financieras en MN, se menciona que, las tasas activas presentan comportamiento estable, en cambio, las pasivas presentan comportamiento al alza, situándose en niveles promedios de 34,13% y 3,46%, respectivamente. Por su parte, en ME la tasa de interés activa se ubicó en 13,33% y la pasiva en 0,69%. Los márgenes de intermediación financiera en MN y en ME se situaron en 30,67% y 12,64%, respectivamente.

En el ámbito internacional, en el mes de marzo la Reserva Federal de EUA sigue sin alterar la tasa de interés de Política Monetaria ubicada en 0,25%. En tanto, el Banco Central Europeo, decidió mantener la tasa de política monetaria a un nivel de 1,00%. Por su parte, el Comité de Política Monetaria (COPOM) del Banco Central de Brasil, recortó en marzo la tasa SELIC a un nivel de 9,75%.

Tasas de Interés Bancaria Efectivas

Tasa de Interés Activa en Moneda Nacional (MN)

En marzo de 2012, la tasa de interés¹ para las operaciones activas en MN de los bancos fue de **27,79%**, nivel superior respecto al mes de febrero de 2012.

Las tasas que componen este rubro registraron movimientos mayormente a la baja. Así, tuvieron reducciones las tasas para Préstamos Comerciales, Préstamos de Desarrollo, Préstamos para la Vivienda y Sobregiros. En cambio, se incrementaron las tasas para Préstamos de Consumo y sobregiros.

Tabla N° 1 Tasa de Interés Activa en MN

	Comerciales	Desarrollo	Consumo	Vivienda	sobregiros	Tarjetas de Crédito	Promedio Ponderado
mar-11	15,34	11,28	24,65	14,35	38,29	43,18	28,45
feb-12	14,72	11,69	27,09	16,06	43,66	44,10	26,02
mar-12	14,25	11,56	27,51	14,67	42,70	44,70	27,79
Var. Mensual	-0,5	-0,1	0,4	-1,4	-1,0	0,6	1,8
Var. Anual	-1,1	0,3	3,1	0,3	4,4	1,5	-0,7

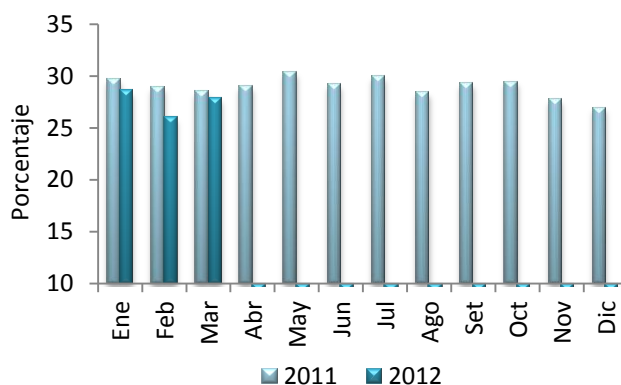
Fuente: Superintendencia de Bancos

Al excluir las tasas para Sobregiros y Tarjetas de Crédito, se registra una tasa promedio de 15,49%, inferior a la tasa registrada en el mes de febrero de 2012. Se señala además, que el nivel alcanzado de 27,79% es menor al nivel

¹ Todas las tasas a las que se hacen referencia en el presente informe constituyen promedios ponderados mensuales en porcentajes anuales. Las tablas contienen variaciones que corresponden a las diferencias entre promedios ponderados de cada periodo.

observado en igual periodo del año anterior en 0,7 p.p.

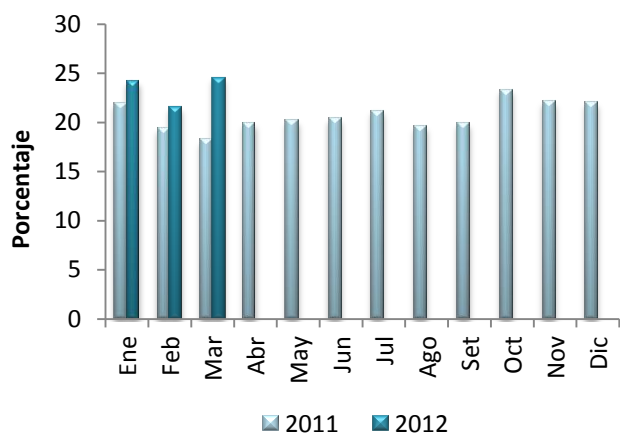
Gráfico N° 1 Tasa de Interés Activa en MN Promedio Ponderado



Fuente: Superintendencia de Bancos

La tasa de interés activa en término real, la que surge del diferencial de la tasa de interés y la inflación interanual del mes de referencia, es de 24,5%, superior a la tasa real de marzo de 2011. Este nivel se explica especialmente por una menor tasa de inflación y una menor tasa de interés nominal en el mes de referencia, en comparación a igual periodo del año anterior.

Gráfico N° 2 Tasa de Interés Activa Real en MN Promedio Ponderado



Fuente: Superintendencia de Bancos

Tasa de Interés Pasiva en Moneda Nacional

La tasa de interés bancaria pasiva en MN registró un nivel de **1,70**, inferior a la tasa observada en febrero de 2012.

Las tasas que componen el rubro presentaron comportamiento opuestos en el presente mes. En este sentido, se observó reducción en la tasa para Depósitos a la Vista en 0,1 p.p. e incremento para la tasa de Ahorro a Plazo en 0,3 p.p. En tanto, no registró variación en la tasa para CDA. Por otra parte, no se registraron operaciones de Títulos Valores Emitidos.

Tabla Nº 2 Tasa de Interés Pasiva en MN

	Vista	Plazo	CDA	Promedio Ponderado
mar-11	0,61	2,94	10,76	1,50
feb-12	0,81	5,09	10,65	2,07
mar-12	0,68	5,41	10,68	1,70
Var. Mensual	-0,1	0,3	0,0	-0,4
Var. Anual	0,1	2,5	-0,1	0,2

Fuente: Superintendencia de Bancos

En marzo de 2012, la tasa de interés pasiva en MN obtuvo un nivel superior en términos interanuales, como se puede observar en el siguiente gráfico.

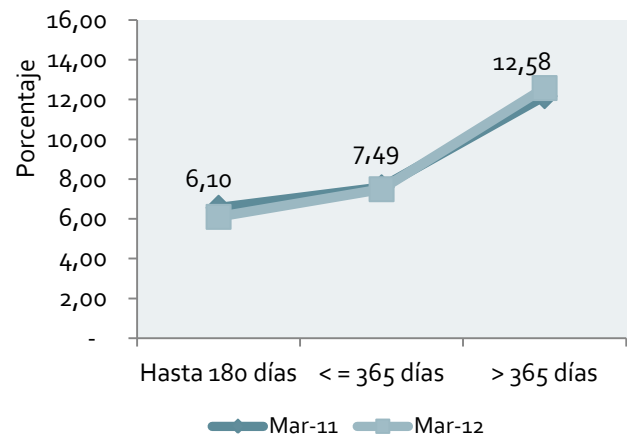
Gráfico Nº 3 Tasa de Interés Pasiva en MN Promedio Ponderado



Fuente: Superintendencia de Bancos

La curva de rendimiento de los CDA en MN presenta una pendiente positiva en marzo de 2012. Las tasas para CDA hasta 180 días y para plazos menores o iguales a 365 días presentan niveles inferiores a los del pasado año. En cambio, la tasa para plazo mayor a 365 días presenta nivel superior al del año pasado. Estos nuevos valores representan en promedio simple una tasa de 8,7%, similar a la registrada en el mismo periodo del año anterior.

Gráfico Nº 4 Curva de Rendimiento de CDA en MN



Fuente: Superintendencia de Bancos

Tasa de Interés Activa en Moneda Extranjera

La tasa de interés activa en ME de los Bancos fue de **10,61%** en marzo de 2012, valor que representa un nivel levemente inferior al del mes anterior.

El nivel observado responde a las disminuciones en las tasas para Préstamos Comerciales (0,2 p.p.), Préstamos de Desarrollo (0,3 p.p.) Préstamos de Consumo (0,7 p.p.), Otros (0,5 p.p.) y Sobregiros en (1,1 p.p.). Por su parte, Préstamos Personales para la Vivienda no registró movimiento en el mes en estudio.

Tabla N° 3 Tasa de Interés Activa en ME

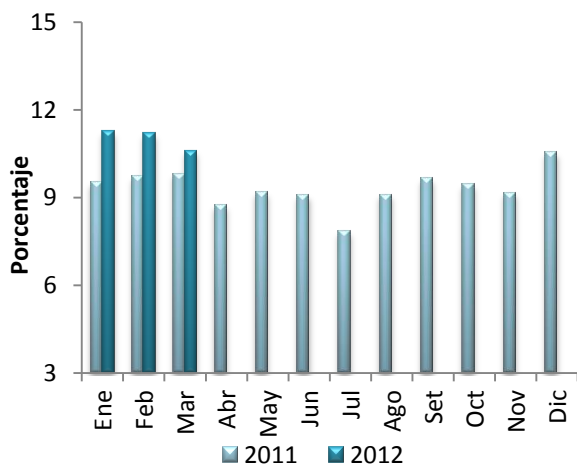
	Comerciales	Desarrollo	Consumo	Vivienda	Otros	Sobregiros	Promedio Ponderado
mar-11	7,37	6,21	10,12	4,64	7,08	13,80	9,81
feb-12	9,14	9,26	11,56	-	9,70	14,37	11,20
mar-12	8,96	8,94	10,89	-	9,20	13,27	10,61
Var. Mensual	-0,2	-0,3	-0,7	-	-0,5	-1,1	-0,6
Var. Anual	1,6	2,7	0,8	-	2,1	-0,5	0,8

Fuente: Superintendencia de Bancos

En término interanual, la tasa presentó un alza de 0,8 p.p.

En el gráfico N° 5 se aprecian los niveles de las tasas de interés activas en ME observadas durante 2011 y en el presente año.

Gráfico N° 5 Tasa de Interés Activa en ME Promedio Ponderado



Fuente: Superintendencia de Bancos

Tasa de Interés Pasiva en Moneda Extranjera

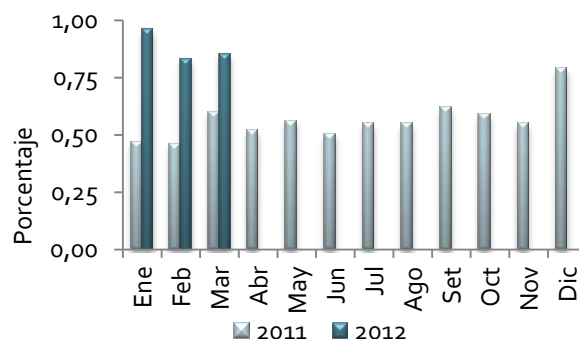
La tasa de interés pasiva en ME sigue la tendencia de los últimos años, registrando niveles bajos y relativamente estables. En el mes de marzo de 2012, la misma se situó en un nivel de 0,85%, similar al registrado en el mes anterior.

Tabla N° 4 Tasa de Interés Pasiva en ME

	Vista	Plazo	CDA	Promedio Ponderado
mar-11	0,18	1,34	4,84	0,60
feb-12	0,23	1,33	5,99	0,83
mar-12	0,16	1,53	6,13	0,85
Var. Mensual	-0,1	0,2	0,1	0,0
Var. Anual	0,0	0,2	1,3	0,3

Fuente: Superintendencia de Bancos

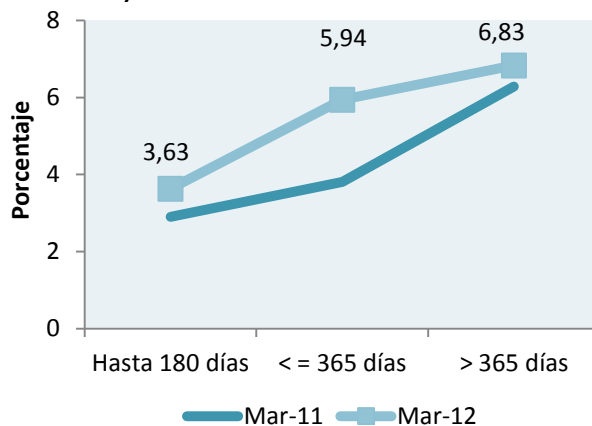
Gráfico N° 6 Tasa de Interés Pasiva en ME Promedio Ponderado



Fuente: Superintendencia de Bancos

En términos interanuales, la curva de rendimiento de los CDA en ME presenta niveles superiores para plazos de hasta 180 días, para plazos menores e iguales a 365 días y para plazos mayores a 365 días. Estos nuevos valores representan en promedio simple una tasa de 5,5%, superior a la observada en igual periodo del año anterior.

Gráfico N° 7 Curva de Rendimiento de CDA en ME

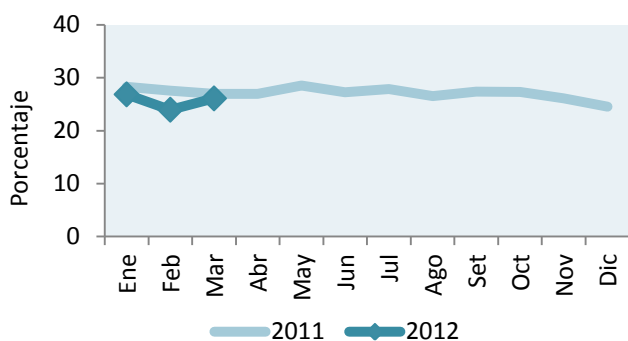


Fuente: Superintendencia de Bancos

Margen Bruto de Intermediación

El margen de intermediación financiera de los Bancos, medido como la diferencia entre las tasas activas y pasivas en MN, fue de 26,09% en marzo de 2012. El nivel de este margen es inferior en 0,9 p.p. al observado en marzo de 2011 y superior en 2,1 p.p. de febrero de 2012.

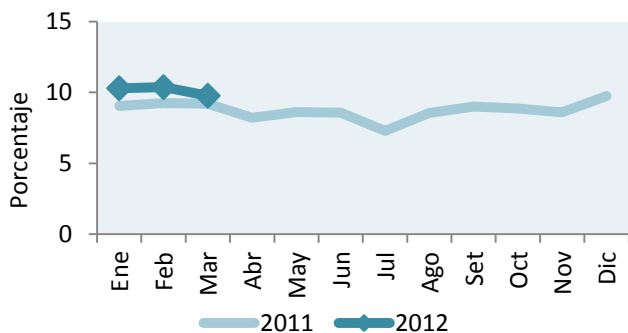
Gráfico N° 8 Spread en MN



Fuente: Superintendencia de Bancos

Por su lado, el margen de intermediación en ME fue de 9,76%, este nivel es superior en 0,5 p.p. respecto al del mismo periodo del año anterior e inferior 0,6 p.p. al del mes precedente.

Gráfico N° 9 Spread en ME



Fuente: Superintendencia de Bancos

Principales Indicadores del Sistema Bancario

La **Rentabilidad** del Sistema Bancario (**Utilidad Neta / Patrimonio**) a marzo de 2012

se ubicó en 25,5%, mientras que en el mismo mes del año anterior fue de 30,1%. La reducción de la rentabilidad se explica, principalmente, por una menor utilidad neta registrada en el presente ejercicio. Por su parte, el índice de **Eficiencia** del Sistema Bancario (**Gastos Administrativos/Margen Operativo**) en el mes de análisis fue de 46,1%, en tanto que en el mes de marzo del año anterior registro un nivel 48,6%.

Con respecto a la **Calidad de la Cartera** del Sistema Bancario consolidado, el indicador de morosidad (**Cartera Vencida / Cartera Vigente + Cartera Vencida**) fue de 2,00% a marzo de 2012. Este nivel representa un deterioro interanual de 0,5 puntos porcentuales respecto a marzo de 2011. Por su parte, el nivel de morosidad medido por este indicador para los bancos privados (excluyendo BNF) fue de 2,02% presentando así un incremento interanual de 0,1 punto porcentual, superior al 1,90% registrado a fines de marzo de 2011.

Tasa de Interés Efectiva de las Empresas Financieras

Tasa de Interés Activa en Moneda Nacional

En marzo de 2012, la tasa de interés activa en MN de las empresas financieras fue de **34,13%**. Este valor representó un nivel mayor comparado con la tasa del mes de febrero de 2012.

Las tasas que componen el rubro tuvieron mayormente movimientos a la baja. Así, disminuyeron las tasas para Préstamos de Desarrollo (0,1 p.p.) y Personales de Consumo (1,0 p.p.). En cambio, incremento la tasa para Préstamos Comerciales (0,5 p.p.). En tanto, se mantuvo la tasa para Tarjetas de Crédito. Por

su parte, se señala que no se registraron operaciones de Préstamos Personales para la Vivienda, en el presente mes.

Tabla N° 5 Tasa de Interés Activa en MN

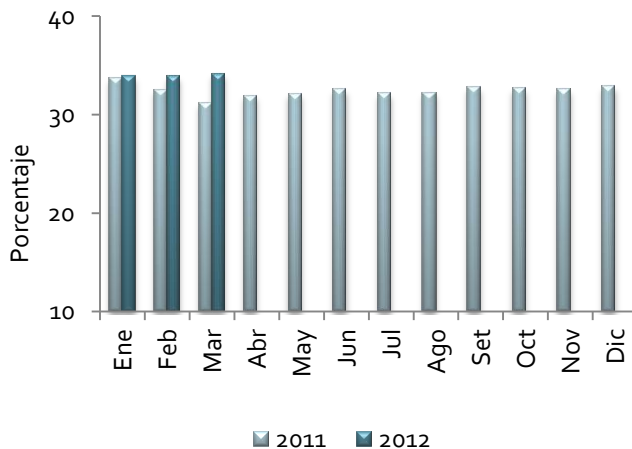
	Comerciales	Desarrollo	Consumo	Vivienda	Tarjetas de Crédito	Promedio Ponderado
mar-11	23,74	17,56	30,41	s/m	43,06	31,16
feb-12	27,60	18,24	29,91	-	44,29	33,88
mar-12	28,13	18,11	28,89	-	44,24	34,13
Var. Mensual	0,5	-0,1	-1,0	-	0,0	0,2
Var. Anual	4,4	0,6	-1,5	-	1,2	3,0

Fuente: Superintendencia de Bancos

La tasa de interés activa, excluyendo la tasa para Tarjetas de Crédito, fue de 28,34% en el periodo de estudio.

La tasa de interés activa en MN de las empresas financieras, registró un nivel superior en 3,0 p.p. en relación al del año anterior.

Gráfico N° 10 Tasa de Interés Activa en MN Promedio Ponderado



Fuente: Superintendencia de Bancos

Tasa de Interés Pasiva en Moneda Nacional

La tasa de interés para las captaciones en MN de las empresas financieras alcanzó un nivel de

3,46%, este valor es inferior al de febrero de 2012.

Tabla N° 6 Tasa de Interés Pasiva MN

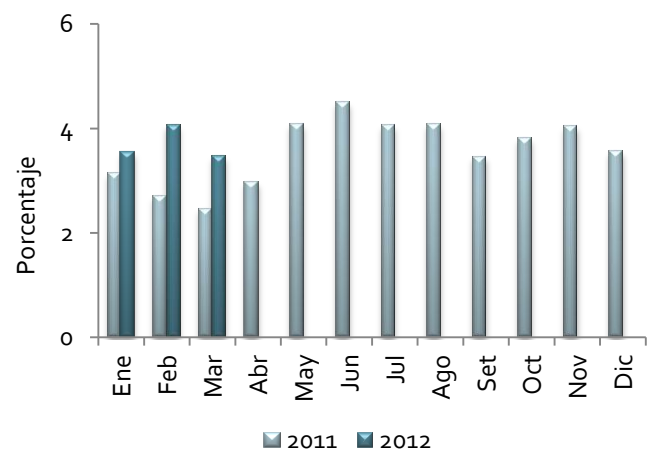
	Vista	Plazo	Títulos	CDA	Promedio Ponderado
mar-11	0,55	11,49	14,35	10,93	2,46
feb-12	0,53	13,84	13,04	12,19	4,05
mar-12	0,55	13,50	13,09	12,54	3,46
Var. Mensual	0,0	-0,3	0,1	0,4	-0,6
Var. Anual	0,0	2,0	-1,3	1,6	1,0

Fuente: Superintendencia de Bancos

En comparación al mes anterior, aumento la tasa para Títulos Valores Emitidos en 0,1 p.p. y Certificados de Depósitos de Ahorro en 0,4 p.p. En cambio, disminuyó la tasa para Depósitos a Plazo en 0,3 p.p. Por su parte, la tasa para Depósitos a la Vista se mantuvo en el mismo nivel.

En término interanual la tasa promedio mencionada tuvo un valor superior en 1,0 p.p., los niveles registrados por esta tasa, así como su tendencia pueden valorarse en el gráfico a continuación.

Gráfico N° 11 Tasa de Interés Pasiva en MN Promedio Ponderado



Fuente: Superintendencia de Bancos

Tasa de Interés Activa en Moneda Extranjera

La tasa de interés activa para las operaciones en ME de las empresas financieras fue de **13,33%**, nivel levemente superior al del mes de febrero 2012. En comparación al mes precedente, la tasa para Préstamos Comerciales aumento en 1,2 p.p. En cambio, disminuyó la tasa para Préstamos de Consumo en 0,5 p.p. Por su parte, el rubro Préstamos de Desarrollo no registró movimiento en este periodo.

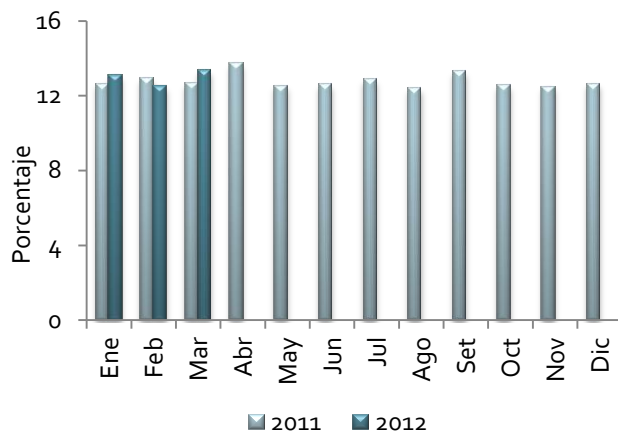
Tabla N° 7 Tasa de Interés Activa en ME

	Comerciales	Desarrollo	Consumo	Promedio Ponderado
mar-11	12,29	s/m	13,62	12,66
feb-12	12,40	s/m	13,07	12,49
mar-12	13,58	s/m	12,62	13,33
Var. Mensual	1,2	-	-0,5	0,8
Var. Anual	1,3	-	-1,0	0,7

Fuente: Superintendencia de Bancos

Interanualmente, esta tasa obtuvo un nivel superior al del año anterior, su comportamiento se puede apreciar en el siguiente gráfico.

Gráfico N° 12 Tasa de Interés Activa en ME Promedio Ponderado



Fuente: Superintendencia de Bancos

Tasa de Interés Pasiva en Moneda Extranjera

La tasa de interés pasiva para operaciones de captación en ME de las financieras se situó en **0,69%** en marzo de 2012, nivel inferior al del mes anterior.

La tasa para Certificados de Depósitos de Ahorro presentó variación positiva en 0,6 p.p., en comparación al mes de febrero de 2012. En tanto, la tasa para Depósitos a la Vista se mantuvo en el mismo nivel. En este periodo, no se registraron operaciones de Depósitos a Plazo y Títulos Valores Emitidos.

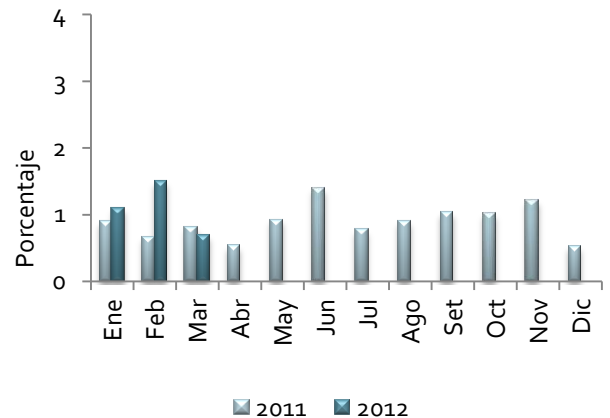
Tabla N° 8 Tasa de Interés Pasiva en ME

	Vista	Plazo	Títulos	CDA	Promedio Ponderado
mar-11	0,21	7,45	s/m	5,70	0,80
feb-12	0,23	s/m	s/m	5,58	1,50
mar-12	0,20	s/m	s/m	6,14	0,69
Var. Mensual	0,0	-	-	0,6	-0,8
Var. Anual	0,0	-	-	0,4	-0,1

Fuente: Superintendencia de Bancos

En el mes de marzo de 2012, la tasa pasiva en ME de las empresas financieras fue inferior en 0,1 p.p. a la de igual período del año anterior.

Gráfico N° 13 Tasa de Interés Pasiva en ME Promedio Ponderado

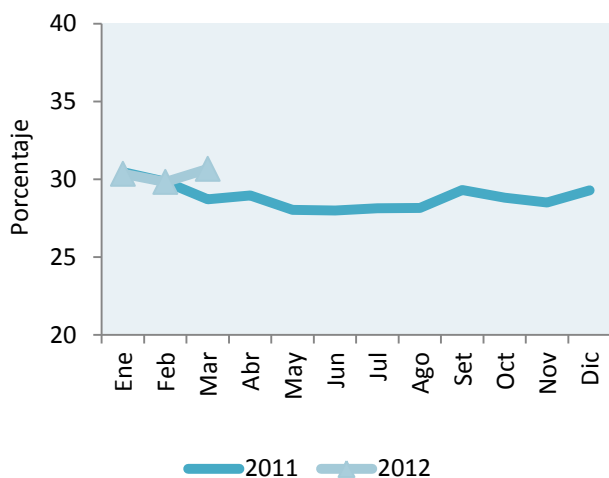


Fuente: Superintendencia de Bancos

Margen Bruto de Intermediación

El margen de intermediación financiera de las empresas financieras, medido como la diferencia entre las tasas activas y pasivas, para las operaciones en MN fue de 30,67% a marzo de 2012.

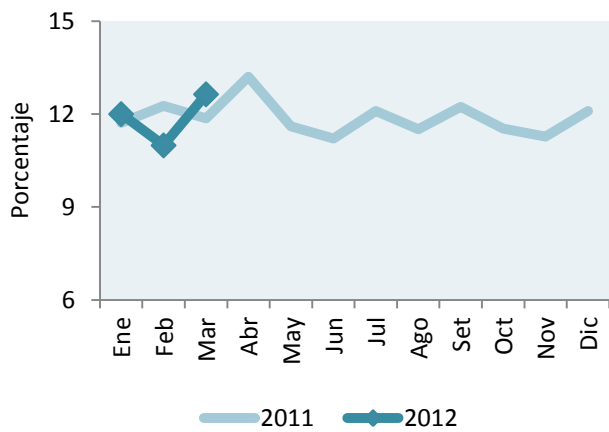
Gráfico N° 14 Spread en MN



Fuente: Superintendencia de Bancos

Por su parte, el margen de intermediación correspondiente a las operaciones en ME fue de 12,64%. Este nivel es superior en relación al de febrero de 2012 y en término interanual. Como se aprecia en el gráfico N° 15.

Gráfico N° 15 Spread en ME



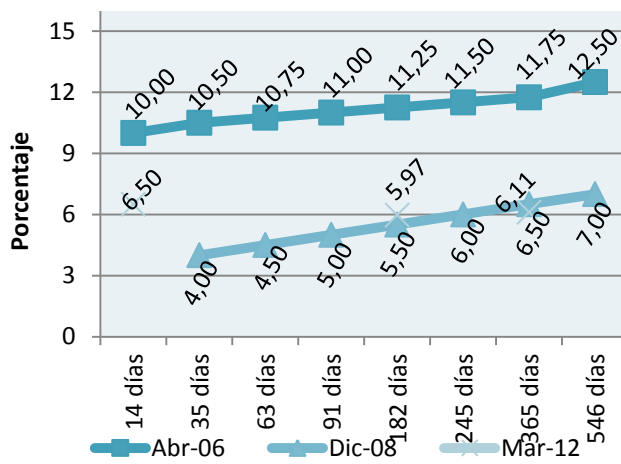
Fuente: Superintendencia de Bancos

Tasas de Interés de Política Monetaria

Banco Central del Paraguay

En el 2006, la estrategia monetaria adoptada por el BCP consistió en elevar las tasas de interés de los Instrumentos de Regulación Monetaria (IRM) en todos sus plazos y en especial en los títulos de menor duración. A partir de abril de 2007, las colocaciones se realizaron a tasas referenciales, modalidad utilizada hasta julio de 2008 cuando se decide utilizar un esquema de tasas licitadas, donde los propios bancos fijaban las tasas. Esta política se estuvo implementando hasta noviembre del 2008, cuando se decidió reducir las tasas de interés de las IRM en un punto porcentual para todos los plazos, buscando disminuir el estímulo de los bancos de colocar su liquidez en estos instrumentos. Desde enero de 2009, las colocaciones se realizan utilizando nuevamente tasas licitadas, lo que dio lugar a reducciones significativas en las tasas adjudicadas. En el presente mes se utilizó tasa fijada para las colocaciones de 14 días de plazos en 6,50%. Para los demás plazos (35, 63, 91, 182 días), tasas licitadas de acuerdo a las necesidades puntuales de contracción monetaria así como las condiciones de liquidez del momento.

Gráfico N° 16 Tasa de Rendimientos de los IRM

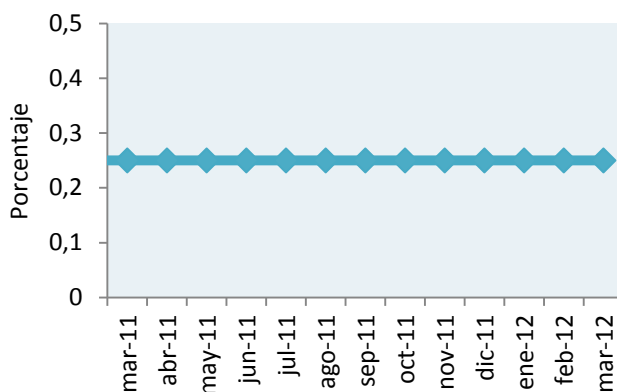


Fuente: DOMA

Reserva Federal

A fines de 2008, la Reserva Federal de los EUA, redujo su tasa de referencia a 0,25%, nivel mínimo record. En marzo 2011, el Comité de Mercado Abierto de la Reserva Federal mantuvo la tasa de interés en el mismo nivel en que permanece desde hace tres años (desde diciembre de 2008). El Comité anticipa que las condiciones economía incluyendo bajas tasas de utilización de recursos y un apagado panorama de inflación para el mediano plazo probablemente garantizarán niveles excepcionalmente bajos para la tasa de fondos federales al menos hasta finales del 2.014.

Gráfico N° 17 Tasa Referencial Fed (EEUU)

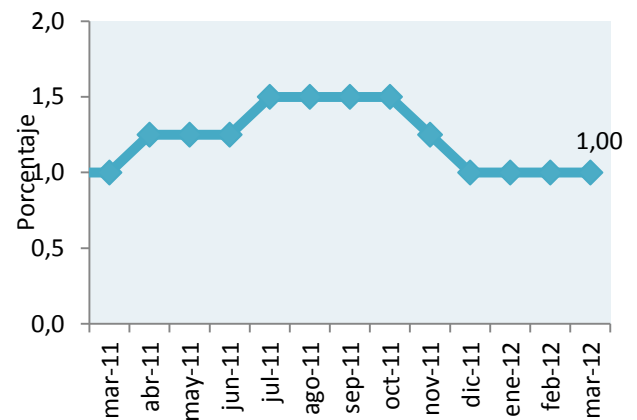


Fuente: Reuters

Banco Central Europeo

El Banco Central Europeo (BCE), mantiene el tipo de intervención en el mínimo histórico del 1%, esperando su reunión de abril próximo. El año pasado después de elevar los tipos en medio punto en el primer semestre, revertió el movimiento de endurecimiento de la política monetaria con sendas bajadas en noviembre y diciembre, ante el empeoramiento de la coyuntura económica.

Gráfico N° 18 Tasa de Interés de Política Monetaria Zona Euro

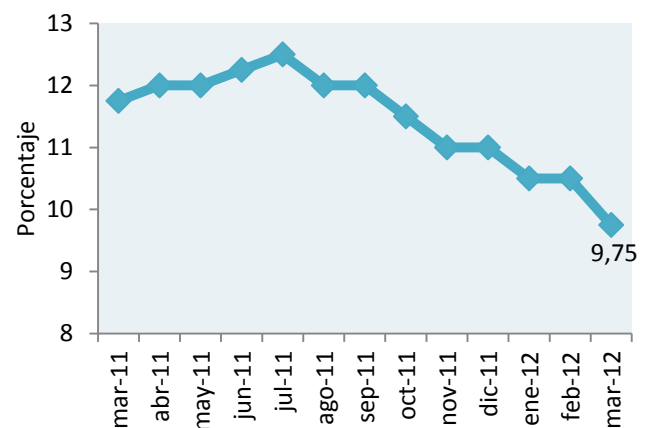


Fuente: Reuters

Banco Central de Brasil

El Comité de Política Monetaria (COPOM) del Banco Central de Brasil, recortó la tasa de interés referencial del país en el nivel de 9,75%. Argumentaron que los cambios estructurales en los mercados crediticios locales y el fuerte desempeño fiscal de los últimos años redujeron el nivel de las tasas neutrales del país, dando más espacio para bajar las tasas de interés sin alimentar la inflación.

Gráfico N° 19 Tasa Selic (Brasil)



Fuente: Reuters

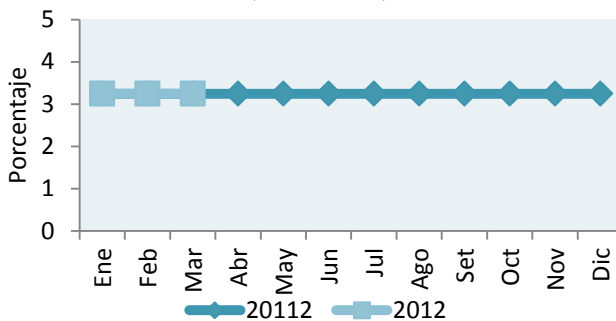
Tasas de Interés Internacionales

PRIME y LIBOR

A fines de marzo de 2012, los niveles de las principales tasas de interés del mercado internacional tuvieron comportamientos semejantes permaneciendo ambas estables, respecto a sus niveles del mes precedente.

En el presente mes, la PRIME, tasa aplicada a los créditos a grandes empresas por los mayores bancos comerciales de Estados Unidos, se mantuvo en 3,25%, valor en que permanece desde principios del 2009.

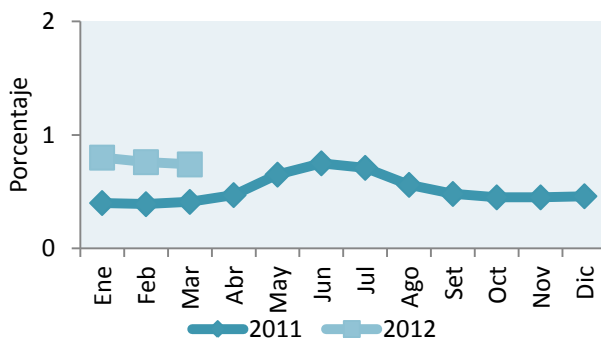
Gráfico N° 20 Prime (Seis meses)



Fuente: Reuters

Por su parte, en el presente mes de marzo de 2012, la LIBOR² se incremento levemente, registrando un nivel de 0,74%, superior al valor registrado interanualmente.

Gráfico N° 21 Libor (Seis meses)



Fuente: Reuters

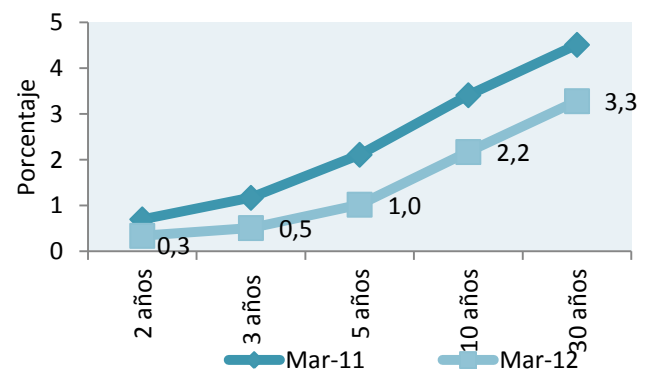
² London Interbank Offered Rate: Tasa de Interés Interbancaria de Londres.

Bonos del Tesoro de Estados Unidos

La curva de rendimiento de los bonos del tesoro de los Estados Unidos presenta en marzo de 2012 una pendiente positiva. Las tasas para los bonos en los plazos (2, 3, 5, 10 y 30 años), registraron reducciones, respecto a los niveles observados en marzo de 2011.

Estos nuevos niveles representan en promedio simple una tasa de 1,5%, inferior a la observada en igual período del año anterior.

Gráfico N° 22 Rendimiento de Bonos del Tesoro de los Estados Unidos

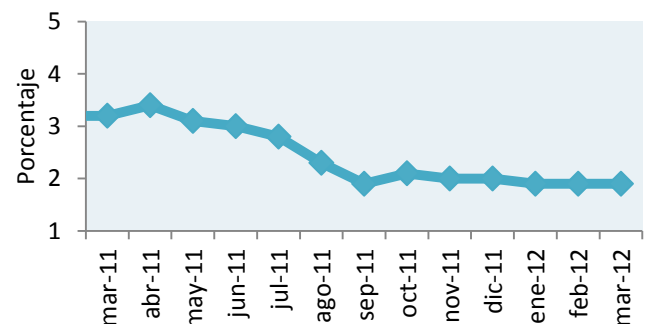


Fuente: Reuters

Bonos del Tesoro de Alemania

El rendimiento de los bonos del Tesoro de Alemania a 10 años de plazo, registró un nivel de 1,9%, inferior al observado en marzo de 2011.

Gráfico N° 23 Rendimiento de Bonos del Tesoro de los Alemania (10 años)



Fuente: Reuters

Apéndice

Tasas de Interés bancaria en el Paraguay

Volatilidad de las tasas bancarias

El conocimiento de la dinámica estadística de la tasa de interés es una herramienta útil no sólo para la valuación de los instrumentos financieros, sino también para las expectativas y tendencias de decisiones intertemporales de consumo, ahorro e inversión de los principales agentes económicos. Por ende, este informe mensual incorpora un análisis de las variaciones de la volatilidad anual (marzo 2011 a marzo 2012) en base al comportamiento pasado de corto plazo en el sistema financiero.

Tasas Bancarias en Moneda Local

En el periodo considerado, las tasas activas en moneda local expresadas por los créditos bancarios destinados a tarjetas de créditos y sobregiros representaron los porcentajes más elevados en contraste con las tasas para préstamos de desarrollo, para la vivienda y consumo, las cuales se ubicaron en promedio en niveles de 12,16, 15,02% y 15,38% respectivamente. La tasa de interés promedio aplicada en tarjetas de crédito fue del 44,52% con un máximo de 46,16%. Observando la última columna de la Tabla 1 y considerando la varianza como medición de volatilidad, se observa que las más riesgosas son las operativas para la vivienda, seguidas por las de consumo y comerciales por presentar mayores valores de dispersión respecto al promedio. Con relación a las tasas pasivas, en el mencionado periodo la tasa pagada por Certificados de Depósitos de Ahorro representó el porcentaje más elevado. Asimismo, los valores de la varianza demuestran que las tasas para Depósitos de Ahorro a Plazo son los más volátiles, en el período analizado. Las bajas tasas pasivas en relación a las tasas activas permiten el elevado spread bancario que promedia 26,65% con un máximo de 28,55%.

Tabla 1
Estadísticas básicas de tasas bancarias en Moneda Local
Marzo 2011 a Marzo 2012
En Porcentajes

Tasa de interés bancaria	Mínimo	Máximo	Promedio	Varianza
Préstamos Comerciales	14,25	16,54	15,38	0,549
Préstamos Desarrollo	11,28	13,27	12,16	0,392
Personales – Consumo	24,27	27,78	25,85	1,622
Personales – Vivienda	11,24	18,64	15,02	4,859
Sobregiros	38,29	43,80	41,78	2,183
Tarjetas de Crédito	43,18	46,16	44,52	1,043
PROMEDIO PONDERADO ACTIVAS	26,02	30,35	28,55	1,457
Depósitos a la Vista	0,57	0,81	0,66	0,005
Depósitos a Plazo	2,94	8,45	5,50	1,601
CDA	10,42	12,68	11,41	0,463
PROMEDIO PONDERADO PASIVAS	1,50	2,38	1,90	0,057
MARGEN DE INTERMEDIACION	23,95	28,55	26,65	1,591

Tasas Bancarias en Moneda Extranjera

El comportamiento de las tasas activas en moneda extranjera sigue un comportamiento similar de riesgos y estructura que las de moneda local. En el periodo considerado, las tasas activas expresadas por los créditos bancarios a sobregiros y de consumo presentaron los porcentajes más elevados en comparación con las tasas para préstamos comerciales, desarrollo y personales para la vivienda, las cuales se ubicaron en un promedio de 7,90%, 7,64% y 7,63%, respectivamente. La varianza en la última columna de la Tabla 2 describe como las más volátiles a las tasas destinadas a préstamos para la vivienda y desarrollo.

Tabla 2
Estadísticas básicas de Tasas Activas bancarias en Moneda Extranjera
Marzo 2011 a Marzo 2012
En Porcentajes

Tasa de interés bancaria	Mínimo	Máximo	Promedio	Varianza
Préstamos Comerciales	6,31	9,14	7,90	0,790
Préstamos Desarrollo	6,21	9,56	7,64	1,106
Personales Consumo	9,81	11,56	10,45	0,335
Personales Vivienda	0,00	9,38	7,63	2,570
PROMEDIO PONDERADO	6,56	9,28	7,89	0,790
Sobregiros M/E	12,85	14,37	13,55	0,191
PROMEDIO PONDERADO GLOBAL	7,84	11,25	9,66	0,995

Volatilidad Interanual

Definiendo a la volatilidad como el resultado de la varianza interanual de la tasa de interés, los valores promedios, mínimos y máximos se ilustran en la Tabla 3. El cuadro resumen de volatilidad ilustra a simple vista, todas las aseveraciones que fueran mencionadas anteriormente. De hecho, las operativas de Vivienda, desarrollo y comerciales figuran entre las de mayor promedio de volatilidad. Es interesante destacar que si bien las tasas para las tarjetas de créditos son elevadas, las mismas tienen un nivel bajo de volatilidad.

Tabla 3
Volatilidad de Tasas Activas bancarias
Marzo 2011 a Marzo 2012

Tasa de interés bancaria	Mínimo	Máximo	Promedio
Préstamos Comerciales	0,506	3,110	1,747
Préstamos Desarrollo	0,361	4,422	2,403
Personales Consumo	1,121	2,518	1,619
Personales Vivienda	3,371	6,853	4,864
Sobregiros	1,571	2,480	2,026
Tarjetas de Crédito	0,256	1,189	0,693
PROMEDIO PONDERADO ACTIVAS	0,784	3,992	2,359
Depósitos a la Vista	0,004	0,006	0,005
Depósitos a Plazo	0,989	4,384	2,977
C D A	0,428	3,661	2,056
PROMEDIO PONDERADO PASIVAS	0,023	0,154	0,101
MARGEN DE INTERMEDIACION	0,827	3,140	1,940

La Tabla 4 muestra los valores negativos de los mínimos y leves máximos en las variaciones interanuales por cada estrato de créditos.

El orden de las varianzas (última columna) muestra que las variaciones interanuales más volátiles corresponden a las de desarrollo y vivienda, entre las operaciones activas, y nuevamente las de tarjetas de créditos permanecen con baja volatilidad interanual. Por el lado de las tasas pasivas, los depósitos a plazo figuran entre los más volátiles.

Tabla 4
Variaciones interanuales de Tasas Bancarias en Moneda local
Marzo 2011 a Marzo 2012

Tasa de interés bancaria	Mínimo	Máximo	Promedio
Préstamos Comerciales	-0,074	0,321	0,188
Personales Desarrollo	0,025	0,572	0,339
Personales Consumo	0,063	0,242	0,125
Préstamos Vivienda	-0,139	0,629	0,249
Sobregiros	-0,018	0,125	0,055
Tarjetas de Crédito	-0,027	0,056	0,020
PROMEDIO PONDERADO ACTIVAS	-0,106	0,190	0,080
Depósitos a la Vista	-0,162	0,439	0,103
Depósitos a Plazo	0,026	1,639	1,030
C D A	-0,008	0,473	0,297
PROMEDIO PONDERADO PASIVAS	0,120	0,748	0,442
MARGEN DE INTERMEDIACION	-0,140	0,168	0,059

Cuadro N° 1
Tasas de interés bancarias
En porcentajes anuales
Marzo de 2012

Tasas activas Moneda Nacional	Nominales			Efectivas Promedio	Monto 1/ Millones de Gs.
	Mínima	Máxima	Promedio		
Préstamos					
Comerciales	6,34	39,65	13,29	14,25	2.144.011
De Desarrollo	6,94	25,30	11,27	11,56	296.297
Personales de Consumo	5,81	38,54	24,40	27,51	323.039
Personales para la Vivienda	10,36	28,88	13,83	14,67	7.290
Otros	10,73	13,31	12,32	12,88	23.583
PROMEDIO PONDERADO	6,39	37,75	14,36	15,49	2.794.221
Sobregiros	0,01	40,07	35,99	42,70	552.779
Tarjetas de Crédito	15,00	41,60	37,64	44,70	1.544.617
PROMEDIO PONDERADO GLOBAL	8,39	39,23	24,15	27,79	4.891.618

Tasas activas Moneda Extranjera	Nominales			Efectivas Promedio	Monto Millones de Gs.
	Mínima	Máxima	Promedio		
Préstamos					
Comerciales	2,99	15,90	8,70	8,96	1.002.225
De Desarrollo	5,86	13,27	8,77	8,94	486.754
Personales de Consumo	6,16	15,82	10,60	10,89	46.822
Personales para la Vivienda	s/m	s/m	s/m	s/m	s/m
Otros	7,90	10,33	9,01	9,20	41.678
PROMEDIO PONDERADO	4,10	14,94	8,79	9,02	1.577.479
Sobregiros M/E	0,00	15,82	12,53	13,27	944.951
PROMEDIO PONDERADO GLOBAL	2,56	15,27	10,19	10,61	2.522.430

Tasas pasivas Moneda Nacional	Nominales			Efectivas Promedio	Monto Millones de Gs.
	Mínima	Máxima	Promedio		
Depósitos a la Vista	0,01	6,10	0,67	0,68	6.000.141
Depósitos a Plazo	1,07	10,78	5,36	5,41	17.577
<=90 días	1,00	5,00	4,39	4,39	3.411
<=180 días	1,00	4,00	3,43	3,43	1600,00
<=365 días	4,75	5,00	4,93	4,93	1.100
> 365 días	0,75	14,00	5,96	6,04	11.466
Títulos Valores Emitidos	s/m	s/m	s/m	s/m	s/m
Certificados de Depósitos de Ahorro	2,34	14,89	10,31	10,68	671.318
CDA hasta 180 días	0,75	8,50	5,95	6,10	168.528
C.D.A. <= 365 días	1,25	11,00	7,32	7,49	36.635
CDA > 365 días	3,00	17,50	12,12	12,58	466.155
Otros Depósitos	0,01	0,01	0,01	0,01	8
PROMEDIO PONDERADO	0,25	6,99	1,65	1,70	6.689.044

Tasas pasivas Moneda Extranjera	Nominales			Efectivas	Monto Millones de Gs.
	Mínima	Máxima	Promedio		
Depósitos a la Vista	0,01	3,55	0,16	0,16	5.485.540
Depósitos a Plazo	0,75	3,44	1,53	1,53	48.393
<=90 días	1,00	2,00	1,15	1,15	19.686
<=180 días	0,15	2,65	1,09	1,09	14.003
<=365 días	0,15	4,25	2,08	2,08	6.871
> 365 días	1,75	7,75	2,78	2,78	7.832
Certificados de Depósitos de Ahorro	0,18	23,47	6,03	6,13	714.431
CDA hasta 180 días	0,25	6,75	3,58	3,63	93.843
CDA <= 365 días	0,10	7,50	5,87	5,94	224.784
CDA > 365 días	0,20	36,50	6,70	6,83	395.804
Otros Depósitos	0,03	0,03	0,03	0,03	408
PROMEDIO PONDERADO	0,03	5,83	0,84	0,85	6.248.772

Fuente : Datos proveídos por la Superintendencia de Bancos.

^{1/} Los montos corresponden a los préstamos desembolsados y las captaciones en el mes.

Cuadro N° 2
Tasas de interés efectivas bancarias
Promedio mensuales en porcentajes anuales
Marzo de 2012

Tasas Activas													
Moneda Nacional													
	mar-11	abr-11	may-11	jun-11	jul-11	ago-11	sep-11	oct-11	nov-11	dic-11	ene-12	feb-12	mar-12
- Préstamos Comerciales	15,34	15,31	16,54	16,30	16,30	15,89	15,39	15,70	14,93	14,42	14,79	14,72	14,25
- Préstamos de Desarrollo	11,28	12,04	13,02	12,97	13,27	12,50	12,38	11,83	12,17	11,64	11,75	11,69	11,56
- Personales de Consumo	24,65	24,35	24,95	24,27	26,00	25,01	26,08	27,78	26,29	24,77	27,36	27,09	27,51
- Personales para la Vivienda	14,35	16,17	16,36	12,23	13,70	15,19	18,41	12,80	11,24	15,44	18,64	16,06	14,67
- Otros ^{1/}	12,96	13,42	16,83	15,39	14,13	13,62	14,25	13,08	12,99	12,86	14,76	13,92	12,88
PROMEDIO PONDERADO	16,21	16,34	17,38	17,19	17,30	16,72	16,37	16,67	15,95	15,20	15,92	15,87	15,49
- Sobregiros	38,29	41,36	41,34	40,39	41,37	41,13	43,38	43,80	42,08	41,90	41,77	43,66	42,70
- Tarjetas de Crédito	43,18	43,34	44,36	43,34	43,98	44,20	46,16	45,78	46,00	45,39	44,24	44,10	44,70
PROMEDIO PONDERADO GLOBAL	28,45	29,01	30,35	29,19	29,92	28,41	29,32	29,45	27,71	26,92	28,55	26,02	27,79

Tasas Pasivas													
Moneda Nacional													
	mar-11	abr-11	may-11	jun-11	jul-11	ago-11	sep-11	oct-11	nov-11	dic-11	ene-12	feb-12	mar-12
- Depósitos a la Vista	0,61	0,57	0,61	0,60	0,65	0,72	0,69	0,67	0,76	0,65	0,62	0,81	0,68
- Depósitos a Plazo	2,94	6,34	6,15	5,71	5,58	6,15	4,63	4,36	5,54	5,11	8,45	5,09	5,41
- Títulos Valores Emitidos	s/m	s/m	s/m	s/m	s/m	s/m	s/m	s/m	s/m	s/m	s/m	s/m	s/m
- C D A	10,76	12,06	12,68	12,27	11,75	11,10	11,57	11,50	11,39	11,49	10,42	10,65	10,68
PROMEDIO PONDERADO	1,50	2,04	1,79	1,95	2,05	1,88	1,91	2,11	1,62	2,38	1,69	2,07	1,70
MARGEN DE INTERMEDIACION	26,95	26,97	28,56	27,25	27,87	26,53	27,41	27,34	26,09	24,54	26,86	23,95	26,09

Tasas Activas													
Moneda Extranjera													
	mar-11	abr-11	may-11	jun-11	jul-11	ago-11	sep-11	oct-11	nov-11	dic-11	ene-12	feb-12	mar-12
- Préstamos Comerciales	7,37	7,16	7,71	7,56	6,31	7,07	7,55	7,75	8,14	8,91	9,08	9,14	8,96
- Préstamos de Desarrollo	6,21	6,35	6,90	7,22	6,91	7,35	7,39	7,48	7,80	7,92	9,56	9,26	8,94
- Personales de Consumo	10,12	9,89	10,51	9,81	9,98	10,15	10,44	10,68	10,01	10,24	11,53	11,56	10,89
- Personales para la Vivienda	4,64	s/m	6,99	7,94	s/m	7,94	9,38	7,23	9,26	s/m	s/m	s/m	s/m
- Otros ^{1/}	7,08	6,47	6,12	7,03	7,32	8,46	8,17	8,23	8,14	9,18	9,94	9,70	9,20
PROMEDIO PONDERADO	7,12	7,04	7,50	7,52	6,56	7,27	7,59	7,77	8,10	8,61	9,28	9,25	9,02
- Sobregiros	13,80	12,93	13,46	13,35	13,49	14,13	13,52	13,43	12,85	14,00	13,55	14,37	13,27
PROM. PONDERADO GLOBAL	9,81	8,73	9,19	9,08	7,84	9,10	9,63	9,45	9,15	10,54	11,25	11,20	10,61

Tasas Pasivas													
Moneda Extranjera													
	mar-11	abr-11	may-11	jun-11	jul-11	ago-11	sep-11	oct-11	nov-11	dic-11	ene-12	feb-12	mar-12
- Depósitos a la Vista	0,18	0,21	0,26	0,17	0,20	0,19	0,17	0,21	0,19	0,15	0,17	0,23	0,16
- Depósitos a Plazo	1,34	1,01	2,07	1,93	1,16	1,28	1,70	1,53	1,20	2,36	1,53	1,33	1,53
- C D A	4,84	5,37	4,93	4,67	4,73	5,02	5,35	5,23	5,09	5,59	6,00	5,99	6,13
PROMEDIO PONDERADO	0,60	0,52	0,56	0,50	0,55	0,55	0,62	0,59	0,55	0,79	0,96	0,83	0,85
MARGEN DE INTERMEDIACION	9,21	8,21	8,62	8,58	7,29	8,55	9,01	8,86	8,60	9,75	10,29	10,37	9,76

Tasas en el mercado local													
	mar-11	abr-11	may-11	jun-11	jul-11	ago-11	sep-11	oct-11	nov-11	dic-11	ene-12	feb-12	mar-12
- LIBOR (a 6 meses en dólares)	0,46	0,43	0,40	0,40	0,43	0,49	0,56	0,62	0,75	0,81	0,78	0,75	0,73
- Prime (a 6 meses en dólares)	3,25	3,25	3,25	3,25	3,25	3,25	3,25	3,25	3,25	3,25	3,25	3,25	3,25
- Selic	11,75	12,00	12,00	12,25	12,50	12,50	12,00	11,50	11,50	11,00	10,50	10,50	9,75
- Fed	0,25	0,25	0,25	0,25	0,25	0,25	0,25	0,25	0,25	0,25	0,25	0,25	0,25

Fuente : Datos proveídos por la Superintendencia de Bancos.

^{1/} Préstamos al Personal, Préstamos Varios y Adelantos por Cuenta de Importadores

Cuadro Nº 3
Tasas de interés de empresas financieras
En porcentajes anuales
Marzo de 2012

Tasas activas Moneda Nacional	Nominales			Efectivas Promedio	Monto Millones de
	Mínima	Máxima	Promedio		
Préstamos					
Comerciales	10,44	40,45	25,35	28,13	189.923
De Desarrollo	17,25	19,00	17,90	18,11	1.070
Personales de Consumo	10,36	39,38	25,60	28,89	94.439
Personal - Vivienda	s/m	s/m	s/m	s/m	s/m
PROMEDIO PONDERADO	10,44	40,02	25,41	28,34	285.432
Tarjetas de Crédito	20,00	40,08	37,16	44,24	163.456
PROMEDIO PONDERADO GLOBAL	13,92	40,04	29,69	34,13	448.888

Tasas activas Moneda Extranjera	Nominales			Efectivas Promedio	Monto Millones de
	Mínima	Máxima	Promedio		
Préstamos					
Comerciales	10,17	15,77	12,93	13,58	19.143
Desarrollo	s/m	s/m	s/m	s/m	s/m
Personales de Consumo	9,69	16,01	12,22	12,62	6.743
Personal - Vivienda	s/m	s/m	s/m	s/m	s/m
PROMEDIO PONDERADO	10,05	15,84	12,75	13,33	25.886

Tasas pasivas Moneda Nacional	Nominales			Efectivas Promedio	Monto Millones de
	Mínima	Máxima	Promedio		
Depósitos a la Vista	0,01	1,15	0,55	0,55	258.049
Depósitos a Plazo	12,50	13,00	12,91	13,50	1.500
<= 365 días	s/m	s/m	s/m	s/m	s/m
> 365 días	12,50	13,00	12,91	13,50	1.500
Títulos Valores Emitidos	9,21	13,95	12,59	13,09	3.605
<= 90 días	s/m	s/m	s/m	s/m	s/m
<= 180 días	5,00	15,00	12,04	12,68	1.077
<= 365 días	11,00	13,50	12,83	13,27	2.528
> 365 días	s/m	s/m	s/m	s/m	s/m
Certificados de Depósitos de Ahorro	4,24	15,48	12,06	12,54	77.159
CDA hasta 180 días	3,00	9,00	6,23	6,39	917
CDA a más de 180 días	0,50	12,50	8,43	8,59	9.639
CDA a más de 365 días	4,80	16,00	12,66	13,20	66.603
PROMEDIO PONDERADO	1,12	4,59	3,34	3,46	340.314

Tasas pasivas Moneda Extranjera	Nominales			Efectivas Promedio	Monto Millones de
	Mínima	Máxima	Promedio		
Depósitos a la Vista	0,01	0,50	0,20	0,20	255.020
Depósitos a Plazo	s/m	s/m	s/m	s/m	s/m
> 365 días	s/m	s/m	s/m	s/m	s/m
Títulos Valores Emitidos	7,00	7,00	7,00	7,19	311
<= 90 días	s/m	s/m	s/m	s/m	s/m
<= 180 días	7,00	7,00	7,00	7,19	311
<= 365 días	s/m	s/m	s/m	s/m	s/m
Certificados de Depósitos de Ahorro	1,16	7,59	6,06	6,14	22.751
CDA a 180 días	3,00	5,50	4,30	4,37	3.580
CDA <= 365 días	0,20	7,70	6,60	6,67	12.550
CDA a más de 365 días	2,00	8,50	5,99	6,09	6.621
PROMEDIO PONDERADO	0,11	1,09	0,69	0,69	278.082

Fuente : Datos proveídos por la Superintendencia de Bancos.

1/ Los montos se refieren al total de préstamos y captaciones en el mes por cada rubro.

Cuadro N° 4
Tasas de interés efectivas de empresas financieras
Promedio mensuales en porcentajes anuales
Marzo de 2012

Tasas activas Moneda Nacional													
	mar-11	abr-11	may-11	jun-11	jul-11	ago-11	sep-11	oct-11	nov-11	dic-11	ene-12	feb-12	mar-12
- Préstamos Comerciales	23,74	24,53	24,37	26,02	27,07	27,09	27,05	27,32	27,26	26,94	27,44	27,60	28,13
- Préstamos de Desarrollo	17,56	16,69	17,85	19,90	19,65	18,98	18,43	15,90	18,44	17,73	17,83	18,24	18,11
- Préstamos de Consumo	30,41	30,76	31,31	31,48	29,68	29,34	30,73	30,36	28,99	29,53	29,95	29,91	28,89
- Personales para la Vivienda	s/m	10,63	s/m	s/m	s/m	s/m	16,15	s/m	s/m	s/m	s/m	s/m	s/m
PROMEDIO PONDERADO	26,44	27,07	27,06	28,21	27,31	27,66	27,85	28,07	27,56	27,41	28,19	28,23	28,34
- Tarjetas de Crédito	43,06	42,89	43,67	43,21	42,46	42,35	42,87	43,26	43,56	43,25	43,18	44,29	44,24
PROMEDIO PONDERADO GLOBAL	31,16	31,94	32,13	32,50	32,19	32,23	32,77	32,63	32,55	32,86	33,88	33,88	34,13

Tasas Pasivas Moneda Nacional													
	mar-11	abr-11	may-11	jun-11	jul-11	ago-11	sep-11	oct-11	nov-11	dic-11	ene-12	feb-12	mar-12
- Depósitos a la Vista	0,55	0,59	0,58	0,58	0,58	0,57	0,57	0,56	0,55	0,54	0,54	0,53	0,55
- Depósitos a Plazo	11,49	s/m	14,00	11,00	13,20	13,32	15,41	13,01	13,88	13,08	12,44	13,84	13,50
- Títulos Valores Emitidos	14,35	15,06	12,21	15,70	15,28	13,97	13,94	10,00	11,78	12,98	14,24	13,04	13,09
- C D A	10,93	11,44	12,43	12,75	13,02	13,18	12,21	12,71	12,65	12,25	12,31	12,19	12,54
PROMEDIO PONDERADO	2,46	2,97	4,08	4,50	4,05	4,07	3,45	3,81	4,04	3,56	3,54	4,05	3,46
MARGEN DE INTERMEDIACION	28,70	28,97	28,04	28,00	28,14	28,16	29,32	28,82	28,51	29,29	30,34	29,83	30,67

Tasas Activas Moneda Extranjera													
	mar-11	abr-11	may-11	jun-11	jul-11	ago-11	sep-11	oct-11	nov-11	dic-11	ene-12	feb-12	mar-12
- Préstamos Comerciales	12,29	13,64	12,20	12,20	12,82	12,49	13,26	12,43	12,54	12,69	13,05	12,40	13,58
- Préstamos de Desarrollo	s/m	s/m	s/m	s/m	s/m	10,00	s/m	s/m	s/m	10,00	s/m	s/m	s/m
- Personales de Consumo	13,62	13,88	13,31	14,00	13,03	12,35	13,28	13,74	12,27	12,79	13,52	13,07	12,62
PROMEDIO PONDERADO	12,66	13,73	12,51	12,60	12,87	12,40	13,27	12,55	12,48	12,63	13,09	12,49	13,33

Tasas Pasivas Moneda Extranjera													
	mar-11	abr-11	may-11	jun-11	jul-11	ago-11	sep-11	oct-11	nov-11	dic-11	ene-12	feb-12	mar-12
- Depósitos a la Vista	0,21	0,20	0,20	0,21	0,24	0,18	0,21	0,19	0,21	0,20	0,23	0,23	0,20
- Depósitos a Plazo	7,45	s/m	s/m	s/m	s/m	s/m	s/m	7,72	s/m	7,72	s/m	8,00	s/m
- Títulos Valores Emitidos	s/m	s/m	s/m	7,72	s/m	s/m	6,00	s/m	s/m	s/m	s/m	s/m	7,19
- C D A	5,70	5,23	5,04	6,41	5,02	5,73	5,86	5,50	5,22	5,14	5,71	5,58	6,14
PROMEDIO PONDERADO	0,80	0,53	0,92	1,39	0,77	0,90	1,03	1,02	1,21	0,52	1,09	1,54	0,69
MARGEN DE INTERMEDIACION	11,86	13,20	11,60	11,21	12,10	11,50	12,23	11,53	11,27	12,10	12,00	10,94	12,64

Fuente : Datos proveídos por la Superintendencia de Bancos.

¹⁾ Incluye Préstamos Personales.

Cuadro N° 5
Tasas nominales de interés del sistema financiero
Promedio mensuales en porcentajes anuales
Tasas Activas: Operaciones de Préstamos
Marzo de 2012

	mar-11	abr-11	may-11	jun-11	jul-11	ago-11	sep-11	oct-11	nov-11	dic-11	ene-12	feb-12	mar-12
BANCOS PRIVADOS													
- Desarrollo	10,97	11,74	12,67	12,62	12,92	12,18	12,07	11,54	11,86	11,36	11,41	11,43	11,27
- Comercial	14,25	14,26	15,33	15,13	15,17	14,81	14,37	14,63	13,91	13,48	13,77	13,70	13,29
- Interbancario (Call Money)	7,11	7,76	8,21	8,22	8,16	8,19	8,27	8,16	7,77	7,29	6,21	5,98	6,26
- Desarrollo ME	6,11	6,26	6,81	7,11	6,81	7,23	7,28	7,36	7,67	7,77	9,33	9,03	8,77
- Comercial ME	7,17	6,97	7,51	7,36	6,16	6,89	7,36	7,54	7,90	8,60	8,78	8,86	8,70
BANCO NACIONAL DE FOMENTO													
- Desarrollo	11,1 - 13,1	10,4 - 11,1	11,07 - 11,62	11,03 - 11,46	11,36 - 12,83	11,12 - 12,01	11,06 - 11,29	11,14 - 11,28	11,14 - 11,28	10,34 - 11,39	10,06 - 13,16	11,02 - 12,42	11,01 - 12,54
- Comercial	14,2 - 15,9	14,1 - 15,6	14,74 - 14,76	14,5 - 14,87	14,67 - 14,78	14,7 - 15,19	14,64 - 14,68	14,42 - 14,68	14,42 - 14,68	14,47 - 14,67	14,61 - 14,64	14,26 - 14,50	14,33 - 14,79
OTRAS INSTITUCIONES													
Fondo Ganadero	11 - 19	11 - 19	11 - 19	11 - 19	12 - 19	12 - 19	12 - 19	12 - 19	12 - 19	12 - 19	14 - 19	14 - 19	14 - 19
Empresas Financieras	27,33	28,00	28,14	28,50	28,20	28,22	28,64	28,56	28,47	28,70	29,44	29,43	29,69
Caja de Jubilaciones Bancaria	12 - 23	12 - 23	12 - 23	10 - 20	10 - 20	12 - 19	12 - 19	12 - 19	12 - 19	12 - 19	12 - 19	12 - 19	12 - 19
Cooperativas de Ahorro y Crédito	12,75 - 25	14 - 26	14 - 26	14 - 26	14,5 - 26,5	14 - 26	14,5 - 26,5	14,5 - 26,5	14,5 - 26,5	15 - 28	14,5 - 26,5	14,5 - 26,5	14,5 - 26
Crédito Agrícola de Habilitación	15,00	15,00	15,00	15,00	15,00	15,00	15,00	15,00	15,00	15,00	15,00	15,00	15,00

Fuente: Superintendencia de Bancos, GONA, Fondo Ganadero, Caja de Jub. de Emp. Bancarios y CAH.
n.d.: no disponible

Cuadro N° 6

Tasas nominales de interés del sistema financiero

Promedio mensuales en porcentajes anuales

Tasas Pasivas: Depósitos y Otras Obligaciones

Marzo de 2012

	mar-11	abr-11	may-11	jun-11	jul-11	ago-11	sep-11	oct-11	nov-11	dic-11	ene-12	feb-12	mar-12
BANCO CENTRAL DEL PARAGUAY													
Letras de Regulación Monetaria *	7,28	8,11	9,15	9,32	8,81	8,55	8,51	8,50	8,08	7,38	6,58	6,50	6,50
Call Money Pasivo	s/m	s/m	s/m	s/m	s/m	s/m	s/m	s/m	s/m	s/m	s/m	s/m	s/m
BANCOS													
DEPOSITOS EN MONEDA NACIONAL													
Depósitos a la Vista	0,6	0,57	0,61	0,59	0,64	0,72	0,68	0,66	0,76	0,65	0,61	0,8	0,67
Depósitos a Plazo Fijo													
<= 90 días	4,50	s/m	8,43	5,41	3,48	6,47	2,99	4,19	6,22	5,69	4,64	3,99	4,39
<= 180 días	2,36	s/m	s/m	6,7	4,23	7,29	6,02	2,50	s/m	4,90	4,16	4,56	3,43
<= 365 días	1,65	2,10	0,76	5,36	6,97	5,20	6,02	6,50	6,30	4,75	9,77	4,62	4,93
> 365 días	3,85	8,75	7,74	5,40	3,27	3,44	3,49	4,32	2,69	3,71	10,19	5,72	5,96
Certificados de Dep, de Ahorro													
<= 180 días	6,40	7,41	8,41	9,28	7,96	7,36	6,73	7,83	6,16	7,98	6,40	6,49	5,95
<= 365 días	7,39	9,51	9,27	8,68	10,00	9,28	7,60	9,55	9,46	8,56	7,71	8,59	7,32
> 365 días	11,84	12,72	13,53	13,03	12,88	12,29	12,5	12,41	12,59	12,95	12,53	12,14	12,12
Titulos Valores Emitidos													
<= 90 días	s/m	s/m	s/m	s/m	s/m	s/m	s/m	s/m	s/m	s/m	s/m	s/m	s/m
<= 180 días	s/m	s/m	s/m	s/m	s/m	s/m	s/m	s/m	s/m	s/m	s/m	s/m	s/m
<= 365 días	s/m	s/m	s/m	s/m	s/m	s/m	s/m	s/m	s/m	s/m	s/m	s/m	s/m
> 365 días	s/m	s/m	s/m	s/m	s/m	s/m	s/m	s/m	s/m	s/m	s/m	s/m	s/m
DEPOSITOS EN MONEDA EXTRANJERA													
- Depósitos a la vista	0,18	0,21	0,26	0,17	0,20	0,18	0,17	0,21	0,19	0,15	0,17	0,23	0,16
- Depósitos a plazo	1,34	1,01	2,06	1,92	1,16	1,28	1,70	1,53	1,20	2,36	1,53	1,33	1,53
- CDA	4,79	5,30	4,89	4,62	4,68	4,96	5,26	5,15	5,03	5,49	5,89	5,89	6,03
EMPRESAS FINANCIERAS													
DEPOSITOS EN MONEDA NACIONAL													
- Depósitos a la Vista	0,55	0,59	0,58	0,58	0,57	0,57	0,57	0,56	0,55	0,54	0,54	0,53	0,55
- Depósitos a Plazo	11,00	s/m	14,00	11,00	12,74	12,77	14,58	12,47	13,18	12,61	12,38	13,06	12,91
- Títulos Valores Emitidos	13,52	14,49	11,63	14,88	14,56	13,31	13,12	9,65	11,26	12,65	13,88	12,55	12,59
- CDA	10,58	11,05	12,07	12,31	12,48	12,62	11,84	12,35	12,15	11,70	11,88	11,76	12,06
EMPRESAS FINANCIERAS													
DEPOSITOS EN MONEDA EXTRANJERA													
- Depósitos a la Vista	0,21	0,20	0,20	0,21	0,24	0,18	0,21	0,19	0,21	0,20	0,23	0,23	0,20
- Depósitos a Plazo	7,25	s/m	s/m	s/m	s/m	s/m	s/m	7,50	s/m	7,50	s/m	8,00	s/m
- Títulos Valores Emitidos	s/m	s/m	s/m	7,50	s/m	s/m	6,00	s/m	s/m	s/m	s/m	s/m	7,00
- CDA	5,66	5,16	4,98	6,27	4,97	5,67	5,81	5,45	5,12	5,05	5,61	5,54	6,06
COOPERATIVAS DE AHORRO Y CREDITO	1,5 - 13,5	1,5 - 13,5	1,5 - 13,6	1,5 - 13,6	1,5 - 13,6	1,5 - 13,6	1,5 - 13,6	1,5 - 13,6	1,5 - 13,6	1,5 - 13,6	1,5 - 13,6	1,5 - 14,75	1,5 - 14,75

Fuente : Superintendencia de Bancos y DOMA.

* Rendimiento Promedio Ponderado.

Cuadro Nº 7
Costo de captación del dinero de los bancos
En porcentajes anuales
Marzo de 2012

	Tasa de interés global 1/			Tasa de interés más encaje 2/			Tasa de interés más encaje menos remuneración 3/		
	s/ Cta. Cte.	c/ Cta. Cte.	Plazo 4/	s/ Cta. Cte.	c/ Cta. Cte.	Plazo 4/	s/ Cta. Cte.	c/ Cta. Cte.	Plazo 4/
2008									
ene-08	3,20	2,06	8,21	3,76	2,42	9,66	3,62	2,28	9,51
feb-08	3,30	2,13	8,51	3,88	2,51	10,02	3,71	2,34	9,85
mar-08	3,14	2,03	7,88	3,69	2,39	9,27	3,54	2,24	9,12
abr-08	2,86	1,84	6,60	3,36	2,16	7,77	3,22	2,02	7,62
may-08	3,43	2,21	8,00	4,03	2,60	9,41	3,89	2,46	9,26
jun-08	3,16	2,04	7,42	3,72	2,40	8,72	3,56	2,25	8,57
jul-08	3,13	2,00	7,26	3,69	2,35	8,54	3,54	2,20	8,39
ago-08	3,26	2,09	7,55	3,84	2,45	8,88	3,70	2,31	8,74
sep-08	3,13	2,04	7,07	3,68	2,40	8,31	3,51	2,24	8,14
oct-08	4,47	2,91	9,67	5,25	3,43	11,38	5,06	3,23	11,18
nov-08	4,31	2,80	8,94	5,07	3,29	10,52	4,84	3,07	10,29
dic-08	4,98	3,21	9,77	5,86	3,77	11,69	5,63	3,54	11,45
2009									
ene-09	4,86	3,19	9,77	5,71	3,75	11,49	5,45	3,49	11,24
feb-09	4,90	3,25	10,04	5,77	3,82	11,81	5,52	3,57	11,56
mar-09	4,70	3,12	9,54	5,53	3,67	11,23	5,34	3,48	11,04
abr-09	4,26	2,89	8,83	5,01	3,40	10,39	4,77	3,15	10,14
may-09	4,40	2,95	9,20	5,18	3,47	10,82	4,94	3,23	10,58
jun-09	4,24	2,86	9,20	4,98	3,36	10,83	4,78	3,16	10,62
jul-09	3,35	2,28	6,66	3,94	2,69	7,84	3,74	2,49	7,64
ago-09	3,53	2,41	6,96	4,16	2,84	8,19	3,95	2,63	7,98
sep-09	3,65	2,49	7,29	4,29	2,93	8,58	4,11	2,75	8,40
oct-09	3,67	2,48	7,69	4,32	2,92	9,04	4,14	2,74	8,87
nov-09	3,54	2,25	7,03	4,16	2,65	8,27	3,99	2,48	8,10
dic-09	3,55	2,32	7,26	4,18	2,73	8,54	3,99	2,55	8,36
2010									
ene-10	3,45	2,26	7,41	4,06	2,65	8,72	3,88	2,47	8,54
feb-10	2,93	1,94	6,20	3,44	2,28	7,29	3,28	2,12	7,13
mar-10	3,58	2,43	7,79	4,21	2,86	9,17	4,03	2,67	8,98
abr-10	3,17	2,08	6,59	3,73	2,44	7,76	3,58	2,29	7,60
may-10	3,47	2,27	7,22	4,08	2,67	8,49	3,90	2,48	8,31
jun-10	3,44	2,29	7,00	4,04	2,69	8,23	3,86	2,51	8,05
jul-10	3,31	2,20	6,73	3,89	2,59	7,92	3,71	2,41	7,74
ago-10	3,22	2,13	6,71	3,79	2,50	7,89	3,62	2,34	7,72
sep-10	3,37	2,27	6,71	3,96	2,68	7,89	3,77	2,48	7,69
oct-10	3,33	2,22	6,73	3,92	2,61	7,92	3,73	2,42	7,73
nov-10	3,49	2,33	6,95	4,11	2,74	8,18	3,92	2,55	7,99
dic-10	4,28	2,80	8,15	5,03	3,29	9,59	4,84	3,10	9,40
2011									
ene-11	4,45	2,95	8,89	5,23	3,47	10,45	5,02	3,26	10,25
feb-11	4,61	3,09	9,35	5,43	3,64	11,00	5,17	3,37	10,74
mar-11	5,05	3,39	9,76	5,94	3,98	11,49	5,70	3,75	11,25
abr-11	5,90	3,95	11,19	6,94	4,65	13,16	6,69	4,41	12,92
may-11	6,11	4,12	11,73	7,18	4,85	13,80	6,90	4,57	13,52
jun-11	6,05	4,10	11,36	7,12	4,82	13,36	6,85	4,56	13,10
jul-11	5,97	4,06	10,87	7,02	4,78	12,79	6,74	4,49	12,50
ago-11	5,62	3,86	10,37	6,61	4,54	12,20	6,35	4,29	11,94
sep-11	5,68	3,96	10,56	6,68	4,66	12,43	6,39	4,36	12,13
oct-11	5,73	3,98	10,48	6,99	4,85	12,78	6,60	4,47	12,40
nov-11	5,80	4,04	10,48	7,07	4,93	12,78	6,67	4,54	12,38
dic-11	6,12	4,15	10,55	7,47	5,07	12,87	7,06	4,66	12,46
2012									
ene-12	5,57	3,87	9,90	6,80	4,72	12,08	6,40	4,32	11,68
feb-12	5,72	3,99	9,88	6,98	4,87	12,05	6,57	4,46	11,65
mar-12	5,62	3,94	9,92	6,86	4,81	12,10	6,39	4,34	11,63

Fuente: Superintendencia de Bancos y DOMA.

1/ Tasas nominales, ponderadas por la estructura de Depósitos obtenida de la planilla de disponibilidades.

2/ La incidencia del encaje se suma a la tasa de interés para cada rubro.

3/ Se halla deducida la remuneración del encaje sobre los Depósitos de Ahorro, Cta. Cte. y Certificados de Depósitos.

4/ Incluye Depósitos a Plazo Fijo y Certificados de Depósito de Ahorro.